

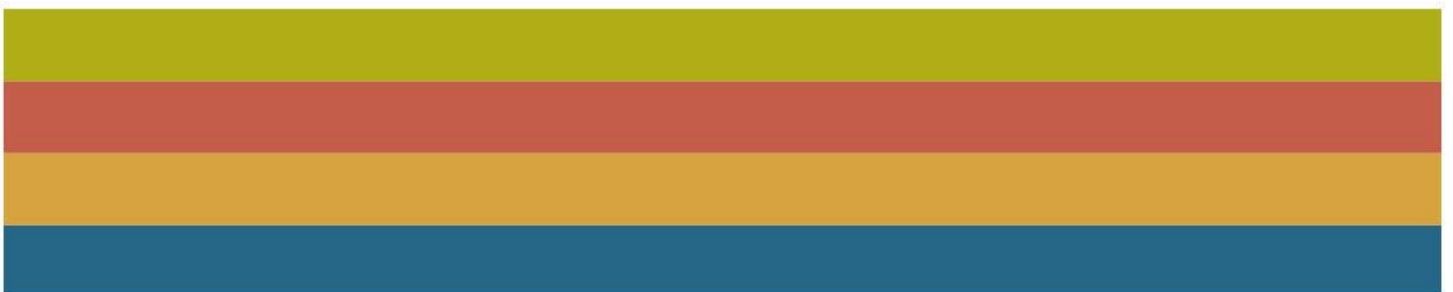


Commissie voor de
milieueffectrapportage

Rivierklimaatpark IJsselpoort

Tussentijds advies over het milieueffectrapport

19 april 2018 / projectnummer: 3218



1. Advies over kansrijke oplossingsrichtingen

Het project “Rivierklimaatpark IJsselpoort” beoogt in de uiterwaarden van de IJssel tussen Arnhem en Giesbeek verschillende doelen te bereiken: de dijken moeten voldoen aan de nieuwe veiligheidseisen, in het gebied moet meer ruimte komen voor recreatie, natuur, duurzame bedrijven en duurzame energieproductie en knelpunten voor de waterkwaliteit en scheepvaart moeten worden opgelost. Daarnaast moet de ‘ruimtelijke kwaliteit’ van het gehele gebied worden versterkt. Voor de besluitvorming over een *intergemeentelijke structuurvisie* wordt de m.e.r.-procedure doorlopen.

(Concept) Notitie Kansrijke Oplossingsrichtingen

De Provincie Gelderland heeft – mede namens de betrokken gemeenten – de Commissie voor de milieueffectrapportage (hierna ‘de Commissie’)¹ gevraagd advies uit te brengen over de “concept Notitie Kansrijke Oplossingsrichtingen” (concept NKO)². De centrale vraag daarbij is hoe het verdere proces kan worden ingericht en *hoe de m.e.r.-procedure kan worden gebruikt om te komen van de concept NKO naar een voorkeursalternatief*.

De concept NKO beschrijft de doelstellingen (opgaven) voor het rivierklimaatpark en de aanpak om deze opgaven te vertalen naar te nemen maatregelen (bouwstenen) in het gebied. De bouwstenen zijn verwerkt in vier mogelijke strategische *oplossingsrichtingen*. Deze oplossingsrichtingen zijn integraal van opzet en verschillen van karakter. Dat wil zeggen dat alle doelstellingen in elk van de oplossingsrichtingen een plek hebben gekregen, maar dat het accent verschilt.³ De oplossingsrichtingen zullen de basis vormen voor de *alternatieven* die in het MER met elkaar vergeleken zullen worden.

Van concept NKO naar voorkeursalternatief

De Commissie adviseert ten aanzien van het planproces (zie verder hoofdstuk 2):

- zo spoedig mogelijk de definitieve NKO vast te stellen. De concept NKO geeft al een goed beeld van de doelstellingen en mogelijkheden. De NKO is goed te gebruiken voor een bestuurlijke oriëntatie⁴ om zicht te krijgen op concretisering en prioritering van doelstellingen, mogelijke dilemma’s en hoofdkeuzes en openstaande vragen bij betrokken partijen;
- belanghebbenden te betrekken voorafgaand aan het moment dat daadwerkelijk (onomkeerbare of belangrijke) keuzes worden gemaakt. Dat wil zeggen (voor wat betreft het MER) tot en met de alternatievenvergelijking, maar vóór de keuze van het voorkeursalternatief.

¹ De samenstelling en werkwijze van de werkgroep van de Commissie m.e.r en verdere projectgegevens staan in bijlage 1 van dit advies. U vindt de projectstukken die bij dit advies zijn gebruikt via de link [3218](#) of door dit nummer op www.commissiemer.nl in te vullen in het zoekvak.

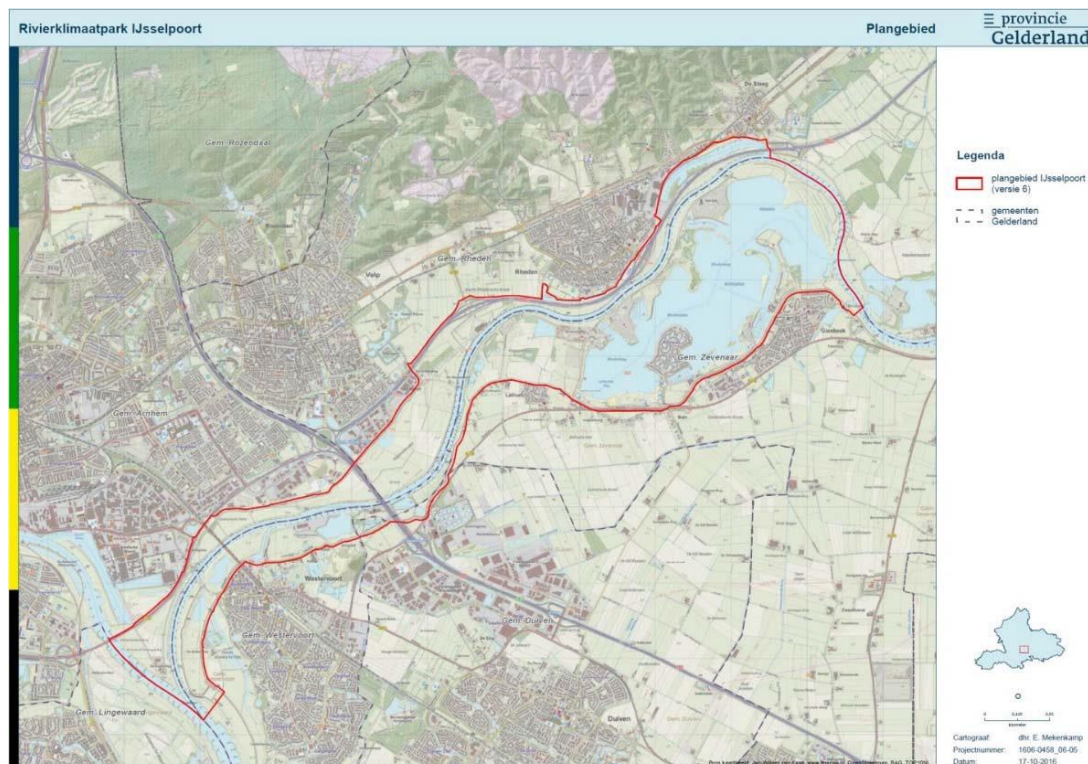
² Concept Notitie Kansrijke Oplossingsrichtingen, consultatieversie 4.0 d.d. 23 februari 2018.

³ Oplossingsrichting 1: Ruimte voor dijken en landbouw – Oplossingsrichting 2: Ruimte voor bedrijvigheid en energie – Oplossingsrichting 3: Ruimte voor landschap en cultuurhistorie – Oplossingsrichting 4: Ruimte voor natuur en water.

⁴ Dit is extra relevant vanwege de recente gemeenteraadsverkiezingen, die zullen leiden tot wijzigingen in colleges van B&W en gemeenteraden.

De Commissie adviseert ten aanzien van de inhoud (zie verder hoofdstuk 3):

- het aantal alternatieven in het MER te beperken, door alleen hoofdkeuzes voor het gebied te onderscheiden. Dat wil zeggen dat de alternatieven bouwstenen bevatten die andere bouwstenen uitsluiten of die beperkingen opleggen. De alternatieven vertegenwoordigen daarmee de belangrijkste dilemma's voor de besluitvorming over de structuurvisie.
- binnen deze alternatieven op basis van een visie op de verschillende doelstellingen aan te geven welke ruimte voor overige maatregelen (bouwstenen) wordt gegeven en hiervoor zo nodig varianten uit te werken. Deze varianten vertegenwoordigen de keuzeruimte voor de nadere uitwerking van het voorkeursalternatief in deelgebieden.



Projectgebied Rivierklimaatpark IJsselpoort (bron: concept NKO)

2. Planproces en besluitvorming

MIRT-verkenning en structuurvisie

Een groot aantal partijen⁵ werkt binnen het project “Rivierklimaatpark IJsselpoort” samen om verschillende opgaven te realiseren. Voor het maken van strategische keuzes voor het gebied wordt een MIRT-verkenning⁶ uitgevoerd. In deze verkenning wordt via een aantal stappen

⁵ Provincie Gelderland, gemeenten Arnhem, Westervoort, Rheden, Zevenaar en Duiven, het Ministerie van Infrastructuur en Waterstaat/Rijkswaterstaat Oost-Nederland, Waterschap Rijn en IJssel en Vereniging Natuurmonumenten.

⁶ In het Meerjarenprogramma Infrastructuur, Ruimte en Transport (MIRT) worden opgaves die door Rijk en regio samen onderkend zijn uitgevoerd. Het MIRT kent een aantal stappen van verkenning, planuitwerking tot en met realisatie, inclusief de bijbehorende beslismomenten. Dit MER wordt opgesteld ten behoeve van de MIRT-verkenning. Op basis van deze verkenning wordt een voorkeursbesluit door de minister van Infrastructuur en Waterstaat in een MIRT2-besluit vastgelegd. Het MIRT en zijn besluiten zijn geen formele instrumenten waartegen bezwaar en beroep mogelijk is.

naar een voorkeursalternatief (VKA) toegewerkt. Dit VKA wordt vastgelegd in een intergemeentelijke structuurvisie, die door de vijf betrokken gemeenten zal worden vastgesteld. Deze visie zal de basis vormen voor de verdere uitwerking in deelprojecten en deelbesluiten.

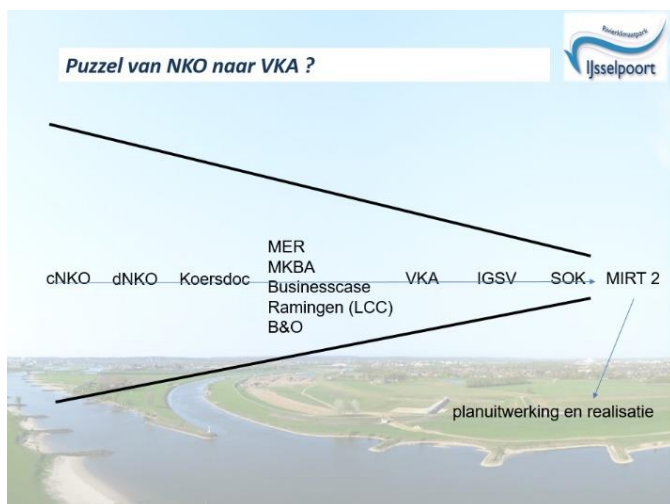
Voor de besluitvorming over de structuurvisie wordt een plan-milieueffectrapport (MER) opgesteld, omdat de structuurvisie kaderstellend is voor mogelijke ontwikkelingen die m.e.r.- (beoordelings)plichtig zijn⁷ en omdat effecten op Natura 2000-gebieden kunnen optreden.

Planproces tot nu toe

In juli 2017 heeft de Commissie advies uitgebracht over de reikwijdte en het detailniveau van het MER (advies R&D). Als vervolg daarop is de Commissie nu gevraagd om tussentijds te adviseren over de concept Notitie Kansrijke Oplossingsrichtingen (concept NKO) en de te zetten stappen om tot de keuze van een voorkeursalternatief (VKA) te komen. In de concept NKO zijn de adviezen van de Commissie deels opgevolgd en deels is gekozen voor een andere invulling. De Commissie heeft geadviseerd om kansrijke oplossingsrichtingen te ontwikkelen vanuit de verschillende (hoofd)doelstellingen van het project. Samen zouden deze “de hoeken van het speelveld” vertegenwoordigen. In plaats daarvan is er voor gekozen om in dit stadium *integrale* oplossingsrichtingen te genereren, die elk wel een ander zwaartepunt ten aanzien van de doelstellingen kennen. In deze oplossingsrichtingen hebben veel verschillende maatregelen (bouwstenen) een plek gekregen. Dit zijn zowel maatregelen die effect hebben op het totale projectgebied als maatregelen die lokale effecten hebben. Zie verder hoofdstuk 3 van dit advies.

Planproces vanaf nu

Hoofdstuk 4 van de concept NKO geeft een beknopt overzicht van de vervolgstappen in de besluitvorming. De concept NKO wordt voorgelegd voor advies en reacties van verschillende partijen, waaronder de algemene besturen en direct betrokkenen. Op basis hiervan zal de definitieve NKO worden vastgesteld.



Het te doorlopen trechteringsproces (bron: provincie Gelderland)

Deze vormt de basis voor het uitwerken van alternatieven die in het MER (en MKBA)⁸ vergeleken zullen worden. Uit deze alternatieven wordt uiteindelijk een voorkeursalternatief gekozen. Uit een nadere toelichting (zie illustratie) blijkt dat als tussenstap een zogenaamd koersdocument is voorzien. Daarmee wordt beoogd aan te geven welke koers de verschillende partijen voor ogen hebben voor de uitwerking van de verschillende opgaven.

⁷ Zoals wijziging van primaire waterkeringen, wijziging van de functie van een (deel)gebied en mogelijke aanleg van bos.

⁸ Maatschappelijke Kosten en Baten Analyse

Voor de komende vervolgstappen heeft de Commissie de volgende aanbevelingen ten aanzien van het proces:

- Stel de definitieve NKO op korte termijn vast, door de concept NKO voor zover nodig alleen aan te passen als het om fundamentele punten gaat. De kansrijke oplossingsrichtingen zullen immers in de volgende stappen nog nader worden uitgewerkt.
- Beperk de stap van het Koersdocument tot een bestuurlijke oriëntatie, om vooral zicht te krijgen op concretisering en prioritering van ambities, mogelijke dilemma's en hoofdkeuzes en openstaande vragen die bij de betrokken partijen leven. Voor dit doel volstaat volgens de Commissie de NKO, tezamen met een oplegnotitie om de discussie te structureren.⁹ De uitkomst van deze oriëntatie is zowel behulpzaam bij het concretiseren c.q. toetsbaar maken van de doelstellingen voor het project als ook om te komen tot alternatieven (zie ook § 3.1 van dit advies).
- Participatie met de omgeving speelt een belangrijke rol in het planproces voor het rivierklimaatpark. De inbreng van de vele belanghebbenden heeft geleid tot een grote hoeveelheid bouwstenen, die een plek hebben gekregen in (een van de oplossingsrichtingen van) de concept NKO. De Commissie onderschrijft het belang van participatie, omdat dit onmisbaar is voor het verkrijgen van draagvlak voor de te nemen maatregelen. Richt de participatiestrategie zodanig in dat belanghebbenden worden betrokken op het moment dat daadwerkelijk keuzes gemaakt moeten worden. Dat wil zeggen vóórdát uit de alternatieven een voorkeursalternatief wordt gekozen. De Commissie verwacht dat het MER tot en met de alternatievenvergelijking daarvoor een goede basis kan bieden.

3. Van kansrijke oplossingen naar voorkeursalternatief

3.1 Van kansrijke oplossingsrichtingen naar alternatieven

3.1.1 Breng ordening en hiërarchie aan door bestuurlijke oriëntatie

In haar advies R&D heeft de Commissie aanbevolen om in de NKO de randvoorwaarden voor ontwikkelingen in het plangebied te beschrijven. De belangrijkste randvoorwaarden zullen voortkomen uit wet- en regelgeving, de (hoofd)doelstellingen van het project en de handreiking ruimtelijke kwaliteit. Hierbij adviseerde de Commissie de 'hardheid' daarvan duidelijk te maken. Uit de concept NKO wordt duidelijk dat er sprake is van een integrale ambitie voor de gebiedsontwikkeling. Hoewel de hardheid van de doelstellingen in de concept NKO niet expliciet wordt gemaakt lijkt vooral de hoogwaterveiligheidsopgave hard te zijn.

Hoewel de veiligheidsopgave hard is, hoeft deze niet sterk bepalend te zijn voor de te kiezen oplossing. Voor het voldoen aan de veiligheidsopgave zijn verschillende oplossingen mogelijk: dijkversterking, rivierversmalling of een combinatie daarvan. Deze oplossingen zijn in principe te combineren met elk van de overige ambities. De overige in de concept NKO geformuleerde opgaven zijn zeer divers qua inhoud en schaalniveau. Enkele opgaven gelden voor

⁹ In de NKO en/of in de oplegnotitie kan aangegeven worden in hoeverre ambities met elkaar kunnen conflicteren en waar bouwstenen elkaar uitsluiten. In de oplegnotitie kan worden aangegeven wat de kansen en beperkingen zijn van een verschillende hiërarchie van doelstellingen.

het hele plangebied, maar een groot aantal slechts voor delen daarvan. De opgaven zijn ook sterk verschillend qua belang, variërend van bijna nationaal (waterveiligheid) tot bovenlokaal (bv landschap, cultuurhistorie, landbouw, recreatie) tot lokaal (bv energie, recreatie, bedrijvigheid). Daarnaast verschilt de mate van concreetheid. Sommige opgaven voor natuur en waterkwaliteit zijn bijvoorbeeld al geconcretiseerd, terwijl de ambitie voor duurzame energieproductie nog weinig concreet is.

De Commissie adviseert om de bestuurlijke oriëntatie (zie hoofdstuk 2 van dit advies) te gebruiken om de opgaven/ambities zoveel mogelijk te concretiseren, zodanig dat deze toetsbaar worden en gebruikt kunnen worden voor de vergelijking van de alternatieven in het MER. Deze oriëntatie kan tevens worden benut om te komen tot alternatieven (zie § 3.1.3). Het maken van keuzes is in deze fase nog niet noodzakelijk.

3.1.2 Definieer de referentiesituatie

Zoals aangegeven in het advies R&D is een duidelijk afgebakende referentiesituatie van belang voor de vergelijking van alternatieven. Hierin worden autonome ontwikkelingen mee genomen: ontwikkelingen waarover reeds is besloten. Daarnaast spelen er in en rond het plangebied ontwikkelingen waarover nog geen (definitieve) besluiten genomen zijn, maar die wel mede bepalend kunnen zijn voor de te maken keuzes:

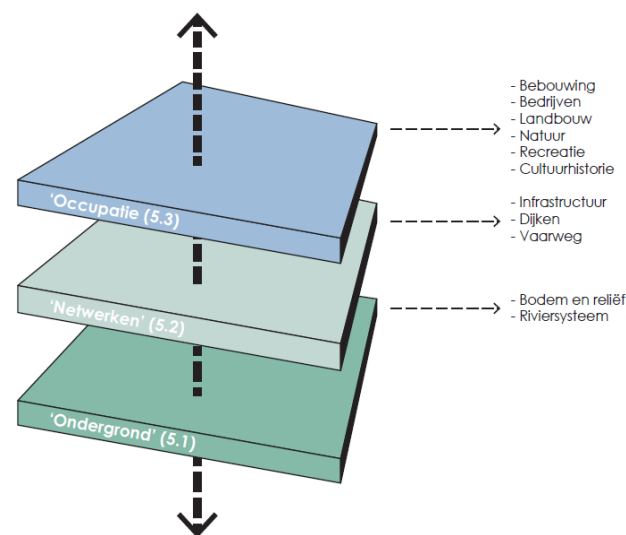
- Binnen het plangebied vinden enkele lopende ontwikkelingen plaats waarvan het besluitvormingsproces buiten het project rivierklimaatpark om gaat: voortzetting van de zandwinning Rhederlaag (gemeente Zevenaar), realisatie van de overnachtingshaven Giesbeek (Rijkswaterstaat) en inrichting van de Zuidflank Rheden (gemeente Rheden). De Commissie adviseert om deze ontwikkelingen in het MER als “randvoorwaarde” mee te nemen en daarbij uit te gaan van de meest waarschijnlijke invulling. Zo is voor de zandwinning Rhederlaag het uitgangspunt voor elke oplossingsrichting dat 60% van de vergunde hoeveelheid zal worden gewonnen, conform “het alternatieve plan” van de vigerende vergunning.¹⁰ Omdat nog geen definitieve besluiten zijn genomen over deze ontwikkelingen adviseert de Commissie om in het MER een gevoeligheidsanalyse op te nemen, om te bepalen in hoeverre de te maken keuzes voor het rivierklimaatpark gevoelig zijn voor (wijzigingen in) deze ontwikkelingen.
- Naast maatregelen in de IJsseluitwaarden en omgeving zijn in het Deltaprogramma ook maatregelen aan de Nederrijn voorzien. Over de uitvoering daarvan is nog geen besluit genomen. Uit de concept NKO blijkt dat er sprake is van wederzijdse afhankelijkheid vanwege de waterverdeling tussen de Rijntakken. Voor het in beeld brengen van deze afhankelijkheden kan gebruik worden gemaakt van een gevoeligheidsanalyse om de meest voor de hand liggende uitgangssituatie(s) te bepalen. De onzekerheden die dit met zich mee brengt voor de besluitvorming kunnen eventueel worden ondervangen door in de besluitvorming over de structuurvisie ruimte te laten voor nadere uitwerking en nadere keuzes. Benoem in dat geval de belangrijkste onzekerheden en geef aan hoe die de keuze zouden kunnen beïnvloeden. Dit sluit aan bij de gedachte van een adaptief uitvoeringsprogramma. Zie ook § 3.1.4 van dit advies.

¹⁰ Volgens de concept NKO gaat oplossingsrichting 1 nog uit van 100% realisatie van de vergunde hoeveelheid. Uit nadere toelichting van de provincie Gelderland blijkt dat dit is achterhaald. De Commissie heeft begrepen dat dit in versie 5.0 van de NKO is aangepast.

3.1.3 Beperk alternatieven tot de hoofdkeuzes

De concept NKO beschrijft hoe via verschillende sporen – met gebruik van expert judgement en participatie door belanghebbenden – bouwstenen voor de kansrijke oplossingsrichtingen zijn verzameld. Dit heeft een grote hoeveelheid bouwstenen opgeleverd die, op basis van opgaven en de overkoepelende visie op de ruimtelijke kwaliteit, zijn verdeeld over de vier mogelijke oplossingsrichtingen. Deze oplossingsrichtingen zijn nog niet te beschouwen als alternatieven die in het MER vergeleken zullen worden. Doordat de opgaven sterk verschillen van karakter en door het grote aantal bouwstenen is het lastig om de te maken (hoofd)keuzes te onderscheiden.

De Commissie adviseert om – mede op basis van de bestuurlijke oriëntatie – een selectie te maken van hoofdkeuzes, die de belangrijkste dilemma's voor de besluitvorming vertegenwoordigen. Hiermee worden oplossingen of bouwstenen bedoeld die andere oplossingen of bouwstenen uitsluiten. Indien de alternatieven rondom om de hoofdkeuzes worden gedefinieerd kan het aantal alternatieven waarschijnlijk ook beperkt blijven. De hoofdkeuzes hebben vooral betrekking op keuzes met een bovenlokale en regionale samenhang. In de voorgenomen methodische aanpak via de lagenbenadering (zie illustratie) betreft dat keuzes in de onderste laag (ondergrond) en de interactie met ambities in de andere lagen. De Commissie adviseert dan ook de wederzijdse afhankelijkheid tussen lagen te benadrukken. Een belangrijk dilemma is naar verwachting de balans tussen natuur en landschap aan de ene kant en economische ontwikkeling (voornamelijk landbouw) aan de andere kant.



Lagenbenadering (bron: Concept NKO)

3.1.4 Ontwikkelruimte voor overige opgaven

Veel andere bouwstenen vertegenwoordigen wel een bepaalde opgave (duurzame energieopwekking, recreatieve voorzieningen, versterking cultuurhistorische elementen, verbeteringen ten behoeve van de scheepvaart), maar kunnen in principe in elk van de oplossingsrichtingen worden opgenomen. Keuzes die ten aanzien van deze bouwstenen moeten worden gemaakt kunnen deel uit maken van de hiervoor bedoelde alternatieven, maar zijn daarvoor niet onderscheidend. Ook lenen dergelijke keuzes zich volgens de Commissie goed voor een nadere uitwerking per deelgebied, samen met specifieke groepen belanghebbenden. Het ligt voor de hand dat tenminste de hoofdkeuzes helder worden vastgelegd in de structuurvisie en dat voor keuzes per deelgebied in de structuurvisie *ontwikkelruimte* wordt geboden. De nadere uitwerking daarvan kan in deelplannen of –besluiten plaatsvinden.

De Commissie adviseert om bij de vaststelling van de alternatieven (op hoofdlijnen) aan te geven aan welke ontwikkelingen ruimte wordt geboden. Binnen de alternatieven kunnen varianten worden uitgewerkt vanuit verschillende richtingen, gebaseerd op de richtingen die in

de NKO zijn opgenomen. Denk daarbij bijvoorbeeld aan een variant waarin maximaal wordt ingezet op duurzame energieproductie, op verbreding van de landbouw, op recreatieve verbindingen en/of recreatieve voorzieningen, op inpassing cultureel erfgoed of op landschapsontwikkeling die de stad-land-relaties verbetert.

3.2 Ruimtelijke kwaliteit

Ruimtelijke kwaliteit wordt gezien als “overkoepelende opgave” voor het project. In de concept NKO is dit uitgewerkt in 9 deelopgaven. Deze opgaven zijn weinig concreet en leiden over het algemeen niet tot directe ingrepen. Daardoor heeft de opgave ruimtelijke kwaliteit een enigszins onduidelijke positie binnen het project. Om dit te verhelpen adviseert de Commissie om een beperkt aantal kernkwaliteiten voor het plan- en studiegebied te benoemen, die voor een ieder helder zijn en die als leidend principe voor alle alternatieven geldt. Voor elke oplossingsrichting zou getoetst moeten worden welke bijdrage wordt geleverd aan versterking van deze kernkwaliteiten. De overige deelopgaven kunnen volgens de Commissie worden gebundeld tot een opgave “landschap en cultuurhistorie” en/of worden ondergebracht bij een van de afzonderlijke hoofdoggaven, dan wel worden beschouwd als uitgangspunt in plaats van opgave.

3.3 Natuur

Ten aanzien van natuur adviseert de Commissie uit te gaan van de ambities (kernopgaven) die in het kader van de Vogelrichtlijn en de Habitatrichtlijn gehanteerd zijn. Deze focussen op gerichte biodiversiteitsverbetering, passend bij de natuurwaarden waarvoor het IJsseldal van (inter)nationale betekenis is of kan zijn. Beoordeel bij de alternatievenvergelijking de gevolgen voor de behoud- en ontwikkeldoelen. Daarmee kan al een goede indicatie worden gegeven van de uitkomsten van de passende beoordeling bij het voorkeursalternatief. De Commissie adviseert na te gaan of het hardhoutoobos ook buiten habitatrichtlijngebied vorm kan worden gegeven, en wat daarvan de voor- en nadelen zijn. Voorts adviseert zij na te gaan hoe natuurontwikkeling zich verhoudt tot de beoogde opvangcapaciteit voor overwinterende ganzen¹¹, omdat de oplossing wellicht op een groter schaalniveau gezocht moet worden.

4. Aandachtspunten voor de definitieve NKO

Zoals aangegeven in hoofdstuk 2 van dit advies adviseert de Commissie om de definitieve NKO op korte termijn vast te stellen en de concept NKO voor zover nodig alleen aan te passen op fundamentele punten. Daarbij heeft de Commissie nog enkele aandachtspunten:

- In de concept NKO is veel aandacht besteed aan de aanpak die uiteindelijk geleid heeft tot de vier oplossingsrichtingen. Hierbij zijn verschillende aanvliegroutes en indelingen gebruikt. Er is sprake van (hoofd)opgaven, bouwstenen voor thema's, thema's voor het

¹¹ Zie hiervoor het aanwijzingsbesluit rustgebieden winterganzen <https://zoek.officielebekendmakingen.nl/prb-2016-695.html> en de (nog) beschikbare capaciteit voor overwinterende ganzen in het Rijntakkengebied. https://www.sovon.nl/sites/default/files/doc/Rap_2016-29_Advies-Natura-2000-gebied-Rijntakken.pdf

gebiedsproces, ambitiekaarten en thema's die de hoekpunten van het speelveld vertegenwoordigen. Telkens wordt een andere indeling gebruikt, wat het planproces complex en moeilijk te volgen maakt. Ook worden veel begrippen soms als synoniem gebruikt en soms niet (bijvoorbeeld doelstellingen en opgaven). De Commissie adviseert om in de NKO selectief te zijn in het gebruik van verschillende indelingen, zodat keuzes achteraf voor iedereen goed en begrijpelijk uit te leggen zijn. De gevolgde werkwijze die heeft geleid tot de vier oplossingsrichtingen kan bijvoorbeeld schematisch worden weergegeven, waarbij wordt aangegeven waar de bouwstenen op zijn gebaseerd (bijvoorbeeld op het participatietraject of op vertaling van de Handreiking Ruimtelijke Kwaliteit).

- In de concept NKO zijn per oplossingsrichting overzichtskaartjes gepresenteerd waarin veel verschillende bouwstenen zijn opgenomen. De verschillen en overeenkomsten tussen de oplossingsrichtingen zijn hier moeilijk uit af te leiden. De Commissie adviseert het kaartmateriaal nadrukkelijk te gebruiken om deze verschillen te benadrukken, bijvoorbeeld door op sommige deelgebieden of locaties in te zoomen
- Ten aanzien van energie adviseert de Commissie om een bouwsteen bij de alternatievenafweging te betrekken waarbij energieopwekking wordt gemaximeerd, naast de in de concept NKO gekozen benadering.

BIJLAGE 1: Projectgegevens

Toetsing door de Commissie

De Commissie bestaat uit een werkgroep van deskundigen. Deze werkgroep beoordeelt of het MER de benodigde milieu-informatie bevat en of deze juist is. Als er informatie ontbreekt of onjuist is, beoordeelt de Commissie of zij die essentieel vindt. Dat is het geval als aanvullende informatie in haar de ogen kan leiden tot andere afwegingen. Dan adviseert de Commissie de ontbrekende of gecorrigeerde informatie alsnog beschikbaar te stellen, voordat het besluit wordt genomen. Om zich goed op de hoogte te stellen van de situatie heeft de werkgroep in een eerdere fase het gebied bezocht waar milieugevolgen kunnen optreden. Meer informatie over de werkwijze van de Commissie vindt u op: <http://www.commissiemer.nl/advise-ring/watbiedtdecommissie>

Samenstelling van de werkgroep

Bij dit project bestaat de werkgroep uit:

Drs. Roeland During

Ir. Jan Jaap de Graeff (voorzitter)

Dr. Ir. Ruben Jongejan

Drs. Pieter Jongejans (secretaris)

Ing. Rob Vogel

Drs. Gerrit de Zoeten

Besluit waarvoor dit milieueffectrapport wordt opgesteld

Intergemeentelijke structuurvisie

Waarom wordt hiervoor een milieueffectrapport opgesteld?

Voor activiteiten die grote milieugevolgen kunnen hebben, kan in Nederland een MER vereist zijn. De bijlagen C en D bij het Besluit milieueffectrapportage geven aan om welke activiteiten het gaat (<http://www.commissiemer.nl/regelgeving/besluitmer>). Voor deze procedure gaat om activiteiten zoals D03.2 (wijziging waterkering), D09 (landinrichting) en D27 (aanleg van bos). Een MER is ook nodig omdat effecten op Natura 2000-gebieden kunnen optreden die in een Passende beoordeling moeten worden beschreven. Daarom wordt een plan-MER opgesteld.

Bevoegd gezag

De gemeenteraden van Arnhem, Westervoort, Rheden, Zevenaar en Duiven.

Initiatiefnemer

Rijkswaterstaat, Provincie Gelderland, het College van B&W van de gemeentes Arnhem, Westervoort, Rheden, Zevenaar en Duiven, Waterschap Rijn en IJssel, Vereniging Natuurmonumenten.

Heeft de Commissie ook zienswijzen en adviezen bij haar advies betrokken?

In deze fase van de procedure zijn geen zienswijzen of adviezen ontvangen.

Waar vind ik de stukken die de Commissie heeft beoordeeld?

U vindt de projectstukken die bij het advies zijn gebruikt, door op www.commissiemer.nl projectnummer [3218](#) in te vullen in het zoekvak.

Bezoekadres

A. v. Schendelstraat 760
3511 MK Utrecht

Postadres

Postbus 2345
3500 GH Utrecht

t 030-2347666

e mer@eia.nl

w commissiemer.nl

