



Commissie voor de
milieueffectrapportage

Gebiedsontwikkeling Verdi Zuidas Amsterdam

Advies over reikwijdte en detailniveau van het milieueffectrapport

21 mei 2019 / projectnummer: 3382



1 Advies voor de inhoud van het MER

De gemeente Amsterdam wil het gebied 'Verdi' ontwikkelen tot een woon-, werk- en recreatiegebied. Dit gebied ligt tussen de Zuidas, het Amsterdamse Bos, het Olympisch Stadion en het nog te ontwikkelen Schinkelkwartier (figuur 1). Momenteel wordt het gebied al gebruikt als recreatiegebied en woon- en werkgebied. Met het plan worden voorzieningen, kantoren en 1.500 tot 2.000 woningen toegevoegd. De ambities voor de herinrichting van het gebied zijn: verdichten, vergroenen en verbinden. De gemeenteraad van Amsterdam laat een milieueffectrapport (MER) opstellen voor de besluitvorming over het ontwikkelplan en het eerste bestemmingsplan. Zij heeft de Commissie gevraagd te adviseren over de inhoud van het op te stellen MER.

Essentiële informatie voor het MER

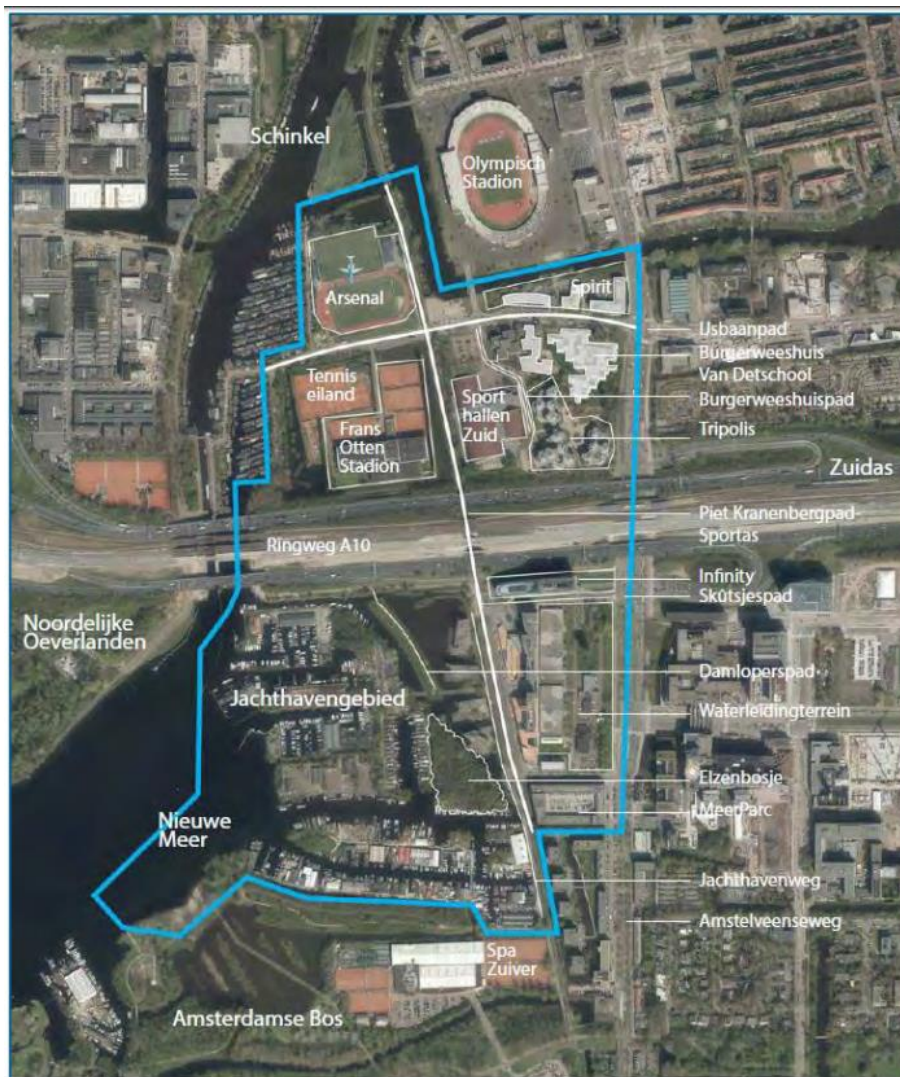
De Commissie beschouwt de volgende punten als essentiële informatie in het MER. Dat wil zeggen dat voor het meewegen van het milieubelang in het besluit over Verdi het MER in ieder geval onderstaande informatie moet bevatten:

- Naast doelen voor *verdichten* ook heldere doelen voor de ambities *vergroenen* en *verbinden*. Geef deze doelen aan voor het hele plangebied en specifiek voor elk van de vier deelgebieden hierin. Leg ook de relatie met de visie voor Amsterdam.
- Alternatieven voor verdichten, verbinden en vergroenen met aandacht voor de balans tussen de alternatieven.
- Per ambitie een minimum, zodat de kwaliteit voor Verdi geborgd wordt.
- Een specifiek beoordelingskader voor dit project om de alternatieven af te wegen op hun milieueffecten en de mate waarin ze aan de doelstellingen voldoen.
- Een monitorings- en evaluatieplan waarmee de uitvoering van het plan, het behalen van de ambities en doelstellingen en de leefomgevingskwaliteit in de gaten gehouden wordt en waar nodig bijgestuurd kan worden.

Besluitvormers en insprekers lezen in de eerste plaats de samenvatting van het MER. Daarom verdient dit onderdeel bijzondere aandacht. De samenvatting moet als zelfstandig document leesbaar zijn en een goede afspiegeling zijn van de inhoud van het MER. De Commissie adviseert om in het MER en samenvatting ook uit te leggen hoe dit project samenhangt met andere projecten zoals Zuidas Dok (al in aanbouw) en Schinkelkwartier, dat qua proces redelijk gelijk oploopt. Voor huidige en toekomstige bewoners en gebruikers telt het effect van al die projecten tezamen.

In de volgende hoofdstukken beschrijft de Commissie naast de essentiële punten die hierboven zijn genoemd ook suggesties om het MER verder uit te werken.

De Commissie bouwt in haar advies voort op NRD Verdi Zuidas, Amsterdam. Dat wil zeggen dat ze in dit advies niet verder ingaat op de punten die naar haar mening in deze NRD voldoende aan de orde komen.



Figuur 1 – Plangebied Verdi Zuidas

Achtergrond

Verdi ligt aan de Zuidas, voor de ontwikkeling van dat gebied is eerder een MER ontwikkeld. In een later stadium is het gebied uitgebreid met onder andere het gebied Verdi. De gemeente heeft besloten voor dit plan een MER op te laten stellen en ook de NRD aan de Commissie voor te leggen. Het MER voor Verdi is gekoppeld aan het eerste bestemmingsplan voor het deelgebied waar Tripolis ligt.

Waarom een advies?

De onafhankelijke Commissie m.e.r. is bij wet ingesteld en adviseert over de inhoud en de kwaliteit van het MER. Zij stelt voor ieder project een werkgroep samen van onafhankelijke deskundigen. De Commissie schrijft geen milieueffectrapporten, dat doet de initiatiefnemer. Het bevoegd gezag – in dit geval de gemeenteraad van Amsterdam – besluit over het ontwikkelplan Verdi Zuidas en het eerste bestemmingsplan.

De samenstelling en de werkwijze van de werkgroep van de Commissie en verdere projectgegevens staan in bijlage 1 van dit advies. U vindt de projectstukken die bij het advies zijn gebruikt door nummer [3382](#) op www.commissiemer.nl in te vullen in het zoekvak.

2 Toelichting op het advies

2.1 Ambities en alternatieven

De herontwikkeling van het plangebied Verdi wordt gestructureerd vanuit drie ambities:

- Verdichten.
- Verbinden.
- Vergroenen.

In de NRD wordt alleen verdichten vertaald in ruimtelijke ontwikkelprogramma's. Voor verbinden en vergroenen zijn fragmentarisch doelen te vinden. De Commissie adviseert om de doelen voor alle drie de ambities helder te formuleren. Aan elk doel kunnen vervolgens een of meer indicatoren gekoppeld worden, idealiter zijn deze meetbaar. Voor elk deelgebied en voor het gehele plangebied kan een minimum en maximum bepaald worden. Hieruit kunnen dan enkele integrale alternatieven afgeleid worden. Dit maakt het ook mogelijk om een beoordelingskader op te stellen dat specifiek is voor dit project. Dit is uiteraard afhankelijk van de wijze waarop doelen uiteindelijk gespecificeerd worden.

Het concreet maken van de ambities en het formuleren van de alternatieven hangen samen. Aan het einde van paragraaf 2.1 geeft de Commissie een voorbeelduitwerking voor de ambitie verbinden.

Ambities helder maken

In de NRD zijn ten aanzien van de ambities vrij globaal doelen geformuleerd, bijvoorbeeld het verbeteren van langzaam verkeer voor verbindingen, het vergroten van de levendigheid in het gebied en het openbaar toegankelijk maken van oevers. De doelen zijn in documenten zoals de Projectnota beter gedefinieerd, maar nog niet op die manier in de NRD geland. De Commissie adviseert om de doelen en de ambities aan elkaar te relateren en daaraan zoveel mogelijk kwantificeerbare indicatoren te koppelen. Op deze manier wordt het duidelijker wat er met ieder doel per ambitie bedoeld wordt en is te volgen of de doelen behaald worden. Ook adviseert de Commissie om recreatie op te nemen onder de ambitie verdichten.

Karakter deelgebieden

Maak hierbij ook een onderscheid tussen doelen die voor het gehele plangebied gelden in relatie tot de omgeving en doelen die vooral op het niveau van deelgebieden in relatie tot omliggende (deel)gebieden relevant zijn. Geef ook aan in hoeverre de balans in de doelen tussen de deelgebieden verschilt. De westelijke delen zijn immers meer gericht op recreatieve en ecologische doeleinden, terwijl de oostelijke delen meer gericht zijn op wonen en werken.

Alternatieven voor de drie ambities

Neem in het MER het volgende op:

- Alternatieven gericht op het verkennen van de bandbreedte per ambitie, dus inclusief de ambities verbinden en vergroenen. Ontwikkel een alternatief dat per ambitie aan het minimum voldoet. Ontwikkel daarnaast alternatieven met hogere streefwaarden voor ieder van de drie ambities (dit kunnen verschillende alternatieven zijn). Doel hierbij is om een minimumkwaliteit te borgen voor Verdi zonder een hoger ambitieniveau uit het oog te verliezen.

Voor vergroenen kan bijvoorbeeld een verhouding ten opzichte van de verdichtingsopgave benoemd worden. Voor verbinden kan bijvoorbeeld het te realiseren netwerk voor langzaam verkeer aangegeven worden.

- Ruimtelijke vertaling van de twee programma's die in de NRD worden voorgesteld, waaruit duidelijk wordt wat de locaties zijn waar woningen en voorzieningen komen. Daarbij hoort ook het mobiliteitsprofiel (zie voorbeeld hieronder), het bijbehorende netwerk van verbindingen voor langzaam verkeer, autoverkeer, groen en recreatie en de kwaliteit van het groen. Dit is nodig om het verschil in milieueffecten te kunnen beoordelen. Het detailniveau van de uitwerking kan variëren per deelgebied.
- Een borging van de balans tussen de verschillende ambities. Dit voorkomt bijvoorbeeld dat vooral 'verdicht' wordt zonder aandacht voor vergroenen en verbinden en vice versa.

Voorbeeld verbinden

Een van de doelen die onder de ambitie verbinden vallen is om de emissies naar beneden te brengen. Daarvoor zal het gebruik van gemotoriseerde voertuigen in de vervoerwijzekeuze van bewoners en bezoekers omlaag moeten en het gebruik van fiets en openbaar vervoer omhoog. Dit vraagt om modal split beïnvloeding via push en pull maatregelen, zoals met maatregelen vanuit parkeerbeleid en optimalisatie fietstoegankelijkheid.

Hiervoor is het nodig om een visie te ontwikkelen op de modal split, en daarbij aandacht te geven aan de balans tussen auto en fiets in het netwerk. Bijvoorbeeld door te werken met autovrije gebieden, autoluwe wegen zoals fietsstraten en de fysieke en functionele kenmerken van de ontsluitingsstructuur zoals een snelle fietsverbinding naar station Zuid.

Een andere doel zou kunnen zijn het voorkomen van barrière werking. Daarbij past veel aandacht voor het ontsluiten van de deelgebieden en het 'verbinden' binnen en tussen de deelgebieden en vanuit het plangebied naar omliggende gebieden. Zowel vanuit verkeer als vanuit recreatie en met koppelingsmogelijkheden met vergroening.

Tijdens de uitvoering is het van belang om te monitoren hoe het aantal arbeidsplaatsen en woningen zich ontwikkelt, omdat de verkennende verkeersstudie aangeeft dat de druk op het wegennet hoog is, maar 'te doen'. Deze resultaten kunnen vervolgens vergeleken worden met de aannames die in de planfase zijn gebruikt. Wanneer blijkt dat aannames en realisatie uit elkaar lopen en dat dit tot problemen leidt, kunnen maatregelen achter de hand ingezet worden.

2.2 Doorkijk langere termijn en afstemmen visie

Het project Verdi wordt volgens de NRD in circa 10 jaar ontwikkeld. Daarom is het jaar 2030 als referentiejaar genomen. Gelet op het karakter van de herontwikkeling is het niet uit te sluiten dat de herontwikkeling een langere periode zal beslaan. Daarom acht de Commissie naast het referentiejaar 2030 ook een kwalitatieve beschouwing naar bijvoorbeeld 2040 of 2050 van belang. Daarbij kan gebruik gemaakt worden van de bestaande structuurvisie 2010 of de Omgevingsvisie 2050 voor de stad Amsterdam, die nu ontwikkeld wordt. De Commissie adviseert om aan te geven hoe het gebied Verdi invulling geeft aan de visie en vice versa en hoe de uitgangspunten uit de visie uitwerken in het plangebied Verdi. De Commissie geeft enkele suggesties.

Verdichten en toch vergroenen

Het verdichten van het gebied biedt ook kansen voor het benutten van daken (en gevels) voor de ambitie vergroenen. Uit een toelichting blijkt dat er ideeën zijn om de daken te benutten voor waterberging, vergroening en zonnepanelen. De Commissie beveelt aan om in het MER te onderzoeken wat de bijdrage van dergelijke (plaatselijke) verbindingen tussen de ambities kan zijn aan verschillende stedelijke duurzaamheidsdoelstellingen.

Verkeer van de toekomst

Ook zijn er ontwikkelingen in de omgeving die nieuwe kansen bieden, zoals de herontwikkeling van het Schinkelkwartier. Om dit in beeld te brengen kan de referentie-situatie uitgebreid worden met scenario's. Er zijn verschillende verkeersontwikkelingen die pas op langere termijn dan de plantermijn van 2030 aan de orde zijn, zoals het elektrificeren van het wagenpark en het toevoegen van een extra metrolijn. De noodzaak van een extra metrolijn zal in een doorkijk naar 2040 eerder relevant worden dan in 2030. Dit kan consequenties hebben voor de realisatie van voldoende fietsparkeren. Een maatregel die nu al ingezet kan worden is het reserveren van ruimte zodat de huidige plannen een dergelijke oplossing niet blokkeren.

2.3 Beoordelingskader specificeren

De Commissie geeft in deze paragraaf een aantal suggesties om het beoordelingskader uit het NRD te specificeren of aan te vullen.

Recreatie jachthavengebied

Het oever- en jachthavengebied kent nu een sterk gesloten en besloten karakter waar openbare ruimte, openbaar groen, parkeren en fietsparkeren ontbreken. Beschrijf hoe de balans tussen het doel voor recreatie en andere doelen geborgd wordt. Beschrijf bijvoorbeeld hoe de ontwikkeling van de publieke ruimte gelijk opgaat met de ontwikkeling van woningen en kantoren – als percentage van het totaalgebied. Ook kan een verevening overwogen worden die de investering in openbare ruimte en recreatieruimte mogelijk maakt. In een steeds dichtere stad kan juist de opening en toegankelijkheid naar het water de leefkwaliteit borgen, recreatieruimte toevoegen en de hittestress verminderen. Beschrijven van een strategie in samenhang met de gebiedsontwikkeling geeft inzicht in de balans in de toekomst.

Natuur

Beschrijf de mogelijke invloed van het voornemen en de mogelijke mitigerende maatregelen op de volgende onderwerpen:

- **Natura 2000-gebieden:** Voor Natura 2000-gebieden, die alle op enige afstand van het plangebied liggen, gaat het alleen om effecten van extra stikstofdepositie¹. Ga na of er ontwikkelingsruimte gereserveerd is voor Verdi als prioritair project en, zo niet, bereken dan of er sprake is van een toename van de stikstofdepositie op daarvoor gevoelige

¹ Op 7 november 2018 heeft het Europese Hof van Justitie vragen beantwoord van de Afdeling bestuursrechtspraak van de Raad van State (ABRvS) over de verenigbaarheid van het PAS met de Europese natuurregeling. Het Hof keurt een programmatische aanpak goed, maar laat de vraag of de Passende beoordeling van het PAS voldoende is om op basis daarvan depositieruimte te verlenen aan de nationale rechter. Daarvoor is nodig dat aantasting van natuurlijke kenmerken met wetenschappelijke zekerheid kan worden uitgesloten. De verwachting bestaat dat de Afdeling hierover in het voorjaar uitspraak doet. Volgens de PAS-partners kan in ieder geval tot dat moment van het PAS gebruik worden gemaakt.

habitattypen in de omliggende Natura 2000-gebieden. Zo nodig dient hiervoor een Passende beoordeling opgesteld te worden.

- **Natuurnetwerk Nederland (NNN):** De Nieuwe Meer en het Amsterdamse Bos zijn onderdeel van NNN. Beschrijf de daarvoor geldende 'wezenlijke kenmerken en waarden' en geef aan of hierop effecten te verwachten zijn.
- **Hoofdgroenstructuur van Amsterdam (HGS):** Delen van Verdi horen bij deze structuur. Volgens de NRD gaat het om maatregelen als groene daken, gevarieerde beplanting, pocketparks², zachte wateroevers, faunapassages en een groei van biodiversiteit en aantallen soorten. Beschrijf het toetsingskader en de te verwachten effecten.
- **Beschermde of rode lijstsoorten:** Beschrijf welke door de Wet natuurbescherming beschermde soorten te verwachten zijn in het plan- en studiegebied, voor zover die door het voornemen kunnen worden beïnvloed. Ga in op de mogelijke gevolgen van het voornemen voor deze beschermde soorten en beschrijf maatregelen waarmee verstoring van bijvoorbeeld vaste rust- en verblijfplaatsen beperkt kunnen worden.
- **Natuurontwikkeling:** Het plangebied heeft een hoge potentie voor vleermuizen, vogels en kleine zoogdieren die gebruik maken van de stedelijke biotoop. Geef aan of en hoe de inrichting van het stedelijk gebied hierop kan inspelen, bijvoorbeeld in de keuzen voor straatverlichting en laanbeplanting.

Landschap

Diverse ontwikkelingen hebben plaatselijk geleid tot een rommelige stadsrand. Beschrijf de ruimtelijk visuele ambities voor het gebied. Het gebied wordt gekenmerkt door de overgang van Nieuwe Meer naar de hoogbouw van de Zuidas en haaks daarop de groene scheg vanuit het Amsterdamse Bos in noordelijke richting de stad in. De Commissie geeft in overweging om deze thema's door te vertalen naar de verschillende deelgebieden. De NRD geeft hiervoor al wel een voorzet, maar vooral in kwalitatieve termen. Door deze variatie ook in kwantitatieve termen te vertalen worden het beoogde karakter per deelgebied en een ondergrens voor de benodigde kwaliteit geborgd. Geef aan hoe groenstroken, beplantingen, groen op daken en langs gevels gebruikt worden om invulling te geven aan zowel de vergroenings- als de verbindingsambitie.

Archeologie en cultuurhistorie

Neem in het MER de beschrijving van archeologie over uit de NRD. Gelet op de ontstaansgeschiedenis van het gebied en de reeds uitgevoerde inventarisaties acht de Commissie een verdere uitwerking niet nodig.

Besteed voor cultuurhistorie in het MER ook aandacht aan de bebouwde ruimte. In het gebied liggen twee gebouwen van Aldo van Eyck: Tripolis (Rijksmonument) en Burgerweeshuis (gemeentelijk monument). Deze gebouwen vertegenwoordigen mogelijk in samenhang als een vroeg en een later werk van deze architect een zekere waarde. Beschrijf de mogelijke effecten van het plan op deze gebouwen en hun omgeving.

Gezondheidsbescherming

De Commissie adviseert indicatoren voor gezondheidsbescherming nader uit te werken en op te nemen in het beoordelingskader, zodat bepaald kan worden of de ambities in het (deel)gebied behaald worden. Hiervoor is het ook nodig om aan te geven waar in het gebied welke functie is en welke activiteit plaatsvindt.

² Een klein, publiek toegankelijk park.

- **Luchtkwaliteit:** Beschrijf de effecten op de luchtconcentraties van fijn stof (PM10 en PM2,5) en NO2, ook onder de grenswaarden. Presenteer contourenkaarten en geef per contour de hoeveelheid en ligging van woningen en andere gevoelige bestemmingen (onder andere de school) in het (deel)gebied. Beoordeel de bijdrage aan de achtergrondconcentratie en de toe- en afname van luchtconcentraties in het (deel)gebied voor het plan vergeleken met de referentiesituatie en alternatieven. Toets de luchtconcentraties aan de grenswaarden, de WHO advieswaarden en de locatie van de school aan de Amsterdamse richtlijn gevoelige bestemmingen luchtkwaliteit.
- **Geluid:** Beschrijf de (cumulatieve) effecten op de geluidbelasting door het weg-, rail- en vliegverkeer, ook onder grenswaarden. Presenteer contourkaarten en geef per contour de hoeveelheid en ligging van woningen en andere gevoelige bestemmingen (zoals de school) in het (deel)gebied en het te verwachte aantal (ernstig) gehinderden en slaapverstoorden. Beoordeel de toe- en afname in geluidbelasting en gezondheids-effecten in het (deel)gebied voor het plan vergeleken met de referentiesituatie en alternatieven. Toets de geluidbelastingen aan de grenswaarden.
Uit de toelichting blijkt dat projecten direct langs de A10 moeten dienen als geluidswal voor de achtergelegen woningen om aan geluidskwaliteitsnormen te kunnen voldoen. Wanneer de Sporthallen Zuid 'gestapeld' zouden worden dient dit mogelijk als extra geluidswal. Geef in het MER aan welke effecten dit heeft, ook als deze projecten of de stapeling van de sporthallen geen doorgang vinden.
- **Externe Veiligheid:** Beschrijf de effecten op externe veiligheid van de A10 en buisleidingen. Geef de risicocontour van het Plaatsgebonden Risico (PR) van 10^{-6} /jaar en 10^{-8} /jaar of het invloedsgebied en het Plasbrandaandachtsgebied op kaart weer. Bereken het groepsrisico. Beoordeel de toe- en afname in PR en groepsrisico in het (deel)gebied voor het plan vergeleken met de referentiesituatie en alternatieven. Toets aan de grenswaarden en aan de oriëntatiewaarde van het groepsrisico.

Gezondheidsbevordering en Leefkwaliteit:

Voor gezondheidsbevordering en leefkwaliteit zijn verschillende ambities geformuleerd. Werk deze concreter uit in het MER, zodat deze gevolgd kunnen worden.

- **Levendigheid en sociale veiligheid:** het vergroten en versterken van de levendigheid in het gebied wordt als een van de kansen gezien. Hierbij wordt gedacht aan het vermengen en verdichten van verschillende functies (wonen, werken, sport, horeca, (maatschappelijke) voorzieningen) en aandacht voor de plint van kantoorgebouwen, maar ook aan een balans tussen drukte en rust. Levendigheid draagt bij aan sociale veiligheid. Maak dit concreet door levendigheid, drukte en rust verder uit te werken. Bepaal doelen zoals voor de mate van functies of activiteiten in de plinten van gebouwen of het aantal ontmoetingsplekken voor verschillende groepen.
- **Sport-, speel- en recreatievoorzieningen:** de toegankelijkheid van sport- en recreatievoorzieningen vergroten en nieuwe openbare speel-, sport- en verblijfsplekken toevoegen is een belangrijk uitgangspunt bij de inrichting van Verdi. Door deze ambities concreet te maken en te kwantificeren is meting van (tussen)resultaten mogelijk.
- **Gezondheid bevorderen:** de gemeentelijke ambitie om inwoners meer te laten bewegen sluit aan op de ambitie verbinden voor Verdi en het meer toegankelijk maken van groen- en sportvoorzieningen in de buurt. Werk deze ambitie uit door concrete doelen te stellen voor bijvoorbeeld (hard)looproutes en fietsroutes voor de (nieuwe) inwoners van het gebied en voor inwoners daarbuiten.

Bodem

Neem in het MER de kaart met zonerings- en mogelijk verontreinigde locaties over uit de NRD en breng de mogelijke effecten hierop in beeld.

Water

Beschrijf de gevolgen van verdichting in combinatie met klimaatverandering op de waterhuishouding van het studiegebied. Het gaat hierbij met name om de behoefte aan extra waterbergend vermogen en de invulling daarvan. Hierbij is het ook van belang om te onderzoeken of dit al dan niet centraal georganiseerd moet worden in het gebied.

Beschrijf de mogelijkheden voor duurzame energieopwekking en opslag in water en bodem. Omdat naast de bestaande 'koudefabriek' van NUON er reeds diverse warmte- en koudeopslagputten in het plangebied liggen is aandacht nodig voor een goede zonerings- en bestemmingsplanning van bestaande en nieuwe WKO's (warmte- en koudeopslag). Geef ook aan in hoeverre Schinkel en Nieuwe Meer hierbij een rol kunnen spelen.

De Nieuwe Meer is een geprioriteerd waterlichaam binnen het HHRS Rijnland om de ecologische waterkwaliteit te verbeteren. Beschrijf in het MER de mogelijkheden die inrichting van de oever binnen het plangebied kan spelen en welke mogelijkheden er zijn om deze te ontwikkelen tot zwemwater.

Verkeer

Beschrijf in het MER hoe de volgende analyses bij kunnen dragen aan het bereiken van de doelen op het vlak van mobiliteitsmanagement, in aanvulling op de in de NRD voorgestelde analyses van verkeer.

- **Netwerkvisie:** beschrijf hoe in het gebied als geheel en de deelgebieden het verkeer georganiseerd wordt in termen van bestemmingsverkeer (verkeerssluw / auto te gast), ontsluitingsroutes en stroomwegen, in combinatie met ontwerpcriteria zoals fietsstraten, weginrichting en éénrichtingsverkeer. De netwerkvisie hangt samen met de keuzes op het vlak van verdichten en vergroenen en vormt de basis voor de verkeerstromanalyses.
- **'Last mile':** beschrijf de verwachtingen ten aanzien van de groei van het volume verkeersbewegingen door pakketbezorging en bevoorrading, en geef aan of en welke mogelijkheden er zijn om die in het gebied te beperken.
- **Toegankelijkheid tot OV:** beschrijf de routing van en toegankelijkheid tot het OV in de deelgebieden. Geef aan welk kwaliteitsniveau van OV-bereikbaarheid voor bezoekers en bewoners wordt nagestreefd.

2.4 Monitoren en evalueren

De Commissie adviseert het beoordelingskader dat in het MER wordt opgezet te gebruiken om de langjarige ontwikkeling te monitoren en te toetsen aan de ambities. Daarnaast adviseert zij specifieke maatregelen te beschrijven om in te kunnen zetten als de ambities niet gehaald dreigen te worden.

De ontwikkeling voor het eerste deelgebied is het meest specifiek ingevuld in de NRD, voor de overige deelgebieden wordt de ontwikkeling later in meer detail uitgewerkt. Daardoor zijn de ontwikkelingen voor deze gebieden nog onzeker. Om de milieuoverwegingen bij deze uitwerking volwaardig mee te kunnen nemen, adviseert de Commissie een monitorings- en

evaluatieprogramma op te zetten. Het MER kan worden benut als eerste stap in dit programma. Geef aan wat de frequentie van monitoring en evaluatie is, wie verantwoordelijk is en hoe de beleving van bewoners een rol speelt. Laat indicatoren zoveel mogelijk aansluiten bij reguliere dataverzameling.

Geef in het plan aan wat de minimum- en streefwaarden zijn en bij welke waarden maatregelen achter de hand ingezet kunnen of moeten worden. Geef ook aan wat deze maatregelen achter de hand inhouden en wat daarvan eventueel de milieueffecten zijn.

De Commissie geeft in overweging om het monitoringsplan aan te sluiten op monitorings- en evaluatieplannen van omliggende ontwikkelingsgebieden zoals de Zuidas of Schinkelkwartier.

BIJLAGE 1: Projectgegevens Advies van de Commissie over het op te stellen MER

De Commissie bestaat uit een werkgroep van deskundigen. Deze werkgroep geeft aan welke onderwerpen naar zijn mening moeten worden behandeld in het MER en met welke diepgang. Om zich goed op de hoogte te stellen van de situatie heeft de werkgroep het gebied bezocht waar milieugevolgen kunnen optreden. Meer informatie over de [Commissie](#) en over haar [werkwijze](#) vindt u op onze website.

Samenstelling van de werkgroep

Bij dit project bestaat de werkgroep uit:

ir. Tilly Fast
prof.dr.ir. R.E.C.M. van der Heijden
Marianne Schuerhoff MSc (secretaris)
mr. Tom Smit (voorzitter)
ir. Marlies Verspui
ir. Robbert de Vries
Rob Vrolijk

Besluiten waarvoor dit milieueffectrapport wordt opgesteld

Ontwikkelplan Verdi Zuidas en het eerste bestemmingsplan.

Waarom wordt hiervoor een milieueffectrapport opgesteld?

Voor activiteiten die grote milieugevolgen kunnen hebben, kan in Nederland een MER vereist zijn. De bijlagen C en D bij het Besluit milieueffectrapportage geven aan om welke [activiteiten](#) het gaat. Voor deze procedure gaat het in ieder geval om de activiteit D11.2, "De aanleg, wijziging of uitbreiding van een stedelijk ontwikkelingsproject met inbegrip van de bouw van winkelcentra of parkeerterreinen." Daarom wordt een gecombineerd plan-project-MER opgesteld.

Bevoegd gezag besluiten

Gemeenteraad Amsterdam.

Initiatiefnemer besluiten

College van Burgemeester en Wethouders van Amsterdam.

Heeft de Commissie ook zienswijzen en adviezen bij haar advies betrokken?

Het bevoegd gezag heeft de Commissie niet in de gelegenheid gesteld om zienswijzen en adviezen bij haar advies te betrekken.

Waar vind ik de stukken die de Commissie heeft gebruikt?

U vindt de projectstukken die bij het advies zijn gebruikt, door op www.commissierner.nl projectnummer [3382](#) in te vullen in het zoekvak.

Commissie voor de milieueffectrapportage
A. v. Schendelstraat 760
3511 MK Utrecht

t 030-2347666
e mer@eia.nl
w commissiemer.nl

