

# RAPPORT

## **Notitie Reikwijdte en Detailniveau NH2050**

Notitie Reikwijdte en Detailniveau voor de plan-m.e.r.-  
procedure omgevingsvisie

Klant: Provincie Noord-Holland

Referentie: T&PBF3788R001F1.0

Versie: 1.0/Finale versie

Datum: 5 december 2017

HASKONINGDHV NEDERLAND B.V.

Laan 1914 no.35  
3818 EX Amersfoort  
Netherlands  
Transport & Planning  
Trade register number: 56515154

+31 88 348 20 00 **T**  
+31 33 463 36 52 **F**  
info@rhdhv.com **E**  
royalhaskoningdhv.com **W**

Titel document: Omgevingsvisie NH2050

Ondertitel:  
Referentie: T&PBF3788R001F1.0  
Versie: 1.0/Finale versie  
Datum: 5 december 2017  
Projectnaam:  
Projectnummer: BF3788  
Auteur(s): Jan Bakker, Tijmen van de Poll

Opgesteld door: Tijmen van de Poll

Gecontroleerd door: Hugo Woesthuis

Datum/Initialen: 23-11-2017/HW

Classificatie

Projectgerelateerd



## Disclaimer

*No part of these specifications/printed matter may be reproduced and/or published by print, photocopy, microfilm or by any other means, without the prior written permission of HaskoningDHV Nederland B.V.; nor may they be used, without such permission, for any purposes other than that for which they were produced. HaskoningDHV Nederland B.V. accepts no responsibility or liability for these specifications/printed matter to any party other than the persons by whom it was commissioned and as concluded under that Appointment. The integrated QHSE management system of HaskoningDHV Nederland B.V. has been certified in accordance with ISO 9001:2015, ISO 14001:2015 and OHSAS 18001:2007.*

## Inhoud

<b>1</b>	<b>Introductie</b>	<b>1</b>
<b>2</b>	<b>Waarom een Omgevingsvisie en plan-MER?</b>	<b>3</b>
2.1	Aanleiding Omgevingsvisie en plan-MER	3
2.2	Proces en resultaten tot nu toe	3
<b>3</b>	<b>Wat gaan we onderzoeken?</b>	<b>9</b>
3.1	Vertrekpunt voor het plan-MER	9
3.2	Rol m.e.r. in totstandkoming Omgevingsvisie	10
<b>4</b>	<b>Hoe gaan we het onderzoeken?</b>	<b>12</b>
4.1	Vernieuwend m.e.r.-proces	12
4.2	Beoordelingskader	14
<b>5</b>	<b>Wanneer vervolgstappen?</b>	<b>16</b>
5.1	Proces en tijdpad Omgevingsvisie	16
5.2	Proces en tijdpad plan-MER	16
	<b>Begrippenlijst</b>	<b>17</b>

## Bijlagen

A1	M.e.r.-procedure
A2	Trends NH2050
A3	Opgaven NH2050
A4	Aanzet voor indicatoren effectbeoordeling

# 1 Introductie

## Waarom deze Notitie Reikwijdte en Detailniveau?

De provincie Noord-Holland werkt aan het opstellen van de Omgevingsvisie NH2050. Deze Omgevingsvisie gaat beschrijven hoe de fysieke leefomgeving in Noord-Holland zich zal ontwikkelen op de lange termijn: 2050. Met de omgevingsvisie loopt de provincie vooruit op de invoering van de Omgevingswet (verwacht na 2020). In de Omgevingswet is de omgevingsvisie hét instrument om samenhang in het beleid voor de fysieke leefomgeving aan te brengen. De bestaande, afzonderlijke provinciale plannen zoals de Structuurvisie, Provinciaal Verkeer- en Vervoersplan, Milieubeleidsplan, Watervisie, Agenda Groen komen daarmee te vervallen. Daarvoor in de plaats komt er één integrale omgevingsvisie voor de fysieke leefomgeving met onderliggende programma's.

In mei 2016 hebben provinciale staten de [Startnotitie Omgevingsvisie NH2050](#) vastgesteld. Daarin is beschreven waar de Omgevingsvisie over moet gaan (reikwijdte) en wat het ambitieniveau moet zijn. Deze notitie was het vertrekpunt voor het opstellen van de Omgevingsvisie. Naast het inhoudelijke proces van het opstellen van de Omgevingsvisie, doorloopt de visie ook een wettelijke besluitvormingsprocedure. Onderdeel van de besluitvormingsprocedure is de [milieueffectrapportage](#) (m.e.r.).

### Wat is m.e.r. en wat is MER?

M.e.r. staat voor 'milieueffectrapportage' en is de procedure waarbinnen een MER wordt opgesteld. MER staat voor 'Milieueffectrapport' en bevat de resultaten van het onderzoek naar de (milieu)effecten binnen een m.e.r. De toevoeging 'Plan' (Plan-MER) wil zeggen dat het om een MER voor een plan gaat, zoals een Omgevingsvisie.

Het is te verwachten dat de Omgevingsvisie het kader wordt voor m.e.r.-plichtige activiteiten en dat die activiteiten gevolgen hebben voor (onder andere) Natura 2000-gebieden. In die gevallen is het opstellen van een plan-MER verplicht, omdat de Omgevingsvisie belangrijke nadelige gevolgen voor het milieu kan hebben. De provincie Noord-Holland ziet het opstellen van de Omgevingsvisie en het milieueffectrapport (plan-MER) als één geïntegreerd proces. De provincie wil de milieueffectrapportage gebruiken als middel om keuzes te maken bij het opstellen van de Omgevingsvisie en het monitoren en bijsturen van het beleid tijdens de uitvoering. Daarbij is het begrip 'milieu' breder op te vatten dan meestal gebruikelijk is in milieueffectrapportages. Dit omdat het beleid in de Omgevingsvisie de menselijke leefomgeving als geheel omvat, dus zowel fysiek, economisch als sociaal. Dit alles vraagt om een vernieuwende m.e.r.-aanpak met een breed georiënteerd proces dat de afzonderlijke beleidsterreinen overstijgt.

Het plan-MER wordt tegelijk met de concept Omgevingsvisie ter inzage gelegd. Het geeft besluitvormers en geïnteresseerden inzicht in de (positieve en negatieve) effecten van de Omgevingsvisie. Dit document is de Notitie Reikwijdte en Detailniveau (in het vervolg noemen we dit 'de NRD'). De publicatie van de NRD is de eerste stap in de m.e.r.-procedure.

### Rol NRD in m.e.r.-proces

De NRD beschrijft welke omgevingsaspecten en effecten in het MER onderzocht gaan worden ('reikwijdte'). Daarnaast geeft de NRD informatie over de manier waarop de effecten van de Omgevingsvisie onderzocht zullen worden en met welke diepgang ('detailniveau'). De NRD vormt de basis voor het raadplegen van betrokken instanties en voor inspraak. De Commissie m.e.r. wordt gevraagd om aan de hand van de NRD advies uit te brengen over reikwijdte en detailniveau van het op te stellen plan-MER.

### **Inspraak op NRD**

Van 20 december 2017 tot en met 31 januari 2018 ligt de NRD ter inzage. Tijdens deze periode kan een ieder reageren op de aanpak van de milieueffectrapportage voor de Omgevingsvisie zoals beschreven in deze NRD. Reacties kunnen in de vorm van zienswijzen bij de provincie ingeleverd worden via de provinciale [website](#). De reacties worden gebruikt bij de verdere uitwerking van de milieueffectrapportage.

### **Commissie voor de milieueffectrapportage (Commissie m.e.r.).**

Er wordt advies over de NRD ingewonnen bij de Commissie m.e.r. op twee aspecten:

- Reflectie op de aanpak van het m.e.r.-proces, zoals in deze NRD is beschreven;
- Advies over invulling van het plan-MER.

Het plan-MER zal te zijner tijd worden getoetst door de Commissie m.e.r.

### **Leeswijzer**

Deze NRD is uitgewerkt op basis van 4 vragen, die elk in een hoofdstuk beantwoord worden:

- Hoofdstuk 2: waarom een Omgevingsvisie en plan-MER?
- Hoofdstuk 3: wat gaan we onderzoeken?
- Hoofdstuk 4: hoe gaan we het onderzoeken?
- Hoofdstuk 5: wanneer welke vervolgstappen?

Na hoofdstuk 5 is een [begrippenlijst](#) opgenomen met per begrip een uitleg wat het betekent.

## 2 Waaron een Omgevingsvisie en plan-MER?

### 2.1 Aanleiding Omgevingsvisie en plan-MER

Vooruitlopend op de Omgevingswet, beschrijft de provincie met de Omgevingsvisie NH2050 de gewenste ontwikkeling van de fysieke leefomgeving in Noord-Holland op de lange termijn: 2050. In de Omgevingsvisie worden strategische keuzes gemaakt over ontwikkelingen in de fysieke leefomgeving, en over de onderliggende, nader uit te werken uitvoeringsinstrumenten. Bij dat laatste kan gedacht worden aan bijvoorbeeld uitvoeringsprogramma's. Met de strategische keuzes wordt ingespeeld op de trends en ontwikkelingen die op de provincie Noord-Holland afkomen.

Een m.e.r. (resultierend in een plan-MER) laat zien of en hoeveel het voorgestelde beleid bijdraagt aan het halen van de gestelde doelen en welke effecten het heeft op de leefomgeving. Daarmee sluit de m.e.r. goed aan bij de interactieve manier waarop de provincie het beleid van de Omgevingsvisie ontwikkelt. Onderdeel van de interactieve manier is namelijk de regelmatige wederzijdse terugkoppeling tussen de beleidsontwikkeling aan de ene kant (Omgevingsvisie) en de gevolgen ervan voor de leefomgeving aan de andere kant (m.e.r.). Naast de rol die de m.e.r. vervult in het opstellen van de visie, levert het ook de informatie aan die nodig is voor een zorgvuldig besluit over de visie, waarbij alle relevante belangen (waaronder die van de leefomgeving) zijn meegewogen. Het plan-MER beschrijft en verantwoordt de resultaten van dit proces.

### 2.2 Proces en resultaten tot nu toe

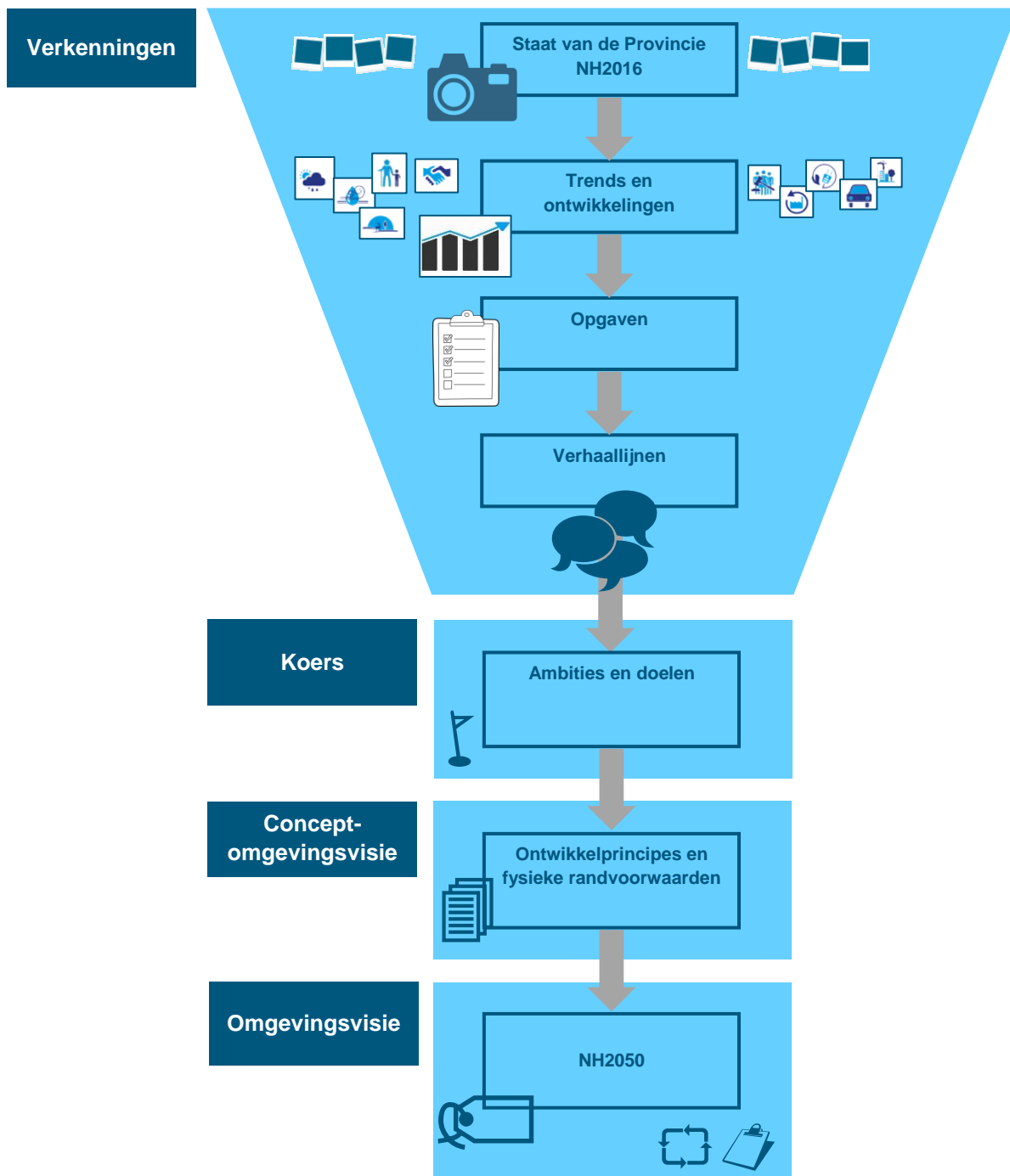
In de [Startnotitie Omgevingsvisie NH2050](#) zijn de 4 stappen beschreven waarin de Omgevingsvisie gemaakt wordt. Deze stappen zijn:

1. Verkenningen;
2. Koers;
3. Concept-Omgevingsvisie;
4. Omgevingsvisie.

In figuur 1 zijn de stappen schematisch weergegeven.

Inmiddels is de Verkenningenfase doorlopen en is de koers voor de Omgevingsvisie door Provinciale Staten vastgesteld. Op het moment van ter inzage legging van deze NRD is de Koersfase afgesloten en wordt een start gemaakt met het opstellen van de concept-Omgevingsvisie.

Figuur 1. Proces Omgevingsvisie NH2050.



## Verkenningen

### *Staat van de provincie, trends en ontwikkelingen*

De voorbereidingen voor het opstellen van de Omgevingsvisie zijn al even geleden in gang gezet. Daarbij is ook informatie over de leefomgeving verzameld en gebruikt. In die zin is het feitelijke m.e.r.-proces al (aanzienlijk) eerder opgestart dan de formele m.e.r.-procedure, zoals die nu met deze NRD van start gaat.

Om te laten zien hoe Noord-Holland er nu voor staat is de huidige toestand (de 'leefomgevingsfoto') vastgelegd in de '[Staat van de Provincie – NH 2016](#)'. Dit was de start van de Verkenningenfase. Daarin is informatie is opgenomen over:

- de bewoners van Noord-Holland (zoals bijvoorbeeld samenstelling huishoudens, verdeling van de welvaart en bevolkings spreiding);
- waar Noord-Hollanders werken en recreëren, waar toeristische trekpleisters en voorzieningen zijn en wat dit oplevert aan verkeersstromen;
- de zichtbare (bijvoorbeeld natuur en landschap) en niet zichtbare (bijvoorbeeld geluid, luchtkwaliteit) leefomgeving van de inwoners;
- economische clusters en de manier waarop de provincie verbonden is met de 'buitenwereld'.

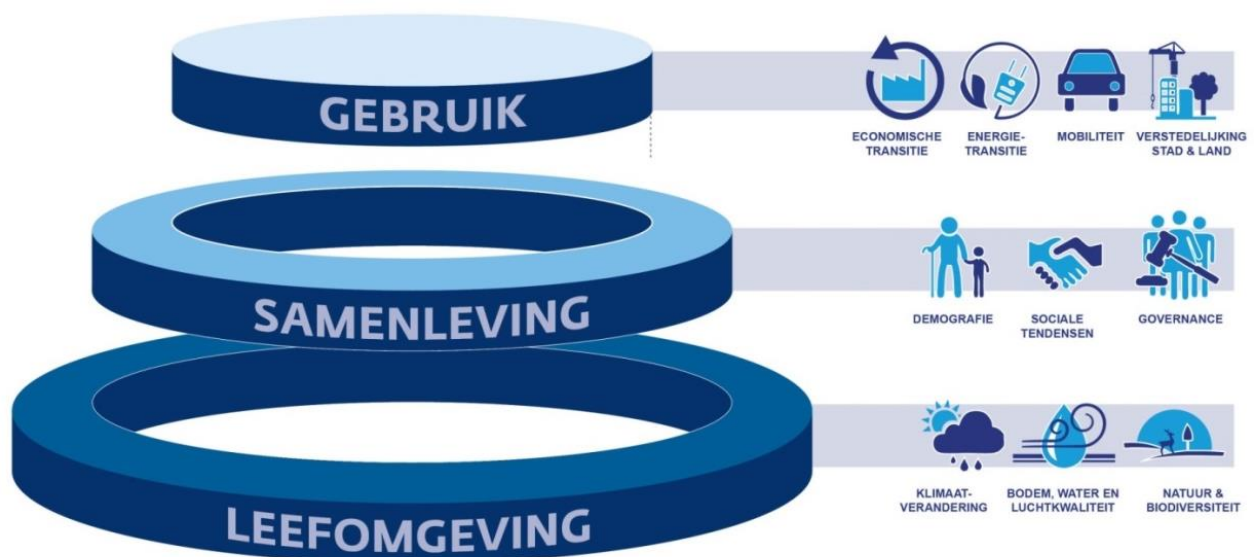
In de Verkenningenfase is vervolgens een brede verkenning uitgevoerd naar de trends en ontwikkelingen die op de provincie Noord-Holland afkomen. Deze verkenning is uitgevoerd aan de hand van onder meer literatuuronderzoek, gesprekken en werksessies met inhoudelijk deskundigen en wetenschappers. Het resultaat van deze verkenningen is opgenomen in het document '[Verkenningen NH2050](#)'. De langs deze weg verkregen trends zijn uiteindelijk gestructureerd in 10 thema's zoals weergegeven in figuur 2.

Figuur 2. Thema's voor trends en ontwikkelingen uit Verkenningen NH2050.



De 10 thema's zijn vervolgens geordend naar 3 'lagen': leefomgeving, samenleving, gebruik, zie figuur 3. In [bijlage A2](#) is een samenvatting opgenomen van de waargenomen trends binnen de 10 thema's.

Figuur 3. Benoemde thema's leefomgeving, samenleving en gebruik leefomgeving uit Verkenningen NH2050.



Verkenningen



### Opgaven

De trends zijn de basis geweest voor de vervolgstap: het formuleren van opgaven. Deze opgaven zijn benoemd in de vorm van vragen waar het beleid van de Omgevingsvisie een antwoord op zou moeten geven. Eén van de bouwstenen voor de opgaven was een verkenning van het resultaat van bestaand beleid. Daar waar bestaand beleid niet tot het gewenste resultaat heeft geleid (en de provincie daadwerkelijk kan bijsturen) kan dit leiden tot een (aanvullende) opgave voor de Omgevingsvisie.

De opgaven (49 in getal) zijn uitgewerkt en opgenomen in het document '[Verkenningen NH2050](#)'. De opgaven zijn, net als de trends, geordend naar de lagen Leefomgeving, Samenleving en Gebruik en beslaan de volle breedte van het fysieke en het sociale domein van de leefomgeving. In [bijlage A3](#) is een samenvatting opgenomen van de opgaven voor de Omgevingsvisie.

### Verhaallijnen

De voorgaande stappen hebben laten zien met welke trends, ontwikkelingen en opgaven rekening moet worden gehouden bij het maken van de Omgevingsvisie. Ze zijn zoveel mogelijk 'waardenvrij' beschreven. De vraag of uit een trend of ontwikkeling een opgave volgt hangt vooral af van wat er in bestaand beleid en wetgeving is vastgelegd. Daarbij zijn verschillende opvattingen mogelijk over de manier waarop kan worden omgegaan met de ontwikkelingen die op de provincie afkomen. Die verschillende opvattingen zijn verwoord in drie verschillende samenhangende verhalen, elk vanuit een eigen dominante invalshoek: de 'verhaallijnen'. Doel van deze verhaallijnen is om de discussie in de Provinciale Staten over de hoofddambitie en de doelen voor de Omgevingsvisie goed gefundeerd en in samenhang te laten plaatsvinden.

De drie verhaallijnen zijn:

1. **Gezond en veilig Noord-Holland.** De dominante invalshoek is een gezonde en veilige leefomgeving, omdat dit een basisbehoefte is en bijdraagt aan een goed vestigingsklimaat voor kenniswerkers. De gezondheid, het welzijn en het welbevinden van de mensen in Noord-Holland staat voorop.
2. **Economisch duurzaam Noord-Holland.** De dominante invalshoek is een duurzame ruimtelijk-economische ontwikkeling, een economisch vitale provincie. De provincie zet in op een toekomstbestendige economische groei, die vooral wordt ingevuld door activiteiten met een hoge toegevoegde waarde voor de kenniseconomie.
3. **Karakteristiek Noord-Holland.** De dominante invalshoek is de karakteristiek van plekken, gebouwen, dorpen, steden en landschappen. Het behouden en versterken van bestaande kenmerkende kwaliteiten, identiteiten en verscheidenheid binnen Noord-Holland is een belangrijke leidraad bij de ontwikkeling van de provincie.

Deze drie verhaallijnen zijn verder uitgewerkt in het '[Discussiedocument. Drie verhaallijnen op weg naar de koers NH2050](#)'. Ze zijn gemaakt in samenspraak met professionals uit het werkveld in een traject waarin publiek breed betrokken is. In dit Discussiedocument is uit de 49 opgaven in het document 'Verkenningen NH2050' een schifting gemaakt op basis van kerntaken, en zijn deze opgaven gebundeld en geherformuleerd om tot een werkbaar aantal van 16 opgaven te komen. Deze 16 opgaven zijn elk per verhaallijn ingevuld vanuit de dominante invalshoek van die verhaallijn en vervolgens kwalitatief op hun kansen en consequenties beoordeeld. Kansen en consequenties zijn vooral beschreven in termen van gevolgen voor de leefomgeving. Daarmee zijn omgevingsaspecten al in een vroeg stadium betrokken bij de hoofdkeuzes over de koers van de Omgevingsvisie. Aan de hand van deze informatie heeft op 9 oktober 2017 een discussie in Provinciale Staten plaatsgevonden.

Na het vaststellen van de koers NH2050 hebben de verhaallijnen hun doel volbracht en hebben ze dus geen functie meer. Feitelijk is er vanaf het moment van vaststelling van de koers één nieuwe verhaallijn: de koers NH2050.

### **Koers NH2050: Ambities en doelen**

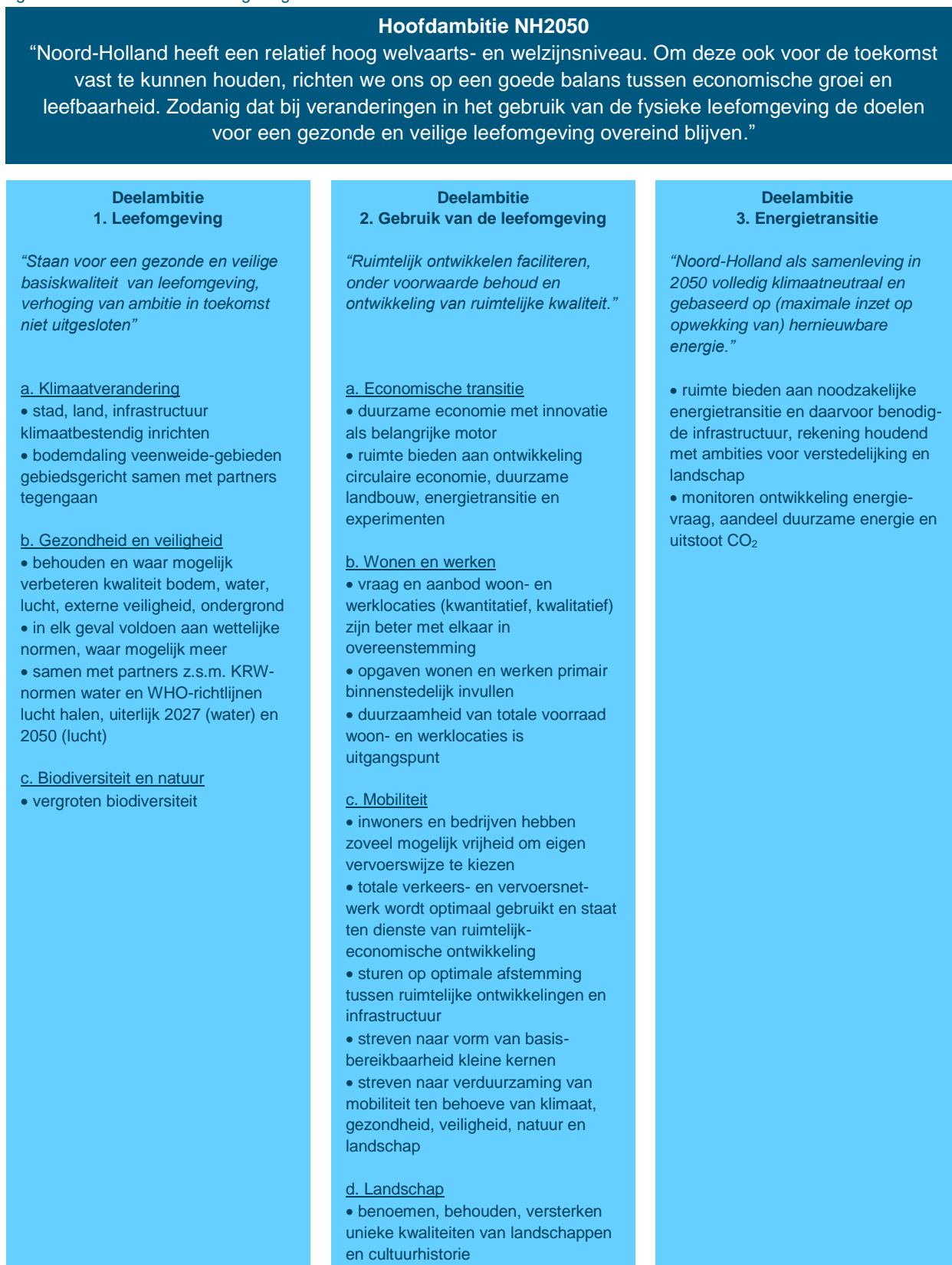
In het document '[Koers NH2050](#)'<sup>1</sup> zijn de ambities en doelen van de Omgevingsvisie opgenomen. Daaruit komt naar voren dat de provincie een 'getrapt' stelsel van doelen voor de Omgevingsvisie heeft geformuleerd, gericht op de leefomgeving, het gebruik van de leefomgeving en de energietransitie. Deze doelen moeten er toe leiden, dat het huidige relatief hoge welvaarts- en welzijnsniveau ook in de toekomst kan worden vastgehouden door middel van een goede balans tussen economische groei en leefbaarheid.

In figuur 4 zijn de ambities en doelen samengevat.

---

<sup>1</sup> De link verwijst naar het concept Koers-document dat als statenvoordracht is ingediend.

Figuur 4. Ambities en doelen Omgevingsvisie NH2050.



### 3 Wat gaan we onderzoeken?

Fysieke randvoorwaarden en ontwikkelprincipes voor verdere beleidsuitwerking vormen de kern van de Omgevingsvisie. In het m.e.r.-traject staat dan ook de beoordeling van de effecten van deze fysieke randvoorwaarden en ontwikkelprincipes centraal. De ontwikkelprincipes worden tegelijk met het m.e.r.-traject uitgewerkt in verschillende uitwerkingsrondes ('werkateliers'). Na iedere ronde worden de ontwikkelprincipes verder aangescherpt. Bij deze uitwerking vindt interactie plaats met het m.e.r.-traject in de vorm van evaluerend ontwerp. In de onderstaande paragrafen wordt dit verder uitgelegd.

#### **Wat is een 'ontwikkelpincipe'?**

Met een ontwikkelprincipe wordt bedoeld een uitspraak in de Omgevingsvisie die richtinggevend is voor de verdere invulling van het beleid. Voorbeelden van ontwikkelprincipes\* zijn:

- natuur-inclusieve landbouw als randvoorwaarde stellen bij agrarische ontwikkelingen;
- verdichten rond OV-knooppunten;
- bij nieuwe stedelijke ontwikkelingen wordt eerst de bereikbaarheid op orde gebracht;
- bij veenweidegebieden is het grondwaterpeil leidend, de functie volgt het peil.

*\* Bovenstaande ontwikkelprincipes zijn voorbeelden ter verduidelijking van wat een ontwikkelprincipe is, het zijn geen voorbeelden in de zin van ontwikkelprincipes die al een plek hebben gekregen in de Omgevingsvisie.*

#### 3.1 Vertrekpunt voor het plan-MER

##### **Van ambities en doelen naar een raamwerk met ontwikkelprincipes**

Het vertrekpunt voor de Omgevingsvisie zijn de ambities en doelen uit de Koersfase. Deze geven samen een beeld van in het in 2050 gewenste Noord-Holland. Aan dit beeld kunnen randvoorwaarden voor de ontwikkeling worden gekoppeld, die essentieel zijn in het behalen van de ambities en doelen. Het kan dan bijvoorbeeld gaan om het natuurnetwerk of elektriciteitsnetwerk. Als bijvoorbeeld op voorhand duidelijk is dat er grote aanpassingen nodig zijn in het elektriciteitsnetwerk (verzwaren, verleggen of uitbreiden) om de toekomstige capaciteitsvraag aan te kunnen, dan kunnen deze aanpassingen als randvoorwaarde benoemd worden. Deze randvoorwaarde is dan onderdeel van het beleid in de Omgevingsvisie en daar zullen dan ook consequenties voor de uitvoering aan vast zitten. Daarnaast worden in de Omgevingsvisie zogenaamde 'ontwikkelpincipes' uitgewerkt. Deze ontwikkelprincipes kunnen generiek zijn voor de hele provincie, maar kunnen ook een specifiek regionaal karakter hebben, zie bovenstaand tekstkader voor voorbeelden.

##### **Abstractieniveau en inhoud Omgevingsvisie versus uitwerking in programma's en andere instrumenten**

De tijdhorizon van de Omgevingsvisie is 2050. De Omgevingsvisie wordt dan ook een strategisch document met keuzes op hoofdlijnen. Onderdeel van de strategische keuzes is ook hoe beleid van de Omgevingsvisie wordt uitgewerkt in programma's en andere instrumenten en op welke termijn. In de programma's wordt opgenomen hoe het beleid vorm zal krijgen, hoe de provincie daarin wil sturen en welke acties de provincie daarbij onderneemt. Deze uitwerkingen kunnen zowel een thematisch als een gebiedsgericht karakter hebben. Uitwerking van beleid kan leiden tot vervolgbesluitvorming. Als daarbij aanzienlijke omgevingseffecten worden verwacht, wordt ter ondersteuning van de besluitvorming daarover opnieuw het instrument m.e.r. ingezet. Hoofdstuk 0 gaat daar verder op in.

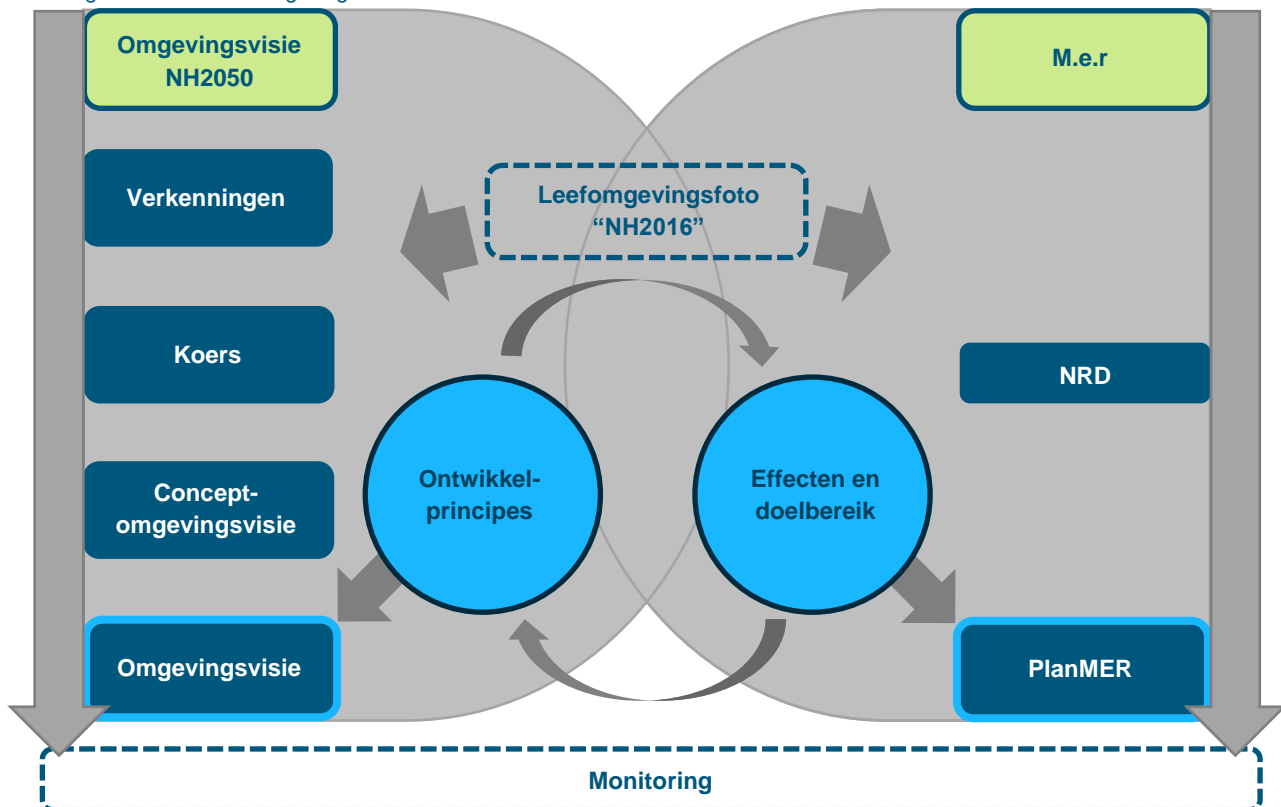
## 3.2 Rol m.e.r. in totstandkoming Omgevingsvisie

### Interactie m.e.r. en Omgevingsvisie

De provincie wil het instrument m.e.r. meerwaarde geven voor de ontwikkeling van het beleid. Zoals in paragraaf 2.2 aangegeven is het m.e.r.-proces al opgestart in de fase van de Verkenningen. Dit proces zet zich voort tijdens de verdere ontwikkeling van de Omgevingsvisie.

De concept-ontwikkelprijncipes voor de Omgevingsvisie zijn input voor het m.e.r.-proces. In het m.e.r.-proces worden de gevolgen van de ontwikkelprincipes voor de leefomgeving en de informatie over het doelbereik in beeld gebracht, wat vervolgens als input gebruikt wordt voor een volgende verfijningsslag in de concept-Omgevingsvisie. Daar vindt aan de hand van de ingebrachte informatie aanpassing en verdere uitwerking van ontwikkelprincipes plaats, die vervolgens weer opnieuw in het m.e.r.-proces worden ingebracht. Op deze interactieve en iteratieve manier draagt de m.e.r. bij aan de totstandkoming van een goed onderbouwde Omgevingsvisie, zie figuur 5.

Figuur 5. Interactie Omgevingsvisie NH2050 en m.e.r.



### Geen afweging (meer) van strategische alternatieven in het plan-MER

De in paragraaf 2.2 beschreven verhaallijnen zijn als het ware als strategische alternatieven gebruikt bij het bepalen van de koers voor de Omgevingsvisie. Deze alternatieven zijn in de politieke discussie in Provinciale Staten gewikt en gewogen en hebben als hulpmiddel gediend bij de keuze van een koers. Omgevingsaspecten zoals benoemd in het [Discussiedocument](#) en ingebracht in de vele moties die bij de behandeling in Provinciale Staten zijn ingediend, hebben in dit proces een belangrijke rol gespeeld. Daarom heeft het nu op te stellen plan-MER geen rol meer als afwegingskader voor alternatieven voor de te kiezen koers van de Omgevingsvisie. Die rol is al vervuld door het Discussiedocument.

### **Ontwikkelprincipes in het MER**

De ontwikkelprincipes vormen de basis van de Omgevingsvisie. Het accent in het plan-MER ligt op het in beeld brengen van de effecten en de mate van doelbereik van de (concept)ontwikkelprincipes op basis waarvan aanpassing en verdere uitwerking van het beleid kan plaatsvinden. Het is op dit moment niet te zeggen of er knelpunten voor omgevingskwaliteit aan het licht komen of dat op onderlinge strijdigheid van ontwikkelprincipes gestuit wordt. Ze kunnen beiden in beginsel aanleiding geven voor het ontwikkelen van alternatieven. Dit zullen dan, gelet op de al gemaakte keuze voor de Koers, alternatieven op onderdelen van het omgevingsbeleid zijn. Daarnaast kan er sprake zijn van alternatieve opties over de manier waarop de provincie wil sturen op de realisering van haar omgevingsbeleid (bijvoorbeeld bij in te zetten instrumenten: stringent verordenen of stimuleren met een subsidieregeling).

Wanneer er sprake is van alternatieven, dan worden deze tijdens het m.e.r.-proces uitgewerkt en geanalyseerd op effecten en doelbereik. De uitkomsten daarvan wordend teruggekoppeld naar het beleidsproces van de Omgevingsvisie. Deze alternatieven worden in het plan-MER verantwoord en beschreven. Op dit moment is niet aan te geven óf, en zo ja op welke aspecten het plan-MER alternatieven zal beschrijven.

## 4 Hoe gaan we het onderzoeken?

### 4.1 Vernieuwend m.e.r.-proces

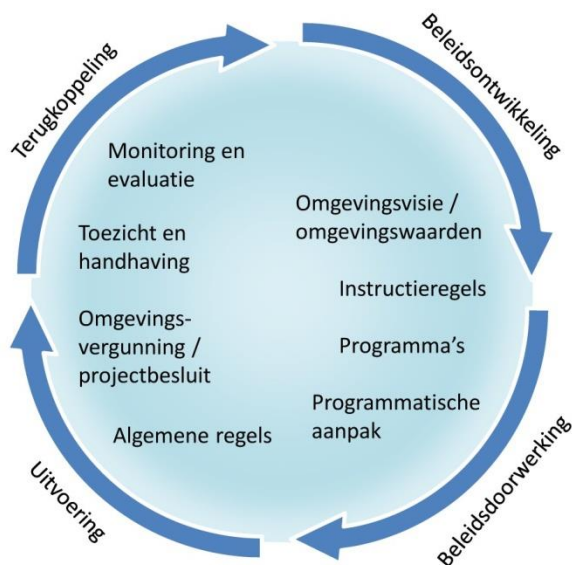
#### Inzet m.e.r. in beleidscyclus Omgevingsvisie

De Omgevingsvisie heeft in beginsel een onbeperkte looptijd. Aan de Omgevingsvisie worden concrete uitwerkingen 'gehangen' in de vorm van programma's of andere instrumenten<sup>2</sup>. Deze uitwerkingen zijn doorvertaling van het relatief abstracte lange termijnbeleid van de Omgevingsvisie en het korte termijnbeleid wat voort komt uit het coalitieakkoord.

Om in beeld te krijgen of de uitwerking van het beleid daadwerkelijk leidt tot een betere kwaliteit van de leefomgeving, moet er periodiek informatie over de toestand van de leefomgeving en de resultaten van het tot dan uitgevoerde beleid beschikbaar zijn. Met het voortschrijdend inzicht dat daaruit volgt kan uitwerking en bijsturing gegeven worden aan de Omgevingsvisie. Op deze manier ontstaat er een gesloten beleidscyclus (zie figuur 6):

- Beleidsontwikkeling (Verkenningenfase, Koersfase en Visie-ontwikkeling van de Omgevingsvisie);
- Beleidsdoorwerking (uitwerking van de Omgevingsvisie in programma's en andere instrumenten);
- Uitvoering (ontwikkeling concrete besluiten/regels en ander instrumentarium en toepassing daarvan);
- Terugkoppeling (resultaten van monitoring evalueren op hun betekenis voor nieuwe beleidscyclus).

Figuur 6. Beleidscyclus in context Omgevingswet<sup>3</sup>.



De provincie wil tegelijk met het doorlopen van de beleidscyclus het instrument van monitoring inzetten. Dat betekent dat informatie over de toestand van de leefomgeving in alle fasen van de beleidscyclus wordt ingezet en meegewogen. Daarbij wordt de manier waarop deze kennis is ingezet en heeft meegewogen periodiek verantwoord.

<sup>2</sup> De provincie Noord-Holland heeft een breed scala aan instrumenten tot haar beschikking, voorbeelden daarvan zijn: subsidieregeling, omgevingsverordening, participatie, sponsoring of een inpassingsplan.

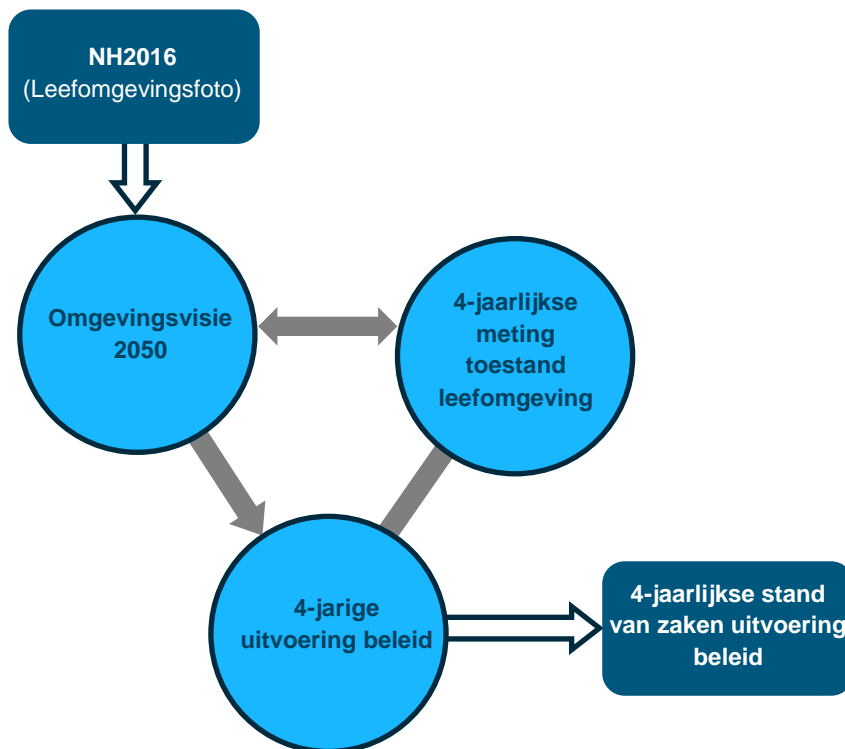
<sup>3</sup> <https://www.duurzaamgebouwd.nl/expertposts/20160705-beleidscyclus-omgevingswet-kroonjuweel-voor-duurzaamheid>

### Uitwerking in de praktijk

Het plan-MER voor de Omgevingsvisie laat op hoofdlijnen zien hoe de kwaliteit van de leefomgeving naar verwachting verandert als gevolg van het beleid. De referentie voor deze verandering is de huidige situatie zoals in beeld gebracht met “Noord-Holland in 2016” (de ‘Leefomgevingsfoto’, zie paragraaf 2.2). De leefomgevingsfoto fungeert daarmee als ‘nulmeting’.

Uitvoering van het beleid van de Omgevingsvisie gebeurt stapsgewijs en in cycli van 4 jaar. Tegelijk wordt ook iedere vier jaar (vlak vóór de Statenverkiezingen) de toestand van de leefomgeving gemeten. Aan de hand van de uitkomsten wordt gezien of de doelen van de Omgevingsvisie in de voorbije periode dichterbij zijn gekomen. Met deze informatie kan de Omgevingsvisie aan het begin van elke nieuwe statenperiode zo nodig worden herijkt en kunnen voornemens tot uitvoering van het beleid worden vastgesteld. De provinciale begroting is meegekoppeld met de beoogde uitvoering. In figuur 7 is deze cyclus schematisch weergegeven. De te monitoren parameters en de wijze waarop de data wordt verzameld, worden uitgewerkt in een nog op te stellen monitoringplan.

Figuur 7. Monitoringscyclus beleid.



### Consequenties voor het plan-MER

Het boven beschreven m.e.r.- proces heeft consequenties voor de vorm en inhoud van het plan-MER. De belangrijkste zijn:

- de huidige situatie ('leefomgevingsfoto') wordt zodanig vormgegeven dat periodieke actualisatie aan de hand van uitkomsten van monitoring mogelijk is;
- indicatoren van monitoring moeten aansluiten op indicatoren van het beoordelingskader voor het plan-MER;
- het beoordelingskader moet zodanig zijn opgezet, dat de beoordelingscriteria op een relatief hoog abstractieniveau bruikbaar zijn voor zowel het toetsen van de Omgevingsvisie als van de uitwerkingen ervan, zie verder paragraaf 4.2.



- eventuele vervolg-MER-ren bij de uitwerking van het beleid van de Omgevingsvisie moeten qua vorm en inhoud aansluiten op het plan-MER bij de Omgevingsvisie.

## 4.2 Beoordelingskader

De m.e.r. brengt de gevolgen van de beleidskeuzen en –invulling die in de Omgevingsvisie worden gemaakt in beeld. Concreet gaat het dan om:

- de mate waarin de beleidsinvulling bijdraagt aan het bereiken van de doelen van de Omgevingsvisie ('doelbereik') en
- welke (neven)effecten de beleidsinvulling heeft ten opzichte van de 'referentiesituatie' (bestaande situatie aangevuld met autonome ontwikkelingen).

Naast de aspecten binnen het domein van de Omgevingswet (de 'fysieke leefomgeving'), bevat het beoordelingskader ook sociale en economische aspecten. Daarbij ligt een integraal beoordelingskader dat aansluit op de systematiek zoals gehanteerd bij de Verkenningen (zie [figuur 3](#)) voor de hand. Met een dergelijk breed beoordelingskader – breder dan gangbaar bij m.e.r. – kan m.e.r. daadwerkelijk bijdragen aan een goede weging van alle belangen in de Omgevingsvisie.

### Aanzet voor indicatoren effectbeoordeling

Aan de hand van bovenstaande uitgangspunten is in de onderstaande tabel een aanzet gegeven voor een beoordelingskader voor het beoordelen van de effecten van de beleidsinvulling. Qua structuur sluit het beoordelingskader aan bij de systematiek zoals deze is gehanteerd in de Verkenningenfase bij de analyse van de huidige situatie, de trends en de opgaven. Dit is gedaan om te komen tot een uniforme indeling in het verzamelen en presenteren van informatie over de leefomgeving gedurende het dynamische m.e.r.-proces zoals beschreven in paragraaf 4.1. In [bijlage A4](#) is een verdere detaillering opgenomen met aanzetten voor te hanteren effectindicatoren. Het beoordelingskader wordt gaandeweg binnen de procesaanpak van de m.e.r. verder aangevuld en ingevuld.

Tabel 1. Aanzet beoordelingskader.

Laag	Thema
1 Leefomgeving	1.1 Klimaatverandering
	1.2 Bodem en water
	1.3 Luchtkwaliteit en geluid
	1.4 Natuur en biodiversiteit
2 Samenleving	2.1 Welzijn en leefbaarheid
	2.2 Veiligheid
	2.3 Opleiding en werk
3 Gebruik	3.1 Economische transitie
	3.2 Energietransitie
	3.3 Mobiliteit
	3.4 Verstedelijking stad en land
	3.5 Landschap

Een deel van de indicatoren uit bijlage A4 wordt ook gebruikt als criterium voor het beoordelen van het doelbereik. Deze indicatoren moeten daarom goed aansluiten op de gestelde ambities en doelen in het Koersdocument NH2050.

Hoewel de Omgevingsvisie streeft naar consistentie in ambities en doelen, kunnen ze ook strijdig zijn met elkaar. Daarom brengt het plan-MER bij het doelbereik ook de kans op onderlinge strijdigheid tussen doelen in beeld.

### **Abstractieniveau passend bij ambities in Omgevingsvisie**

Vanwege de lange termijn waar de Omgevingsvisie op van toepassing is, hebben beleidsuitspraken in de Omgevingsvisie een relatief abstract karakter (dat kan wel per ambitie verschillen). In de effecten van dat beleid zitten daarom onzekerheden. In hoeverre verwachte effecten daadwerkelijk optreden is vooral afhankelijk van de (nu nog onbekende) verdere uitwerking van de Omgevingsvisie in uitvoeringsprogramma's die zich op de kortere termijn richten (ongeveer 4 jaar). De beoordeling van effecten in het plan-MER sluit aan op dit abstractieniveau. Daarom worden de effecten van de Omgevingsvisie in het plan-MER beschreven in termen van kansen op positieve effecten en risico's op negatieve effecten.

## 5 Wanneer vervolgstappen?

### 5.1 Proces en tijdpad Omgevingsvisie

Provinciale Staten hebben op 9 oktober 2017 gedebatteerd over de Koers van de Omgevingsvisie. Naar aanleiding van deze discussie is een groot aantal moties ingediend die op 13 november jl. in stemming zijn gebracht. Deze zijn verwerkt in een statenvoordracht die op 18 december door de Provinciale Staten is vastgesteld. Daarmee ligt de Koers van de Omgevingsvisie vast en kan de uitwerking van de Koers in een concept-Omgevingsvisie van start gaan.

Zoals beschreven in paragraaf 0 komt de uitwerking van de Omgevingsvisie stapsgewijs tot stand in wisselwerking met het m.e.r.-proces in werkateliers. Deze ateliers worden gehouden in de periode november 2017 - voorjaar 2018. Dit proces leidt ertoe dat er op 11 juni 2018 een concept-Omgevingsvisie ter inzage wordt gelegd en daarmee in procedure wordt gebracht. De Omgevingsvisie ligt hierna 6 weken ter visie, waarbij eenieder op de Omgevingsvisie kan reageren door een 'zienswijze' in te dienen. Mede aan de hand hiervan nemen Provinciale Staten in het najaar van 2018 een besluit over de Omgevingsvisie.

Tegelijk met het maken van de Omgevingsvisie en het plan-MER wordt er een monitoringsplan ontwikkeld. Doel van het monitoringsplan is het vastleggen van de manier waarop actuele informatie over de toestand van de leefomgeving wordt verkregen en periodiek bijgehouden en hoe dat wordt gerapporteerd. Deze informatie is de basis voor periodieke uitwerking en bijstelling van beleid in de beleidscyclus zoals beschreven in paragraaf 4.1. Het monitoringsplan is een onderdeel van de Omgevingsvisie.

### 5.2 Proces en tijdpad plan-MER

In de tijd gezien loopt het m.e.r.-traject gelijk op met het tijdpad van de Omgevingsvisie. Een eerste concept van het plan-MER is medio maart gereed. Het definitieve plan-MER ligt tegelijk met de concept-Omgevingsvisie ter visie vanaf 11 juni 2018. Parallel met de tervisielegging wordt het plan-MER ter toetsing voorgelegd aan de Commissie voor de milieueffectrapportage. In [bijlage A1](#) is dit in een schema weergegeven.

## Begrippenlijst

<b>Alternatieven</b>	De mogelijke 'manieren' waarop het beleid gerealiseerd kan worden. Daarbij gaat het om andere manieren om de doelstellingen gekoppeld aan een bepaalde activiteit (in aanvaardbare mate) te behalen. De Wet milieubeheer stelt dat alleen de alternatieven die redelijkerwijs een rol kunnen spelen in de besluitvorming beschouwd moeten worden.
<b>Autonome ontwikkeling</b>	Ontwikkelingen (meestal op het gebied van de ruimtelijke ordening) die plaatsvinden op basis van ontwikkelingen waarover een besluit is genomen, ongeacht of één van de alternatieven uit het plan-MER gerealiseerd worden.
<b>Bevoegd gezag</b>	Eén of meer overheidsinstanties die bevoegd zijn om over de activiteit van de initiatiefnemer het besluit te nemen.
<b>Commissie voor de m.e.r.</b>	Een bij wet ingestelde landelijke commissie van onafhankelijke milieudeskundigen. Zij adviseren het bevoegd gezag over de kwaliteit van de informatie in het milieueffectrapport en naar wens ook over reikwijdte en detailniveau van het milieueffectrapport.
<b>Inspraak</b>	Mogelijkheid om informatie te krijgen en op basis daarvan een mening, wensen of bezwaren kenbaar te maken, bijvoorbeeld voor een activiteit waarover door de overheid een besluit zal worden genomen.
<b>Kennisgeving</b>	Het openbaar maken van een voornemen om een m.e.r.-procedure te starten en of een m.e.r.-plichtig plan vast te stellen.
<b>NRD</b>	Notitie Reikwijdte en Detailniveau: notitie die beschrijft waar de m.e.r.-procedure wel en niet overgaat ('reikwijdte'), welke aspecten in het plan-MER onderzocht gaan worden en met welke diepgang ('detailniveau').
<b>Omgevingsvisie</b>	Plan waarin de provincie het beleid voor de leefomgeving op lange termijn vastlegt.
<b>Ontwikkelpincipe</b>	Een uitspraak in de Omgevingsvisie die richtinggevend is voor de verdere uitwerking en invulling van het beleid.
<b>Plan-m.e.r</b>	M.e.r. staat voor 'milieueffectrapportage' en is de procedure waarbinnen een MER wordt opgesteld. De toevoeging 'Plan' wil zeggen dat het om een m.e.r. voor een plan gaat, zoals een omgevingsvisie.
<b>Plan-MER</b>	MER staat voor 'Milieueffectrapport' en bevat de resultaten van het onderzoek naar de (milieu)effecten binnen een m.e.r. De toevoeging 'Plan' wil zeggen dat het om een MER voor een plan gaat, zoals een omgevingsvisie.
<b>Ter inzage leggen</b>	Gedurende een bepaalde periode belanghebbende de gelegenheid geven om op een voornemen of ontwerp-plan te reageren met een zienswijze.
<b>Uitvoeringsprogramma</b>	Programma waarin beleidsdoelstellingen ( <i>wat</i> gaan we doen?) worden vertaald naar concrete acties en interventies ( <i>hoe</i> gaan we dat doen?)
<b>Zienswijze</b>	Reactie die een belanghebbende aan het bevoegd gezag kan sturen als reactie op de kennisgeving over een voornemen.

## Bijlagen

# A1 M.e.r.-procedure

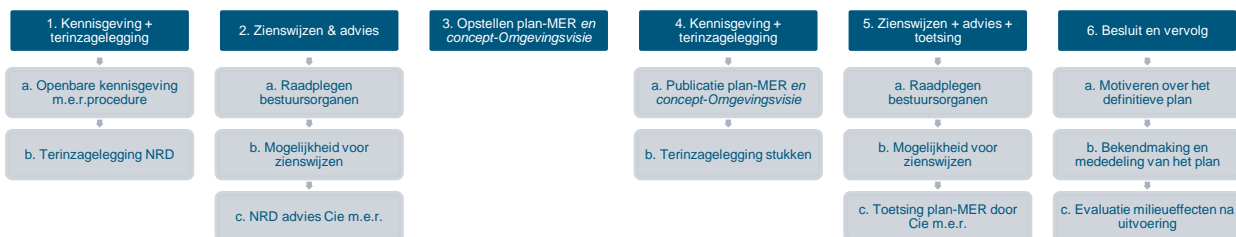
## M.e.r.-plicht

In onderdeel C en D van de bijlage bij het Besluit m.e.r. staan de activiteiten waarvoor een milieueffectrapport (plan-MER) moet worden opgesteld als deze worden mogelijk gemaakt in een plan zoals bedoeld in artikelen 2.1, 2.2 en 2.3 van de Wet ruimtelijke ordening.

Daarnaast kan een plan-m.e.r.-plicht ontstaan als vanwege mogelijk significant negatieve effecten op de instandhoudingsdoelstellingen van nabijgelegen Natura 2000-gebied, een passende beoordeling moet worden opgesteld.

## M.e.r.-procedure

Figuur 1. Procedureschema m.e.r.-procedure



### *Openbare kennisgeving van het voornemen door bevoegd gezag en terinzagelegging*

De procedure start met de openbare kennisgeving van het voornemen om een plan-MER op te stellen en de publicatie van de Notitie Reikwijdte en Detailniveau (NRD).

### *Advies betrokken bestuursorganen en Commissie voor de m.e.r. over reikwijdte en detailniveau, en zienswijzen*

Bij de planvorming betrokken bestuursorganen zijn actief geraadpleegd over de reikwijdte en het detailniveau van voorliggend plan-MER.

### *Opstellen plan-MER, gelijktijdig met concept-Omgevingsvisie*

Na het raadplegen van de betrokken bestuursorganen en het inwinnen van zienswijzen worden de milieuonderzoeken voor de Omgevingsvisie uitgevoerd. De effecten worden beoordeeld en beschreven in het plan-MER. Aanbevelingen uit het plan-MER worden meegenomen bij het opstellen van de concept-Omgevingsvisie.

### *Kennisgeving en terinzagelegging plan-MER, gelijktijdig met concept-Omgevingsvisie*

Het plan-MER ligt samen met het de concept-Omgevingsvisie 6 weken ter inzage.

### *Advies betrokken bestuursorganen, Commissie voor de m.e.r. en zienswijzen*

Wederom worden de relevante bestuursorganen betrokken en mag eenieder zienswijzen indienen op het plan-MER en de concept-Omgevingsvisie.

Daarnaast toetst de Commissie m.e.r. in deze periode de kwaliteit van het plan-MER en beoordeelt het of de juiste (milieu)informatie aanwezig is om een besluit over de Omgevingsvisie te kunnen nemen.

*Besluit en vervolg*

De Omgevingsvisie wordt naar verwachting in het najaar van 2017 vastgesteld door het bevoegd gezag (Provinciale Staten). De provincie Noord-Holland motiveert in de uiteindelijke Omgevingsvisie hoe met de uitkomsten van het plan-MER en de inspraakreacties is omgegaan.

## A2 Trends NH2050

Tabel 1. 10 Trends uit Verkenningen NH2050.

Klimaatverandering	Bodem, water en lucht
<ul style="list-style-type: none"> <li>• Ons klimaat wordt extremer en heeft effect op tal van terreinen.</li> <li>• Er zal meer neerslag in clusters zijn met wateroverlast tot gevolg. Ook komen er langere drogere periodes. In Noord-Holland heeft dat een direct effect op ons watersysteem.</li> <li>• De verschillen in gevolgen van klimaatverandering zijn veeleer lokaal dan regionaal.</li> </ul>	<ul style="list-style-type: none"> <li>• De kwaliteit van bodem, water en lucht is in Nederland, dus ook in Noord-Holland, (sterk) verbeterd.</li> <li>• De bodem is een randvoorwaarde voor ontwikkelingen boven de grond. De saneringsopgave neemt af, de aandacht verschuift naar het voorkomen van nieuwe vervuiling en naar verantwoord bodemgebruik. Er komen steeds meer nieuwe functies in de ondergrond. Die vergen zorgvuldige inpassing.</li> <li>• De huidige waterkwaliteit is in het algemeen voldoende voor veel gebruiksfuncties, maar de ecologische verbetering blijft beperkt.</li> <li>• Luchtverontreiniging veroorzaakt – ondanks dat de luchtkwaliteit is verbeterd – nog aanzienlijke gezondheidsschade. Op veel vlakken zien we dat de verbetering stagneert.</li> </ul>
Natuur en biodiversiteit	Demografie
<ul style="list-style-type: none"> <li>• In de afgelopen 45 jaar is de biodiversiteit – soortenrijkdom van planten en dieren – wereldwijd met 58 % afgenomen.</li> <li>• In Noord-Holland is de 'voorraad' biodiversiteit teruggelopen van 41% in 1900 en 26% rond 1950 tot 15% in 2016. Dit komt overeen met het beeld voor heel Nederland, Deze forse afname van kwaliteit van natuur en biodiversiteit heeft gevolgen voor onze gezondheid en veiligheid en voor ons leefklimaat ('quality of life') in de meest brede zin. En daarmee dus ook voor de aantrekkelijkheid van onze provincie als vestigingsplek.</li> </ul>	<ul style="list-style-type: none"> <li>• In de komende decennia zal de bevolking van Noord-Holland groeien. De prognoses tot 2040 lopen uiteen van +36.000 in het laagste groeiscenario tot +387.000 in het hoogste scenario.</li> <li>• De verschillen tussen Noord-Holland Noord en Noord-Holland Zuid nemen toe. Het overgrote deel van de bevolkingsgroei komt voor rekening van de Metropoolregio Amsterdam (MRA). Voor de hele provincie is sprake van vergrijzing.</li> <li>• De groei van het aantal huishoudens zorgt met name in het zuidelijk deel voor een grote toename in de woningbehoefte. In Noord-Holland Noord is de toename van de woningbehoefte een factor 10 kleiner</li> <li>• De bevolkingsgroei en vergrijzing leiden ook tot een grotere recreatiebehoefte en -druk.</li> </ul>
Sociale tendensen	Governance
<ul style="list-style-type: none"> <li>• Mede onder invloed van individualisering, informatisering en een terugtrekkende overheid verandert de verhouding tussen overheid en burger.</li> <li>• De verzorgingsstaat transformeert naar een participatiesamenleving, waarin zelfredzaamheid en eigen verantwoordelijkheid van burgers en ondernemers het uitgangspunt vormen.</li> <li>• De opkomst bij verkiezingen en het ledenaantal van politieke partijen laten een neergaande trend zien. De overheid zoekt in antwoord hierop naar nieuwe vormen van burgerparticipatie bij besluitvorming.</li> <li>• Zowel sociaal-economisch als sociaal-cultureel nemen de verschillen toe. Als gevolg hiervan ontstaat er een 'zachte tweedeling' (SCP), variërend van inkomen en opleidingsniveau tot normen en waarden en diversiteit van sociale netwerken.</li> </ul>	<ul style="list-style-type: none"> <li>• Als gevolg van opschaling van gemeenten en decentralisatie van taken is een duidelijke trend tot regionalisering zichtbaar. Deze tendens doet zich met name voor in het zuiden van de provincie (MRA).</li> <li>• Bij dit alles is de invloed van Europa op de bestuurlijke verhoudingen een onzekere factor. De afgelopen jaren is de invloed vanuit de EU op de Nederlandse wetgeving steeds groter geworden. We moeten afwachten of deze trend zich doorzet of dat, in vervolg op de Brexit, juist sprake zal zijn van minder Europa en daarmee meer nationale sturing.</li> </ul>



Economische transitie	Energietransitie
<ul style="list-style-type: none"> <li>Bescheidener economisch groeipad.</li> <li>Transitie van een lineaire naar een circulaire economie.</li> <li>De economische ruimtebehoefte verandert, onder meer als gevolg van nieuwe technologieën en door de toenemende betekenis van de stad als woon- én werkgebied voor hoogopgeleide kenniswerkers.</li> <li>Welke effecten dit heeft op het gebruik van de leefomgeving laat zich moeilijk voorspellen.</li> </ul>	<ul style="list-style-type: none"> <li>De verandering van het klimaat instabiele geopolitieke verhoudingen en op den duur ook de eindigheid van fossiele energiebronnen maken richting 2050 een volledige transitie naar hernieuwbare energiebronnen noodzakelijk.</li> <li>Hernieuwbare energiebronnen leveren op dit moment minder dan 4 % van de Noord-Hollandse energiebehoefte (biomassa en –brandstoffen, windmolens en zonnepanelen). In potentie kan maximaal 54% van de energiebehoefte in Noord-Holland met duurzame energieopwekking worden gerealiseerd binnen het huidige provinciale beleid. Voor de overige 46% is verruiming van de kaders nodig en/of opwekking buiten het eigen grondgebied (import).</li> <li>Noord-Holland heeft de oudste gebouwenvoorraad van alle provincies. Die is in tegenstelling tot nieuwbouw moeilijk te verduurzamen.</li> <li>Voor de grootschalige opwekking van duurzame energie is ruimte nodig.</li> <li>We zien een duidelijke toename aan initiatieven (individueel en collectief) vanuit burgers op het gebied van energieopwekking en besparing. Ook komen steeds meer bedrijven op de markt die zich richten op opwekking, opslag en transport van duurzame energie.</li> </ul>
Mobiliteit	Verstedelijking
<ul style="list-style-type: none"> <li>Door economische groei en toenemende welvaart (onder andere meer vrijetijdsbesteding) zal mobiliteit toenemen.</li> <li>Er wordt een verandering van nationale en internationale goederenstromen verwacht, waardoor een toename van vervoer van en naar de belangrijkste hubs in de provincie ontstaat. Verkeersstromen in de stad worden fijnmaziger en tijdkritischer, wat leidt tot groei van logistiek verkeer binnen de stad.</li> <li>In het mobiliteitssysteem blijft de auto de meest gebruikte modaliteit, al wijzigt de modalsplit wel iets en groeit openbaar vervoer procentueel gezien sterker.</li> <li>De beschikbaarheid van meer data en informatie over het vervoersysteem leidt ertoe dat nieuw mobiliteitsconcepten worden ontwikkeld, waarbij mensen steeds flexibeler gebruik maken van diverse vervoermiddelen, al naar gelang de actuele situatie daarom vraagt (Mobility as a Service).</li> <li>De ruimtelijke effecten van technologische ontwikkelingen, zoals autonoom en ‘connected’ (verbonden met internet) rijden, leiden wellicht op de lange termijn tot verkleining van de verkeersruimte.</li> </ul>	<ul style="list-style-type: none"> <li>De verstedelijking van Noord-Holland ontwikkelt zich daardoor mee en meer in twee snelheden: een lagere snelheid ten noorden van de lijn Alkmaar-Hoorn (NHN) met een woningbehoefte van 20.000 extra woningen tot 2040 en een hogere snelheid in het zuiden waar een woningbehoefte is van 200.000 woningen tot 2040. Als gevolg van de bevolkingstoename en de sterke groei van recreatie en toerisme, zal in het zuiden van Noord-Holland de druk op de publieke ruimte in de stad en op het landschap rond de stad verder toenemen.</li> <li>De grenzen van de mogelijkheden om te intensiveren en te verdichten teneinde het landschap open te houden en de kwaliteit van leven in de stad op peil te houden, komen in zicht. Dit terwijl de nabijheid van groen in toenemende mate van waarde is voor steden met een snel groeiende kennisintensieve economie, zoals de steden in de MRA.</li> <li>Hoger opgeleiden concentreren zich vooral in historische kernen, dorpen en buurten. Starters en lager opgeleiden zullen steeds meer aangewezen zijn op de naoorlogse uitbreidingswijken. Energietransitie en klimaatverandering leiden in de toekomst met name in het zuiden tot nieuwe verstedelijkingsvraagstukken: ruimte voor opwekking van duurzame energie is lastig te vinden en dit legt een claim op het landschap om de stad. Tegelijkertijd leidt toename van het verharde oppervlak tot wateroverlast bij piekbuien en tot hittestress.</li> </ul>

## A3 Opgaven NH2050

Tabel 1. Samenvatting opgaven Omgevingsvisie uit Verkenningen NH2050.

Laag	Thema	Opgave
Leefomgeving	Klimaatverandering	Hoe gaan we Noord-Holland beschermen tegen te veel water (veiligheid en overlast)?
		Hoe zorgen we in Noord-Holland voor voldoende en schoon zoetwater?
		Hoe gaan we bodemdaling tegen, met name in veengebieden?
		Hoe maken we Noord-Holland ruimtelijk klimaatbestendig en waterrobuust?
	Ondergrond, bodem, water en schone leefomgeving	Hoe maken we afwegingen in de samenhang tussen ondergrond en bovengrond, zoals de wens tot het benutten van bodemenergie in relatie tot de kwaliteit van grondwater?
		Hoe zorgen we als provincie, maar ook met de samenleving, voor een gezonde leefomgeving met een goede water-, bodem- en luchtkwaliteit?
		Hoe gaan we om met (de verschillende effecten van) bodem- en veenafbraak?
	Natuur en biodiversiteit	Wat gaat de provincie Noord-Holland ondernemen om het verlies aan biodiversiteit te stoppen?
		Wat gaat de provincie doen om het Natura 2000 netwerk te versterken met betere bescherming van natuur in de EU?
		Hoe compenseren we verlies aan biodiversiteit?
Welke verbindingen gaan we leggen tussen doelen rond biodiversiteit en andere sectoren? Welke initiatieven moeten we nemen om de groene relatie tussen stad en land verder te versterken?		
Samenleving	Demografie, sociale tendensen en governance	Hoe willen we in tijden van toenemende ruimtelijke ongelijkheid sturen op gelijke kansen voor iedereen in de provincie, ongeacht waar iemand woont en werkt, als het gaat om zaken als bereikbaarheid, onderwijs, werkgelegenheid en digitale bereikbaarheid?
		Wat doen we om ervoor te zorgen dat de overheid en maatschappij voldoende bij elkaar betrokken blijven, bijvoorbeeld door het vergroten van participatie?
		Op welke manier gaat de provincie mee veranderen en de provinciale meerwaarde benoemen bij de veranderende samenleving (wendbaarheid)?
		Wil de provincie veranderen van houding: van voorschrijven naar faciliteren? Op welke manier wordt daar dan betekenis aan gegeven?
		Hoe vergroten we regionale samenwerking met behoud van democratische legitimatie?

Laag	Thema	Opgave	
Gebruik	Economische transitie	Waar zet Noord-Holland haar beperkte middelen in om het verdienvermogen te vergroten ten behoeve van grote investeringen?	
		Hoe en waar faciliteren we de snel groeiende behoefte aan een goede digitale infrastructuur inclusief datacenters?	
		Hoe kunnen we het adaptief vermogen verder vergroten?	
		Hoe faciliteren we de transitie naar een circulaire economie?	
		Hoe kunnen we bedrijven en instellingen ondersteunen om de omschakeling te maken die nodig is om te komen tot energietransitie en circulaire economie?	
		Hoe zorgen we voor een stevige internationale positie van Schiphol, die garant staat voor een sterke positie van de MRA als één van de best bereikbare en aantrekkelijke locaties voor internationaal opererende bedrijven?	
		Hoe zorgen we voor een duurzame agrosector die een bijdrage levert aan het oplossen van maatschappelijke vraagstukken?	
		Hoe kunnen we energie-intensieve clusters in de regio rondom bijvoorbeeld logistiek en glastuinbouw verbinden aan opgaven rond energietransitie?	
		Hoe faciliteren we een duurzame afstemming tussen arbeidsmarkt en onderwijs, die flexibel kan inspelen op die veranderingen?	
		Hoe zorgen we voor behoud en/of (her-)ontwikkeling van leegstaand (cultuurhistorisch waardevol) vastgoed?	
		Hoe geven we ruimte aan de toenemende vraag naar recreatieve en toeristische voorzieningen?	
		Energietransitie	Hoe formuleren we meerjarig consistent beleid voor energietransitie?
			Welke no regret-maatregelen kunnen we nemen?
	Welke beleidskaders wil de provincie desgewenst verruimen om de energietransitie te bewerkstelligen?		
	Welke bijdrage wil de provincie leveren aan het verduurzamen van de gebouwde omgeving?		
	Hoe helpen we de glastuinbouw om te transformeren naar energieproducent en CO <sub>2</sub> consument?		
	Welke bijdrage wil de provincie leveren aan het aanpassen van het energienetwerk?		

Laag	Thema	Opgave
Gebruik (vervolg)	Mobiliteit	Hoe stemmen we ruimtelijke ontwikkelingen en de mobiliteitsvraag op elkaar af?
		Hoe verwerken we de grotere druk op de capaciteit én garanderen we de kwaliteit van mobiliteitsnetwerken (van fiets, openbaar vervoer, wegverkeer en vaarwegen)?
		Hoe zorgen we ervoor dat Noord-Holland een aantrekkelijke omgeving blijft om in te wonen, werken en recreëren?
		Hoe gaan we om met de toenemende vraag naar mobiliteitskeuzes en de tegelijkertijd vervagende grens tussen de verkeersmodaliteiten?
		Welke bijdrage willen we leveren aan het verduurzamen van mobiliteit?
		Hoe spelen we in op veranderingen op het gebied van het goederenvervoer?
		Hoe houden we grip op de verkeersveiligheid ?
		Hoe zorgen we voor beveiliging en beschikbaarheid van data?
	Verstedelijking	Waar geven we ruimte aan de opgave uit de demografische prognoses om 200.000 woningen in Noord-Holland Zuid en 20.000 woningen in Noord-Holland Noord te bouwen?
		Hoe kunnen we intensiever en inventiever verdichten in de bestaande kernen?
		Hoe koppelen we de verdichtingsopgave nog beter dan nu aan de verbetering van de kwaliteit van leven in de steden en kernen?
		Hoe zorgen we ervoor dat de verdichting- en verstedelijkingsopgaven zo goed mogelijk worden gefaciliteerd en we tegelijkertijd de functie van de luchthaven Schiphol versterken?
		Hoe houden we het voorzieningenniveau in de hele provincie op peil?
		Hoe dragen we bij aan de toenemende verdichting van de steden met zorg voor een goede integratie van groen?
		Hoe zorgen we dat de verstedelijking in Noord-Holland de kwaliteit en openheid van het landschap zo goed mogelijk handhaaft en zelfs versterkt?

## A4 Aanzet voor indicatoren effectbeoordeling

Laag	Thema	Indicator
1 Leefomgeving	1.1 Klimaatverandering	1.1.1 Hittestress 1.1.2 Hoogwaterveiligheid 1.1.3 Uitstoot broeikasgassen 1.1.4 Waterberging 1.1.5
	1.2 Bodem en water	1.2.1 Bodemkwaliteit, -stabiliteit en -vitaliteit 1.2.2 Thermische kwaliteit ondergrond 1.2.3 Bodemerosie 1.2.4 Kwaliteit en kwantiteit grondwater 1.2.5 Kwaliteit en kwantiteit oppervlaktewater 1.2.6
	1.3 Luchtkwaliteit en geluid	1.3.1 Luchtkwaliteit 1.3.2 Geluid 1.3.3 Geur 1.3.4 Lichthinder 1.3.5
	1.4 Natuur en biodiversiteit	1.4.1 Natura 2000-gebieden 1.4.2 Natuurnetwerk Noord-Holland: gebieden 1.4.3 Natuurnetwerk Noord-Holland: ecologische verbindingzones 1.4.4 Stadsnatuur 1.4.5 Beschermd diersoorten 1.4.6
2 Samenleving	2.1 Welzijn en leefbaarheid	2.1.1 Sociale samenhang 2.1.2 Materiele voorzieningen 2.1.3 Mogelijkheden tot bewegen 2.1.4 Recreatieve mogelijkheden 2.1.5
	2.2 Veiligheid	2.2.1 Sociale veiligheid 2.2.2 Verkeersveiligheid 2.2.3 Externe veiligheid 2.2.4
	2.3 Opleiding en werk	2.3.1 Opleidingsmogelijkheden 2.3.2 Werkgelegenheid 2.3.3
3 Gebruik	3.1 Economische transitie	3.1.1 Ruimte voor bestaande Mainports en economische dragers 3.1.2 Ruimte voor landbouw 3.1.3 Ruimte voor toerisme 3.1.4 Kwaliteit vestigingsklimaat en werklocaties 3.1.5 Kwaliteit logistiek systeem 3.1.6
	3.2 Energietransitie	3.2.1 Voorraad grondstoffen 3.2.2 Grondstoffen gebruik 3.2.3 Energiegebruik 3.2.4
	3.3 Mobiliteit	3.3.1 Multimodaal netwerk: internationale bereikbaarheid 3.3.2 Wegennetwerk: bereikbaarheid/doorstroming 3.3.3 Vaarwegen: capaciteit/bereikbaarheid 3.3.4 OV-netwerk: kwaliteit, capaciteit 3.3.5 Langzaam verkeer-fiets: capaciteit en kwaliteit netwerken 3.3.6 Ketenmobiliteit: kwaliteit en kwantiteit van aansluitingen en verbindingen 3.3.7

Laag	Thema	Indicator
3 Gebruik (vervolg)	3.4 Verstedelijking stad en land	3.4.1 Kwaliteit woonvoorraad 3.4.2 Kwantiteit woonvoorraad 3.4.3
	3.5 Landschap	3.5.1 Cultuurhistorische waarden 3.5.2 Aardkundige waarden 3.5.3 Archeologische waarden 3.5.4 Landschappelijke waarden 3.5.5