

## **richtlijnen**

**ten behoeve van het milieu-effectrapport  
voor de streekplanuitwerking "Blauwe  
Stad"; realisatie merengebied met woon-,  
natuur- en recreatiefuncties**

**op te stellen door Gedeputeerde Staten  
der provincie Groningen**

**oktober 1997  
dienst ruimte en milieu**

## INHOUDSOPGAVE

	Pagina
<b>1. Inleiding</b>	<b>1</b>
<b>2. Probleemstelling, doel en besluitvorming</b>	<b>2</b>
2.1 Probleemstelling	2
2.2 Doel	2
2.3 Besluitvorming	2
<b>3. Voorgenomen activiteit en alternatieven</b>	<b>3</b>
3.1 Algemeen	4
3.2 Voorgenomen activiteit	5
3.2.1 Nulalternatief	7
3.2.2 Meest milieuvriendelijk alternatief	7
<b>4. Bestaande milieutoestand en milieugevolgen</b>	<b>8</b>
4.1 Bodem	9
4.2 Water	10
4.2.1 Waterkwantiteit	10
4.2.2 Waterkwaliteit	10
4.3 Natuur	10
4.4 Landschap	10
4.5 Woon- en leefmilieu	11
4.6 Duurzaamheidsaspecten	11
<b>5. Vergelijking van alternatieven</b>	<b>11</b>
<b>6. Leemten in informatie</b>	<b>12</b>
<b>7. Evaluatieprogramma</b>	<b>12</b>
<b>8. Vorm en presentatie</b>	<b>12</b>
<b>9. Samenvatting van het MER</b>	<b>13</b>

## Bijlagen

1. Kennisgeving van de startnotitie in de Staatscourant nr. 84 d.d. 2 mei 1997
2. Brief van de Commissie voor milieu-effectrapportage d.d. 16 september 1997 waarin zij haar advies aanbiedt
3. Hoofdpunten van het advies van de Commissie voor de milieu-effectrapportage voor richtlijnen MER Streekplanuitwerking "Blauwe Stad" Groningen
4. Lijst van inspraakreacties en adviezen
5. Inspraakreacties en adviezen

## 1. Inleiding

De initiatiefnemer, Gedeputeerde Staten van de provincie Groningen, is voornemens in het kader van de Streekplanuitwerking "Blauwe Stad" een nieuw merengebied met woon-, natuur- en recreatiefuncties te realiseren. De Streekplanuitwerking wordt door de provincie in samenwerking met de gemeenten Reiderland, Scheemda en Winschoten opgesteld. Deze streekplanuitwerking vormt de basis voor het door de betrokken gemeenten op te stellen (intergemeentelijk) bestemmingsplan.

Het voornemen betreft het realiseren van nieuwe woon-, werk- en recreatiemilieus en verbeteren van de kwaliteit van het bestaande stedelijke gebied. Omdat het voornemen bestaat uit diverse met elkaar samenhangende activiteiten is gekozen voor de opstelling van een integraal MER. Gedeputeerde Staten van de provincie Groningen treden in deze procedure als bevoegd gezag op.

Bij brief van 1 mei 1997 (brief d.d. 1 mei 1997 nr. 97/06269c, RMT) is de Commissie voor de milieu-effectrapportage (m.e.r.) in de gelegenheid gesteld om advies uit te brengen over het milieueffectrapport. De m.e.r.-procedure ging van start met de kennisgeving van de startnotitie in de Staatscourant van 2 mei 1997 en in de regionale huis-aan-huis bladen <sup>1</sup>.

Gedurende de inspraaktermijn zijn diverse inspraakreacties en adviezen binnengekomen <sup>2</sup>.

Bij brief van 16 september 1997, ontvangen op 18 september 1997, kenmerk U650-97/Ts\vd\eh\877-42, heeft de Commissie voor de m.e.r. overeenkomstig artikel 7.14 van de Wet milieubeheer Gedeputeerde Staten der provincie Groningen haar advies aangeboden inzake de richtlijnen MER-Streekplanuitwerking "Blauwe Stad" Groningen <sup>3</sup>.

Deze richtlijnen zijn opgesteld door Gedeputeerde Staten op basis van de startnotitie, het advies voor richtlijnen van de commissie voor de m.e.r. en ingekomen inspraakreacties.

Het doel van deze richtlijnen is om aan te geven welke informatie het MER moet bevatten om het mogelijk te maken het milieubelang volwaardig in de besluitvorming mee te wegen.

---

1 Zie bijlage 1.

2 In bijlage 3 is een overzicht van inspraakreacties opgenomen. De volledige teksten zijn te vinden in bijlage 4.

3 Zie bijlage 2.

## 2. Probleemstelling, doel en besluitvorming

Artikel 7.10, lid 1, onder a van de Wm:

Een MER bevat ten minste: "een beschrijving van hetgeen met de voorgenomen activiteit wordt beoogd."

Artikel 7.10, lid 1, onder c van de Wm:

Een MER bevat ten minste: "een aanduiding van de besluiten bij de voorbereiding waarvan het milieu-effectrapport wordt gemaakt, en een overzicht van de eerder genomen besluiten van bestuursorganen, die betrekking hebben op de voorgenomen activiteit en de beschreven alternatieven."

### 2.1 Probleemstelling

In de probleemstelling moet worden beschreven voor welke (bestaande en/of toekomstige) knelpunten het voornemen een oplossing moet bieden. De aanleiding en de ontwikkelingen die tot het initiatief hebben geleid moeten worden beschreven.

De startnotitie gaat ervan uit dat met de realisering van de "Blauwe Stad" de leefbaarheid van het plangebied in Oldambt wordt vergroot. Er wordt aangegeven dat in het projectgebied een scala aan problemen optreden welke elkaar versterken. Deze problemen tezamen worden omschreven als het onder druk komen staan van de leefbaarheid van het platteland. Teneinde te kunnen toetsen of de voorgenomen activiteit een duurzame oplossing zal bieden voor de gesignaleerde problemen, dient het begrip leefbaarheid nader te worden uitgewerkt en geoperationaliseerd. In het MER dient tevens te worden aangegeven in welke mate het voornemen een oplossing biedt voor de leefbaarheidsproblemen van Oldambt.

### 2.2 Doel

Uit de probleemstelling moet een concrete en duidelijke omschrijving van het doel (of de doelen) worden afgeleid. Daarbij moeten ook de doelen ten aanzien van milieubescherming en -verbetering worden aangegeven. Doelen moeten zodanig worden beschreven, dat ze kunnen dienen voor de afbakening van te beschrijven alternatieven.

Van belang is vooral aan te geven welke hoofddoelen zijn en welke nevendoelelen. Voor de hoofddoelen dient de relatie te worden aangegeven met de operationalisatie van het begrip leefbaarheid in de probleemstelling. Voor de nevendoelelen dient duidelijk te worden welk beleid of genomen besluiten hiervoor de aanleiding zijn (bijvoorbeeld ontwikkelen Ecologische Hoofdstructuur, bos, recreatie) en welk ambitieniveau de initiatiefnemer wenst te hanteren (duurzaamheid, natuurdoeltypen en waterhuishouding).

Met het oog op het volwaardig meewegen van het milieubelang in de besluitvorming moet aangegeven worden welke ruimte de gestelde doelen en functies laten voor het ontwikkelen van alternatieven die gunstig zijn voor het milieu.

Er dient een duidelijke prioritering van doelen te worden aangegeven.

### 2.3 Besluitvorming

Het MER wordt opgesteld ten behoeve van de vaststelling van de streekplanuitwerking "Blauwe stad". Op dat niveau van ruimtelijke planning is het van belang de bandbreedte van gewenste ruimtelijke ontwikkelingen te bepalen. Dit gebeurt over het algemeen in termen van functies van een gebied, waarbij



wordt aangegeven welke ontwikkelingen noodzakelijk/gewenst worden gevonden en die men wil stimuleren en welke ontwikkelingen men wil uitsluiten. Een beschrijving van de voorgeschiedenis en reeds genomen besluiten over het voornemen is hierbij van belang. Dientengevolge dient in het MER duidelijk te worden aangegeven dat dit project onderdeel is van het totale ontwikkelingsplan "Voor een leefbaar Oldambt". Hierbij is het van belang helder en inzichtelijk te maken welke keuzen en afwegingen tot nu in dat proces aan de orde zijn geweest. Met name zal het in dit verband van belang zijn een beschrijving te geven van het proces van functietoekenning(en) die aan de orde zijn (geweest). Uit de beschrijving van deze voorgeschiedenis dient duidelijk naar voren te komen welke afweging van alternatieven reeds heeft plaatsgevonden en welke argumenten/motivering daarbij een rol hebben gespeeld. Aangegeven dient te worden op welke wijze het initiatief aansluit bij c.q. volgt uit het rijksbeleid en het provinciaal beleid.

Aangegeven moet worden of er in (de omgeving van) het studiegebied gebieden liggen, die op grond van milieuaspecten een speciale status in het beleid hebben of krijgen (bijvoorbeeld: milieubeschermingsgebieden of door gaswinning). Daarnaast dienen eventuele randvoorwaarden en uitgangspunten te worden vermeld (ruimtelijke beperkingen, tegengaan verdroging en dergelijke). Hierbij dient te worden verwezen naar de beleidsnota's, (ontwerp-)plannen en wetten, waarin deze zijn of worden vastgelegd. Naast de in de startnotitie genoemde nota's is het van belang om aandacht te besteden aan:

- EHS-visie Huningaland <sup>4</sup>;
- Nota toeristisch Groningen op weg naar 2000;
- rapport 'De otter weer op pad'.

De consequenties van bovenstaand voor de ontwikkeling van alternatieven moet eveneens worden aangegeven.

De procedure voor en het tijdpad van de vaststelling van de streekplanuitwerking "Blauwe stad" dient te worden aangegeven, alsmede de adviesorganen en instanties welke daarbij formeel of informeel zijn betrokken. Tevens dienen de besluiten te worden aangegeven die in een later stadium nog moeten worden genomen om de voorgenomen activiteit te realiseren (vastlegging in bestemmingsplannen, peilbesluiten, beheermaatregelen etc.).

Vanwege de impact van de ingreep op het gebied is het van belang om aan te geven op welke wijze de verschillende publieke en private verantwoordelijkheden van gemeenten, provincie, de Stichting Blauwe Stad (of haar rechtsopvolger), projectontwikkelaars zullen worden georganiseerd gedurende aanleg-, inrichting- en de beheerfase van het project. Dit is ook van belang wanneer het project niet in zijn gehele omvang wordt gerealiseerd.

### 3. Voorgenomen activiteit en alternatieven

Artikel 7.10, lid 1, onder b van de Wm:

Een MER bevat ten minste: "een beschrijving van de voorgenomen activiteit en van de wijze waarop zij zal worden uitgevoerd, alsmede van de alternatieven daarvoor, die redelijkerwijs in beschouwing dienen te worden genomen."

Artikel 7.10, lid 3 van de Wm:

"Tot de ingevolge het eerste lid, onder b, te beschrijven alternatieven behoort in ieder geval het alternatief waarbij de nadelige gevolgen voor het milieu worden voorkomen, dan wel, voor zover dat niet mogelijk is, deze met gebruikmaking van de beste bestaande mogelijkheden ter bescherming van het milieu, zoveel mogelijk worden beperkt."

4 Zie inspraakreactie van de Milieufederatie Groningen en de Stichting Het Groninger Landschap.

### 3.1 Algemeen

De voorgenomen activiteiten en de alternatieven moeten worden beschreven voor zover deze gevolgen hebben voor het milieu. In de startnotitie is in algemene zin de probleemstelling en het doel (leefbaarheid Oldambt) verwoord, zijn de voorgenomen activiteiten vermeld en is de beoogde resultante in een kaartbeeld geschetst. Om in het integrale MER en de streekplanuitwerking de relatie tussen doel(en) en activiteiten en de milieueffecten overzichtelijk te presenteren dient er een beperkt aantal alternatieven te worden geconstrueerd.

Om te komen tot een goed afwegingskader dienen alternatieven te worden ontwikkeld op basis van verschillen in functietoedelingen in de deelgebieden (zonerings) alsmede visies op de ontwikkeling van functies. Bij de functietoekenning moet een onderscheid worden gemaakt tussen hoofd- en nevenfuncties. Ook kunnen aan deelgebieden verschillende functies worden toegekend. Hierbij is het van belang dat functies elkaar kunnen versterken of uitsluiten. Daarom is het noodzakelijk naast een functietoedeling tevens een visie te geven op de karakteristieken van de verschillende functies. Hiertoe is het nuttig onderscheid te maken in:

- functietoekenningen (bestemmingen); op meer schaalniveaus te definiëren;
- toekomstige ruimtelijke (topografische) verschijningsvormen (water, bebouwing, bos, moeras, natuur) <sup>5</sup>;
- activiteiten en voorzieningen.

Met name de zonering van de diverse functies die aan het gebied worden toegekend kan aanleiding geven tot het onderscheiden van alternatieven. De algemene probleem- en doelstelling dient te worden vertaald naar visies/functies voor/van het gebied. Van belang bij de formulering en de onderbouwing van de doelen van het project is ook dat milieudoelen (zoals duurzaamheid, natuurdoeltypen en waterhuishouding) hierin doorklinken. Vervolgens kunnen de landschappelijke verschijningsvormen (landschapsecologische expressie) en activiteiten/voorzieningen worden bepaald.

Om voor de besluitvorming zinvolle, reële varianten en alternatieven te ontwikkelen is het nuttig in het MER verschillende invullingen van het gebied met (zonerings van) ruimtegebruiksvormen (functies) in beeld te brengen. Met name varianten met betrekking tot het watergebruik kunnen leiden tot aanzienlijke verschillen in gebruik en inrichting van het gebied. Te denken valt hierbij aan verschillende functies van het meer in de waterhuishouding van het Oldambt (met peilfluctuatie kan 'gebiedseigen' water worden opgeslagen dat kan worden gebruikt in de watervoorziening van omliggende landbouwgebieden, zodat er minder gebiedsvreemd (IJsselmeer)water naar het Oldambt hoeft te worden aangevoerd).

De voorgenomen activiteit en de alternatieven moeten worden beschreven voor zover deze gevolgen hebben voor het milieu. Het kan zinvol zijn om deze beschrijving te baseren op deelactiviteiten. Daarbij dient eveneens aandacht te worden besteed aan neven- en vervolgactiviteiten. Ook bij het zoeken naar alternatieven kan het zinvol zijn uit te gaan van een analyse van de voorgenomen activiteit in deelactiviteiten. Verder verdient het aanbeveling om onderscheid te maken tussen activiteiten die plaatsvinden in de realisatiefase (inrichting/aanleg) en in de gebruiksfase (gebruik en beheer). De keuze van de alternatieven moet worden gemotiveerd evenals de selectie van het voorkeursalternatief. In het MER zijn vooral de milieuarargumenten voor deze keuze van belang. Voor onderlinge vergelijking moeten de milieueffecten van de alternatieven volgens dezelfde methode en met hetzelfde detailniveau worden beschreven. De alternatieven moeten onderscheidend zijn.

<sup>5</sup> Zie ook inspraakreactie van de Milieufederatie Groningen en Stichting Het Groninger Landschap.



De alternatieven zullen gericht zijn op het bereiken van de onder paragraaf 2.2 beschreven doelen. De volgende alternatieven dienen te worden beschreven:

- de voorgenomen activiteit;
- het nulalternatief (huidige situatie en autonome ontwikkeling);
- het meest milieuvriendelijke alternatief.

### 3.2 Voorgenomen activiteit

In de startnotitie wordt aangegeven dat ruimte moet worden gereserveerd voor de volgende elementen:

- *aanleg van een meer* met een omvang van circa 800 hectare; waterpeilen NAP -1.35 meter (westelijk deel) respectievelijk NAP + 0.45 meter (oostelijk deel);
- *woningbouw*: maximaal 1.800 woningen voor de eerste 10 jaar;
- *bedrijfsterrein*: reservering locatie voor "groen bedrijfsterrein" met een goede aansluiting op de A7;
- *reservering ruimte voor*:
  - . campings;
  - . dagrecreatieve voorzieningen (waaronder strand en surfvoorzieningen);
  - . aanleg jachthaven/aanlegfaciliteiten;
  - . hotelaccommodatie;
- *natuur*: invulling EHS omvat 350 ha (inclusief natuurbos). Invulling natuur in overige delen van het gebied w.o. verbindingzones, natuurlijke oevers.
- *bos*: ruimte voor bosaanleg tot een omvang van maximaal 300 hectare;
- *aanleg ontsluiting*<sup>6</sup>:
  - . op- en afritten (lokaal niveau);
  - . hoofd- en woonwegen;
  - . geluidswal langs A7;
  - . water: vaarverbindingen via Nieuwe Kanaal (Hondshalstermeer - Damster diepcircuit) en via nieuwe ontsluiting naar Winschoterdiep (Oost-Groninger vaarcircuit) of Termunterzijldiep - Winschoterdiep - Blauwe Stad.

In het MER zal duidelijk gemaakt moeten worden:

- welke elementen bij de inrichting van het gebied gelden als 'harde' randvoorwaarden, dat wil zeggen die elementen die niet gewijzigd kunnen worden; wat is de precieze begrenzing en het benodigde oppervlakte per element;
- welke elementen als (variabele) bouwstenen kunnen worden gebruikt bij het opstellen van alternatieven;
- welke relaties bestaan tussen de verschillende onderdelen; welke onderdelen hebben een versterkende invloed op elkaar en welke onderdelen conflicteren?

Uit de analyse van het programma van eisen aan de hand van deze vragen moet duidelijk gemaakt worden wat de bandbreedte is voor de verschillende elementen. Hierbij gaat het niet alleen om de activiteiten die de initiatiefnemer zich heeft voorgenomen maar eveneens om initiatieven uit 'de markt' die als gevolg van de veranderende omgevingsfactoren worden aangetrokken.

Per element dient te worden ingegaan op de volgende zaken:

#### 1. Basisstructuur en bouwstenen:

- locatie, oppervlakte en eigenschappen van het te realiseren element;
- benutting huidige structuurkenmerken (hoogteverschillen, bestaande bebouwing, infrastructuur,

6 Zie ook inspraakreactie van Directoraat-Generaal Rijkswaterstaat, directie Noord-Nederland.

ruimtelijke karakteristieken) en aansluiting bij aanwezige functies in de omgeving (infrastructuur, woon-, landbouw-, recreatie- en natuurfuncties) <sup>7</sup>;

- bijdrage van ieder element aan het verwezenlijken van de doelen.

Specifiek per element

- **aanleg meer;**

- benodigde omvang van het meer in relatie tot recreatie- en natuurdoel (onderbouwing van de functie en omvang van het meer);
- gesloten grondbalans (inzicht in kwaliteit en afzetmogelijkheid van ophoogzand), toekomstig reliëf;
- in te stellen minimale en maximale waterpeilen;
- ingrepen in waterhuishouding (grond- en oppervlaktewater) gewenste hoeveelheid gebiedsvreemd of gebiedseigenwater, type waterbodems, en dergelijke;
- verwachte kwaliteit oppervlaktewater, volgens welk waterkwaliteitsmodel berekend, in verband met verwachte nutriëntenbalans;
- aanleg van dijken (hoogten, veiligheidsmarges mede rekening houdend met de voorziene bodemdaling);

- **recreatie:**

- overzicht van te verwachten bezoekersaantallen: waar komen de recreanten vandaan en met welke vervoersmiddelen (auto, fiets, openbaar vervoer en boot);
- benodigde omvang en welke soorten activiteiten in relatie tot aanleg meer (diepten, waterkwaliteit, aanvullende voorzieningen), natuurdoel en leefbaarheidsdoelstelling;
- welke voorzieningen zijn nodig (campings, jachthaven, hotel, recreatiewoningen);
- welke milieuvoorzieningen zijn hierbij nodig, riolering, geluidsbescherming;
- verwachte mobiliteit(vervoermiddelenkeuze) en waar vandaan?

- **woningbouw:**

- onderbouwing van de voorgenomen bouw van maximaal 1800 woningen voor de eerste 10 jaar met woonbehoeftecijfers vanuit de strek zelf en met woonbehoeftecijfers van de aanvullende groepen, opgesplitst per wooncategorie (vooral een overzicht van de woonbehoefte voor woningen aan het water is nuttig);
- categorieën en dichtheden (benodigd voor financiële draagvlak van het voornemen);
- type woningen (tijdelijk of permanent bewoond);
- ruimte voor aanvullende bouwbehoefte.

- **bedrijventerrein**

- onderbouwing van de behoefte aan een 'groen' bedrijventerrein;
- type bedrijvigheid (welke categorieën);
- werkgelegenheid.

- **natuur**

- omvang en natuurdoeltypen;
- (on)mogelijkheden voor verweving met andere ruimtegebruiksvormen;
- aansluiting van natuur op en benutting van de ecologische potenties in het gebied.

- **bos**

- omvang bos aan te leggen door initiatiefnemer;
- ruimte voor bosaanleg door particuliere grondgebruikers;
- welke bostypen en boomsoorten.

<sup>7</sup> Zie ook inspraakreactie van Nederlandse Aardolie Maatschappij en Ministerie van Landbouw, natuurbeheer en visserij



## 2. Wijze van afgraven en aanleggen

Varianten met betrekking tot de uitvoeringsaspecten:

- wijze van afgraven
  - . methode van baggeren of afgraven;
  - . grondverzet (energie brandstof en emissies);
  - . grondbalans en -transport;
  - . omvang, hoogte en duur van gronddepots;
  - . waterhuishouding;
  - . geluidhinder;
  - . verkeersbelasting.
- wijze van aanleggen
  - . methoden;
  - . toepassing van milieuvriendelijke/duurzame bouwtechnieken;
  - . periode van realisering;
  - . geluidhinder;
  - . verkeersbelasting.

## 3. Fasering

Gezien de grote ingreep in het gebied is het van belang aan te geven welke de fasering (ook in de tijd) is van de realisatie van de verschillende elementen van het plan. Vanwege de continuïteit en de publiek-private financiering van verschillende elementen van het totaalplan, is het van belang aan te geven hoe de realisatie van de verschillende elementen afhankelijk is of samenhangt met die van andere elementen. Als voorbeeld kan dienen de relatie tussen het realiseren van woningen en de elementen van het plan. Zijn er afgeronde onderdelen te onderscheiden?

## 4. Preventieve, mitigerende en compenserende maatregelen

Bij elk alternatief moet worden aangegeven welke preventieve, mitigerende en compenserende maatregelen worden getroffen. De mogelijkheden kunnen worden aangegeven om door middel van de aanleg van het meer compensatie te bieden voor 'natte natuur' die elders verloren gaat als gevolg van effecten van bodemdaling door gaswinning en de rol die het meer kan spelen in relatie tot de verdrogingsbestrijding van de omliggende natuurgebieden <sup>8</sup>.

### 3.2.1 Nulalternatief

Een gedegen beschrijving van het nulalternatief is van belang teneinde de milieugevolgen en de duurzaamheid van de voorgenomen ingrepen op waarde te kunnen schatten. De milieugevolgen van het nulalternatief dienen tevens als referentie bij de vergelijking van alternatieven op milieugevolgen.

Een beschrijving van de autonome ontwikkeling van het milieu in het studiegebied is van belang. Een voortzetting van de huidige ontwikkeling met braakligging kan vanuit natuurontwikkeling bijvoorbeeld een interessante optie zijn. Daarnaast ontstaan misschien ook mogelijkheden voor (natuur)recreatie in combinatie met nieuwe landbouweconomische perspectieven buiten het plangebied in Oldambt.

### 3.2.2 Meest milieuvriendelijk alternatief

Het meest milieuvriendelijke alternatief (mma) moet:

- realistisch zijn, dat wil zeggen het moet voldoen aan de doelstellingen van de initiatiefnemer, alsmede

<sup>8</sup> Zie ook inspraakreactie van Directoraat-Generaal Rijkswaterstaat, directie Noord-Nederland.

binnen zijn of haar competentie liggen;

- uitgaan van de beste bestaande mogelijkheden ter bescherming en/of verbetering van het milieu.

In principe dient bij het ontwikkelen van het mma een 'actieve' aanpak te worden gevolgd. Hiermee wordt bedoeld, dat toepassing van de beste bestaande mogelijkheden voor milieubescherming en -verbetering bij de ontwikkeling van dit alternatief als uitgangspunt wordt genomen. Indien er echter argumenten zijn op grond waarvan deze aanpak niet mogelijk is, kan ook gekozen worden voor de 'passieve' aanpak, waarbij na analyse van de milieueffecten van alternatieven of varianten het alternatief met de minst nadelige milieueffecten tot mma wordt benoemd. In het mma zullen de milieudoelen (duurzaamheid, natuurdoeltypen en waterhuishouding) van het voornemen optimaal tot zijn recht moeten komen.

Behalve het scheppen van condities voor de realisering van de voorgenomen ingrepen van de initiatiefnemer ligt het ook binnen de competentie van de initiatiefnemer te bepalen in welke mate en waar supplementaire particuliere initiatieven kunnen worden gehonoreerd. Deze kunnen het economische aspect van de leefbaarheid gunstig beïnvloeden, maar hebben wellicht negatieve milieugevolgen. In het mma zal derhalve rekening moeten worden gehouden met de mate waarin ruimte wordt geboden aan dergelijke supplementaire ontwikkelingen.

#### 4. Bestaande milieutoestand en milieugevolgen

Artikel 7.10, lid 1, onder d van de Wm:

Een MER bevat ten minste: *"een beschrijving van de bestaande toestand van het milieu, voor zover de voorgenomen activiteit of de beschreven alternatieven daarvoor gevolgen kunnen hebben, alsmede van de te verwachten ontwikkeling van dat milieu, indien de activiteit noch de alternatieven worden ondernomen."*

Artikel 7.10, lid 1, onder e van de Wm:

Een MER bevat ten minste: *"een beschrijving van de gevolgen voor het milieu, die de voorgenomen activiteit, onderscheidenlijk de alternatieven kunnen hebben, alsmede een motivering van de wijze waarop deze gevolgen zijn bepaald en beschreven."*

De bestaande toestand van het milieu in het studiegebied, inclusief de autonome ontwikkeling van het milieu dienen zodanig te worden beschreven dat door vergelijking de gevolgen van de alternatieven en varianten beschreven kunnen worden. Daarbij wordt onder de autonome ontwikkeling verstaan: de toekomstige ontwikkeling van het milieu (bijvoorbeeld de bodemdaling als gevolg van gaswinning en de veranderingen in het agrarisch gebruik), zonder dat de voorgenomen activiteit of een van de alternatieven wordt gerealiseerd. Bij deze beschrijving moet het MER uitgaan van ontwikkelingen van de huidige activiteiten in het studiegebied en van reeds genomen besluiten over nieuwe activiteiten. Hierbij kan worden gedacht aan innovaties in de landbouw met regionaal-economisch positieve effecten in combinatie met verbreding van de agrarische plattelandseconomie en de realisering van beleid van Rijk, Provincie en Gemeenten (eventueel met Europese financiering) ten aanzien van toeristische innovatie, natuurbeleid, bosbouwbeleid, milieubeleid en waterhuishoudingsbeleid. Het studiegebied moet op kaart worden aangegeven en omvat de locatie en haar omgeving, voor zover daar effecten van de voorgenomen activiteit kunnen gaan optreden. Per milieuaspect (lucht, bodem, water, enzovoort) kan de omvang van het studiegebied verschillen. Tevens moet op kaart een overzicht worden gegeven van de in het studiegebied gelegen gevoelige gebieden en objecten.

Bij de beschrijving van de milieugevolgen dienen de volgende algemene richtlijnen in acht te worden genomen:

- Bij de beschrijving van de gevolgen voor het milieu moet, waar nodig, de ernst worden bepaald in termen van aard, omvang, reikwijdte, mitigeerbaarheid en compenseerbaarheid.



- Per milieugevolg moet worden beschreven of het omkeerbaar is.
- Naast negatieve effecten moet ook aan positieve effecten aandacht worden besteed (bijvoorbeeld vergroting van de retentie van gebiedseigen water, tegengaan van verdroging, minder eutrofiëring, verbetering van de landschappelijke kwaliteit, de ontwikkeling van de EHS, nieuwe natuur: rietlanden en trekvogels).
- Expliciet dient te worden ingegaan op cumulatie van effecten. Bijvoorbeeld de cumulatie van verschillende vormen van recreatief gebruik en de effecten daarvan op het realiseren van bepaalde natuurdoeltypen.
- Behalve directe effecten moeten ook afgeleide effecten worden beschreven zoals de intensivering van verkeer- en vervoersstromen op regionaal en boven-regionaal niveau en de invloed daarvan op energiegebruik.
- Bij onzekerheden over het wel of niet optreden van effecten moet een betrouwbaarheidsanalyse worden uitgevoerd of een 'worst case scenario' worden gebruikt.
- Onzekerheden en onnauwkeurigheden in de voorspellingsmethoden en in gebruikte gegevens moeten worden vermeld.
- De manier waarop milieugevolgen zijn bepaald dient inzichtelijk en controleerbaar te zijn door het opnemen van basisgegevens in bijlagen of expliciete verwijzing naar geraadpleegd achtergrondmateriaal.
- Vooral aandacht moet besteed worden aan die effecten die per alternatief of variant verschillen of die welke de gestelde normen (bijna) overschrijden.
- Bij de beschrijving dienen de gevolgen van de aanlegfase en de gebruiksfase te worden betrokken.
- Minder gangbare voorspellingsmethoden moeten worden gemotiveerd.
- De samenhang tussen milieugevolgen moet worden beschreven.

Het is de bedoeling dat in het MER de geschiktheid van het gebied wordt vastgesteld voor de beoogde functies. Dit dient te gebeuren met behulp van een analyse van de milieuinformatie over de bestaande toestand en een voorspelling van de milieugevolgen voor de onderdelen beschreven in onderstaande paragrafen. De mate van detail moet worden afgestemd op de gewenste functietoekenning in het gebied.

#### 4.1 Bodem

Ten behoeve van het creëren van een meer zullen hoeveelheden bodemmateriaal worden afgegraven, vervoerd en gestort. Voor een beoordeling van de milieueffecten van deze activiteiten zal het MER hiervan een helder overzicht moeten presenteren. Daarbij zal aandacht moeten worden besteed aan de volgende aspecten (onder andere via weergave op kaarten en profielen);

- geschiktheid van bodem voor diverse activiteiten zoals woningbouw, recreatie en natuurontwikkeling;
- de veranderingen in maaiveldligging en de ruimtelijke dimensies van afgravingen en stortingen van grond;
- de veranderingen in samenstelling van de grond op de verschillende locaties (zand, klei, veen);
- veranderingen in de doorlatendheid van de ondergrond voor water op de verschillende locaties;
- veranderingen in de bescherming van de ondergrond tegen vervuiling door ofwel het verwijderen van de bovengrond ofwel het storten van grond elders;
- de kwaliteit van de grond in relatie tot de streef- en interventiewaarden van de Wet bodembescherming;
- uitsplitsing van volumens grond welke wordt afgegraven, getransporteerd, verwerkt en gestort (grondbalans);
- eventuele sedimentatie van (vervuild) slib op de bodem van het toekomstige meer.



## 4.2 Water

### 4.2.1 Waterkwantiteit

Beschrijf de effecten op:

- stromingsrichtingen, peilbeheer en verbindingen van het oppervlaktewater;
- de richting van regionale en lokale grondwaterstromingen;
- de begrenzing van infiltratie- en kwelgebieden en van de aanwezige grondwatersystemen;
- de hoeveelheden infiltratie van oppervlaktewater of kwel van grondwater (orde van grootte);
- de grondwatertrappen en de te verwachten stijging of daling van de grondwaterspiegel in het projectgebied en daaromheen (gemiddeld en in winter en zomer);
- bestaande of geplande waterwinningen en waterlozingen;
- bestaande en toekomstige functies in en rond het projectgebied als gevolg van wijzigingen in waterstanden en -stromingen (landbouw, waterwinning, recreatie, natuur en dergelijke)

### 4.2.2 Waterkwaliteit

Beschrijf de effecten op:

- te verwachten toekomstige kwaliteit van het oppervlaktewater (macro-ionen, nutriënten, microverontreinigingen) in de verschillende deelgebieden en de bruikbaarheid van het water voor de verschillende sectoren (recreatie, natuur, drinkwaterwinning en dergelijke), beschrijf het verloop van de kwaliteit gedurende het jaar;
- factoren welke sturend zullen zijn voor de waterkwaliteit (nutriëntenbalans) in het meer (lokale bronnen van vervuiling, kwaliteit aanvoerwater, interne eutrofiëring, slib, beheer);
- effecten op de kwaliteit van het grondwater in de verschillende deelgebieden en/of grondwatersystemen, met name in relatie tot natuur en drinkwaterwinning;
- hoe wordt de waterkwaliteit door de bodem beïnvloed, wat zijn de verwachte planktondichtheden in relatie tot doorzicht;
- de verwachte waterplantengroei en vispopulatie in relatie tot de gewenste functies.

## 4.3 Natuur

Beschrijf:

- verdwijnen en ontstaan van natuurgebieden en flora en fauna door de bestemmingsverandering of indirect als gevolg van een mogelijke verandering in het grondwater en benutten en veranderen van de bodem en grond- en oppervlaktewatersysteem;
- beïnvloeding van de (landschaps-)ecologische relaties met het omliggende gebied en de positieve en negatieve gevolgen hiervan;
- (positieve en negatieve) effecten voor de natuur door de aanleg van het meer, de ecologische hoofdstructuur en het bos.

## 4.4 Landschap

Ten behoeve van de beoordeling van de landschappelijke kwaliteiten van de alternatieven en de cultuurhistorische effecten <sup>9</sup> ervan moeten de volgende effecten worden beschreven:

---

<sup>9</sup> Zie inspraakreactie van de Rijksdienst voor Monumentenzorg die voor het gebied samen met de Rijksdienst voor Oudheidkundig Bodemonderzoek een cultuurhistorische verkenning heeft gemaakt.

- de mate waarin met de ruimtelijke configuratie van de planelementen wordt ingespeeld op de aanwezige landschapsstructuur;
- de mate waarin de visueel-ruimtelijke karakteristiek van het landschap op het niveau van het plangebied en studiegebied wordt veranderd, waarbij de herkenbaarheid van de landschappelijke hoofdstructuur van het studiegebied een belangrijk criterium is;
- verandering in hoeveelheid en kwaliteit van landschapselementen;
- verlies, behoud of versterking van cultuurhistorisch, aardwetenschappelijke, archeologisch en/of visueel-ruimtelijk waardevolle elementen en patronen.

#### 4.5 Woon- en leefmilieu

##### Verkeer en geluid

Voor elk alternatief of variant dient te worden aangegeven:

- verkeers- en geluidsbelasting bestaande capaciteit weginfrastructuur en benodigde nieuwe infrastructuur;
- geluidsbelasting van afgraven en aanleggen op omwonenden, indien relevant dienen geluidcontouren worden aangegeven.

##### Volksgezondheid

Zijn er effecten te verwachten op de volksgezondheid in verband met mogelijke blauwwierontwikkeling en botulisme in het gebied?

#### 4.6 Duurzaamheidsaspecten

De ontwikkelde alternatieven (en varianten) dienen te worden vergeleken wat betreft:

- **energie**  
hoeveelheid benodigde energie (als gevolg van grootschalige graaf- en transportwerkzaamheden) in de inrichtingsfase en in de exploitatiefase (verpompen van water; informatie dient afgezet te worden tegen bijvoorbeeld jaarlijks huishoudelijk energie gebruik van Winschoten);
- **grondstoffen**  
alternatieven en varianten dienen vergeleken te worden op:
  - voldoen aan wensen voor een grondbalans;
  - mogelijkheden voor nuttig (her)gebruik van ontgraven grond;
  - mogelijkheden voor handhaven bestaande bebouwing;
  - mogelijkheden voor beperking materiaalgebruik;
- **water**  
het overheidsstreven is te komen tot een reductie in het grondwatergebruik en het voorkomen van vervuiling van oppervlaktewater;

## 5. Vergelijking van alternatieven

Artikel 7.10, lid 1, onder f van de Wm:

Een MER bevat ten minste: *“een vergelijking van de ingevolge onderdeel d beschreven te verwachten ontwikkeling van het milieu met de beschreven gevolgen voor het milieu van de voorgenomen activiteit, alsmede met de beschreven gevolgen voor het milieu van elk der in beschouwing genomen alternatieven.”*

De milieueffecten van de voorgenomen activiteit en de alternatieven moeten onderling én met de referentie(s) worden vergeleken. Doel van de vergelijking is inzicht te geven in de mate waarin, dan wel de essentiële punten waarop, de positieve en negatieve effecten van de voorgenomen activiteit en de alternatieven verschillen. Vergelijking moet bij voorkeur op grond van kwantitatieve informatie plaatsvinden. Bij de vergelijking moeten de doelstellingen en de grens- en streefwaarden van het milieubeleid worden betrokken.

Hoewel dit geen verplicht deel van het MER uitmaakt dient er een indicatie te worden gegeven van de kosten van de verschillende alternatieven.

## 6. Leemten in informatie

Artikel 7.10, lid 1, onder g van de Wm:

Een MER bevat ten minste: *"een overzicht van de leemten in de onder d en e bedoelde beschrijvingen [d.w.z. van de bestaande milieutoestand en autonome ontwikkeling daarvan, resp. van de milieueffecten] ten gevolge van het ontbreken van de benodigde gegevens."*

Het MER moet aangeven over welke milieuaspecten geen informatie kan worden opgenomen vanwege gebrek aan gegevens. Deze inventarisatie moet worden toegespitst op die milieuaspecten, die (vermoedelijk) in verdere besluitvorming een belangrijke rol spelen. Op die manier kan worden beoordeeld, wat de consequenties moeten zijn van het gebrek aan milieuinformatie.

Beschreven moet worden:

- welke onzekerheden zijn blijven bestaan en wat hiervan de reden is;
- in hoeverre op korte termijn zou kunnen worden voorzien in de leemten in informatie;
- hoe ernstig leemten en onzekerheden zijn voor het te nemen besluit;
- de consequenties die leemten en onzekerheden hebben voor het besluit.

## 7. Evaluatieprogramma

Artikel 7.39 van de Wm:

*"Het bevoegd gezag dat een besluit heeft genomen, bij de voorbereiding waarvan een milieu-effectrapport is gemaakt, onderzoekt de gevolgen van de betrokken activiteit voor het milieu, wanneer zij wordt ondernomen of nadat zij is ondernomen."*

Gedeputeerde Staten moeten bij het besluit aangeven op welke wijze en op welke termijn een evaluatieonderzoek verricht zal worden om de voorspelde effecten met de daadwerkelijk optredende effecten te kunnen vergelijken en zo nodig aanvullende mitigerende maatregelen te treffen. Het verdient aanbeveling dat in het MER reeds een aanzet tot een programma voor dit onderzoek wordt geven, omdat er een sterke koppeling bestaat tussen onzekerheden in de gebruikte voorspellingsmethoden, de geconstateerde leemten in kennis en het te verrichten evaluatieonderzoek.

## 8. Vorm en presentatie

Bijzondere aandacht verdient de presentatie van de vergelijkende beoordeling van de alternatieven. De onderlinge vergelijking dient bij voorkeur te worden gepresenteerd met behulp van tabellen, figuren en kaarten. Voor de presentatie wordt aanbevolen om:

- het MER zo beknopt mogelijk te houden, onder andere door achtergrondgegevens (die conclusies,



- voorspellingen en keuzen onderbouwen) niet in de hoofdtekst zelf te vermelden, maar in een bijlage op te nemen;
- een verklarende woordenlijst, een lijst van gebruikte afkortingen en een literatuurlijst bij het MER op te nemen;
- bij gebruik van kaarten recent kaartmateriaal te gebruiken, topografische namen goed leesbaar weer te geven en een duidelijke legenda erbij te voegen.

## 9. Samenvatting van het MER

Artikel 7.10, lid 1, onder h van de Wm:

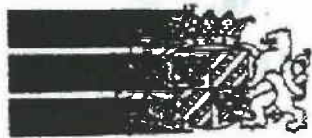
Een MER bevat ten minste: *"een samenvatting die aan een algemeen publiek voldoende inzicht geeft voor de beoordeling van het milieu-effectrapport en van de daarin beschreven gevolgen voor het milieu van de voorgenomen activiteit en van de beschreven alternatieven."*

De samenvatting is het deel van het MER dat vooral wordt gelezen door besluitvormers en insprekers en het verdient daarom bijzondere aandacht. Het moet als zelfstandig document leesbaar zijn en een goede afspiegeling zijn van de inhoud van het MER. Daarbij moeten de belangrijkste zaken zijn weergegeven, zoals:

- de hoofdpunten voor de besluitvorming;
- de voorgenomen activiteit en de alternatieven;
- de belangrijkste effecten voor het milieu bij het uitvoeren van de voorgenomen activiteit en de alternatieven;
- de vergelijking van de alternatieven en de argumenten voor de selectie van het mma en het voorkeursalternatief;
- belangrijke Leemten in kennis.

## BIJLAGE 1

Kennisgeving van de startnotitie in de Staatscourant nr. 84 d.d. 2 mei 1997



### provincie groningen

#### kennisgeving milieu-effectrapportage ten behoefte van streekplan- uitwerking "blauwe stad"

Gedeputeerde staten van de provincie Groningen zijn voornemens in het kader van de Streekplanuitwerking "Blauwe Stad" een nieuw merengebied met woon-, natuur- en recreatiefuncties te realiseren. Het m.e.r.-plichtige besluit is de Streekplanuitwerking op basis van de Wet op de Ruimtelijke Ordening.

Het bevoegd gezag in het kader van de Streekplanuitwerking is Gedeputeerde Staten van de provincie Groningen.

#### Procedures.

Voordat de Streekplanuitwerking kan worden vastgesteld moeten de effecten van de voorgenomen activiteit op het milieu in een milieu-effectrapport (MER) worden onderzocht. Dit MER zal worden opgesteld door Gedeputeerde staten van Groningen.

De wettelijke procedure is gestart met de bekendmaking van de startnotitie. In de startnotitie is een globale aanduiding van de aard en de gevolgen voor het milieu gegeven.

Voordat het MER kan worden opgesteld stellen Gedeputeerde Staten van Groningen richtlijnen vast waaraan de inhoud van het MER moet voldoen.

Ten behoeve van het opstellen van deze richtlijnen is inspraak mogelijk.

#### Terinzagelegging.

De startnotitie ligt vanaf 6 mei 1997 tot en met 3 juni 1997 tijdens kantooruren ter inzage bij de provincie Groningen, dienst Ruimte en Milieu, St. Jansstraat 4 (kamer D103) te Groningen en op de gemeentehuizen van de gemeenten Winschoten, Scheemda en Reiderland.

#### Inspraak.

Opmerkingen met betrekking tot de te geven richtlijnen kunnen tot en met 3 juni 1997 schriftelijk worden ingebracht bij Gedeputeerde staten van Groningen p/a Dienst Ruimte en Milieu, postbus 630, 9700 AP te Groningen.

#### Infichtingen.

Voor informatie kunt u zich wenden tot dhr. H.R. Roelofs, tel. 050-3164090.

## BIJLAGE 2

Brief van de Commissie voor milieu-effectrapportage d.d. 16 september 1997 waarin zij haar advies aanbiedt



commissie voor de milieueffectrapportage

CORR.NR. 13595	DNST: AFD.: R MT
ING. 23 SEP 1997	
KLASS.NR. -1.731.22	BIJL. J M

Aan Gedeputeerde Staten  
der provincie Groningen  
Milieuzorg en Toezicht  
Postbus 630  
9700 AP GRONINGEN

uw kenmerk  
97/06269c.RMT

uw brief  
d.d. 1 mei 1997

ons kenmerk  
U650-97\Ts\vD\eh\877-  
42

onderwerp  
Advies voor richtlijnen MER Streekplan-  
uitwerking "Blauwe Stad" Groningen

doorkiesnr.  
(030) 234 76 26

Utrecht,  
16 september 1997

Met bovengenoemde brief stelde u de Commissie voor de milieueffectrapportage (m.e.r.) in de gelegenheid een advies voor richtlijnen uit te brengen voor een milieueffectrapport (MER) ten behoeve van de besluitvorming over de streekplanuitwerking "Blauwe Stad" Groningen. Overeenkomstig artikel 7.14 van de Wet milieubeheer (Wm) bied ik u hierbij het advies van de Commissie aan.

De Commissie hoopt met haar advies een constructieve bijdrage te leveren aan de totstandkoming van de richtlijnen voor het MER. Zij zal gaarne vernemen hoe u gebruik maakt van haar aanbevelingen.

ir. M.M.U. van Dis  
voorzitter van de werkgroep m.e.r.  
Streekplanuitwerking  
"Blauwe Stad" Groningen



## BIJLAGE 3

### Hoofdpunten van het advies van de Commissie voor de milieu-effectrapportage voor richtlijnen MER Streekplanuitwerking "Blauwe Stad" Groningen

#### HOOFDPUNTEN VAN HET ADVIES

Gedeputeerde Staten van de provincie Groningen hebben het voornemen in het kader van de Streekplanuitwerking "Blauwe Stad" een nieuw merengebied met woon-, natuur- en recreatiefuncties te realiseren.

De startnotitie gaat ervan uit dat met de realisering van de "Blauwe Stad" de leefbaarheid van het plangebied in Oldambt wordt vergroot. Teneinde te kunnen toetsen of de voorgenomen activiteit een duurzame oplossing zal bieden voor de gesignaleerde problemen, dient het begrip leefbaarheid te worden uitgewerkt en geoperationaliseerd.

De Commissie adviseert de algemene probleem- en doelstelling te vertalen naar visies/functies voor/van het gebied. Van belang bij de formulering en onderbouwing van de doelen van het project is ook dat milieudoelen (zoals duurzaamheid, natuur-doeltypen en waterhuishouding) hierin doorklinken. Vervolgens kunnen de landschappelijke verschijningsvormen en activiteiten/voorzieningen worden bepaald.

Om te komen tot een goed afwegingskader adviseert de Commissie alternatieven en varianten af te bakenen en te motiveren op basis van functietoedelingen in de deelgebieden (zoneringen). Bij de functietoekenning moet een onderscheid worden gemaakt tussen hoofd- en nevenfuncties.

Hierbij is tevens van belang om vast te stellen wanneer functies elkaar kunnen versterken of uitsluiten. Daarom is het noodzakelijk aan te geven aan welke (ruimtelijke en milieu) voorwaarden de verschillende onderdelen moeten voldoen, uitgaande van de vooraf gemotiveerde functie.

Voor de in de startnotitie genoemde onderdelen van het voornemen zal in het MER duidelijk gemaakt moeten worden:

- welke elementen bij de inrichting van het gebied gelden als 'harde' randvoorwaarden, dat wil zeggen die elementen die niet gewijzigd kunnen worden; wat is de begrenzing en de benodigde oppervlakte per element;
- welke elementen als (variabele) bouwstenen kunnen worden gebruikt bij het selecteren en afbakenen van alternatieven en varianten;
- welke relaties bestaan tussen de onderscheiden onderdelen, welke onderdelen hebben een versterkende invloed op elkaar en welke onderdelen zijn conflicterend?

Naar de mening van de Commissie is een gedegen beschrijving van het nulalternatief van belang teneinde de milieugevolgen en de duurzaamheid van de voorgenomen ingrepen op waarde te kunnen schatten.

Daarnaast acht de Commissie het van belang dat aandacht besteed wordt aan de fasering van de ingreep zowel in tijd als in de zin dat niet de gehele omvang van het project wordt gerealiseerd.

In relatie hiermee is het ook van belang aan te geven op welke wijze de verschillende publieke en private verantwoordelijkheden zullen worden georganiseerd.

## BIJLAGE 4

### Lijst van inspraakreacties en adviezen

nr.	datum	persoon of instantie	plaats
1.	970527	Waterschap Dollardzijlvest	Wedde
2.	970602	Nederlandse Aardolie Maatschappij	Hoogezand
3.	970603	Directoraat Generaal Rijkswaterstaat	Leeuwarden
4.	970602	Stichting het Groninger Landschap	Groningen
5.	970528	Milieufederatie Groningen	Groningen
6.	970609	Ministerie van Landbouw, natuurbeheer en visserij	Groningen
7.	970703	Rijksdienst voor de monumentenzorg	Zeist

BIJLAGE 5

Inspiraakreacties en adviezen

*Annex*



Hoofdweg 2  
Wedde  
Postbus 1  
9698 ZG Wedde  
Telefoon  
(0597) 56 52 52  
Fax  
(0597) 56 23 17

Aan:  
provincie Groningen  
dienst Ruimte en Milieu  
Postbus 630  
9700 AP GRONINGEN

CORP.NE <i>78/40</i>	DIENST A.F.D. <i>Rm</i>
ING. 02 JUN 1997	
KLASS.NE <i>-1731.22</i>	BIJL <input checked="" type="checkbox"/> N

Uw brief

Ons kenmerk

Datum

97-0796

27 mei 1997

Onderwerp

Behandeld door

Doorkiesnummer

Startnotitie MER, Blauwe Stad

L.W. Schiltkamp/g

565212

Geachte heer/mevrouw,

Onlangs ontvingen wij van u de "Startnotitie MER, streekplanuitwerking Blauwe Stad". Hierbij delen wij u mee, dat deze startnotitie ons geen aanleiding geeft tot het maken van opmerkingen.

Hoogachtend,

Het dagelijks bestuur van het waterschap Dollardzijvest:

De secretaris-directeur,

De voorzitter,

mr. V.M. Vennix

H.A.A. Lange





NAM

→ Annalie

Business Unit Groningen

De Vosholen 66  
Postbus 25  
9600 AA HOOGEZAND  
Telefoon : (0598) 365000  
Telefax : (0598) 364166

Gedeputeerde Staten van Groningen  
p/a Dienst Ruimte en Milieu

Postbus 630

9700 AP GRONINGEN

CORR.NR. 7895	DNST. AFD.: RMT
ING. 03 JUN 1997	
KLASS.NR. -173122	BUL. ✓ N

Uw ref.:

Onze ref.: GUM

Doorkiesnr.: (0598) 364008

Sappemeer, 2 juni 1997

Streekplanuitwerking "Blauwe Stad" - startnotitie MER

Geacht College,

Met belangstelling hebben wij kennis genomen van het voornemen van uw College om in het kader van de Streekplanuitwerking "Blauwe Stad" een nieuw merengebied met woon-, natuur- en recreatiefuncties te realiseren.

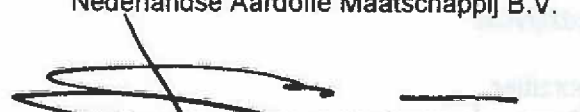
Het gebied waarin de Blauwe Stad is geprojecteerd, valt binnen de grenzen van de aan onze maatschappij verleende Aardgas- en Aardolieconcessie "Groningen".

Uit de ter inzage gelegde stukken met bijbehorende kaart blijkt, dat onze gaswinnings- en gasbehandelingsinstallatie Midwolda, gelegen aan de Rijslaan, ten dele betrokken raakt bij, dan wel direct aangrenzend, komt te liggen aan toekomstig te ontwikkelen watergebieden.

De gaswinningslocatie Midwolda behoort tot het Groningen-gasveld, dit veld vervult een strategische rol in de nationale energievoorziening. Het is van belang dat bij de toekomstige ontwikkelingsplannen met betrekking tot bovenvermeld gasveld, een goede afstemming plaatsvindt, waarbij de integriteit van de gaswinnings- en gasbehandelingssinstallaties gewaarborgd blijft.

Wij mogen u verzoeken bovenstaande opmerkingen te willen betrekken bij het opstellen van de richtlijnen van het milieu-effectrapport en de verdere Streekplanuitwerking.

Hoogachtend,  
Nederlandse Aardolie Maatschappij B.V.

  
 H.M.L. van Breen  
 Business Unit Groningen



Lyklema

Aan  
het college van Gedeputeerde  
Staten van de provincie Groningen  
Postbus 630  
9700 AP GRONINGEN

CORP.NR. 8034	DNST. AFD.: ROTA
ING. 04 JUN 1997	
KLASS.NR. -1731.22	B.I.L. /N

Contactpersoon  
mw. mr. T.S. Reinke  
Datum  
3 juni 1997  
Ons kenmerk  
DNN 97/4513

Doorkiesnummer  
(058) 234 41 58  
Bijlage(n)  
-  
Uw kenmerk

Onderwerp  
M.e.r. streekplanuitwerking Blauwe Stad.

Geachte dames en heren,

Door mij is de startnotitie Streekplanuitwerking Blauwe Stad ontvangen. Over de inhoud van de daaromtrent op te stellen richtlijnen wil ik graag het volgende opmerken.

#### Verkeer en vervoer

Er ontbreekt een herkenbare verkeers- en vervoersparagraaf met duidelijke streefbeelden voor het verkeer en vervoer in de startnotitie. In de richtlijnen dient hier aandacht aan te worden besteed. Een streefbeeld zou bijvoorbeeld kunnen zijn het beperken van het gemotoriseerde verkeer in het plangebied door middel van het opvangen van dit verkeer aan de randen van het recreatiegebied.

Verder dient er aandacht te zijn voor de mobiliteitsvraag van de toekomstige bewoners en op welke wijze deze kan worden omgebogen naar het openbaar vervoer.

#### Waterhuishouding

In de richtlijnen dient aandacht te zijn voor de navolgende aspecten:

- de rol die het aan te leggen meer kan hebben voor de boezem als bergingsgebied (inclusief eventuele noodberging) en de relatie met het peilbeheer;
- de mogelijkheden om door middel van de aanleg van het meer compensatie te bieden voor 'natte natuur' die elders verloren gaat als gevolg van effecten van bodemdaling door gaswinning;

Uplink



DNN 97/4513



de rol die het meer kan spelen in relatie tot de verdrogingsbestrijding van de omliggende natuurgebieden.

Hoogachtend,  
de hoofdingenieur-directeur,  
namens deze,  
de senior beleidsmedewerker Regionale Ontwikkeling,

Ing. G.J. de Jong

Minister van Economische Zaken  
Postbus 20012  
2500 CA Den Haag  
T 070 378 0900  
F 070 378 0901  
www.ez.nl

De rol die het meer kan spelen in relatie tot de verdrogingsbestrijding van de omliggende natuurgebieden.



→ Annelie



# Stichting Het Groninger Landschap

Ossenmarkt 9 \* 9712 NZ Groningen \* Telefoon 050-31 35901 \* Fax 050-31 38979  
Postgiro 860.000 \* Rabobank Groningen 16.22.51.111

CORR.NR. 7943	DNST: AFD.: RFG
ING. 03 JUN 1997	
KLASS.NR. -1731 22	BWL N

Aan de Gedeputeerde Staten van de  
Provincie Groningen  
Postbus 630  
9700 AP GRONINGEN

97-1164//GS/se

Groningen, 2 juni 1997

betreft: Reactie op de startnotitie MER Streekplanuitreiking "Blauwe Stad".

Geacht College,

Inzet van onze Stichting is een Blauwe Stad met een meerwaarde voor elk der functies; te weten natuur en landschap, wonen, werken en recreëren.  
Wij zien hierin een uitdaging.

Met de door u gekozen benadering van een integrale Mer zijn we het dan ook van harte eens. De inhoud van de startnotitie zal ons inziens een weliswaar globale, maar wel duidelijke aanduiding van aard en omvang en plaats van de activiteiten moeten geven.

De notitie "De Blauwe Stad, van idee naar werkelijkheid" geeft dat onvoldoende.

Kaarten spreken elkaar bijvoorbeeld tegen en belangrijke elementen als bosaanplant en de vaarverbinding met het Damsterdiepcircuit ontbreken.

De bij de startnotitie gevoegde kaart is te onduidelijk.

De plaats en per plaats de aard en omvang van de activiteiten is te vaag weergegeven en met het EHS beleid staat de notitie op gespannen voet.

De plaats van recreatievoorzieningen en bebouwing, wegen, bosaanplant en landbouw bepalen sterk de natuurwaarden en natuurontwikkelingsmogelijkheden.

Zaken als bijvoorbeeld ontwikkeling van intensieve veehouderij, vestiging van bedrijven, verkeer en vervoer zijn niet meegenomen.

Bij de beschrijving van het zgn. nulalternatief vinden we, met u, dat ten aanzien van de EHS moet worden uitgegaan van de provinciale EHS nota, waarin staat dat in het gebied een natuurontwikkelingsgebied (Midwolderbos, Meerland e.o.) en een kerngebied (o.a. Tjamme) moet worden gerealiseerd. Via deze gebieden moet voorts een natte ecologische verbindingzone ontstaan naar Nieuwe Kanaal/Termunterzijldiep in het westen en Hoofdkanaal/Dollardpolders in het oosten.

In 1993 verscheen in het kader van nadere uitwerking van het EHS beleid het interne rapport "Huningaland, natuurvisie op het Schiereiland van Winschoten" opgesteld door Rijk en Provincie, met medewerking van Staatsbosbeheer en Stichting Het Groninger Landschap. Het rapport diende als bouwsteen voor het Regionaal Ontwikkelingsplan (RUOP) voor het Oldambt. Er zou geen afzonderlijk gebiedsperspectief/gebiedsvisie worden opgesteld. Het RUOP treedt hiervoor in de plaats.

Wij zijn daarom van mening, dat dit rapport tezamen met de provinciale EHS nota de basis moet vormen voor het zgn. Nulalternatief.

De indeling in twee peilgebieden met mogelijkheden voor aansluiting op twee respectievelijke boezems is vanuit een EHS-stroomgebied benadering gunstig. Wel zal de scheiding tussen beide boezems in ecologisch opzicht geen harde mogen worden. Door (natuur)technische maatregelen moet hierin worden voorzien.

Natuurlijke seizoensfluctuaties van het waterpeil zijn gunstig voor natuurontwikkeling. Aandacht moet worden geschonken aan het zuiveren van gebiedsvreemd water b.v. via natuurlijke helofytenfilters en defosfateringsinstallaties.

Deze aspecten (natuurlijke seizoensdynamiek, passeerbaarheid boezem scheiding voor aquatisch leven, zuiveren gebiedsvreemd water) verdienen onsziens nadrukkelijk aandacht bij de uitwerking en beoordeling van alternatieven.

In de startnotitie wordt voor het oostelijk peil NAP - 1.35 genoemd in het Blauwe stad-plan NAP + 1.30.

In de alternatieven zal aandacht moeten worden besteed aan de landschappelijk/aardkundige karakteristiek van het gebied, waarop het ontwerp wordt gebaseerd en het thema is voor het landschap en een robuuste basis voor de ecologische ontwikkeling.

Bijvoorbeeld; Maak door het lage midden van het gebied een doorlopende natte as met o.a. open water en geen bebouwing, met het karakter van een voormalige natte verving.

Ontwikkel vanuit de hogere delen en vanuit een zone langs de snelweg begraasd bos. Plant het bos niet meteen dicht, maar ontwikkel het door middel van begrazing, aansluitend aan het landgoed de Ennemaborg. Er zullen dan natuurlijke gradiënten ontstaan in een aantrekkelijk parkachtig landschap.

Maak vanuit de huidige bebouwingslinten een soort ontginningsstructuur met afnemende huizendichtheid. Huizen gebouwd met de streekeigen donkerrode Groninger baksteen. Bos en bebouwing rafelen dan uit in het moeras en open water.

Natuur en recreatie verdragen elkaar mits door de inrichting een natuurlijke zonering van intensief naar extensief ontstaat. De MER zal aan dit aspect nadrukkelijk aandacht moeten besteden.

Natuur heeft een zekere ontwikkelingstijd nodig. De Mer zal aandacht moeten besteden aan afstemming van onderlinge fasering van natuurontwikkeling en stedenbouwkundige werkzaamheden.

Ook zal de MER aandacht moeten besteden aan de mobiliteit in het gebied.

Rust in het bestaande natuurgebied wordt vergroot door het saneren van wegen. Op bestaande wegen zal de ontwikkeling van de Blauwe Stad meer aanbod van verkeer veroorzaken en dus meer onrust in bestaande natuurgebieden. Nieuwe (vaar)wegen zullen de onrust vergroten.

Op basis van het bovenstaande lijken ons meer alternatieven dan het nulalternatief en het meest milieuvriendelijke alternatief gewenst.

Graag zijn we bereid onze reactie nader toe te lichten,

Hoogachtend,  
Stichting Het Groninger Landschap

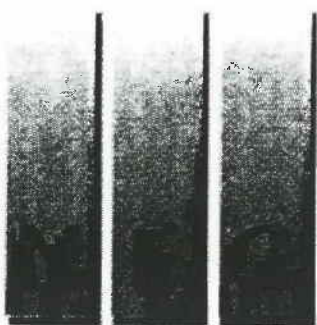


Ing. G.J. Stokenburg  
directeur

cc:

*Stichting Het Groninger Landschap: dicht bij de natuur, dicht bij de mensen.*





Annelie

# MILIEUFEDERATIE GRONINGEN

Postbus 1020, 9701 BA Groningen Tel. 050 3130800 / 3186146 Fax 050 3136021 Giro 2999383

CORR.NR. 7668	DNST: AFD.: QMT
ING. 29 MEI 1997	
KLASS.NR. -1.731.22	BIJL. /M

Aan: College GS Groningen  
p/a Dienst Milieu en Water  
Postbus 630  
9700 AP Groningen

betreft: commentaar startnotitie  
MER Blauwe Stad  
ons kenmerk: 97/119

Groningen, 28/05/97

Geacht College,

De Milieufederatie Groningen, KNNV-afdeling Veendam e.o., Stichting Otterstation Nederland, de IVN-afdeling Oldambt en de IVN-afdeling Bellingwedde hebben met interesse kennis genomen van de startnotitie voor het Milieu Effect Rapport (MER) voor de "Blauwe Stad".

Wij leveren graag aanvullingen voor de richtlijnen voor de op te stellen MER. Naar onze mening biedt het project de Blauwe Stad kansen om de kwaliteit van de natuur en het milieu te verhogen. Daarvoor zullen de plannen zorgvuldig afgewogen en uitgevoerd moeten worden. Het MER kan daarvoor belangrijke inzichten aanleveren.

De startnotitie bevat naar onze mening in grote lijnen de relevante onderdelen. Met name bij "alternatieven" is verduidelijking gewenst. Hieronder lopen wij de onderdelen van de startnotitie langs.

## 1) Relevante beleidsstukken.

Voor dit gebied is reeds een visie op de uitwerking van de Ecologische Hoofdstructuur uitgekomen: de EHS-visie Huningaland (Min. van LNV, prov. Groningen, SBB, SGL, 1993). Deze visie bevat de wensen voor de natuur in dit gebied en is daarmee van groot belang. Daarom dient deze nota genoemd te worden bij de lijst van relevante beleidsnota's (4.1, blz. 7)

Er wordt gewerkt aan bijstelling van de provinciale nota Toeristisch Groningen op weg naar 2000: het beleid tegen nieuwe recreatiebungalows en permanente bewoning van vakantiehuizen wordt aangescherpt. Het lijkt ons verstandig om in de MER te anticiperen op deze aanscherping van het beleid.

Daarnaast is door het Otterstation en de Milieufederatie in 1991 het rapport "De otter weer op pad" otterwegenkaart Oost-Groningen uitgebracht. Hoewel dit geen officieel beleidsdocument is bevat het aanbevelingen waarmee rekening gehouden moet worden.

## 2) Milieu-effecten.

Een aantal milieu-effecten die volgens ons van belang zijn, ontbreken in de beschrijving:

- opkomst intensieve veehouderij (varkens). Gedurende de laatste maanden vindt er rond het gebied van de Blauwe Stad een hausse plaats in aanvragen voor nieuwe varkensstallen. De forse uitbreiding van de varkenshouderij zal grote (negatieve) invloed hebben op het leefklimaat bijv. door stankhinder, vermesting, meer maïspcelen, watervervuiling en drukker landbouwverkeer. In de startnotitie wordt benadrukt dat de Blauwe Stad het leefklimaat wil verbeteren. De ontwikkeling van de Blauwe Stad kan niet los gezien worden van de opkomst van intensieve veehouderij in de naaste omgeving: de stankhinder houdt niet op bij de grenzen van de Blauwe Stad.

Handwritten text on the right margin: "Handwritten text on the right margin"

Daarom moeten de effecten van de opkomst van de intensieve veehouderij in de omgeving worden betrokken bij het opstellen van het MER.

waterkwaliteit: het is van centrale invloed op de natuur met welke kwaliteit water het nieuwe meer zal worden gevuld. Indien dit zal gebeuren met aangevoerd gebiedsvreemd water, zal dit een vellerende invloed op de vegetatie hebben. Daarom dient het alternatief, gebiedseigen water, speciale aandacht te krijgen. Verder is de mate van peilfluctuatie van groot belang voor de natuur. Wisselende peilen volgens natuurlijke regime ('s winters hoog, 's zomers laag) leveren veel dynamiek, hetgeen goed is voor veel planten en dieren (bijvoorbeeld: vitaal riet, slikranden voor eeltlopers). Natuurlijke successiestadia moeten mogelijk worden gemaakt. De westelijke helft van het toekomstige meer zal een ander peil krijgen dan de oostelijke (+ 1.30 en + 0.45 NAP). Dit relatief forse peilverschil zal grote kunstwerken vragen (kaden, gemalen en sluisen). De afgegaan dient te worden of naast deze voor natuur- en landschap schadelijke infrastructuur ook voor de natuur positieve elementen kunnen worden ontleend aan dit peilverschil. Te denken valt aan een waterloop met stromend water. Stromend water dat ook tijdens vorstperioden open blijft betekent voor de natuur een verrijking.

invloed recreatie op natuur: in de Blauwe Stad worden natuur, woongenot en recreatie geacht om mensen op te gaan. Dit doel kan alleen worden gerealiseerd als de onderlinge beïnvloeding helder in beeld wordt gebracht. Welke soort natuur wordt er verwacht, hoeveel verstoring kan die hebben en welke arealen aan rustgebied zijn nodig? Deze vragen kunnen in het MER worden beantwoord.

fasering: een natuurgebied ontwikkelt zich minder snel dan een nieuwe woonwijk. Voordat bijvoorbeeld een nieuw bos de juiste hoogte heeft bereikt, zijn vele jaren gepasseerd. De verschillende onderdelen van het plan hebben dus uiteenlopende snelheden van realiseerbaarheid. Een verkeerde volgorde kan de ontwikkeling van de natuur blokkeren. De fasering van de nieuwe natuur, infrastructuur, huizenbouw en recreatie moeten zorgvuldig op elkaar worden afgestemd. De MER kan bijdragen aan deze afstemming door aan te geven welke fasering optimaal is.

mobiliteit: het plan richt zich op mensen die vanuit andere plaatsen hier komen recreëren en op mensen die voor hun werkkring frequent naar andere gebieden rijden. Het ligt dus voor de hand dat het plan een sterke verhoging van de automobiliteit (met bijbehorende milieuschade) zal veroorzaken.

Ontwikkeling alternatieven

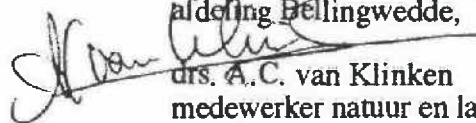
In par. 5.12, p.10, worden slechts de alternatieven genoemd die standaard in een MER aanwezig moeten zijn: het nulalternatief en het meest milieuvriendelijk alternatief. Het is echter onduidelijk wat de inhoudelijke alternatieven van het plan zelf zullen worden. De startnotitie laat in het midden hoe de onderdelen recreatie, natuur en woningbouw zich tot elkaar gaan verhouden. De richtlijnen dienen volgens ons in verschillende alternatieven hiervoor meer specifieke aanwijzingen te geven. De basis voor het ontwikkelen van alternatieven is het watertype: één variant met gebiedseigen water, een andere met gebiedsvreemd water.

Daarnaast kan een onderscheidend criterium de intensiteit van de recreatie zijn. Het ene alternatief kan veel ruimte bevatten voor rustige natuurgebieden (bijvoorbeeld 75 % van de oeverlengte toegankelijk voor recreanten), in een ander scenario kan meer ruimte aan recreatie worden geboden.

De spreiding van de woningbouw zal erg bepalend zijn voor de hoeveelheid rust die de natuur gegund wordt. Voor dit thema kunnen alternatieven helderheid bieden. Zo kan een alternatief worden uitgewerkt met geclusterde woningbouw en robuuste natuurgebieden (met voldoende "diepte") tegenover een alternatief waarbij woningbouw en natuur meer met elkaar vermengd worden. Andere te variëren onderdelen kunnen zijn: geheel of gedeeltelijk duurzaam bouwen, inzet openbaar vervoer plus fiets tegenover maximale automobiliteit.

We hopen dat u onze suggesties betreft bij het opstellen van de richtlijnen.

Hoogachtend, namens het bestuur van de Milieufederatie Groningen, KNNV-afdeling Veendam e.o., Stichting Otterstation Nederland, IVN-afdeling Oldambt en IVN-afdeling Bellingwedde,

  
drs. A.C. van Klinken  
medewerker natuur en landschap



→

A

lyhlerc

CORR.NR. 8388	DNST: AFD.: RRB
ING. 11 JUN 1997	
KLASS.NR. -173122	BIJL. ✓ N

Aan het College van Gedeputeerde Staten  
van Groningen  
de Provincie Groningen  
T.a.v. de Dienst Ruimte en Milieu  
Postbus 630  
9700 AP Groningen



landbouw, natuurbeheer  
en visserij

uw brief van  
1 mei 1997

uw kenmerk  
97/06269a, RMT

ons kenmerk  
971195 LK/PEC

datum  
9 juni 1997

onderwerp  
Startnotitie M.e.r. streekplanuitwerking Blauwe stad

doorkiesnummer  
5992344

bijlagen

Naar aanleiding van de startnotitie M.e.r. Streekplanuitwerking Blauwe stad maak ik graag van de gelegenheid gebruik opmerkingen te maken, mede ten behoeve van het op te stellen richtlijnenadvies.

Ten aanzien van de verwachte milieu-effecten worden door u de belangrijkste aspecten genoemd in milieu-effecten ( 5. blz 9). In aanvulling daarop zou ik graag het volgende onder uw aandacht willen brengen.

De voorgenomen activiteit betreft een grootschalige wijziging van de landbouw-functie in het gebied in de functies natuur, recreatie en wonen.

Het lijkt mij wenselijk om de milieu-effecten ten gevolge van de huidige landbouw-functie op de nieuwe functies zo goed mogelijk te onderzoeken.

Daarbij denk ik met name aan de effecten van mogelijke inrichtingsscenario's, zoals de keuze voor het op grote of minder grote schaal verwijderen en verwerken van de bouwvoor op de milieukwaliteit van de toekomstige bodems en de verschillende gevolgen daarvan op de waterkwaliteit.

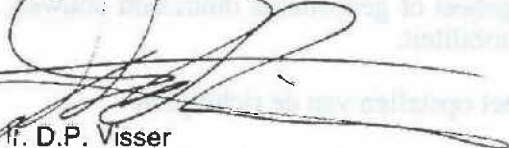
Dit is vooral van belang voor de beschrijving van de meest milieuvriendelijke inrichtings- en uitwerkingsvarianten.

Verder lijkt het goed om duidelijk aan te geven wat wordt bedoeld met "landbouw - effecten voor agrariërs (integraal)".

Postadres:  
Postbus 30032  
9700 RM Groningen  
Telefoon: 050 - 599 23 00  
Fax: 050 - 599 23 99

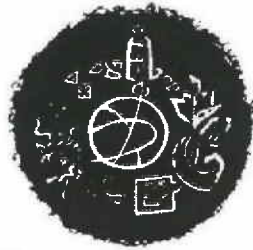
Bezoekadres:  
Cascadeplein 6  
9726 AD Groningen

De Directeur,

  
F. D.P. Visser



50 JAAR  
RDMZ



Broederplein 41 · 3703 CD Zeist

Postbus 1001 · 3700 BA Zeist

☎ | 030 - 698 32 11

fax | 030 - 691 61 89

Postbank 425120

RIJKSDIENST VOOR DE MONUMENTENZORG

Gedeputeerde Staten van Groningen  
t.a.v. de heer drs. H. Sieben  
Postbus 630  
9700 AP GRONINGEN

G. Z. van  
11/7/97

COBR.NR. 9950	DNST: R AFD.: MT
ING. 04 JUL 1997	
KLASS.NR. - 1.731 22	BVL J N

Ja 11-7-1997

uw brief/kenmerk

ons nummer  
97/5827

behandeld door  
Dhr. drs. A. de Vries

onderwerp  
MER "Blauwe Stad"

bijlage  
1

datum 03 JULI 1997

Geachte heer Sieben,

Pas vrij laat werd ik in kennis gesteld van het feit dat een MER-procedure is gestart voor de Streekplanuitwerking "Blauwe Stad". Bij deze vraag ik uw aandacht voor de uitwerking van de cultuurhistorische paragraaf. Indertijd heeft mijn dienst in samenwerking met de Rijksdienst voor het Oudheidkundig Bodemonderzoek een Cultuurhistorische Verkenning gemaakt met oog op de ontwikkelingen in het Oldambt, in het bijzonder met betrekking tot de "Blauwe Stad". Bij deze breng ik, mede namens de R.O.B., onze Verkenning (nogmaals) onder uw aandacht als een van de toetsingscriteria in het kader van de MER.

Ik hoop hiermee een bijdrage te kunnen leveren aan een zorgvuldige inpassing van cultuurhistorische waarden in de Streekplanuitwerking en de verdere planontwikkeling.

Een kopie van deze brief stuur ik aan de Commissie voor de Milieu-Effectrapportage.

De Directeur van de Rijksdienst voor de Monumentenzorg,  
namens deze,  
het Hoofd van de Regio Groningen, Friesland en Drenthe,

(Drs. A. de Vries)

