

(2^e)
log 1-28

Richtlijnen

voor het milieueffectrapport

N322 Druten - Beneden -Leeuwen

provincie

GELDERLAND

Dienst Wegen Verkeer en Vervoer

Richtlijnen

voor het milieueffectrapport

N322 Druten - Beneden -Leeuwen

juli 2001

Provincie Gelderland
Dienst Wegen Verkeer en Vervoer

Inhoudsopgave

1. Inleiding	3
1.1 Hoofdpunten	3
2. Probleemstelling, doel en besluitvorming	4
2.1 Probleemstelling en doelstelling	4
2.2 Beleid en besluitvorming	4
3. Voorgenomen activiteit en alternatieven	5
3.1 Algemeen	5
3.1.1 Maatregelen	5
3.2 Keuze en uitwerking van alternatieven	5
3.2.1 Nulalternatief/referentiekader	5
3.2.2 Nulplusalternatief	6
3.2.3 Omleidingsalternatief	6
3.2.4 Doortrekkingsalternatief	6
3.2.5 Meest milieuvriendelijke alternatief	6
4. Bestaande milieutoestand, autonome ontwikkeling en milieueffecten	7
4.1 Algemeen	7
4.2 Landschap en cultuurhistorie	7
4.3 Levende natuur	7
4.4 Bodem en water	8
4.5 Verkeer en vervoer	8
4.6 Geluid en trillingen	8
4.7 Lucht	9
4.8 Woon- en leefmilieu	9
4.9 Ruimtelijke ordening en economie	9
5. Algemene richtlijnen	10
5.1 Inleiding	10
5.2 Probleemstelling, doel, beleid en besluitvorming	10
5.2.1 Probleemstelling	10
5.2.2 Doel	10
5.2.3 Beleid en besluiten	10
5.3 Voorgenomen activiteit en alternatieven	10
5.3.1 Algemeen	11
5.3.2 Nulalternatief	11
5.3.3 Meest milieuvriendelijk alternatief	11
5.4 Bestaande milieutoestand en autonome ontwikkeling	12
5.5 Gevolgen voor het milieu	12
5.6 Vergelijking van alternatieven	13
5.7 Leemten in informatie	13
5.8 Evaluatieprogramma	13
5.9 Vorm en presentatie	13
5.10 Samenvatting van het MER	14
<i>figuur 1: overzicht alternatieven</i>	15

1. Inleiding

Provincie Gelderland heeft het voornemen om de verkeersproblematiek op de bestaande van Heemstraweg, de N 322, tussen de N 323 en de Maas en Waalweg in het land van Maas en Waal op te lossen.

De verkeersdruk op de N322 is sterk toegenomen wat gepaard gaat met problemen voor de doorstroming, verkeersveiligheid en de leefbaarheid. Dit geldt met name voor het traject tussen de aansluiting van de van Heemstraweg op de Prins Willem Alexanderbrug (N322-N323) en de aansluiting van de Noord Zuid op de Maas- en Waalweg bij Puiflijk (N322-N329).

De Richtlijnen zijn opgezet in twee delen, een specifiek deel en een algemeen deel. De eerste hoofdstukken, 1 t/m 4, zijn specifiek gericht op de aanpassing van de N322. Het vijfde hoofdstuk beschrijft de gegevens over de inhoud en opbouw van milieueffect rapporten in het algemeen. In dit deel worden waar nodig de relevante wetteksten uit de Wet milieubeheer aangehaald.

De m.e.r.-procedure is van start gegaan met de openbare kennisgeving van de startnotitie in de Staatscourant van 12 april 2000 met aansluitend in de inspraakperiode een informatieavond. Deze informatieavond is gehouden op 26 april 2000 in Beneden Leeuwen. De vragen en opmerkingen die tijdens deze avond zijn gemaakt zijn verwerkt in dit Richtlijnen rapport. Naast de inspraakreacties en de startnotitie is dit rapport grotendeels gebaseerd op het Advies van de commissie voor de milieueffectrapportage (26 juni 2000). De Richtlijnen dient als uitgangspunt voor het samenstellen van de Tracénota/MER.

1.1 Hoofdpunten

De probleemstelling en de doelen moeten concreet en helder beschreven worden, zij moeten voldoen aan de intenties van de beide betrokken gemeenten, de gemeente West Maas en Waal en de gemeente Druten, en de provincie Gelderland. De probleem- en doelstelling moet als toetsingskader voor de te ontwikkelen alternatieven kunnen fungeren.

Uit verkeersmodel berekeningen in het studiegebied moet blijken of er sprake is van onverenigbare doelen op het gebied van doorstroming, bereikbaarheid en verkeersveiligheid. Als dit zo is dan dient een goed gemotiveerde keuze gemaakt te worden.

Voor de alternatieven ontwikkeling is na het verschijnen van de startnotitie een keuze gemaakt voor een drietal tracés om verder uit te werken. Dit is het nulplusalternatief, het omleidingsalternatief en het doortrekkingsalternatief (noordelijke variant) zoals beschreven in de startnotitie. In afwijking van het advies van de Commissie voor de milieueffectrapportage dienen de drie tracés, en de daarbij behorende tracé-varianten, gelijktijdig uitgewerkt te worden.

De zuidelijke doortrekkingsvariant langs de ecologische hoofdstructuur (EHS) zal niet verder in de procedure meegenomen worden. Het provinciaal bestuur en de betreffende gemeenten zijn na overleg tot deze conclusie gekomen omdat dit alternatief ernstige aantasting veroorzaakt van de waardevolle gebieden binnen de EHS en de in het studiegebied aanwezige komgebieden.

Waarschijnlijk zal geen enkel alternatief volledig aan de gestelde doelen kunnen voldoen. Bij de alternatieven vergelijking moet daarom naast een vergelijking op milieueffecten, ook duidelijk worden in hoeverre de alternatieven een oplossing bieden voor de problemen en de mate waarin de doelen verwezenlijkt worden (doelbereik).

2. Probleemstelling, doel en besluitvorming

2.1 Probleemstelling en doelstelling

De huidige verkeersintensiteit en de verwachte groei van het verkeer op de N 322 resulteren in doorstromingsproblemen, afnemende bereikbaarheid en leefbaarheid en toenemende verkeersonveiligheid.

De probleem- en doelstelling zoals die is beschreven in de startnotitie komt niet geheel overeen met de intentie van de gemeente Druten en de gemeente West Maas en Waal. De gemeenten verwachten een bredere probleem- en doelstelling dan de provincie Gelderland. Daarom dient in het MER speciale aandacht besteed te worden aan een concrete, heldere en volledige probleem- en doelstelling. Aspecten die meegenomen moeten worden zijn

- mobiliteit (bereikbaarheid, veiligheid en leefbaarheid)
- ruimtelijke sociaal economische structuren in het studiegebied
- economische ontwikkelingen in het studiegebied
- ecologische waarden in het studiegebied

De probleem- en doelstelling moet zodanig samengesteld worden dat ze als toetsingskader voor de te ontwikkelen alternatieven kan fungeren.

Een belangrijke oorzaak voor het ingang zetten van het project N 322 is de verkeersproblematiek. De doelen die in verband met dit aspect gesteld worden moeten door verkeersmodelberekeningen op hun verenigbaarheid getoetst worden. Uit deze berekeningen moet blijken of bijvoorbeeld de verbetering van de bereikbaarheid voor herkomst en bestemmingsverkeer verenigbaar is met het doel het weren van doorgaand verkeer.

Binnen de beschrijving van de problemen in het studiegebied is het zinvol onderscheid te maken tussen de knelpunten in Beneden-Leeuwen, Boven-Leeuwen en Druten zodat per traject de problemen helder worden.

2.2 Beleid en besluitvorming

Het relevante beleid voor het studiegebied in relatie tot het initiatief van de doortrekking dient een plaats te krijgen in het MER. Voorbeelden van dit beleid zijn het natuur- en landschapsbeleid en de toekomstige plannen voor de aanleg en ontwikkeling van bedrijventerrein, woningbouw en landbouwgebieden. Rekening bij deze beschrijvingen moet gehouden worden met reeds vastgestelde plannen en initiatieven die nog in ontwikkeling zijn.

3. Voorgenomen activiteit en alternatieven

3.1 Algemeen

De effecten van de voorgenomen activiteit en alternatieven op het milieu, in de breedste zin van het woord, dienen te worden beschreven in het MER. Verwacht wordt een onderscheid in de effecten tussen de activiteiten die plaatsvinden in de realisatiefase (inrichting /aanleg) en de gebruiksfase (gebruik en beheer).

3.1.1 Maatregelen

Om de geconstateerde problemen op te lossen dienen de te nemen maatregelen een structurele bijdrage te leveren aan een goede doorstroming op de N 322, een verbeterde bereikbaarheid en ontsluiting, het verhogen van de verkeersveiligheid en de leefbaarheid in het studiegebied. De leefbaarheidsbevorderende maatregelen moeten beschreven worden voor zowel de nieuwe mogelijke tracés als voor de bestaande route. Onder deze maatregelen worden gerekend, mobiliteitsgeleidende maatregelen, maatregelen die milieuschade voorkomen en compenserende maatregelen. De mogelijke compenserende of mitigerende maatregelen dienen per alternatief aangegeven te worden. In de overweging welke maatregelen toegepast kunnen worden om de milieuschade/hinder te verminderen moeten in ieder geval meegenomen worden:

- geluidsschermen of - wallen nabij bebouwing;
- faunapassages, aanpassingen aan de verlichting, geluidwerende maatregelen in verband met de fauna, maatregelen ter beperking van de schade aan de (geo)hydrologische relaties;
- fietspaden (tweerichtingsverkeer) parallel aan de weg aanleggen, om kruisend fietsverkeer te voorkomen en zo de veiligheid te vergroten.

Twee belangrijke aandachtspunten binnen het studiegebied vormen het weidevogelgebied Leeuwensche Veld en de ecologische verbindingzone Grote Wetering (Gelderse groene connecties 1999 en Streekplan Gelderland 1996). De informatie in de startnotitie geeft al aan dat enkele alternatieven gevolgen zullen hebben voor deze gebieden. Het MER zal moeten aangeven of de beschouwde alternatieven, ook na het treffen van mitigerende en compenserende maatregelen, wezenlijke waarden in deze gebieden zullen aantasten.

3.2 Keuze en uitwerking van alternatieven

De alternatieven die in het MER behandeld worden dienen van een gedegen motivatie voorzien te zijn.

In het MER worden naast het nulalternatief en het meest milieuvriendelijke alternatief, een drietal uitgewerkte alternatieven verwacht, het nulplusalternatief, omleggingsalternatieven en doortrekkingsalternatieven. Als toetsingskader voor deze alternatieven kunnen de probleem- en doelstelling gebruikt worden.

Om een onderlinge vergelijking mogelijk te maken, moeten de te vergelijken alternatieven tot op hetzelfde detailniveau worden uitgewerkt.

3.2.1 Nulalternatief/referentiekader

De referentiesituatie, ook wel aangeduid als nulalternatief, is de situatie waarin geen van de alternatieven, maar wel de overige beleidsvoornemens in het gebied worden uitgevoerd. De referentiesituatie vormt het kader waaraan de verschillende alternatieven worden getoetst om de effecten in beeld te brengen.

Dit nulalternatief lijkt in relatie tot de doelstelling geen reëel alternatief. Zodoende kan in het MER volstaan worden met het beschrijven van de huidige milieusituatie en de autonome ontwikkeling in het studiegebied. Deze beschrijving kan dan functioneren als referentiekader voor de vergelijkende beoordeling van de milieugevolgen van alternatieven. De autonome ontwikkelingen dienen uit te gaan van de huidige activiteiten in het

studiegebied en van besluiten over nieuwe activiteiten (woningbouw, bedrijventerreinen). Bij onzekerheid over de doorgang van een geplande activiteit kunnen verschillende scenario's worden toegepast.

3.2.2 Nulplusalternatief

Het nulplusalternatief dient nogmaals grondig getoetst te worden aan de aangescherpte doelstelling van het MER. Per wegvak, zoals de opbouw van de probleemstelling, zal gekeken moeten worden naar de mate waarin dit alternatief een oplossing biedt.

3.2.3 Omleidingsalternatief

Dit alternatief betreft een zo noordelijk mogelijke ligging waarbij een omleiding om de bestaande bebouwing van Beneden - Leeuwen wordt aangelegd. Er dienen twee varianten van dit alternatief bestudeerd te worden, de zogenaamde lange omleiding en de korte omleiding.

Ook dit alternatief zal per wegvak getoetst moeten worden.

3.2.4. Doortrekkingsalternatief

Belangrijk onderzoekspunt bij het doortrekkingsalternatief (noordelijke variant) is de ontsluiting van de verschillende dorpen en de aanpassingen die hiervoor nodig zijn aan het bestaande wegennet. Voor dit doortrekkingsalternatief dienen drie varianten uitgewerkt te worden.

Het nulplus- omleidings- en doortrekkingsalternatief zijn weergegeven in figuur 1.

3.2.5 Meest milieuvriendelijke alternatief (mma)

Het mma is het tracé waarbij de nadelige gevolgen voor het milieu worden voorkomen dan wel zoveel mogelijk worden beperkt. Het mma dient vanuit verkeerskundig oogpunt een redelijk alternatief te zijn, dat wil zeggen voldoende probleemoplossend te zijn.

4. Bestaande milieutoestand, autonome ontwikkeling en milieueffecten

4.1 Algemeen

Voor de bepaling van de milieueffecten moeten met behulp van verkeersmodellen berekeningen in het gebied worden uitgevoerd. Hierbij moet worden uitgegaan van de volgende invoergegevens: verkeersintensiteiten, gemiddelde rijsnelheden, verkeerssamenstelling per wegvak, de omgevingskenmerken van de wegvakken, en de emissiefactoren (ivm luchtverontreiniging) voor de verschillende voertuigcategorieën (personenauto's en vrachtauto's). Deze verkeersprognoses dienen voor ieder alternatief inzicht te geven in de hoeveelheid herkomst- en bestemmingsverkeer en de hoeveelheid doorgaand verkeer in het plangebied.

Studiegebied

Het studiegebied moet in het MER op kaart worden aangeven. De startnotitie bevat hiervoor al het juiste materiaal en kan dus overgenomen worden. Per milieuaspect kan het studiegebied echter van omvang verschillen. De grootte en het verschil tussen het studiegebied en het plangebied dient duidelijk aangegeven te worden zowel op kaart (materiaal startnotitie is toereikend) als in de tekst.

Referentiejaar

Voor de autonome milieuontwikkelingen en de milieueffecten moet een referentiejaar worden gekozen. Het referentiejaar wordt ontleend aan de op de moment van kracht zijnde beleidsnota's. Bij voorkeur wordt het jaar 2020 genomen mits er voor het studiegebied in de jaren daarna grote veranderingen in aantocht zijn dan dient een later referentiejaar gekozen te worden.

4.2 Landschap en cultuurhistorie

De beschrijving van de landschappelijke aspecten worden in de startnotitie voldoende beschreven en kunnen dus overgenomen worden in het MER met een begeleidende kaart met ruimtelijke structuren, patronen en landschapstypen. Ook de cultuurhistorisch, archeologisch belangrijk objecten dienen duidelijk in kaart gebracht te worden.

4.3 Levende natuur

Voor de verder uitwerking van het MER op het gebied van levende natuur kan de informatie uit het basisrapport en de startnotitie gebruikt worden. De belangrijkste aspecten waar aandacht aan besteed moet worden zijn:

- aanwezigheid van delen van de ecologische hoofdstructuur (EHS), ecologische relaties en beschermde gebieden
- aanwezigheid van door de Europese Vogel- en Habitatrichtlijn (resp. 1979 en 1992) aangewezen gebieden en/of soorten
- aantasting van, wanneer aanwezig, de EHS, ecologische relaties, beschermde gebieden, kenmerkende en beschermde diersoorten (oa volgens Vogel- en Habitatrichtlijn)

In het MER moet aangegeven worden hoe de bestaande kwaliteit van de flora en fauna bedreigd wordt. Speciale aandacht verdient het vogelweidegebied het Leeuwensche Veld. Per alternatief zal onderzocht moeten worden hoe en waar de effecten met betrekking tot de levende natuur gecompenseerd kunnen worden.

Niet alleen de effecten binnen de beleidsmatig vastgestelde begrensde natuur- en milieugebieden moeten beschreven worden maar ook de gevolgen voor het overige studiegebied.

Bij de beschrijving van de effecten dient rekening gehouden te worden met invloeden van directe vernietiging, verdroging, verstoring, versnippering, en eutrofiëring. Speciale

aandacht dient uit te gaan naar biologische effecten die zich pas op lange termijn manifesteren.

4.4 Bodem en water

Ook kunnen de alternatieven de bodem, het grondwater en het oppervlaktewater van het gebied tijdelijk of permanent beïnvloeden. De voor het MER te onderzoeken aspecten zijn onder andere de mogelijke aantasting en/of beïnvloeding van de bodemkwaliteit en de kwaliteit van het grondwater en oppervlaktewater. Van belang is ook de waterbeheersing binnen het studiegebied, zowel tijdens de uitvoering als in de periode daarna.

4.5 Verkeer en vervoer

Een nieuw tracé of een aanpassing van het bestaande tracé van de N 322 zal resulteren in een verschuiving van de verkeersstromen in het gebied. Het effect van de alternatieven dient onder andere op de verkeersintensiteiten onderzocht te worden. De verkeersintensiteiten dienen vertaald te worden naar de effecten van de verschillende varianten op de leefbaarheid, verkeersveiligheid en bereikbaarheid in het studiegebied.

4.6 Geluid en trillingen

De belangrijkste aspecten, waar aandacht aan besteed moet worden bij de beschrijving van de bestaande milieutoestand, de autonome milieuontwikkeling en de milieueffecten zijn:

- de geluidsbelasting (inclusief die van andere relevante bronnen; bijvoorbeeld andere wegen, industrie, gemotoriseerde recreatie, etc.), zo mogelijk berekend met behulp van het referentieniveau van het omgevingsgeluid
- de niveaus ten gevolge van eventueel aanwezige niet-omgevingseigen bronnen;
- geluidssaneringssituaties;
- het met geluid belaste oppervlak d.m.v. contouren;
- het aantal gehinderden;
- bestaande en geplande geluidsgevoelige objecten en gebieden (bijvoorbeeld scholen, woon-, natuur-, stilte-, relatieve stille en recreatiegebieden) en de invloed daarop;
- trillingshinder of -schade (niveau en bereik) ten gevolge van het verkeer of andere relevante bronnen (voor wegen het aantal woningen en trillingsgevoelige bebouwing binnen circa 50 m. van de weg, met de schatting van het schaderisico).

Voor zover zinvol en methodisch mogelijk moeten tevens de cumulatieve effecten in de beoordeling worden betrokken. Indien hiertoe aanleiding is kunnen de geluids- en trillingseffecten tijdens de aanlegfase worden opgenomen (heien, gevolgen van de aan- en afvoer van materiaal, van tijdelijke verandering van verkeerscirculatie op het aansluitende wegennet door omleidingen en stremmingen). Het cumulatieve effect hiervan kan kwalitatief beschreven worden. Extra aandacht dient gegeven te worden aan werkzaamheden in de bebouwde omgeving, in het broedseizoen en in de nachtperiodes.

De berekeningen moeten worden uitgevoerd overeenkomstig het Reken- en Meetvoorschrift Verkeerslawaai van de Wet geluidhinder. Bij de berekeningen moet zo veel mogelijk rekening gehouden worden met de werkelijke te verwachten veranderingen in de verkeerssamenstelling en de verdeling van voertuigbewegingen over het etmaal en over de week. Als de verkeersintensiteit of samenstelling duidelijk verschilt voor verschillende uren van de dag, dagen van de week, respectievelijk perioden van het jaar moeten die verschillen en de invloed daarvan op de geluidsbelasting worden vermeld. Eventueel wordt onderscheid gemaakt voor de dag, de avond en de nachtperiode, een en ander overeenkomstig de voorschriften bij de Wet geluidhinder.

Bij de bepaling van het aantal (al dan niet ernstig) gehinderden en het akoestisch ruimtebeslag, eventueel met geluidsafschermende voorzieningen, mag geen rekening gehouden worden met de aftrek ingevolge artikel 103 van de Wet geluidhinder.

4.7 Lucht

De beschrijving van de huidige situatie en de gevolgen kan gebeuren op basis van de luchtkwaliteit op leefniveau aan de hand van de stoffen CO, NO₂, benzeen, benzo(a)pyreen, zwarte rook (roet) en (fijn) stof. Het betreft zowel de achtergrond luchtkwaliteit in het gebied, als de verhoging daarvan nabij wegen.

Voor de berekening van de luchtkwaliteit kan tot 30 m uit de wegas het CAR-model worden gebruikt. Verder van de wegas af en buiten de bebouwde kom geven lijnbronmodellen een betrouwbaarder voorspelling. Bij de voorspelling dient te worden aangegeven of rekening gehouden wordt met ontwikkelingen in emissiefactoren van het wagenpark.

4.8 Woon- en leefmilieu

De aspecten waar aandacht aan besteed moet worden bij de beschrijving van de bestaande toestand en de ontwikkeling en de gevolgen van het voornemen voor het woon- en leefmilieu zijn:

- de functioneel-ruimtelijke relaties in het gebied of in deelgebieden (bijvoorbeeld de meest gebruikte routes naar school, openbare voorzieningen of winkels), barrièrewerking van de infrastructuur;
- (bestaande en toekomstige) algehele hinderbeleving (bijvoorbeeld geluidhinder, trillingshinder, luchtkwaliteit, sociale onveiligheid, visuele hinder, geur- en stofhinder);
- aantallen verkeersslachtoffers;
- de invloed van lawaai en luchtverontreiniging op de gezondheid (ook van bijzondere bevolkingsgroepen, zoals CARA-patiënten);
- gedwongen vertrek door sloop van woningen;
- kwalitatieve aanduiding van gevoelige gebieden (o.a. woongebieden en natuurgebieden) bij calamiteiten en indicatieve aanduiding van risico's.

4.9 Ruimtelijke ordening en economie

De alternatieven zullen gevolgen hebben voor het functioneren van de omgeving als woon-, werk-, en recreatiegebied voor de bevolking. In het MER moeten de gevolgen besproken worden van de alternatieven voor de bestaande en toekomstige ruimtelijke structuur.

Bij het aspect werken gaat het zowel om de bestaande en mogelijke toekomstige bedrijvigheid in de omgeving als om het agrarisch grondgebruik.

De aanleg van een nieuwe weg in het buitengebied heeft effecten op de herverkaveling van gronden en mogelijke boerderijverplaatsing welke in het kader van de landinrichting zijn voorzien. Deze aspecten verdienen aandacht in het MER.

ALGEMENE ASPECTEN

5. Algemene richtlijnen

5.1 Inleiding

Dit hoofdstuk bevat de algemene richtlijnen voor milieueffectrapporten (MER). Per onderwerp worden tevens de relevante wetteksten uit de Wet milieubeheer (Wm) aangehaald.

5.2 Probleemstelling, doel, beleid en besluiten

Artikel 7.10, lid 1, onder a van de Wm:

Een MER bevat tenminste: *“ een beschrijving van hetgeen met de voorgenomen activiteit wordt beoogd. ”*

Artikel 7.10, lid , onder c van Wm:

Een MER bevat tenminste: *“ een aanduiding van de besluiten bij de voorbereiding waarvan het milieu-effectrapport wordt gemaakt, en een overzicht van de eerder genomen besluiten van bestuursorganen, die betrekking hebben op de voorgenomen activiteit en de beschreven alternatieven. ”*

5.2.1 Probleemstelling

In de probleemstelling moet worden beschreven voor welke knelpunten het voornemen een oplossing moet bieden of welke aanleiding en ontwikkelingen tot het initiatief geleid hebben.

5.2.2 Doel

Geef een concrete beschrijving van het doel (of de doelen) en het initiatief. Neem in deze beschrijving ook de doelen voor milieubescherming- en verbetering op, zodat duidelijk wordt welke ruimte de gestelde doelen laten voor het ontwikkelen van alternatieven die gunstig zijn voor het milieu.

De beschreven doelen moeten een kader vormen voor het ontwikkelen en afwegen van alternatieven.

5.2.3 Beleid en besluiten

Geef kort aan welke randvoorwaarden en uitgangspunten gelden bij dit voornemen. Verwijs hierbij naar de beleidsnota's, (ontwerp-)plannen en wetten, waarin deze zijn of worden vastgelegd. Geef bijvoorbeeld aan of er in of nabij het studiegebied gebieden liggen, die op de grond van milieuaspecten een speciale status in het beleid hebben en die consequenties kunnen hebben voor de ontwikkeling van alternatieven.

Geef aan voor welke besluiten het MER is opgesteld en welke instanties die besluiten nemen. Beschrijf volgens welke procedure en welk tijdpad dit geschiedt en welke adviesorganen en instanties daarbij formeel en informeel zijn betrokken. Tenslotte moeten de besluiten aangegeven worden die in een later stadium nog moeten worden genomen om de voorgenomen activiteit te realiseren.

5.3 Voorgenomen activiteit en alternatieven

Artikel 7.10, lid 1, onder b van de Wm:

Een MER bevat ten minste: *“ een beschrijving van de voorgenomen activiteit en van de wijze waarop zij zal worden uitgevoerd, alsmede van de alternatieven daarvoor, die redelijkerwijs in beschouwing dienen te worden genomen. ”*

Artikel 7.10, lid 3 van de Wm:

“Tot de ingevolge het eerste lid, onder b, te beschrijven alternatieven behoort in ieder geval het alternatief waarbij de nadelige gevolgen voor het milieu worden voorkomen, dan wel, voor zover dat niet mogelijk is, deze met gebruikmaking van de bestaande mogelijkheden ter bescherming van het milieu, zoveel mogelijk beperkt worden.”

5.3.1 Algemeen

Beschrijf de voorgenomen activiteit en de alternatieven voor zover deze gevolgen hebben voor het milieu. Het kan zinvol zijn deze beschrijving te baseren op deelactiviteiten en/of om onderscheid te maken tussen activiteiten die plaatsvinden in de realisatiefase, de gebruiksfase en (indien van toepassing) tijdens of na de beëindiging van het initiatief.

Motiveer waarom deze en geen andere alternatieven worden beschouwd, in relatie tot de gestelde doelen en het vastgestelde overheidsbeleid. Als er een voorkeursalternatief bestaat, geef dan aan waar deze voorkeur op gebaseerd is. Beschrijving van het meest milieuvriendelijk alternatief is verplicht.

Preventieve, mitigerende en compenserende maatregelen

Geef bij elk alternatief aan welke preventieve, mitigerende en/of compenserende maatregelen worden getroffen.

Als de activiteit effecten heeft in gevoelige gebieden,

- gebieden die zijn aangewezen op grond van de EU Habitatrichtlijn en Volgelrichtlijn;
- gebieden die zijn aangeduid in het Structuurschema Groene Ruimte;
- gebieden die bescherming genieten op grond van provinciaal beleid;
- of gebieden die bescherming genieten op grond van gemeentelijk beleid,

dan gelden specifieke beschermingsformules en compensatieverplichtingen. De consequenties hiervan voor de alternatievenontwikkeling moeten in de MER expliciet worden gemaakt.

5.3.2 Nulalternatief

Het nulalternatief is het alternatief waarbij de voorgenomen activiteit of één van de alternatieven daarvoor niet worden uitgevoerd. Wel kan bij het nulalternatief sprake zijn van aanvullende maatregelen (van een ander karakter dan het voornemen) waarmee de doelen worden behaald.

- Beschrijf het nulalternatief als volwaardig alternatief, als dit alternatief voor het bereiken van het doel duidelijk een reëel alternatief vormt.
- Als een nulalternatief duidelijk geen reëel alternatief is, dan kan volstaan worden met het beschrijven van de huidige situatie plus de autonome ontwikkelingen. Deze beschrijving vormt de basis voor de beschrijving van de autonome milieuontwikkeling.

Als uit de startnotitie niet duidelijk blijkt of het nulalternatief reëel is, stel deze vraag dan in het MER aan de orde en beargumenteer welke van de twee bovengenoemde beschrijvingen opgenomen wordt.

5.3.3 Meest milieu vriendelijk alternatief

He meest milieu vriendelijk alternatief (mma) moet:

- realistisch zijn, dat wil zeggen het moet voldoen aan de doelstellingen van de initiatiefnemer, alsmede binnen zijn of haar competentie liggen;
- uitgaan van de best bestaande mogelijkheden ter bescherming en/of verbetering van het milieu.

Volg bij het ontwikkelen van het mma bij voorkeur een actieve aanpak waarbij de toepassing van de best bestaande mogelijkheden voor milieubescherming en - verbetering als uitgangspunt wordt genomen. Als dit niet mogelijk is, kan na analyse van de milieueffecten van alternatieven of varianten het alternatief met de minst nadelige milieueffecten tot mma wordt benoemd.

5.4 Bestaande milieutoestand en autonome ontwikkeling

Artikel 7.10, lid 1, onder d van de Wm:

Een MER bevat ten minste: *“een beschrijving van de bestaande toestand van het milieu, voor zover de voorgenomen activiteit of de beschreven alternatieven daarvoor gevolgen kunnen hebben, alsmede van de te verwachten ontwikkeling van dat milieu, indien de activiteit noch de alternatieven worden ondernomen.”*

Beschrijf de bestaande toestand van het milieu in het studiegebied en de te verwachten milieutoestand als gevolg van de autonome ontwikkeling, als referentie voor de te verwachten milieueffecten. Daarbij wordt onder de ‘autonome ontwikkeling’ verstaan: de toekomstige ontwikkeling van het milieu, zonder dat de voorgenomen activiteit of één van de alternatieven wordt gerealiseerd. Ga bij deze beschrijving uit van ontwikkelingen van de huidige activiteiten in het studiegebied en van reeds genomen besluiten over nieuwe activiteiten.

Als niet zeker is of bepaalde ingrijpende activiteiten zullen doorgaan of niet, dan kunnen hiervoor verschillende scenario’s worden gebruikt.

Studiegebied

Geef het studiegebied op kaart weer. Het studiegebied vormt de locatie of het tracé en de omgeving daarvan, voor zover daar effecten van de voorgenomen activiteit kunnen gaan optreden. Voor verschillende milieuaspecten kan de omvang van het studiegebied verschillen. Geef tevens gevoelige gebieden en objecten aan.

5.5 Gevolgen voor het milieu

Artikel 7.10, lid 1, onder e van de Wm:

Een MER bevat ten minste: *“een beschrijving van de gevolgen voor het milieu, die de voorgenomen activiteit, onderscheidenlijk de alternatieven kunnen hebben, alsmede een motivering van de wijze waarop deze gevolgen zijn bepaald en beschreven.”*

Beschrijf de milieueffecten van de verschillende alternatieven volgens dezelfde methode en met hetzelfde detailniveau om een onderlinge vergelijking mogelijk te maken. Neem bij de beschrijving van de milieugevolgen de volgende algemene richtlijnen in acht:

- Bepaal de ernst van de milieugevolgen in termen van aard, omvang, reikwijdte, mitigeerbaarheid en compenseerbaarheid. Beschrijf:
 - per milieugevolg of het omkeerbaar is;
 - zowel negatieve als positieve effecten;
 - eventuele cumulatie van effecten;
 - zowel directen als afgeleide effecten;
 - met speciale aandacht de effecten die per alternatief verschillen of gestelde normen naderen/overschrijden;
 - de milieugevolgen in zowel de aanlegfase, de gebruiksfase als (indien van toepassing) de fase na afronding van gebruik.
- Maak de manier waarop de milieugevolgen zijn bepaald inzichtelijk en controleer door het opnemen van basisgegevens in bijlagen of expliciete verwijzing naar geraadpleegd achtergrondmateriaal; motiveer het gebruik van minder gangbare voorspellingsmethoden;
- Beschrijf de samenhang tussen de milieugevolgen die resulteren in verandering van de leefbaarheid;
- Voer een betrouwbaarheidsanalyse of een ‘worst case scenario’ uit bij onzekerheden over het wel en niet optreden van effecten; vermeld onzekerheden en onnauwkeurigheden in de voorspellings-methoden en in gebruikte gegevens.

5.6 Vergelijking van alternatieven

Artikel 7.10, lid 1, onder f van Wm:

Een MER bevat ten minste: *“een vergelijking van de ingevolge onderdeel d beschreven te verwachten ontwikkeling van het milieu met de beschreven gevolgen voor het milieu van de voorgenomen activiteit, alsmede de beschreven gevolgen voor het milieu van elk der in beschouwing genomen alternatieven.”*

Vergelijk de milieueffecten van de voorgenomen activiteit en de alternatieven onderling én met de referentie(s).

- Vergelijk bij voorkeur op grond van kwantitatieve informatie
- Geef bij de vergelijking aan in hoeverre de doelstellingen en de grens- en streefwaarden van het milieubeleid gehaald worden.

Er is een aantal aspecten (landbouw, ruimtelijke ordening en financiën) dat bij de uiteindelijke afweging een belangrijke rol kan spelen. Deze aspecten verdienen zeker een plaats in de Tracénota/MER, maar moeten niet in de alternatievenvergelijking op milieuaspecten worden meegenomen.

5.7 Leemten in informatie

Artikel 7.10, lid 1, onder g van de Wm:

Een MER bevat tenminste: *“een overzicht van de leemten in de onder d en e bedoelde beschrijvingen (d.z.w. van de bestaande milieutoestand en autonome ontwikkeling daarvan, resp. van de milieueffecten) ten gevolge van het ontbreken van de benodigde gegevens.”*

Geef aan over welke milieuaspecten geen informatie kan worden opgenomen vanwege gebrek aan gegevens. Spits deze inventarisatie toe op die milieuaspecten, die (vermoedelijk) in de verdere besluitvorming een belangrijke rol spelen. Beschrijf welke onzekerheden zijn blijven bestaan en wat hiervan de reden is. In het MER moet duidelijk worden gemaakt welke consequenties de leemten en onzekerheden hebben voor het besluit. Geef en indicatie in hoeverre op korte termijn zou kunnen worden voorzien in de leemten in informatie.

5.8 Evaluatieprogramma

Artikel 7.39 van Wm:

“Het bevoegd gezag dat een besluit heeft genomen, bij de voorbereiding waarvan een milieu-effectrapport is gemaakt, onderzoekt de gevolgen van de betrokken activiteit voor het milieu, wanneer zij wordt ondernomen of nadat zij is ondernomen.”

Het bevoegd gezag moet bij het besluit over deze activiteit aangeven hoe en op welke termijn een evaluatie onderzoek verricht zal worden om de voorspelde effecten met de daadwerkelijk optredende effecten te kunnen vergelijken en zo nodig aanvullende mitigerende maatregelen te treffen. Het verdient aanbeveling dat de initiatiefnemer in het MER reeds een aanzet geeft tot een evaluatieprogramma en daarbij een verband legt met de geconstateerde leemten in informatie en onzekerheden.

5.9 Vorm en presentatie

Geef bijzondere aandacht aan de presentatie van de vergelijkende beoordeling van de alternatieven en gebruik waar nodig tabellen, figuren en kaarten.

Verder dient het MER:

- beknopt te zijn, onder andere door achtergrondgegevens niet in de hoofdtekst te vermelden, maar in een bijlage op te nemen;

- een verklarende woordenlijst te bevatten, een lijst van gebruikte afkortingen en een literatuurlijst;
- van recent kaartmateriaal te voorzien met goed leesbare topografische namen en een duidelijke legenda.

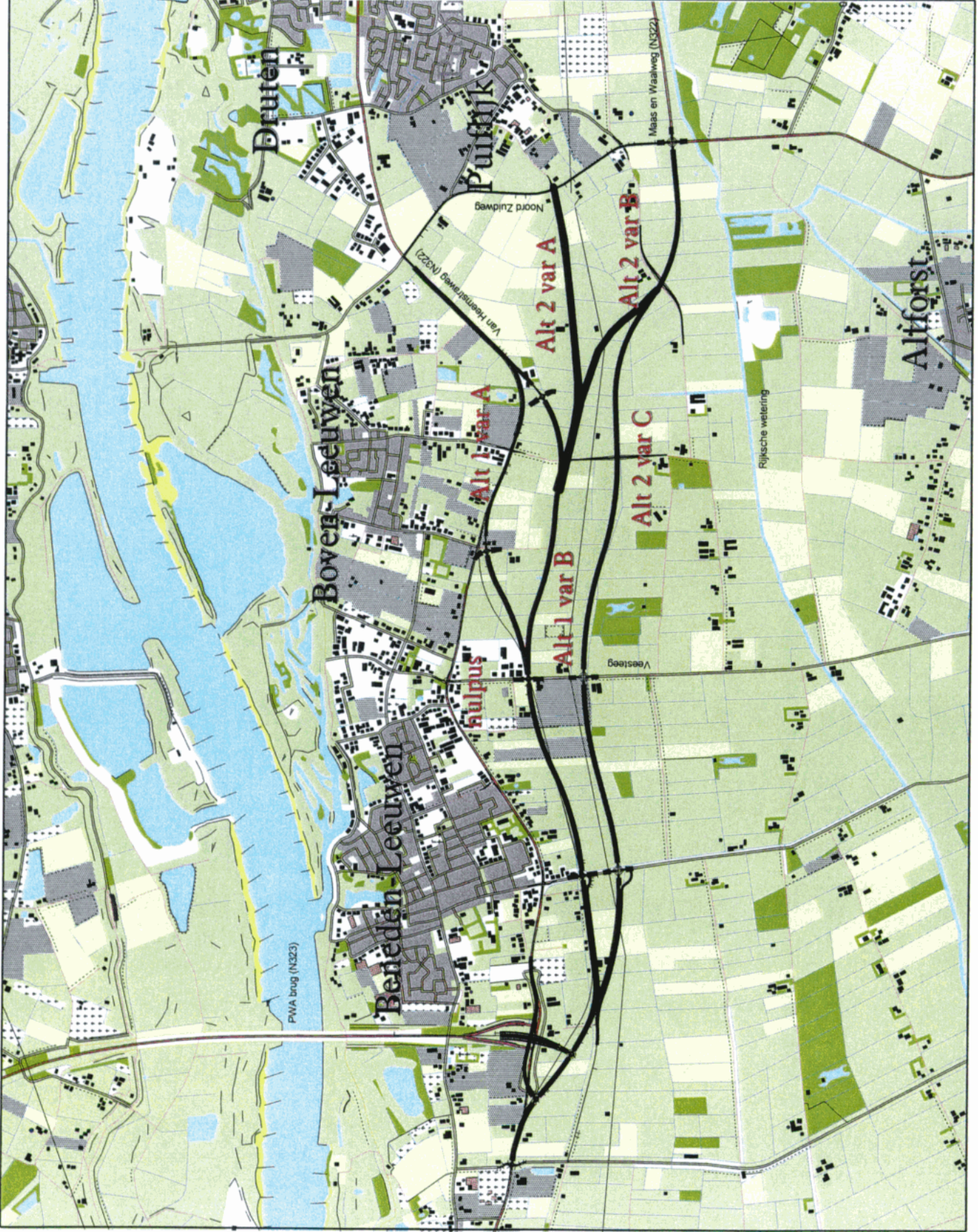
5.10 Samenvatting van het MER

Artikel 7.10, lid 1, onder h van de Wm:

Een MER bevat ten minste: *“een samenvatting die aan een algemeen publiek voldoende inzicht geeft voor de beoordeling van het milieu-effectrapport en van de daarin beschreven gevolgen voor het milieu van de voorgenomen activiteit en van de beschreven alternatieven.”*

De samenvatting is het deel van de MER dat vooral wordt gelezen door besluitvormers en insprekers en het verdient daarom bijzondere aandacht. De samenvatting moet als zelfstandig document leesbaar zijn en een goede afspiegeling zijn van de inhoud van het MER. Geef daarbij de belangrijkste zaken weer, zoals:

- de hoofdpunten voor de besluitvorming;
- de voorgenomen activiteit en de alternatieven;
- de belangrijkste effecten voor het milieu bij het uitvoeren van de voorgenomen activiteit en de alternatieven;
- de vergelijking van de alternatieven, de motivering van de keuze voor het MMA en het (eventuele) voorkeursalternatief;
- belangrijke leemten in de informatie.



Verklaring

Alt 1 var A = Omléidingsalternatief

Alt 1 var B = Omléidingsalternatief

Alt 2 var A = Doortrekkingsalternatief

Alt 2 var B = Doortrekkingsalternatief

Alt 2 var C = Doortrekkingsalternatief

provincie

GELDERLAND