



BESCHIKKING

Datum

18 APR 2008

Nummer

WSV/ **738**

Onderwerp

Ontgrondingenwet/vergunning voor het winnen van zand in de Noordzee in verband met de aanleg van Maasvlakte 2

Afschrift

DE STAATSSECRETARIS VAN VERKEER EN WATERSTAAT

1. AANHEF

Havenbedrijf Rotterdam N.V. heeft op 23 februari 2007 een aanvraag (ingeboekt onder nr. 0412) ingediend op grond van de Ontgrondingenwet en het Rijksreglement Ontgrondingen. Op 14 december 2007 is een aanvulling hierop ingediend (ingeboekt onder nr. 2548) die alleen betrekking had op een beperkte wijziging van de locatie van het aangevraagde wingebied. De aanvraag is ingediend voor het tot en met 31 december 2033 in fases winnen van 365 miljoen m³ zeezand in de Noordzee. Het zandwingebied betreft het wingebied weergegeven in bijlage 2 van de aanvraag, gelegen binnen het zoekgebied zoals weergegeven in de PKB PMR (2006) en in de bijlage 1 van het Hoofdrapport van het "Milieueffectrapport Aanleg Maasvlakte 2" en is gebaseerd op het voorkeursalternatief (VKA) uit het MER. Het wingebied bestaat uit twee deelgebieden met daartussen de Euro-Maasgeul en is op basis van de opgegeven coördinaten nader vastgelegd in 3 vakken en wel P18G en P18J ten noorden van de vaargeul en P18H ten zuiden van de vaargeul binnen het blok P18 en gedeeltelijk S3 (welke naamgeving gebruikelijk is volgens de Mijnbouwwet).

De aanvraag is integraal onderdeel van deze vergunning. Bij strijdigheid van de inhoud van de aanvraag met de bij de vergunning behorende voorschriften en overwegingen prevaleren deze laatste. De aanvraag is daarom als (separate) bijlage 2 bij deze vergunning gevoegd.

Aanleiding aanleg van de Maasvlakte 2

De publicatie van de startnotitie PKB-plus/m.e.r. in 1998 is te beschouwen als het begin van de samenwerking tussen het Rijk en regionale partners in het Project Mainportontwikkeling Rotterdam (PMR). De dubbele doelstelling van dit project is de versterking van de positie van de Mainport Rotterdam en de verbetering van de kwaliteit van de leefomgeving in Rijnmond.

Ter realisering van deze tweeledige doelstelling zijn drie deelprojecten opgezet die samen het PMR vormen, namelijk:



Datum:

18 APR 2008

Nummer:

WSV/ 738

Paginanummer

2

- "Bestaand Rotterdams gebied", bedoeld om het bestaande Rotterdamse havengebied beter te benutten en de kwaliteit van de leefomgeving te verbeteren.
- "Landaanwinning (Maasvlakte 2)", bedoeld om de Rotterdamse haven uit te breiden met maximaal 1000 ha (netto) nieuwe haven- en industrieterreinen en compensatiemaatregelen ter bescherming van natuur.
- "750 hectare natuur- en recreatiegebied", bedoeld om de ontwikkeling van nieuwe natuur- en recreatiegebieden op Midden-IJsselmonde en ten noorden van Rotterdam mogelijk te maken. Om deze projecten te realiseren is in 2003 een PKB+ PMR met concrete beleidsbeslissingen vastgesteld.

Nadat de Afdeling bestuursrechtspraak van de Raad van State op 25 januari 2005 acht concrete beleidsbeslissingen van de PKB+ PMR heeft vernietigd, is dit besluit vanaf deel 3 (Kabinetstandpunt) opnieuw in procedure gebracht. Het aangepaste Kabinetstandpunt volgt de hoofdlijn van de oorspronkelijke PKB, maar bevat geen concrete beleidsbeslissingen, wel een aantal beslissingen van wezenlijk belang.

Globale beschrijving aanleg van de Maasvlakte 2

Maasvlakte 2 is een nieuw haven- en industrieterrein, dat aansluitend aan de bestaande Maasvlakte gerealiseerd zal worden en plaats zal bieden aan bedrijven die grote terreinen nodig hebben in de directe nabijheid van een diepe zeehaven. Dit zijn vooral bedrijven die zich toeleggen op grootschalige opslag, overslag en distributie van containers en bepaalde sectoren van de chemische industrie.

Maasvlakte 2 heeft een bruto landomvang van 2000 hectare en zal bestaan uit maximaal 1000 hectare netto uitgeefbaar haven- en industrieterrein en daarnaast voor 1000 hectare uit havenbekkens, zeewering en infrastructuur. Gestart zal worden met de bouw van de gehele zeewering en de aanleg van de eerste terreinen van het binnengebied. Volgens de planning starten de werkzaamheden in 2008 en zullen de eerste bedrijfsterreinen in 2013 worden opgeleverd. Na 2013 worden de resterende terreinen aangelegd en geleidelijk in gebruik genomen.

2. PROCEDURE

De procedure met betrekking tot de aanvraag om vergunning krachtens de Ontgrondingenwet volgt de uniforme openbare voorbereidingsprocedure op grond van afd. 3.4 van de Algemene wet bestuursrecht. Daarbij is de beslistermijn op grond van artikel 3:18, tweede lid, van de Awb verlengd met negen maanden omdat het hier een ingewikkeld project betreft als bedoeld in dit artikel van de Awb. Op grond van deze procedure is de aanvraag met bijbehorend MER gedurende zes weken na de bekendmaking ter inzage gelegd en zijn de adviserende bestuursorganen alsmede de Commissie voor de milieueffectrapportage (hierna Commissie-m.e.r.) om advies gevraagd.

Het "MER Aanleg Maasvlakte 2" met bijlagen heeft samen met de aanvragen van de voor de aanleg benodigde vergunningen (Ontgrondingenwet, Wet beheer rijkswaterstaatswerken en Wet inzake droogmakerijen en inpolderingen en Natuurbeschermingswet 1998 en Flora- en Faunawet) van 20 april 2007 tot en met 31 mei 2007 ter inzage gelegen. Een ieder is in de gelegenheid gesteld gedurende deze periode zowel mondeling als schriftelijk inspraakreacties in te brengen op het MER met bijlagen. Tevens hebben de wettelijke adviseurs en de Commissie-



Datum:

18 APR 2008

Nummer:

WSV/ 738

Paginanummer

3

m.e.r.. gereageerd op het MER. Tijdens een aantal openbare informatie bijeenkomsten is de mogelijkheid geboden om formeel te reageren.

Op verzoek van de Commissie-m.e.r. is de notitie '*Milieueffectrapportage MV2. Nadere toelichting op vragen en opmerkingen Commissie-m.e.r.*' aan het MER toegevoegd. Deze notitie is tegelijk met de ontwerpbesluiting ter inzage gelegd. De Commissie-m.e.r. heeft op 5 december 2007 een positief advies uitgebracht ten aanzien van het MER Aanleg. Maas-vlakte 2. Naar aanleiding van de ontvangen adviezen en de ingediende inspraakreacties omtrent het MER is door het bevoegd gezag de Nota van Antwoord Maasvlakte 2 (inspraak-ronde 20 april t/m 31 mei 2007) opgesteld waarin deze inspraakreacties en de reactie van het bevoegd gezag hierop zijn opgenomen.

3. OVERWEGINGEN

Wettelijk kader

Sinds 1 september 1971 is de Ontgrondingenwet van kracht. Ingevolge artikel 10, eerste lid, van de Ontgrondingenwet is het verboden zonder vergunning te ontgronden. Krachtens het tweede lid van artikel 10 kunnen aan een vergunning voorschriften worden verbonden ter bescherming van alle bij de ontgroning betrokken belangen. De Staatssecretaris van Verkeer en Waterstaat is bevoegd gezag ten aanzien van ontgrondingen in het Nederlands deel van de Noordzee.

Sinds 1 januari 1997 zijn de gewijzigde Ontgrondingenwet en het Rijksreglement Ontgrondingen van kracht. De belangrijkste wijzigingen voor zandwinning in de Noordzee zijn dat, vanaf laatstgenoemde datum, de Ontgrondingenwet van toepassing is op het hele Nederlandse deel van het continentaal plat en dat er voor de behandeling van een aanvraag om vergunning een recht (leges) wordt geheven.

Inmiddels is per 1 februari 2008 het Rijksreglement Ontgrondingen vervangen door het Besluit Ontgrondingen Rijkswateren. Dit heeft geen consequenties voor onderhavige vergunning.

Historie

Als eerste aanzet voor het rijksontgrondingenbeleid is in juni 1983 de Nota "Uitgangspunten, Probleemstelling en Doelstelling met betrekking tot het langetermijnbeleid voor de oppervlaktedelfstoffenvoorziening" verschenen. In vervolg hierop is in april 1989 voor de lange termijn (2010) de "Landelijke beleidsnota voor de oppervlaktedelfstoffenvoorziening" verschenen. De nota "Gegronde Ontgronden" alsook het "Structuurschema Oppervlaktedelfstoffen" (juni 1996) zijn voor de korte, middellange en lange termijn (2020) verschenen. Het in genoemde documenten beschreven beleid is erop gericht om op een maatschappelijk verantwoorde wijze het gebruik van Noordzeezand te bevorderen.

Met de provinciale besturen is afgesproken dat de aangrenzende provincies een terughoudend beleid zullen voeren ten aanzien van de voorziening in de behoefte aan ophoogzand van Noord- en Zuid-Holland en Zeeland door winning op het land. Dit om het gebruik van Noordzeezand in de kustprovincies Noord- en Zuid-Holland en Zeeland te bevorderen. Voor wat betreft de belangenafweging winning op zee versus winning op het land gaat de voorkeur uit naar winning op zee, opdat de versnippering en aantasting van natuur en landschap op het land zullen afnemen.



Datum:
18 APR 2008
Nummer:
WSV/ **738**

Paginanummer
4

Het Regionaal Ontgrondingenplan Noordzee (RON) is door de Minister van Verkeer en Waterstaat op 20 april 1993 vastgesteld. Dit ontgrondingenplan was gecombineerd met een milieueffectrapportage en voorzag in het beleid ten aanzien van de winning van oppervlaktedelfstoffen in de Noordzee. Het staat bekend als het RON/MER.

Huidig beleid

Inmiddels is het ontgrondingenbeleid waar nodig geactualiseerd. Dit beleid is verwoord in het Regionaal Ontgrondingenplan Noordzee 2 (RON 2) en de Nota Ruimte. Ten aanzien van het zandwinbeleid wordt het gebied buiten de doorgaande N.A.P. – 20 meter dieptelijn (in plaats van de fysieke N.A.P. –20 m dieptelijn) aangewezen voor het winnen van oppervlaktedelfstoffen in de Noordzee. Naast het ondiep en kleinschalig winnen gaat het huidige beleid in op de mogelijkheden van dieptezandwinning ten behoeve van eventuele grote projecten, (diepe) winning van beton- en metselzand en de mogelijkheden van winning van ophoogzand/ suppletiezand in combinatie met beton- en metselzand. Daarnaast wordt de toepassing van overslagputten binnen de doorgaande –20 m lijn niet langer uitgesloten. De Staatssecretaris van Verkeer en Waterstaat heeft in juni 2004 het RON 2 vastgesteld en aan de Tweede Kamer aangeboden. De Minister van Volkshuisvesting, Ruimtelijke Ordening en Milieubeheer heeft op 27 april 2004 de Nota Ruimte vastgesteld. Na behandeling in de Eerste en Tweede Kamer in februari 2006 is de Nota Ruimte in werking getreden. In de Nota Ruimte wordt eveneens benadrukt dat winning van bouwgrondstoffen van nationaal belang is en in beginsel plaatsvindt zeewaarts van de doorgaande NAP –20 meter lijn.

De ministerraad heeft op 8 juli 2005 het Integraal Beheerplan Noordzee 2015 (IBN 2015) vastgesteld en het is vervolgens door de staatssecretaris van Verkeer en Waterstaat mede namens de ministers van Economische Zaken, van Landbouw, Natuur en Voedselkwaliteit en van Ruimtelijke Ordening en Milieubeheer, aan de Tweede Kamer der Staten-Generaal aangeboden. In het IBN 2015 geeft het Rijk aan hoe, voortbouwend op het Noordzeebeleid uit de Nota Ruimte, het beheer van de Noordzee komende 10 jaar gestalte krijgt waarbij rekening is gehouden met de voor het Noordzeebeleid van belang zijnde internationale kaders. Het IBN 2015 is het beheersinstrumentarium voor het Nederlandse deel van de Noordzee en de basis om toekomstige ontwikkelingen, waaronder de aanleg van de Maasvlak 2 inclusief het als compensatie daarvoor in te stellen bodembeschermingsgebied, die op de Noordzee afkomen in goede banen te leiden.

Milieueffectrapport Aanleg Maasvlakte 2

De aanvraag met bijbehorend Milieueffectrapport Aanleg Maasvlakte 2 betreft het winnen van 365 miljoen m³ zand in verband met de aanleg van de Maasvlakte 2 met een diepe winning van minimaal gemiddeld tien meter beneden de zeebodem met een maximum tot 20 meter beneden de zeebodem. De aanvraag is gebaseerd op het Voorkeursalternatief (VKA) uit het milieueffectrapport "Aanleg Maasvlakte 2".

Naast het MER heeft de initiatiefnemer de notitie 'Milieueffectrapportage MV2. Nadere toelichting vragen en opmerkingen Commissie-m.e.r.' opgesteld. Hierin wordt tevens ingegaan op nieuwe gegevens over onder andere de zandkwaliteit en slibgehalte in het wingebied.

De Commissie-m.e.r. is van oordeel dat de essentiële informatie in het MER Aanleg Maasvlakte 2 en de nadere toelichting aanwezig is.

De minimaal gemiddelde winddiepte van 10 meter beneden de zeebodem geeft de randvoorwaarde voor het winningsoppervlak. Het wingebied is groter dan 500 ha. en de



Datum:

18 APR 2008

Nummer:

WSV/ 738

Paginanummer

5

gevraagde hoeveelheid is meer dan 10 miljoen m³ en is derhalve op basis van het Besluit Milieueffectrapportage (categorie C 16.2), m.e.r.-plichtig. Het bij de aanvraag gevoegde MER "Aanleg Maasvlakte 2" maakt als zodanig integraal onderdeel uit van de aanvraag. Het MER is door het bevoegd gezag op 4 april 2007 aanvaardbaar verklaard. Vervolgens is de aanvraag met het MER, tegelijkertijd met de aanvragen voor de overige, voor de aanleg van de Maasvlakte 2 benodigde vergunningen, ter visie gelegd van 20 april tot en met 31 mei 2007.

De initiatiefnemer heeft op basis van de onderzochte zandwinsten scenario's gekozen voor het Voorkeursalternatief (VKA) als basis voor deze aanvraag en de vergunningaanvragen in het kader van de concessieverlening voor de landaanwinning en de Wet beheer rijkswaterstaatswerken. Hierbij zijn op basis van aanvullende milieuoptimalisaties, zowel functioneel als qua milieueffecten, de effecten voor zowel de landaanwinning als de zandwinning zoveel mogelijk gereduceerd. Het enige wezenlijke verschil tussen het MMA en het VKA is de winddiepte. Het bevoegd gezag gaat akkoord met het VKA omdat gezien de geringe ervaring met diepe winning een gemiddelde winddiepte van 10 meter te verkiezen is boven een gemiddelde winddiepte van 20 meter voor de gehele zandwinning. Incidenteel is een lokale winddiepte van 20 meter toegestaan. Bovendien wordt zo het blootleggen van beton- en metselzand voorkomens mogelijk gemaakt. Hiermee wordt voldaan aan de in de PKB PMR 2006 (Beslissing van wezenlijk belang 11) gevraagde aandacht voor de mogelijke combinatie met winning van grof zand ten behoeve van de bereiding van beton- en metselzand.

Het aangevraagde wingebied bestaat uit twee deelgebieden met daartussen de Euro-Maasgeul en heeft een totaal oppervlak van ca. 92 km² waarbinnen de uiteindelijke winputten worden gerealiseerd. In het MER wordt er van uitgegaan dat 60 km² benodigd is bij winputten met een gemiddelde minimale winddiepte van 10 meter beneden de zeebodem.

In het MER is geconstateerd dat op basis van een pakket mitigerende maatregelen zoals in het VKA weergegeven, op enig moment met maximaal 15 sleepzuigers tegelijkertijd gewonnen kan worden. Vanuit ecologisch perspectief is geen voorkeur uit te spreken voor een lager dan wel een hoger wintempo. Langzaam winnen in fase 1 leidt weliswaar tot iets minder effecten op de Voordelta, maar duurt tot 3 jaar langer; bij snel winnen kunnen de optredende effecten in de Voordelta groter zijn, maar duurt de winning en daarmee de totale verstoring in de Voordelta 1 tot 3 jaar korter. Een wintempo van maximaal 150 miljoen m³ per jaar geeft een kleinere kans op een langdurig effect en biedt daarmee genoeg mogelijkheden om het ecologisch systeem zo min mogelijk te belasten.

In welke mate de aan de zandwinning toegeschreven effecten optreden moet blijken uit monitoring van de belangrijkste, uit het in het MER verkregen inzicht in de ingreep-effectketens, monitoringparameters. Voor, tijdens en na de zandwinning moet een monitoring en evaluatieprogramma (MEP Aanleg) uitgevoerd worden om te bepalen hoe de werkelijke effecten zich verhouden tot de voorspellingen in het MER en om informatie te verzamelen ten behoeve van toekomstige projecten.

Conform het MER moet het uit te voeren MEP tevens voorzien in een betere voorspelbaarheid van sommige effecten, antwoorden geven op de in het MER (hoofdstuk 16.5) zandwinning opgenomen centrale vraagstelling en gericht zijn op het aantonen van causale verbanden.

Het bevoegd gezag is verantwoordelijk voor de evaluatie van het MEP. De vergunninghouder wordt middels de verplichting in deze vergunning verantwoordelijk voor het aanleveren van de juiste monitoringinformatie op grond waarvan het bevoegd gezag de evaluatie kan uitvoeren.



Datum:
18 APR 2008
Nummer:
wsv/ **738**

Paginanummer
6

Overwegingen ten aanzien van de aanwijzing van het gevraagde wingebed

Achtergronddocumenten

Het RON/MER, IBV, het RON 2, de Nota Ruimte, het IBN 2015 en het MER "Aanleg Maasvlakte 2" met de Toelichting daarop voorzien in een belangenafweging van de diverse gebruiksfuncties van de Noordzee. De navolgende aspecten worden hierin nader toegelicht.

Ecologie

Sinds 1 oktober 2005 is de Vogel- en Habitatrichtlijn niet meer rechtstreeks van toepassing op de beoordeling van de aanvraag op grond van de Ontgrondingenwet en dient er een vergunning en/of ontheffing op grond van de Natuurbeschermingswet respectievelijk de Flora en Faunawet te worden aangevraagd. Deze vergunningen zijn in dezelfde periode als de aanvraag voor de ontgroning bij het Ministerie van LNV aangevraagd en ter inzage gelegd.

Ingevolge het ontgrondingenbeleid, zoals opgenomen in RON/MER en RON 2, dient zeezandwinning op de Noordzee gepaard te gaan met zo min mogelijk negatieve ecologische consequenties. Tevens is bepaald dat met het RON/MER en het kustverdedigingbeleid de zandwinning buiten de toegangseulen alleen wordt toegestaan in gebieden met een minder rijk bodemleven, zeewaarts van de doorgaande N.A.P. -20 meter dieptelijn en op basis van het RON 2 voor grootschalige winningen 2 kilometer verder zeewaarts van deze dieptelijn. In het algemeen zijn de effecten van de reguliere (kleinschalige) zandwinning op het ecosysteem niet significant.

Overeenkomstig het RON/MER en het RON 2 worden die gebiedsdelen aangewezen die de aantasting van de bodem, de bodemfauna en het verlies aan paaiplaatsen voor vissen tot een minimum beperken. Uitgangspunt is het duurzaam functioneren van het watersysteem Noordzee, de aangrenzende wateren en de kustzone. Het RON 2 geeft aan dat bij diepe winning de nieuwe oppervlakesedimenten niet teveel mogen verschillen van de oorspronkelijke, dat aan de bodem van de put geen verminderde wateruitwisseling met de omgeving mag optreden, waardoor zuurstoftekort zou kunnen ontstaan, dat ecologische herstel van het zandwingebed binnen afzienbare tijd (bijvoorbeeld tien jaar) mogelijk moet zijn en dat het effect op andere gebruiksfuncties minimaal moet zijn.

In het MER Aanleg Maasvlakte 2 is geconstateerd dat het onderscheid tussen mogelijke wingebeden in het zoekgebied niet op grond van de rijkdom van het bodemleven gemaakt kan worden. Vanwege het verlies van materiaal tijdens de winning (fijn zand en slib) zal de top laag van de bodem in de zandwinput na afloop van de zandwinning naar verwachting uit fijn zand (100-150 µm) met 5-10% slib bestaan. Dit is een tijdelijk effect, want over een periode van enkele jaren zal de samenstelling van de top laag in evenwicht raken met de omringende bodem. Als gevolg van de lagere stroomsnelheden in de put zal het slibgehalte waarschijnlijk wat hoger zijn dan in de omgeving. Herstel van de oorspronkelijke morfologie (opvulling) zal echter decennia tot eeuwen duren. Zowel de korte termijn effecten als de lange termijn effecten zullen niet leiden tot een onaanvaardbaar risico voor het mariene milieu.

Uit het MER blijkt dat er bij de juiste putdimensies tot een windiepte van 20 meter geen zuurstofloosheid optreedt en daarom niet zal leiden tot een onaanvaardbaar risico voor het milieu.



Datum:
18 APR 2008
Nummer:
WSV/ **738**

Paginnummer
7

Slib (effecten op beschermde habitats en soorten)

Uit analyses van de verschillende ingreep-effect relaties is gebleken dat het percentage slib dat bij de ontgrondingen vrijkomt de meest bepalende factor is voor de effecten op de natuur.

Aan de hand van de in 2007 uitgevoerde inventarisatie naar *Ensis* en *Spisula* schelpdierbestanden is gebleken dat er geen concentraties *Spisula* of *Ensis* voorkomen in of nabij de zandwingebieden P18G, P18J en P18H (Wageningen IMARES rapport C087/07. Meshelften, halfgeknotte strandschelpen en kokkeis in de Nederlandse kustwateren in 2007).

Slib dat door de zandwinning vrijkomt in het water beperkt de lichtinval. Een toename van slib kan hierdoor een afname van de algengroei veroorzaken. In het voorjaar vermenigvuldigen de algen zich sterk door toename van de lichtintensiteit. Als het water troebeler wordt, kan dit deze voorjaarsbloeï vertragen. Schelpdierlarven eten algen, de voorjaarsbloeï is dan ook belangrijk voor hun groei. Een vertraging in de voorjaarsbloeï kan leiden tot een tijdsverschil met de periode waarin de schelpdierlarven uit hun ei komen, waardoor er minder voedsel voor de larven beschikbaar is. Wanneer de beschikbaarheid van algen een limiterende factor is, heeft dit een verminderde groei bij de larven tot gevolg. In een jaar met ongunstige omstandigheden (veel vertroebeling en weinig zon) kan de door de zandwinning extra ontstane vertroebeling een nadelig effect hebben op de groei van schelpdierlarven in het tweede of derde jaar van de zandwinning. In het monitoringsprogramma zullen de effecten van vertroebeling op schelpdieren worden opgenomen. De groeiachterstand van schelpdieren kan weer negatieve gevolgen hebben voor de Eideerenden in de Voordelta, die op schelpdieren met voldoende vleesgewicht zijn aangewezen. In het MER en de aanvulling is geconstateerd dat deze gevolgen voor eideerenden niet significant zijn.

De Commissie-m.e.r. acht het plausibel dat er geen significante gevolgen voor de (landelijke) staat van instandhouding van de Eideerend zullen optreden als gevolg van de vertroebeling door de zandwinning.

Een toename in troebelheid kan ook gevolgen hebben voor zichtjagers. Uit het MER volgt dat deze effecten niet significant zijn.

Onderzoek naar slibgehalten in het aangevraagde gebied geeft aan dat de slibgehalten veelal lager zijn dan de waarde van 2,5% die in het MER werd gehanteerd bij de berekeningen voor de slibbalans en de vertroebeling. Op een beperkt aantal locaties en op bepaalde dieptes wijken de slibpercentages echter aanzienlijk af en kunnen daar waarden bereiken van 5-25%. Lokaal komen kleilagen voor. De Commissie-m.e.r. wijst er in haar toetsingsadvies op het MER Aanleg en Bestemming Maasvlakte 2 op dat een belangrijk aspect van de zandwinning voor Maasvlakte 2 de noodzaak is om de vertroebeling van de kustwateren als gevolg van het totale proces van zandwinning, transport en aanlanding/dumping zoveel mogelijk te beperken, vanwege de mogelijke nadelige effecten op de natuur. De Commissie-m.e.r. adviseert om in de vergunning voor zandwinning voorwaarden op te nemen ten aanzien van het slibgehalte. Ook merkt de Commissie-m.e.r. op dat een belangrijke manier om de mobilisatie van slib in de waterkolom te beperken, is te kiezen voor zandwingebieden waar de slibgehalten in de zeebodem gering zijn. Bij de aanwijzing van het wingebied is daarmee rekening gehouden. Hierbij is naast het MER en de Toelichting op het MER gebruik gemaakt van meer recente gegevens (TNO-rapport 2007-U-R1203/C. Slibgehalte van het zuidelijke zandwingebied Maasvlakte 2, d.d. 10 december 2007). Naar aanleiding van hoge slibpercentages in het zuidoostelijke deel van het aangevraagde wingebied is, om de effecten te minimaliseren, een deel (P18H-A) van het aangevraagde wingebied uitgesloten van winning. Ook is in het uiterste zuidoosten van het aangevraagde



Datum:
18 APR 2008

Paginanummer
8

Nummer:
WSV/ **738**

gebied een gedeelte van winning uitgesloten (bijlage 1). In het overige deel van het aangevraagde wingebied is het slibgehalte aanvaardbaar.

De toelichting op het MER wijst er op dat zandwinning in het noordelijk deel van het aangevraagde wingebied tot kleinere effecten op de natuur leidt en dat dan bovendien de zekerheid over de effectbandbreedte groter is. Bij het vaststellen van de ontgrondingslocaties in het uitvoeringsplan zal er rekening mee worden gehouden dat het gemiddelde slibgehalte van het op de Noordzee te winnen zand niet meer bedraagt dan 2,5% om de in het MER berekende waarden van vertroebeling en de daaraan gekoppelde mogelijke effecten als een worst-case benadering voor beschermde natuurwaarden te kunnen blijven aanmerken.

Ook de milieukwaliteit van het bodemmateriaal is onderzocht en is beoordeeld als zijnde klasse 0. Dit houdt in dat het slib in de bodem geen hoeveelheid vervuilende stoffen bevat die boven de norm voor schone bodem uitkomt.

Onderwatergeluid

In het MER en de nadere toelichting staat aangegeven dat zeezoogdieren en vissen geen negatieve effecten ondervinden van de zandwinning. Zeezoogdieren vertonen op een afstand van maximaal enkele honderden meters van de zandwinningactiviteit geen gedragsverandering ten gevolge van deze verstoring. Voorts wordt aangegeven dat het effectgebied verwaarloosbaar is ten opzichte van de totale ruimte op zee, en dat trekkende en foeragerende zeezoogdieren kunnen uitwijken naar omliggende gebieden.

De Commissie-m.e.r. onderschrijft dat uit de beperkte literatuur over dit onderwerp moeilijk onderbouwde grenswaarden en dosis-effectrelaties zijn te herleiden.

Vanwege de betekenis van het plangebied voor zeezoogdieren en de onzekerheid over de afstand waarbinnen sprake kan zijn van vermijdingsgedrag adviseert de Commissie-m.e.r. het gedrag van zeezoogdieren gedurende de zandwinning te monitoren. Daartoe zullen in het monitoringprogramma voor de ontgrondingvergunning geluidsmetingen opgenomen worden om de daadwerkelijke geluidsproductie van zandwinning en transport te meten. Deze metingen kunnen dan geconfronteerd worden met de, elders opgedane, kennis over de gevoeligheid van zeezoogdieren voor geluid om het gedrag van zeezoogdieren te bepalen.

Cumulatie

De in het m.e.r. berekende waarden van vertroebeling en de daaraan gekoppelde mogelijke effecten worden als 'worst case' benadering aangemerkt.

Naar oordeel van het bevoegd gezag vallen de permanente cumulatieve effecten van de zandwinning voor de Maasvlakte 2 en van andere zandwinningen (voor ophoog- en suppletiezand) binnen dit 'worst case scenario'. Dit geldt zowel voor de eerste als voor de tweede fase van de zandwinning voor de Maasvlakte 2.

Het cumulatieve effect betreft een tijdelijk effect waarbij na beëindiging van de zandwinning de bodemfauna zich na een aantal jaren zal herstellen. Het door de vergunninghouder uit te voeren MEP zal voorzien in de verdere controle van de effecten op de natuur.

Morfologie

Uit de in het kader van het MER uitgevoerde berekeningen en voorspellingen wordt door de Commissie-m.e.r. aannemelijk geacht dat bij de zeezandwinning voor Maasvlakte 2, buiten de doorgaande N.A.P. -20 meter dieptelijn, geen effecten op de morfologische ontwikkeling van strand en vooroever zijn te verwachten. Er zullen zich in de aangrenzende kustvakken geen problemen voordoen voor de kustverdediging.



Datum:

18 APR 2008

Nummer:

WSV/ **738**

Paginanummer

9

Om morfologische effecten ter plaatse van de winputten te beperken worden aan het ontwerp op grond van het MER voorwaarden gesteld ten aanzien van vorm, diepte en richting ten opzichte van de getijstroom.

De vergunninghouder controleert de bedoelde ontgroning door een monitoringprogramma uit te voeren, waarbij periodieke lodingen plaatsvinden.

Om de zandbank ten noorden van de Bollen van Goeree te ontzien is in het uiterste zuidoosten van het aangevraagde gebied een gedeelte van winning uitgesloten.

Archeologie

Zeezandwinning is een bodemberoerende activiteit waarbij effecten op archeologische waarden zijn te verwachten. In algemene zin zijn de Monumentenwet en de Mijnbouwwet van toepassing. Per 1 september 2007 is de Wet archeologische monumentenzorg van kracht. In deze wet is het internationale Verdrag van Valletta (Verdrag van Malta) geïmplementeerd en wordt voorzien in onderzoek naar de vraag of archeologisch erfgoed in de bodem aanwezig is. Voorafgaande aan de aan te vragen wingebieden worden potentiële wingebieden aan deze wet getoetst. Bij het vastleggen van de T-O-situatie van het wingebied wordt in het wingebied onderzocht of archeologische waarden aanwezig zijn. Waardevolle objecten ter plaatse van c.q. in de omgeving van de zandwinning worden zoveel mogelijk gespaard op basis van speciaal hiervoor opgestelde protocollen voor de zandwinning (zoals beschreven in hoofdstuk 7.7 van de aanvraag en toegelicht in paragraaf 11.5 van het MER en de bijlage Archeologie).

Overige gebruiksfuncties

Het RON/MER, IBV, RON 2, Nota Ruimte, IBN 2015 en het MER "Aanleg Maasvlakte 2" voorzien in een belangenafweging van de diverse gebruiksfuncties van de Noordzee. Ten behoeve van de handhaafbaarheid daarvan en van de in de vergunning opgenomen voorschriften kan door of namens de hoofdingenieur-directeur Rijkswaterstaat Noordzee registratieapparatuur aan boord van de vaartuigen geïnstalleerd worden. De uitkomst van de afweging tussen de diverse (nieuwe) gebruiksfuncties van de Noordzee kan leiden tot het geven van nadere aanwijzingen inzake de winning binnen de genoemde wingebieden.

Uit de PKB PMR (2006) volgt dat bij de uitwerking van alternatieven voor de zandwinning aandacht besteed moet worden aan verschillende uitvoeringsaspecten, zoals: ontgroningdiepte (diepte van de zandwinputten), winlocaties, uitvoeringstechniek en mogelijkheden om met de zandwinning voor Maasvlakte 2 voor te sorteren op eventueel toekomstige winning van grof zand uit diepere lagen in de zeebodem, dat te zijner tijd gewonnen zou kunnen worden om als grondstof te gaan dienen voor de bereiding van beton- en metselzand (PKB PMR (2006) beslissing van wezenlijk belang 11). De lagen grof zand moeten op een dusdanige wijze blootgelegd worden dat op een reële en verantwoorde wijze beton- en metselzand is te winnen. De aanvraag voorziet reeds in het vrij baggeren van winbaar beton- en metselzand in het noordoostelijk deel van het aangevraagde wingebied. De diepte tot waar ter plaatse gewonnen mag worden zal in het uitvoeringsplan nader worden vastgelegd.

Eindbeoordeling van de aanvraag

In het kader van de belangenafweging is bij dit besluit een aantal afwegingen gemaakt.

Door de aanvrager is aangegeven dat de ontgroning in 2 fases zal plaatsvinden en dat uiterlijk eind 2033 de ontgroning beëindigd zal zijn. De eerste fase loopt ruwweg van 2008 tot en met 2023 inclusief 10 jaar onderhoud. In die eerste fase valt de aanleg van de (zachte) zeekering en



Datum:

18 APR 2008

Nummer:

WSV/ 738

Paginanummer

10

het eerste deel van het binnengebied. De tweede fase betreft de aanleg van het tweede gedeelte van het binnengebied en zal plaatsvinden tussen 2013 en uiterlijk 2033. Voor de eerste fase is totaal 290 miljoen m³ nodig en voor de tweede fase 75 miljoen m³. Met de daadwerkelijke zandwinning mag pas aangevangen worden als een door de initiatiefnemer opgesteld uitvoeringsplan en monitoringsplan is goedgekeurd door de hoofdingenieur-directeur. In het uitvoeringsplan zal nader ingegaan worden op de benodigde volumes tijdens bovengenoemde fases.

Het RON/MER, IBV, RON 2, Nota Ruimte, IBN 2015 en het MER "Aanleg Maasvlakte 2" voorzien in een optimale afstemming met de andere gebruiksfuncties van de Noordzee, zowel in ruimte als tijd. Het MER Aanleg Maasvlakte 2 geeft aan dat de effecten van zandwinning in het betreffende deel van de Noordzee met inachtneming van een pakket mitigerende maatregelen zoals in het VKA weergegeven op de korte termijn niet significant zijn en de effecten op de lange termijn nihil dan wel verwaarloosbaar zijn.

Gelet op de in de vergunningaanvraag gevraagde te winnen hoeveelheid zand, de ligging van het gebied (zeewaarts van de doorgaande N.A.P. -20 meter dieptelijn) en de in dit gebied voorkomende zandkwaliteit wordt, met inachtneming van de in de vergunning opgenomen voorschriften, de ontgronding toegestaan binnen de vakken P18G, P18H en P18J zoals aangegeven op de bij deze vergunning behorende tekening (bijlage 1).

Uiteraard moet ook hetgeen in het uitvoerings- en monitoringsplan is gesteld als werkwijze c.q. onderzoek, daadwerkelijk conform de hoofdingenieur-directeur van Rijkswaterstaat Noordzee verleende goedkeuring worden uitgevoerd. Indien vergunninghouder geen gevolg geeft aan de verplichting om de plannen na te komen handelt zij daarmee in strijd met de vergunning (voorschriften). Indien uit de rapportage dan wel het toezicht blijkt dat geen of onvoldoende onderzoek heeft plaatsgevonden naar de effecten van de vergunde activiteiten, bestaat aanleiding om bestuursrechtelijke dan wel strafrechtelijke instrumenten in te zetten. In de Ontgrondingenwet in samenhang gezien met hoofdstuk 5 van de Algemene wet bestuursrecht, is de grondslag voor bestuursrechtelijk optreden vastgelegd.

4. WIJZIGINGEN T.O.V. DE ONTWERPBESCHIKKING EN REACTIES OP ZIENSWIJZEN

4.1 Ambtshalve wijzigingen.

Naast enkele redactionele wijzigingen zijn de volgende voorwaarden ambtshalve gewijzigd in inhoudelijke zin:

- artikel 3, lid 5 en lid 7 in het ontwerpbesluit:

Ingevolge artikel 4:13 van de Algemene wet bestuursrecht heeft een bestuursorgaan de plicht om – indien geen wettelijke beslistermijn is gesteld – binnen een redelijke termijn, doch in ieder geval binnen 8 weken na ontvangst van een aanvraag, een besluit te nemen. Op grond van artikel 4:14, derde lid, van de Awb dient een bestuursorgaan in het geval de beschikking niet binnen acht weken kan worden gegeven, de aanvrager daarvan in kennis stellen en daarbij een redelijke termijn te noemen waarbinnen de beschikking wel tegemoet kan worden gezien. Op grond van deze bepalingen moet de Staatssecretaris van Verkeer en Waterstaat tijdig een besluit nemen over de ter goedkeuring voorgelegde plannen, op straffe van een mogelijke ingebrekestelling en een rechterlijke uitspraak terzake indien het bestuursorgaan zich niet aan de termijn houdt. Afwijzing van de aanvraag "van rechtswege" is onjuist, omdat er in ieder geval



Datum:

18 APR 2008

Nummer:

WSV/ 738

Paginanummer

11

alsnog een gemotiveerd besluit op de aanvraag moet volgen. Artikel 3, lid 5 en 7 zijn hierop aangepast.

- artikel 3 lid 6 sub C :

De monitoring wordt uitgevoerd om te bepalen hoe de werkelijke effecten zich verhouden tot de voorspellingen in het MER Aanleg Maasvlakte 2. Daartoe zijn in de vergunning voorschriften opgenomen betreffende de monitoring.

De voorschriften in de ontwerpbeschikking bevatten enkele inhoudelijk niet juiste uitvoerings-eisen. Artikel 3, lid C1 en C6 zijn hierop aangepast.

De ontwerpbeschikking liet te weinig ruimte voor een aanpassing van het monitoringsplan aan andere dan genoemde metingen, meettechnieken, meetfrequenties of meetlocaties. De ambtelijke wijzigingen maken een dergelijke aanpassing beter mogelijk, mits goed gemotiveerd en goedgekeurd door het bevoegd gezag. Artikel 3 lid 6 sub C is in deze zin gewijzigd.

De ontwerpbeschikking was te rigide in het vaststellen van de inhoud en de frequentie van de rapportageverplichting. Artikel 3 lid 9 is hierop aangepast.

4.2 Reactie op zienswijzen en daaruit volgende wijzigingen

Op de ontwerpbeschikking zijn binnen de daarvoor geldende wettelijke termijn zienswijzen ingediend door het Productschap Vis d.d. 6 februari 2008 (kenmerk 0135/31.20/CM/TH), Stichting de Noordzee d.d. 14 februari 2008 (kenmerk 051.08/jd) en Milieudefensie d.d. 14 februari 2008 (zonder kenmerk) en de Milieufederatie Zuid-Holland d.d. 11 februari 2008 (kenmerk PB 405.2/08.029).

De ingediende zienswijzen met de reacties van het bevoegd gezag zijn als volgt te rubriceren:

De zienswijzen van het Productschap Vis

1. De visserijsector maakt zich zorgen over de mogelijke (cumulatieve) negatieve effecten van zand- en grindwinning in de Noordzee op bodemdieren, paai- en opgroeigebieden en vislarven (met name van tong, schol en haring).
2. Op grond van het document '*Milieu-effectrapport MV2. Nadere toelichting op vragen en opmerkingen Commissie-m.e.r.*' en de passage in de ontwerpbeschikking op grond van de Ontgrondingenwet, vraagt de inspreker om de effecten op de schelpdieren in de Voordelta goed te monitoren. Uit genoemde documenten valt volgens de inspreker niet uit te sluiten dat negatieve effecten optreden op de groei van schelpdieren. Voor de schelpdiervisserij in de Voordelta zou dit een inkomstenderving kunnen inhouden.
3. Daarnaast vraagt de inspreker bij herhaling om het vislarventransport op te nemen in het monitoringsplan. In de strategische milieubeoordeling PKB is destijds geconcludeerd dat 'de impact van de landaanwinning op de hoeveelheid vislarven die de Noordzeekustzone en Waddenzee bereikt en het moment dat de vislarven in deze gebieden arriveren, verwaarloosbaar is'. Het productschap is van mening dat deze impact niet zo stellig van de hand gewezen kan worden.
4. Productschap Vis verzoekt om te voorzien in een schaderegeling indien als gevolg van ontgrondingen negatieve effecten voor de visserij optreden door veranderingen in het vislarventransport of de grootte van het bevisbare schelpdierbestand.



Datum:

18 APR 2008

Nummer:

WSV/ 738

Paginanummer

12

Ad 1.

Bij het inschatten van de effecten van Maasvlakte 2 (inclusief zandwinning) op vissen vormt niet de eventuele invloed op paai- en opgroeigebieden het beoordelingscriterium, maar de totale omvang van de populaties van bepaalde belangrijke (commerciële) vissoorten. Hoewel substantiële effecten op paai- en opgroeigebieden in theorie tot effecten op totale populaties zouden kunnen leiden, zijn effecten van Maasvlakte 2 hierop niet te verwachten. De belangrijkste opgroeigebieden voor tong, schol en haring liggen in de Nederlandse kustzone, de Waddenzee en de estuaria (o.a. Westerschelde). Jonge vissen zouden daar eventueel in hun groei kunnen worden beperkt bij een te geringe hoeveelheid beschikbaar voedsel als gevolg van afgenomen algenbiomassa. De effecten op de algenbiomassa, de natuurlijke jaarlijkse variatie in aanmerking genomen, zijn echter beperkt. Dit betekent dat de effecten op opgroeiende vis nog beperkter zijn (er is immers in de kustzone en Voordelta altijd wel genoeg voedsel). Bovendien speelt juist in de zeer ondiepe delen van de kustzone de productie van bodemalgen in het voedselweb een zeer belangrijke rol. Deze wordt niet door de zandwinning beïnvloed. Ook moet in aanmerking worden genomen dat het door de zandwinning voor Maasvlakte 2 beïnvloede deel van de kustzone voor een gering deel verantwoordelijk is voor de totale productie van commerciële vissoorten. Zo is voor schol het grootste deel van de productie in de Noordzee afkomstig uit de Waddenzee. Maasvlakte 2 heeft hier geen invloed op. Ook voor haring en tong geldt dat er veel meer opgroeigebieden rond de Noordzee zijn dan alleen het mogelijk beïnvloede deel van de Hollandse kust. De eventuele invloed op paaigebieden die uiteindelijk zou doorwerken op populaties wordt als verwaarloosbaar ingeschat. De paaigebieden zijn veel groter dan de zandwinlocatie voor Maasvlakte 2 en liggen er grotendeels buiten. Een invloed van de toch al relatief kleine zandwinlocaties is daarom niet te verwachten. De totale paaibio-massa zal niet worden beïnvloed als het slibgehalte door de zandwinning tijdelijk is verhoogd. Ook vislarven ondervinden geen hinder van eventueel verhoogde slibconcentratie in het water, aangezien zij geen filterfeeders zijn, zoals gebleken is uit de eerste resultaten van de 0-meting voor de effecten van de zandwinning.

In het MER Aanleg Maasvlakte 2 is aangegeven dat permanente cumulatieve effecten van zandwinning voor Maasvlakte 2 en additionele zandwinningen zijn uitgesloten.

Ad 2.

De tijdelijke toename van de slibconcentratie als gevolg van de zandwinning voor Maasvlakte 2 kan in het meest ongunstige geval leiden tot een afname van het vleesgewicht van schelpdieren van 10% in één enkel jaar. De veel grotere natuurlijke variatie in aanmerking genomen zal het niet mogelijk zijn door middel van monitoring van de schelpdieren een dergelijk, relatief klein en mogelijk in een enkel jaar optreden effect aan te tonen. Wel zal in het beïnvloedingsgebied van de zandwinning de toename van de slibconcentraties en de effecten op het doorzicht en de algenbloei worden geëvalueerd om de in het MER en in de toelichting op het MER gedane aannamen te verifiëren.

Ad 3.

Monitoring van het transport van vislarven is niet nodig, gelet op de in de zienswijze reeds aangehaalde bevindingen in de Strategische Milieubeoordeling/Passende beoordeling Landaanwinning en het bijbehorende deelrapport Speciale beschermingszones Waddenzee en Noordzeekustzone. Hieruit blijkt dat voor vislarven van onder meer Haring, Schol en Tong geen effect zal optreden op het percentage jonge vis dat de Waddenzee bereikt. Ook het tijdstip waarop de vislarven arriveren in de Waddenzee zal niet veranderen als gevolg van de



Datum:

18 APR 2008

Nummer:

WSV/ 738

Paginanummer

13

landaanwinning. Deze bevindingen zijn gebaseerd op modelberekeningen die specifiek op dit project zijn geijkt, aangevuld met nieuw ontwikkelde modeltoepassingen. De eisen aan de winput voor de zandwinning zijn van dien aard dat de natuurlijke transportprocessen doorgang vinden. De zandwinning geeft hierdoor geen aanleiding tot monitoring van het larventransport.

Ad 4.

Vanwege de uiteenlopende schadeorzaken en verschillende bevoegde overheden die bijdragen aan realisatie van de Maasvlakte 2 is besloten om één schaderegeling voor Maasvlakte 2 te maken. Met deze (beleids)regeling wordt beoogd één centrale commissie in te stellen waar alle met Maasvlakte 2 samenhangende verzoeken om schadevergoeding kunnen worden ingediend. Deze schadecommissie – bestaande uit specifieke deskundigen – heeft een adviserende rol richting de betrokken bestuursorganen.

Verzoeken om nadeelcompensatie als gevolg van de aanleg van Maasvlakte 2 kunnen verschillende grondslagen hebben (bijv. artikel 31 Natuurbeschermingswet of de Regeling nadeelcompensatie Verkeer en Waterstaat 1999). Ten aanzien van de schade als gevolg van de zandwinning voor Maasvlakte 2 neemt Rijkswaterstaat de Regeling nadeelcompensatie Verkeer en Waterstaat 1999 als uitgangspunt. Deze Regeling borgt dat de beoordeling van het verzoek om vergoeding van onevenredige schade volgens vaststaande criteria en beoordelingsmethoden plaatsvindt. Het is vaststaande jurisprudentie dat voor nadeelcompensatieclaims in een (mogelijk) schadeveroorzakend besluit kan worden verwezen naar een algemeen aanvaarde schaderegeling, zoals de Regeling nadeelcompensatie Verkeer en Waterstaat 1999.

De zienswijzen van de Milieufederatie Zuid-Holland

1. De Milieufederatie Zuid-Holland, mede namens Rotterdams Milieucentrum, dringt er bij bevoegd gezag op aan de aanbevelingen uit het toetsadvies van de Commissie-m.e.r. integraal over te nemen in het besluit, omdat ze een waardevolle aanvulling betekenen op de MER-en en het monitoring- en evaluatieprogramma.

Ad 1.

De Commissie-m.e.r. heeft in haar toetsingsadvies van 5 december 2007 over het MER Aanleg en het MER Bestemming een aantal aanbevelingen heeft gegeven voor het bevoegd gezag. De voor deze vergunning van belang zijnde adviezen worden hieronder aangehaald.

- De Commissie adviseert het bevoegd gezag na te gaan hoe de regionale monitorings- en evaluatieprogramma's en de landelijke monitoring elkaar onderling kunnen versterken.

Er moet door de vergunninghouder een monitoringsplan worden opgesteld en uitgevoerd, om te bepalen hoe de werkelijke effecten zich verhouden tot de voorspellingen in het MER en om informatie te verzamelen voor geconstateerde leemten in kennis. Dit monitoringsplan dient bij Rijkswaterstaat te zijn ingediend en goedgekeurd voordat met de uitvoering wordt gestart. Nadat het monitoringsplan van de vergunninghouder door het bevoegd gezag is goedgekeurd, zal dit worden opgenomen in het Monitorings- en evaluatieprogramma (MEP) Aanleg, waarbij afstemming tussen de verschillende bij de aanlegbesluiten betrokken bestuursorganen plaatsvindt. Op grond van artikel 7.39 Wet milieubeheer (Wm) dienen milieugevolgen van de betrokken activiteit voor het milieu door het bevoegd gezag zelf te worden geëvalueerd. In artikel 7.40 (Wm) is bepaald dat



Datum:

18 APR 2008

Nummer:

WSV/ 738

Paginanummer

14

de initiatiefnemer hiervoor wel desgevraagd alle medewerking moet verlenen en alle inlichtingen moet verstrekken die redelijkerwijs nodig zijn.

Omdat de aanbeveling van de Commissie m.e.r. wordt onderschreven is inmiddels een 'Raamwerk Monitorings- en evaluatieprogramma Aanleg Maasvlakte 2' opgesteld, waarin de evaluatievragen voor het bevoegd gezag alsmede de fasering van de evaluatie zijn te vinden. Via de evaluatie wordt ook nagegaan of aan de verplichting tot natuurcompensatie is voldaan. Voordat met de werkzaamheden wordt begonnen, zal een nulmeting zijn uitgevoerd, die als referentiekader zal dienen voor de evaluatie.

Mochten de uitkomsten van de monitoring en evaluatie hiertoe aanleiding geven dan zal worden bezien welke maatregelen nodig zijn om ongewenste effecten te voorkomen of te beperken.

In artikel 3, lid 6 sub C 10 en 11, is bepaald dat de Staatssecretaris van Verkeer en Waterstaat verantwoordelijk is voor de uiteindelijke evaluatie van de gegevens die door vergunninghouder zijn verzameld in het kader van de monitoring.

- Om zeker te stellen dat het MER ten grondslag kan liggen aan het besluit, adviseert de Commissie om in de vergunning voor de zandwinning voorwaarden op te nemen ten aanzien van het slibgehalte.

In dit besluit is in de overwegingen ten aanzien van de aanwijzing van het aangevraagde wingebied gesteld dat bij het vaststellen van de ontgrondingslocaties in het uitvoeringsplan als randvoorwaarde geldt dat het gemiddelde slibgehalte van het op de Noordzee te winnen zand niet meer bedraagt dan 2,5 %. Zo blijven de in het MER berekende waarden van vertroebeling en de daaraan gekoppelde mogelijke effecten als een 'worst case' benadering voor beschermde natuurwaarden gelden.

In art. 2, lid 3 is, binnen het aangevraagde gebied, een deelgebied met hoge waarden voor het slibgehalte en kleilagen uitgesloten van winning. Om dezelfde reden is de zuidoostelijke begrenzing van het aangevraagde gebied aangepast.

- Vanwege de betekenis van het plangebied voor zeezoogdieren en de onzekerheid over de afstand waarbinnen sprake kan zijn van vermijdingsgedrag adviseert de Commissie het gedrag van zeezoogdieren gedurende de zandwinning te monitoren.

In de Passende Beoordeling is door middel van een 'worst case' benadering vastgesteld dat de effecten zeer beperkt en op het niveau van (lokale) populaties verwaarloosbaar zijn. Op basis van art. 3 lid 6 C sub 7 zal in het kader van de monitoringsprogramma's de 'worst case' vergeleken worden met de werkelijk optredende geluidsniveaus. Gezien het feit dat er uitgegaan is van een 'worst case' benadering bestaat geen aanleiding om op dit punt om verder onderzoek te vragen.

De zienswijzen van Stichting de Noordzee

1. Op pagina 6 wordt onder het kopje MER Aanleg Maasvlakte 2 beschreven dat uitgegaan wordt van het VKA. Hierbij wordt tevens aangegeven, dat beton- en metselzandvoorkomens mogelijk worden blootgelegd. De Stichting De Noordzee is het niet duidelijk, in hoeverre rekening wordt gehouden met het daadwerkelijk winnen van beton- en metselzand. Dit zal namelijk consequenties hebben voor de totale zandwinning in het gebied, het totale effect (het areaal waar dieper wordt gewonnen neemt toe) en eventuele



Datum:
18 APR 2008
Nummer:
WSV/ **738**

Paginnummer
15

- mitigatie of compensatie. Inspreker verzoekt hier duidelijkheid in te scheppen en de beton- en metselzandwinning en effecten daarvan integraal mee te nemen.
2. Stichting De Noordzee, stelt de volgende aanpassingen voor:
 - Artikel 1.7: een nadere specificatie is nodig ten aanzien van onder meer type, volume, en andere relevante kenmerken van de 15 sleepopperzuigers die gelijktijdig aan het werk mogen zijn.
 - Artikel 3.6.A uitvoeringsplan: er dient ook rekening te worden gehouden met de vaarroutes naar de zandwinplek en naar de losplaats. Uit het MER suppletiezand 2008-2012 blijkt dat door daar rekening mee te houden, effecten van verstoring verminderd kunnen worden
 3. Op basis van het monitoringplan voor de effecten van zandwinning voor de Maasvlakte 2 en nader onderzoek in het kader van de winning van suppletie- en ophoogzand wordt verzocht om de programma's goed op elkaar aan te laten sluiten en hier in deze vergunning expliciet een zinsnede over op te nemen
 4. In artikel 3, onderdeel C 7. zou ten aanzien van het monitoringsplan inzake de effecten van onderwatergeluid op zeezoogdieren tevens onderzoek geëist moeten worden naar het gedrag van zeezoogdieren (zeehonden en bruinvissen) tijdens de zandwinning (zie ook p.9 bij de overwegingen). Inspreker is tevens van mening dat het geluid van winning, transport en aanleg gezamenlijk moet worden onderzocht.

Ad 1.

Er worden lagen met beton- en metselzand voorkomens blootgelegd om latere winning van dit zand mogelijk te maken. Dit betekent dat de winning van zand voor Maasvlakte 2 op die locatie tot de diepte van het niveau van de lagen met beton- en metselzand zal plaatsvinden en niet dieper. Zie artikel 1 lid 6 van dit besluit. Het areaal waar dieper gewonnen wordt zal bij daadwerkelijke winning van beton- en metselzand niet toenemen, maar een locatie waar zand voor Maasvlakte 2 gewonnen is, zal verder verdiept worden. De termijn waarop daadwerkelijke winning van beton- en metselzand zal plaatsvinden, is niet bekend.

Het daadwerkelijk winnen van zand dat geschikt is om beton- en metselzand van te maken, maakt geen onderdeel uit van de door het Havenbedrijf Rotterdam aangevraagde zandwinactiviteiten. Omdat vervolgens de grondslag van de aanvraag niet mag worden verlaten, betekent dit dat de feitelijke winning van het zand, dat geschikt is om beton- en metselzand van te maken, niet is opgenomen in de vergunning.

Bovendien zal mettertijd voor grootschalige diepe winning van beton- en metselzand ingevolge het Besluit m.e.r. een aparte m.e.r.-procedure doorlopen moeten worden.

Ad 2.

Het is niet nodig een nadere specificatie van de schepen in de vergunning op te nemen. Alle in te zetten sleepoppers moeten voldoen aan de eisen van MARPOL Annex VI en moeten onder het vlak overvloeien. Omdat het volume van de in te zetten schepen is gekoppeld aan de uitvoering van de werkzaamheden, zullen schepen van verschillende beuninhoud ingezet worden. In art. 3, lid 6A sub 6 van dit besluit is aangegeven dat de specificaties van de sleepoppers en overig winmaterieel opgenomen moeten worden in het goed te keuren uitvoeringsplan.

In tegenstelling tot de locaties uit het MER Suppletiezand liggen bij de uitvoering van de zandwinning voor Maasvlakte 2 geen verstoringgevoelige gebieden (rustplaatsen) tussen de



Datum:

18 APR 2008

Nummer:

WSV/ 738

Paginanummer

16

winlocatie en de stortlocatie. In het uitvoeringsplan zal rekening gehouden moeten worden met de zodanige keuze van vaarroutes dat de effecten van verstoring verminderd kunnen worden.

Ad 3.

Er wordt naar gestreefd de monitoringsplannen voor de verschillende zandwinningen op elkaar af te stemmen. Bovendien wordt zoveel mogelijk gebruik gemaakt van bestaande monitoringsprogramma's. In de vergunning zal hierover een zinsnede worden opgenomen in art. 3, lid 6 sub C.

Ad 4.

In de Passende Beoordeling is door middel van een 'worst case' benadering vastgesteld dat de effecten op zeezoogdieren zeer beperkt en op het niveau van (lokale) populaties verwaarloosbaar zijn. Op basis van art. 3, lid 6 C, sub 7. zal de 'worst case' vergeleken worden met de werkelijk optredende geluidsniveaus. Gezien het feit dat er uitgegaan is van een 'worst case' benadering bestaat geen aanleiding om op dit punt om verder onderzoek te vragen.

Bij de monitoring wordt zowel het geluid van de winning, van het transport als van het aanbrengen van het zand betrokken. In de vergunning (artikel 3 lid 6 sub C7) zullen deze drie (deel)activiteiten expliciet genoemd worden.

De zienswijzen van Milieudefensie

1. Milieudefensie vreest voor onherstelbare schade aan beschermde habitats en soorten ten gevolge van de zandwinning, waardoor bestaande stromingen kunnen wijzigen en slib in het water vrijkomt. Bij het winnen van zand in de Voordelta kunnen bovendien schadelijke neveneffecten optreden als gevolg van het vrijkomen van verontreinigde stoffen in de bodem. Uit de Passende Beoordeling van 5 april 2007 blijkt dat het onderzoek naar verontreinigen in de zeebodem zich heeft beperkt tot het bemonsteren van slechts zeven locaties binnen het gebied dat voor de zandwinning is voorzien. Hierdoor is onvoldoende uitgesloten dat verontreiniging van het zeewater door de zandwinning op zal treden.
2. Uit de stukken blijkt daarnaast dat de locatie waar zand zal worden gewonnen nog steeds niet precies bekend is. Hierdoor is het onmogelijk om te bepalen wat de gevolgen van deze activiteiten voor beschermde gebieden en soorten zullen zijn en of en zo ja, hoe deze gevolgen kunnen worden gecompenseerd. Dat de locatie van zandwinning zodanig moet worden gekozen dat het slibgehalte niet meer dan 2,5% bedraagt, biedt geen garantie dat schadelijke gevolgen worden voorkomen, omdat onvoldoende meetpunten zijn gehanteerd in het onderzoek naar zandwinlocaties. Hierdoor kan niet worden vastgesteld in welk gebied het slibgehalte lager is dan het voornoemde percentage.

Ad 1.

Door de zandwinning wordt de bestaande stroming ter plaatse van de zandwinput en directe omgeving nauwelijks en daarbuiten helemaal niet gewijzigd. Er zullen geen effecten op beschermde soorten en habitats optreden tengevolge van stromingsveranderingen door zandwinning. Het vrijkomende slib heeft volgens het MER en de toelichting daarop geen significant effect op beschermde soorten en habitats en zal geen onherstelbare schade aanrichten. De slibgehalten in het water zullen gemonitord worden om de aannamen in het MER en de toelichting daarop te verifiëren.



Datum:
18 APR 2008

Paginanummer

17

Nummer:
WSV/ **738**

Er is op uitgebreide schaal onderzoek gedaan naar verontreinigingen in het voor zandwinning aangevraagde gebied. De zeven locaties geven een representatief beeld van de kwaliteit van de zeebodem. In dit verband wordt verwezen naar naar Bijlage Natuur bij MER A, p. 35.

Ad 2.

Er is uitgebreid onderzoek gedaan naar het slibgehalte van de zeebodem in het voor zandwinning aangevraagde gebied. Door dit onderzoek is goed bekend op welke locaties en diepten hoeveel slib in de bodem voorkomt. Op grond van deze gegevens is binnen het aangevraagde gebied een gebied uitgesloten voor zandwinning, omdat er te hoge percentages slib en/of kleilagen voorkomen. Naar het betreffende onderzoeksrapport is in de overwegingen bij onderhavige vergunning verwezen.

5. BESLUIT

De Staatssecretaris van Verkeer en Waterstaat verleent, op grond van de bij dit besluit behorende overwegingen en met de hieronder volgende voorschriften, aan Havenbedrijf Rotterdam N.V., verder genoemd de vergunninghouder, vergunning op grond van de Ontgrondingenwet voor het van 1 juni 2008 tot en met 31 december 2033 winnen van maximaal 365 miljoen m³ zeezand in de vakken P18G, P18H en P18J van de Noordzee, binnen het blok P18 en gedeeltelijk S3 zoals bedoeld in de Mijnbouwwet.



Datum:
18 APR 2008
Nummer:
WSV/ **738**

Paginanummer
18

6. VOORSCHRIFTEN

Artikel 1: vergunde activiteiten en randvoorwaarden

1. Hoofdstuk 3, 4 en 5 van de aanvraag en de daarin genoemde bijlagen zijn onderdeel van deze vergunning. De ontgrondingen dienen te worden uitgevoerd op de daarin beschreven wijze en binnen de daarin beschreven gebieden en randvoorwaarden, voor zover daarvan in de navolgende voorschriften niet wordt afgeweken.
2. Hoofdstuk 7 van de aanvraag en de daarin genoemde bijlagen zijn onderdeel van deze vergunning. De effecten van de ontgrondingen moeten kleiner zijn dan of gelijk zijn aan de daarin beschreven effecten, voor zover daarvan in de navolgende voorschriften niet wordt afgeweken.
3. Paragraaf 8.2 (Monitoring) van de aanvraag en de daarin genoemde bijlagen zijn onderdeel van deze vergunning, voor zover daarvan in de navolgende voorschriften niet wordt afgeweken.
4. De ontgrondingen mogen alleen worden uitgevoerd in de vakken P18G, P18H en P18J, zoals in coördinaten vastgelegd op de bij dit besluit behorende tekening NZWS 2007-0063. De hoofdingenieur-directeur kan een bepaald gedeelte van deze vakken uitsluiten van ontgroning, en/of een ander gedeelte van deze vakken aanwijzen voor ontgroning.
5. In de vakken P18G en P18H, dan wel per daarbinnen gelegen deelgebied dient te worden ontgrond tot een gelijkmatige gemiddelde diepte van minimaal 10 en maximaal 20 meter beneden oorspronkelijke bodemligging, zoals vastgelegd in de in art. 3 genoemde T-0 metingen.
6. In vak P18J dient zand te worden gewonnen boven de in dit vak aangetoonde beton- en metselzandvoorkomens. De lagen grof zand moeten op een dusdanige wijze blootgelegd worden dat op een reële en verantwoorde wijze beton- en metselzand is te winnen. De diepte tot waar ter plaatse gewonnen mag worden zal in het uitvoeringsplan nader moeten worden vastgelegd. Overleg met de contactambtenaar kan leiden tot het geven van nadere aanwijzingen inzake de winning op deze locaties.
7. Het ontgronden mag geschieden met maximaal 15 sleephopperzuigers tegelijkertijd. Deze dienen elk uitgerust te zijn met een door de hoofdingenieur-directeur goedgekeurd registratiesysteem ter bepaling van de tonnen droge stof, of het aantal m³ grond in het beun per vaart naar de landaanwinning.
8. Ter beperking van de bijdrage aan de luchtverontreiniging dienen alle hopperzuigers te voldoen aan de vereisten zoals vastgelegd in ANNEX VI van het MARPOL-verdrag.
9. Alle hopperzuigers dienen voorzieningen te hebben ter beperking van de hun bijdrage aan de slibconcentraties in het bovenste deel van de waterkolom.
10. De vergunninghouder is verplicht de ontgrondingen uit te voeren conform het door de hoofdingenieur-directeur goedgekeurd uitvoeringsplan en monitoringsplan, zoals omschreven in artikel 3 van deze voorschriften.
11. Door de hoofdingenieur-directeur gegeven aanwijzingen of instructies moeten direct worden opgevolgd.



Datum:

18 APR 2008

Nummer:

WSV/ 738

Paginanummer

19

Artikel 2: verboden (win)gebieden

1. Er mag geen zandwinning plaatsvinden nabij of in levende schelpenbanken.
2. Bij een windiepte tot 2 meter is het ontgronden alsmede het ankeren van vaartuigen binnen een afstand van 500 meter van in gebruik zijnde kabels, zinkers en buizen verboden. Per meter diepere winning dient deze afstand met 10 meter te worden vergroot.
3. Er mag geen zand gewonnen worden binnen het van zandwinning uitgesloten deelgebied P18H-A gelegen binnen vak P18H zoals weergegeven op tekening NZWS 2007-0063 met bijbehorende coördinaten (bijlage 1).
4. Er mag niet eerder zand worden gewonnen in vak P18E dan na 1 september 2009, zijnde de datum van expiratie van de eerder aan een derde afgegeven vergunning voor winning in dit gebied in samenhang met de dan gerealiseerde uitputting (2 meter) van dit vak.

Artikel 3: informatievoorziening, monitoring en rapportage

1. De vergunninghouder wijst één of meer personen aan die in het bijzonder belast zijn met het toezicht op de naleving van het bij dit besluit bepaalde. De vergunninghouder deelt de hoofdingenieur-directeur uiterlijk 4 weken voor de aanvang van de werkzaamheden de naam, het adres en het telefoonnummer mede van degene(n) die in het bijzonder belast zijn met het toezicht op de naleving van het bij dit besluit bepaalde. Wijziging van de bedoelde personen dient onmiddellijk te worden gemeld aan de hoofdingenieur-directeur.
2. Indien de vergunninghouder kabels, leidingen of andere voorwerpen aantreft die niet op zijn hydrografische kaart zijn aangegeven, stelt hij de hoofdingenieur-directeur hiervan onmiddellijk in kennis, met schriftelijke opgave van de coördinaten van hetgeen is aangetroffen.
3. Indien de vergunninghouder voornemens is de ontgroning van een locatie te beginnen of te hervatten, stelt hij de hoofdingenieur-directeur daar ten minste twee weken van te voren schriftelijk in kennis. Indien de vergunninghouder voornemens is de ontgroning van een locatie langer dan één maand te onderbreken, stelt hij de hoofdingenieur-directeur daarvan eveneens ten minste twee weken van te voren schriftelijk in kennis.
4. De vergunninghouder begint niet eerder met ontgronden dan na schriftelijke goedkeuring van het uitvoeringsplan en monitoringsplan alsmede de wijzigingen daarop en de te verstrekken gegevens aan de hoofdingenieur-directeur. Aan de goedkeuring kunnen voorwaarden worden verbonden.
5. De vergunninghouder dient daartoe uiterlijk 8 weken voor de start van de werkzaamheden ter goedkeuring het uitvoeringsplan en monitoringsplan, T-0 metingen, financiële en organisatorische gegevens in, die in overleg met de hoofdingenieur-directeur (de afdeling Handhaving in samenspraak met de contactambtenaar) tot stand zijn gekomen.
6. De in lid 5 genoemde plannen en gegevens betreffen de volgende zaken:
 - A. **Een uitvoeringsplan**, waarin de in artikel 1 genoemde uitgangspunten en voorwaarden in acht worden genomen, alsmede de mogelijke mitigerende maatregelen om de natuur op zee – voor zover niet reeds beschermd op grond van andere regelgeving - zo weinig als redelijkerwijs nodig en mogelijk te belasten. In dat plan worden tenminste de volgende aspecten beschreven:
 1. aanleg van winputten met een totale omvang van maximaal 60 km².
 2. de ontgrondingslocaties waarbij beleidsmatig de voorkeur uitgaat naar (deel)gebieden en dieptes waarmee onderliggende voorraden beton- en metselzand winbaar wordt gemaakt.



Datum:

18 APR 2008

Nummer:

WSV/ 738

Paginanummer

20

3. nadere specificering van vorm zandwink (L/B < 3) oriëntatie (bij voorkeur niet in de sector 15-45° tegen de klok in gedraaid t.o.v. de dominante getijstrooming) en met een helling tussen 1:7 en 1:10.
 4. bovenstrooms zandwinnen (wisselende winlocaties vanwege eb en vloed) teneinde de overvloed-effecten zo veel mogelijk te reduceren door sedimentatie van de overvloed in de winput
 5. de fasering van de winning (wanneer, binnen welke deelgebieden en welke hoeveelheden in het wingebied worden gewonnen).
 6. de namen, soort, vermogen, bouwjaar, milieutechnische voorzieningen en de specificaties van de in te zetten sleepopperzuigers en overig winmaterieel
 7. keuze van het juiste overige materieel met redelijkerwijs minimale effecten ten aanzien van ten minste de vertroebeling, onderwatergeluid (d(B)A bronvermogen) en bronemissies
- B. De morfologische en archeologische T-0 metingen en de T-0 metingen voor de in het kader van het monitoringsplan vast te leggen ecologische aspecten in het win-, invloeds- en referentiegebied.
- C. Een **monitoringsplan**, zoals beschreven in hoofdstuk 8.2 van de aanvraag. Uitgaande van de T-0 metingen moeten daarmee de fysische en ecologische effecten in en het herstel van het win- en invloedsgebied worden bepaald. Tevens moeten daarmee de ontwikkelingen in het referentiegebied worden bepaald. In het monitoringsplan worden tenminste de onderstaande onderzoekthema's op navolgende wijze opgenomen:
1. bodemligging (bathymetrie): tijdens actieve ontgroning dieptemeting in het ontgroninggebied en directe omgeving, ten minste eens per maand, met een horizontale resolutie van tenminste 10 meter en een verticale resolutie van tenminste 30 cm.; na de actieve ontgroning dieptemeting van het ontgroningsgebied en de directe omgeving de eerste vijf jaar na de beëindiging van de ontgroning eens per jaar, later eens per 5 jaar, met een horizontale resolutie van tenminste 10 meter en een verticale resolutie van tenminste 30 cm, tot blijkt dat de veranderingen in de zeebodem een stabiel patroon hebben, of in gelijke mate voorspelbaar zijn als voor de omringende, natuurlijke zeebodem.
 2. de per maand gewonnen m³ gemeten in het beun, met vermelding van het aangehouden volume gewicht en een overzicht van de gezogen 'vaartracks', onder schriftelijke vermelding van de plaats en het tijdstip van het gewonnen bodemmateriaal.
 3. een voor de betrokken hoeveelheid grond representatieve granulometrische analyse, te nemen uit het beun van de sleepopper, onder schriftelijke vermelding van plaats en tijdstip van het gewonnen bodemmateriaal.
 4. bodemsamenstelling: bepaling van het materiaal, de korrelgrootte en het slibgehalte van de bodem in en nabij de winputten door middel van monsternamen met boxcores. Nabij de winputten gedurende de actieve winning twee keer per jaar. Na de actieve winning in en nabij de winputten eens per jaar gedurende vijf jaar. Daarna eens per 5 jaar tot geen verandering meer wordt waargenomen.
 5. slib in de waterkolom: de slibgehalten moeten op een frequente en doeltreffende wijze bemonsterd worden in het zandwingebied en het beïnvloedingsgebied door meting van die slibgehalten in minimaal 3 representatieve meetverticalen buiten de actieve ontgroningslocatie in representatieve dwarsdoorsneden in de kustzone, een



Datum:
18 APR 2008

Paginanummer
21

Nummer:
WSV/ **738**

verticaal meting per twee weken of andere representatieve metingen, aangevuld met de analyse van satelietwaarnemingen, voor het volgen van variaties in slibgehalten in ruimtelijke zin.

6. bodemdieren (benthos): Bepalen van de soortensamenstelling en biomassa van de bodemdierenfauna met een representatieve steekproef in en nabij de put en in de referentiegebieden door tenminste 300 sleep- en boxcore monsters in het beïnvloede gebied en de referentiegebieden (van Petten tot Vlissingen) voorafgaand aan de ontgronding en na de ontgronding jaarlijks tot minstens 5 jaar tot geen significante verschillen met de referentiegebieden meer worden waargenomen. Dit houdt in dat bemonstering van bodemdieren in en nabij een put waar actieve ontgronding plaatsvindt niet uitgevoerd hoeft te worden.
 7. effecten onderwatergeluid op zeezoogdieren: geluidsmetingen om de daadwerkelijke geluidsproductie van zandwinning, -transport en het aanbrengen van het zand te meten. Deze metingen dienen zodanig uitgevoerd te worden dat ze kunnen dienen om geconfronteerd te worden met, elders opgedane, kennis over de gevoeligheid van zeezoogdieren voor geluid.
 8. bepaling van een eventuele verschuiving van de voorjaarspiek van de primaire productie met het oog op de overleving en groei van schelpdieren en schelpdierlarven.
 9. Het monitoringsplan moet per thema een motivering geven van de monitoringsparameters, -locaties en -frequenties, de criteria voor wijziging daarvan en het eventueel treffen van maatregelen, mede gebaseerd op de in het MER beschreven ingreep-effectketens.
Binnen de randvoorwaarde dat een representatief beeld van de effecten wordt verkregen, kan het monitoringsplan gemotiveerd worden aangepast door andere metingen, meettechnieken, meetfrequenties of meetlocaties op te nemen. Indien bepaalde metingen, mede gezien de stand van de technische mogelijkheden niet mogelijk of zinvol zijn, wordt onderzocht of een andere onderzoekstechniek zinvol en mogelijk is. Deze aanpassingen moeten voorafgaande aan de inwerkingtreding daarvan worden goedgekeurd door het bevoegd gezag.
 10. De vergunninghouder is verantwoordelijk voor de monitoring en rapportage.
 11. De conclusies ten aanzien van de monitoring van de zandwinning zullen door of namens de Staatssecretaris van Verkeer en Waterstaat worden getrokken. Er dient in ieder geval een integrale evaluatie van de milieueffecten plaats te vinden aan het eind van de eerste aanleg-fase (naar verwachting eind 2013) en aan het eind van de tweede aanlegfase.
 12. De vergunninghouder moet het monitoringsprogramma voor de zandwinning voor Maasvlakte 2 zoveel mogelijk aan laten sluiten op de monitoringsprogramma's voor andere zandwinningactiviteiten.
- D. De wijze waarop door de vergunninghouder de organisatorische en financiële garanties worden gewaarborgd, teneinde op lange termijn de noodzakelijke beheers-, controle-, en nazorgverplichtingen te kunnen blijven uitvoeren.
7. Wijzigingen in de in art. 3 lid 5 genoemde plannen en eventuele afwijkingen vergen de voorafgaande schriftelijke toestemming van de hoofdingenieur-directeur. Aan de goedkeuring kunnen voorwaarden worden verbonden.



Datum:

18 APR 2008

Nummer:

WSV/ 738

Paginanummer

22

8. Indien blijkt dat wordt afgeweken van de vergunde werkwijze, dan wel dat de feitelijke effecten daarvan afwijken van de in de aanvraag beschreven effecten, dan dient dit zo spoedig mogelijk te worden gemeld aan de hoofdingenieur-directeur. Op grond van deze melding kunnen door de hoofdingenieur-directeur aanwijzingen of instructies gegeven worden.
9. Na aanvang van de feitelijke ontgrondingen dient de vergunninghouder maandelijks een rapportage met meetgegevens en 1x per half jaar een integrale rapportage inzake de in artikel 3 lid 6 sub C genoemde monitoringsverplichtingen op te leveren aan de hoofdingenieur-directeur. Indien daartoe aanleiding is kunnen door het bevoegd gezag tussentijds extra metingen en/of rapportages van de vergunninghouder worden gevraagd. Van de bovengenoemde rapportageverplichting kan voor wat betreft de afzonderlijke monitoringsaspecten afgeweken worden, mits gemotiveerd in het door het bevoegd gezag goed te keuren monitoringsplan. Vergunninghouder is verplicht om gedurende de uitvoering van de ontgrondingen de ontwikkelingen ten aanzien van de in artikel 3 lid 6 sub C genoemde monitoringaspecten te volgen en met regelmaat te bepalen of de frequentie en/of de aard van de monitoring zelf en van de rapportage aangepast zou moeten worden. Indien dit het geval is, moet dit aan de hoofdingenieur-directeur ter goedkeuring worden voorgelegd. Op grond van deze melding en de gerapporteerde monitoringsgegevens kunnen door de hoofdingenieur-directeur aanwijzingen of instructies gegeven worden.

Artikel 4: handhaving (toezicht en controle)

1. De hoofdingenieur-directeur en namens hem optredende personen en instanties hebben te allen tijde vrije toegang tot alle bij de in deze vergunning bedoelde werkzaamheden in gebruik zijnde werktuigen, vaartuigen en inrichtingen.
2. Aan de toezichthouder moeten alle gewenste gegevens betreffende de in de vergunning bedoelde werkzaamheden worden verstrekt.
3. Aanwijzingen ter zake van of vanwege de hoofdingenieur-directeur moeten worden opgevolgd.
4. De vergunninghouder werkt mee aan onderzoek gericht op, respectievelijk de uitoefening van geautomatiseerd toezicht op de ontgrondingactiviteiten van de baggerschepen.
5. De vergunninghouder is verplicht de eventueel door de hoofdingenieur-directeur aan boord van het winvaartuig geïnstalleerde registratie- en presentatieapparatuur operationeel te doen houden. Storingen aan genoemde apparatuur worden direct aan de toezichthouder gemeld.
6. Een kopie van deze beschikking moet steeds aanwezig zijn op de vaartuigen, werktuigen of inrichtingen die in gebruik zijn bij de in deze vergunning bedoelde werkzaamheden.

Artikel 5: hinder aan derden, verloren gaan van voorwerpen

1. Er mag geen belemmering of hinder aan de scheepvaart worden veroorzaakt door het gebruik maken van deze vergunning. Aanwijzingen ter zake van of vanwege de hoofdingenieur-directeur moeten worden opgevolgd.
2. De vergunninghouder stelt de toezichthouder onmiddellijk in kennis van het zinken of verloren gaan van vaartuigen, werktuigen, inrichtingen, ankers of andere voorwerpen gebruikt bij de werkzaamheden als bedoeld in deze vergunning.
3. De vergunninghouder is verplicht deze vaartuigen, werktuigen, inrichtingen, ankers of andere voorwerpen zo snel mogelijk op te ruimen.



Datum:
18 APR 2008

Paginanummer

23

Nummer:
WSV/ **738**

Artikel 6: historisch belangrijke, archeologische vondsten

1. Indien tijdens de uitvoering van de ontgroning voorwerpen, sporen of overblijfselen worden aangetroffen welke, naar redelijkerwijs kan worden vermoed, van historisch, oudheidkundig of wetenschappelijk belang zijn, wordt de ontgroning ter plaatse onmiddellijk gestaakt.
2. De vindplaats van de in het eerste lid genoemde voorwerpen, sporen of overblijfselen worden zo spoedig mogelijk gemarkeerd en aan de hoofdingenieur-directeur doorgegeven.
3. De vergunninghouder regelt op basis van de voor zandwinning van toepassing zijnde protocollen (zoals beschreven in hoofdstuk 7.7 van de aanvraag en toegelicht in paragraaf 11.5 van het MER) dat verdere aantasting van aanwezige dan wel aangetroffen objecten zoveel mogelijk wordt voorkomen.
4. Van de vondst wordt onverwijld melding gedaan aan de directeur van de Rijksdienst voor Archeologie, Cultuurlandschap en Monumenten, Afdeling Beleid Maritiem Internationaal, t.a.v. Drs. P. Stassen of Drs. M.R. Manders, Postbus 1600 3800 BP Amersfoort, Telefoon 033-4217421 of 06-53712836 (meldingen kunnen tevens aan het Kustwachtcentrum worden doorgegeven).
5. Zonodig wijst de hoofdingenieur-directeur op grond van artikel 1, vierde lid, een andere locatie binnen het vergunde wingebied aan. Zonodig dient de vergunninghouder een aanpassing van het uitvoeringsplan in.

Artikel 7: maatregelen bij bijzondere omstandigheden

1. Indien zich bij het gebruik van deze vergunning bijzondere omstandigheden voordoen, waardoor ernstige hinder of gevaar ontstaat voor de veiligheid van personen, de scheepvaart, de visserij, de waterkering of het mariene milieu, neemt de vergunninghouder zo snel mogelijk alle maatregelen die nodig zijn om de hinder of het gevaar te voorkomen dan wel te beperken. Onder bijzondere omstandigheden wordt ook verstaan het aantreffen van explosieven of (oefen)munitie in het wingebied.
2. De vergunninghouder meldt de bijzondere omstandigheden onmiddellijk aan het Kustwachtcentrum (thans telefoon 0900 0111 (alarmnummer) of 0223-542300/542603 Duty Officer, fax 0223-658358 of marifoonkanaal VHF 16).
3. De vergunninghouder meldt de hoofdingenieur-directeur schriftelijk hetgeen is voorgevallen, alsmede de genomen voorzorgsmaatregelen.
4. De door de hoofdingenieur-directeur en/of Kustwachtcentrum gegeven aanwijzingen of instructies moeten direct worden opgevolgd.

DE STAATSSECRETARIS VAN VERKEER EN WATERSTAAT,
namens deze,
De hoofdingenieur-directeur Rijkswaterstaat Noordzee,



mevrouw ir. K. Visser



Datum:
18 APR 2008
Nummer:
WSV/ **738**

Paginnummer
24

BEROEPSCHRIFT

Op grond van de Algemene wet bestuursrecht kan tegen dit besluit binnen zes weken na de dag waarop dit ter inzage is gelegd een beroepschrift worden ingediend bij de Afdeling bestuursrechtspraak van de Raad van State, Postbus 20019, 2500 EA 's-Gravenhage, door belanghebbenden die een zienswijze hebben ingebracht tegen het ontwerpbesluit of die dit wegens dringende redenen niet hebben kunnen doen.

Het beroepschrift dient te zijn ondertekend en dient ten minste te bevatten:

- Naam en adres van de indiener;
- De dagtekening van het beroepschrift;
- Vermelding van het bestuursorgaan dat het besluit heeft genomen en zo mogelijk datum en kenmerk van het besluit;
- Een opgave van de redenen waarom u zich met het besluit niet kunt verenigen.

Tevens dient ten behoeve van de Afdeling bestuursrechtspraak van de Raad van State zo mogelijk een afschrift van het besluit waartegen het beroep is gericht te worden overgelegd.

Gelijktijdig met of na indiening van het beroepschrift kunt u, bij een spoedeisend belang, een verzoek doen tot het treffen van een voorlopige voorziening. Een zodanig verzoek dient te worden gericht tot de Voorzitter van de Afdeling bestuursrechtspraak van de Raad van State en kan worden gezonden aan het hierboven vermelde adres. Zowel in verband met de behandeling van het beroep als in verband met het verzoek om voorlopige voorziening wordt griffierecht geheven. Omtrent de hoogte daarvan, de wijze waarop en de termijn waarbinnen men dit dient te betalen krijgt u na indiening van het beroep c.q. het verzoek om voorlopige voorziening bericht van de Raad van State. Voor nadere inlichtingen over de hoogte van het bedrag kunt u zich wenden tot de Raad van State voornoemd (telefoon: 070 - 4 26 44 26).

Een afschrift van het beroepschrift en/of verzoek tot schorsing gaarne zenden aan de hoofdingenieur-directeur Rijkswaterstaat Noordzee (adres: Postbus 5807, 2280 HV Rijswijk ZH).



Datum:

18 APR 2008

Nummer:

WSV/ **738**

Paginanummer

25

MEDEDELINGEN

Aanwijzingen

Opgaven c.q. meldingen dienen te worden gericht aan de toezichhoudend- of contactambtenaar.

a. binnen kantooruren:

A.C. Dijkshoorn tel. 070 - 3366642

C. Blijlevens tel. 070 - 3366774

M. van Kolck tel. 070 - 3366750

Centraal telefoon nr. 070 - 3366600

Telefax 070 - 3900691

b. buiten kantooruren:

Hydro Meteo Centrum Noordzee

Lange Kleiweg 34

2288 GK RIJSWIJK

Telefoon 070 - 3366800

Telefax 070 - 3951724

BEGRIPSBEPALINGEN

In dit besluit wordt verstaan onder:

- **hoofdingenieur-directeur:** De hoofdingenieur-directeur van Rijkswaterstaat Noordzee, adres Lange Kleiweg 34, postbus 5807, 2280 HV RIJSWIJK, telefoon: 070-3366600, fax: 070-3900691;
- **contactambtenaar:** een door Rijkswaterstaat Noordzee aangewezen ambtenaar voor de vergunning werkzaam bij de afdeling "Vergunningverlening" (thans de heer A.C. Dijkshoorn);
- **toezichthouder:** de voor deze vergunning aangewezen ambtenaar werkzaam bij de afdeling "Handhaving".



Datum:

18 APR 2008

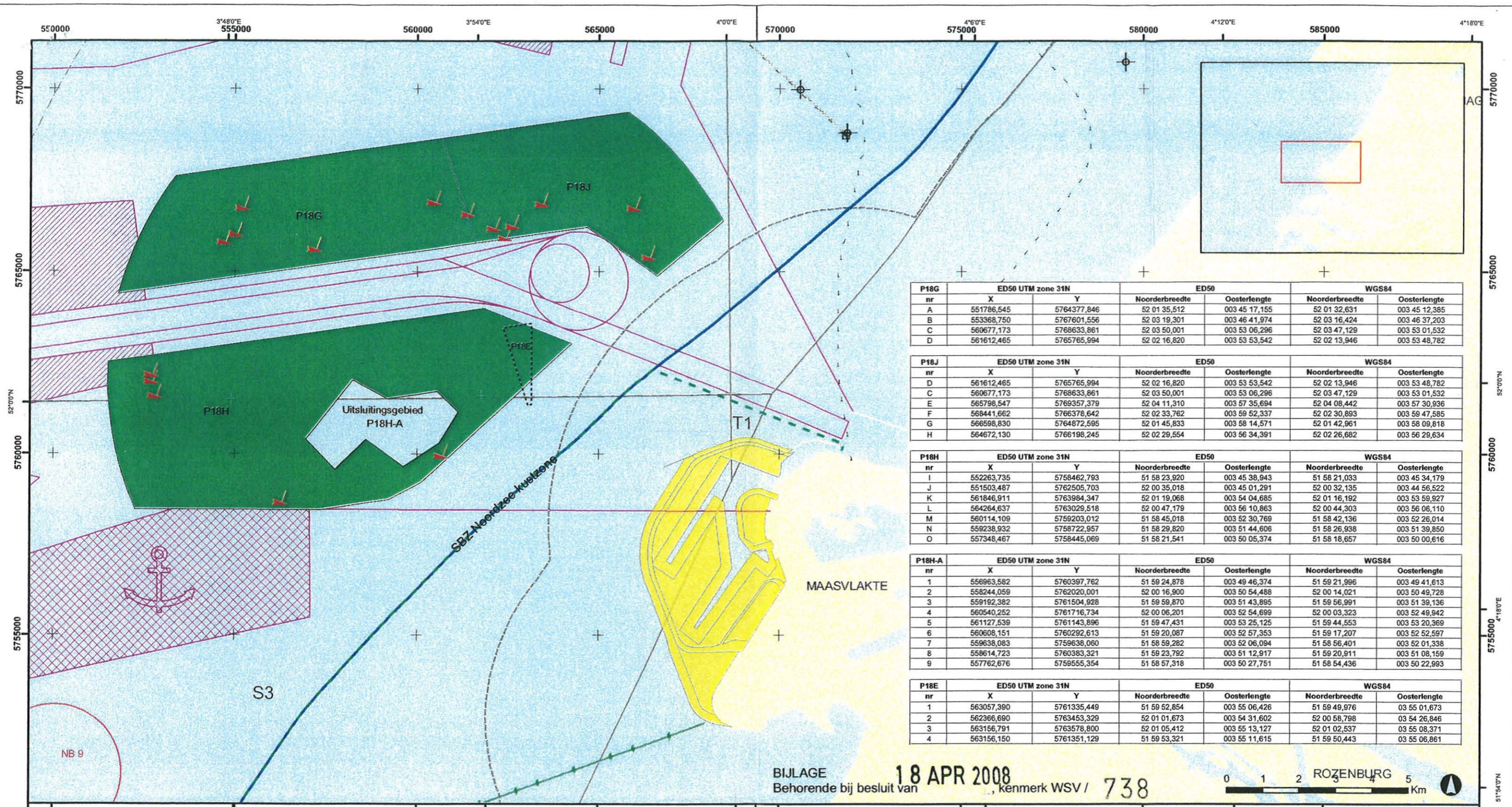
Nummer:

WSV/ **738**

Paginanummer

26

Bijlage 1: Tekening NZWS 2007-0063



P18G	ED50 UTM zone 31N		ED50		WGS84	
	nr	X	Y	Noorderbreedte	Oosterlengte	Noorderbreedte
A	551786,545	5764377,846	52 01 35,512	003 45 17,155	52 01 32,631	003 45 12,385
B	553368,750	5767601,556	52 03 19,301	003 46 41,974	52 03 16,424	003 46 37,203
C	560677,173	5768633,861	52 03 50,001	003 53 06,296	52 03 47,129	003 53 01,532
D	561612,465	5765765,994	52 02 16,820	003 53 53,542	52 02 13,946	003 53 48,782

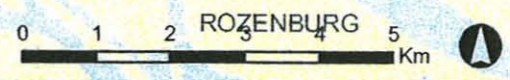
P18J	ED50 UTM zone 31N		ED50		WGS84	
	nr	X	Y	Noorderbreedte	Oosterlengte	Noorderbreedte
D	561612,465	5765765,994	52 02 16,820	003 53 53,542	52 02 13,946	003 53 48,782
C	560677,173	5768633,861	52 03 50,001	003 53 06,296	52 03 47,129	003 53 01,532
E	565798,547	5769357,379	52 04 11,310	003 57 35,694	52 04 08,442	003 57 30,936
F	568441,662	5766378,642	52 02 33,762	003 59 52,337	52 02 30,893	003 59 47,585
G	566598,830	5764872,595	52 01 45,833	003 58 14,571	52 01 42,961	003 58 09,818
H	564672,130	5766198,245	52 02 29,554	003 56 34,391	52 02 26,682	003 56 29,634

P18H	ED50 UTM zone 31N		ED50		WGS84	
	nr	X	Y	Noorderbreedte	Oosterlengte	Noorderbreedte
I	552263,735	5758462,793	51 58 23,920	003 45 38,943	51 58 21,033	003 45 34,179
J	551503,487	5762505,703	52 00 35,018	003 45 01,291	52 00 32,135	003 44 56,522
K	561846,911	5763984,347	52 01 19,068	003 54 04,685	52 01 16,192	003 53 59,927
L	564264,637	5763029,518	52 00 47,179	003 56 10,863	52 00 44,303	003 56 06,110
M	560114,109	5759203,012	51 58 45,018	003 52 30,769	51 58 42,136	003 52 26,014
N	559238,932	5758722,957	51 58 29,820	003 51 44,606	51 58 26,938	003 51 39,850
O	557348,467	5758445,069	51 58 21,541	003 50 05,374	51 58 18,657	003 50 00,616

P18H-A	ED50 UTM zone 31N		ED50		WGS84	
	nr	X	Y	Noorderbreedte	Oosterlengte	Noorderbreedte
1	556963,582	5760397,762	51 59 24,878	003 49 46,374	51 59 21,996	003 49 41,613
2	558244,059	5762020,001	52 00 16,900	003 50 54,488	52 00 14,021	003 50 49,728
3	559192,382	5761504,928	51 59 59,870	003 51 43,895	51 59 56,991	003 51 39,136
4	560540,252	5761716,734	52 00 06,201	003 52 54,699	52 00 03,323	003 52 49,942
5	561127,539	5761143,896	51 59 47,431	003 53 25,125	51 59 44,553	003 53 20,369
6	560608,151	5760292,613	51 59 20,087	003 52 57,353	51 59 17,207	003 52 52,597
7	559638,083	5759638,060	51 58 59,282	003 52 06,094	51 58 56,401	003 52 01,338
8	558614,723	5760383,321	51 59 23,792	003 51 12,917	51 59 20,911	003 51 08,159
9	557762,676	5759555,354	51 58 57,318	003 50 27,751	51 58 54,436	003 50 22,993

P18E	ED50 UTM zone 31N		ED50		WGS84	
	nr	X	Y	Noorderbreedte	Oosterlengte	Noorderbreedte
1	563057,390	5761335,449	51 59 52,854	003 55 06,426	51 59 49,976	03 55 01,673
2	562366,690	5763453,329	52 01 01,673	003 54 31,602	52 00 58,798	03 54 26,846
3	563156,791	5763578,800	52 01 05,412	003 55 13,127	52 01 02,537	03 55 08,371
4	563156,150	5761351,129	51 59 53,321	003 55 11,615	51 59 50,443	03 55 06,861

BIJLAGE 18 APR 2008
Behorende bij besluit van kenmerk WSV / 738



Zandwinningsgebied

- Blokdeling Mijwet
- Militaire gebieden
- SBZ (Vogel- en Habitatrichtlijn)
- NAP -20m lijn doorgaand
- Verkeersscheidingsstelsel
- scheepvaartroute
- scheepvaartseparatiezone
- enkergebieden
- Grenzen
- grens continentaalplaat
- 3 mijlsgrens
- 12 mijlsgrens

Platformen

- compressorplatform
- drillingplatform
- olie verlaadplatform
- onderwaterplatform
- platform verwijderd
- productieplatform
- toekomstig platform
- welheid jacket
- Maasvlakte
- Maasvlakte 2

Boringen

- Boring gepland of in uitvoering
- Onder zeebodem (tijdelijk/definitief) verlaten
- Boven zeebodem (tijdelijk) verlaten boorput

Leidingen

- Gereedte in gebruik
- Toekomstig aanleg
- Verlaten

Kabels - Telecom

- In gebruik
- Toekomstig
- Verlaten

Kabels - Electra

- Toekomstig
- Vergund

Umbilical Kabels

- In gebruik
- Verlaten

Wrakken (WGS84)

- 52°03'4,197" N 3°56'5,885" E
- 52°03'9,303" N 3°50'6,614" E
- 52°04'1,062" N 3°50'0,866" E
- 52°04'1,696" N 3°50'4,217" E
- 52°04'2,159" N 3°51'1,673" E
- 52°04'5,297" N 3°50'3,924" E
- 52°04'6,267" N 3°50'0,233" E
- 52°04'7,469" N 3°50'3,612" E
- 52°04'7,530" N 3°52'3,662" E
- 52°04'8,300" N 3°50'0,342" E

Zeezandwinning t.b.v. Havenbedrijf Rotterdam N.V. in de vakken P18G, P18H en P18J voor de aanleg van Maasvlakte 2

OPDRACHTGEVER Rijkswaterstaat MID regio Zuidwest RWS DNZ / tel: 070-3366800	Datafile(e): 071219_NZWS 2007-0063.mxd Projectie: ED50 UTM zone 31N			
	Projectcode: 07 NZE 96107 dv 01			
OPDRACHTNEMER Rijkswaterstaat Meet- en Informatiedienst Regio Zuidwest (NZ/ZH/ZL) RWS NZ / tel: 070-3366800	Getekend	GM	19 - 12 - 2007	blad 01 van 01 bladen
	Akkoord - - - 2007	Schaal 1:100.000
	Formaat	A3	Tekeningnummer	NZWS 2007-0063

Aan deze uitgave kunnen geen rechten worden ontleend.



Datum:
18 APR 2008
Nummer:
WSV/ **738**

Paginanummer
27

Bijlage 2: De ontgrondingsaanvraag met aanvulling inzake het wingebied
(separaat document).