

In opdracht van
Gedeputeerde Staten van Noord-Holland

Startnotitie

Milieueffectrapportage herontwikkeling
Bloemendalerpolder/KNSF



vastgesteld 21 september 2004

In opdracht van
Gedeputeerde Staten van Noord-Holland



Startnotitie

Milieueffectrapportage herontwikkeling
Bloemendalerpolder/KNSF

vastgesteld 21 september 2004

dossier W1094-59.300

registratienummer MD-WR20040501

© DHV Ruimte en Mobiliteit BV

Niets uit dit bestek/drukwerk mag worden veeelvoudigd en/of openbaar gemaakt d.m.v. drukwerk, fotokopie, microfilm of op welke andere wijze ook, zonder voorafgaande schriftelijke toestemming van DHV Ruimte en Mobiliteit BV, noch mag het zonder een dergelijke toestemming worden gebruikt voor enig ander werk dan waarvoor het is vervaardigd. Het kwaliteitssysteem van DHV Ruimte en Mobiliteit BV is gecertificeerd volgens NEN-EN-ISO 9001.

INHOUD**BLAD**

1	INLEIDING	5
1.1	Aanleiding voor de m.e.r. procedure	5
1.2	Voorgeschiedenis	5
1.3	Doel milieueffectrapportage	8
1.4	Initiatiefnemer en bevoegd gezag	8
1.5	Startnotitie Bloemendalerpolder/KNSF	9
1.6	Inspraak op de Startnotitie	9
2	VOORGENOMEN ACTIVITEIT EN BELEIDSKADER	11
2.1	Opgave	11
2.2	Doel	13
2.3	Voorgenomen activiteit	13
2.4	Plangebied	13
2.5	Beleidskader	15
3	BESCHRIJVING VAN HET GEBIED	19
4	TE ONDERZOEKEN ALTERNATIEVEN IN HET MER	27
4.1	Uitgangspunten	27
4.2	Drie alternatieven voor herontwikkeling	29
4.3	Voorkeursalternatief	33
4.4	Meest milieuvriendelijke alternatief	33
4.5	Nulalternatief	33
4.6	Van voorkeursalternatief naar inrichtingsalternatieven	33
5	TE ONDERZOEKEN EFFECTEN IN HET MER	35

DHV Ruimte en Mobiliteit BV

6	PROCEDURES EN BESLUITVORMING	39
6.1	Procedure Streekplanuitwerking	39
6.2	M.e.r.-procedure	39
6.3	Hoe kunt u reageren?	40
7	LITERATUURLIJST	41
8	COLOFON	43

1 INLEIDING

1.1 Aanleiding voor de m.e.r. procedure

De provincie Noord-Holland onderzoekt momenteel de mogelijkheden voor de ruimtelijke herontwikkeling van de Bloemendalerpolder/KNSF (zie figuur 1 voor ligging plangebied). Het voornemen voor herontwikkeling omvat de bouw van 4500 woningen, waarvan 3700 tot 3900 woningen in het buitengebied en 600 tot 800 woningen via binnenstedelijke verdichting, 10 ha kantoren en bedrijven en de inrichting van 210 ha voor natuur, water en recreatie. In de streekplanuitwerking voor de Bloemendalerpolder/KNSF zal de provincie de ruimtelijke reservering van de verschillende functies vastleggen. De inrichting van de Bloemendalerpolder/KNSF wordt verder uitgewerkt in bestemmingsplannen.

Ten behoeve van de besluitvorming over de streekplanuitwerking maakt de provincie een milieueffectrapport. Dit milieueffectrapport dient ook als basis voor de besluitvorming over de bestemmingsplannen. Indien noodzakelijk zal voor de bestemmingsplannen een aanvullend milieueffectrapport worden opgesteld.

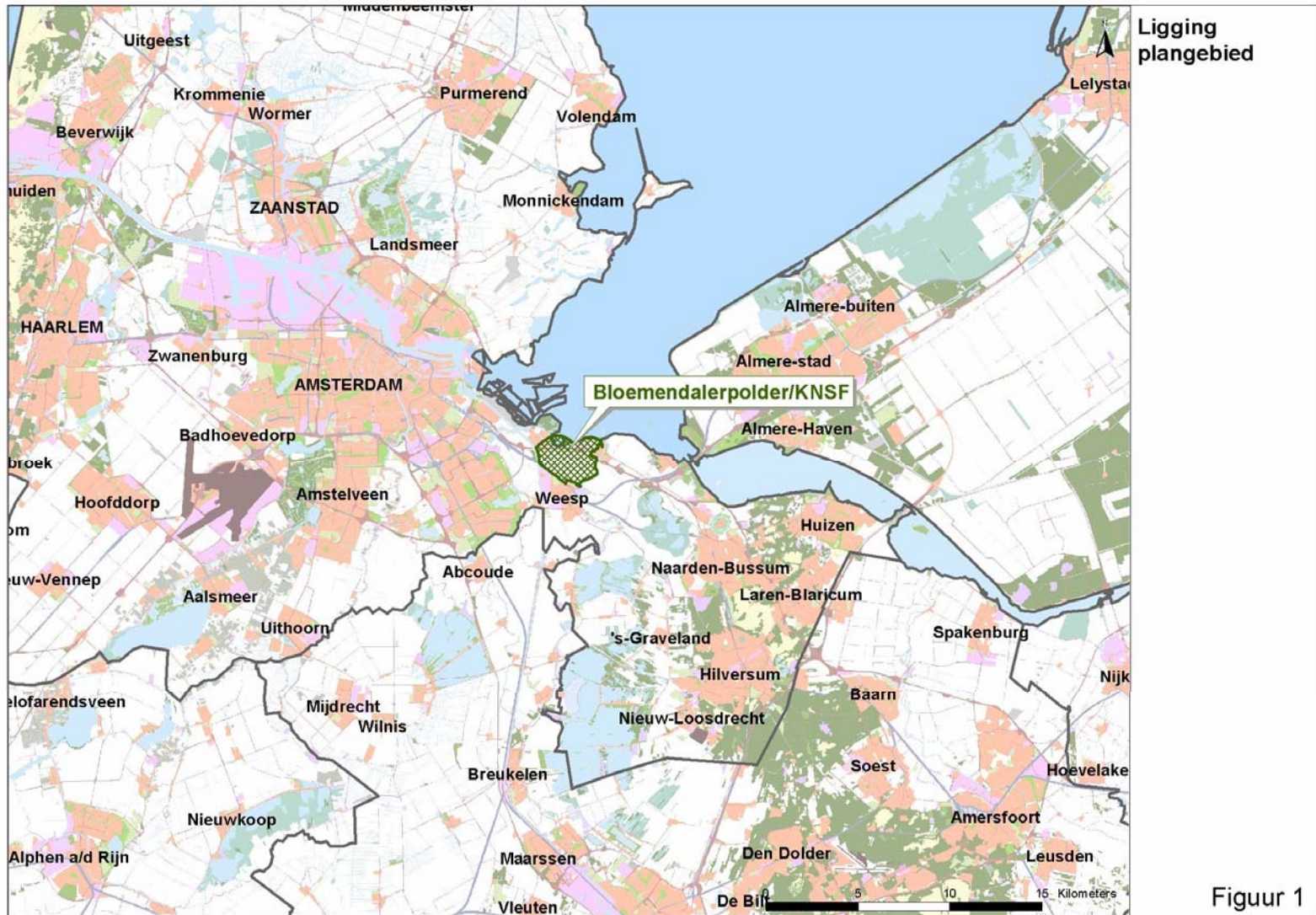
1.2 Voorgeschiedenis

Het plan voor herontwikkeling van de Bloemendalerpolder/KNSF heeft op bestuurlijk niveau maar ook onder de bewoners van Muiden en Weesp veel discussie losgemaakt. De ontwikkelingen tot nu toe hebben het proces en de inhoudelijke kaders voor de planvorming mede bepaald. Daarom worden de gebeurtenissen voorafgaand aan deze startnotitie toegelicht.

Op 17 februari 2003 hebben Provinciale Staten van Noord-Holland het streekplan Noord-Holland Zuid vastgesteld.

Streekplan Noord-Holland Zuid over Bloemendalerpolder/KNSF

Om te voldoen aan de regionale woningbehoefte is de Bloemendalerpolder/KNSF aangewezen als één van de vier nieuwe uitleglocaties. 5000 woningen zullen worden gerealiseerd. Daarnaast is er ruimte gereserveerd voor werken op het KNSF-terrein. Verder stelt het streekplan: 'De ontwikkeling van de Bloemendalerpolder vindt plaats in samenhang met een blauw-groene, op recreatie gerichte, ontwikkeling van de Diemerscheg, de herstructurering van het KNSF-terrein en de ontwikkeling van nieuwe weginfrastructuur en/of verbreding van de A1 (inclusief aquaduct). De Bloemendalerpolder hebben wij - na onderzoek in het kader van het Noordvleugeloverleg- aangewezen als bouwlocatie omdat er geen andere geschikte locaties zijn om de woningbehoefte in de regio op te vangen. Op basis van de door het gewest Gooi en Vechtstreek in samenwerking met de betrokken gemeenten op te stellen structuurvisie starten Gedeputeerde Staten met een uitwerking voor de Bloemendalerpolder/KNSF.'



Na de vaststelling van het streekplan zijn de provincie Noord-Holland en de gemeenten Muiden en Weesp gezamenlijk gestart met de voorbereiding van een intergemeentelijke structuurvisie. De eerste stap bestond uit het verkrijgen van overeenstemming over de bestuurlijke uitgangspunten en randvoorwaarden voor de herontwikkeling van de Bloemendalerpolder/KNSF. Met name de taakstelling van 5000 woningen voor de Bloemendalerpolder/KNSF en de verdeling van woningen over het KNSF-terrein en de Bloemendalerpolder waren daarbij onderwerp van discussie.

Op 27 november 2003 heeft de Statencommissie Ruimtelijke Ordening Volkshuisvesting ingestemd met het besluit van Gedeputeerde Staten tot een verlaging van de taakstelling voor de Bloemendalerpolder/KNSF naar 4500 woningen. Bovendien kan deze taakstelling gerealiseerd worden in de Bloemendalerpolder/KNSF én binnenstedelijk in de kernen Weesp en Muiden. De gemeenten Muiden en Weesp verwachten dat 600 tot 800 woningen binnenstedelijk gerealiseerd kunnen worden. Dit betekent dat voor het uitwerkingsgebied Bloemendalerpolder/KNSF een taakstelling van 3700-3900 woningen overblijft.

Binnen deze taakstelling focust de discussie zich op het KNSF-terrein. Op het KNSF-terrein zijn recentelijk de activiteiten van Muiden Chemie International beëindigd. De wenselijkheid van beëindiging werd al langere tijd door diverse partijen erkend. In een gezamenlijke intentieverklaring (december 2002) zijn de Minister van VROM, Gedeputeerde Staten van Noord-Holland en

KNSF overeengekomen dat KNSF het KNSF-terrein zo spoedig mogelijk kostendekkend herontwikkelt (ontmantelen, veiligmaken, saneren en ontwikkelen). De gemeente Muiden en KNSF hebben een vergelijkbare afspraak gemaakt (intentieovereenkomst januari 2003). Hierin is opgenomen dat indien naar het oordeel van de gemeente geen andere belangen in het gedrang komen, kostendekkend herontwikkelen één van de uitgangspunten is voor het KNSF-terrein. KNSF heeft uitgaande van kostendekkend herontwikkelen een open begroting opgesteld. Uitkomst is dat 1700 woningen en 10 ha bedrijven en kantoren nodig zijn om kostendekkend te kunnen herontwikkelen.

Op 1 juni 2004 hebben de Colleges van Burgemeester & Wethouders van Muiden en Weesp en Gedeputeerde Staten van Noord-Holland voorgenoemde bestuurlijke uitgangspunten en randvoorwaarden voor herontwikkeling van de Bloemendalerpolder/KNSF vastgelegd in het Startdocument Structuurvisie Bloemendalerpolder/KNSF en besloten deze voor te leggen aan de gemeenteraden ter instemming. De gemeenteraad van Weesp heeft op 1 juli 2004 ingestemd met het Startdocument, maar heeft daarbij wel een motie ingediend om een vierde bebouwingsvariant te onderzoeken. Deze variant gaat uit van een ondertunneling van de huidige spoorlijn ter hoogte van de Bloemendalerpolder inclusief een ondertunneling van het knelpunt Vechtbrug, waardoor op de vrijgekomen locatie woningbouw kan worden gerealiseerd. De gemeenteraad van Muiden heeft het Startdocument tijdens de raadsvergadering van 8 juli 2004 afgewezen. In een motie vraagt de gemeenteraad voor

het KNSF-terrein de varianten 600 woningen en 1200 woningen mee te nemen en te zoeken naar andere locaties voor woningbouw in de regio Gooi- en Vechtstreek. Gedeputeerde Staten van Noord-Holland hebben besloten niet in te gaan op de motie van de gemeenteraad van Muiden omdat te zeer wordt afgeweken van de randvoorwaarden kostendekkend herontwikkelen van het KNSF-terrein en de taakstelling van 4500 woningen in de gemeenten Muiden en Weesp. Het standpunt van de gemeenteraad van Muiden is voor de provincie reden geweest het initiatief voor de planvorming voor de Bloemendalerpolder/KNSF naar zich toe te trekken. Daarmee is afgezien van het opstellen van een gezamenlijke intergemeentelijke structuurvisie en is de provincie gestart met het opstellen van een streekplanuitwerking. Het Startdocument blijft het uitgangspunt voor de streekplanuitwerking en het MER. Om toch ten dele tegemoet te komen aan de wens van minder woningen op het KNSF-terrein, zal de provincie niet alleen de effecten onderzoeken van 1700 woningen (inclusief voorzieningen), maar ook van 1500 woningen (exclusief voorzieningen) op het KNSF-terrein (wel binnen de randvoorwaarden van kostendekkendheid en een totale taakstelling van 4500 woningen). Ook voert de provincie een haalbaarheidsstudie uit naar de mogelijkheid een deel van het spoor ter hoogte van Weesp ondergronds te maken.

De provincie gaat in overleg met de gemeenten Muiden en Weesp verder bekijken hoe de bestuurlijke samenwerking kan worden vormgegeven.

Aanvankelijk was het de bedoeling de m.e.r.-procedure te koppelen aan de intergemeentelijke structuurvisie. Gezien bovenstaande ontwikkelingen is er nu voor gekozen de m.e.r.-procedure te koppelen aan de streekplanuitwerking.

1.3 Doel milieueffectrapportage

Het doel van de milieueffectrapportage is om besluitvormers op een systematische en zorgvuldige wijze te voorzien van zo objectief mogelijke informatie over de milieugevolgen van de voorgenomen activiteit, alsmede van eventuele alternatieven. Daartoe worden de te verwachten gevolgen van de aanleg, het gebruik en beheer van de Bloemendalerpolder/KNSF in beeld gebracht. Op deze wijze wordt het milieuaspect navolgbaar en volwaardig meegewogen in het besluitvormingsproces. De resultaten van de milieueffectrapportage worden weergegeven in het milieueffectrapport (MER).

1.4 Initiatiefnemer en bevoegd gezag

Gedeputeerde Staten van de provincie Noord-Holland treden in de m.e.r.-procedure op als initiatiefnemer en als bevoegd gezag. Dit laatste omdat Gedeputeerde Staten de streekplanuitwerking vaststellen.

Strategische Milieubeoordeling

Met het volgen van de m.e.r.-procedure wordt tevens voldaan aan de nieuwe Europese richtlijn Strategische Milieubeoordeling (richtlijn 2001/42/EG) betreffende de beoordeling van de gevolgen voor het milieu van bepaalde plannen en programma's. Deze richtlijn is op 21 juli 2004 in werking getreden en is van toepassing op wettelijk of bestuursrechtelijk voorgeschreven plannen en programma's:

- Waarin m.e.r.-plichtige activiteiten worden aangewezen of overwogen;
- Waarvoor een passende beoordeling is vereist op grond van de Habitatrichtlijn of Vogelrichtlijn.

Plannen of programma's vallen onder de werking van de richtlijn, wanneer de eerste voorbereidende formele handeling voor deze plannen na 21 juli 2004 plaatsvindt.

Richtlijn 2001/42/EG moet nog in de Nederlandse wetgeving worden opgenomen. Tot die tijd zal het bevoegd gezag voor een plan rekening moeten houden met bepalingen uit de richtlijn. Concreet betekent dit, dat er voor de streekplanuitwerking een milieurapport moet worden opgesteld en dat er inspraak moet plaatsvinden op dit rapport. Omdat het voornemen is om voor de Streekplanuitwerking een MER op te stellen en de m.e.r.-procedure te volgen, kan daarmee ook aan richtlijn 2001/42/EG worden voldaan. Daartoe zal de inhoud van het MER afgestemd worden op de inhoudsvereisten van het op te stellen milieurapport in het kader van de richtlijn 2001/42/EG.

1.5 Startnotitie Bloemendalerpolder/KNSF

Met de publicatie van deze Startnotitie is de m.e.r.-procedure voor de streekplanuitwerking Bloemendalerpolder/KNSF formeel gestart. Het doel van de Startnotitie is om:

- Het initiatief voor de milieueffectrapportage voor de herontwikkeling van Bloemendalerpolder/KNSF bekend te maken. De startnotitie geeft het startsein voor de milieueffectrapportage.
- Informatie te verstrekken over de voorgenomen activiteit en mogelijke alternatieve uitwerkingen daarvan.
- Op hoofdlijnen aan te geven welke effecten in het milieueffectrapport (MER) onderzocht worden, zodat inzicht ontstaat in de consequenties van de voorgenomen activiteit en een afweging tussen verschillende alternatieven kan worden gemaakt.

1.6 Inspraak op de Startnotitie

Iedereen kan een inspraakreactie op de startnotitie geven, bijvoorbeeld over de onderwerpen die in de milieueffectrapportage behandeld en/of onderzocht zouden moeten worden. De Commissie voor de milieueffectrapportage stelt vervolgens, mede op basis van de inspraakreacties, een advies voor de richtlijnen op. In de richtlijnen staat aangegeven wat in het MER dient te worden onderzocht. Het bevoegd gezag stelt de richtlijnen vast. In hoofdstuk 6 is aangegeven hoe de inspraak geregeld is.

DHV Ruimte en Mobiliteit BV

2 VOORGENOMEN ACTIVITEIT EN BELEIDSKADER

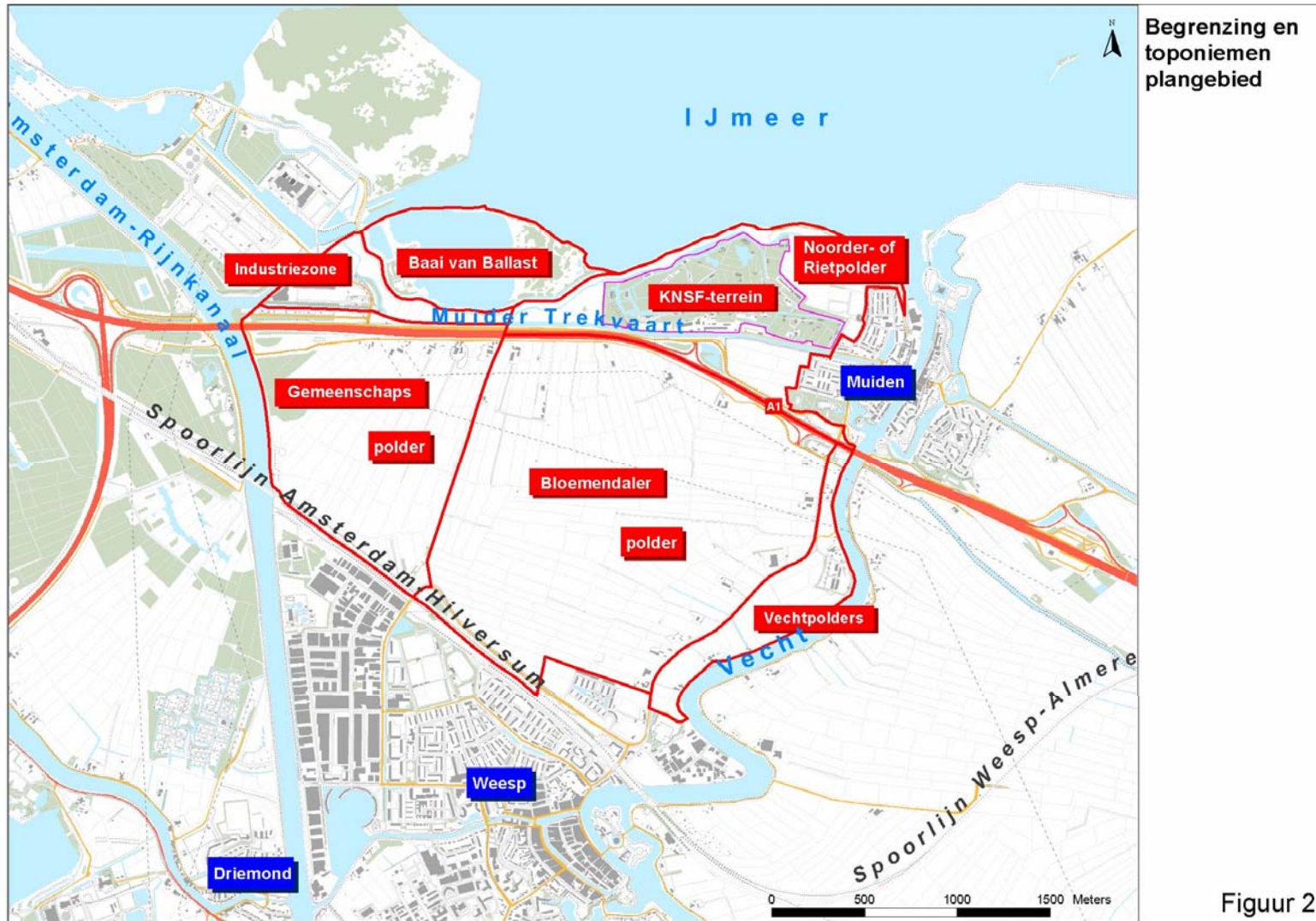
2.1 Opgave

Ruimte in Nederland wordt steeds schaarser. Ook ten aanzien van de Bloemendalerpolder/KNSF liggen er diverse ruimteclaims. De woningbehoefte in de Randstad is hoog. De Minister van VROM heeft in het kader van de Nota Ruimte de overheden in de Noordvleugel (gebied van Almere tot IJmond en van Uithoorn tot Purmerend) gevraagd aan te geven welke locaties geschikt zijn voor woningbouw (Bestuurlijke Commissie Randstad voorjaar 2001). De Noordvleugel-overheden hebben gezocht naar ruimte voor 190.000 woningen, waarvan ongeveer 60.000 woningen op binnenstedelijke locaties en 130.000 woningen daarbuiten. Bij deze zoektocht is de Bloemendalerpolder/KNSF als een geschikte locatie naar voren gekomen. Daarbij speelde met name de bereikbaarheid van de locatie, de mogelijkheden voor een goede balans tussen wonen, werken en voorzieningen en de aanwezigheid van voldoende ruimte voor recreatie, natuur en water een rol. Bij gebrek aan alternatieve geschikte locaties, hebben de Noordvleugel-overheden voorgesteld 5000 woningen te bouwen in de Bloemendalerpolder (besluiten Noordvleugelconferentie oktober 2001). Op basis van het onderzoek van de Noordvleugel-overheden hebben Gedeputeerde Staten van Noord-Holland de Bloemendalerpolder met toevoeging van het KNSF-terrein als nieuwe uitleglocatie opgenomen in het streekplan Noord-Holland

Zuid. In het streekplan is ook ruimte gereserveerd voor bedrijvigheid op het KNSF-terrein.

Niet alleen voor wonen en werken liggen er ruimteclaims op de Bloemendalerpolder/KNSF. Door veranderend grondgebruik en toenemende infrastructuur is de natuur in Nederland versnipperd geraakt. Om verdere achteruitgang van de natuur te voorkomen werkt de rijks- en provinciale overheid aan het concept van de ecologische hoofdstructuur. Het gaat om de realisatie van een netwerk van natuurgebieden die door (robuuste) ecologische verbindingzones met elkaar in verbinding staan. De Nota Ruimte voorziet in een robuuste ecologische verbindingzone (Natte As) tussen het Vecht- en Plassengebied, het IJmeer en de natuurgebieden in Flevoland. Eén van de opties is dat deze ten dele gesitueerd wordt in de Bloemendalerpolder/KNSF. Daarnaast maakt het uitwerkingsgebied onderdeel uit van de Provinciale Ecologische Hoofdstructuur en het Strategisch Groenproject Noordelijke Vechtstreek. In het kader van het Strategisch Groenproject wordt 210 ha groengebied gerealiseerd in de Bloemendalerpolder/KNSF.

Ook behoud en ontwikkeling van ons cultuurhistorisch erfgoed vinden we in Nederland belangrijk. Rijks- en provinciaal beleid zetten in op het accentueren van de cultuurhistorische waarden van de Stelling van Amsterdam en de Nieuwe Hollandse Waterlinie (deels gelegen in uitwerkingsgebied) in samenhang met het versterken van de ecologische en toeristisch-recreatieve betekenis.



Kortom, er liggen ruimteclaims voor wonen, werken, natuur, recreatie en cultuurhistorie op de Bloemendalerpolder/KNSF. Omdat de ruimte beperkt is, is het een zeer complexe opgave om al deze doelstellingen te realiseren. Indien de verschillende ruimtelijke opgaven afzonderlijk van elkaar worden opgepakt, komt er waarschijnlijk niets van alle doelstellingen terecht. Gedeputeerde Staten van Noord-Holland hebben er daarom voor gekozen de opgaven voor wonen, werken, natuur, recreatie en cultuurhistorie in onderlinge samenhang uit te werken. Dit biedt de mogelijkheid om te zoeken naar slimme oplossingen, waarbij de uitdaging is om binnen een beperkt ruimtebeslag invulling te geven aan verschillende doelstellingen.

2.2 Doel

Het doel van de herontwikkeling van de Bloemendalerpolder/KNSF is:

- Het realiseren van een woon- en werk- en leefmilieu in een hoogwaardige en duurzame landschappelijke en stedenbouwkundige setting en;
- Versterking van de waarden voor natuur, recreatie, cultuurhistorie en landschap.

2.3 Voorgenomen activiteit

Diverse functies als natuur, water, recreatie, wonen en werken zullen in onderlinge samenhang en in evenwicht met elkaar ontwikkeld worden. Een groot deel van het gebied zal ingericht worden voor natuur en water, er zullen nieuwe

recreatiemogelijkheden gecreëerd worden en woningen en bedrijven zullen in diverse maten en vormen op aantrekkelijke wijze in het landschap gepositioneerd worden. Bestaande cultuurhistorische en landschappelijke waarden zullen worden geaccentueerd.

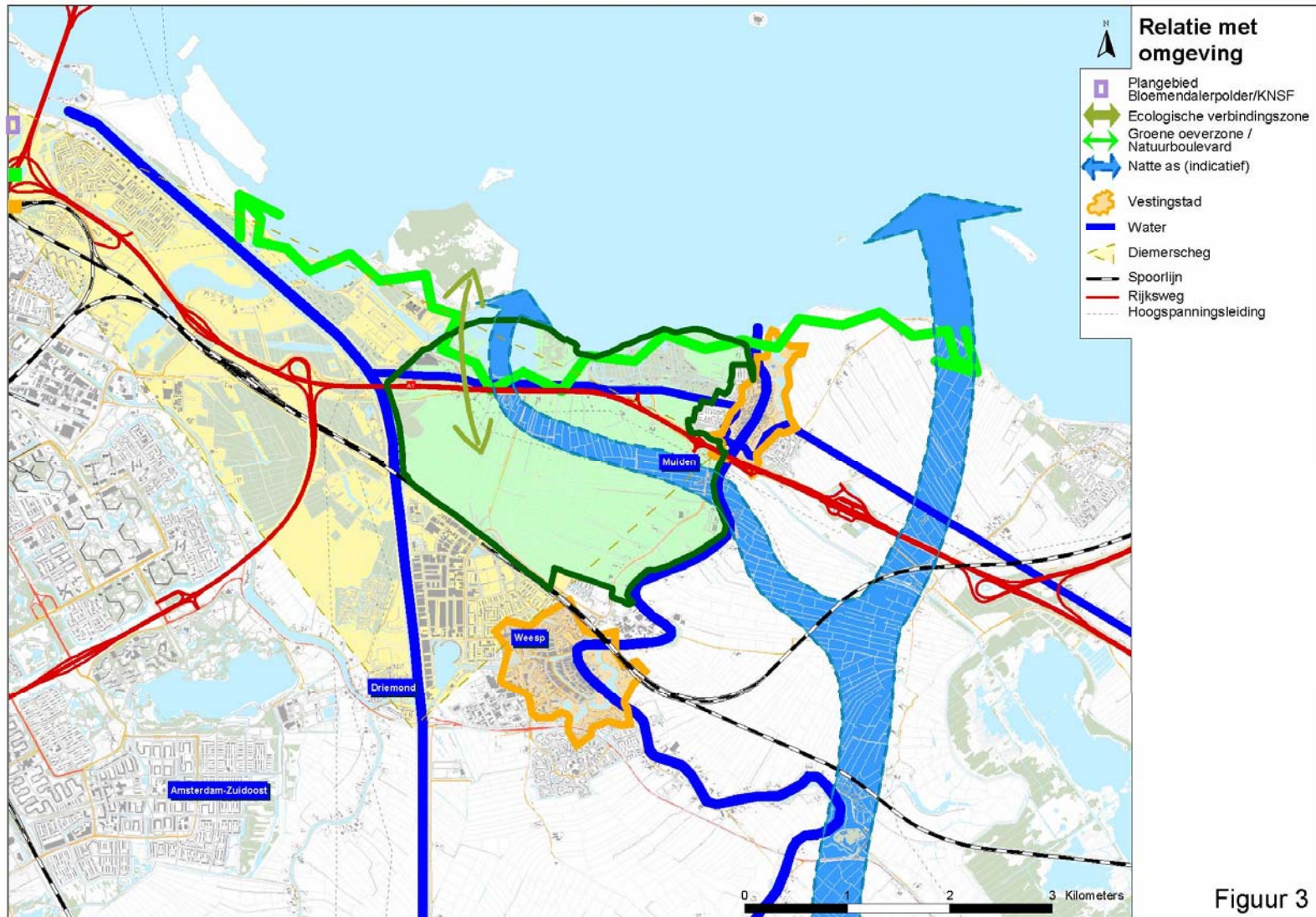
Concreet bestaat de voorgenomen activiteit voor het uitwerkingsgebied bij deze m.e.r. procedure uit:

- De bouw van 3700-3900 woningen in het buitengebied, de 600-800 te bouwen woningen in het stedelijk gebied worden niet in het MER betrokken;
- De aanleg van 10 ha bedrijven en kantoren op het KNSF-terrein;
- De inrichting van minimaal 210 ha natuur, water en recreatie (ook wel robuuste groen-blauwe structuur genoemd);

2.4 Plangebied

Het plangebied (zie figuur 2) omvat het gehele gebied van de Bloemendalerpolder, de Gemeenschapspolder Oost, de Vechtpolders, de Industriezone, de Baai van Ballast en de Rietpolder (ook wel Noorderpolder genoemd). Het KNSF-terrein maakt onderdeel uit van de Rietpolder.

Omdat in de communicatie over het plangebied vaak gesproken wordt van Bloemendalerpolder/KNSF, wordt in de Startnotitie ook deze benaming aangehouden ter aanduiding van het gehele plangebied. De benaming van de deelgebieden wordt gebruikt als het specifiek het deelgebied betreft. Het plangebied Bloemendalerpolder/KNSF wordt begrensd door de spoorlijn



Amsterdam-Hilversum, de kernen Weesp en Muiden, de Vecht, het IJmeer en het Amsterdam-Rijnkanaal. Het plangebied beslaat ongeveer 630 ha.

Omdat ook de relatie met de omgeving wordt meegenomen is het te beschouwen gebied (studiegebied, zie figuur 3) in het MER groter dan het plangebied. Het studiegebied kan per te onderzoeken thema (bijvoorbeeld recreatie, cultuurhistorie, natuur) verschillen.

2.5 Beleidskader

Zoals ook al kort in de inleiding en bij de beschrijving van de probleemstelling aan de orde is gekomen is het voornemen voor realisatie van extra ruimte voor wonen, werken, natuur, water, recreatie, cultuurhistorie en landschap een uitwerking van beleidsvoornemens. Hierna wordt een overzicht gegeven van het rijks-, provinciaal en gemeentelijk beleid met betrekking tot de Bloemendalerpolder/KNSF.

Nota Ruimte

In de Nota Ruimte noemt het kabinet de Bloemendalerpolder en het KNSF-terrein als uitbreidingslocaties voor woningbouw (naar verwachting stelt de Tweede kamer de Nota Ruimte in november 2004 vast). Het kabinet heeft de grens van het Groene Hart bij de Bloemendalerpolder en het KNSF-terrein aangepast om de beoogde verstedelijking mogelijk te maken.

Ter plaatse van de Bloemendalerpolder en het KNSF-terrein is een nog nader uit te werken en bestuurlijk af te stemmen robuuste ecologische verbindingzone gepland. De robuuste verbindingzone verbindt het Vecht- en plassegebied met het IJmeer (aangewezen als Vogelrichtlijngebied) en natuurgebieden in Flevoland en maakt onderdeel uit van de Ecologische Hoofdstructuur. Ten aanzien van robuuste verbindingen geldt de basisbescherming die gericht is op voorkoming van onomkeerbare ingrepen in relatie tot de toekomstige functie. Concreet betekent dit dat bij ingrepen voldoende ruimte en gebiedskwaliteit behouden dient te blijven voor de toekomstige ecologische functie.

De Nieuwe Hollandse Waterlinie en de Stelling van Amsterdam zijn in de Nota Ruimte aangewezen als nationale landschappen. Nationale landschappen zijn gebieden met internationaal zeldzame of unieke en nationaal kenmerkende landschapskwaliteiten, en in samenhang daarmee bijzondere natuurlijke en recreatieve kwaliteiten. In algemene zin geldt dat binnen nationale landschappen ruimtelijke ontwikkelingen mogelijk zijn, mits de kernkwaliteiten van het landschap worden behouden of versterkt. De Stelling van Amsterdam is in 1996 op de lijst van werelderfgoed van Unesco geplaatst. De Nieuwe Hollandse Waterlinie zal op termijn worden genomineerd als werelderfgoed bij Unesco. De Nota Ruimte geeft aan dat bij de uitwerking van ruimtelijke plannen invulling moet worden gegeven aan de drie ambities van het 'Linieperspectief Panorama Krayenhoff' (zie tekstkader).

De Nieuwe Hollandse Waterlinie en de Stelling van Amsterdam zijn tevens beide aangewezen als Belvédère-gebied. Binnen Belvédère-gebieden staat de denk- en werkwijze 'behoud door ontwikkeling' centraal.

Linieperspectief Panorama Krayenhof

Het Linieperspectief bevat de visie voor de uitvoering van het Nationaal Project Nieuwe Hollandse Waterlinie en schetst drie belangrijke ambities. Als deel van het nationale geheugen moet de linie weer bijdragen aan het historisch besef en de regionale identiteit. De ecologische functie van de linie moet, in samenhang met de aanwezige landschappelijk en cultuurhistorische waarden, worden versterkt. Daarnaast moet de Nieuwe Hollandse Waterlinie bijdragen aan de (regionale) wateropgave.

Voor Vechtstreek Noord geeft het Linieperspectief aan dat de Nieuwe Hollandse Waterlinie en de Stelling van Amsterdam gebaat zijn bij een ruimtelijke koers gericht op een mix van natuurbehoud en grondgebonden veehouderij met elementen van natuurbeheer, handhaving van visuele openheid en actieve vernatting. Nieuwe bebouwing en recreatieve bossen moeten alleen ten westen van de Vecht, achter de hoofd-verdedigingslijn, tot realisatie komen. In het nog op te stellen ontwerp- en inrichtingsprogramma zal de verdichtingsopgave van de Bloemendalerpolder verder worden uitgewerkt.

Streekplan Noord-Holland Zuid

In het tekstkader 'Streekplan Noord-Holland Zuid over Bloemendalerpolder/KNSF' op bladzijde 5 is in essentie het

provinciale beleid voor de Bloemendalerpolder/KNSF weergegeven. Uit het streekplan blijkt verder dat de woningbouw in de Bloemendalerpolder/KNSF voldoet aan de lokale, regionale en bovenregionale woningbehoefte.

De Bloemendalerpolder/KNSF (behalve de Industriezone) is onderdeel van de Provinciale Ecologische Hoofdstructuur. Onder de A1 is een faunapassage voorzien ten behoeve van een ecologische verbindingszone tussen het PEN-eiland en de Bloemendalerpolder (onder meer voor migratie ringslangen). Daarnaast maakt de Bloemendalerpolder/KNSF deel uit van het Strategisch Groenproject Noordelijke Vechtstreek (waaronder de Diemerscheg). In dit kader wordt 400 ha natuur, 350 ha agrarisch natuurbeheer en 210 ha groengebied gerealiseerd. De 210 ha groengebied wordt gerealiseerd in de Bloemendalerpolder/KNSF. Verder vindt bij Muiden natuurcompensatie plaats als gevolg van de bouwlocatie IJburg. In het streekplan is opgenomen dat nieuwe bebouwing van de Bloemendalerpolder in een integrale opgave opgepakt moet worden met extra groenontwikkeling.

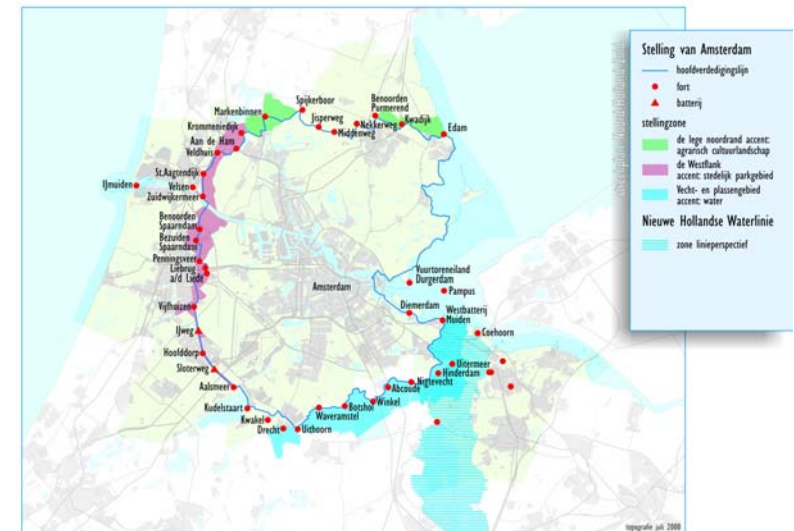
Aan de Stelling van Amsterdam (zie figuur 4) die ten noorden van de A1 door het gebied loopt, wordt in het streekplan veel waarde gehecht. Het streekplan geeft een stellingzone aan, die als herkenbare ruimtelijke eenheid wordt behouden en wordt ontwikkeld tot een aantrekkelijke pleisterplaats voor de stad. Het accent zal liggen op het versterken van de ecologische en toeristisch-recreatieve betekenis, in samenhang met de Natte As en het nationaal project Nieuwe Hollandse Waterlinie. Het

streekplan heeft de Stelling van Amsterdam aangewezen als uitwerkingsproject. In het streekplan is verder aangegeven dat in de planvorming voor de Bloemendalerpolder/KNSF de aanwezige cultuurhistorische waarden worden betrokken.

Het plangebied Bloemendalerpolder/KNSF maakt ook onderdeel uit van het Vechtlandschap. Voor het Vechtlandschap staat in het streekplan behoud en versterking van de afwisseling van de verdichte oevers aan weerszijden van de Vecht en de openheid en het graslandkarakter van de aangrenzende polders centraal. De natuur en landschapswaarden van de Vecht worden versterkt door herstel en ontwikkeling van de Vechtoevers. De mogelijkheden voor extensieve recreatie kunnen worden vergroot. Voor de dijk van het IJmeer wordt gestreefd naar behoud van het karakter van de dijk en de aan de dijk gebonden karakteristieke elementen zoals wielen, kleiputten, dijksloten, stadjes, havens, sluizen, bebouwing en andere cultuurhistorische elementen.

Over recreatie en toerisme vermeldt het streekplan dat de recreatieve mogelijkheden in de Bloemendalerpolder worden vergroot door verbetering van het toervaartnet.

In principe zijn ruimtelijke ontwikkelingen binnen gebieden met waarde voor natuur, landschap, recreatie en cultuurhistorie toegestaan. Wel geldt volgens de beleidslijn voor compensatie van de provincie Noord-Holland bij een substantiële aantasting van de waarde van het gebied, een compensatieplicht.



Figuur 4. Stellingzone van Amsterdam en Nieuwe Hollandse Waterlinie (bron: streekplan Noord-Holland Zuid)

Structuurvisie Weesp 2030

In de Structuurvisie Weesp 2030 (september 2001) constateert de gemeente Weesp dat het woningbestand van Weesp vrij eenzijdig is opgebouwd en wordt gekenmerkt door veel goedkope en gestapelde huurwoningen. Om te komen tot meer differentiatie van de woningvoorraad (en daarmee van de bevolkingsopbouw) en om te voorzien in de lokale woningbehoefte, zet de gemeente in op stedelijke vernieuwing met differentiatie van woonmilieus. De Structuurvisie benoemt diverse inbreidingslocaties en gaat uit van de bouw van maximaal 1000 woningen bij station Weesp. Deze 1000 woningen maken onderdeel uit van de totale

DHV Ruimte en Mobiliteit BV

woningbouwopgave van 4500 woningen. De ontwikkeling van woningen dient in een integraal planproces tot stand te komen waarbij ook andere functies als landbouw, natuur, waterberging en recreatie betrokken worden. Inzet van de structuurvisie is verder om de Vechtzoom te ontlasten van het drukke verkeer op de Korte Muiderweg/Weesperweg. Deze omgeving wordt zo aantrekkelijker voor wonen en recreatie.

Toekomstvisie Muiden

In de Toekomstvisie Muiden (december 2001) is opgenomen dat op het KNSF-terrein een 'groen' bedrijventerrein zal worden ontwikkeld. Gelet op de schaarste van de grond en het optimaliseren van de grondopbrengst, acht de gemeente Muiden het van belang te kiezen voor ruimte-intensieve en kennisintensieve sectoren.

3 **BESCHRIJVING VAN HET GEBIED**

Ruimtegebruik

De Bloemendalerpolder, de Gemeenschapspolder en de Vechtpolders hebben een overwegend agrarische functie. Verspreid zijn groene elementen, boerderijen en woningen aanwezig. In de Industriezone ligt een groot winkelcentrum met parkeerplaats. De Baai van Ballast heeft een natuurfunctie. Het KNSF-terrein was tot voor kort in gebruik door Muiden Chemie International. De bedrijfsvoorzieningen worden momenteel ontmanteld en de bedrijfsgebouwen worden grotendeels gesloopt. Het KNSF-terrein heeft daarnaast ook natuurwaarden. De dijkzone langs het IJmeer heeft naast een waterkerende functie tevens een functie voor natuur en recreatie (wandelmogelijkheden). In de Rietpolder zijn volkstuinen, sportvelden en een boerderij gelegen. Er is pleziervaart op de Muidertrekvaart en de Vecht.

Infrastructuur

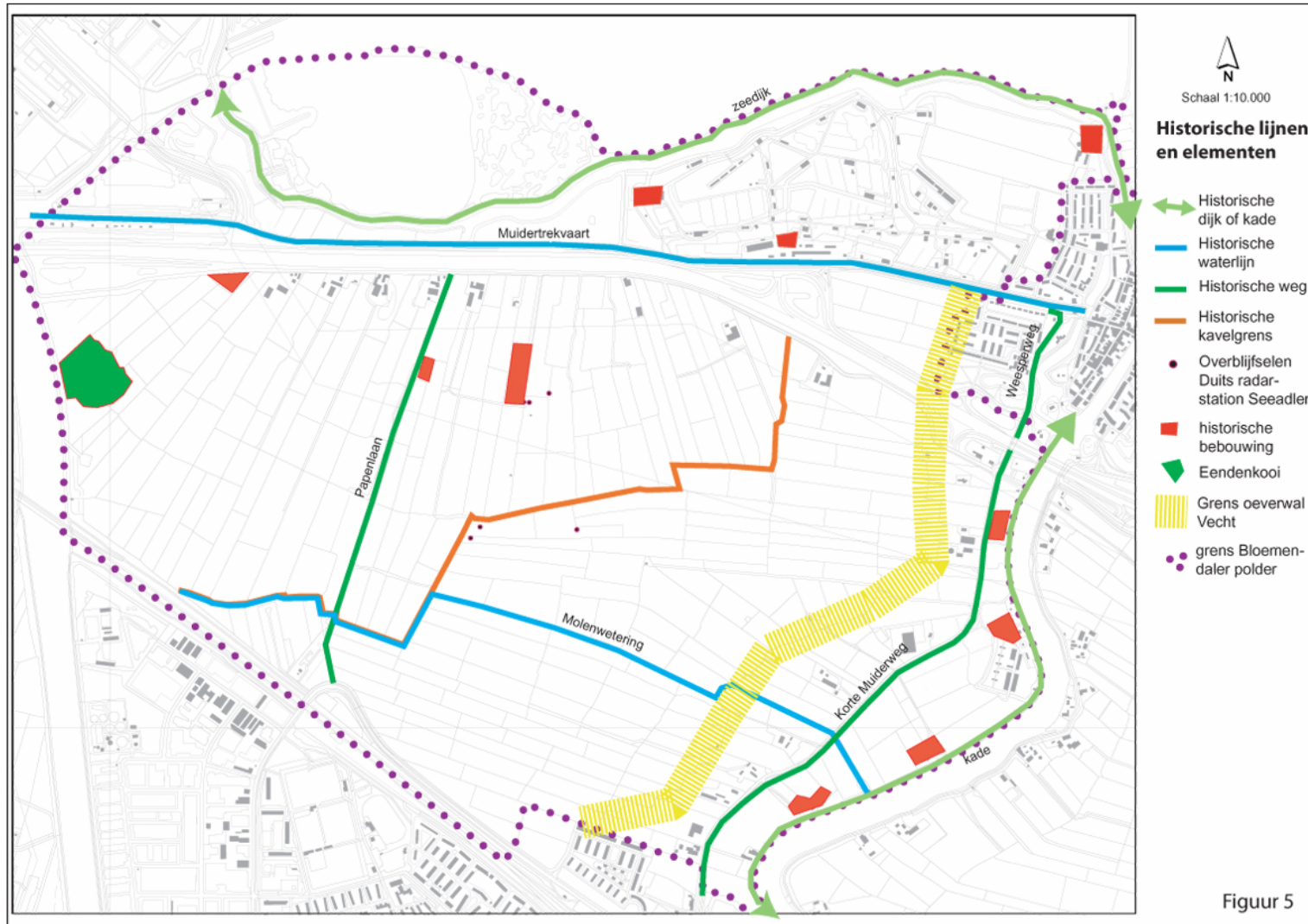
De belangrijkste doorlopende hoofdaders zijn de Vecht, het Amsterdam-Rijnkanaal, de A1 en het spoor. Het wegennet binnen het plangebied is gericht op ontsluiting met de A1, de omgeving en de verbinding tussen Muiden en Weesp. Daarnaast doorkruisen twee hoogspanningsleidingen en een regionale leidingstrook het gebied.



Foto: A1

Natuurwaarden

De belangrijkste natuurwaarden zijn momenteel te vinden op het KNSF-terrein en De Baai van Ballast. Het KNSF-terrein bestaat uit structureel rijk loofbos met een rijke ondergroei en open water. Het terrein herbergt een ringslangenpopulatie en trekt veel verschillende soorten broedvogels aan. De zone langs de dijk van het IJmeer wordt gekenmerkt door een natte dijkvoet en diverse wielen. In de westpunt van de Rietpolder zijn moeras en rietlanden gelegen. Het open water binnen De Baai van Ballast maakt onderdeel uit van het Vogelrichtlijngebied IJmeer. De rest



van het gebied bestaat uit moeras, riet en struweel. De Baai van Ballast heeft waarde als rustgebied voor watervogels en broedgebied voor moerasvogels. In de Gemeenschapspolder is een eendenkooi gelegen. Het grasland in de Bloemendalerpolder, Gemeenschapspolder en de Vechtpolders wordt in beperkte mate gebruikt als broedgebied door weidevogels. Het plangebied Bloemendalerpolder/KNSF heeft ecologische relaties met het IJmeer (Vogelrichtlijngebied), het PEN-eiland, het Vecht- en plassengebied en het Gooi. In de huidige situatie vormt de A1 een ecologische barrière en een bron van verstoring. Momenteel wordt een veldonderzoek uitgevoerd naar de aanwezige flora en fauna in het plangebied. In het milieueffectrapport zullen de resultaten van het veldonderzoek beschreven worden.

Landschappelijke en cultuurhistorische waarden

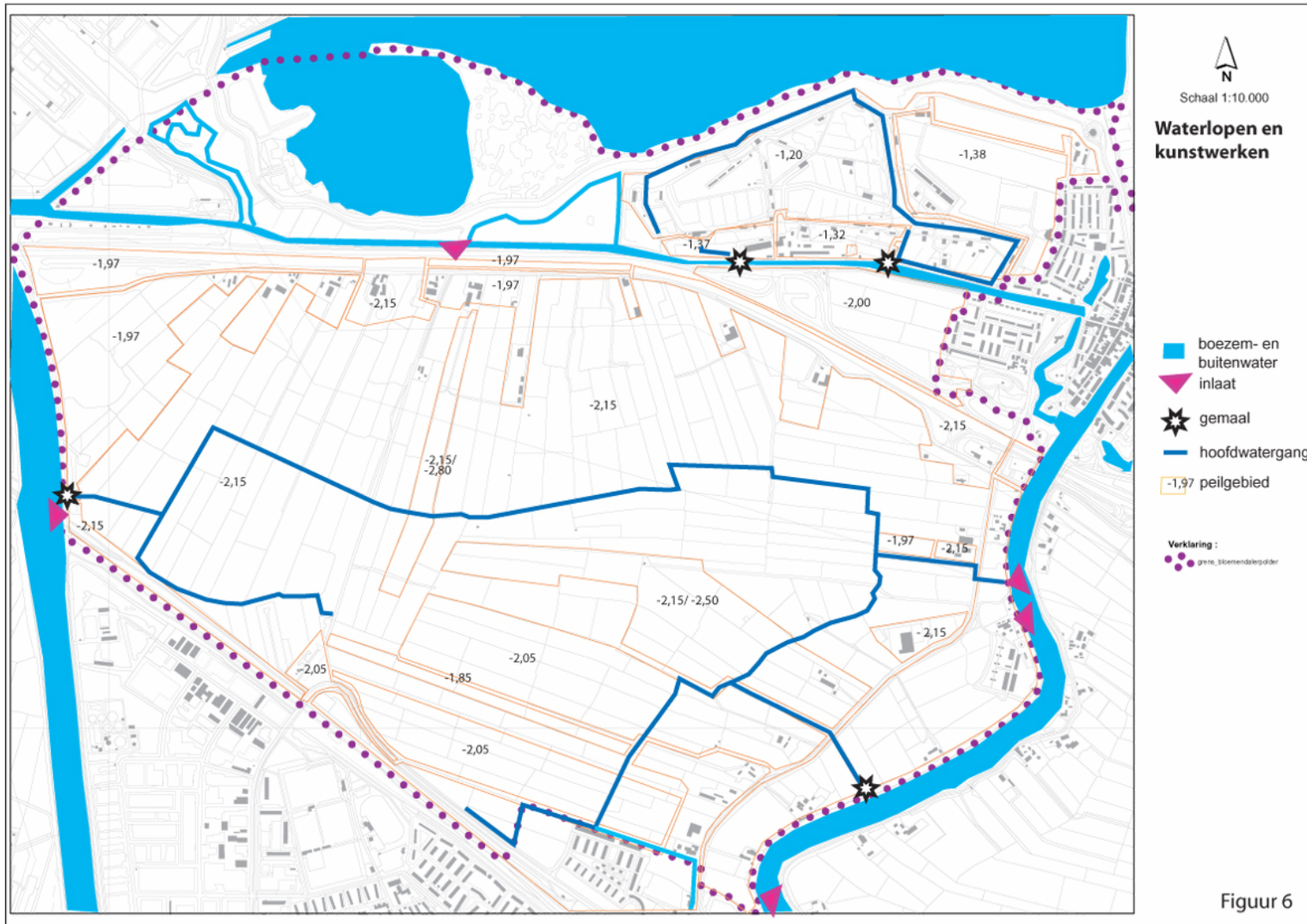
De Vecht is een belangrijke landschappelijke drager in de Bloemendalerpolder/KNSF. Daarnaast zijn de openheid en het langgerekte verkavelingspatroon kenmerkend voor de Bloemendalerpolder. De kavels strekken zich, afhankelijk van de ontsluitingsbasis, in verschillende richtingen op en ontmoeten elkaar midden in het gebied. De Nieuwe Hollandse Waterlinie en de Stelling van Amsterdam hebben een hoge cultuurhistorische waarde. In het gebied ten oosten van de Vecht komen de Waterlinie en de Stelling samen. De Vecht fungeert hierbij voor beide linies als hoofdverdedigingslijn. De Westbatterij in de noord-oost hoek van de Rietpolder maakt onderdeel uit van de



Foto: ganzen Bloemendalerpolder



Foto: Westbatterij (bron: internet)



Figuur 6

Waterlinie en de Stelling. Deze diende (samen met het Muiderslot) voor het afsluiten van de toegang tot de Zeedijk en de Vecht. In de Bloemendalerpolder liggen de overblijfselen van het Duitse radarstation Seeadler. Ook diverse oude wegen (zoals de Korte Muiderweg/Weesperweg en de Papelaan), de IJmeerdijk, de Muidertrekvaart, woningen in de Bloemendalerpolder en de Gemeenschapspolder, objecten op het KNSF-terrein (o.a. twee magazijnen, het Ketelhuis en de schutsluis) zijn van cultuurhistorische waarde. Figuur 5 geeft een overzicht van de historische lijnen en elementen in het plangebied.

Water en bodem

Het plangebied bestaat uit Hollandveen en zeeklei op Hollandveen. Het dikke pakket Hollandveen werd vanaf de Middeleeuwen ontwaterd en ontgonnen ten behoeve van de landbouw. Aan de randen van de vroegere Zuiderzee werd zeeklei op het veen afgezet. De Vechtpolders zijn aangewezen als bodembeschermingsgebied.

Het maaiveld ligt op 1 tot 2 meter beneden NAP en ligt daarmee onder het waterpeil van de Vecht en het IJmeer. Als gevolg hiervan is er sprake van lichte kwel (tussen 0,25 en 1 mm/dag) in de Bloemendalerpolder/KNSF. De Bloemendalerpolder en de Gemeenschapspolder Oost hebben vier inlaten vanuit de boezem (één vanuit de Muidertrekvaart en drie vanuit de Vecht). Het gebied wordt bemalen door het gemaal Eendracht naar de Vecht en het gemaal Papeland naar het hoofdwatersysteem Amsterdam-



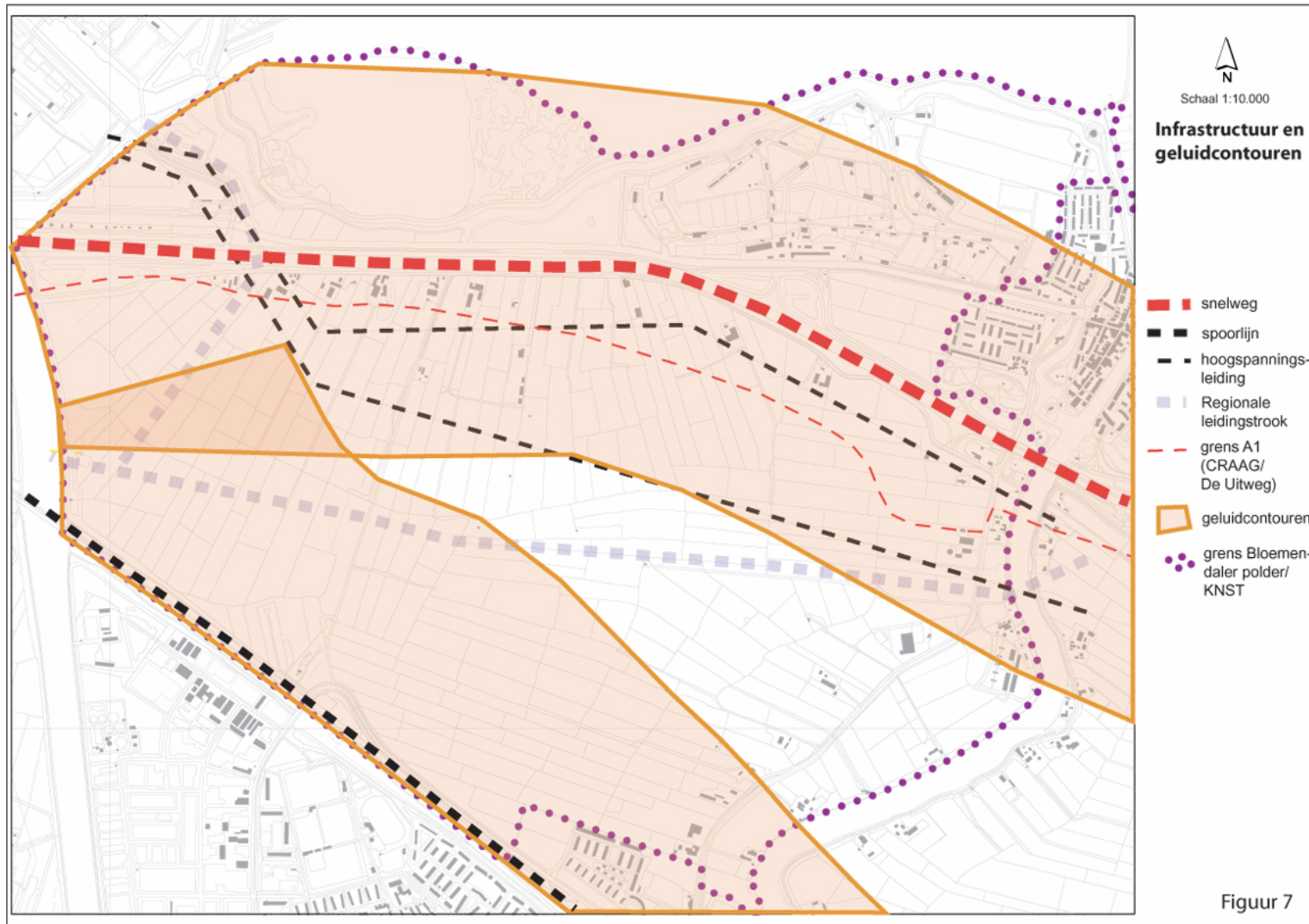
Foto: Korte Muiderweg

Rijnkanaal. In de Rietpolder zorgen twee gemalen voor de afvoer van wateroverschotten (zie figuur 6).

De Stroomgebiedsvisie Amstelland (december 2002) noemt als belangrijkste knelpunten van het watersysteem in de Noordelijke Vechtstreek bodemdaling, een versnipperd watersysteem, wateroverlast en de inlaat van gebiedsvreemd water.

Recreatieve waarde

De dijk langs het IJmeer biedt wandelmogelijkheden. De Muidertrekvaart en de Vecht zijn in gebruik door de pleziervaart. Vanwege de slechte ontsluiting heeft de Bloemendalerpolder als uitloopgebied van Weesp beperkte waarde.



Geluid

De belangrijkste geluidsbronnen in het plangebied zijn de A1 en het spoor Amsterdam-Hilversum. In figuur 7 zijn de geluidcontouren voor de A1 (55 dB(A)) en het spoor (57 dB(A)) weergegeven.

Luchtkwaliteit

De belangrijkste knelpunten in de luchtkwaliteit in het plangebied vormen de concentraties fijn stof en stikstofdioxide. In de huidige situatie voldoet de concentratie fijn stof in het gehele plangebied en de concentratie stikstofdioxide in een gedeelte van het plangebied niet aan de wettelijke normen. In de planontwikkeling dient daarom te worden nagegaan in hoeverre de luchtkwaliteit bij realisatie van de voorgenomen bebouwing in overeenstemming kan worden gebracht met het Besluit Luchtkwaliteit.

DHV Ruimte en Mobiliteit BV

4 TE ONDERZOEKEN ALTERNATIEVEN IN HET MER

4.1 Uitgangspunten

In het kader van de milieueffectrapportage zullen verschillende alternatieven voor de voorgenomen activiteit met elkaar vergeleken worden. Tot deze alternatieven behoren in ieder geval het voorkeursalternatief (VKA), het Nulalternatief (referentiesituatie) en het Meest Milieuvriendelijke Alternatief (MMA). Om tot een onderbouwde keuze van het Voorkeursalternatief te komen zijn thans drie alternatieven in ontwikkeling. Deze alternatieven zijn gebaseerd op de modellen die zijn gepresenteerd in het Startdocument Structuurvisie Bloemendalerpolder/KNSF d.d. 1 juni 2004. Paragraaf 4.2 schetst een globaal beeld van deze alternatieven.

Gedeputeerde Staten van Noord-Holland achten het van belang dat de alternatieven voor herontwikkeling van de Bloemendalerpolder en het KNSF-terrein voldoen aan de volgende uitgangspunten en randvoorwaarden.

a. Verdeling woningen over het plangebied

Van de 3700-3900 woningen zullen 1500-1700 woningen op het KNSF-terrein en 1000 woningen bij station Weesp gerealiseerd worden. Door een substantiële hoeveelheid woningen te bouwen dichtbij de kernen van Weesp en Muiden wordt het draagvlak voor bestaande voorzieningen versterkt. Daarnaast ligt het

uitgangspunt kostendekkend bouwen ten grondslag aan de 1500-1700 woningen (en 10 ha bedrijven en kantoren) op het KNSF-terrein. De resterende 1000-1400 woningen zullen in de Bloemendalerpolder/Gemeenschapspolder gebouwd worden. De alternatieven onderscheiden zich vooral in de manier waarop de 1000-1400 woningen in de Bloemendalerpolder/Gemeenschapspolder gesitueerd worden. Daarnaast worden voor het KNSF-terrein twee varianten meegenomen, 1700 woningen (inclusief bovenwijkse voorzieningen) en 1500 woningen (zonder voorzieningen en waarbij 200 woningen extra gerealiseerd worden in de Bloemendalerpolder).

Voor Weesp en Muiden geldt een totale taakstelling van 4500 woningen. Hiervan wordt een deel binnenstedelijk gerealiseerd. Hoe meer woningen binnenstedelijk gerealiseerd kunnen worden (er zijn mogelijkheden voor 600 tot 800 woningen), des te kleiner wordt het aantal te realiseren woningen in de Bloemendalerpolder/KNSF (minimaal 3700 en maximaal 3900 woningen).

b. Aansluiten bij en versterken kwaliteiten gebied

De herontwikkeling zal zoveel mogelijk aansluiten bij de bestaande kwaliteiten van het gebied, zoals de identiteit en de historisch gegroeide structuur van de open polder, het KNSF-terrein en het Vechtlandschap. Dit betekent in ieder geval dat bepaalde ontwikkelingen bij voorbaat zijn uitgesloten. Zo zal er geen nieuwe kern komen tussen Muiden en Weesp omdat deze ten koste gaat van de openheid en eenheid in de Bloemendalerpolder en de kwaliteiten langs de Vecht. Verder draagt een nieuwe kern

niet/minder bij aan het draagvlak voor voorzieningen in Muiden en Weesp. Uitgangspunten bij de realisering van 210 ha (minimaal) natuur, water en recreatie zijn:

- Recreatieve programma zowel op lokale als (boven)regionale behoefte richten;
- Het gebied ten zuiden van de A1, parallel aan de hoogspanningsleidingen inzetten voor het ontwikkelen van de ecologische verbindingszone. Deze goed aansluiten op de riet- en moeraszone in de Baai van Ballast;
- Natuurwaarden langs de kustzone en de bestaande waterlopen van het KNSF terrein beschermen;
- Van het bestaand bos zowel in de Gemeenschapspolder-oost als op het KNSF terrein de waardevolle delen zo mogelijk ontzien;
- Oeverwal Vecht versterken door beplantingselementen (en mogelijk beperkt landgoederen) met de bijbehorende zichtrelatie met de omgeving om de oeverwal ruimtelijk te onderscheiden van de meer open polders;
- De ‘achterkant van de ontginningsstructuur’ terugbrengen als terugkerend element in het ontwerp (cultuurhistorisch element);
- De landschappelijke samenhang tussen de Diemerscheg, de Vechtstreek en het Gooi in stand houden.

c. Ruimte voor water

In het streekplan is opgenomen dat in nieuw stedelijk gebied waterneutraal gebouwd moet worden. Dit betekent dat eventuele problemen met de waterhuishouding die ontstaan door de

(her)inrichting van stedelijk gebied in het gebied zelf moeten worden opgelost. Het streekplan geeft als richtgetal dat 11 % van het te bebouwen oppervlak moet worden gereserveerd voor nieuwe waterberging.

Daarnaast geldt op basis van het streekplan voor de hele kust van het IJmeer en Gooimeer een vrijwaringszone van 100 meter binnendijks en 175 meter buitendijks. Nieuwe activiteiten zijn alleen toegestaan als kan worden meebewogen met veranderingen van het peil van IJmeer en Gooimeer en als het geen onomkeerbare ontwikkelingen betreffen.

d. Goede ontsluitingsstructuur

De herontwikkeling moet gepaard gaan met de ontwikkeling van een goede ontsluitingsstructuur. Binnen de Bloemendalerpolder en het KNSF-terrein is 60 ha gereserveerd voor nieuwe infrastructuur. Uitgangspunten bij de realisering van nieuwe infrastructuur zijn:

- Een goede ontsluiting van het plangebied vanaf de A1. Voor Weesp wordt gedacht aan ontsluiting langs het Amsterdam-Rijnkanaal. Voor het KNSF-terrein wordt gedacht aan ontsluiting langs de Muidertrekvaart;
- Verkeersluw maken van de Korte Muiderweg;
- Voorkomen van sluipverkeer door stadskern Muiden;
- Verbetering van de ontsluiting van de Bloemendalerpolder vanuit Weesp en vanaf NS-station Weesp.

e. Rekening houden met andere infrastructurele ontwikkelingen

Bij de ontwikkeling van de Bloemendalerpolder en het KNSF-terrein moet rekening gehouden worden met de volgende infrastructurele ontwikkelingen in de directe omgeving:

- Benuttingsmaatregelen A1 (CRAAG-studie);
- Studie De Uitweg, waarin diverse varianten voor een nieuw wegtracé onderzocht worden in verband met de noodzaak van extra verkeerscapaciteit in 2020. Er wordt ruimte vrijgehouden voor de uitbreiding van de A1 en het toekomstig aquaduct;
- De Zuiderzeelijn. Eén van de varianten van de Zuiderzeelijn loopt door het plangebied.

Deze ontwikkelingen mogen niet onmogelijk gemaakt worden door de herontwikkeling van de Bloemendalerpolder/KNSF.

f. Aanleg tijdelijke baggerverwerkingslocatie

Uitgangspunt van provinciaal beleid is dat bagger wordt verwerkt op locaties dichtbij de ontstaansbron. Bij het Amsterdam-Rijnkanaal is voorzien in een tijdelijke baggerverwerkingslocatie voor de regio Gooi en Vecht.

g. Rekening houden met wensen omgeving

De provincie houdt bij de ontwikkeling van de alternatieven zoveel mogelijk rekening met de wensen van mede-overheden, maatschappelijke groeperingen en burgers. Uitgangspunt is dat de wensen passen binnen bovengenoemde randvoorwaarden. Inmiddels hebben diverse partijen naar aanleiding van het

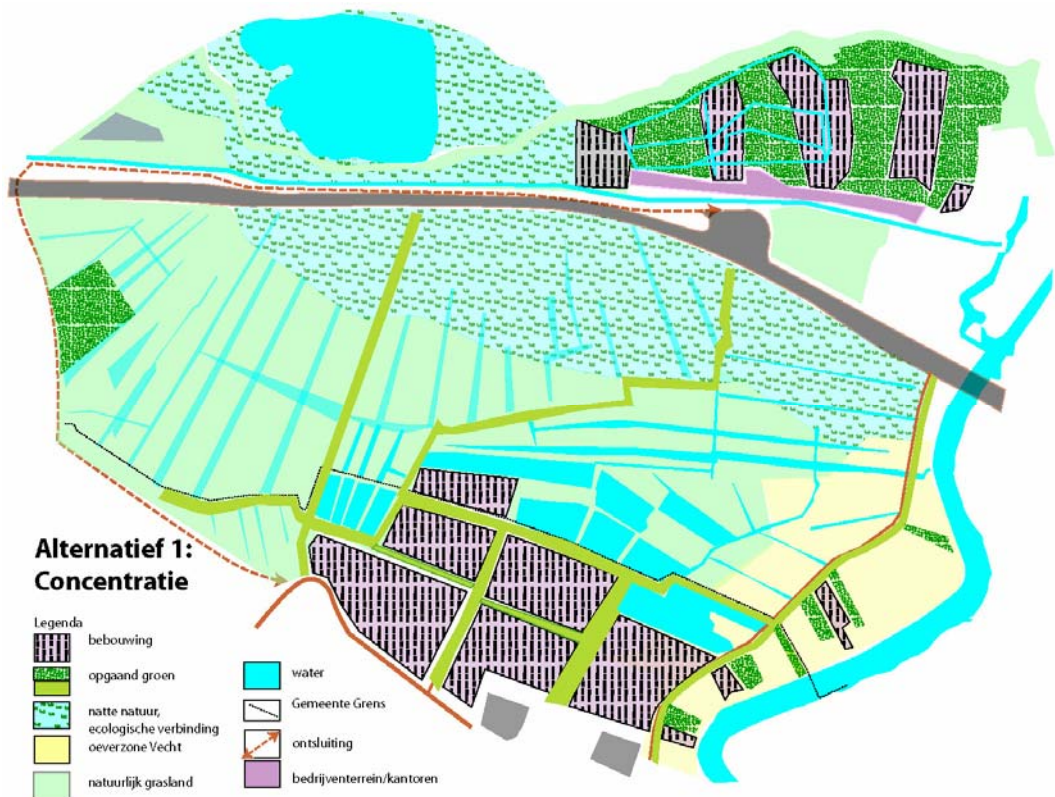
Startdocument wensen geuit ten aanzien van de plannen voor de herontwikkeling van de Bloemendalerpolder/KNSF.

4.2 Drie alternatieven voor herontwikkeling

Om tot een onderbouwde keuze van het Voorkeursalternatief te komen, worden drie alternatieven ontwikkeld, gebaseerd op de ruimtelijke modellen in het Startdocument Structuurvisie Bloemendalerpolder/KNSF. Deze alternatieven zijn thans schetsmatig opgezet en worden ten behoeve van het MER verder uitgewerkt. Ruimtelijk gezien dekken de alternatieven de bandbreedte tussen een maximale openheid (van Bloemendalerpolder) tot aan het verspreid bouwen over het hele plangebied.



Foto: Muider Trekvaart



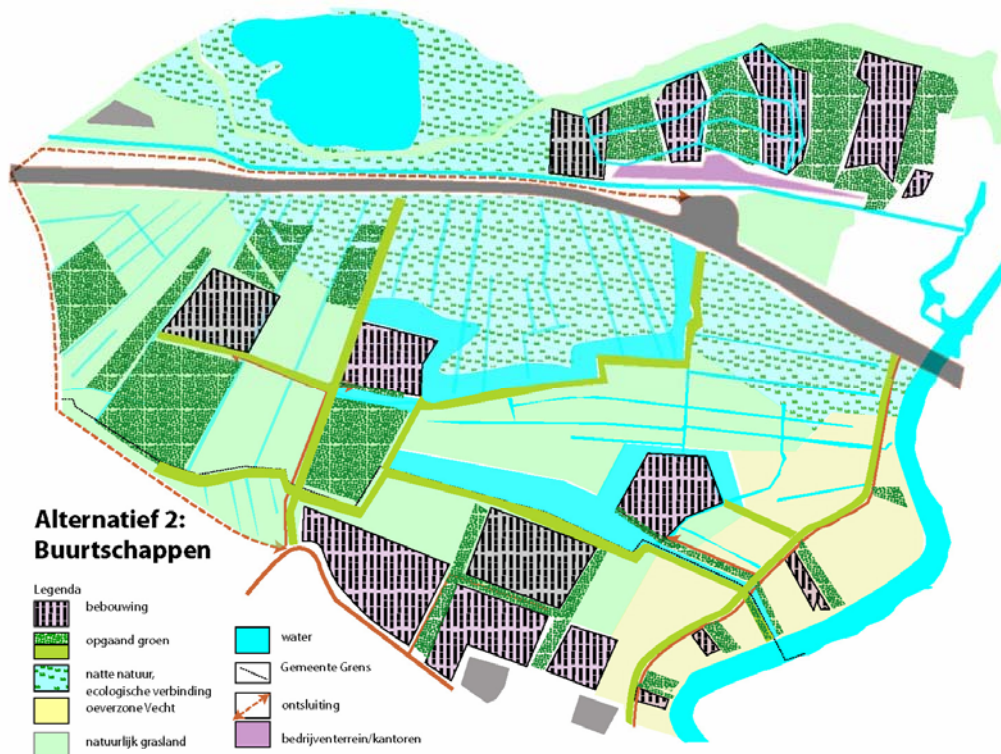
Alternatief 1: Concentratie

Dit alternatief gaat uit van een zo groot mogelijk, aaneengesloten gebied waar de kenmerkende openheid van de polder gehandhaafd blijft. Het gebied biedt ruime mogelijkheden voor natuur en recreatie. Het Amsterdam-Rijnkanaal is de scherpe grens tussen het beboste deel van de Diemerscheg en het meer open landschap van de Gemeenschapspolder. Er is ook sprake van een duidelijke overgang naar de oeverwal van de Vecht.

De invulling van het groen bestaat uit een afwisseling van riet, extensief grasland en moeras met daartussen brede kavelsloten. Dit sluit het beste aan bij de behoefte om de openheid te waarborgen.

De bebouwing vindt plaats aan de randen van het gebied aansluitend op de bestaande stedelijke structuur. De bebouwingsdichtheid varieert van hogere dichtheden nabij de bestaande centra tot lagere dichtheden langs de randen. De grootste concentratie bebouwing ligt ten noorden van het station Weesp en sluit aan bij de bestaande ontsluiting en voorzieningen. Ruimtelijk gezien is er sprake van scherpe grenzen tussen het bebouwde gebied en het buitengebied. De grens van de nieuwe bebouwing wordt benadrukt en vastgelegd door de toepassing van waterpartijen.

Het gebied vervult een regionale recreatieve functie. Het toekomstige natuurgebied biedt mogelijkheden voor recreatief medegebruik in de vorm van een netwerk van fiets- en wandelpaden, opgehangen aan de ontginningsstructuur en het bestaande bos. Een waterrijk stadspark direct ten noorden van Weesp biedt kansen voor intensievere vormen van recreatie. De meer intensieve en de meer natuurlijke gebieden zijn ruimtelijk van elkaar gescheiden.



Alternatief 2: Buurtschappen

Dit alternatief gaat uit van de ontwikkeling van geconcentreerde buurtschappen (woonclusters) te midden van een groene omgeving. De tussenruimten hebben een relatief open karakter met rietruigtes en extensief grasland, waarin het bestaande sloten- en verkavelingspatroon voor een belangrijk deel gehandhaafd blijft. In de Gemeenschapspolder is ook sprake van grotere bouselementen, die een meer open variant vormen van de bossen aan de andere kant van het Amsterdam-Rijnkanaal.

De clusters kunnen verschillen in schaal, dichtheid en vorm, maar sluiten wat betreft de begrenzing en oriëntatie aan bij het historische patroon van het gebied. Eén van de buurtschappen zou een 'vooruitgeschoven blok' van de bebouwing van Weesp kunnen vormen. Elk buurtschap kent een eigen identiteit. Ze verschillen onderling door o.a. verschillen in dichtheid en schaal, woonvormen en de groen/blauwe invulling. De buurtschappen zijn wat betreft voorzieningen aangewezen op Muiden en Weesp.

Aansluitend op de buurtschappen is sprake van omvangrijke waterelementen en bos, die naast een natuurfunctie de functie van buurtpark vervullen. Op afstand van de bebouwing krijgt het groen een meer natuurlijke invulling en voorziet het ook in een regionale recreatiebehoefte.



Alternatief 3: Linten

In dit alternatief is gezocht naar een meer verspreide vorm van bebouwing. Hier vormt het cultuurhistorisch waardevolle ontsluitings- en verkavelingspatroon van de polder de basis voor de structuur van de lintbebouwing. Tussen de linten is ruimte voor natuur en recreatie.

Water speelt in dit alternatief een centrale rol, vooral in het midden van de polder, waar sprake is van een plassengebied tussen de lintbebouwing. Riet, extensief grasland en wilgen /elzenbosjes en -singels zorgen voor een ruimtelijke afwisseling in de polder. Van west naar oost is sprake van een geleidelijk overgang van het dicht beboste deel van de Gemeenschapspolder aan de andere zijde van het Amsterdam-Rijnkanaal, naar de open polders aan de oostzijde van de Vecht. In de Gemeenschapspolder is sprake van een afwisseling van water, grasland en bos aanwezig, waardoor het landschap hier meer verdicht is. De overgang naar de relatief open oeverwal van de Vecht verloopt geleidelijk.

Wonen in het groen wordt in dit alternatief optimaal benut. Ook de lintenstructuur kent een grote ruimtelijke afwisseling: er is sprake van verdichte linten, maar ook van meer compacte clusters van meerdere woningen en meer verspreide bebouwing met ruim doorzicht. Hierbij is er ook ruimte voor kleine bedrijvigheid. Ontsluiting vindt plaats via wegen die de ruggengraat vormen van de linten. De ruimtelijke variatie biedt een aantrekkelijke woon- en recreatieomgeving. De waterplassen en een extensief netwerk van wandel- en fietspaden voorzien tevens in de regionale recreatiebehoefte.

4.3 Voorkeursalternatief

Het voorkeursalternatief (VKA) betreft het totaal van maatregelen waarvan de initiatiefnemer van mening is dat deze het beste voldoet aan de doelstelling. Het voorkeursalternatief zal uiteindelijk worden opgenomen in het ontwerp-streekplanuitwerking. Het voorkeursalternatief kan één van de gepresenteerde alternatieven zijn of een combinatie van deze alternatieven.

4.4 Meest milieuvriendelijke alternatief

Verplicht onderdeel van een milieueffectrapportage is het ontwikkelen van een meest milieuvriendelijk alternatief (MMA). Het MMA is gedefinieerd als het alternatief waarbij de nadelige gevolgen voor het milieu zoveel mogelijk worden voorkomen, dan wel met gebruikmaking van de best bestaande mogelijkheden zoveel mogelijk worden beperkt. Randvoorwaarde is dat het MMA realistisch is en voldoet aan de doelstellingen van de initiatiefnemer.

4.5 Nulalternatief

Het nulalternatief betreft de verwachte situatie in 2020 als de Bloemendalerpolder/KNSF niet wordt herontwikkeld, waarbij wel rekening wordt gehouden met ontwikkelingen buiten dit project (de zogenoemde autonome ontwikkeling, zie tekstkader). Het nulalternatief is de referentie ten opzichte waarvan de effecten van

de overige alternatieven worden bepaald. Op deze wijze wordt duidelijk welke voor- en nadelen herontwikkeling heeft ten opzichte van de situatie zonder herontwikkeling.

4.6 Van voorkeursalternatief naar inrichtingsalternatieven

In de bestemmingsplannen wordt de inrichting van het plangebied per deelgebied uitgewerkt. Het voorkeursalternatief (ruimtelijke reservering van functies zoals vastgelegd in de streekplanuitwerking) vormt daartoe de basis. Binnen de kaders van het Voorkeursalternatief kunnen diverse inrichtingsalternatieven per deelgebied geformuleerd worden. Alternatieven voor inrichting van deelgebieden komen in het MER niet aan de orde, tenzij tot aanvullende MER-en voor de bestemmingsplannen wordt besloten.

Autonome ontwikkeling

Ruimtegebruik

Het huidige ruimtegebruik blijft min of meer gehandhaafd met een geleidelijke verschuiving van landbouw naar natuur. Er wordt vanuit gegaan dat in de autonome ontwikkeling gekozen wordt voor realisatie van de robuuste ecologische verbindingzone met het IJmeer aan de oostzijde van de Vecht, omdat dit de meest directe verbinding vormt. Vrijwel het gehele plangebied (behalve de Industriezone) is aangewezen als Provinciale Ecologische Hoofdstructuur. De Baai van Ballast en het KNSF-terrein zijn op de streekplankaart van Noord-Holland Zuid aangewezen als natuurgebied. Voor het KNSF-terrein wordt als referentie de situatie na ontmantelen en saneren aangehouden. De Bloemendalerpolder en de Gemeenschapspolder behouden op de streekplankaart (binnen de kaders van de PEHS) de agrarische functie. De Industriezone en de Rietpolder behouden hun huidige functie. De binnenstedelijke verdichting in de kernen Muiden en Weesp en de realisatie van 210 ha groengebied (Strategisch Groenproject Noordelijke Vechtstreek) worden als autonome ontwikkeling beschouwd.

Infrastructuur

Er wordt vanuit gegaan dat in 2020 de benuttingsvariant voor de A1 is gerealiseerd.

Natuurwaarden

De realisatie van de (robuuste) ecologische verbindingzone zorgt voor een afname van de versnippering. De verstoring zal echter toenemen als gevolg van een intensiever gebruik van het wegennet. De natuurwaarden op het KNSF-terrein zullen als gevolg van de ontmanteling en sanering beperkt afnemen. De natuurwaarden in de Bloemendalerpolder zullen, behalve als gevolg van de verwachte toenemende verstoring, weinig veranderen.

Landschappelijke en cultuurhistorische waarden

In de autonome ontwikkeling zullen de huidige landschappelijke en cultuurhistorische waarden behouden blijven en ontwikkeld worden. In de Hollandse Waterlinie en Stelling van Amsterdam zijn diverse projecten uitgevoerd, waardoor de identiteit van deze elementen is versterkt.

Recreatieve waarde

Verwacht mag worden dat de recreatieve mogelijkheden in het plangebied iets toegenomen zijn. Het toervaartnet zal zijn verbeterd en de toeristisch-recreatieve betekenis van de Stelling van Amsterdam en de Nieuwe Hollandse Waterlinie zal zijn toegenomen.

Geluid

Volgens de Nationale Milieuverkenning 2000-2030 zal de geluidsbelasting van het railverkeer niet sterk toenemen. De geluidsbelasting van het wegverkeer zal wel toenemen. Geluidsbeperkende maatregelen (stillere motoren, stiller asfalt) zijn onvoldoende om de verwachte toename van het wegtransport te compenseren.

Luchtverontreiniging

De Nationale Milieuverkenning 2000-2030 gaat er van uit dat de emissies van fijn stof (die vooral door verkeer en vervoer en industrie worden veroorzaakt) zullen dalen als gevolg van schonere motoren. De EU-normen voor 2005 (voor het etmaalgemiddelde niveau) zullen echter ook in 2020 niet gehaald zijn. Daarnaast wordt verwacht, dat de dalende trend in de concentratie stikstofdioxide van de afgelopen jaren zich tot 2010 zal voortzetten. Na 2010 nemen de emissies in beperkte mate toe.

5 TE ONDERZOEKEN EFFECTEN IN HET MER

Een belangrijk onderdeel van de milieueffectrapportage is de effectbeschrijving van de alternatieven. Het nulalternatief vormt het referentiekader. Op basis van de effecten worden de alternatieven vergeleken. De effecten worden per milieuthema geanalyseerd.

De effectbeschrijving wordt, waar mogelijk, met kwantitatieve gegevens onderbouwd. Indien het niet mogelijk is de effecten te kwantificeren of een normering ontbreekt waaraan getoetst kan worden, is de beschrijving kwalitatief. Naast de omvang en ruimtelijke spreiding van de effecten wordt aangegeven van welke aard de effecten zijn (tijdelijk dan wel permanent, omkeerbaar of niet omkeerbaar, korte of lange termijn) en of er eventueel cumulatie kan optreden. De beschrijving wordt voor elk onderwerp afgerond met een samenvattende waardering in een tabel en met een conclusie. Onzekerheden en onnauwkeurigheden in de voorspellingsmethoden en in de gebruikte gegevens worden vermeld. De effectbeschrijving heeft betrekking op zowel de aanlegfase als de gebruiksfase.

Ruimtegebruik

De effecten op het ruimtegebruik ontstaan doordat bestaande functies (zoals landbouw) plaats moeten maken voor nieuwe functies of doordat bestaande functies worden beïnvloed. In het

MER zal in kwantitatieve zin het verlies aan bestaande functies inzichtelijk worden gemaakt.

Natuurwaarden

Het IJmeer is aangewezen als Vogelrichtlijngebied. Indien in of nabij Vogelrichtlijngebieden activiteiten worden voorgenomen, is het verplicht om via een passende beoordeling de effecten op het Vogelrichtlijngebied in beeld te brengen en te beoordelen of uitvoering van de activiteit is toegestaan. Omdat het plangebied grenst aan het IJmeer, zullen in het MER de effecten van de voorgenomen activiteit op het IJmeer beschreven worden.

De Bloemendalerpolder/KNSF maken onderdeel uit van de Ecologische Hoofdstructuur. Voorzien is in de aanleg van een robuuste ecologische verbindingzone. Hierdoor zullen nieuwe natuurwaarden ontstaan. Aan de andere kant kan de aanleg van infrastructuur, woningen en kantoren een bedreiging vormen voor de Ecologische Hoofdstructuur. In het MER zullen de effecten op de Ecologische Hoofdstructuur beschreven worden in termen van ruimtebeslag, verdroging, verstoring en ver- dan wel ontsnippering.

In het kader van de Flora- en faunawet wordt onderzocht in hoeverre beschermde soorten effecten zullen ondervinden. Eén van de vereisten van de Europese richtlijn Strategische Milieubeoordeling is het in beeld brengen van de gevolgen voor de biodiversiteit. In het MER worden daarom de effecten op de soortenrijkdom in het plangebied en de omgeving beschreven.

Tot slot zal worden aangegeven in hoeverre in het kader van de Vogelrichtlijn, Flora- en faunawet en de beleidslijn voor compensatie van de Provincie Noord-Holland (onder andere voor natuurwaarden) verzachtende maatregelen en/of compensatie nodig zijn.

Landschappelijke en cultuurhistorische waarden

In het MER worden de effecten op de landschappelijke (onder andere openheid, verkavelingspatroon) en cultuurhistorische waarden (Stelling van Amsterdam, Nieuwe Hollandse Waterlinie, oude wegen, cultuurhistorisch waardevolle woningen en gebouwen) in beeld gebracht. In het kader van de beleidslijn van de provincie Noord-Holland voor compensatie (van o.a. landschappelijke en cultuurhistorische waarden) wordt bekeken in hoeverre verzachtende maatregelen en/of compensatie aan de orde zijn.

Water en bodem

Door toename van het verhard oppervlak en de aanleg van extra open water neemt de waterbergingscapaciteit af respectievelijk toe. In het MER wordt beschreven wat de effecten van de verschillende alternatieven zijn op de waterbergingscapaciteit. Verder richt de effectbeschrijving voor het thema water zich op de gevolgen voor de grondwaterstand, de waterkwaliteit en de waterhuishouding van aangrenzende gebieden (bijvoorbeeld bebouwing in Weesp).

Wat betreft bodem wordt bekeken in hoeverre de voorgenomen activiteit verandering in de grondwaterstand of daling van de veenbodem tot gevolg heeft. Verder wordt voor de verschillende alternatieven bekeken hoeveel bagger vrijkomt bij vergravingen (bv ten behoeve van de robuuste groen-blauwe structuur). Voor de fundering van woningen en gebouwen zal zand van elders aangevoerd moeten worden. Aangegeven wordt hoeveel zand het betreft. Tevens wordt voor het bodembeschermingsgebied langs de Vecht de noodzaak van verzachtende maatregelen en/of compensatie in beeld gebracht (beleidslijn compensatie Provincie Noord-Holland).

Verkeer en vervoer

Ten behoeve van de ontsluiting van de woon- en werkgebieden zal nieuwe infrastructuur nodig zijn. Bekeken wordt wat de omvang is van de benodigde nieuwe infrastructuur. Verder wordt in beeld gebracht in hoeverre de verschillende alternatieven bijdragen aan een verschuiving van het gebruik van de auto naar het gebruik van fiets en openbaar vervoer (gevolgen voor modal split). Ook worden de gevolgen voor het verkeer op de A1 en het onderliggende wegennet aangegeven. Gekeken wordt naar de mate waarin het verkeer filevrij kan worden afgewikkeld en in hoeverre er sluiproutes zullen ontstaan.

Verkeersonveiligheid doet zich voornamelijk voor op de wegvakken waar autoverkeer en langzaam verkeer zich in dezelfde richting op dezelfde weg bewegen en op plaatsen waar

zij elkaar kruisen. In het MER zal worden aangegeven in hoeverre aan het principe 'Duurzaam veilig' wordt voldaan. Tenslotte wordt gekeken naar de ruimtelijke effecten en de gezondheidsrisico's van de hoogspanningsleidingen.

Sociaal (cultureel en economisch)

In het MER wordt beschreven in hoeverre de diversiteit aan woonmilieus wordt vergroot. Daarnaast wordt de bereikbaarheid van voorzieningen, groen en recreatievoorzieningen in beeld gebracht. Ook de kansen voor economische bedrijvigheid en de beschikbaarheid van voorzieningen (scholen, winkels etc.) worden in kaart gebracht.

Luchtkwaliteit, geluid, licht en veiligheid

In het MER wordt nagegaan in hoeverre het aantal gevoelige bestemming binnen de geluids-, lucht- (onder andere PM10 en NO2) en risicocontouren van de A1, het spoor, het nieuwe en het bestaande lokale wegennet, verandert als gevolg van de voorgenomen activiteit en de alternatieven. Daarnaast wordt de verandering in bestaande geluid- en luchtcontouren in beeld gebracht. Ook wordt in verband met natuur bekeken in hoeverre lichtintensiteit toe- of afneemt.

Plannen in de omgeving

Uit hoofde van één van de vereisten uit de richtlijn voor Strategische Milieubeoordeling wordt aangegeven wat de gevolgen zijn voor andere plannen die betrekking hebben op het plangebied of de omgeving zoals de Zuiderzeelijn, De Uitweg, de Nieuwe Hollandse Waterlinie, de Stelling van Amsterdam, Landinrichting Vechtstreek, Natuurcompensatie IJburg etc.

DHV Ruimte en Mobiliteit BV

6 PROCEDURES EN BESLUITVORMING

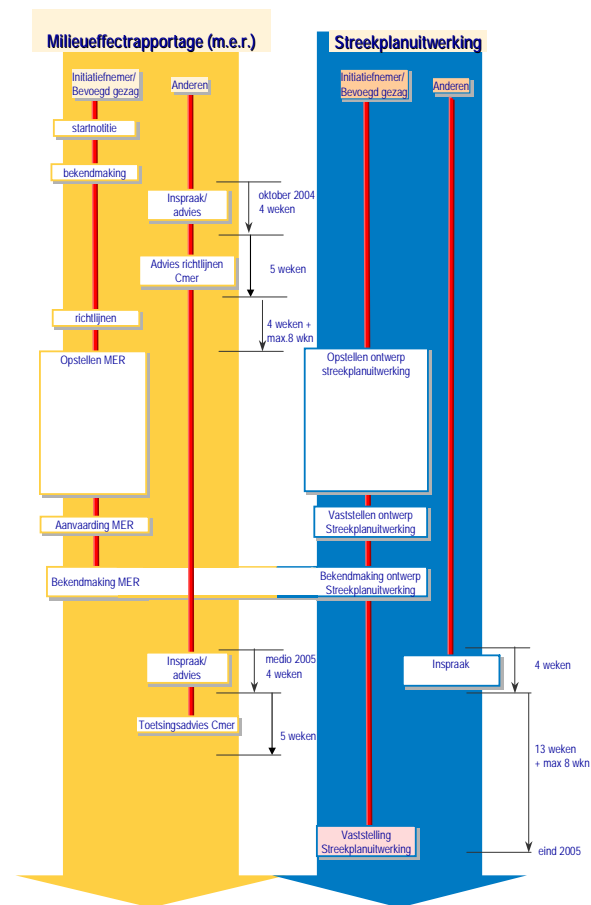
6.1 Procedure Streekplanuitwerking

Mede op grond van de milieueffectrapportage zal de provincie een besluit nemen over de ruimtelijke reservering van functies van de Bloemendalerpolder/KNSF. Het besluit zal worden vastgelegd in de Streekplanuitwerking Bloemendalerpolder/KNSF. Het MER en de Ontwerp-Streekplanuitwerking zullen gelijktijdig ter inzage worden gelegd.

6.2 M.e.r.-procedure

De m.e.r. procedure voor de Streekplanuitwerking start formeel met het uitbrengen van deze startnotitie (zie figuur 8). Gedeputeerde Staten van Noord-Holland zal, als bevoegd gezag, de startnotitie publiceren. Na publicatie volgt de mogelijkheid tot inspraak en brengt de Commissie voor de milieueffectrapportage binnen 9 weken advies uit over de inhoud van de richtlijnen. Op basis van deze advies-richtlijnen stelt het bevoegd gezag de richtlijnen vast. Aan de hand van deze richtlijnen wordt het MER opgesteld.

Na aanvaarding van het MER door het Bevoegd Gezag wordt het MER gepubliceerd middels kennisgeving in dag-, nieuws- of huis-aan-huisbladen en in de Staatscourant en ter inzage gelegd.



Figuur 8: koppeling procedure m.e.r. en streekplanuitwerking

Tevens wordt het MER in deze periode ter toetsing aangeboden aan de Commissie voor de milieueffectrapportage. De Commissie heeft tot vijf weken na sluiting van de inzagetermijn de tijd om haar oordeel te geven in de vorm van een toetsingsadvies. De Commissie betreft in haar advies de richtlijnen van het bevoegd gezag en ingediende adviezen en opmerkingen.

6.3 Hoe kunt u reageren?

Inspraakreactie

Allereerst kunt u reageren op deze startnotitie. De startnotitie ligt vanaf 4 oktober 2004 gedurende vier weken ter inzage. Inspraakreacties op de startnotitie kunnen onder vermelding van 'Startnotitie MER Bloemendalerpolder/KNSF' schriftelijk worden ingediend bij:

Gedeputeerde Staten van Noord-Holland
t.a.v. dhr. P.G.J.M. Veldhuis
Postbus 3007
2001 DA Haarlem

Informatie

Indien u informatie wilt over de milieueffectrapportage of over de plannen voor Bloemendalerpolder/KNSF kunt u zich schriftelijk of telefonisch wenden tot:

Provincie Noord-Holland
t.a.v. dhr. P.G.J.M. Veldhuis
Postbus 3007
2001 DA Haarlem
023-5273323
Veldhuisp@noord-Holland.nl

7 **LITERATUURLIJST**

Arcadis, januari 2002. SIER: Strategische integrale (Milieu)Effectrapportage Noord-Holland Zuid, Provincie Noord-Holland

Bosch Slabbers tuinen en landschapsarchitecten, januari 2002. Groenblauwe Visie Noord-Holland Zuid, Provincie Noord-Holland

Bureau B+B stedenbouw en landschapsarchitectuur bv, september 2001. Structuurvisie Weesp 2030, gemeente Weesp

Dienst Ruimtelijke Ordening Amsterdam e.a., oktober 2001. Noordvleugelconferentie, Dienst Ruimtelijke Ordening Amsterdam

H+N+S Landschapsarchitecten, Ingenieursbureau Amsterdam, maart 2004. Natuurontwikkeling Zuidelijke IJmeerkust; Projectdoelstelling en Programma van Eisen – Concept-, Projectbureau IJburg

Kolpron Consultants, december 2001. Eindrapport Toekomstvisie Muiden, Gemeente Muiden

Ministeries van VROM, LNV, VenW en EZ. Nota Ruimte; Ruimte voor ontwikkeling, Ministeries van VROM, LNV, VenW en EZ

Projectgroep De Uitweg, juli 2003. 'Uitweg'; Voor bereikbaarheid en ruimtelijke kwaliteit, Projectgroep De Uitweg

Provincie Noord-Holland, mei 2003. Streekplan Noord-Holland Zuid, Provinciaal Bestuur van Noord-Holland

Regiegroep Gemeenten Muiden, Weesp en Noord-Holland, juni 2004. Startdocument Structuurvisie Bloemendalerpolder/KNSF; Leven in het groen, provincie Noord-Holland

RIVM, 2000. Nationale Milieuverkenning 2000 – 2030, Samson bv

Werkgroep Amstelland, december 2002. Stroomgebiedsvisie Amstelland, Projectteam WB21 Provincie Utrecht

DHV Ruimte en Mobiliteit BV

8 COLOFON

Opdrachtgever	: Gedeputeerde Staten van Noord-Holland
Project	: Startnotitie Bloemendalerpolder/KNSF
Dossier	: W1094-59.300
Omvang rapport	: 43 pagina's
Auteur	: Bernadette Botman
Bijdrage	: Jan Bakker, Allian Mulder
Projectleider	: Bernadette Botman
Projectmanager	: Bart Humblet
Datum	: september 2004
Oplage	: Richard Wetzel, 023 5143317
