



# De gemeenten Wieringen en Wieringenmeer Provincie Noord-Holland



## Intergrale effectrapportage Wierringerrandmeer

### Startnotitie



INHOUDSOPGAVE	blz.
<b>1. INLEIDING</b>	<b>1</b>
1.1. Aanleiding	1
1.2. Wat kunt u vinden in deze Startnotitie?	2
<b>2. EEN INTEGRALE EFFECTRAPPORTAGE</b>	<b>3</b>
2.1. Waarom een integrale effectrapportage?	3
2.2. Karakter IER	3
2.2.1. Strategische milieubeoordeling (SMB)	3
2.2.2. Milieueffectrapportage	5
2.2.3. Landbouweffectrapportage (LER)	5
2.2.4. Maatschappelijke kosten-baten analyse (MKBA)	5
2.2.5. Samenhang in procedures	5
2.3. Toelichting op de procedure	6
<b>3. WAAROM EEN RANDMEER TUSSEN WIERINGEN EN WIERINGERMEER?</b>	<b>10</b>
3.1. Aanleiding voor een Wieringerrandmeer	10
3.2. Doelstellingen en randvoorwaarden	10
3.3. Ontwikkelingscompetitie	12
3.4. Van visie naar planconcept	13
<b>4. HET PLANCONCEPT</b>	<b>15</b>
4.1. Het planconcept	15
4.1.1. Blauw	15
4.1.2. Groen	18
4.1.3. Rood	19
4.1.4. Bouwstenen	20
4.1.5. Fasering	20
4.2. Plan- en studiegebied	21
<b>5. HET INTEGRALE EFFECTENONDERZOEK</b>	<b>24</b>
5.1. Werkwijze	24
5.2. De alternatieven	25
5.3. Beoordelingswijze en –criteria	26
<b>BEGRIPPENLIJST</b>	<b>28</b>

Bijlagen

I Beleidskader

## 1. INLEIDING

### 1.1. Aanleiding

Gedeputeerde Staten van de provincie Noord-Holland en de colleges van Burgemeester en Wethouders van de gemeenten Wieringen en Wieringermeer (hierna te noemen: de initiatiefnemers) hebben het voornemen om op de grens van beide gemeenten een randmeer aan te leggen: het Wieringerrandmeer. De ontwikkeling van het Wieringerrandmeer is gericht op de realisatie van een randmeer ten zuiden van het voormalige eiland Wieringen tussen Den Oever en het Amstelmeer door verbreding van het Amstelmeerkanaal (Afbeelding 1.1). De aanleg van het Wieringerrandmeer moet er toe leiden dat de gemeenten Wieringen en Wieringermeer een aantrekkelijk woon-, leef- en werkklimaat bieden aan haar huidige en toekomstige bewoners.

### ontwikkelcompetitie

In 2002 richtte de provincie Noord-Holland het projectbureau Wieringerrandmeer op. In het projectbureau werkt de provincie Noord-Holland samen met de gemeenten Wieringen, Wieringermeer en met Hoogheemraadschap Hollands Noorderkwartier (HHNK). Het projectbureau heeft in de loop van 2003 besloten de verdere ontwikkeling van het Wieringerrandmeer met een daartoe te selecteren private partij ter hand te nemen. Daartoe hebben zij op 6 november 2003 een selectieproces gestart: de Ontwikkelingscompetitie Wieringerrandmeer met inschrijvingsleidraad d.d. 11 december 2003, zie ook [www.wieringerrandmeer.nl](http://www.wieringerrandmeer.nl). De 'Ontwikkelingscombinatie Lago Wirense'<sup>1</sup>, een combinatie van Volker Wessels, Boskalis en Witteveen+Bos, was een van de geselecteerde deelnemers aan de ontwikkelingscompetitie. Haar inzending, getiteld: 'Water als drijvende kracht voor een nieuwe economie' is als beste uit de bus gekomen. De ontwikkelingsvisie van Lago Wirense voldoet aan de inschrijvingsleidraad en is naar de mening van de jury het meest innovatief en kansrijk.

### visie Lago Wirense

Méér wonen, méér natuur, méér bedrijvigheid en méér recreatie. Dat is de basis waarop de visie Lago Wirense is ontwikkeld. De essentie: hermarkeer geen eiland en geen polder, maar ontwikkel een deel van het overgangsgebied dat als aantrekkelijk intermezzo zowel het authentieke eiland als de robuuste polder laat opbloeien. Creëer meer nieuwe natuur en gebruik de potentie van een groter gebied. Versterk de samenleving. Gebruik meer water, groen en bestaand karakter als basisingrediënten bij de herontwikkeling van het gebied tot nieuwe, economische motor. Om dit te kunnen realiseren zullen de komende jaren een groot aantal ruimtelijke ontwikkelingen plaatsvinden. Deze ruimtelijke ontwikkelingen hebben onder andere betrekking op verbetering van de (water)infrastructuur, aanleg van natuur- en recreatiegebieden en de realisering van woningbouwprogramma's en (natte) bedrijventerreinen.

### van visie naar plan

Op 15 maart 2005 is op basis van deze geselecteerde visie een Intentieovereenkomst gesloten tussen de samenwerkende publieke partners (provincie Noord-Holland, gemeente Wieringen en gemeente Wieringermeer) en het privaat consortium Lago Wirense (Volker Wessels en Boskalis). Daarmee is tevens de ontwikkelingscompetitie afgesloten. Om te komen tot een Samenwerkingsovereenkomst (eind 2005) wordt in de intentiefase de visie van Lago Wirense uitgewerkt tot een plan. Daartoe heeft Lago Wirense allereerst in een zogenoemde 'uitwerkingsmaand' in samenwerking met een afvaardiging van raden en staten de visie uitgewerkt tot een gedragen planconcept (zie H4). Daarbij is naast de doelstellingen en randvoorwaarden uit de Inschrijvingsleidraad ook rekening gehouden met de aandachtspunten, welke eerder zijn vastgesteld door de afgevaardigden (zie uitwerkingsparagraaf van Intentieovereenkomst). Dit planconcept vormt de basis voor een integraal onderzoek naar de effecten van dit planconcept op de omgeving. Dit wordt de integrale effectrapportage (IER, zie voor nadere toelichting H2) genoemd, waarvan dit de startno-

---

<sup>1</sup> De naam 'Lago Wirense' is in deze Startnotitie synoniem aan de visie van de geselecteerde inzending, de naam van de ontwikkelingscombinatie van de prijsvraagfase alsmede de naam van de private partner in de publiek-private samenwerking van de intentiefase.

titie is. Het planconcept vormt het startpunt. Op basis van de IER en later de besluitvorming wordt het planconcept met eventuele aanpassingen uitgewerkt tot het te realiseren plan.

**Afbeelding 1.1. Topografische kaart met locatie Wieringerrandmeer**



### 1.2. Wat kunt u vinden in deze Startnotitie?

Deze startnotitie bevat de volgende onderdelen:

- hoofdstuk 2 geeft een toelichting op het doel en de procedurerestappen in de integrale effectrapportage;
- hoofdstuk 3 gaat over het waarom van het Wieringerrandmeer en de doelstellingen en uitgangspunten;
- hoofdstuk 4 beschrijft de visie Lago Wirense, wat is de filosofie achter deze visie, uit welke deelprojecten bestaat deze en wanneer zal deze worden gerealiseerd?
- hoofdstuk 5 beschrijft het onderzoek; in welke stappen wordt het onderzoek gedaan en wat wordt onderzocht?

## **2. EEN INTEGRALE EFFECTRAPPORTAGE**

### **2.1. Waarom een integrale effectrapportage?**

De primaire aanleiding voor een integrale effectrapportage (IER) is de wens van de betrokken overheden voor een zorgvuldige besluitvorming. De ontwikkeling van het Wieringerrandmeer is een integraal samenstel van deelgebieden, elk met eigen deelprojecten (H4), verschillende doorlooptijden (tot 2030) en eigen besluitvormingstrajecten. Provincie en gemeenten hebben er voor gekozen om de aanleg van het Wieringerrandmeer onderdeel te laten zijn van een bredere afweging dan alleen milieu. Men wil de onderbouwing – en daarmee het voorliggende onderzoek – uitbreiden met aspecten als economie en werkgelegenheid, cultuurhistorie, landschap, landbouw, waterbeheer, ruimtegebruik, sociale aspecten, verkeer en vervoer en de maatschappelijke kosten en baten. Daarom hebben de samenwerkende publieke partijen ervoor gekozen om geen standaard Milieueffectrapport (MER) op te stellen, maar dit document uit te breiden tot een zogenoemde IER.

De voorliggende startnotitie en procedure zal worden verbonden aan de onderbouwing van een 'koepelbesluit' over de inrichting van het plangebied als totaal. Dit koepelbesluit is meerledig. Voor de aanleg van het Wieringerrandmeer zijn de volgende besluiten nodig:

- een partiele herziening van het streekplan door de provincie Noord-Holland;
- een intergemeentelijk structuurplan (ISP) door de gemeenten Wieringen en Wieringermeer.

Daarna zal het ISP worden uitgewerkt in een intergemeentelijk bestemmingsplan (IBP).

Met de een partiele herziening van het streekplan en het intergemeentelijk structuurplan wordt de samenhang tussen de deelprojecten bewaakt en afgewogen (IER), zowel in structuur als in de tijd. De ontwikkeling van het Wieringerrandmeer kent immers een langere realisatietijd (tot 2030) dan het bestemmingsplan kan voorzien (looptijd 10 jaar).

Op deze wijze voorzien de betrokken overheden in een zorgvuldige besluitvorming over het Wieringerrandmeer.

### **2.2. Karakter IER**

Het IER vormt een samenhangend geheel gericht op het voorzien in de benodigde informatie voor de ruimtelijke planvorming (partiele herziening van het streekplan, ISP en IBP). Daarnaast geeft het IER op een geïntegreerde wijze vorm aan de volgende procedures:

- strategische milieubeoordeling (SMB; paragraaf 2.2.1);
- milieueffectrapportage (m.e.r.; paragraaf );
- landbouweffectrapportage (LER; paragraaf );
- maatschappelijke kosten-baten analyse (MKBA; paragraaf ).

Onderstaand worden deze procedures nader toegelicht.

#### **2.2.1. Strategische milieubeoordeling (SMB)**

Op 21 juni 2001 is de Europese richtlijn betreffende de beoordeling van de gevolgen voor het milieu van bepaalde plannen en programma's vastgesteld (nr. 2001/42/EG). In Nederland is deze verplichting bekend geworden als Strategische Milieubeoordeling of kortweg SMB.

Doel van SMB is om bij de besluitvorming over plannen en programma's het milieu een volwaardige plaats te geven en op deze wijze een bijdrage te kunnen leveren aan een duurzame ontwikkeling. SMB is gekoppeld aan plannen die (uiteindelijk) kunnen leiden tot concrete projecten of activiteiten met mogelijk belangrijke nadelige gevolgen voor het milieu.

Het is verplicht om voorafgaand aan besluiten door een overheid over bepaalde plannen een SMB uit te voeren. Het gaat daarbij om plannen die (uiteindelijk) kunnen leiden tot concrete pro-

jecten of activiteiten met mogelijk belangrijke nadelige gevolgen voor het milieu. Meer concreet geldt de SMB-plicht in geval van wettelijk of bestuursrechtelijk verplichte plannen:

- die het kader vormen voor toekomstige m.e.r.-(beoordelings)plichtige besluiten of
- waarvoor een passende beoordeling nodig is op grond van de Europese Vogel- en Habitatrichtlijn.

Zowel de partiele herziening van het streekplan als het ISP vormen een kader voor (mogelijke) m.e.r.-(beoordelings)plichtige activiteiten (zie hierna) en vereisen mogelijk een passende beoordeling. Daarmee vallen beide plannen onder de verplichting van SMB.

#### **passende beoordeling**

##### *beschermde gebieden*

De omgeving van het aan te leggen Wieringerrandmeer kent diverse beschermde natuurgebieden. Het IJsselmeer is aangewezen als Speciale Beschermingszone in het kader van de Vogelrichtlijn. De Waddenzee is aangewezen als Speciale Beschermingszone in het kader van de Vogelrichtlijn en aangemeld als Speciale Beschermingszone in het kader van de Habitatrichtlijn. Zowel het IJsselmeer en de Waddenzee zijn natuurgebieden van internationale betekenis, die op grond van de Natuurbeschermingswet zijn beschermd als Staatsnatuurmonumenten.

Op Wieringen liggen graslanden die onderdeel uitmaken van de provinciaal ecologische hoofdstructuur (PEHS). De drie grootste graslanden (buiten veenweidengebieden) liggen:

- tussen Hippolytushoef en Den Oever;
- ten noorden van Hippolytushoef tot aan de Waddenzeekust;
- langs de noordrand van de Polder Waard-Nieuwland.

Verder liggen er verspreid nog enkele kleinere graslanden.

Het Amstelmeerkanaal vormt een hoofdverbinding in het kader van de PEHS.

##### *werkwijze passende beoordeling*

In het kader van de Vogel- en Habitatrichtlijn is hier wellicht een passende beoordeling voor nodig. De volgende werkwijze zal worden gehanteerd:

1) Op basis van een quick scan - dus geen nader onderzoek – wordt bepaald of er sprake kan zijn van mogelijke significante gevolgen. Zo niet, dan is er verder niets aan de hand.

2) Wanneer significante gevolgen niet kunnen worden uitgesloten, dient er een passende beoordeling te worden uitgevoerd, op basis van nader en meer gedetailleerd onderzoek. Inclusief eventuele mitigerende maatregelen dient te worden beoordeeld of de zekerheid is verkregen dat de voorgestelde maatregelen de natuurlijke kenmerken van het betrokken gebied niet zullen aantasten en de instandhoudingsdoelstellingen niet in gevaar worden gebracht.

3) Indien de natuurlijke kenmerken van het betrokken gebied mogelijk wel zullen worden aangetast en de instandhoudingsdoelstellingen in gevaar komen, dan dient er naar alternatieven te worden gekeken die geen of minder aantasting zullen veroorzaken, tevens moet worden aangetoond dat er sprake is van dwingende redenen van groot openbaar belang en zullen de compenserende maatregelen concreet moeten worden gemeld.

### **2.2.2. Milieueffectrapportage**

Binnen de plan- en besluitvorming bevinden zich meerdere deelprojecten waarover een m.e.r.- (beoordelings)plicht kan gelden. Voor het intergemeentelijke bestemmingsplan (IBP) moet daarom de procedure van milieueffectrapportage (m.e.r.<sup>2</sup>) worden doorlopen. De m.e.r.-plicht en daarmee het IBP is primair gekoppeld aan een functiewijziging in de natuur, recreatie of landbouw in een plangebied dat groter is dan 250 hectare (Besluit m.e.r., lijst C, categorie 9).

In dit stadium van de planvorming zijn de kaders voor het initiatief nog ruim. Op basis van het planconcept zijn de volgende voorgestelde ingrepen m.e.r.-plichtig volgens het Besluit m.e.r. onderdeel C<sup>3</sup>:

- C10.1: - de aanleg van een recreatieve of toeristische voorziening, indien deze activiteit een oppervlakte beslaat van 50 hectare of meer;
- C 10.3: - de wijziging van een jachthaven (250 ligplaatsen in een gevoelig gebied);
- C12.2: - de lokale wijziging van dwarsprofiel (250 m2 of meer) van primaire waterkering;
- C18.3: - de oprichting van een inrichting bestemd voor het storten van baggerspecie (500.000 m3 of meer).

In het IER worden de m.e.r.- (beoordelings)plichtige onderdelen meegenomen die gedurende de looptijd van het op te stellen IBP (komende 10 jaar) aan de orde zijn (zie paragraaf 4.1.5). De m.e.r.- (beoordelings)plichtige elementen die daarna zijn voorzien, worden in het IER globaler meegenomen op het niveau van de SMB.

### **2.2.3. Landbouweffectrapportage (LER)**

Verder betreft een groot deel van het plangebied in de huidige situatie landbouwgebied. De gemeenten Wieringen en Wieringermeer onderkennen de belangrijke rol die landbouw speelt in het plangebied en bij de ontwikkeling van het Wieringerrandmeer. De effecten van een functiewijziging of activiteit van invloed op het functioneren van de landbouw na de realisatie van het plan ontwikkeling kan worden beschreven in een afzonderlijke niet wettelijke landbouweffectrapportage (LER). In een LER worden de effecten van een functiewijziging of activiteit op het functioneren van de (overblijvende) landbouw in het betreffende gebied op een complete en objectieve wijze in beeld gebracht.

### **2.2.4. Maatschappelijke kosten-baten analyse (MKBA)**

In de voorgaande paragraaf is aangegeven dat de alternatieven in het IER niet alleen op milieugerelateerde thema's worden beoordeeld, maar dat dit rapport een meer integraal karakter zal hebben. Zo wordt er naast de m.e.r.-procedure ook een maatschappelijke kosten-baten analyse (MKBA) uitgevoerd. Een MKBA is een integraal afwegingsinstrument dat alle huidige en toekomstige maatschappelijke voor- en nadelen van ruimtelijke ingreep tegen elkaar afweegt door ze in geld uit te drukken (monetarisieren). Zij omvat zowel de effecten uit de m.e.r. als uit het landbouwonderzoek en voegt daar de overige economische effecten aan toe. Waar nodig worden hiertoe de effecten uit de m.e.r. en het landbouwonderzoek welke veelal in fysieke termen gepresenteerd worden, eerst vertaald naar welvaartseffecten. Het IER en de MKBA zullen gelijktijdig worden opgesteld. Dit heeft als voordeel dat de inventarisatie en verwerking van gegevens voor beide rapporten op gelijke wijze zal geschieden. Door aan het begin van beide projecten een vertaalslag te maken van fysieke effecten naar welvaartseffecten, kan men later op eenvoudige wijze de resultaten van beide studies naast elkaar leggen.

### **2.2.5. Samenhang in procedures**

De samenhang in de verschillende (al dan niet wettelijke) procedures en besluiten is weergegeven in:

- Afbeelding 2.1: de samenhang in procedures;

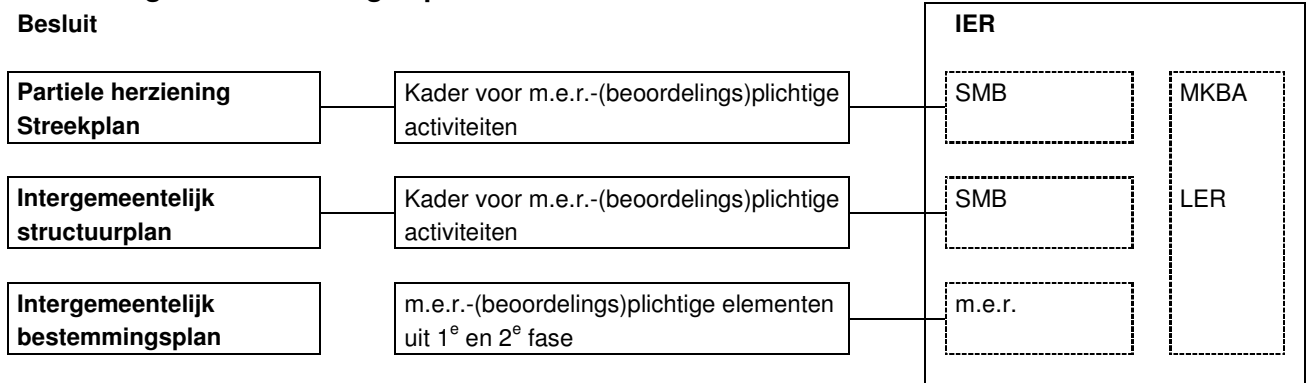
---

<sup>2</sup> De procedure van milieueffectrapportage wordt afgekort met m.e.r., terwijl het milieueffectrapport wordt aangeduid met MER. Zie voor een overzicht van begrippen die in deze Startnotitie worden gebruikt Bijlage IV.

<sup>3</sup> Besluiten en activiteiten waarvoor het maken van een Milieueffectrapport verplicht is.

- Afbeelding 2.2: de opbouw van de IER;
- Afbeelding 2.3: de samenhang tussen de besluiten en procedures.

### Afbeelding 2.1. Samenhang in procedures



De SMB en m.e.r.-procedure zullen, vanwege het wettelijke karakter en inhoudsverplichtingen, richtinggevend zijn en zullen de parallel lopende andere studies hierop aansluiten.

### Afbeelding 2.2 Opbouw Integrale effectrapportage

Integrale effectrapportage (IER)		
<b>Milieubeoordeling (SMB en m.e.r.)</b> <ul style="list-style-type: none"> <li>- Natuur</li> <li>- Landschap en cultuurhistorie</li> <li>- Bodem en water</li> <li>- Woon- en leefmilieu</li> <li>- Veiligheid (hoogwaterbescherming)</li> <li>- Verkeer en vervoer</li> <li>- Rode functies (recreatie, woonlocaties, bedrijvigheid en werkgelegenheid)</li> </ul>	<b>Landbouw (LER)</b> <ul style="list-style-type: none"> <li>- Verlies van landbouwgrond</li> <li>- Structuurversterking landbouwgronden</li> <li>- Effecten op bedrijfsvoering</li> <li>- Effecten op (routes) landbouwverkeer</li> <li>- Wijziging van de waterhuishouding</li> <li>- Verkaveling</li> </ul>	<b>Maatschappelijke kosten-batenanalyse (MKBA)</b> <ul style="list-style-type: none"> <li>- Kosten</li> <li>- Baten (direct, indirect, extern)</li> <li>- Landbouw</li> <li>- Bedrijvigheid</li> <li>- Werkgelegenheid</li> <li>- Natuur &amp; milieu</li> <li>- Waterbeheer</li> </ul>

### 2.3. Toelichting op de procedure

#### initiatiefnemers en bevoegd gezag

Gedeputeerde Staten van Noord-Holland en de colleges van Burgemeester en Wethouders van de gemeenten Wieringen en Wieringermeer treden op als initiatiefnemers in deze procedure. Provinciale Staten van Noord-Holland en de gemeenteraden van Wieringen en Wieringermeer vormen het bevoegd gezag voor de aanvaarding van het IER.

#### fasen in de procedure

Voor het IER worden de volgende fase onderscheiden (zie ook Afbeelding 2.3):

1. Startnotitie;
2. Inspraak en advisering;
3. Richtlijnen;
4. Opstellen IER;
5. Aanvaardbaarheidsbeoordeling;
6. Publicatie IER en ontwerp intergemeentelijk structuurplan;
7. Inspraak, advisering en hoorzitting;
8. Toetsing door de Commissie m.e.r.;
9. Besluit;



## 10. Evaluatie van de gevolgen.

### **fase1: Startnotitie**

De startnotitie (art. 7.12 Wm) wordt opgesteld door de initiatiefnemers en bevat de basisgegevens van het project. De startnotitie wordt toegezonden aan het bevoegd gezag. Het bevoegd gezag zorgt voor een bericht van ontvangst, stuurt een kopie aan de Commissie voor de milieueffectrapportage en de wettelijke adviseurs en publiceert tegelijkertijd de startnotitie. Hiermee start officieel de procedure van milieueffectrapportage.

#### **Rol van deze Startnotitie**

De startnotitie vervult drie functies:

- 1) de Startnotitie is het eerste product van de IER/m.e.r.-procedure en markeert de formele start van de procedure;
- 2) de initiatiefnemer geeft in de Startnotitie informatie over het 'wat', 'waar' en 'waarom' van zijn plannen. Dit gebeurt nog niet in detail, maar op hoofdlijnen (in het IER worden deze aspecten uitgebreid behandeld). Dit inzicht in de plannen van de initiatiefnemer is nodig, zodat de juiste richtlijnen voor het IER zijn te geven. Deze richtlijnen bepalen immers in belangrijke mate wat wel en wat niet in het IER moet worden uitgezocht;
- 3) de Startnotitie heeft een sturende werking met betrekking tot de reikwijdte van de te onderzoeken zaken in het IER (scope). In de Startnotitie wordt namelijk aangegeven wat de relatie is tussen het voornemen en de alternatieven (ingrepen) enerzijds en de aan deze alternatieven gekoppelde effecten anderzijds.

### **fase 2: Inspraak en advisering**

Er is gedurende 4 weken na publicatie van de startnotitie inspraak voor de belanghebbenden en adviseurs. Deze inspraak en advisering richten zich op de gewenste richtlijnen voor de inhoud van het IER. Een belangrijk element hierbij is het advies van de Commissie voor de milieueffectrapportage over de door het bevoegd gezag te geven richtlijnen voor het opstellen van het IER. De Commissie voor de milieueffectrapportage brengt binnen 9 weken na openbare kennisgeving van de startnotitie haar advies uit.

#### *hoe kunt u reageren?*

U kunt, gedurende vier weken na publicatie van deze Startnotitie, reageren op het voornemen van de gemeenten Wieringen en Wieringermeer, zoals beschreven in deze Startnotitie door uw (schriftelijke) reactie te sturen naar één van onderstaande adressen:

Gemeentehuis Wieringen  
o.v.v. Startnotitie Wieringerrandmeer  
Postbus 1  
1777 ZG Hippolytushoef

Gemeentehuis Wieringermeer  
o.v.v. Startnotitie Wieringerrandmeer  
Postbus 1  
1770 AA Wieringerwerf

### **fase 3: Richtlijnen**

Naar aanleiding van de startnotitie en de gevolgde inspraak stelt het bevoegde gezag de richtlijnen vast. In de Richtlijnen staat welke alternatieven en welke effecten in het IER moeten worden behandeld.

### **fase 4: Opstellen IER**

De initiatiefnemer is verantwoordelijk voor het opstellen van het IER. Het opstellen is niet aan een termijn gebonden. Als het IER gereed is, zendt de initiatiefnemer deze tegelijk met de ontwerp partiele herziening streekplan en het ontwerp intergemeentelijk structuurplan naar het bevoegd gezag.

**Afbeelding 2.3. Samenhang procedures en besluiten**



**fase 5: Aanvaardbaarheidsbeoordeling**

Na indiening van het IER door de initiatiefnemer stuurt het bevoegd gezag een ontvangstbevestiging aan de initiatiefnemer en beoordeelt binnen 6 weken of het IER voldoet aan de richtlijnen (fase 3) en de wettelijke eisen (zie art. 7.10 Wm). Het bevoegd gezag beoordeelt tevens of met de ontwerp partiele herziening streekplan en het ontwerp intergemeentelijk structuurplan in behandeling kunnen worden genomen.

**fase 6: Publicatie IER en ontwerp streekplanherziening en ISP**

Het bevoegd gezag publiceert binnen 10 weken na indiening ervan het IER samen met de ontwerp partiele herziening streekplan en het ontwerp ISP voor de inspraak en advisering.

**fase 7: Inspraak, advisering en hoorzitting**

De belanghebbenden en de adviseurs kunnen opmerkingen maken over het IER en bedenkingen indienen tegen met de ontwerp partiele herziening streekplan en het ontwerp ISP. De termijn is 4 weken (art. 7.23 Wm), maar volgt de termijn van bedenkingen van de procedure van met de ontwerp partiele herziening streekplan en het ISP (Awb).

**fase 8: Toetsing door Commissie voor de milieueffectrapportage**

Na afloop van de inspraakperiode brengt de Commissie voor de milieueffectrapportage binnen 5 weken advies uit over de volledigheid en de kwaliteit van het IER. Zij betreft daarbij de bij het bevoegd gezag binnengekomen opmerkingen en adviezen.

**fase 9: Besluit**

Het bevoegd gezag neemt het besluit over het project (partiele herziening streekplan en ISP) en houdt daarbij rekening met de gevolgen uit het IER en de binnengekomen reacties en adviezen. Het motiveert in het besluit wat er met de resultaten van het IER is gedaan. Het stelt tevens vast wat en wanneer er moet worden geëvalueerd.

**fase 10: Evaluatie van de milieugevolgen**

Het bevoegd gezag evalueert na de aanleg van het Wieringerrandmeer met medewerking van de initiatiefnemer de werkelijk opgetreden effecten. Het bevoegd gezag neemt naar aanleiding daarvan zo nodig aanvullende maatregelen om de gevolgen te beperken.

**watertoets**

Op basis van de startovereenkomst waterbeheer 21<sup>e</sup> eeuw (op 14 februari 2001 getekend door Rijk, VNG, IPO en de Unie van waterschappen) dient bij nieuwe ruimtelijke ontwikkelingen de watertoets te worden doorlopen. De watertoets verschaft inzicht in de consequenties van een ruimtelijk voornemen voor de waterhuishouding en de wijze waarop eventuele negatieve effecten kunnen worden gecompenseerd/gemitigeerd. Daarnaast worden de mogelijkheden verkend op welke wijze aanvullende maatregelen kunnen worden genomen om invulling te geven aan duurzaam waterbeheer. Overleg tussen de initiatiefnemer van een ruimtelijk plan en de waterbeheerder vormt een integraal onderdeel van de Watertoets. Daartoe zal overleg plaatsvinden met het Hoogheemraadschap Hollands Noorderkwartier.

### 3. WAAROM EEN RANDMEER TUSSEN WIERINGEN EN WIERINGERMEER?

Het eiland Wieringen is tijdens de late Middeleeuwen ontstaan, op de grens van de Waddenzee en de toenmalige Zuiderzee. Bij de afsluiting van de Zuiderzee en de inpoldering van delen van de Kop van Noord-Holland werd het eiland ingelijfd bij het vasteland (Plan Lely, 1891). In 1989 kwam de heer ir. Jan Vonk, destijds lid van Provinciale Staten en werkzaam bij de gemeente Den Helder, op het idee om het randmeer alsnog aan te leggen. Dat idee is serieus onderzocht in studies en nota's van de gemeente Wieringen, de gemeente Wieringermeer, de waterschappen (inmiddels gefuseerd tot één waterschap), de Stuurgroep Water Bindt en de provincie Noord-Holland. Ook het Rijk heeft inmiddels aangegeven dat het randmeer mogelijk zou kunnen worden gemaakt.

#### 3.1. Aanleiding voor een Wieringerrandmeer

Uit de diverse studies blijkt dat een Wieringerrandmeer met omgeving een bijdrage kan leveren aan de oplossing van verschillende maatschappelijke problemen die nu spelen of in de toekomst op ons afkomen. Het gaat om de volgende zaken:

- vragen rond de waterhuishouding. De omstandigheden zijn veranderd door stijging van de zeespiegel, intensievere en langduriger regenbuien en langere periodes van droogte;
- de vergrijzing van de bevolking. In 2030 zijn er bijna twee maal zoveel 65 plussers als in 2003. Er is behoefte aan aangepaste woonmilieus. De beroepsbevolking daalt en dat zet economische ambities onder druk;
- door concurrentie op de wereldmarkt, afnemende subsidies en gebrek aan opvolging staan akkerbouw en veeteelt onder druk. Het gevolg is dat grond vrij komt. Aan de andere kant is er voortdurend vraag naar ruimte voor bedrijven en er zijn kansen voor de bloembollenteelt en glastuinbouw;
- Noord-Holland bereikbaar laten blijven. Dit kan door het vervoer over water te stimuleren, zodat het wegennetwerk wordt ontlast;
- er ligt een opgave om natuurwaarden, biodiversiteit, ecologische samenhang en de kwaliteit van de ruimte te beschermen en verder te ontwikkelen;
- er is een toenemende behoefte aan ruimte voor vrijetijdsbesteding: cultuur, sport, recreatie en toerisme;
- er is een grote 'groene woningvraag' (ruim buiten wonen), vooral van gepensioneerden en recreanten die in het buitengebied willen verblijven;
- er ligt een opgave om de kwaliteit van water, bodem en lucht op niveau te houden dan wel te brengen;
- een mogelijke toename van de bloembollenteelt en de glastuinbouw vragen om gerichte sturing.

Met de aanleg van het Wieringerrandmeer willen de gemeenten en de provincie een impuls geven aan de hele kop van Noord-Holland. Het project kan bijdragen aan het tegengaan van de vergrijzing van de bevolking, een gebrek aan werkgelegenheid, een matige bereikbaarheid, een tekort aan draagvlak voor winkels, scholen en andere voorzieningen. Bovendien liggen er kansen voor meer en betere natuur, de landbouw, versterking van de recreatie, van wonen in het groen en duurzaam waterbeheer.

#### 3.2. Doelstellingen en randvoorwaarden

De doelstellingen en randvoorwaarden volgen uit de Inschrijvingsleidraad van de ontwikkelingscompetitie Wieringerrandmeer d.d. 11 december 2003 (zie ook paragraaf 2.3.)<sup>4</sup>.

---

<sup>4</sup> Naast de randvoorwaarden uit de Inschrijvingsleidraad zijn er ook diverse randvoorwaarden afkomstig uit landelijk, provinciaal, regionaal en gemeentelijk beleid. Deze beleidsstukken scheppen kaders waarbinnen de ontwikkeling van een bedrijventerrein of woningbouwlocatie moet plaatsvinden. Voor een overzicht van de meest relevante beleidsdocumenten zie Bijlage II. In het MER zal worden ingegaan op de belangrijkste uitgangspunten en randvoorwaarden voor de aanleg van het Wieringerrandmeer op basis van deze beleidsstukken.

## **doelstellingen**

De ontwikkeling van het Wieringerrandmeer moet bijdragen aan de leefbaarheid -het welzijn- van de regio. Het versterken van leefbaarheid is een resultante van de sociaal economische ontwikkeling door een impuls aan wonen, werken en recreëren, het vergroten van draagvlak voor voorzieningen, het faciliteren van nieuwe bollenteelt, het aantrekken van toerisme. Daarnaast wordt de leefbaarheid versterkt door natuurontwikkeling, door berging en afvoer van water, en het verbeteren van vaarwegen voor plezier- en beroepsvaart.

Concreet worden aan de realisatie van het Wieringerrandmeer de volgende doelen gesteld:

- een impuls voor de sociaal-economische ontwikkeling van de Kop van Noord-Holland;
- de verbetering van het waterbeheer in de Kop;
- de realisatie van een robuuste ecologische verbindingsas van IJsselmeer tot Noordzee.

Deze doelstellingen kunnen worden bereikt door:

- het creëren van een vaarverbinding tussen IJsselmeer en het Amstelmeer zodat Noordzee, Waddenzee, Friesland, het IJsselmeer en het vaargebied van het Blauwe Netwerk in de Kop van Noord-Holland voor plezier- en beroepsvaart met elkaar verbonden raken. Belangrijk hierbij is ook de uitbreiding van de mogelijkheden voor diverse vormen van land-, oever en waterrecreatie;
- het creëren van een ecologische verbindingszone, als 'natuurverdeelstation' tussen het IJsselmeer, het Amstelmeer en de kuststrook (Zwanenwater). Deze zone laat de grote natuursystemen beter functioneren en wordt zelf een 'natuurverdeelstation' voor Noord-Holland Noord. Het gebied zal een grote diversiteit aan water- en oevermilieus herbergen;
- het creëren van een voorraadbekken met kwalitatief goed water zodat:
  - randvoorwaarden ontstaan voor duurzame landbouw en de projectmatige ontwikkeling van bollenteelt in de Wieringermeer;
  - het waterbeheer duurzaam wordt gewaarborgd;
  - de capaciteit van de Amstelmeerboezem substantieel wordt vergroot;
- het versterken van het eilandkarakter van Wieringen en van het moderne polderlandschap van de Wieringermeer.

## **randvoorwaarden**

De gemeenten Wieringen en Wieringermeer hebben samen met de publieke projectpartners (provincie NH en HHNK) in de Inschrijvingsleidraad een aantal randvoorwaarden geformuleerd waaraan het Wieringerrandmeer moet voldoen om de voormelde doelstellingen te kunnen bereiken::

- het Wieringerrandmeer krijgt een waterbreedte van minstens 200 meter (gesteld vanuit het oogpunt van recreatie, cultuurhistorie en landschap). De vaarroute is geschikt voor beroepsvaart en pleziervaart met staande mast;
- de inrichting van de kustzone is mede gericht op een hoge verblijf-, woon- en recreatiekwaliteit;
- de ecologische verbindingszone heeft een minimale oppervlakte van 50 hectare vanwege de natuurlijke oevers van gemiddeld 25 meter breed;
- samenhangende economische voorzieningen gericht op wonen en werken worden ingezet om de 'groene' functies te realiseren (kostendragers);
- 'natte' bedrijventerreinen en watersport gebonden bedrijvigheid hebben de voorkeur. Het betreft vooral de uitbreiding (25 tot 75 hectare) en opwaardering van bestaande recreatieterreinen en jachthavens;
- realisatie van 700-1300 woningen voor zowel permanent als recreatief wonen. Het gaat om woonlandschappen met een ruime opzet in landschappelijke setting en /of uitbreiding van bestaande (recreatie)kernen;
- er mogen geen nieuwe woonkernen ontstaan. Recreatief wonen in natuurgebied is onbespreekbaar, in nieuw bos of op het water is wel mogelijk;
- het positieve saldo van de grondexploitatie voor deze woningen komt ten goede aan het realiseren van het meer;

- de lusten en lasten van het randmeer worden zoveel mogelijk gelijk over de gemeenten verdeeld;
- de projectmatige uitbreiding van de bollenteelt baseren op het huidige streekplan Noord-Holland Noord. Hierin staat een zoekgebied bij Anna Paulowna (Oostpolder) en/ of de Wieringmeer van 1.000 hectare;
- de instandhouding van de noord-zuid verbindingen over de weg, waaronder de fietsverbinding via het Witte Bruggetje, verdient aandacht;
- er is door Gedeputeerde Staten van Noord-Holland € 29 miljoen gereserveerd voor het project Wieringerrandmeer. De definitieve beschikbaarstelling is afhankelijk van een sluitende kostenbegroting alsmede een harde financiële toezegging waarbij als uitgangspunt wordt gehanteerd dat derden tenminste 70 % van de totale kosten voor hun rekening nemen. De beschikbaarstelling is ook afhankelijk van de instemming door Provinciale Staten van het definitieve inrichtingsplan voor het Wieringerrandmeer;
- het Ontwikkelingsbeeld Noord-Holland Noord is uitgangspunt. Ten behoeve van de realisatie van het randmeer kan het ontwerp nog worden bijgesteld. Het inmiddels vastgestelde Ontwikkelingsbeeld vormt de planologisch-juridische basis voor de aanleg van het randmeer c.a.

Het Hoogheemraadschap Hollands Noorderkwartier (HHNK) heeft daarnaast ook nog een aantal randvoorwaarden en wensen gesteld:

- de stroomgebiedsvisie Noorderkwartier is richtinggevend voor het waterbeheer;
- het Wieringerrandmeer moet een bijdrage leveren aan de bergingscapaciteit van het Amstelmeerboezemstelsel bij wateroverlast;
- HHNK heeft bij de aanleg van een Wieringerrandmeer een belang op het gebied van de waterberging. Het belang van HHNK zit met name in de piek-/calamiteitenberging;
- bij de aanleg van een Wieringerrandmeer van een behoorlijk oppervlak kan volstaan worden met een kleiner gemaal bij Oostoever dan de reeds geplande 1645 m<sup>3</sup>/min. Bij aanleg van een tussenboezem die (ook) als calamiteitenpolder kan functioneren, is een nog groter effect te verwachten. Een dergelijk model heeft dan ook de voorkeur;
- de waterkwaliteit van het water in het meer en de inzet ervan. Vanuit het huidige kanaal tussen Haukes en de Stontelerkeersluis wordt water ingelaten ten behoeve van de landbouw. Dergelijke voorzieningen zullen in het ontwerp moeten terugkomen;
- invulling van het toekomstig beheer van het Wieringerrandmeer (een meer bijvoorbeeld met een opgezet peil zal middels het oppompen van water op peil gehouden moeten worden);
- de wijze waarop een eventuele vaarverbinding wordt vormgegeven tussen het IJsselmeer en het Amstelmeer;
- eventueel bergingsverlies van een gedeelte van de Amstelmeerboezem bij instellen van een tussenpeil;
- de waterkeringen rondom het meer moeten een voldoende veiligheidsniveau waarborgen;
- het uiteindelijke plan mag geen negatieve gevolgen voor de veiligheid of de waterhuishouding hebben (waterhuishoudkundig neutraal en eventuele aanpassingen aan primaire keringen en aanleg secundaire keringen). HHNK zal hierop toezien (toetsing watertoets).

### **3.3. Ontwikkelingscompetitie**

Nadat de provincie, de gemeenten en het hoogheemraadschap in mei 2003 een marktconsultatie hadden georganiseerd, hebben zij in de loop van 2003 besloten de verdere ontwikkeling van het Wieringerrandmeer met een daartoe te selecteren private partij ter hand te nemen. Daartoe hebben zij op 6 november 2003 een selectieproces gestart: de Ontwikkelingscompetitie Wieringerrandmeer. Aan de ontwikkelingscompetitie zijn de uitgangspunten meegegeven (Inschrijvingsleidraad Ontwikkelingscompetitie Wieringerrandmeer, Projectbureau Wieringerrandmeer, 11 december 2003).

De eerste fase van de competitie was een preselectie. Deze fase sloot op 4 december 2003. Een onafhankelijke jury heeft op 8 december op basis van financiële en professionele geschiktheidsken vijf partijen geselecteerd. Vervolgens is deze vijf partijen gevraagd een ontwikkelingsvoorstel

te maken aan de hand van vier competitievragen. Deze inschrijvingsfase startte op 11 december 2003 en sloot op 22 januari 2004.

### **uitkomst competitie Lago Wirense**

Op 27 februari 2004 is de beoordeling door de jury openbaar gemaakt. Op basis van de beoordeling van de beantwoording op papier en tijdens de mondelinge presentatie van de vier competitievragen is de jury tot een overall beoordeling per deelnemer gekomen. De beoordeling spitste zich toe op de inhoudelijke doelstellingen, de procesinrichting en de haalbaarheid. De 'Ontwikkelingscombinatie Lago Wirense' was een van de geselecteerde deelnemers aan de ontwikkelingscompetitie. Haar inzending is getiteld: 'Water als drijvende kracht voor een nieuwe economie'. Op grond van haar beoordeling van de vijf inzendingen was de jury van oordeel dat de inzending van 'Lago Wirense' als beste uit de bus was gekomen en het meest kansrijk was.

In haar eindrapport geeft de jury aan de inzet van Lago Wirense op rust, ruimte en kwaliteit als dragers van de ontwikkeling te waarderen. Zij schrijft onder andere: 'De analyse van het waterprogramma overtuigt met name in de functiescheiding vanwege de vereiste waterkwaliteit' en 'De jury waardeert de ruimtelijke visie van Lago Wirense als een superieur stukje ingenieurswerk met water als leidend principe'.

### **3.4. Van visie naar planconcept**

Vanaf de bekendmaking van de winnaar van de ontwikkelingscompetitie tot eind 2004 is overleg geweest tussen publieken en privaten over:

- de vormgeving van de toekomstige samenwerking en de rol van beide privaten en publieken daarin;
- de omvang en verdeling van de financiële risico's;
- de uitwerking van visie naar planconcept.

### **uitwerkingsmaand**

Dit heeft geleid tot een intentieovereenkomst (d.d. 15 maart 2005), waarin bovengenoemde punten nader zijn vastgelegd in procesafspraken. Conform de uitwerkingsparagraaf heeft het plan-team van Lago Wirense haar ontwikkelingsvisie gedurende de eerste uitwerkingsmaand in twee onderscheidende planconcepten vormgegeven. Hiermee zijn de functionele en financiële aspecten helder in beeld gebracht. In drie werksessies (31 maart, 11 april en 16 april 2005) zijn de voortgangsbevindingen met de afgevaardigden van Provinciale Staten en de gemeenteraden besproken. Daarbij is naast de doelstellingen en randvoorwaarden uit de Inschrijvingsleidraad ook rekening gehouden met de aandachtspunten, welke eerder zijn vastgesteld door de afgevaardigden (zie uitwerkingsparagraaf van Intentieovereenkomst). Onderstaand is een overzicht gegeven van de belangrijkste aandachtspunten van de afgevaardigden en de uitkomsten voor het planconcept.

#### *Waterkwaliteit*

De ambitie voor de waterkwaliteit is die van 'gebiedseigen' water. Schoner dan het nu is wensen de volksvertegenwoordigers niet. Aanvankelijk koos de ontwikkelcombinatie Lago Wirense voor een meer ambitieuze doelstelling voor de waterkwaliteit met als reden dat water (en de kwaliteit ervan) drager moet zijn van het plan. De waterkwaliteit die voor de landbouw en vormen van recreatie voldoende is, is daarom uitgangspunt voor het planconcept.

#### *Compartimentering*

Omdat verschillende functies gekoppeld moeten worden aan het meer – zoals natuur, recreatie, bedrijvigheid, landbouw, waterberging, woningbouw - meende de ontwikkelcombinatie Lago Wirense hiervoor een gecompartmenteerd watersysteem aan te moeten leggen. Nadeel hiervan is dat dit voor watersportrecreatie minder gunstig is. In het planconcept is gekozen voor een meer bestaande uit 1 compartiment.

### *Ecologische hoofdstructuur*

In het planconcept is zowel de aquatisch als terrestrisch hoofdstructuur flink opgewaardeerd.

### *Open vaarroute*

De volksvertegenwoordigers vonden het van belang dat het meer een open vaarroute geven tussen het Amstelmeer en het IJsselmeer. In het planconcept is hiermee rekening gehouden. Er is uitgegaan van het peil van het Amstelmeer. Dit levert een sluis op bij de inlaat bij het IJsselmeer.

### *Open kogen*

De kogen op het westelijk deel van het eiland Wieringen is van dermate historisch perspectief dat de beleving hiervan wijds en groots moet zijn. De eerder gepositioneerde woningbouw ten zuiden van de kogen bleek daarom minder wenselijk. Om deze reden is de woningbouw in de vorm van het eilandenrijk verschoven in oostelijke richting.

### **één gedragen planconcept**

De bespiegelingen over twee onderscheidende concepten heeft uiteindelijk geresulteerd in een gemotiveerde gezamenlijke keuze van de afgevaardigden voor één gedragen planconcept (paragraaf 4.2) met bijbehorende business case. De afgevaardigden hebben dit planconcept op 21 april 2005 voorgelegd aan de publiek-private stuurgroep, waarna de stuurgroep heeft besloten om dit klankbordresultaat ter instemming voor te leggen aan de raden en staten.



## 4. HET PLANCONCEPT

### 4.1. Het planconcept

Het gedragen planconcept (afbeelding 4.1) vormt het vertrekpunt voor deze IER. Op basis van het IER worden op integrale wijze de relevante gevolgen van het Wieringerrandmeer in beeld gebracht. Het IER moet daarmee een belangrijke basis vormen voor de besluitvorming over het Wieringerrandmeer en uitwerking in de herziening van het streekplan, het intergemeentelijk structuurplan (ISP) en later het intergemeentelijke bestemmingsplan (IBP). Aangezien het planconcept een vertrekpunt vormt, ligt nog niet alles vast. Op onderdelen is er variatie mogelijk. Dit worden bouwstenen genoemd (paragraaf 4.1.4), die eveneens in het IER integraal worden beoordeeld.

Het planconcept gaat uit van de doelstellingen en randvoorwaarden van de leidraad (paragraaf 3.2) en de aandachtspunten in de uitwerkingsparagraaf van de Intentieovereenkomst. Het planconcept betreft een open randmeer. Dit heeft op hoofdlijnen de volgende kenmerken op het gebied van blauw (watersysteem), groen (ecologie) en rood (wonen, werken en recreëren).

#### 4.1.1. Blauw

Het planconcept gaat uit van duurzame meervoudige waterfuncties:

- Kwaliteit:
- Een aantrekkelijk water voor wonen en recreëren;
  - Oevers voor bio-diverse habitats;
- Kwantiteit:
- Het bergen van polder- en boezemwater;
  - Het voorzien in de zoetwaterbehoefte;
- Verbinding:
- De aan- en afvoer van water;
  - Een robuuste ecologische verbindingsschakel;
  - Een vaarwegverbinding tussen IJsselmeer en Amstelmeer.

Bij de ontwikkeling van de visie naar planconcept heeft de volgende conceptkeuze centraal gestaan in relatie tot bovengenoemde duurzame meervoudige waterfuncties:

- een randmeer met helder water, te realiseren door functiescheiding, of;
- een open randmeer met voedselrijk Amstelmeerwater en meervoudige waterfuncties.

#### waterkwaliteit

In het planconcept is gekozen voor een randmeer dat in open verbinding staat met het Amstelmeer en het IJsselmeer (via een kanaal en een schutsluis). Een open randmeer met gezond water is enkel te realiseren mits de verblijftijd van het voedselrijke boezemwater in de zomerperiode wordt gelimiteerd met als oogmerk ongewenste algenoverlast te voorkomen. Dit is onder meer te beheersen met het doorstromen met minder voedselrijk water. Zo is het zomerdoorzicht van 0,5 m van het zeer voedselrijke Amstelmeerwater deels te verklaren uit de doorstroming met boezemwater op weg naar de spuiskuis Oostoever.

Volgens een eerste inschatting dient de gemiddelde verblijftijd in het randmeer in de zomerperiode niet meer dan circa drie weken te bedragen, om een gezonde waterkwaliteit te kunnen waarborgen. Voor een open randmeer met een wateroppervlakte van circa 620 ha en een gemiddelde waterdiepte van circa 2,5 m betekent dit, dat voor het doorspoelen tijdens de zomermaanden circa 70 Mm<sup>3</sup> zoet IJsselmeerwater moet worden ingelaten. Daarbij is tevens rekening gehouden met inzijging en verdamping. Deze 70 Mm<sup>3</sup> is ruwweg het zesvoudige van de waterhoeveelheid die nu jaarlijks via de Stontkeersluis wordt ingelaten (ca 12 Mm<sup>3</sup>).

Afbeelding 4.1. Het planconcept



Het principe van doorspoelen met zoet IJsselmeerwater wordt sinds jaren toegepast in de wateren van het Noorderkwartier. Volgens inschatting in de Stroomgebiedsvisie van het hoogheemraadschap wordt jaarlijks circa 460 Mm<sup>3</sup> zoet water ingelaten, waarvan circa 320 Mm<sup>3</sup> wordt benut voor het doorspoelen. Volgens de Stroomgebiedsvisie is de zoetwaterbehoefte nu en in de toekomst als volgt:

- Wieringen: 4 Mm<sup>3</sup> (nu) + 1 Mm<sup>3</sup> (in 2050);
- Wieringermeer: 118 Mm<sup>3</sup> (nu) + 58 Mm<sup>3</sup> (in 2050).

Het doorspoelen van het randmeer kan derhalve worden gecombineerd met het inlaten van water voor de Wieringermeer, mits het chloridegehalte voor de landbouw aanvaardbaar blijft (bij voorkeur niet meer dan circa 300 mg Cl/l).

### **waterkwantiteit**

Het planconcept omvat een randmeer van circa 620 ha, open verbonden met het Amstelmeer en fungerend als een vergrote piekberging van het boezemwater (circa 6 Mm<sup>3</sup>). Om de aanleg van een gemaal bij Oostoever te vermijden, is aanvullend hierop een piekbergingscapaciteit van tenminste 5 Mm<sup>3</sup> nodig. Hierin voorziet een flexibele piekberging (ca 150 ha) in het Robbenoordbos, zie figuur ?.

Vooruitlopend op de herberekeningen van het hoogheemraadschap voor de waterberging op Wieringen is gerekend met een voorboezem van 40 ha aan de noordzijde van de polder Waard-Nieuwland als een landschappelijke markering van de voormalige Wierdijk.

Het planconcept gaat verder uit van een deels in tact gehouden Amstelmeerkanaal ter bescherming van de Wierdijk en ter afwatering van de kogen in de zuidwesthoek van het plangebied.

In het planconcept wordt de zoetwaterinlaatvoorziening voor de Wieringermeer gecombineerd met het voorgestelde doorspoelen van het randmeer (zie waterkwaliteit).

### **waterverbinding**

Het planconcept voorziet in de volgende waterverbindingen:

- Een randmeer met open verbinding met het Amstelmeer via een (open) keersluis met ophaalbrug in de Amstelmeerdijk;
- Een bevaarbaar randmeer voor de recreatievaart (met staande mast) en de bruine vloot (waterdiepte circa 2,6 m in zomer over ca 480 ha);
- Een randmeer bereikbaar voor recreatievaart en bruine vloot vanaf het IJsselmeer via het Robbenoordkanaal (60 m breed) met:
  - een schutsluis (met kolk van 8 m bij 60 m en ophaalbrug) in IJsselmeerdijk;
  - een gecombineerde ophaalbrug in de A7 en naastliggende Frieseweg
- Een randmeer met een Robbenoordkanaal, fungerend als:
  - zoetwataeraanvoerverbinding tussen het IJsselmeer en de inlaat van de Wieringermeer;
  - aanvoer van boezemwater uit het Amstelmeer naar de piekberging in het Robbenoordbos (inundatiefrequentie kleiner dan eens in de 5 jaar);
- De Hooge Kwelvaart en Leemansgemaal, fungerend als geleidelijke afvoer van het piekbergingwater uit het Robbenoordbos naar de Waddenzee;
- Een randmeer met ondiepe vooroevers (circa 20% van het totale meer), fungerend als onderdeel van de ecologische verbindingen.

### **fysieke kenmerken water**

Het watersysteem van het planconcept heeft de volgende fysieke kenmerken:

- het peilregime van het randmeer is gelijk aan dat van het Amstelmeer;
- alle drie de peilregimes (Amstelmeer, randmeer en IJsselmeer) zijn onnatuurlijk (hoog in de zomer, laag in de winter);

- vanwege dit peilregime is voor het randmeer gekozen voor een groot areaal aan ondiepevooroevers (circa 20% van het randmeer) ten gunste van de ontwikkeling van de oevervegetatie en ter natuurlijke golfdemping voor de dijkeovers;
- circa 80% van het randmeer heeft een nautische waterdiepte van circa 2,6 m in de zomerperiode en derhalve bevaarbaar voor de bruine vloot en de grote recreatievaart;
- bij de ontgraving van het randmeer komt circa 10 Mm<sup>3</sup> grond vrij (klei, leem, fijn zand en veen). Het niet bruikbare veen wordt 'omgeput' voor klei en zand. Het omgeputte veen wordt afgedekt met een kleilaag ter reductie van de brakke kwel. Klei, leem en zand worden gebruikt voor ophogingen en aanleg van dijken. Zo is voor dit planconcept een volledig gesloten grondbalans te realiseren.

Hierbij horen de volgende indicatieve kenmerken:

Indicatief kenmerk	eenheid	Amstelmeer	Planconcept	IJsselmeer
Zomerpeil	m+NAP	- 0,4	- 0,4	- 0,2
Winterpeil	m+NAP	- 0,7	- 0,7	- 0,4
Max. peil	m+NAP	+ 0,3	+ 0,3	> 1
Wateroppervlakte	ha	900	620	
Bevaarbaar oppervlakte	ha		485	
Nautisch bodempeil	m+NAP		- 3,0	
Vooroever oppervlakte	ha		135	
Inlaat IJsselmeer	Mm <sup>3</sup> /jr		70	-
Piekberging	Mm <sup>3</sup>	9	20	-
Zomerdoorzicht	m	0,5	0,6	0,7
Totaal fosfaat	mg P/l	0,7	> 0,2	0,1
Chloride	mg Cl/l	700	> 200	>100

Gegeven deze indicatieve kenmerken wordt het volgende opgemerkt:

- de piekbergingscapaciteit van de Amstelmeerboezem wordt met het open randmeer planconcept meer dan verdubbeld; daarmee kan naar verwachting een overwogen aanleg van een spuigemaal bij Oostoever (in 2015) worden uitgespaard;
- met het open randmeer concept moet jaarlijks naar eerste schatting circa 70 Mm<sup>3</sup> IJsselmeerwater worden ingelaten voor beperken van de algenoverlast; dit uit te laten water (doorspoelwater) kan goed worden aangewend als landbouwwater voor de Wieringermeer (zoutgehalte naar verwachting aanvaardbaar);
- bij het open randmeer concept ligt doorzicht, zoutgehalte en fosfaatgehalte in de zomerdag tussen dat van het Amstelmeer en het IJsselmeer in;
- het open randmeer blijft ondanks het doorspoelen in de zomerdag voedselrijk.

#### 4.1.2. Groen

In de geselecteerde visie van Lago Wirense fungeert het Wieringerrandmeergebied met de ecologische verbindingen, kogen, randmeer en Robbenoordbos als een volwaardige schakel in de gewenste robuuste ecologische Noordboog verbinding in de kop van Noord-Holland. De Noordboog vormt als belangrijke ambitie van de natuurbeheerders in de een verbinding tussen de drie ecologische hoofdstructuur (EHS) kustzones: IJsselmeer, Waddenzee en Noordzee. In het planconcept wordt de Noordboog schakel gevormd door twee verbindingssassen:

- een natte verbinding aan de noordzijde via een hoogwaardige moerasverbinding;
- een droge verbinding aan de zuidzijde via een graslandverbinding.

De noordelijke natte ecologische verbindingsszone:

- richt zich met name op de natte biotopen (moerasachtigen) in de Noordboog;

- vormt een aaneenschakeling van:
  - een brede, ondiepe vooroeverzone van het randmeer;
  - de oevers van het Amstelmeerkanaal, een voorboezem PWN en het Robbenoordkanaal;
- is effectief voor de moerassoorten, die hoge eisen stellen (zoals de Noordse Woelmuis en de Otter) en soorten als vleermuizen;

De zuidelijke droge ecologische verbindingszone is:

- richt zich met name op de droge biotopen (grasland) in de Noordboog;
- vormt een aaneenschakeling van:
  - een brede getrapte dijk met een kwelzone langs de zuid-westrand van het randmeer;
  - een faunaonderdoorgang bij de A7;
  - een brede bomenstrook als oostelijke verbinding met het Robbenoordbos;
- is effectief voor vele soorten vlinders, marterachtigen (Hermelijn, Wezel, e.d.) en kleine grazers (Ree).

Diverse elementen uit het planconcept vormen zogenoemde aaneengeschakelde ecologische 'stepping stones' als (tijdelijke) habitats in de robuuste verbinding. Het betreft de volgende elementen: de kogen op Wieringen, het randmeer met brede vooroevers (circa 20% van het meer), het Robbenoordbos met piekberging, het nabije Dijkgatsbos en het nabije Amstelmeer met ondiepe vooroevers.

Het voedselrijke watergebied heeft aantrekkingskracht op de vogels van de nabije Waddenzee en het IJsselmeer.

#### **4.1.3. Rood**

Het planconcept wordt gekenmerkt door een randmeer met openheid in het westelijk deel van het plangebied en plekken voor wonen in het oostelijk deel van het plangebied.

##### **wonen, werken en recreëren**

In het planconcept wordt uitgegaan van landschappelijk wonen met een totaal van 1.845 woningen. Door de ruime verkaveling binnen de woonbuurtjes zijn de nieuwe woongebieden niet te vergelijken met bekende nieuwbouwwijken bij de dorpen op het eiland of in de polder. Door de aanleg van water en groen rondom de woongebieden zal deze landschappelijke vorm van wonen meer en meer opgaan in het landschap. De nieuwe woningen worden grotendeels gebouwd in twee gebieden: polder Waard-Nieuwland en de eilanden van IJpesheim.

De zuidkant van de polder Waard-Nieuwland wordt vergraven tot een recreatiegebied bestaande uit ligweiden, boomweiden en stranden. De stranden die op het zuiden zijn gelegen aan zoet water zijn een welkome uitbreiding van de strandrecreatie op Wieringen. De woningen worden gesitueerd ten noorden van het langgerekte recreatiegebied en worden gebouwd in een vrij lage dichtheid van 10 woningen per hectare. Hier kan men ruim wonen aan de voorboezem, een gebied bestaande uit rietvelden en open water waar bijvoorbeeld gekanood kan worden. De voorboezem accentueert de oude wierdijk en maakt van de woningen en de ligweiden in de voormalige polder Waard Nieuwland een apart eiland. Een rustige en kleinschalige sfeer kenmerkt het woongebied Waard Nieuwland.

De wooneilanden van IJpesheim zijn gesitueerd in de luwte van het Robbenoordbos aan de oostelijke oevers van het randmeer. Op opgespoten eilanden komen woningen in de allerlaagste dichtheid van 5 woningen per hectare. De woningen zijn individueel van aard, laag en georiënteerd op het water. Door de lage dichtheid zijn de kavels groot en kunnen bomen er tot grote wasdom komen. Direct ten oosten van de Den Oeversche Vaart ten zuiden van het huidige Robbenoordbos is nog een gebied met woningen gepland, in een even lage dichtheid. Op deze plek wordt nieuw bos geplant waarin woonkavels worden uitgespaard.

Bovenstaande woongebieden zijn bedoeld voor permanent wonen. In het planconcept is ook ruimte opgenomen voor recreatief wonen. Dit vindt plaats aan de uiterste west- en oostzijde van het plangebied. Aan de oostkant worden ten zuiden van de Zuiderhaven in het Robbenoordbos kavels uitgekapt in het bos, waar een klein recreatiepark met boswoningen wordt gemaakt.

Aan de uiterste westzijde van Wieringen tussen de jachthaven Amstelsicht en de Amsteldiepdijk wordt een kleinschalig en exclusief vakantiepark gemaakt. Deze ontwikkeling wordt gecombineerd met een uitbreiding en verbetering van het Lutjestrand.

Naast permanent- en recreatief wonen biedt het planconcept ook ruimte voor watersport gebonden bedrijvigheid. Hiervoor zijn in het planconcept een jachthaveneiland voor de Haukes gepland en is er een bedrijvenkade langs het Robbenoordkanaal geprojecteerd. Daar waar het Robbenoordkanaal door middel van een schutsluis is verbonden met IJsselmeer is er ook ruimte opgenomen voor een specifieke woonbuurt bij de sluis.

#### **fiets- en lokaal verkeer**

Het beoogde fiets- en lokaal verkeer richt zich op:

- de verknoping van de bestaande infrastructuur en routes;
- de toegankelijkheid van het bestaande en nieuwe landschap voor fietsers;
- het bereikbaar maken van de nieuwe woongebieden;
- het verbeteren van de bestaande infrastructuur waar mogelijk.

In het planconcept zijn diverse bruggen voorzien om in de doorgaande fiets- en lokale routes in de meest efficiënte lijn bestaand en nieuw water te kruisen.

#### **4.1.4. Bouwstenen**

Het planconcept vormt het vertrekpunt voor deze IER. Variatie en optimalisaties op onderdelen is mogelijk. Dit worden bouwstenen genoemd, die eveneens integraal in het IER worden beoordeeld. Brede afwegingen kunnen worden gemaakt over mogelijke ruimtelijke optimalisaties, ecologische waarden, cultuurhistorische waarden, maatschappelijk geopperde bouwstenen, economische bouwstenen, financiële optimalisaties en technische optimalisaties.

Binnen het planconcept zijn genoemde bouwstenen mogelijk naast de lijn van het planconcept. Om de breedte van de bouwstenenbenadering te illustreren, worden hierna een tweetal voorbeelden geschetst:

- het cultuurhistorisch 'heel houden' van de polder Waard-Nieuwland. Hetzelfde woonmilieu als in het planconcept kan binnen de hele polder worden gerealiseerd. Uiteraard heeft dit consequenties voor de omgeving in het planconcept. Hier betreft het bijvoorbeeld invloed op het randmeer, de doorvaart, de woningverdeling, enzovoort;
- een flexibele doorvaart via een zuidelijk(er) kanaal onder het Robbenoordbos. Het meer wordt wel toegankelijk gemaakt, maar de inlaat en sluis met het IJsselmeer liggen zuidelijker. Wanneer (ooit) besloten wordt het meer te isoleren omwille van waterkwaliteit of bergingsmogelijkheden kan een zuidelijker kanaal, onderlangs het meer, alsnog worden gemaakt.

#### **4.1.5. Fasering**

In het basisalternatief vindt de realisatie van het planconcept in vier fasen plaats over een periode van circa 25 jaar. De ervaring leert dat zo'n gefaseerde aanpak voor dergelijke langlopende projecten een 'must' is. Voor de uitvoeringsplanning van het planconcept wordt voorlopig uitgegaan van de volgende vier fasen:

**Tabel 4.1. Fases**

Fase	Periode	Uitvoeringsperiode	Toelichting op figuur
1	2007 t/m 2009	3 jaar	Nadat de nodige ruimtelijke ordenings – en vergunningsprocedures voor de eerste fase zijn doorlopen, kan volgens de huidige inzichten en stand van zaken, begin 2007 begonnen worden met de realisatie van het dan tot plan uitgewerkt planconcept. De uitvoeringsactiviteiten in het begin van fase 1 zijn gericht op het inrichten van de Polder Waard-Nieuwland en woongebied Ilpeshoek
2	2010 t/m 2015	6 jaar	In het begin van fase 2 zijn de eerste contouren van de gebiedstransformatie zichtbaar
3	2016 t/m 2020	5 jaar	In het begin van fase 3 is de voortschrijdende metamorfose vooral in de Wieringermeer goed zichtbaar
4	2021 t/m 2030	10 jaar	In het begin van fase 4 is de metamorfose minder opvallend voortgeschreden. In fase 4 worden de kunstwerken in het Robbenoord kanaal gerealiseerd (schutsluis, brug A7, grondduikers Den Oeversche Vaart en Hoge Kwelvaart)

Door deze gefaseerde opzet is het project financieel te beheersen. Na elke fase is de balans op te maken van de voortgang in realisatie en de voortschrijdende inzichten. Zo kan het langlopende Wieringermeerproject verantwoord en beheerst worden gestuurd.

In Tabel 4.2 is de beoogde fasering nader uitgewerkt.

#### 4.2. Plan- en studiegebied

Het plangebied is het gebied, gelegen in het grensgebied van de gemeenten Wieringen en Wieringermeer, grenzend aan zowel het IJsselmeer als de Waddenzee, met ten westen daarvan het Amstelmeer en ten (zuid)oosten daarvan het Dijkgatsbos en gedeeltelijk het Robbenoordbos. Het plangebied staat ook weergegeven in afbeelding 4.1. De grenzen van het plangebied worden bepaald door de grenzen van de ingreep. Tevens (en niet aangegeven op de navolgende afbeelding) hoort hier nog bij het afgraven van de bult van Lely bij spuisluisen van Den Oever.

In de Startnotitie en het IER wordt onderscheid gemaakt tussen een plan- en een studiegebied. Het plangebied is het gebied waarbinnen de voorgenomen activiteit is voorzien. Het studiegebied daarentegen is het gebied waarbinnen gevolgen van de voorgenomen activiteit plaats kunnen vinden. Dit is het gebied dat wordt bestudeerd op mogelijke (milieu)gevolgen.

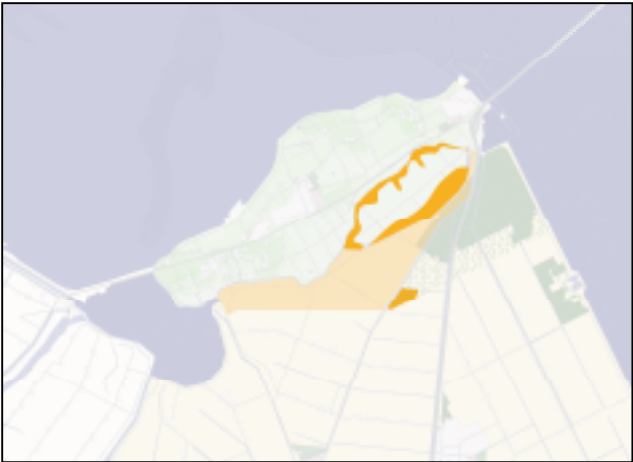
Tabel 4.2. Beoogde fasering planconcept

Fase	Gebiedsdeel	Activiteit	2007-2009	2010-2015	2016-2020	2021-2030
1	Wieringen	Ontgraving van voorboezem (noordzijde)				
		Ontgraving randmeer ten noorden van Amstelmeerkanaal				
		Aanleg dijk met recreatiestrook langs nieuwe zuidoever randmeer				
		Ontwikkelen van 1e fase woongebied Nieuwland (ca 80 woningen)				
		Aanleg nieuwe PWN gemaal nabij de Stontele keersluis				
		Aanleg gebiedsinfra en bijbehorende kunstwerken				
		Ontgraven van deel randmeerdeel (tijdelijk verbreed Amstelmeerkanaal)				
	Wieringermeer	Ontwikkelen van 1e fase woongebied IJpesheim (ca 70 woningen)				
2	Wieringen	Ontwikkelen 2 <sup>de</sup> fase woongebied Nieuwland (ca 280 woningen)				
		Ontgraving randmeer (deel Amstelmeerkanaal met zuidoever)				
	Wieringermeer	Ontwikkelen van 2 <sup>de</sup> fase woongebied IJpesheim (ca 210 woningen)				
		Ontgraving randmeer				
		Aanleg dijken (randmeer, Robbenoordkanaal en piekberging)				
		Aanleg ophogingen (strand Kliever, strand en wooneilandgebied IJpesheim)				
		Aanleg geluidswal langs A7				
		Aanleg gebiedsinfra en bijbehorende kunstwerken				
		Aanleg vooroevers en strand Amstelmeer				
3	Wieringermeer	Ontwikkeling 3 <sup>de</sup> fase woongebied Nieuwland (circa 240 woningen)				
		Ontwikkeling 3 <sup>de</sup> fase woongebied IJpesheim (circa 170 woningen)				
		Ontwikkeling 1 <sup>ste</sup> fase recreatiepark Robbenoord (ca 160 woningen)				
		Ontwikkeling recreatie/kuuroordpark Amstelmeer (ca 60 woningen)				
4	Wieringermeer	Ontwikkeling 4 <sup>de</sup> fase woongebied Nieuwland (ca 240 woningen)				
		Ontwikkeling 4 <sup>de</sup> fase woongebied IJpesheim (ca 270 woningen)				
		Ontwikkeling 2 <sup>de</sup> fase recreatiepark Robbenoord (ca 15 woningen)				
		Aanleg diverse kunstwerken (keersluis, brug A7, schutsluis, etc)				

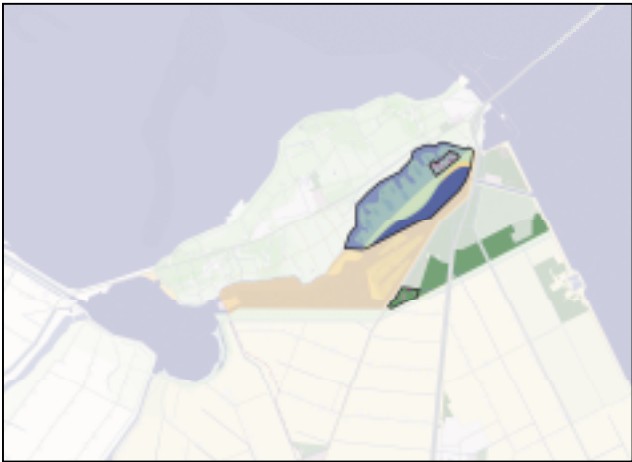


**Afbeelding 4.2. Fasering**

**Begin fase 1**



**Begin fase 2**



**Begin fase 3**



**Begin fase 4**



**Eind fase 4**



## 5. HET INTEGRALE EFFECTENONDERZOEK

### 5.1. Werkwijze

De in het voorgaande hoofdstuk beschreven planconcept wordt in de uitwerking opgedeeld in 15 deelgebieden:

1. Voorboezem Nieuwland
2. Recreatiegebied Nieuwland
3. Woongebied Nieuwland
4. Strand Kliever
5. Wirense Randmeer
6. Woongebied Ipelsheim
7. Recreatiepark Robbenoord
8. Parkbos Robbenoord
9. Strand Ipelsheim
10. Ecozone Zuid
11. Jachthavengebied Haukes
12. Robbeoordkanaal
13. Piekberging Robbenoord
14. Vooroevers Amstelmeer
15. Strand Amstelmeer

Optioneel zijn de inliggende deelgebieden Woongebied Sluisbuurt en Waterrecreatie-bedrijventerrein Sluis, grenzend aan de noordzijde van het Robbenoordkanaal.

Uit de gegeven globale planning is op te maken dat enkele van deze deelgebieden een relatief lange doorlooptijd hebben. Sommige deelgebieden starten reeds op korte termijn en andere deelgebieden starten pas over enkele jaren. Bovendien zijn sommige deelgebieden al redelijk gedetailleerd uitgewerkt en andere minder gedetailleerd. Door dit verschil in detailniveau van de deelgebieden zal ook de bijbehorende effectbeschrijving en –beoordeling verschillende detailniveaus kennen.

Bij het werken met verschillende deelgebieden met hun verschillende detailniveaus en faseringen is het van groot belang om toch steeds het integrale beeld te blijven zien. Dit vraagt om een bijzondere aanpak van het onderzoek in het IER. Het onderzoek zal zich daarbij concentreren rondom de volgende zaken (zie ook afbeelding 4.1):

- systeemanalyse: referentiekader omgeving;
- planvorming: basisalternatief (planconcept), meest milieuvriendelijk alternatief en voorkeursalternatief;
- beoordelingswijze en –criteria.

#### **systeemanalyse**

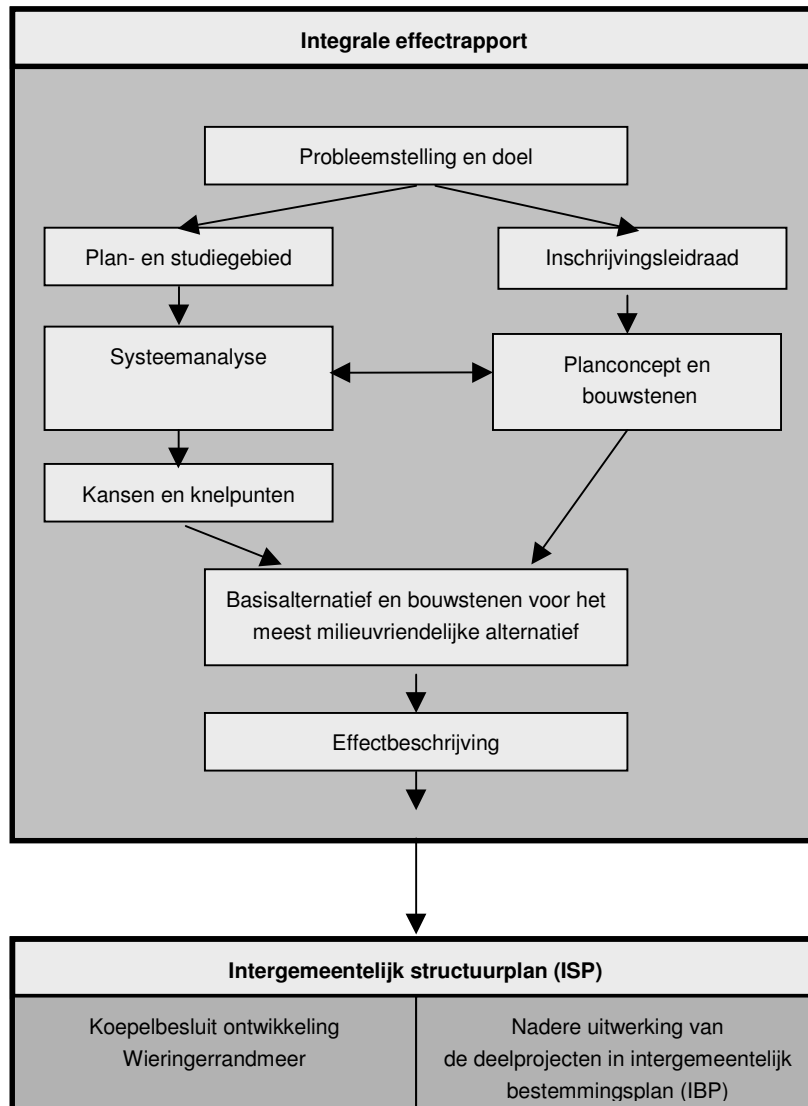
Het planconcept heeft kent diverse aspecten:

- blauw (watersysteem);
- groen (ecologie);
- rood (wonen, werken en recreëren);
- landbouw.

De belangrijkste effecten en ingrepen zijn te verwachten op het blauwe (waterhuishouding) en groene (natuur en landschap) systeem en op de landbouw

In de systeemanalyse zal een kansen en knelpunten analyse worden uitgevoerd. In een dergelijke analyse worden vanuit bovengenoemde aspecten de kansen en knelpunten van het plangebied en het basisalternatief/planconcept worden geïdentificeerd. Daarna wordt bekeken of het basisalternatief (op onderdelen) kan worden geoptimaliseerd vanuit deze kansen en knelpunten, leidend tot het meest milieuvriendelijke alternatief.

**Afbeelding 5.1. IER en plan- en besluitvorming**



## 5.2. De alternatieven

### referentiesituatie

Vast onderdeel van een m.e.r.-procedure is het in kaart brengen van de referentiesituatie. Deze referentiesituatie wordt gevormd door de huidige situatie en de autonome ontwikkelingen voor het studiegebied. In het IER zal de beschrijving van de referentiesituatie worden gebruikt als referentiekader voor de vergelijking tussen de alternatieven.

### het basisalternatief: het planconcept

Het basisalternatief gaat uit van het planconcept (paragraaf 4.1). Binnen het planconcept zijn optimalisaties mogelijk, de zogenoemde bouwstenen.

### het meest milieuvriendelijke alternatief (MMA)

Het ontwikkelen van een Meest Milieuvriendelijke Alternatief (MMA) is een verplicht onderdeel van de m.e.r.-procedure. Het MMA gaat uit van de best bestaande mogelijkheden ter bescherming en/of verbetering van het milieu. Het MMA moet echter wel realistisch zijn, dat wil zeggen dat het moet voldoen

aan de doelstellingen van de initiatiefnemer en binnen diens competentie liggen. Er zal, zoals hiervoor beschreven, actief worden gezocht naar het MMA voor het basisalternatief via een systeemanalyse.

### 5.3. Beoordelingswijze en –criteria

De effecten van het Wieringerrandmeer kunnen zichtbaar worden gemaakt aan de hand van een beoordelingskader. De belangrijkste effecten en ingrepen zijn te verwachten op het blauwe en groene systeem. Dit vormen dan ook de belangrijkste onderdelen van het beoordelingskader. Daarnaast zijn er overige relevante thema's en aspecten. In de navolgende tabel staat aangegeven op welke beoordelingscriteria de alternatieven in het IER zullen worden beoordeeld:

**Tabel 5.1. Algemeen beoordelingskader in het IER**

Thema	Aspect	Beoordelingscriterium
<b>Belangrijke thema's</b>		
Bodem en water	Waterkwaliteit	- verandering van de waterkwaliteit in termen van: <ul style="list-style-type: none"> <li>· normen (MTR en FHI)</li> <li>· ecologische beoordeling (KRW-parameters)</li> </ul>
	Waterkwantiteit (voorkomen water-tekort van landbouw en natuur)	- watervolumes
	Wateroverlast	- chloridegehalte
	Bodemdaling	- grondwaterstanden
	Veiligheid tegen overstromingen	- verwachte bodemdaling
Natuur	Beheer	- veranderingen aan de primaire waterkering
	Vernietiging / ontwikkeling	- voorwaarden voor de toekomstige (regionale) boezemkaden langs het Wieringerrandmeer
	Versnippering / ecologische samenhang	- onderhoud
	Verstoring	- verdwijnen of ontwikkelen van ecologisch waardevolle gebieden: toetsing op Vogel- en Habitatrichtlijnen en Natuurbeschermingsgebieden <sup>5</sup>
	Verdroging / vernatting	- nieuwe of te verdwijnen barrières in de ecologische hoofdstructuur
Landschap en cultuur-historie	Landschap	- toe- of afname van verstoring door geluid of licht
		- verandering grondwaterstand ter plaatse van (grond)waterafhankelijke natuur
		- herkenbaarheid
Landbouw	Cultuurhistorie	- visueel – ruimtelijke kwaliteit
		- benutten ruimtelijke potenties
	Landbouw	- samenhang
		- wijziging archeologische en bouwkundige waarden
		- wijziging cultuurhistorische patronen
Overige thema's	Sociale aspecten	- structuurversterking landbouwgronden (bollenteelt, etc.)
		- effecten op bedrijfsvoering
		- effecten op (routes) landbouwverkeer
		- wijziging van de waterhuishouding
Woon- en leefmilieu	Sociale aspecten	- wijziging van sociale relaties
Verkeer en vervoer	Wegverkeer	- bevolkingssamenstelling
	Vaarverkeer	- draagvlak voor voorzieningen
Rode functies	Recreatie	- functioneren hoofdverkeersstructuur (wegen, fiets, landbouwverkeer)
		- potenties voor beroeps- en recreatievaart
		- recreatieve potenties

<sup>5</sup> Gezien het globale karakter van het IER wordt er ook een globale toets gedaan op Vogel- en Habitatrichtlijnen en Natuurbeschermingsgebieden. Een passende beoordeling zal, indien noodzakelijk, worden uitgevoerd op uitwerkingsniveau.

Thema	Aspect	Beoordelingscriterium
	Bedrijvigheid	- verbeterd vestigingsklimaat in de regio
	Werkgelegenheid	- meerwaarde bestaande bedrijventerreinen

### maatschappelijke kosten-baten analyse

Parallel aan het onderzoek in het IER zal ook een MKBA plaatsvinden. In de navolgende tabel is een aanzet gegeven tot beoordelingscriteria die in het MKBA zullen worden onderzocht (niet limitatief).

**Tabel 5.2. Beoordelingskader MKBA**

Thema	aspect	beoordelingscriterium
Kosten		- investeringskosten, waaronder aanleg (gefaseerd door de tijd) en onderhoud (idem)
Baten	Directe effecten	- investeringsopbrengsten: grondverkoop e.d. (gefaseerd door de tijd)
	Indirecte effecten	- economisch toegevoegde waarde van het Wieringerrandmeer (lokaal, regionaal en nationaal)
Externe effecten		- structuurversterking landbouwgronden
		- Werkgelegenheid
		- landbouwschade (verdroging/vernatting)
		- baten van zoetwaterberging
		- verlies aan erfgoedwaarde, waaronder:
		- meerwaarde van historische woningen e.d.
		- verlies/winst aan ecosysteembaten, waaronder:
		- belevingswaarden
	- natuurbehoudswaarden	
	- regulatiewaarden (bijv. nitraatzuivering, koolstofvastlegging etc.)	

## BEGRIPPENLIJST

Alternatief	Hoofdkeuzemogelijkheid. In deze startnotitie gaat het om alternatieven voor gebiedinrichting waarbij het randmeer en voorzieningen zoals woningbouw, recreatie in de omgeving kunnen verschillen in omvang en locatie.
Autonome ontwikkeling	De ontwikkeling die plaatsvindt in de toestand van het milieu, economie, verkeer en andere aspecten zonder dat het randmeer of voorzieningen worden uitgevoerd.
Beoordelingscriterium	Grootheid waaraan de effecten op de aspecten worden getoetst.
Bestemmingsplan	Door de gemeenteraad vastgesteld plan, bestaande uit een kaart waarop de bestemming van de in het plan begrepen grond wordt aangewezen, en (zo nodig) voorschriften over het gebruik van deze gronden en de zich daarop bevindende bebouwing.
Bevoegd gezag	De overheidsinstantie die het besluit moet nemen waarvoor het IER wordt opgesteld. Integrale effectrapportage wordt uitgevoerd. Hier: de gemeenteraden van de gemeente Wieringen en Wieringermeer.
Commissie voor de Milieueffectrapportage	Een onafhankelijke door het Rijk ingestelde commissie, bestaande uit deskundigen, die belast is met het adviseren over de richtlijnen voor de inhoud van een op te stellen milieueffectrapport en met de toetsing van een opgesteld milieueffectrapport op juistheid en volledigheid.
Compenserende maatregelen	Maatregelen die nadelige (milieu)effecten op een andere locatie kunnen compenseren.
Cultuurhistorie	Geschiedenis van de bewoning en ontginning van het landschap.
EHS	Ecologische Hoofdstructuur; netwerk van kerngebieden en verbindingszones, waardoor natuurontwikkeling op nationaal niveau mogelijk wordt gemaakt.
EVZ	Ecologische verbindingszone
Geohydrologie	Wetenschap omtrent de beweging van water in de ondergrond.
Geomorfologie	Wetenschap die zich bezig houdt met de ontstaanswijze, vorm en opbouw van het aardoppervlak.
GS	Gedeputeerde Staten, dagelijks bestuur van de provincie Noord-Holland (vergelijkbaar met college van burgemeester en wethouders in een gemeente).
IBP	Intergemeentelijk bestemmingsplan
IER	Integraal Effect Rapport: een rapport waarin zowel milieueffecten (MER) als andere relevante effecten worden beschreven.
ISP	Intergemeentelijk structuurplan
Infrastructuur	Stelsel van wegen, vaarwegen en spoorlijnen.
Initiatiefnemer	Instantie die de ontwikkeling die in deze Startnotitie wordt beschreven, mogelijk wil maken.
Kwel	Opwaarts gerichte grondwaterstroming; kan onder meer plaatsvinden direct aan het grondoppervlak, in sloten of in drainagebuizen.
LER	Landbouw Effect Rapport: een rapport waarin de gevolgen van een ontwikkeling voor de landbouw wordt onderzocht.
Maaiveld	Aanduiding voor de hoogte van grond, land en straten die overeenkomen met het NAP niveau. Ook gebruikt als ijkpunt ( nulniveau) voor de aanduiding van de hoogte van voorzieningen die er op staan. (Bijvoorbeeld: de brug is 6 meter boven maaiveld).
m.e.r.(-procedure)	Milieueffectrapportage; de procedure die bestaat uit het maken, beoordelen en gebruiken van een Milieu Effect Rapport en het evalueren achteraf van de gevolgen voor het milieu van de uitvoering van een mede op basis van dat MER genomen besluit; dit alles met inachtneming van de voorgescreven procedures.
Milieueffectrapport	Zie IER. Verschil is dat in een MER wordt gekeken naar de milieueffecten.
Mitigerende maatregelen	Maatregelen die effecten verminderen of beperken (ook wel: effectbeperkende maatregelen). Voorbeeld: geluidschermen langs wegen.
MKBA	Maatschappelijke Kosten Baten Analyse. Integraal afwegingsinstrument dat alle huidige en toekomstige maatschappelijke voor- en nadelen van ruimtelijke ingreep tegen elkaar afweegt door ze in geld uit te drukken (monetariseren).
NAP	Nieuw Amsterdams Peil. Aanduiding voor het hoogteverschil ten opzichte van zeeniveau.
Ontsluiting	Het stelsel van wegen en paden, waardoor een gebied toegankelijk is.
PKB	Planologische kernbeslissing: een beslissing op hoofdlijnen over het ruimtelijk beleid. Een PKB

	wordt genomen door het kabinet op grond van de Wet op de ruimtelijke ordening; een PKB is qua status vergelijkbaar met een wet.
PS	Provinciale Staten; het door middel van verkiezingen verkozen hoogste gezag binnen de provincie (vergelijkbaar met gemeenteraad in een gemeente).
Richtlijnen	Document waarin staat wat er in de MER/IER moet worden onderzocht.
Startnotitie	Dit document waarin de provincie aangeeft wat zij wil gaan onderzoeken in het kader van het effectenonderzoek.
Verkaveling	De verdeling van het eigendom en het gebruik van de gronden in een gebied.
Waterbeheersing	Het geheel van meten en regelen van waterstanden en stroomsnelheden ten behoeve van een zo doelmatig mogelijk integraal beheer van het aanwezige grond- en oppervlaktewater.
Waterhuishouding	De wijze waarop water in een bepaald gebied wordt opgenomen, zich verplaatst, gebruikt, verbruikt en afgevoerd wordt.

Deze tekst laten staan i.v.m. laatste pagina berekening; wordt niet geprint

**BIJLAGE I Beleidskader**



## **BELEIDSKADER**

### **rijksbeleid**

- Derde Nationaal Milieubeleidsplan, ministerie van VROM, februari 1998
- Vierde Nationaal Milieubeleidsplan, ministerie van VROM, 13 juni 2001
- Vierde Nota Ruimtelijke Ordening Extra VINEX (1994, geactualiseerd in 1999)
- Nota Ruimte (nog niet vastgesteld door Eerste en Tweede Kamer)
- Ministerie van LNV, Structuurschema Groene Ruimte, 1995
- Europese Unie, Vogelrichtlijn en Habitatrichtlijn, 1979, 1992
- Ministerie van LNV, Flora- en Faunawet, april 2002
- Natuurbeleidsplan 1990
- Integrale Visie IJsselmeergebied 2030, kabinetsbesluit januari 2002
- Verdrag van Valletta (Europese Unie, 1992)
- Nota Belvédère (1999)
- Monumentenwet (ministerie OC&W, 1988)
- Vierde Nota Waterhuishouding
- Nationaal Bestuursakkoord Water
- Waterbeheer 21<sup>e</sup> eeuw
- Kaderrichtlijn Water
- Procesconvenant Landsdeel West (februari 2002)
- Stellingname brief 2002

### **provinciaal beleid**

- Beleidsvisie ontwikkeling Provinciaal Ecologische Hoofdstructuur (1993)
- Streekplan Noord-Holland Noord (1994) en partiële herziening streekplan Noord-Holland Noord (2001)
- Stilstaan bij stromen, Waterhuishoudingsplan provincie Noord-Holland 1998-2002 (1998)
- Groene Wegen (1999)
- Gebiedsplan Kop en Westfriesland (2001)
- Provinciaal Milieubeleidsplan 2002
- Stroomgebiedsvisie Hollands Noorderkwartier (concept-2003)
- Ontwikkelingsbeeld Noord-Holland Noord (oktober 2004)

### **relevante ontwikkelingen en plannen**

- Blauwe Netwerk
- Water als economische drager
- Tweede waterbeheersplan van de gezamenlijke waterschappen Hollands Noorderkwartier
- Wieringermeer... de ontbrekende schakel? (2002)
- Ontwikkelingsvisie Wieringen
- SGB-plan Kop van Noord-Holland (2003)
- Verdrag van Wieringen (2000)
- Regionale Ontwikkelingsagenda Regionaal Stedelijk Netwerk Noordwest 8
- Kop en Munt
- Leader+