



Datum

19 maart 2007

Nummer

IVW/TeW/07LU000159

Onderwerp

Ontgrondingenwet; Vergunning voor het winnen van zand in de Noordzee tbv suppletiewerkzaamheden Ameland.

Afschrift

## DE STAATSSECRETARIS VAN VERKEER EN WATERSTAAT

### 1. AANHEF

Rijkswaterstaat Noord-Holland te Haarlem heeft op 24 oktober 2006 een aanvraag (ingeboekt onder nr. 2417) ingediend op grond van de Ontgrondingenwet en het Rijksreglement Ontgrondingen. De aanvraag is ingediend voor het tot en met 31 december 2008 winnen van 2 miljoen m<sup>3</sup> zeezand in de Noordzee. Het zandwingebied betreft winlocatie nr 1 gelegen in het wingebied 4 binnen het zoekgebied "Ameland" zoals vastgelegd in de aanvraag en in het "MER Winning suppletiezand Noordzee 2007" zijnde het MMA (meest milieuvriendelijke alternatief) geselecteerd vanwege de in dit gebied voorkomende geschikte zandkwaliteit voor suppleties en nader vastgesteld als M8C binnen het blok M8 (welke naamgeving gebruikelijk is volgens de Mijnbouwwet). De zandwinning zal worden uitgevoerd tot uiterlijk 1 januari 2009, dan wel tot het moment dat de 2 miljoen m<sup>3</sup> is gewonnen. Het zand zal worden gebruikt voor suppletiewerkzaamheden op het strand en de vooroever van Ameland.

### 2. BESLUIT

De Staatssecretaris van Verkeer en Waterstaat verleent, op grond van de bij dit besluit behorende overwegingen en voorschriften, aan Rijkswaterstaat Noord-Holland te Haarlem, verder genoemd de vergunninghouder, vergunning op grond van de Ontgrondingenwet voor het vanaf het van kracht worden van deze vergunning tot en met 30 juni 2008 winnen van maximaal 2 miljoen m<sup>3</sup> zeezand in het vak M8C van de Noordzee, binnen het blok M8, welke naamgeving gebruikelijk is volgens de Mijnbouwwet, ten behoeve van de uitvoering van het suppletieprogramma 2007.



### 3. VOORSCHRIFTEN

#### Artikel 1: nadere omschrijving van de toegestane handelingen

1. De ontgroning heeft uitsluitend betrekking op het suppletieprogramma voor de vooroever en het strand van Ameland voor zover dat onderdeel uitmaakt van het suppletieprogramma 2007 en mag alleen worden uitgevoerd in het vak M8C, zoals in coördinaten aangegeven op bijgaande tekening NZAM 2006-0207
2. Binnen dit vak kan de contactambtenaar een bepaald gedeelte van winning uitsluiten.
3. De bij de uitvoering van het werk vrijkomende onbruikbare specie wordt in overleg met de contactambtenaar op een door hem aan te geven plaats teruggestort.
4. Het ontgronden dient plaats te vinden in de periode maart tot en met september en mag uitsluitend geschieden met een sleepopperzuiger, waarvan de naam, soort en het vermogen tenminste één werkweek voor het inzetten schriftelijk aan de contactambtenaar wordt opgegeven.
5. Indien buiten deze periode ontgroningen dienen plaats te vinden zal ten minste 2 weken voorafgaand aan de start daarvan de noodzaak daartoe moeten worden gemotiveerd en aan de contactambtenaar worden gemeld, waarna deze toestemming kan verlenen.

#### Artikel 2 begin en einde van de ontgroning

1. De vergunninghouder stelt de handhavingsambtenaar schriftelijk en telefonisch in kennis van het voornemen om met de uitvoering van de ontgroning te beginnen.
2. De vergunninghouder stelt de handhavingsambtenaar in kennis van het voornemen om de ontgroning langer dan één maand te staken alsmede van het tijdstip waarop de zandwinactiviteiten weer worden hervat.
3. De vergunninghouder stelt de handhavingsambtenaar telefonisch en schriftelijk in kennis van het voornemen om de uitvoering van de ontgroning definitief te staken.

#### Artikel 3 wijze van ontgronden

1. Het zandwinnen moet geschieden over een aansluitend gebied tot een vlakke bodem met een maximale diepte van 2,0 meter ten opzichte van de plaatselijke bodemligging is bereikt.
2. Aanwijzingen ter zake van of vanwege de contactambtenaar of de handhavingsambtenaar moeten worden opgevolgd.
3. Het in te zetten materieel dient uitgerust te zijn met een door de hoofdinspecteur goedgekeurd plaatsbepalingsysteem met randapparatuur en een goed werkende beladingsmeter.

### HANDHAVING

#### Artikel 4: toezicht en controle

1. De handhavingsambtenaar heeft te allen tijde vrije toegang tot alle bij de in deze vergunning bedoelde werkzaamheden in gebruik zijnde werktuigen, vaartuigen en inrichtingen.
2. Aan de handhavingsambtenaar moeten alle gewenste gegevens betreffende de in de vergunning bedoelde werkzaamheden worden verstrekt.
3. De vergunninghouder werkt, voor zover door de hoofdinspecteur noodzakelijk wordt geacht, mee aan de uitoefening van geautomatiseerd toezicht.
4. De vergunninghouder is verplicht de eventueel door de hoofdinspecteur aan boord van het winvaartuig geïnstalleerde registratie en presentatie apparatuur operationeel te doen houden. Storingen aan genoemde apparatuur worden direct aan de handhavingsambtenaar gemeld.



**Artikel 5: verboden wingebied**

1. Het ontgronden alsmede het ankeren van vaartuigen binnen een afstand van 500 meter van in gebruik zijnde kabels, zinkers en buizen is verboden.
2. Er mag geen zandwinning plaatsvinden nabij of in levende schelpenbanken.
3. Indien de vergunninghouder kabels, leidingen of andere voorwerpen aantreft die niet op de desbetreffende hydrografische kaart zijn aangegeven stelt hij de contactambtenaar hiervan onmiddellijk in kennis.
4. De in het derde lid bedoelde kabels, leidingen of andere voorwerpen worden in coördinaten vastgelegd en schriftelijk aan de contactambtenaar gemeld.

**Artikel 6: regelmatig te verstrekken gegevens**

1. De vergunninghouder verstrekt een definitieve opgave van de per maand gewonnen hoeveelheid bodemmateriaal. De gegevens worden door de vergunninghouder afgezet tegen de benodigde hoeveelheden in het zandsuppletieprogramma 2007 ten behoeve van de suppletie op het strand en de vooroever van Ameland. Wanneer in genoemde periode geen bodemmateriaal is gewonnen, wordt hiervan eveneens opgave gedaan.
2. De gevraagde gegevens worden schriftelijk aan de contactambtenaar medegedeeld, onder vermelding van plaats en tijdstip van winning alsmede van de bestemming van het bodemmateriaal.
3. Per 300.000 m<sup>3</sup> gewonnen bodemmateriaal wordt een voor die hoeveelheid representatief granulometrische analyse uitgevoerd.
4. De onder het eerste tot en met derde lid gevraagde gegevens worden onder vermelding van plaats en tijdstip van winnen alsmede de bestemming van het bodemmateriaal schriftelijk aan de contactambtenaar gemeld.

**Artikel 7: hinder aan derden, verloren gaan van voorwerpen**

1. Er mag geen belemmering of hinder aan de scheepvaart worden veroorzaakt door het gebruik maken van deze vergunning. Aanwijzingen ter zake van of vanwege de hoofdinspecteur moeten worden opgevolgd.
2. De vergunninghouder stelt de contactambtenaar onmiddellijk in kennis van het zinken of verloren gaan van vaartuigen, werktuigen, inrichtingen, ankers of andere voorwerpen gebruikt bij de werkzaamheden als bedoeld in deze vergunning.
3. De hoofdinspecteur stelt een termijn waarbinnen de vergunninghouder deze vaartuigen, werktuigen, inrichtingen, ankers of andere voorwerpen moet opruimen.

**Artikel 8: historisch belangrijke, archeologische vondsten**

1. Indien tijdens de uitvoering van de ontgroning voorwerpen, sporen of overblijfselen worden aangetroffen welke, naar redelijkerwijs kan worden vermoed, van historisch, oudheidkundig of wetenschappelijk belang zijn, wordt de ontgroning ter plaatse onmiddellijk gestaakt.
2. De vindplaats van de in het eerste lid genoemde voorwerpen, sporen of overblijfselen worden zo spoedig mogelijk gemarkeerd en aan de contactambtenaar doorgegeven.
3. Van de vondst wordt onverwijld melding gedaan aan de directeur van de Rijksdienst voor Archeologie, Cultuurlandschap en Monumenten Afdeling Beleid Maritiem Internationaal t.a.v. Drs. P. Stassen of Drs. M.R. Manders Postbus 1600 3800 BP Amersfoort Telefoon 033-4217421 of 06-53712836 (meldingen kunnen tevens aan het Kustwachtcoördinatiecentrum worden doorgegeven).
4. Zonodig wijst de contactambtenaar een vervangend, bestaand, wingebied aan.



#### **Artikel 9: maatregelen bij bijzondere omstandigheden**

1. Indien zich bij het gebruik van deze vergunning bijzondere omstandigheden voordoen, waardoor ernstige hinder of gevaar ontstaat voor de veiligheid van personen, de scheepvaart, de visserij, de waterkering of het mariene milieu, neemt de vergunninghouder zo snel mogelijk alle maatregelen die nodig zijn om de hinder of het gevaar te voorkomen dan wel te beperken.
2. De vergunninghouder meldt de bijzondere omstandigheden onmiddellijk aan het Kustwachtcentrum (thans telefoon 0900 0111 (alarmnummer) of 0223-542300/542603 Duty Officer, fax 0223-658358 of marifoonkanaal VHF 16).
3. De vergunninghouder meldt de contactambtenaar schriftelijk hetgeen is voorgevallen.

#### **Artikel 10: documenten aan boord**

Een fotokopie van dit besluit moet steeds aanwezig zijn op de vaartuigen, werktuigen of inrichtingen welke in gebruik zijn bij de in deze vergunning bedoelde werkzaamheden.

#### **Artikel 11: aanwezigheid explosieven of (oefen)munitie in het wingebied**

Indien explosieven of munitie wordt aangetroffen stelt de vergunninghouder de handhavingsambtenaar hiervan schriftelijk in kennis alsmede van de genomen voorzorgsmaatregelen

### **4. OVERWEGINGEN**

Sinds 1 september 1971 is de Ontgrondingenwet van kracht. Sinds 1 januari 1997 zijn de gewijzigde Ontgrondingenwet en het Rijksreglement Ontgrondingen van kracht. De belangrijkste wijzigingen voor zandwinning in de Noordzee zijn dat, vanaf laatstgenoemde datum, de Ontgrondingenwet van toepassing is op het hele Nederlandse deel van het continentaal plat en dat er voor de behandeling van een aanvraag om vergunning een recht (leges) wordt geheven. Ter zake van de behandeling van een door of vanwege de Minister van Verkeer en Waterstaat ingediende aanvraag om een vergunning wordt geen recht geheven.

#### *Historie*

Als eerste aanzet voor het rijksontgrondingenbeleid is in juni 1983 de Nota "Uitgangspunten, Probleemstelling en Doelstelling met betrekking tot het langetermijnbeleid voor de oppervlakedelfstoffenvoorziening", verschenen. In vervolg hierop is in april 1989 voor de lange termijn (2010) de "Landelijke beleidsnota voor de oppervlakedelfstoffenvoorziening" verschenen. De nota "Gegronde Ontgronden" alsook het "Structuurschema Oppervlakedelfstoffen" (juni 1996) zijn voor de korte, middellange en lange termijn (2020) verschenen. Het in genoemde documenten beschreven beleid is erop gericht om op een maatschappelijk verantwoorde wijze het gebruik van Noordzeezand te bevorderen.

Met de provinciale besturen is afgesproken dat de aangrenzende provincies een terughoudend beleid zullen voeren ten aanzien van de voorziening in de behoefte aan ophoogzand van Noord- en Zuid-Holland en Zeeland door winning op het land. Dit om het gebruik van Noordzeezand in de kustprovincies Noord- en Zuid-Holland en Zeeland te bevorderen. Voor wat betreft de belangenafweging winning op zee versus winning op het land gaat de voorkeur uit naar winning op zee, opdat de versnippering en aantasting van natuur en landschap op het land zullen afnemen.

Het Regionaal Ontgrondingenplan Noordzee (RON) is door de Minister van Verkeer en Waterstaat op 20 april 1993 vastgesteld. Het RON/MER voorziet in het beleid ten aanzien van de winning van oppervlakedelfstoffen in de Noordzee.



### *Nieuw beleid*

Inmiddels is het ontgrondingenbeleid waar nodig geactualiseerd. Dit beleid is verwoord in het Regionaal Ontgrondingenplan Noordzee 2 (RON 2) en de Nota Ruimte. Ten aanzien van het zandwinbeleid wordt het gebied buiten de doorgaande N.A.P. – 20 meter dieptelijn (in plaats van de fysieke N.A.P. –20 m dieptelijn) aangewezen voor het winnen van oppervlaktedelfstoffen

in de Noordzee. Naast het ondiep en kleinschalig winnen gaat het nieuwe beleid in op de mogelijkheden van dieptezandwinning ten behoeve van eventuele grote projecten, (diepe) winning van beton- en metselzand en de mogelijkheden van winning van ophoogzand/ suppletiezand in combinatie met beton- en metselzand. Daarnaast wordt de toepassing van overslagputten binnen de doorgaande –20m lijn niet langer uitgesloten. De Staatssecretaris van Verkeer en Waterstaat heeft in juni 2004 het RON2 vastgesteld en aan de Tweede Kamer aangeboden. De Minister van Volkshuisvesting, Ruimtelijke Ordening en Milieubeheer heeft op 27 april 2004 de Nota Ruimte vastgesteld. In de Nota Ruimte wordt eveneens benadrukt dat winning van bouwgrondstoffen van nationaal belang is en in beginsel plaatsvindt zeewaarts van de doorgaande NAP –20 meter lijn.

In mei 2005 zijn door de Raad van State een tweetal ontgrondingvergunningen gebaseerd op het RON vernietigd. Conform de uitspraken is naast het RON 2 op basis van het Besluit milieueffectrapportage 1994 een locatiespecifiek MER vereist. Aanvankelijk hadden de uitspraken betrekking op een m.e.r.-plichtig besluit voor de aanvraag van een winplaats groter dan 100 ha. Op 29 september 2006 echter is een gewijzigd Besluit m.e.r. in werking getreden. De wijziging houdt in dat thans een MER vereist is voor een winplaats van 500 ha of meer dan wel het winnen van 10.000.000 m<sup>3</sup> of meer of voor het geval dat een aantal winplaatsen, die tezamen 500 ha of meer omvatten, dan wel 10.000.000 m<sup>3</sup> of meer betreffen en in elkaars nabijheid liggen.

De ministerraad heeft op 8 juli 2005 het Integraal Beheerplan Noordzee 2015 (IBN 2015) vastgesteld en is vervolgens door de staatssecretaris van Verkeer en Waterstaat mede namens de ministers van Economische Zaken, van Landbouw, Natuur en Voedselkwaliteit en van Ruimtelijke Ordening en Milieubeheer, aan de Tweede Kamer der Staten-Generaal aangeboden. In het IBN 2015 geeft het Rijk aan hoe, voortbouwend op het Noordzeebeleid uit de Nota Ruimte het beheer van de Noordzee komende 10 jaar gestalte krijgt waarbij rekening is gehouden met de voor het Noordzeebeleid van belang zijnde internationale kaders. Met het IBN 2015 is het beheersinstrumentarium voor het Nederlandse deel van de Noordzee voldoende om toekomstige ontwikkelingen die op de Noordzee afkomen in goede banen te leiden.

### *Milieueffectrapport*

Deze aanvraag betreft het winnen van 2 miljoen m<sup>3</sup> zand ten behoeve van de strandsuppleties Ameland. Het betreft een ondiepe winning van twee meter binnen het gebied M8C met oppervlakte van 190 ha op de Noordzee. Op basis van de per 29 september van kracht geworden wijziging van het Besluit Milieueffectrapportage (categorie C 16.2), is de m.e.r. drempel gewijzigd van 100 ha naar 500 ha is de aanvraag derhalve niet m.e.r.-plichtig. Het bij de aanvraag gevoegde milieueffectrapport "Winning suppletiezand Noordzee 2007" is gebaseerd op de tijdens de voorbereiding van de aanvraag nog bestaande drempel van 100 ha. en maakt als zodanig integraal onderdeel uit van de aanvraag. Op basis van het MER heeft Rijkswaterstaat Noord-Holland aan de hand van de onderzochte alternatieven deze winlocatie gelegen in het wingebied van alternatief 4 binnen het zoekgebied "Ameland" aangevraagd.



Uit het MER blijkt dat er geen significante effecten optreden op natuurwaarden in de SBZ Noordzee kustzone. Uit het MMA blijkt de voorkeur voor het ontgronden buiten de, voor zee-eenden, gevoelige periode van oktober tot en met februari.

#### *Beleid ten aanzien van de aanwijzing van het gevraagde wingebied*

Het RON/MER, het RON2, de Nota Ruimte, het IBN 2015 en het MER "Winning suppletiezand Noordzee 2007" voorzien in een belangenafweging van de diverse gebruiksfuncties van de Noordzee. De navolgende aspecten worden hierin nader toegelicht.

#### *Ecologie*

Ingevolge het ontgrondenbeleid, zoals opgenomen in RON/MER en RON2, dient de uitbreiding van de zeezandwinning op de Noordzee gepaard te gaan met zo min mogelijk ecologische consequenties. Tevens is bepaald dat met het RON/MER en het kustverdedigingbeleid de zandwinning buiten de toegangsgeulen alleen wordt toegestaan in gebieden met een minder rijk bodemleven, zeewaarts van de doorgaande N.A.P. -20 meter dieptelijn. Aan de hand van de in 2006 uitgevoerde inventarisatie naar Ensis en Spisula schelpdierbestanden is gebleken dat er geen Spisula en nagenoeg geen concentraties Ensis voorkomen in of nabij het zandwingebied MBC zijn aangetroffen. Conform het RON/MER worden die gebiedsdelen aangewezen die de aantasting van de bodem, de bodemfauna en het verlies aan paaiplaatsen voor vissen tot een minimum beperken. In het algemeen zijn de effecten van de zandwinning op het ecosysteem relatief klein. De omvang (lokaal/kortstondig) en frequentie van de winningen zijn beperkt. Het MER "Winning suppletiezand Noordzee 2007" geeft aan dat effecten op beschermde soorten en habitats in het wingebied zijn uitgesloten. Uitzondering hierop is het beoordelingcriterium Zee-eenden, deze is verwaarloosbaar. Ten aanzien van de gebruiksfuncties geldt hetzelfde met een verwaarloosbaar effect volgens het beoordelings-criterium beïnvloeding oppervlak opgroei/foerageergebied. Voor zover bekend zijn de effecten als gevolg van vertroebeling van de zee ter plaatse tijdens het zuigproces lokaal en kortstondig en zullen deze daarom niet leiden tot een onaanvaardbaar risico voor het mariene milieu.

#### *Archeologie*

Zeezandwinning is een bodemberoerende activiteit waarbij effecten op de archeologische waarden zijn te verwachten. In algemene zin zijn de Monumentenwet en de Mijnbouwwet van toepassing. Binnenkort voorziet de implementatie van het internationale Verdrag van Valletta (Verdrag van Malta) in onderzoek naar de vraag of archeologisch erfgoed in de bodem aanwezig is. Voorafgaande aan de vergunningaanvragen worden potentiële wingebieden daaraan getoetst. Bij het vastleggen van de TO-situatie van het wingebied wordt door het Bevoegd gezag in het wingebied onderzocht of archeologische waarden aanwezig zijn.

#### *Morfologie*

Bij zeezandwinning buiten de doorgaande N.A.P. -20 meter dieptelijn zijn effecten op de morfologische ontwikkeling van de vooroever niet te verwachten. Uit onderzoek naar de morfologische en ecologische aspecten van zandwinning blijkt dat er geen wezenlijke verandering van wetenschappelijke inzichten of feiten zijn opgetreden sinds de publicatie van het RON/MER. De bedoelde ontgroning wordt door periodiek uit te voeren lodingen gecontroleerd.

#### *Gebruiksfuncties*

Het RON/MER, RON 2, Nota Ruimte, IBN 2015 en het MER "Winning suppletiezand Noordzee 2007" voorzien in een belangenafweging van de diverse gebruiksfuncties van de Noordzee. Ten



behoefte van de handhaafbaarheid daarvan en van de in de vergunning opgenomen voorschriften kan registratie apparatuur aan boord van de vaartuigen geïnstalleerd worden. De uitkomst van de afweging tussen de diverse (nieuwe) gebruiksfuncties van de Noordzee kan leiden tot het geven van nadere aanwijzingen inzake de winning binnen het genoemde wingebied. Gelet op de in de vergunningaanvraag gevraagde te winnen hoeveelheid zand, de ligging van het gebied (zeewaarts van de doorgaande N.A.P. -20 meter dieptelijn) en de in dit gebied voorkomende zandkwaliteit is het wingebied zoals aangegeven op de bij deze vergunning behorende tekening aangewezen.

#### *Beoordelen van de aanvraag*

In het kader van de belangenafweging zijn bij dit besluit een aantal afwegingen gemaakt

Door de aanvrager is aangegeven dat de ontgronding voor de uitvoering van het zandsuppletieprogramma 2007 wordt aangevraagd en dat uiterlijk op 31 december 2008 de ontgronding beëindigd zal zijn. De aanvraag gaat over de jaargrens van 2007 heen omdat niet kan worden gegarandeerd dat alle suppletiewerkzaamheden van het "zandsuppletieprogramma 2007", door eventuele weersomstandigheden, in 2007 kunnen worden uitgevoerd. Echter, de vergunning expireert als het strandsuppletieprogramma 2007 voor het betreffende project is afgerond of de einddatum van 31 december van 2008 wordt bereikt. Gelet op de ingediende zienswijzen en de inmiddels lopende aanbestedingsprocedure van de werkzaamheden is de einddatum vastgesteld op 30 juni 2008.

Het RON/MER, RON 2, Nota Ruimte, het IBN 2015 en het MER "Winning suppletiezand Noordzee 2007" voorzien in een zo optimaal mogelijke afstemming met de andere gebruiksfuncties van de Noordzee, zowel in ruimte als tijd.

Gezien het belang voor het uitvoeren van de ontgronding ten behoeve van de kustlijnverzorging en er geen veiligheidsrisico's of nadelige milieuhygiënische en ecologische effecten zijn door de zandwinning in het aangevraagde vak M8C, is de aanvraag beoordeeld en onder de bij dit besluit behorende uitgangspunten en opgelegde eisen positief beslist.

Sinds 1 oktober 2005 is de Vogel- en Habitatrichtlijn niet meer van toepassing op deze vergunning. Wel kunnen er vergunningen en ontheffingen volgens de Natuurbeschermingswet respectievelijk de Flora en Faunawet aan de orde zijn. Met het oog op de vereisten van deze wetten, is de aanvrager, blijkens mededelingen zijnerzijds in vooroverleg met de Dienst Landelijk Gebied, regio West van Ministerie van LNV.

#### *Procedure*

De procedure met betrekking tot de aanvraag om vergunning krachtens de Ontgrondingenwet volgt de uniforme openbare voorbereidingsprocedure afd. 3.4 van de Algemene wet bestuursrecht. Op grond van deze procedure is de ontwerpbeschikking gedurende zes weken na de bekendmaking ter visie gelegd en zijn de adviserende bestuursorganen alsmede de commissie voor de milieueffectrapportage om advies gevraagd.

Binnen de daarvoor geldende wettelijke termijn zijn zienswijzen ingediend op het MER en de ontwerpbeschikking door Stichting de Noordzee, de Waddenvereniging, Productschap Vis, Rijksdienst voor Archeologie, Cultuurlandschap en Monumenten, de heer J.A. van Dalen en Zeehaven IJmuiden.



## 5. ZIENSWIJZEN

Naar aanleiding van de ontvangen adviezen, de ingediende zienswijzen omtrent het MER en de ontwerpbesluiting is door het bevoegd gezag de matrix "Reacties van het bevoegd gezag op de kernpunten van de in spraak op het MER, de vergunningaanvragen en de ontwerpbesluiten" inzake de "winning suppletiezand Noordzee 2007" opgesteld waarin deze zienswijzen en de reactie van het bevoegd gezag op de zienswijzen zijn opgenomen en van een volgnummer voorzien. Deze matrix is als bijlage bij de vergunning gevoegd. Sommige zienswijzen hebben betrekking op alle drie de gepubliceerde ontwerpbesluitingen voor de suppleties 2007 en andere op de onderhavige ontwerpbesluiting. Om het overzicht te behouden is besloten om de zienswijzen niet in onderdelen op te splitsen, maar te verwijzen naar de volgnummers en kernpunten van de matrix die betrekking hebben op de zienswijzen van de betreffende ontwerpbesluiting. Soms kan dat betekenen dat in alle drie de besluitingen dezelfde nummers worden vermeld. Alle niet genoemde nummers hebben betrekking op het MER.

Kort samengevat wordt met betrekking tot de onderhavige vergunning de reacties gegeven op de zienswijzen van:

- Zeehaven IJmuiden bij volgnummer 1, kernpunt 1.
- Van Stichting de Noordzee bij volgnummer 2, kernpunt 1, 2 en 5.
- Voor de Waddenvereniging bij volgnummer 3, kernpunten 1, 4, 6 en 7.
- Voor de Rijksdienst voor archeologie, cultuurlandschap en monumenten bij volgnummer 4, kernpunten 1 tot en met 3.

## 6. ONDERTEKENING

DE STAATSSECRETARIS VAN VERKEER EN WATERSTAAT,  
namens deze,  
DE UNITMANAGER VAN DE UNIT TOELATING & CONTINUERING

Ir. F. Dijkman





## 7. MEDEDELINGEN

### BEROEPSCHRIFT

Op grond van de Algemene wet bestuursrecht kan tegen dit besluit binnen zes weken na de dag waarop dit ter inzage is gelegd een beroepschrift worden ingediend bij de Afdeling bestuursrechtspraak van de Raad van State, Postbus 20019, 2500 EA 's-Gravenhage, door belanghebbenden die een zienswijze hebben ingebracht tegen het ontwerpbesluit of die dit wegens dringende redenen niet hebben kunnen doen.

Het beroepschrift dient te zijn ondertekend en dient ten minste te bevatten:

- Naam en adres van de indiener;
- De dagtekening van het beroepschrift;
- vermelding van het bestuursorgaan dat het besluit heeft genomen en zo mogelijk datum en kenmerk van het besluit;
- Een opgave van de redenen waarom u zich met het besluit niet kunt verenigen.

Tevens dient ten behoeve van de Afdeling bestuursrechtspraak van de Raad van State zo mogelijk een afschrift van het besluit waartegen het beroep is gericht te worden overgelegd.

Gelijktijdig met of na indiening van het beroepschrift kunt u, bij een spoedeisend belang, een verzoek doen tot het treffen van een voorlopige voorziening. Een zodanig verzoek dient te worden gericht tot de Voorzitter van de Afdeling bestuursrechtspraak van de Raad van State en kan worden gezonden aan het hierboven vermelde adres. Zowel in verband met de behandeling van het beroep als in verband met het verzoek om voorlopige voorziening wordt griffierecht geheven. Omtrent de hoogte daarvan, de wijze waarop en de termijn waarbinnen men dit dient te betalen krijgt u na indiening van het beroep c.q. het verzoek om voorlopige voorziening bericht van de Raad van State. Voor nadere inlichtingen over de hoogte van het bedrag kunt u zich wenden tot de Raad van State voornoemd (telefoon: 070 - 4 26 44 26).

Een afschrift van het beroepschrift en/of verzoek tot schorsing gaarne zenden aan de hoofdinspecteur van de Toezichteenheid waterbeheer, Inspectie Verkeer en Waterstaat, Postbus 61, 8200 AB Lelystad en de hoofdingenieur-directeur van de Rijkswaterstaat in de directie Noordzee (adres: Postbus 5807, 2280 HV Rijswijk ZH).

### Informatie voortvloeiende uit de Natuurbeschermingswet

Verwezen wordt naar de website van LNV ([www.minlnv.nl](http://www.minlnv.nl))

### Aanwijzingen

Opgaven c.q. meldingen dienen te worden gericht aan de toezichthoudend- of contactambtenaar.

#### *a. binnen kantooruren:*

A.C. Dijkshoorn tel. 070 - 3366642  
C. Blijlevens tel. 070 - 3366774  
M. van Kolck tel. 070 - 3366750  
Centraal telefoon nr. 070 - 3366600  
Telefax 070 - 3900691

#### *b. buiten kantooruren:*

Hydro Meteo Centrum Rijnmond  
Lange Kleiweg 34  
2288 GK RIJSWIJK  
Telefoon 070 - 3366800  
Telefax 070 - 3951724



#### **BEGRIPSBEPALINGEN**

- De hoofdingenieur-directeur: de hoofdingenieur-directeur Rijkswaterstaat - Noordzee t.a.v. het hoofd van de afdeling Beleidsuitvoering Waterbeheer, Lange Kleiweg 34, Postbus 5807, 2280 HV RIJSWIJK;
- De contactambtenaar: de voor deze vergunning aangewezen ambtenaar, werkzaam bij de afdeling "beleidsuitvoering waterbeheer" en handelend namens het bevoegd gezag;
- De handhavingsambtenaar: de voor deze vergunning aangewezen ambtenaar, werkzaam bij de Afdeling handhaving van Rijkswaterstaat Noordzee en handelend namens het bevoegd gezag;
- De hoofdinspecteur: de hoofdinspecteur van de Toezichteenheid Waterbeheer, Postbus 61, 8200 AB LELYSTAD;
- Het bevoegd gezag: de Hoofdinspecteur van Inspectie Verkeer en Waterstaat, Toezichteenheid Waterbeheer namens de Staatsecretaris van Verkeer en Waterstaat (p/a Lange Kleiweg 34, Postbus 5807, 2280 HV RIJSWIJK).

#### **VERZENDLIJST**

- De directeur van de Dienst Domeinen Regionale Directie Zuid, Postbus 2222, 4800 CE Breda;
- Directeur van de Rijksdienst voor Archeologie, Cultuurlandschap en Monumenten Afdeling Beleid Maritiem Internationaal t.a.v. Drs. P. Stassen of Drs. M.R. Manders, Postbus 1600 3800 BP Amersfoort;
- KLPD Dienst Waterpolitie Unit Noordzee, Postbus 6065, 1780 KB DEN HELDER;
- KPN Int. Network Services, OPS BWS Marine Planning, t.a.v. de heer W. Zielemans, Postbus 30000, 2500 GA Den Haag;
- Stichting De Noordzee, t.a.v. drs. S. van den Akker, Projectleider Mariene Ecologie Drieharingstraat 25, 3511 BH UTRECHT;
- Greenpeace Nederland, t.a.v. mevrouw Farah Obaidullah, Jollemanhof 15-17 1019 GW AMSTERDAM.



**Bijlage 1: Matrix: Reacties van het bevoegd gezag op de kernpunten van de in spraak op het MER, de vergunningaanvragen en de ontwerpbesluiten inzake de "winning suppletie zand Noordzee 2007"**



**Inspectie Verkeer en Waterstaat**

Datum:  
19 maart 2007

Paginanummer  
12

Nummer:  
IVW/TeW/07LU000159

**Bijlage 2:      Notitie MER Winning suppletiezand Noordzee 2007, Toelichting t.b.v.  
toetsingsadvies**



Aan:	G.P.J. Draaijers, Commissie voor de m.e.r.
Van:	Ir. G.W.R. Gerrits, drs. M. C. de Vriend, dr.ir. A.R. Boon
Kopie:	G.Ellerbroek (RWS Noord Holland), M. Rozemeijer, M. Graafland (beiden RIKZ)
Onze referentie:	9R9751A0/N000GG/MDV/407310/Nijm
Betreft:	<b>MER Winning suppletiezand Noordzee 2007</b> Toelichting t.b.v. toetsingsadvies

Deze notitie bevat een weergave van de toelichting, die op 18 januari 2007 tijdens het deskundigenoverleg door de adviseurs van de initiatiefnemer is gegeven aan de Commissie voor de m.e.r. De toelichting gaat in op de onderwerpen, zoals vermeld in de memo van de Commissie van 11 januari 2007 met kenmerk 1741-72. Het betreft de volgende onderwerpen:

1. Beoordeling van de milieueffecten
2. Weging van de functie van banken en zandgolven.

Hieronder volgt een (uitgewerkte) weergave van de toelichting.

#### Ad 1. Beoordeling van de milieueffecten

De door de Commissie gemaakte opmerkingen onder dit kopje hebben betrekking op twee verschillende zaken:

- a) de methodiek m.b.t. de selectie van de *wingebieden*, deze wordt hieronder toegelicht;
- b) de rol van het aspect morfologie bij deze selectie; hier gaat het om het aspect Zeeuwse Banken; dat wordt toegelicht bij het punt ad 2.

De gevolgde methodiek bij de selectie bleek niet duidelijk en wordt daarom hieronder nader toegelicht.

De gevolgde methodiek omvat drie stappen:

1. elk zoekgebied wordt verdeeld in potentiële wingebieden (in het MER 'deelgebieden' genoemd), elk met een oppervlakte als nodig is voor de in het zoekgebied beoogde winning in 2007; de omrekening van de benodigde zandhoeveelheden in benodigde oppervlakten is toegelicht in par. 1.3 van het MER-achtergrondrapport; de deelgebieden zijn ingetekend in de kaartjes van par. 4.3;
2. de deelgebieden worden op een beperkt aantal aspecten (par. 4.2) onderling vergeleken (quick scan) om op basis hiervan per zoekgebied een beperkt aantal over te houden voor het diepgaande effectenonderzoek; het doel van deze stap is dus het beperken van het aantal te onderzoeken deelgebieden; de geselecteerde deelgebieden zijn dan locatie-alternatieven voor de wingebieden; de methodiek van deze selectie is beschreven in par. 4.3.
3. het onderzoeken van de geselecteerde deelgebieden m.b.t alle milieu-aspecten (hoofdstukken 5 en 6).

Binnen een wingebied/ deelgebied kunnen de initiatiefnemer en de vergunningverlener in principe naar eigen inzicht een specifieke *winlocatie* kiezen waarvoor vergunning wordt gevraagd resp. verleend. De milieueffecten van zandwinning worden op elke winlocatie binnen één wingebied gelijk verondersteld.

#### *Toelichting*

De selectie en beoordeling van wingebieden vindt in dit MER dus plaats op twee verschillende niveaus. Het eerste niveau (in stap 2) betreft een indicatieve beoordeling met als doel een



gemotiveerde selectie te maken van de deelgebieden (potentiële wingebieden) die in aanmerking komen voor de volledige beoordeling in het MER. Met de selectie van wingebieden worden in feite per zoekgebied tevens de locatie-alternatieven geselecteerd, die in het MER in de vervolgstap nader worden vergeleken.

Harde belemmeringen (zoals leidingen, platforms en bekende scheepswrakken) zijn als eerste in kaart gebracht. In die gebieden is winning niet reëel. De win(=deel)gebieden (=locatie-alternatieven MER) moeten buiten de harde belemmeringen worden geprojecteerd. In de rest van het zoekgebied is in de quick scan bekeken hoe hierbinnen deelgebieden kunnen worden geselecteerd voor de nadere MER-analyse. Dit is gebeurd door voor een paar belangrijke aspecten zoals afstand tot de kust, aanwezigheid van banken en voedselbeschikbaarheid te kijken hoe deze binnen het zoekgebied variëren om aldus in het MER de bandbreedte van de keuzes per zoekgebied zo goed mogelijk in beeld te kunnen brengen. De vooronderstelling hierbij is dat deze aspecten de bandbreedte aan effecten vertegenwoordigen. (Uit de latere MER-analyse is overigens gebleken dat de verschillen minder groot zijn dan voorondersteld.)

Het tweede niveau (in stap 3) omvat de volledige toetsing en beoordeling van de alternatieven, ofwel de geselecteerde wingebieden, conform de aspecten en criteria die in de richtlijnen zijn beschreven. De volledige effectbeschrijving is opgenomen in de hoofdstukken 5 en 6 van het MER-Achtergrondrapport.

#### Ad 2. Weging van de functie van banken en zandgolven

Dit punt betreft de weging van de functie van banken en zandgolven in de beschrijving van de ecologische effecten van een relatief ondiepe zandwinning (max. 2 m) langs de Nederlandse kust, om precies te zijn op de locatie genoemd Schouwen-Duiveland. Feitelijk gaat het hier om twee punten van commentaar. Enerzijds de ecologische effecten van winning ter plaatse van zandgolven, anderzijds de effecten van winning ter plaatse van zandbanken; banken en zandgolven zijn twee te scheiden morfologische eenheden met hun eigen dynamiek en ecologische karakteristieken.

#### **a) zandgolven**

Deze zijn in het MER (achtergrondrapport) behandeld in "Beoordelingskader en huidige situatie" op pagina 30, paragraaf 3.2.8. Zandgolven zijn sedimentair morfologische elementen langs een groot deel van de Nederlandse kust. Zij hebben een langwerpige vorm die min of meer haaks staat op de kust, en bewegen in hun geheel met een snelheid van 0 tot 10 meter per jaar noord- tot noordoostwaarts, afhankelijk van waar zij gelegen zijn langs de kust. De kammen van de zandgolven langs de kust zijn enkele meters hoog ten opzichte van de dalen, en liggen gemiddeld op een onderlinge afstand van enkele honderden meters. De locaties van de zandgolven zijn aangegeven in het MER Achtergrondrapport in figuur 3-5 (afkomstig uit de door de m.e.r. commissie aangehaalde bron van Lindeboom *et al.* 2005). Vanwege het hoog dynamische karakter van zandgolven is in het MER geen aandacht besteed aan de morfologische en ecologische effecten van zandwinning. Er is volstaan met de aanname dat zich nauwelijks enige effecten zullen voordoen. De in het MER beschouwde literatuur en de resultaten van het expertpanel sessie gaven ook geen aanleiding om anders te veronderstellen. Ter aanvulling van de beschrijving in het MER van de effecten van een zandwinning op of nabij een zandgolf kan nog het volgende worden opgemerkt. Het "herstel" van een zandgolf ligt in de orde grootte van enkele weken tot enkele maanden, afhankelijk van welk deel van de zandgolf verwijderd wordt. Hoe kleiner het deel, des te sneller zal de zandgolf "terugkeren" naar zijn oude vorm. Deze vorm kan door zijn hoge dynamiek dus wel net iets anders zijn of op een andere locatie liggen dan voorheen. Morfologisch herstel van een zandgolf is daarom relatief snel als we dat vergelijken met herstel van een min of meer vlakke bodem langs de kust. Er zijn geen aanwijzingen dat zandgolven een speciale fauna herbergen, die buiten de gangbare variatie vallen zoals die in de vlakkere sedimenten langs de Nederlandse kust is waargenomen. Dit is ook niet te verwachten in de omgeving van zandgolven, waar bodem



relatief vaak erodeert en bedekt wordt door zand; dermate mobiele sedimenten kunnen slechts een aangepaste fauna herbergen (met name wormen), die ecologisch niet als bijzonder wordt gekenmerkt.

#### **b) zandbanken**

Het gaat dan vooral en dan met name over de zandbanken die voor de Zeeuwse kust zijn gelegen. Ook voor de Hollandse en Friese kust zijn zandbanken gelegen met vergelijkbare morfologische karakteristieken als die voor de Zeeuwse kust; de banken voor de Zeeuwse kust zijn echter iets groter dan de overige voor de Nederlandse kust gelegen banken. In de buurt van de geplande zandwinlocatie liggen de Buitenbanken, de Schouwenbank en de Middelbanken. Een uitloper van de Middelbanken ligt binnen het zoekgebied voor de zandwinning, aan de zuidwestkant, met de top op ca. 7 m beneden kaartvlak (LLWS).

#### *Morfologie*

Zandbanken zijn verhogingen zoals zandgolven, alleen liggen ze parallel aan de kust en zijn ze vaak groter van omvang en ook vaak hoger. Zandbanken zijn niet zo mobiel zoals zandgolven; de banken zoals wij die kennen langs de Zeeuwse en Zuid-Hollandse kust, uitlopers van die voor de Belgische kust, zijn relatief bestendig qua ligging. De exacte vorm en dieptes ter plaatse veranderen wel constant, maar dit zijn kleine veranderingen in vergelijking met die van zandgolven. Morfologisch herstel na winning op of nabij een zandbank zal gezien de lagere mobiliteit van deze structuren langer duren dan een winning op of nabij een zandgolf. Expert judgement geeft voor morfologie een herstelperiode aan van ongeveer een jaar, de kammen kunnen zich sneller herstellen. Geconcludeerd wordt derhalve dat morfologisch gezien alleen korte en ruimtelijk beperkte morfologische effecten te verwachten zijn op de Zeeuwse banken van de voorgenomen zandwinningen.

#### *Ecologie*

In ecologisch opzicht zijn de bodemdiergemeenschappen op en nabij de Deltabanken in het algemeen afwijkend van die van de vlakke zandige zeebodem, met name door de grotere diversiteit aan korrelgroottes van het sediment en beschutting tegen golfwerking. Dat blijkt uit de literatuur, die voor het MER is geraadpleegd. Ook in de studie van Degraer, Wittoeck et al (2006)<sup>ii</sup> worden vier verschillende macrobenthosgemeenschappen onderscheiden op het vergelijkbare Belgische deel van de Noordzee. De hoogste dichtheid en diversiteit wordt gevonden in het fijnste sediment op 5 tot 15 mijl afstand vanaf de kust (beschutting!), de armste gemeenschap in het grofste sediment verder weg van de kust. Een vergelijkbaar, zij het wat genuanceerder beeld wordt in het Nederlandse deel van de Voordelta gevonden (Craeymeersch et al. 2006<sup>iii</sup>, gereed gekomen na publicatie van het MER). Uit verschillende studies blijkt dat de geulen vaak rijker zijn aan soorten dan de banken, gerelateerd aan de fijnere sedimentfractie in de geulen en de beschuttende werking van de banken tegen golfwerking vanaf de zee. Uit deze gegevens blijkt ook dat de rijkste (hoogste diversiteit en aantallen) bodemdiergemeenschappen in de Voordelta zich niet ter hoogte van het geplande zandwingegebied Schouwen-Duiveland bevinden. De bodemdiergemeenschap ter plaatse en rondom dit gebied is eerder soortenarm te noemen. Ook de dichtheid en biomassa van de bodemdiergemeenschap rondom en in het geplande zandwingegebied is relatief laag.

Uit de bovenstaande onderzoeken kan derhalve afgeleid worden dat alhoewel de Voordelta er wat bodemdieren positief uitspringt ten opzichte van de Hollandse kust, dit niet het geval is voor de geplande zandwinlocatie Schouwen-Duiveland en de directe omgeving ervan.

#### *Herstel*

Een zandwinning ter plaatse verstoort de bodemdiergemeenschap, en men mag er van uitgaan dat dit enkele tot 4 jaar duurt voordat deze gemeenschap zich hersteld heeft. Deze gemeenschap behoort niet tot de meest bijzondere (hoog in aantal en/of diversiteit) gemeenschappen zoals die in de Voordelta en het Zeeuwse bankengebied aangetroffen



worden. Morfologisch herstel van banken kan verwacht worden binnen maximaal een jaar, terwijl een eventueel aangetaste zandgolf een veel sneller herstel te zien geeft. In het MER hadden wij reeds rekening gehouden met de gevoeligheid van bodemdieren en de potentie van de ondiepere delen van het nu nog buiten Voordelta gelegen gebied als NB-wet gebied in de nabije toekomst.

#### *Conclusie*

Concluderend kan worden gesteld dat ook op basis van de meest recente literatuur er geen aanleiding is de analyses of de conclusie van het MER bij te stellen. Deze conclusie is dat zandwinning ter plaatse in 2007 niet zal leiden tot negatieve effecten op het ecosysteem van de kustwateren in het algemeen, de Voordelta of de Zeeuwse Banken ter plaatse van het geplande zandwingebied.

---

<sup>i</sup> het is moeilijk om van "herstel" van een zandgolf te spreken, omdat een zandgolf constant aan vormveranderingen onderhevig is.

<sup>ii</sup> Degraer S., Wittoeck J., Appeltans W., Cooreman K., Deprez T., Hillewaert H., Hostens K., Mees J., Vanden Berghe W. & Vincx M. 2006. De Macrobenthos Atlas van het Belgisch deel van de Noordzee. Federaal Wetenschapsbeleid D/2005/1191/5. 164p

<sup>iii</sup> Craeymeersch JA, Escaravage V, Steenbergen J, Wijsman J, Wijnhoven S, Kater B (2006) De bodemfauna in het Nederlands deel van de Scheldemonding. In: Coosen J, et al. (Eds.) 2006. *Studiedag: De Vlakte van Raan van onder het stof gehaald*. Oostende, 13 oktober 2006, VLIZ Special Publication 35: pp. 85-105.





**Inspectie Verkeer en Waterstaat**

Datum:  
19 maart 2007

Paginanummer  
13

Nummer:  
IVW/TeW/07LU000159

**Bijlage 3:      Tekening NZAM 2006-0207**

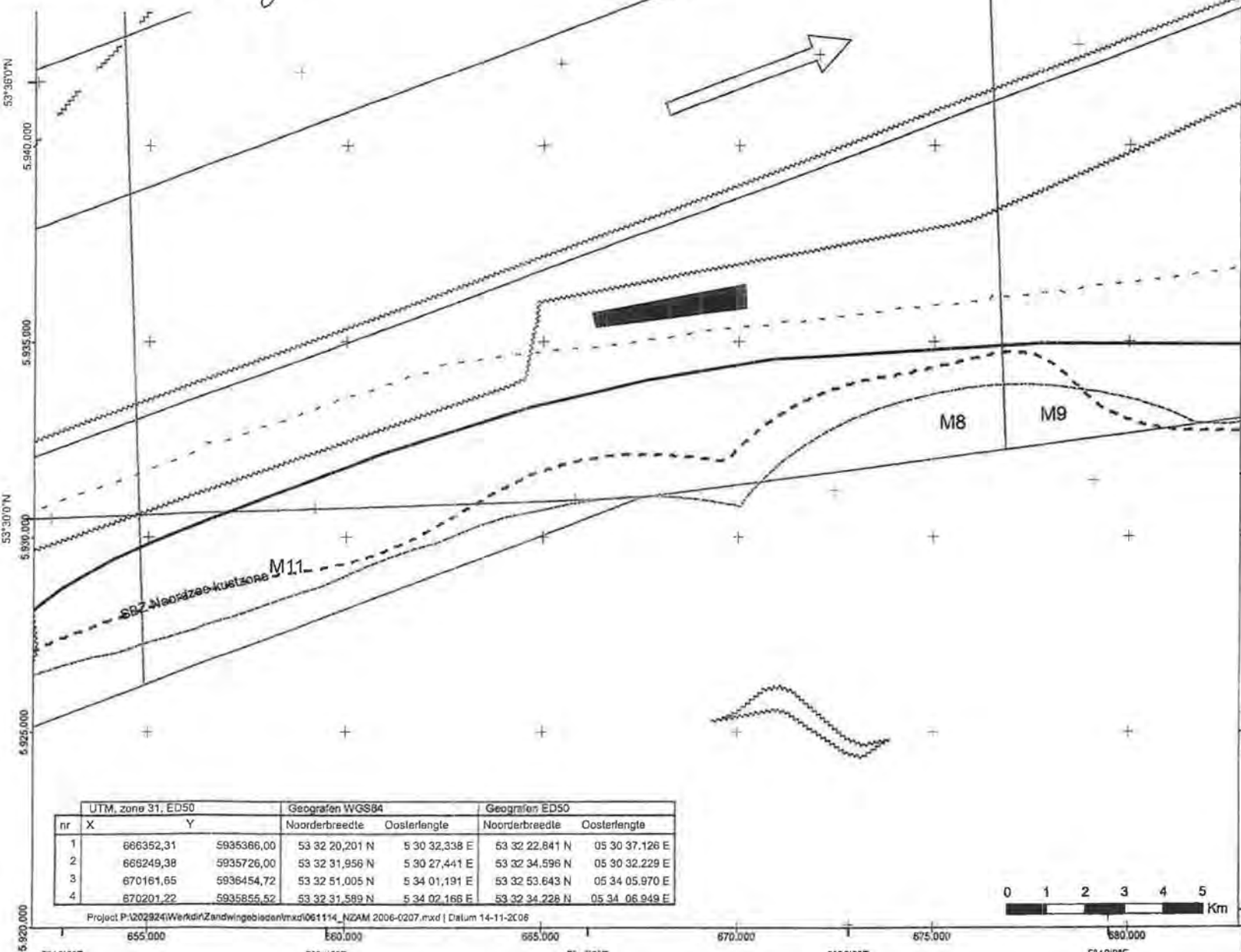
Inspectie Verkeer en Waterstaat  
 Toezichteenheid Waterbeheer  
 Behorende bij dossiernr: IVW/TeW/07LU0004159  
 Gezien en gearafeerd door: ir. F. Dijkman  
 d.d. 19-03-2007 Paraaf *[Handwritten Signature]*



5°30'0"E 5°36'0"E 5°42'0"E  
 5,000 670,000 675,000 680,000

### Zeezandwinning t.b.v Rijkswaterstaat in vak M8C voor de suppletie van Ameland.

- Zandwinggebied**
  - M8C
- BlokIndeling Mijnwet**
  - blokken
- Militaire gebieden**
  - Militair gebied
- SBZ**
  - Vogel- en Habitatrichtlijn
- Verkeerscheidingsteleel**
  - scheepvaartroute
  - ankergebieden
  - scheepvaart kaparatiezone
- Grenzen**
  - grens continentaalplaat
  - 3 mijlsgrens
  - 12 mijlsgrens
- Wrakken**
  - wrakken
- Dieptelijnen (m tov N.A.P.)**
  - NAP -20m lijn doorgeand
- Boringen**
  - boring gepland of in uitvoering
  - onder zeebodem (lijdelijk/definitief) verlaten
  - boven zeebodem (lijdelijk) verlaten boorgel
- Kabels - Telecom**
  - Ingebruik
  - Toekomstig
  - Verlaten
- Kabels - Electra**
  - Toekomstig
  - Vergund
- Kabels - Umbilical**
  - umbilical verlaten
  - umbilical in gebruik
- Leidingen**
  - in gebruik
  - toekomstig
  - verlaten
- Platforms**
  - compressorplatform
  - drillingplatform
  - olie veriesdplatform
  - onderwaterplatform
  - platform vanwijdend
  - productieplatform
  - toekomstig platform
  - welthead jacked



nr	UTM, zone 31, ED50		Geografen WGS84		Geografen ED50	
	X	Y	Noorderbreedte	Oosterlengte	Noorderbreedte	Oosterlengte
1	666352,31	5935366,00	53 32 20,201 N	5 30 32,338 E	53 32 22,841 N	05 30 37,126 E
2	666249,38	5935726,00	53 32 31,956 N	5 30 27,441 E	53 32 34,596 N	05 30 32,229 E
3	670161,65	5936454,72	53 32 51,005 N	5 34 01,191 E	53 32 53,643 N	05 34 05,970 E
4	670201,22	5935855,52	53 32 31,589 N	5 34 02,166 E	53 32 34,226 N	05 34 06,949 E

Project P:\202324\Werks\Zandwinggebieden\mxd\061114\_NZAM 2006-0207.mxd | Datum 14-11-2006

Vierkantennet:  
 UTM projectie zone 31  
 Centrale meridiaan 3 graden O.L.  
 Europea stelsel (ED50)  
 Tekeningnummer: NZAM 2006-0207  
 Bijlage  
 Behorende bij besluit van kenmerk AMU /  
 Bron: Rijkswaterstaat Noordzee