

1828-6

Definitief concept

**Ontwerp Structuurplan
Beekbergsebroek/Biezematen**

oktober 2006

Inhoudsopgave

| | |
|--|-----------|
| 1. INLEIDING | 3 |
| 2. BELEIDSKADERS | 5 |
| 2.1. STREEKPLAN GELDERLAND | 5 |
| 2.2. REGIO STEDENDRIEHOEK | 6 |
| 2.3. ECONOMISCHE POSITIONERING | 7 |
| 2.4. AMBITIE VAN DE REGIO | 8 |
| 3. PROGRAMMA..... | 9 |
| 3.1. REGIONAAL PROGRAMMA | 9 |
| 3.2. PROGRAMMA VOOR HET REGIONAAL BEDRIJVENTERREIN | 10 |
| 3.3. RUIMTEBESLAG | 11 |
| 4. RUIMTELIJKE KEUZES..... | 12 |
| 4.1. LAGENBENADERING | 12 |
| 4.2. WATER | 12 |
| 4.3. RUIMTELIJKE PRINCIPES VOOR WERKLOCATIES | 12 |
| 4.4. VERANTWOORDING VAN OVERLEG EN INSpraak | 13 |
| 4.5. MILIEURAPPORT | 14 |
| 5. UITVOERING | 15 |

Kaartmateriaal

- Themakaart 1. zeefkaart voor verstedelijking
- Themakaart 2. zoekzones verstedelijking
- Plankaart bedrijventerrein Beekbergsebroek/Biezematen

Bijlage 1:

Nota van inspraak en overleg betrekking hebbend op het regionaal bedrijventerrein

1. INLEIDING

In de Regionale Structuurvisie Stedendriehoek 2030 worden richtinggevend keuzes geschetst voor de gewenste ruimtelijke ontwikkeling van de regio tot 2030, met nieuwe locaties voor wonen en werken. In deze visie worden in Apeldoorn de locaties Beekbergsebroek (ten zuiden van de A1) en Biezematen als bedrijvenlocaties aangewezen, die in de eerste periode (2005-2015) in ontwikkeling genomen moeten worden. De Regionale Structuurvisie heeft als voorontwerp samen met het milieuraapport van de Strategische Milieubeoordeling (SMB) van 1 september tot 1 oktober 2005 ter inzage gelegen voor inspraak. Ook heeft hierover het overleg met instanties (artikel 10 van het Besluit op de Ruimtelijke Ordening) en de waterbeheerders (watertoets) plaatsgevonden. Voor de verantwoording van de inspraakreacties wordt verwezen naar de inspraaknota op het voorontwerp van de Regionale Structuurvisie Stedendriehoek 2030.

De inspraakreacties op het voorontwerp geven geen aanleiding om de locatiekeuze van het bedrijventerrein Beekbergsebroek en Biezematen te heroverwegen.

Op 27 oktober 2004 is door de gemeente Apeldoorn op de toekomstige bedrijvenlocatie Beekbergsebroek voorkeursrecht gevestigd. Om dit voorkeursrecht te bestendigen is het noodzakelijk dat uiterlijk 27 oktober 2006 een ontwerpstructuurplan als bedoeld in artikel 7 WRO of een ontwerpbestemmingsplan ter inzage wordt gelegd. Door de gemeenteraadsverkiezingen in 2006 zal de Regionale Structuurvisie Stedendriehoek 2030 pas in het najaar van 2006 als ontwerp (volgens de WRO) ter visie worden gelegd. Vaststelling van dit plan als intergemeentelijk structuurplan in de zes gemeenteraden zal naar verwachting niet eerder dan voorjaar 2007 aan de orde zijn.

Daarom wordt voor de bestendiging van dit voorkeursrecht door de gemeente Apeldoorn het Structuurplan Beekbergsebroek/Biezematen ex artikel 7 WRO verder in procedure gebracht. Dit Structuurplan Beekbergsebroek/Biezematen is een uitsnede van het Regionale Structuurvisie Stedendriehoek 2030 en heeft betrekking op de toekomstige bedrijvenlocaties Beekbergsebroek en Biezematen. Ingevolge artikel 8 van de WRO is op de voorbereiding van het structuurplan afdeling 3.4. van de Algemene wet bestuursrecht (Awb) van toepassing, met dien verstande dat de kennisgeving van de ter visielegging (als bedoeld in artikel 3:12 van de Awb) tevens in de Staatscourant dient plaats te vinden. Zienswijzen kunnen vanaf de dag van de ter visielegging gedurende zes weken naar voren worden gebracht door een ieder.

In de Regionale Structuurvisie Stedendriehoek 2030 wordt gesproken over de bedrijvenlocatie Beekbergen, vanwege de ligging bij de infrastructurele knooppunt Beekbergen. In dit Structuurplan wordt hiervoor de naam Beekbergsebroek gebruikt, om verwarring te voorkomen met het dorp Beekbergen.

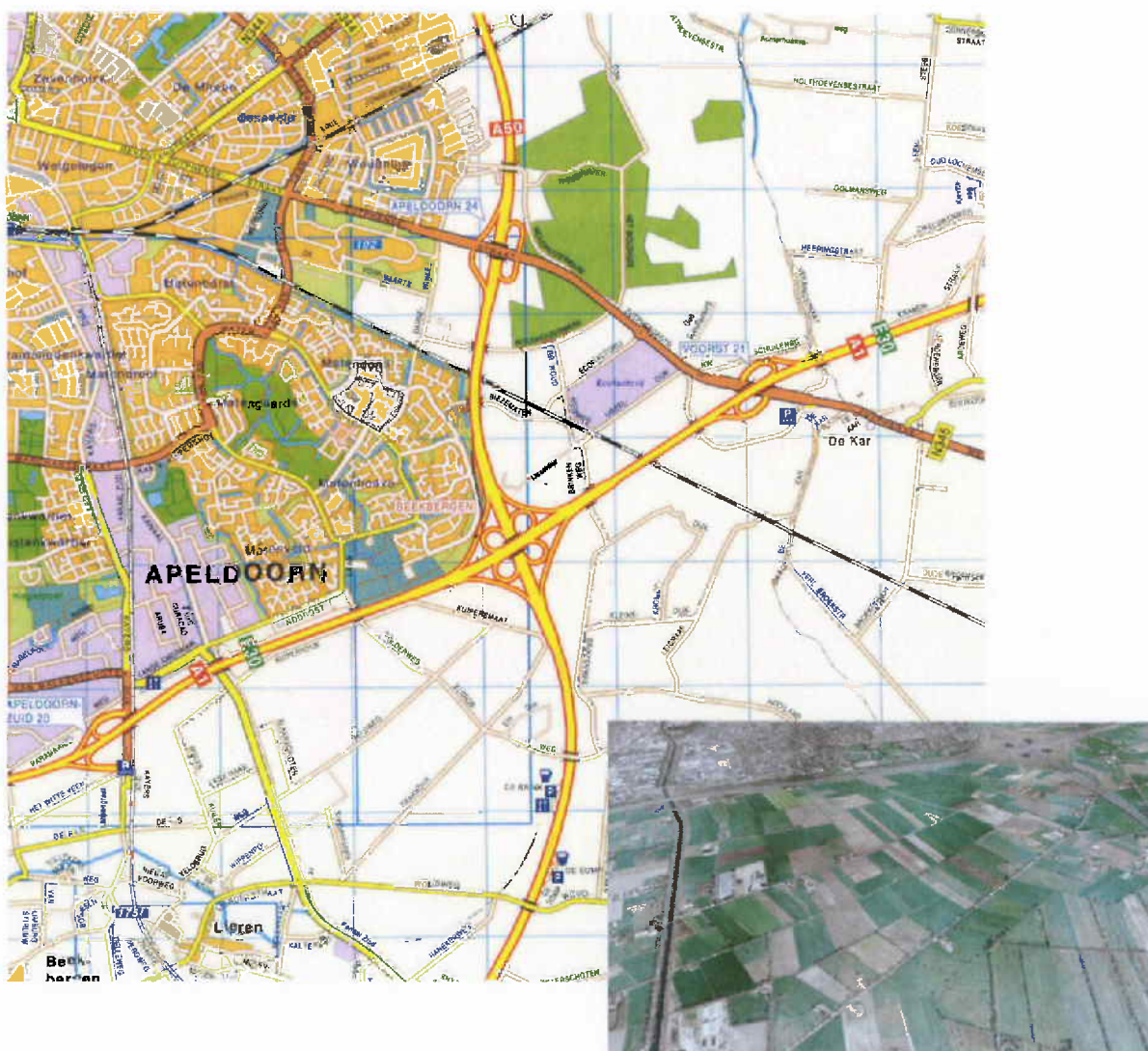
De locatie Biezematen is niet mer-plichtig en daarom is deze locatie in de SMB voor het voorontwerp van de Regionale Structuurvisie Stedendriehoek 2030 niet beoordeeld. Voor dit structuurplan is echter een nieuwe Strategische Milieubeoordeling uitgevoerd waarbij de locatie Beekbergsebroek in samenhang met Biezematen beoordeeld wordt. Het milieuraapport van deze SMB wordt gelijktijdig met de ter visie legging van het ontwerp van het Structuurplan Beekbergsebroek/Biezematen in de inspraak gebracht.

Het Structuurplan Beekbergsebroek/Biezematen wordt in de periode 2 oktober tot 13 november 2006 als ontwerp ter visie gelegd en een ieder wordt in de gelegenheid gesteld om zienswijzen in te dienen. Na verwerking van de zienswijzen op het structuurplan en de inspraak op het milieuraapport zal het structuurplan Beekbergsebroek aan de raad van de gemeente Apeldoorn ter vaststelling worden aangeboden.

Vervolprocedure

Na de vaststelling van het Structuurplan Beekbergsebroek/Biezematen wordt een bestemmingsplan ontwikkeld, met daaraan gekoppeld een mer-procedure. Het op te stellen Milieueffectrapport gaat dieper op de milieueffecten in en zal inrichtingsvarianten beoordelen.

Parallel aan de vaststellingsprocedure van het structuurplan Beekbergsebroek is een gebiedsvisie gemaakt waarin de samenhang met andere regionale projecten wordt aangegeven. Deze gebiedsvisie is bouwsteen voor de startnotitie van de milieueffectrapportage, maar krijgt geen formele status in kader van de WRO.



2. BELEIDSKADERS

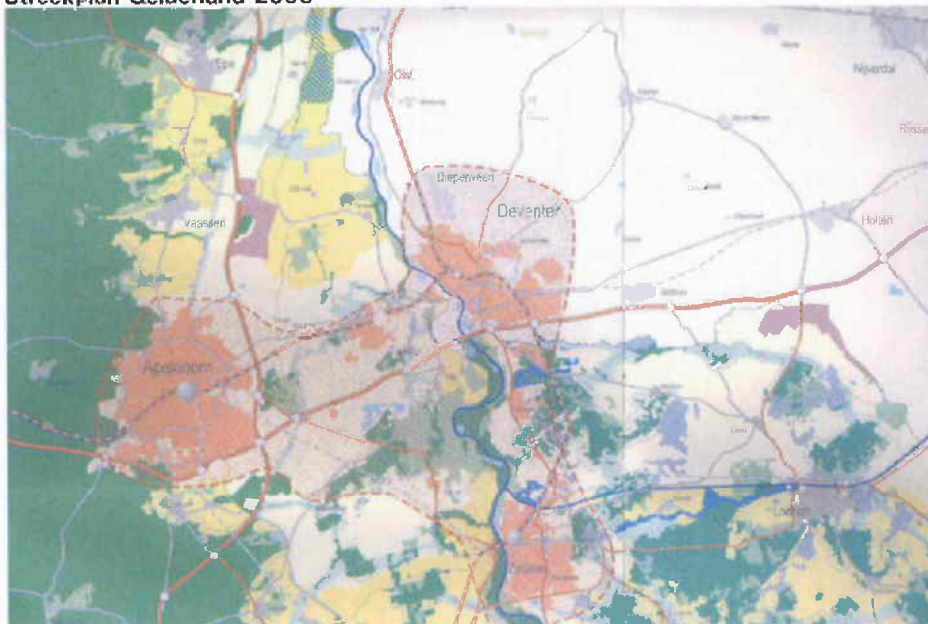
2.1. Streekplan Gelderland

Provincie en gemeenten zijn verantwoordelijk voor het voldoende en tijdig beschikbaar komen van ruimte voor wonen en werken en de daarbij behorende voorzieningen. Het streekplan Gelderland 2005, "kansen voor de regio's" vormt het nieuwe toetsingskader voor de ruimtelijke planbeoordeling voor het Gelders deel van de regio. Het streekplan Gelderland 2005 is op 29 juni 2005 vastgesteld door Provinciale Staten. In het streekplan worden op hoofdlijnen de ruimtelijke condities voor de uitvoering van ruimtelijke plannen geschetst. Hoofddoelstelling is de ruimtebehoefte zorgvuldig in regionaal verband te accommoderen waarbij ondermeer bijgedragen wordt aan:

- sterke stedelijke netwerken en regionale centra
- versterken van de economische kracht en de concurrentiepositie van Gelderland

Volgens het streekplan Gelderland moet het regionale programma voor wonen en werken zoveel mogelijk gebundeld en gekoppeld aan knooppunten van infrastructuur gerealiseerd worden. Daarvoor is het bundelingsgebied van het stedelijk netwerk Stedendriehoek aangewezen. Voor het stedelijk netwerk wordt in het streekplan een programma voorzien voor de periode 2001-2020 van 420 ha te ontwikkelen bedrijventerrein. Voor de periode 2005-2015 wordt een netto toevoeging van 210 ha voorzien. De locaties Beekbergsebroek en Biezematen vallen binnen het rode raamwerk van het bundelingsgebied Stedendriehoek en worden aangemerkt als knooppunt. Voor deze streekplanperiode worden de bedrijvenlocatie Beekbergsebroek en Biezematen aangemerkt als belangrijk project als bedrijvenlocatie. De provincie Gelderland heeft de wens geuit dat in elke regio ook ruimte is voor milieubelastende bedrijvigheid. Dit zou mogelijk op het regionaal bedrijventerrein een plek moeten krijgen.

Streekplan Gelderland 2005



Als uitwerking van het streekplan Gelderland zullen alle zoekzones voor woon- en werklocaties nader begrensd worden. Dit zal in 2006 als streekplanuitwerking vastgesteld worden. Aan de regio is gevraagd hier een voorstel voor te doen. De locaties Beekbergsebroek en Biezematen zijn voorgesteld als zoekzones verstedelijking voor de periode 2005-2015 (zie themakaart 1)

2.2. Regio Stedendriehoek

De regio Stedendriehoek heeft ca. 433.000 inwoners en omvat zeven gemeenten: Apeldoorn, Brummen, Deventer, Epe, Lochem, Voorst en Zutphen. De regio ligt in twee provincies: Gelderland en Overijssel. De dynamiek in de regio is groot. Wat betreft economische groei behoort de Stedendriehoek al jaren tot de toppers buiten de randstad – en de prognoses voorzien daarin geen verandering. De regio heeft groene en blauwe kwaliteiten van nationaal belang: de Veluwe, de landgoederenzones en de IJsselvallei. De Stedendriehoek is cultuurhistorisch rijk: twee Hanzesteden langs de IJssel en een traditioneel kruispunt op de Veluwe. Ook is het coulisselandschap met oevervallen en landgoederen cultuurhistorisch van grote waarde. In de afgelopen drie jaar zijn visies tot stand gebracht op de ontwikkeling van de Stedendriehoek. Dit heeft geresulteerd in een Voorontwerp Regionale Structuurvisie 2030, een Economische Agenda, een Manifest Grondbeleid en een Sociale Perspectievennota. Voor dit Structuurplan zijn de Regionale Structuurvisie Stedendriehoek 2030 en de economische agenda van belang.

In de Regionale Structuurvisie Stedendriehoek 2030 worden de richtinggevende keuzen gemaakt voor de toekomstige ontwikkeling van de Stedendriehoek tot 2030. De visie heeft betrekking op het bundelingsgebied van de regio. De keuzen zijn zichtbaar gemaakt in een samenhangend structuurbeeld, waarbinnen het regionale programma voor wonen en werken is geacommodeerd. Als doelstelling van de regionale Structuurvisie is geformuleerd: *behoud en versterking van de samenhang en variatie in woon-, werk- en recreatiegebieden, met het gelijktijdig ontwikkelen van nieuwe kwaliteiten in water, natuur, landschap.*

De Stedendriehoek heeft in deze visie het bedrijventerrein Beekbergsebroek aangewezen als nieuw regionaal bedrijventerrein. Deze visie gaat ook uit van een uitbreiding van de Ecofactory met de nieuwe werklocatie Biezematen. Apeldoorn is als eerste aan zet om deze locatie verder te ontwikkelen binnen nader af te spreken kaders, volgens de afspraken die in het RUPS (Regionale uitvoeringsprogramma Stedendriehoek) worden gemaakt.

Het Bestuurlijk Economisch Platform Stedendriehoek (BEPS) heeft in de economische agenda een visie neergelegd op de bedrijventerreinplanning Stedendriehoek 2002-2030. In het BEPS zijn naast alle Stedendriehoek gemeenten ook het regionaal bedrijfsleven en de provincies Overijssel en Gelderland vertegenwoordigd. In de notitie Bedrijventerreinenplanning 2002-2030 is gesteld dat de brede bedrijfsstructuur in de Stedendriehoek vraagt om een gedifferentieerd aanbod van bedrijfslocaties. Het gaat daarbij zowel om de kwantitatieve als de kwalitatieve behoefte (segmentering). Voor de economische ontwikkeling en werkgelegenheid van de Stedendriehoek is het van belang dat:

- o bestaande plannen voor bedrijventerreinen worden gerealiseerd,
- o tijdig besluiten genomen worden voor nieuwe locaties en de ontwikkeling ervan vervolgens wordt gestart,
- o vraag en aanbod van de verschillende type bedrijventerreinen jaarlijks worden gemonitord zodat de planning van bedrijfslocaties hierop kan worden afgestemd.

Deze visie is in het voorjaar 2004 vastgesteld door de colleges van burgemeester en wethouders van de Stedendriehoekgemeenten en vormt het kader voor het gebruikte regionale programma voor werken van de regionale visie en dit structuurplan.

De projecten van regionaal belang zijn in het uitvoeringsprogramma opgenomen (RUPS). Dit betekent dat het project bijdraagt aan de door de Stedendriehoek geformuleerde ambities. De ontwikkeling van de bedrijventerreinen Beekbergsebroek en Biezematen zijn in het Regionaal Uitvoeringsprogramma opgenomen. Voor de regionale bedrijventerreinen zijn de volgende regionale doelstellingen geformuleerd:

- o invulling van een evenwichtige economische structuur
- o herhuisvesten van bedrijven uit herstructureringslocaties
- o voorkomen van het vertrek van bedrijven uit de regio

2.3. Economische Positionering

De economische structuur in de Regio Stedendriehoek is breed georiënteerd en gevarieerd. Van sterke industriële bedrijfstakken, hoogwaardige zakelijke dienstverlening en kennis tot groothandels- en distributieactiviteiten. Deze brede economische structuur vraagt om een gedifferentieerd aanbod van bedrijventerreinen, zodat voorzien kan worden in de vraag naar passende bedrijfsomgevingen. Het gaat zowel om de kwantitatieve als de kwalitatieve behoefte (segmentering). De industrie en de zakelijke en publieke dienstverlening domineren het economische profiel van de regio. De grote werkverschaffers zijn de zakelijke en publieke dienstverlening (openbaar bestuur/onderwijs/gezondheidszorg). Zij leveren bijna 85.000 arbeidsplaatsen en ruim 50 procent van de werkgelegenheid. Daarna zijn industrie en toerisme van belang zijnde bedrijfssectoren. In ruimtelijk-economische analyses (oa. rapport Louter, economische prestaties van de Stedendriehoek) wordt duidelijk dat de Stedendriehoek zich ontwikkelt tot een relatief sterk economisch kerngebied op nationaal niveau. In schaal en omvang zijn de economische activiteiten beperkter dan in de grote nationale stedelijke netwerken, maar de Stedendriehoek neemt op een aantal terreinen een vooraanstaande positie in. Zo speelt in de Stedendriehoek de groei van de regionaal stuwende bedrijvigheid, gemeten naar het aantal arbeidsplaatsen, een belangrijke rol. Het gaat om groothandel, transport, zakelijke dienstverlening en andere kennisintensieve diensten, waarbij de Stedendriehoek nationaal een vijfde positie inneemt na Oost-Brabant, Zuid-Limburg, KAN en Twente. Ook gemeten naar het aantal hoogopgeleiden in de beroepsbevolking neemt de Stedendriehoek nationaal een vijfde positie in. Door de brede economische structuur blijkt de Stedendriehoek echter minder kwetsbaar voor conjunctuurgevoelige ontwikkelingen, waarin andere regio's met een meer specialistisch profiel wel zwakke plekken laat zien. Die brede economische opbouw ziet de Stedendriehoek als een belangrijke interne kracht voor de toekomst.

2.4. Ambitie van de regio

De Stedendriehoek wil zich verder ontwikkelen tot een 'regio op eigen kracht'. Uitgangspunt is het vertrouwen op eigen sterkten en kwaliteiten. Dat wil zeggen: de regio koestert de eigen groene kwaliteiten, de groeiende functionele samenhang binnen het netwerk en de aantrekkelijke variatie in stedelijke woon- en werkmilieus en ontspannen dorpen. De Stedendriehoek wil ontwikkelingsruimte bieden aan bovenregionale bedrijvigheid en voorzieningen wanneer die bijdragen aan versterking van de economische structuur. Deze houding biedt de Stedendriehoek het beste perspectief op doorgroei als zelfstandig stedelijk netwerk en op samenwerking met andere regio's in ons land. Het versterken van de ruimtelijk-economische structuur is een belangrijke opgave.

