

RUIMTE VOOR DE RIVIER DEVENTER

STARTNOTITIE

Tevens Nota voor reikwijdte en detailniveau

Uiterwaardvergravingen

**Bolwerksplas, de Worp en Ossenwaard
&
Keizers- en Stobbenwaarden en Olsterwaarden**

Gemeente Deventer, Postbus 5000, 7400 GC DEVENTER
Provincie Overijssel, Postbus 10078, 8000 GB ZWOLLE

September 2007

DE SAMENVATTING

Inleiding

Dit is de samenvatting van de Nota voor reikwijdte en detailniveau. Meestal wordt het 'De Startnotitie' genoemd, en zo wordt het stuk in deze tekst ook aangeduid. De Startnotitie is na de vaststelling van het Ruimtelijke Kwaliteitskader de eerste inhoudelijke stap bij het ontwerpen van geulen langs de IJssel bij Deventer. In de nota staat welke keuzes provincie en gemeente het lastigst vinden bij het ontwerpen. En ook hoe ze de drie alternatieve ontwerpen die de komende maanden worden gemaakt, gaan beoordelen. Provincie en gemeente vragen iedereen om kritisch naar de Startnotitie te kijken en indien gewenst commentaar te geven. Zijn er bijvoorbeeld knelpunten over het hoofd gezien, of moet bij de beoordeling van de alternatieve ontwerpen ook nog op andere punten worden gelet dan nu in de Startnotitie staan? De inspraakperiode is van 3 oktober tot en met 13 november 2007.

Er zijn maatregelen nodig

In 1993 en 1995 was het duidelijk te zien: de dijken kunnen de stijgende hoeveelheid water nauwelijks aan. En omdat wordt verwacht dat de hoeveelheid water die via de Rijn ons land binnenkomt in de toekomst nog verder stijgt, besloot de overheid dat er uiterlijk in 2015 op 39 plaatsen in Nederland maatregelen moeten worden genomen. Daar zitten ook twee locaties bij Deventer bij. Het rijk wil dat er hier twee geulen langs de IJssel komen: één ten noorden van de stad bij de jachthaven richting Olst en één bij de Worp.

De ingrepen gebeuren in een kwetsbaar gebied en gemeente en provincie willen daarom maximale zeggenschap over hoe de geulen worden aangelegd. Ze hebben dus het aanbod van het Ministerie van Verkeer en Waterstaat aangenomen om het ontwerpproces te gaan leiden. De gemeente heeft de verantwoordelijkheid voor de geul bij de Worp, en de provincie voor de geul tussen de jachthaven en de gemeentegrens met Olst. Gemeente en provincie werken bij het ontwerpen nauw samen. Zo is er één projectorganisatie, zijn er altijd gezamenlijke informatieavonden en is er maar één Startnotitie geschreven.



Kwaliteitseisen

Het ontwerpen van de geulen vraagt een zorgvuldige aanpak. Gemeente en provincie hebben eind 2006 de kwaliteitseisen vastgelegd die ze aan de ontwerpen stellen: het Ruimtelijk Kwaliteitskader. Ze zijn bedoeld om de kwaliteit van landschap, natuur, recreatie, cultuurhistorie en leefbaarheid op hetzelfde niveau te houden, of zelfs te verbeteren. Enkele van de eisen zijn dat de functie van de jachthaven bij de Zandweerd behouden blijft, dat er ruimte komt voor de aanleg van nieuwe recreatiepaden en dat de natuur in de uiterwaarden zich kan ontwikkelen.

De moeilijkste keuzes

Het ontwerpen van de geulen gebeurt in een paar stappen. Eén ervan is dat gemeente en provincie hebben gekeken wat de lastigste keuzes gaan worden bij het maken van de geulen. Is het bijvoorbeeld mogelijk om natuurontwikkeling en rustige recreatie te combineren in de Ossenwaard of moet er een keuze worden gemaakt voor alleen natuur? De keuzes die de Startnotitie noemt, staan samengevat in tabel 1.

Tabel 1a: Belangrijkste keuzes bij Bolwerksplas / de Worp / Ossenwaard

- Geul aantakken op Bolwerksplas?
- Bolwerksplas geheel of gedeeltelijk dempen?
- Hoe passeert geul de bruggen zonder schade?
- Gaat geul (gedeeltelijk) door het plantsoen, of voorlangs? Burgemeester en Wethouders willen de nevengeul vóór het IJsselhotel laten lopen, maar de Milieu Effect Rapportage verlangt dat ook naar nadere mogelijkheden wordt gekeken. Dat gebeurt;
- Is een tunnelbuis een reëel alternatief voor de geul bij De Worp?
- Hoeveel recreatie is mogelijk in Natuurgebied Ossenwaard?

Tabel 1b: Belangrijkste keuzes bij Keizers- en Stobbenwaarden en Olsterwaarden

- Hoe takt geul aan bij Zandweerdplas?
- Hoe wordt de Zandweerdplas ingericht: is wat meer recreatie en minder waterpeilverlaging acceptabel?
- Welke vormgeving krijgt de geul in de Keizers- en Stobbenwaarden?
- Samenwerken bij beheer met de Stichting IJssellandschap en hun plan voor een 'natuurderij'?
- Bereikbaarheid van land tussen geul en IJssel
- Geul aantakken op Munnikenhank?
- Geul door de Hengforderwaarden of ervóór aantakken aan de IJssel?



Beoordeling van de ontwerpen

Door van verschillende oplossingen uit te gaan, worden op basis van de belangrijkste keuzes drie verschillende ontwerpen gemaakt. Deze worden beoordeeld aan de hand van een groot aantal criteria, die ook in de Startnotitie staan. Ze staan samengevat in tabel 2.

Tabel 2: Beoordelingscriteria

- Daalt de waterstand voldoende? Zijn extra maatregelen mogelijk als de waterstand verder stijgt?
- Is er nog probleemloos scheepvaart mogelijk?
- Welke extra maatregelen zijn nodig om brugpijlers, kribben en dijken te beschermen?
- Blijven de bestaande dijken onaangetast?
- Zijn de plannen duurzaam? Dat wil zeggen, ook op de lange termijn bruikbaar en mooi?
- Tasten de geulen het mooie landschap niet aan? Of kan dat zelfs mooier worden?
- Is er ruimte voor recreatie, (water)sport, landbouw en economische activiteiten?
- Wat zijn de gevolgen voor bewoners, gebruikers en andere belanghebbenden?
- Zijn de leefgebieden van dieren en planten voldoende beschermd?
- Hoeveel (verontreinigde) grond moet worden afgevoerd?

- Wat doen de geulen met de waterkwaliteit in het gebied?
- Komen er (stinkende) droogvallende sloten, verzakkende funderingen, of (meer) natte kelders?
- Kan de grond die bij het graven vrijkomt nuttig worden gebruikt?
- Welke hinder hebben omwonenden door de aanlegwerkzaamheden?
- Wat zijn de kosten om de geulen te beheren en onderhouden?
- Wat kost de aanleg van elk alternatief ontwerp?

Hoe verder:

Het ontwerpen en aanleggen van de geulen gebeurt in verschillende stappen. De stappen die na het maken van deze Startnotitie volgen, staan hieronder vermeld:

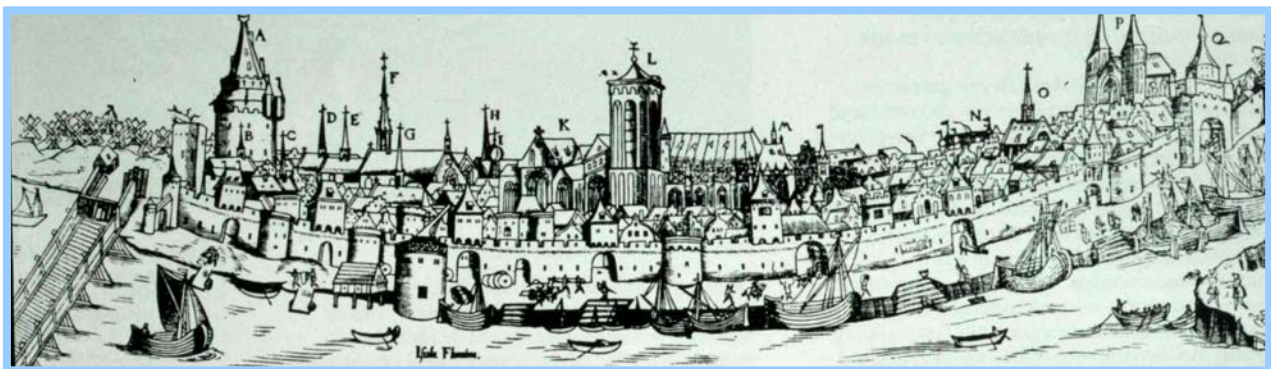
1. Inspraak over deze Startnotitie. De inspraakreacties worden samen met de Startnotitie naar de Commissie voor de milieueffectrapportage gestuurd. Deze maakt aan de hand daarvan 'adviesrichtlijnen'. Ze geven aan op welke punten de te maken ontwerpen moeten worden onderzocht. De gemeenteraden van Deventer, Voorst en Olst-Wijhe stellen die richtlijnen vast.
2. Op basis van de bouwstenen uit de Startnotitie laten gemeente en provincie een adviesbureau drie alternatieven ontwerpen. Deze worden gebundeld in een nota (maart 2008) en daarin ook beoordeeld op aspecten als veiligheid tegen overstromingen, milieu, kosten en ruimtelijke kwaliteit.
3. Iedereen kan zijn reactie op de alternatieven geven (mei 2008).
4. Gemeente en provincie maken een 'document inrichtingsalternatieven' met de onderzochte alternatieven en het voorkeursalternatief.
5. Het voorkeursalternatief wordt uitwerken tot een definitief plan. Daarna volgt de besluitvorming (mei 2008 - januari 2009).
6. Voorbereiding van de uitvoering en de aanleg (2009 - 2014).

De echte Startnotitie

In bovenstaande tekst staan de hoofdlijnen van de Startnotitie. Deze samenvatting is bedoeld voor een breed publiek en daarom ontbreken op een aantal plaatsen diepgang en nuanceringen. De officiële Startnotitie staat onder meer op www.ruimtevoordeijssel.nl. Heeft u geen internet, dan kunt u de Startnotitie ook op papier ontvangen. Bel dan met 0570-693186.

Iedereen kan een reactie geven op de Startnotitie. De inspraakperiode is van 3 oktober tot en met 13 november 2007. U kunt uw reactie sturen aan:

Colleges van Burgemeester en Wethouders van Deventer en Gedeputeerde Staten van Overijssel
 p/a Projectsecretariaat Ruimte voor de Rivier Deventer
 Dienst Landelijk Gebied Overijssel
 Postbus 10051
 8000 GB Zwolle



DE PROCEDURE

De plannen

Om de veiligheid in het rivierengebied van ons land voor de toekomst te waarborgen zijn maatregelen nodig. Het kabinet besloot daarom in 2000 om de rivieren meer ruimte te geven. Dat moet zowel leiden tot meer veiligheid, als een betere ruimtelijke kwaliteit van het rivierengebied. Bij Deventer zijn in de Planologische Kernbeslissing (PKB Ruimte voor de Rivier) verschillende typen maatregelen onderzocht waarna gekozen is voor een vergraving (verlaging) van de uiterwaarden als de beste maatregel. Dit is daarmee uitgangspunt voor dit project.

De gemeente Deventer leidt als initiatiefnemer de planontwikkeling bij de geul bij de Bolwerksplas, de Worp en Ossenwaard. De provincie Overijssel doet dat als initiatiefnemer voor de geul bij de Keizers-, Stobben- en Olsterwaarden.

Milieueffectrapportage

De geulen worden aangelegd in een kwetsbaar gebied. De uiterwaarden in de plangebieden zijn vrijwel geheel aangewezen als Natura 2000 gebieden in het kader van de natuurbeschermingswet. Om goed inzicht te krijgen in de mogelijk negatieve gevolgen van de maatregelen voor planten en dieren, maar ook archeologische schatten of landbouw en recreatie, verlangt de Wet milieubeheer (Wm) dat de initiatiefnemers een Milieu Effect Rapportage opstellen.

Deze Startnotitie is het begin van de planstudie waarin gelijktijdig de MER wordt opgesteld.

Het doel van deze Startnotitie is tweeledig:

- De achtergronden, randvoorwaarden en uitgangspunten voor de verschillende ontwerpen op een rij te zetten.
- De te onderzoeken alternatieve ontwerpen voor de geulen af te bakenen, en aan te geven aan op welke (milieu)effecten deze worden onderzocht.

De Startnotitie

Deze Startnotitie omschrijft kortom hoe de alternatieven kunnen ontstaan en wat en waarom onderzocht gaat worden (opsomming van uitgangspunten, randvoorwaarden en criteria). De kwaliteiten van het gebied zijn al uitvoerig beschreven in het rapport Ruimtelijk Kwaliteitskader (RKK), dat vertrekpunt is voor het opstellen en afwegen van de alternatieven.

In de planstudies moeten keuzes worden gemaakt die leiden tot verschillende ontwerp mogelijkheden. Een aantal keuzes is al bekend en deze worden hier "bouwstenen" genoemd. Het resultaat van de verschillende keuzes voor elke bouwsteen leidt tot verschillende "alternatieven" die elk verschillende effecten hebben op de omgeving. Vervolgens kan gefundeerd een voorkeursalternatief worden gekozen dat uitgewerkt wordt tot een definitief ontwerp.

Conform de m.e.r. procedure kan er op de voorliggende Startnotitie van 3 oktober tot en met 13 november worden ingesproken.

Inspraak

Deze Startnotitie, ook wel 'Nota voor reikwijdte en detailniveau' genoemd, vormt het begin van het onderzoek naar de beste inrichting van de twee geulen die in het kader van het landelijke project 'Ruimte voor de Rivier' in Deventer worden gegraven. De gemeente Deventer en de provincie Overijssel hebben elk de regie over de aanleg van een van beide geulen. Beide organisaties vinden het belangrijk dat de gemaakte plannen op een breed draagvlak kunnen rekenen. Daarom nodigen ze iedereen uit om hun reactie op het stuk te geven.

Gemeente en provincie willen graag antwoord op de volgende vragen:

- Zijn er andere oplossingen mogelijk, die nog niet in de Startnotitie staan?
- Wordt alles onderzocht wat onderzocht moet worden?

Bij de reacties gaat het uitdrukkelijk nog niet om de vraag welke oplossing de beste is, maar wát er onderzocht moet worden om zicht te krijgen op de beste oplossing.

Raadpleging

Het concept van deze notitie is besproken met het lokale Q-team¹ en de Klankbordgroep². Hun adviezen zijn zo veel mogelijk verwerkt. De Stuurgroep bestaande uit vertegenwoordigers van de gemeente Deventer, de gemeente Voorst en de gemeente Olst-Wijhe, van de Provincie Overijssel en van de waterschappen Veluwe en Groot Salland, van de Programma Directie Ruimte voor de Rivieren (Rijkswaterstaat, Ministerie van Verkeer en Waterstaat) de Klankbordgroep en de Stichting IJssellandschap is geconsulteerd inzake deze Startnotitie vóór de terinzagelegging. Hun adviezen zijn verwerkt in de voorliggende Startnotitie.

Terinzagelegging voor openbare inspraak

Deze notitie ligt van **3 oktober 2007 tot en met 13 november 2007** ter inzage. In deze periode kan iedereen op de Startnotitie te reageren en is er een informatieavond. Gemeente en provincie beantwoorden dan vragen over de Startnotitie.

U kunt uw reactie op de Startnotitie per brief tot en met 13 november sturen naar:

Colleges van Burgemeester en Wethouders van Deventer en Gedeputeerde Staten van Overijssel
p/a Projectorganisatie Ruimte voor de Rivieren
Dienst Landelijk Gebied Overijssel
Postbus 10051
8000 GB Zwolle

Verdere procedure

Daarnaast gaan gemeente en provincie een aantal organisaties actief om hun advies over deze Startnotitie vragen. Dat zijn ten minste het Lokale Q-team, de wettelijke adviseurs: omliggende gemeenten, provincies en waterschappen, rijkswaterstaat en het ministerie van Verkeer en Waterstaat. Daarnaast krijgen de Commissie voor de milieueffectrapportage en het Landelijke Q-team Ruimte voor de Rivier³ het verzoek advies uit te brengen.

De Commissie voor de milieueffectrapportage formuleert adviesrichtlijnen. De adviesrichtlijnen plus alle ontvangen inspraakreacties en adviezen worden verwerkt tot definitieve richtlijnen voor de MER⁴ en door de bevoegde gezagen, dit zijn de gemeenteraden van de gemeenten Deventer, Voorst en Olst-Wijhe vastgesteld. Deze vormen tevens de leidraad voor de rest van de planstudie.

In hoofdstuk 6 wordt de gehele planning en de verdere procedure van de planstudiefase nader toegelicht.

¹ Het lokale Q-team bewaakt vanuit de bevolking van Deventer de ruimtelijke kwaliteit van de plannen

² Omwonenden en andere belanghebbenden

³ Officiële naam: 'Ruimtelijke kwaliteitsteam Ruimte voor de Rivier'. Groep deskundigen die op verzoek van het rijk in het hele land waakt over de ruimtelijke kwaliteit van de Ruimte voor de Rivier maatregelen

⁴ Milieu Effect Rapportage

DE INHOUDSOPGAVE

1.	INLEIDING.....	11
1.1	AANLEIDING: RUIMTE VOOR DE RIVIER	11
1.2	SAMENWERKING.....	11
1.3	MILIEU EFFECT RAPPORTAGE.....	12
1.4	FORMEEL KADER VAN PLANSTUDIE EN M.E.R.	12
1.5	BOUWSTENEN EN ALTERNATIEVEN	13
1.6	DOEL VAN DE NOTITIE	13
1.7	LEESWIJZER.....	13
2.	HET KADER.....	15
2.1	PROBLEEMSTELLING	15
2.2	DOELSTELLING.....	15
2.3	RANDVOORWAARDEN EN UITGANGSPUNTEN	16
2.4	GEVOLGEN VOOR ANDERE RUIMTELIJKE PLANNEN	18
3.	GEBIEDSBESCHRIJVING	19
3.1	HUIDIGE SITUATIE.....	19
3.2	AUTONOME ONTWIKKELINGEN.....	21
4.	ALTERNATIEVEN.....	23
4.1	DE AANPAK.....	23
4.2	DE BOUWSTENEN.....	23
4.3	TE ONDERZOEKEN ALTERNATIEVEN	26
5.	BEOORDELING EFFECTEN.....	29
5.1	BEOORDELINGSKADER	29
5.2	CRITERIA	29
6.	PROCEDURES EN PLANNING	35
6.1	BESTEMMINGSPLAN	35
6.2	STAPPEN IN DE MILIEUEFFECTRAPPORTAGE	35
6.3	VERVOLG.....	37
	BIJLAGEN	39
	BIJLAGE 1 VERKLARENDE WOORDENLIJST	41
	BIJLAGE 2 KAART PLANSTUDIE GEBIED	43
	BIJLAGE 3 BOUWSTENENKAART	45
	BIJLAGE 4 BASISKWALITEITEN	47

1. INLEIDING

1.1 Aanleiding: Ruimte voor de Rivier

In 1993, maar vooral in 1995 heeft het Nederlandse rivierengebied te kampen gehad met zeer hoge waterstanden op de rivieren. Omdat de dijken op veel plaatsen niet op sterkte waren, bestond de vrees dat zij zouden bezwijken. De veiligheid in ons riviergebied stond onder zware druk. Al snel werd duidelijk dat deze extreme hoogwaters geen uitzondering meer vormen, maar dat ons land in de (nabije) toekomst steeds meer water te verwerken krijgt. Veel dijken zijn toen verbeterd en of verhoogd. Om de veiligheid in ons land voor de toekomst te waarborgen zijn verdere maatregelen nodig. Het kabinet besloot daarom in 2000 om de rivieren meer ruimte te geven. Dat moet zowel leiden tot meer veiligheid, als een betere ruimtelijke kwaliteit van het rivierengebied.

In de Planologische Kernbeslissing (PKB) Ruimte voor de Rivier worden 39 maatregelen genoemd die in combinatie met elkaar leiden tot de gewenste veiligheid in ons rivierengebied tot 2050. Voor de IJssel ter hoogte van Deventer is gekozen voor een tweetal maatregelen onder de noemer "Uiterwaardenvergraving". De Ruimte voor de Rivier moet volgens de PKB worden gezocht in het aanleggen van (neven-)geulen door de uiterwaarden. De eerste bij de Bolwerksplas, de Worp en Ossenwaard. En de tweede bij de Keizers-, Stobben- en Olsterwaarden. Met de formele keuze voor geulen zijn andere maatregelen, zoals het verleggen van een dijk, het verlagen van het zomerbed of het verwijderen van kribben niet meer aan de orde. In bijlage 2 is het plangebied uit de PKB afgebeeld.



De IJssel bij Deventer, 1993

1.2 Samenwerking

Het Ministerie van Verkeer en Waterstaat is verantwoordelijk voor de uitvoering van de maatregelen, maar de gemeente Deventer en de provincie Overijssel nemen het initiatief bij het ontwerpen van de plannen. Het rijk biedt die mogelijkheid, vanwege de ruimtelijke impact van de maatregelen en vanwege de grote lokale kennis van gemeente en provincie. Deventer en Overijssel erkennen het nationale en regionale belang van de ingrepen en willen graag zoveel mogelijk invloed hebben op de uiteindelijke uitkomst van de planstudies. Ze zetten graag de lokaal aanwezige kennis in bij het optimaliseren van de plannen. Daarnaast proberen ze zo mogelijk gelijktijdig andere wensen te realiseren. De gemeente leidt de planontwikkeling bij de geul bij de Bolwerksplas, de Worp en Ossenwaard. De provincie doet dat voor de geul bij de Keizers-, Stobben- en Olsterwaarden.

In deze Startnotitie worden de gemeente en de provincie als "initiatiefnemers" aangeduid. Ze voeren beide planstudies in nauwe samenwerking uit. Er is dan ook één Startnotitie geschreven. In deze Startnotitie worden dus de verschillende ontwerpmogelijkheden en hun (milieu-)effecten voor beide gebieden in één keer beschreven. Daar waar wezenlijke verschillen in de projecten of hun omgeving bestaan, is dat aangegeven. Het is overigens mogelijk de projecten alsnog los te koppelen. Dat kan bijvoorbeeld wenselijk zijn als een van de projecten vertraging oploopt.

Gemeente en provincie realiseren zich dat het graven van de geulen in de eerste plaats consequenties heeft voor de omwonenden, maar ook voor anderen die van de stad genieten, de natuur en de ruimtelijke inrichting van het gebied. Om met alle belangen rekening te kunnen houden, wordt bij het creëren van meer ruimte voor water een zorgvuldig en zo open mogelijk planproces gevolgd. Een breed scala aan belanghebbenden en deskundigen wordt gevraagd om een actieve bijdrage te leveren. Daarmee verbetert de kwaliteit van het plan en wordt het draagvlak voor de maatregelen groter.

1.3 Milieu Effect Rapportage

De geulen worden aangelegd in een kwetsbaar gebied. De uiterwaarden in de plangebieden zijn vrijwel geheel aangewezen als Natura 2000 gebieden in het kader van de natuurbeschermingswet. Om goed inzicht te krijgen in de mogelijk negatieve gevolgen van de maatregelen voor planten en dieren, maar ook archeologische schatten of landbouw en recreatie, verlangt de Wet milieubeheer (Wm) dat de initiatiefnemers een Milieu Effect Rapportage opstellen. De methode waarop dat gebeurt, is in grote lijnen als volgt: er wordt een aantal realistische manieren (alternatieven) bedacht waarop de aanleg van de geulen kan plaatsvinden. Vervolgens worden deze doorgerekend op hun effecten. Een drietal wordt vastgehouden en worden de 'alternatieven' genoemd. Vervolgens kan gefundeerd een voorkeursalternatief worden gekozen dat wordt uitgewerkt tot een definitief ontwerp.

De Startnotitie, die u nu in handen hebt, geldt als het begin van de planstudiefase. Deze moet begin 2009 uitmonden in een definitief ontwerp, dat gemeente en provincie aan de Staatssecretaris van Verkeer en Waterstaat gaan aanbieden.

1.4 Formeel kader van planstudie en m.e.r.

Formeel gezien leidt de planstudie tot een besluit tot wijziging van het bestemmingsplan voor de uiterwaarden. De uiterwaarden in de plangebieden zijn vrijwel geheel aangewezen als Natura 2000 gebieden in het kader van de natuurbeschermingswet. De voorgenomen activiteit vindt dus plaats in Natura 2000 gebieden met een kans op significant negatieve effecten, waardoor een passende beoordeling noodzakelijk is. De plan-m.e.r.-verplichting geldt voor besluiten in het kader van de Wet op de Ruimtelijke Ordening (WRO) waarvoor een passende beoordeling verlangd wordt.

De plan-m.e.r.-procedure is wettelijk vastgelegd in de Wet Milieubeheer en het Besluit m.e.r. 1994 gewijzigd 2006, beide d.d. 28 september 2006. De plan-m.e.r.-procedure is een implementatie van de Europese Richtlijn 2001/42/EG in de Nederlandse wetgeving.

De plan-m.e.r.-procedure heeft een gefaseerde milieubeoordeling van activiteiten tot doel, waarin parallel aan de diverse stadia van besluitvorming het milieubelang volwaardig in de besluitvorming wordt ingebracht.

Plan-m.e.r. bestond al enkele jaren onder de naam strategische milieubeoordeling (SMB). Tot 28 september 2006 viel het rechtstreeks onder de Europese richtlijn, vanaf dan onder de Wet milieubeheer.

De onderhavige projecten zijn besluit-MER-plichtig indien sprake is van winning van delfstoffen in een winplaats van 100 hectare of meer, of in een aantal winplaatsen, die tezamen 100 hectare of meer omvatten en die in elkaars nabijheid liggen (Besluit MER, Onderdeel C, onder 16.1).

Omdat aan dit criterium mogelijk wordt voldaan willen de initiatiefnemers aan de verplichtingen van beide procedures voldoen. Er wordt daarom een gecombineerde project-m.e.r. / plan-m.e.r. -procedure gevolgd voor de Deventer projecten. De voorliggende Startnotitie markeert de start van deze gecombineerde procedure. Bij een plan-m.e.r. spreekt men van een notitie reikwijdte en detailniveau in plaats van een Startnotitie.

⁵ m.e.r. is de milieu effect rapportage procedure

1.5 Bouwstenen en alternatieven

In de planstudies wordt als eerste onderzocht hoe en waar de nevengeulen aangelegd gaan worden. De keuzes die daarbij gemaakt kunnen of moeten worden leiden tot verschillende ontwerpmogelijkheden. Een aantal hiervan is al bekend en worden hier “bouwstenen” genoemd. Het resultaat van de verschillende keuzes voor elke bouwsteen leidt tot verschillende “alternatieven” die elk verschillende effecten hebben op de omgeving. De bouwstenen zijn daarom het belangrijkste onderwerp van deze Startnotitie. Ze komen in hoofdstuk 4 aan bod en staan eveneens kort omschreven op een kaart in de bijlage.

1.6 Doel van de notitie

Het doel van deze Startnotitie is tweeledig:

- De achtergronden, randvoorwaarden en uitgangspunten voor de verschillende ontwerpen op een rij te zetten.
- De te onderzoeken alternatieve ontwerpen voor de geulen af te bakenen, en aan te geven aan op welke (milieu)effecten deze worden onderzocht.

Deze Startnotitie omschrijft kortom hoe de alternatieven kunnen ontstaan en wat en waarom onderzocht gaat worden

1.7 Leeswijzer

Hoofdstuk 2 beschrijft de aanleiding om maatregelen in de uiterwaarden te treffen. De **probleemstelling** wordt beschreven en de **doelstelling** van de in de Planologische Kern Beslissing voorgestelde maatregelen. De **randvoorwaarden** en **uitgangspunten** voor de mogelijke oplossingen sluiten dit hoofdstuk af.

Hoofdstuk 3 **beschrijft** de **planstudiegebieden** waarin de geulen komen. Daarin worden verschillende thema's belicht. Daarnaast komen de belangrijkste autonome ontwikkelingen en de verschillende toekomstscenario's aan bod. Hoofdstuk 4 draait om de belangrijkste **bouwstenen** bij het ontwerpen en de manier waarop de **alternatieven** zullen worden opgebouwd.

Hoofdstuk 5 gaat in op de **beoordelingscriteria** die in de planstudie gebruikt zullen worden om de verschillende alternatieven en varianten te beoordelen en te vergelijken. Hoofdstuk 6 is een toelichting op de te volgen (**wettelijke**) **procedure** en de globale planning.



2. HET KADER

2.1 Probleemstelling

De waterafvoer neemt toe

Bij het bepalen van de minimale hoogte van de meeste dijken langs de Rijntakken, wordt gekeken naar de maatgevende afvoer. Dat is de hoeveelheid water die statistisch gezien met een kans van ééns in de 1250 jaar bij Lobith ons land binnenkomt. Op basis daarvan kan voor iedere plek langs de Rijntakken een Maatgevende HoogWaterstand (MHW) worden berekend. Na de hoogwaterperiodes van 1993 en 1995 heeft de staatssecretaris van Verkeer en Waterstaat de maatgevende afvoer bij Lobith op 1 januari 2001 opnieuw vastgesteld. Ze verhoogde de maatgevende afvoer van 15.000 m³/s naar 16.000 m³/s. De bijbehorende afvoer voor de IJssel is 2.454 m³/s.

Stijging waterstand bij Deventer

Om het extra water veilig te kunnen afvoeren zijn in de PKB op verschillende locaties maatregelen benoemd die samen voorkomen dat het water zal stijgen. Bij Deventer zijn in de PKB verschillende type maatregelen onderzocht waarna gekozen is voor een vergraving (verlaging) van de uiterwaarden als de beste maatregel. Dit is daarmee uitgangspunt voor dit project.

Toekomst

Door klimaatveranderingen kan de waterafvoer in de toekomst verder toenemen. Op de lange termijn (na realisatie van de PKB) zijn dus mogelijk aanvullende maatregelen nodig. Om die reden is bij Deventer een gebied gereserveerd voor een hoogwatergeul. Deze reservering is niet gekoppeld aan dit project maar het kabinet heeft wel aangegeven, dat de maatregelen uit de PKB duurzaam moeten zijn. Dat betekent dat voor de Deventer projecten dat ze de aanleg van een eventuele hoogwatergeul na 2015 niet mogen belemmeren.

2.2 Doelstelling

Bij de keuze voor meer ruimte voor de rivier heeft het kabinet zich de volgende doelen gesteld:

- a) Uiterlijk in 2015 moet de veiligheid van het rivierengebied voldoen aan de wettelijk vastgestelde norm;
- b) De ruimtelijke kwaliteit van het rivierengebied moet verbeteren.

Voor het gebied Bolwerksplas, de Worp en Ossenwaard stelt de PKB:

“Bij deze maatregel wordt een geul gegraven die even bovenstrooms van de Bolwerksplas begint. Vanaf de Bolwerksplas loopt deze geul voor het IJsselhotel langs in de richting van de Ossenwaard naar de IJssel. Het stadspark De Worp wordt door de maatregel ontzien. Met de huidige inzichten hoeft de geul niet door te lopen tot in de zomerpolder van de Wilpsche klei. Op deze manier kan de huidige situatie in de zomerpolder behouden blijven. Vg Ter hoogte van het IJsselhotel is er weinig ruimte. Hydraulisch gezien is het noodzakelijk de geul en de IJssel met een kade te scheiden. Dit biedt mogelijkheden de uitstraling van het IJsselhotel en haar omgeving (met de aanlegsteigers van het veer) en het nu al aanwezige contrast van steen en groen te versterken. Het voetveer van de Worp naar het centrum van Deventer blijft behouden. De bestaande camping in het stadspark komt dichterbij het water te liggen. De Bolwerksplas krijgt na inrichting de functie natuur. Als onderdeel van de inrichting zal de Bolwerksplas verondiept worden met schoon en licht verontreinigd materiaal (klasse 0-2).

De hoofddoelstellingen van de geul ter plaatse van de Bolwerksplas, Worp en Ossenwaard in Deventer zijn:

1. **Veiligheid:** een verlaging van de maatgevende hoogwaterstand ter plaatse van rivierkilometer (km) 942,5 - 943,5 met tenminste **17 cm** wordt gerealiseerd.
2. **Ruimtelijke Kwaliteit:** bijdragen aan de versterking van de ruimtelijke kwaliteit.

Over de Keizers- en Stobbenwaarden en Olsterwaarden is in de PKB aangegeven:

“De Keizers- en Stobbenwaarden en Olsterwaarden liggen net ten noorden van Deventer (weliswaar bevat de naam nog meerdere uiterwaarden, de voorgenomen maatregel beperkt zich tot de Keizers- en Stobbenwaarden en de directe omgeving). Deze uiterwaardvergraving heeft betrekking op de aanleg van een geul die begint in een plas ter hoogte van Deventer. De geul loopt door de Keizers- en Stobbenwaarden en wordt aangesloten op de plassen van de Hengforderwaarden in de richting van de IJssel. Met de huidige inzichten hoeft de geul niet door te lopen tot in de Olsterwaarden.

De geul is ongeveer 100 meter breed. Naast de geul wordt de uiterwaard alleen kleinschalig vergraven (een tiental hectares) aan de westzijde van de geul, ter hoogte van Terwolde. Dit biedt potenties voor natuurontwikkeling. Het hoge deel van de uiterwaard, nabij het landgoed Nieuw Rande van de Stichting IJssellandschap, krijgt de functie natuur. Op dit moment fungeert het gebied al als stedelijk uitloopgebied van de gemeente Deventer. De maatregel kan deze lokale recreatieve functie versterken, maar biedt ook mogelijkheden als onderdeel van het regionale recreatienetwerk.”

Ondanks dat hier gesteld wordt dat de geul op de oostelijke oever niet verder wordt doorgetrokken tot in de Olsterwaarden behoort het gehele plangebied uit de PKB tot het gebied waar deze Startnotitie betrekking op heeft. Dat wil zeggen dat de beoordeling van effecten ook de Olsterwaarden en het grondgebied van de gemeente Olst-Wijhe mee betreft.

De hoofddoelstelling van het project Uiterwaardvergraving Keizers- en Stobbenwaarden en Olsterwaarden bij Deventer is het realiseren van een geul op zodanige wijze dat:

1. **Veiligheid:** een verlaging van de maatgevende hoogwaterstand ter plaatse van km 946,5-947,5 met tenminste **10 cm** wordt gerealiseerd.
2. **Ruimtelijke Kwaliteit:** een bijdrage geleverd wordt aan de versterking van de ruimtelijke kwaliteit.

Ruimtelijke kwaliteit

Het behoud en het versterken van de ruimtelijke kwaliteit van het gebied heeft voor gemeente en provincie zeer hoge prioriteit. Ze zien het Ruimtelijk Kwaliteitskader (RKK) dat ze voor beide geulen hebben opgesteld als basis voor de planstudie en de uit te werken alternatieven. Het Ruimtelijk Kwaliteitskader is gelijktijdig met de Plannen van Aanpak door de colleges van Gedeputeerde Staten van Overijssel en Burgemeester en Wethouders van Deventer vastgesteld.



De tweede doelstelling van het project is verbetering van de ruimtelijke kwaliteit

2.3 Randvoorwaarden en uitgangspunten

Plangebied

De begrenzing van het gebied waar naar maatregelen wordt gezocht (het plangebied) is ontleend aan de grenzen in de PKB Ruimte voor de Rivier. Het plangebied Bolwerksplas, de Worp en Ossenwaard ligt tussen rivierkilometer 943 en 947 en dat van de Keizers-, Stobben- en Olsterwaarden tussen 946,5 en 947,5. In bijlage 2 zijn de plangebieden aangegeven.

Stabiliteit van de dijk

Het huidige dijklichaam en de samenstelling en draagkracht van de ondergrond zijn van invloed op het ontwerp van de maatregelen. De aanleg van de geulen mag de veiligheid en stabiliteit van de waterkering niet nadelig beïnvloeden. Daarom moeten de geulen in principe minstens 50 meter uit de voet van de dijk blijven.

Watersysteem

De veerkracht van het watersysteem mag door de ingrepen niet verslechteren. Er mag bijvoorbeeld dus geen extra verdroging ontstaan. De twee betrokken waterschappen streven naar een zo natuurlijk en duurzaam mogelijk watersysteem.

Hydraulische inrichtingseisen

De nieuwe geulen mogen bij laagwater en gemiddelde waterstanden geen aanzanding in de vaarweg veroorzaken en de scheepvaart niet beperken. De inrichtingsmaatregelen mogen ook niet leiden tot veranderingen of schade aan zomerbed, dijken, kribben en andere werken.

De aanleg van een drempel bij de instroomopeningen is vaak onvermijdelijk om meestromen van rivier en geul en aanzanding van de vaargeul te voorkomen.

Bij de profielontwerpen is het van belang om rekening te houden met een natuurlijke maatvoering, die aansluit bij de ruimtelijke schaal van het gebied én de vormgevende kracht van de rivier. De profielen moet aangepast zijn aan een natuurlijk peilverloop omdat de waterstanden met het regime van de rivier meebewegen.

Scheepvaart

De alternatieven mogen niet leiden tot een significante toename van de hinder of afname van de veiligheid voor de scheepvaart. De bevaarbaarheid van de vaargeul bij lage waterstanden in de rivier moet daarom worden gehandhaafd.



De plannen voor de nevengeul mogen geen negatieve invloed hebben op de scheepvaart

Wonen en werken

Met de belangen van de bewoners en gebruikers moet zorgvuldig rekening worden gehouden. De bewoners moeten zoveel mogelijk in het gebied kunnen blijven wonen en de kwaliteit van wonen moet tenminste op gelijk niveau blijven. Ook het waarborgen van de privacy van bestaande bewoners en gebruikers is een aandachtspunt. Voor de landbouw geldt dat het verlies aan inkomsten van de huidige gebruiker(s) zoveel mogelijk moet worden gecompenseerd door andere bronnen van inkomsten, of door een financiële compensatie.

Bereikbaarheid

Conform het uitgangspunt in de Regionale Structuurvisie dient een ruimtereservering plaats te vinden ten behoeve van een extra brug over de IJssel voor auto- en fietsverkeer, gelegen aan de noordzijde van Deventer, met aansluiting op een nieuwe, regionale verbinding. De locatie van deze brug is onderdeel van nadere studie, maar dient in ieder geval geprojecteerd te zijn ten noorden van de spoorbrug.

Ook het tracé van de aansluitende, regionale verbinding is onderdeel van studie, maar zal een relatie dienen te hebben met de A50 (Apeldoorn-noord) en/of de A1 (Twello).

In alle alternatieven dient het voetveer met de Deventer binnenstad in stand te blijven, voorzien van voldoende parkeercapaciteit. Deze parkeercapaciteit en aansluitende toegangswegen dienen eveneens afgestemd te worden op een mogelijke versterking van de recreatieve functie van het gebied langs de IJssel.

Tijdens de uitvoering van de werkzaamheden moet de bebouwing in het plangebied bereikbaar blijven.

Recreatie

Bij de inrichting van het buitendijkse gebied wordt er rekening mee gehouden dat een deel van het plangebied nu wordt gebruikt als stedelijk uitloopgebied, stadspark en watersportplas. Aandacht zal er moeten zijn voor de huidige functies. Als concreet voorbeeld dient de Zandweerdplas waar de watersportverenigingen belangen hebben in hun botenhuizen, steigers en roei- en zeilwater voor de watersport. Er moet aandacht zijn voor de toegankelijkheid van het uiterwaardengebied en de verbinding van de functies van het gebied na de inrichting (recreatie en natuurontwikkeling). Ook het beheer van het gebied is een belangrijk aandachtspunt bij de beoordeling van het uiteindelijke plan.

Natuur

Beide plangebieden zijn Natura 2000 gebied, met uitzondering van een strook langs de rivier ter hoogte van de Worp. Daarnaast ligt binnen het plangebied het natuurontwikkelingsgebied Ossenwaard. Dit is een beschermd natuurgebied, vogelrichtlijngebied en maakt tevens deel uit van de Ecologische Hoofdstructuur. De Keizers-, Stobben- en Olsterwaarden zijn bovendien onderdeel van de Ecologische Hoofdstructuur. Bovendien ligt daar het beschermde natuurgebied Hengforderwaarden. Deze waarden zullen van invloed zijn op het ontwerp van de maatregelen en de ruimtelijke invulling van het gebied.

In algemene zin geldt dat de uitvoering van de PKB maatregelen waar mogelijk actief bij moet dragen aan de realisatie van bestaande plannen voor natuurontwikkeling.

Milieu

Duurzaam bouwen is zowel in de planstudie als bij de realisatie het uitgangspunt. Er is dus aandacht en zorg voor het milieu en de ruimte in alle fasen van het proces. In de eerste fase gaat het om een duurzaam ontwerp.

Bodem

Daar waar ingrepen zijn voorzien (graven of bebouwen), worden eventueel aanwezige ernstige bodemverontreinigingen op een doelmatige wijze aangepakt, in overeenstemming met de eisen van de toekomstige inrichting en het gebruik. Eventueel aanwezige munitie wordt geruimd.

Nuttige toepassing van grond

Bij de meeste Ruimte voor de Rivier projecten komt een grote hoeveelheid grond vrij. Binnen de PKB Ruimte voor de Rivier deel 3 is bepaald dat de voormalige zandwinplas die zich in het plangebied Bolwerksplas, de Worp en Ossenwaard bevindt, een deel van deze grond zal gaan bergen. Het gaat hier dan om klasse 0-1-2 grond. Die is schoon (klasse 0), tot licht verontreinigd (klasse 2).

Ruimtelijk Kwaliteitskader

Er is een ruimtelijk kwaliteitskader (RKK) opgesteld, waarin de kwaliteiten van het gebied zijn beschreven. Dit kader is vertrekpunt voor het opstellen en het afwegen van de alternatieven

2.4 Gevolgen voor andere ruimtelijke plannen

Het MER zal conform de eisen die hiervoor gelden, inzichtelijk maken wat de gevolgen van de aan te leggen geulen zijn op andere ruimtelijke plannen en voor andere besluiten die hiermee een ruimtelijke samenhang vertonen.

3. GEBIEDSBESCHRIJVING

Een uitgebreide beschrijving van de huidige situatie van het totale gebied van de twee maatregelen is te vinden in het Ruimtelijk Kwaliteitskader (zie www.deventer.nl of www.ruimtevoordeijssel.nl). Uit dit rapport zijn de volgende beschrijvingen aan de hand van een vijftal aspecten van ruimtelijke kwaliteit overgenomen. Deze sluiten aan bij de ruimtelijke kwaliteitsgerichte thema's van het beoordelingskader in paragraaf 4.2.

3.1 Huidige situatie

Ruimtelijke structuur

Het Deventer' uiterwaardenlandschap heeft in het noorden en zuiden een open karakter. Belangrijke ruimtevormende elementen aan de rand van het gebied zijn: het stadsfront, de rioolwaterzuivering, de dijk en de beide IJsselbruggen. In het plangebied zijn drie verdichte zones (dicht begroeid) te onderscheiden: het Worpplantsoen, het hogere deel van de Keizers- en Stobbenwaarden en de Hengforderwaarden. Bossen en beplantingen in het gebied zijn: het wilgenbos(je) en laag struikgewas (struweel) in de Ossenwaard, het bos in de Keizers- en Stobbenwaarden (Nieuwe Rande) en het oobos in de Hengforderwaarden. In de directe omgeving van het gebied zijn mede beeldbepalende groenelementen: het landgoed Nieuw Rande en De Haere in het oosten, en de landgoederen Matanze en het Schol ten westen van de IJssel. Het open uiterwaardenlandschap wordt gekenmerkt door kleinschalige landbouwgronden.

In het plangebied hebben verschillende ontgravingen plaatsgevonden voor klei- en zandwinning. De Hengforderwaarden is een voormalig tichelplaats (afgraving) voor klei. Hier heeft zich een natuurgebied ontwikkeld (aalscholverkolonie). De Zandweerd- en de Bolwerksplas zijn zandwinplassen. Bij deze plassen ontbreekt het aan een goede inpassing of functie waardoor de betekenis van de plassen gering is.



Een uniek plaatje: stad en land ontmoeten elkaar

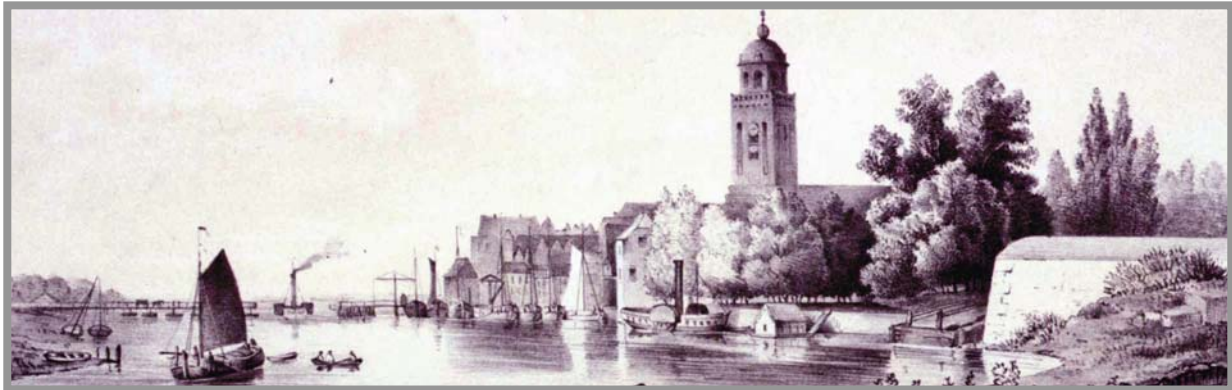
Functionele zonerings

De gemeente Deventer heeft in 2003 het Masterplan IJselfront vastgesteld dat als kader dient voor verdere ontwikkeling aan de stadszijde. Het plan biedt een visie op ruimtelijke, cultuurhistorische en recreatieve potenties in het gebied en doet inrichtingsvoorstellen voor versterking van de onderlinge samenhang en de relatie binnenstad IJssel. Dit Masterplan moet als uitgangspunt worden meegenomen voor de uitwerking van alternatieven.

In de plangebieden en omgeving zijn verschillende concentraties van stedelijk recreatieve activiteiten: het Worpplantsoen heeft een formele status als 'Gemeentelijk Monument' (parkgebruik, stadscamping, IJsselhotel, stadsparkeren), de Zandweerdplas (water- en oeverrecreatie). De laatste voorziening kent een informeel gebruik voor sportvissers en snelle watersport (gedoogbeleid). Daarnaast wordt er gewandeld, gefietst en wordt gebruik gemaakt van de boulevard (ommetjes, evenementen). Het gebied vanaf de stad over de IJssel achter het plantsoen langs heeft de formele status 'beschermde stadsgezicht'. Het grootste deel van de uiterwaarden heeft een functie voor de natuur en landbouw.

Natuur

De uiterwaarden langs de IJssel maken deel uit van de Ecologische Hoofdstructuur. Alle IJsseluiterwaarden zijn aangewezen als Natura 2000 gebied. In de uiterwaarden, met name Keizers- en Stobbenwaarden, zijn diverse beschermde soorten flora en fauna aanwezig zoals de karwijvarkenskervel, veldsalie, goudhaver en onder de vissen de zwaar beschermde bittervoorn, de grote modderkruiper. Vogels gebruiken het gebied als foerageergebied, broedplaats of rustplek tijdens de vogeltrek. Als voorbeeld dienen de aalscholver, patrijs en oeverloper. Ook zijn er waardevolle graslanden. Karakteristiek voor het gebied is ook het aanwezige reliëf in de Keizers- en Stobbenwaarden, de Worp, Ossenwaard en Olsterwaarden (microreliëf in het terrein, oeverwallen en restanten van half-open geulen (hanken)). Flora- en faunaonderzoek moet uitwijzen welke beschermde diersoorten hier daadwerkelijk hun leefgebied hebben. Met de resultaten van dit onderzoek dient rekening te worden gehouden bij verdere planvorming.



De rijke historie van Deventer is rondom de IJssel nog nadrukkelijk aanwezig

Cultuurhistorie

De Worp, het gebied tussen de beide IJsselbruggen bij Deventer, heeft een rijke geschiedenis. Deventer heeft al heel lang een sterke relatie met de uiterwaarden. De ontwikkeling van de Hoven (tuinen en later bewoning) en de gebieden het Stadsland, Melksterweide en Ossenwaard hebben lange tijd een functie gehad voor de stad. Het uit de 17e eeuw stammende Worplantsoen heeft dat nog steeds. Er zijn diverse belegeringen geweest die hun sporen hebben nagelaten in het gebied. De hoge ruimtelijke kwaliteit en de cultuurhistorische betekenis van het historische stadsfront en de groene Worp en het Worplantsoen, zijn belangrijk voor het gemeentelijke beleid voor het gebied (Beschermd Stadsgezicht).

Belangrijk is ook te beseffen dat de cultuurhistorie een belangrijk aspect is voor de verbondenheid van mensen met het gebied. Daarbij gaat het niet alleen om archeologische of cultuurhistorische overblijfselen die betrekking hebben op de militaire geschiedenis. Ook zaken als het gebruik van de rivier en uiterwaarden in het recente verleden (Ossenwaard, sportvelden, openlucht zwembad, schipbrug) en het idee van de 'overkant' (Over-IJssel) spreken tot de verbeelding. Deze elementen kunnen eveneens een inspiratiebron zijn voor de nieuwe inrichting.

Cultuurhistorische waarden zijn kortom mede richtinggevend bij het ontwerpen van alternatieven.

Tussen september 2006 en januari 2007 is een voorinventarisatie uitgevoerd van de archeologische overblijfselen die binnen de plangebieden aanwezig kunnen zijn. Vooral uit de periode van de 13^e tot de 17^e eeuw zijn vermoedelijk nog veel restanten aanwezig. De nadruk ligt hier vooral op de Bolwerksweide en De Worp. In mindere mate is over de Ossenwaard helderheid verkregen. Over de Keizers- en Stobbenwaarden en Olsterwaarden zijn nog geen goede gegevens voorhanden. Het vervolgarcheologisch onderzoek zal meer duidelijkheid geven.

Recreatie

Watersport

De IJssel en de oevers worden gebruikt als recreatieve ruimte voor de water- en oeverrecreatie en verenigingsgebonden watersport, met name zeilen en roeien. Er zijn kleine strandjes bij de Worp en een ruimer strand in de Zandweerdplas.

De oevers worden intensief gebruikt voor informeel recreëren bij de rivier en watersporters gebruiken de Zandweerdplas. Sportvissers maken formeel gebruik van de Zandweerd. Het water in de Zandweerd is zogenaamd Federatief viswater (op basis van pachtcontract). De jachthaven bevindt zich hier en er zijn voorzieningen voor de roeivereniging en de scouting, scouting maakt voor het beoefenen van de watersport eveneens gebruik van de Zandweerdplas. 's Winters worden de boten van de jachthaven verplaatst naar de binnenhaven van de stad. Het gebruik van water en oever (ook aan de westzijde van de IJssel) zorgt soms voor overlast. Op het ogenblik zijn er spanningen in het gebruik van water en oever ook aan de westzijde van de IJssel (Voorster Waterscouts). De verschillende gebruikersgroepen hebben laten weten een structurele oplossing te willen. Met name de IJssel en de Munnikenhank worden gebruikt voor de hengelsport.

Stadspark de Worp

De Worp is een historisch stadspark en uniek in zijn soort. Het park wordt intensief gebruikt als recreatiegebied. Deze functie moet behouden blijven. Op welke manier recreatie ingevuld moet worden na de inrichting ligt nog open.



Het Worpplantsoen is een belangrijke plek in de stad voor zowel bewoners als recreanten

Fiets- en wandelpaden

Belangrijk voor het recreatief gebruik zijn vooral fiets- en wandelpaden. Momenteel zijn er geen fietsroutes binnen de uiterwaarden. De wandelmogelijkheden laten te wensen over. Het Worpplantsoen is hierop een gunstige uitzondering. Met goed (droog) weer wordt veel gebruik gemaakt van de uiterwaarden. Ondanks het gebrek aan paden wordt er veel gewandeld. Bekend is het rondje 'Heje de brugge doan?' waarbij de grote bruggen en het veerpontje dienst doen als wandelpad voor het maken van verschillende rondjes. Er loopt ook een deel van een lange afstandswandelpad door de Keizers- en Stobbenwaarden.

3.2 Autonome ontwikkelingen

In de milieueffectrapportage zullen de autonome ontwikkelingen worden beschreven. Dit zijn ontwikkelingen die los staan van de voorgenomen activiteit waar deze Startnotitie betrekking op heeft. De huidige situatie en de autonome ontwikkelingen zijn samen de referentiesituatie voor de vergelijking van milieueffecten.

In de omgeving van de plangebieden zijn als voorbeeld de onderstaande ontwikkelingen mogelijk van belang. Deze lijst wordt in het MER aangevuld.

Rivierverruiming buiten het plangebied

Niet alleen de twee geulen bij Deventer worden aangelegd. In de omgeving is vanuit de PKB een hoogwatergeul gepland bij Veessen-Wapenveld en een dijkverlegging bij Voorst. Het NURG⁶ project IJsseluiterwaarden Olst is fasegewijs in uitvoering.

⁶ Nadere Uitwerking Rivieren Gebied

Ontstening van de IJssel

Rijkswaterstaat haalt in het kader van een lopend project op plaatsen waar dat mogelijk en wenselijk is de bestaande stenen bescherming van de IJsseloever weg. Zo kan er ter plaatse een meer natuurlijke oever ontstaan.

Natuurderij Keizersrande

Stichting IJssellandschap ontwikkelt plannen voor een "natuurderij" in de Keizerswaarden. Dit is een landbouwbedrijf dat natuur- en cultuurdoelstellingen wil combineren.

IJsselsprong en IJsselbrug

In de Regionale Structuurvisie Stedendriehoek is ruimte gereserveerd voor bewoning op het stadsland bij De Worp en voor een oeververbinding over de IJssel aan de noordkant van de stad. Hoewel het hier om ruimtelijke reserveringen gaat en de ontwikkelingen niet zeker zijn, spelen zij wel een rol bij de planstudie.

IJsselhotel

Het Masterplan IJsselfront noemt concrete plannen voor de ontwikkeling van het IJsselhotel en de aanleg van een passantenhaven aan de zijde van de Worp.

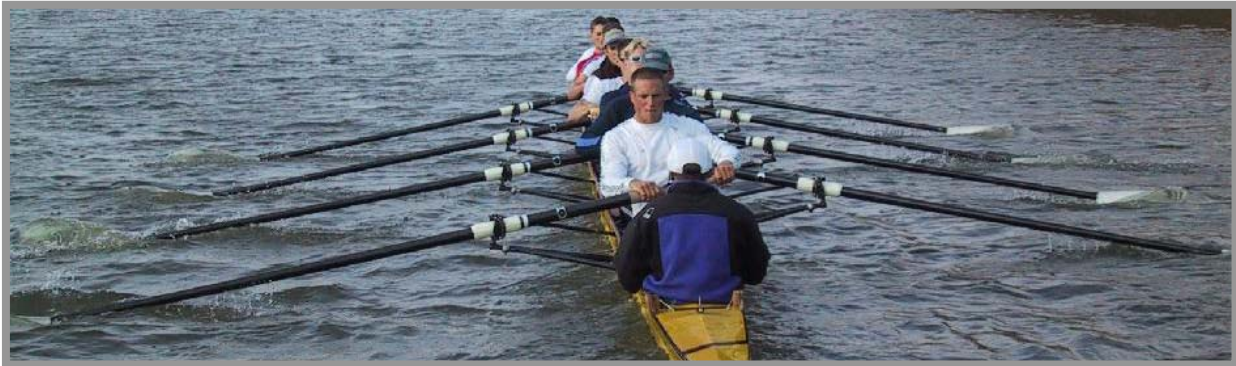
4. ALTERNATIEVEN

4.1 De aanpak

Bij het ontwerp dat voor de geulen wordt gemaakt, moet aan goede balans worden gevonden tussen drie aspecten, namelijk:

- a) De veiligheidseis dat de IJssel voldoende ruimte krijgt.
- b) De ruimtelijke kwaliteit.
- c) De kosten.

Het ontwerpproces begint met het maken van drie verschillende, realistische ontwerpen voor de geulen. Deze alternatieven worden in de milieueffectrapportage beoordeeld op een groot aantal aspecten. Daarmee wordt het makkelijker om het beste ontwerp samen te stellen: het voorkeursalternatief. De beoordeling vindt plaats aan de hand van een groot aantal criteria. Dat zijn in de eerste plaats de in hoofdstuk 2 genoemde randvoorwaarden en uitgangspunten. Daarnaast is er een beoordelingskader, dat in hoofdstuk 5 is beschreven. Zeer belangrijk is ook dat het uiteindelijke ontwerp op een breed draagvlak kan rekenen. Daarom is er gekozen voor een open planproces, het instellen van een klankbordgroep en een lokaal Q-team en het organiseren van diverse inspraakmomenten.



De combinatie van ruimte voor de rivier en ruimte voor watersport is één van de bouwstenen

4.2 De Bouwstenen

Bij het ontwerpen van de geulen zijn er verschillende dilemma's, die vragen om een goede afweging tussen kosten, ruimtelijke kwaliteit en het effect op de gewenste waterstandsaling.

Het rapport 'Ruimtelijk kwaliteitskader' van april 2007 heeft de mogelijkheden beschreven die het samenspel tussen genoemde zaken biedt voor de uiterwaardvergravingen in beide Deventer projectgebieden. Dit heeft geleid tot de benoemen van een aantal 'bouwstenen'.

De bouwstenen zijn de punten bij het ontwerpen of inrichten van de geulen waar met het oog op MHW-verlaging, kosten en van ruimtelijke kwaliteit de belangrijkste beslissingen genomen moeten worden. Bij elke bouwsteen kan gekozen worden uit verschillende oplossingen. Uiteindelijk kunnen zodoende verschillende alternatieven (verschillende ontwerpen voor de inrichting van de geulen) ontstaan.

In deze startfase van de planprocedure ligt de nadruk op de hieronder genoemde bouwstenen. Wordt de geul bijvoorbeeld wel of niet aan de Bolwerksplas aangetakt? De meer gedetailleerde of minder ingrijpende keuzes kunnen in een later stadium worden uitgewerkt. De kernkeuzes zijn van invloed op de verschillende alternatieve ontwerpen die voor de geulen worden gemaakt.

Bijlage 3 laat deze bouwstenen op kaart zien. Het groene vlak betreft het oppervlak van de beide planstudie gebieden. De gestippelde lijnen representeren bij benadering het tracé dat de geulen zullen volgen (zoals omschreven in de PKB, zie hoofdstuk 2.2).

De geul zal naar alle waarschijnlijkheid niet door het gebied ten noorden van de Hengforderwaarden hoeven te lopen. Dit is op de planstudiekaart in bijlage 2 al aangeduid.

De nu bekende bouwstenen zijn:

Bolwerksplas, de Worp en Ossenwaard

- ❑ *Aantakking van de geul op de Bolwerksplas:* De keuzemogelijkheden zijn hier:
 - 1) De geul niet aansluiten op de plas.
 - 2) De geul wel aansluiten op de plas.
- ❑ *De Bolwerksplas:* Deze voormalige zandwinplas is voorzien om mogelijk verondiept (= minder diep maken door gedeeltelijke opvulling) te worden met grond die vrijkomt bij het graven van de geul. De keuze ligt in de mate waarin deze verondieping plaats vindt. De uiterste mogelijkheden zijn:
 - 1) Niet verondiepen.
 - 2) Het volledig dempen van de plas.
- ❑ *De bruggen: Hoe zal de geul de twee bruggen passeren zonder aan deze schade toe te brengen?* De bruggen steunen op pijlers die op maaiveldniveau op fundamente rusten. De geul mag deze niet aantasten of de stabiliteit in gevaar brengen.

De vraag is hoe de inrichting van de geul hier rekening mee gaat houden. De keuze heeft gevolgen voor de kosten en voor het effect op de verlaging van de maatgevende hoogwaterstand.

- ❑ *De Worp en IJsselhotel: Hoe passeert de geul dit gebied?* Er worden in ieder geval drie varianten onderzocht:
 - 1) Een geul tussen het IJsselhotel en de IJssel. Deze variant sluit het meest aan bij de maatregel uit de PKB. De variant ontziet het Worpplantsoen. De ruimte voor een geul is echter beperkt.
 - 2) Een geul achter het IJsselhotel. In deze variant wordt het stadsgezicht behouden. Er moet echter worden gezocht naar een zodanige inpassing van de geul dat de bestaande kwaliteit van het Worpplantsoen behouden blijft of zo mogelijk verbeterd.
 - 3) Een combinatie van de eerste twee varianten is een splitsing van de geul voor en achter het IJsselhotel, de zogenaamde eiland variant.

Tunnelbuis

Naast voornoemde drie varianten is door het lokale Q-team en leden van de klankbordgroep voorgesteld om te onderzoeken of een tunnelbuis (spuigoot) kan worden aangelegd. De klankbordgroep verzocht tevens de combinatie van een tunnelbuis met een zomerbedverdieping te onderzoeken. Dat laatste is geen optie, omdat de PKB niet meer in die variant voorziet. Ook de aanleg van een tunnelbuis wijkt sterk af van het type maatregel dat in de PKB voor dit project als uitgangspunt geldt (geulen).

De stuurgroep Ruimte voor de Rivier vindt de suggestie voor een tunnelbuis echter zo waardevol, dat deze heeft besloten op korte termijn een onderzoek te starten naar de haalbaarheid. Zo moet er snel duidelijkheid zijn over de realiteitswaarde van deze variant. Er moet bijvoorbeeld duidelijk worden hoe het zit met de omvang van de buis om de vereiste waterstanddaling te realiseren, wat de consequenties zijn voor het transport van zand en slib en wat de gevolgen zijn voor veiligheid, en de beheer- en onderhoudskosten? Op basis van de resultaten van dit onderzoek wordt besloten op welke wijze de tunnelbuis worden meegenomen in de verdere uitwerking van het voorkeursalternatief. Voor de andere drie genoemde varianten is een dergelijk onderzoek al in het voortraject uitgevoerd.

- *Recreatief medegebruik*
Natuurgebied de Ossenwaard ligt relatief dicht bij de stad Deventer. Er heeft al natuurontwikkeling plaatsgevonden. De vraag is in welke mate dit gebied ook kan dienen voor recreatief medegebruik. De keuze bestaat uit:
 - 1) Het behouden van de huidige situatie.
 - 2) Minder (tot geen) recreatie.
 - 3) Meer recreatief medegebruik (maar nog wel extensief).

Keizers- en Stobbenwaarden en Olsterwaarden

- *Aansluiting:* De geul begint ongeveer ter hoogte van de Zandweerdplas. De aansluiting aan de IJssel is op verschillende manieren en op verschillende plaatsen denkbaar. De mogelijkheden hebben uiteenlopende gevolgen voor de waterstandsverlaging, de ruimtelijke kwaliteit en de kosten.
- *Zandweerdplas:* De aansluiting van de geul op de Zandweerdplas heeft gevolgen voor de inrichting van de plas. De mogelijkheden variëren van een optimale inrichting voor recreatie tot een inrichting die maximaal effect heeft op de gewenste MHW-verlaging.
- *Vormgeving in de Keizers- en Stobbenwaarden:* Er is een afweging nodig tussen de vormgeving en inpassing van de geul en de kosten. Hoe meer grond moet worden ontgraven hoe duurder de geul zal worden. Anderzijds heeft de vormgeving sterke invloed op de ruimtelijke kwaliteit en de capaciteit van de geul. De inrichting en het beheer van de uiterwaard inclusief geul is eveneens een belangrijke kostenpost op de lange termijn.



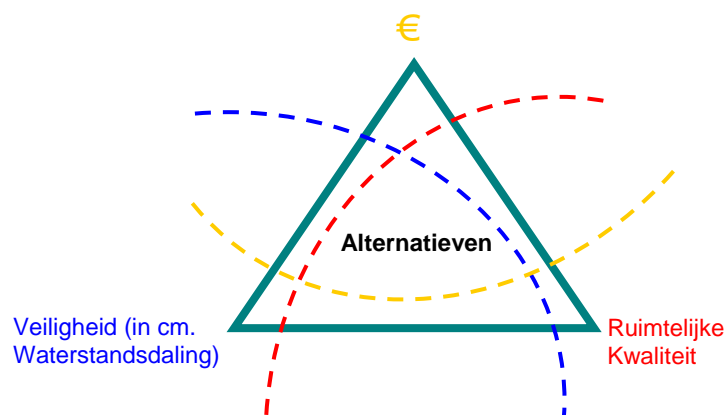
Zicht op de Keizers- en Stobbenwaarden vanuit het westen

- *Beheer Keizers- en Stobbenwaarden:* Ook hier speelt de vraag voor welk beheer van de uiterwaard wordt gekozen. De samenhang en samenwerking met de plannen voor een natuurderij van Stichting IJssellandschap is van grote invloed.
- *Bereikbaarheid van land tussen geul en IJssel:* Door het aanleggen van de geul in de Keizers- en Stobbenwaarden ontstaan stroken grond die in feit schiereilanden vormen tussen de geul en de rivier. De bereikbaarheid van deze gronden moet door nog te bepalen voorzieningen gegarandeerd worden, onder meer voor het noodzakelijk beheer. De vraag is hoe de bereikbaarheid gestalte gaat krijgen. De keuze heeft vooral gevolgen voor de kosten en de ruimtelijke kwaliteit.
- *Aantakking op Munnikenhank:* De vraag is of de geul wel of niet moet aansluiten aan de Munnikenhank. Wat zijn de gevolgen van deze twee mogelijkheden?

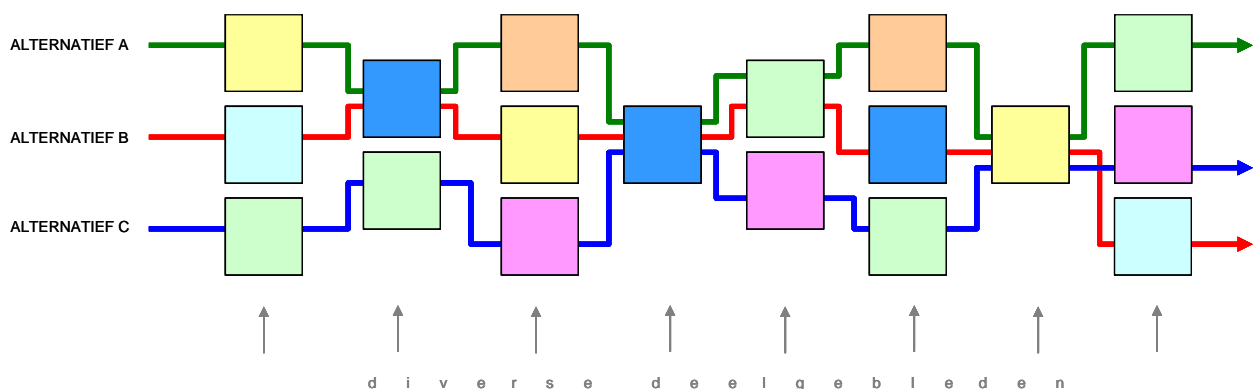
- *Hengforderwaarden*: Is het noodzakelijk de geul door dit gebied te leggen voor de gewenste waterstandsverlaging? Wat zijn de gevolgen voor onder meer de waterstandsval, de waterkwaliteit in het gebied, de flora en fauna en de wijze van aantakking op de IJssel? De keuzemogelijkheden zijn:
 - 1) De geul niet doortrekken door dit gebied en ervóór aansluiten aan de IJssel.
 - 2) De geul door de Hengforderwaarden laten lopen.

4.3 Te onderzoeken alternatieven

Om uiteindelijk het voorkeursalternatief te kunnen kiezen voor de inrichting van de geulen, moeten eerst de gevolgen van de denkbare keuzes worden onderzocht. Het is denkbaar dat een aantal keuzes niet met elkaar te combineren is, bijvoorbeeld omdat wat wenselijk is vanuit ruimtelijke kwaliteit, te duur is. Of omdat een beoogde ingreep om de waterstand te verlagen, te veel ten koste gaat van de ruimtelijke kwaliteit. Deze afweging leidt tot inperking van het speelveld waarbinnen de alternatieven gevonden kunnen worden. Onderstaande driehoek illustreert dit.



Het is de bedoeling dat de komende tijd een ontwerpbureau verschillende ontwerpen voor de geulen gaat maken. Om de voor- en nadelen van de verschillende opties goed te kunnen beoordelen, is het gewenst van verschillende keuzes uit te gaan. Dat betekent bijvoorbeeld dat de alternatieven van elkaar moeten verschillen voor wat betreft de plaats waar de geul door het worpplantsoen gaat: voor het IJsselhotel langs, door het plantsoen of een combinatie van beide opties. Onderstaand figuur illustreert hoe verschillende alternatieven ontstaan, door per deelgebied verschillende keuzes te maken. Er is te zien dat in sommige deelgebieden maar één reële optie mogelijk is, en op andere plaatsen twee of drie. Dat betekent dat de alternatieven in sommige deelgebieden gelijk zullen zijn, maar elders verschillen.



Het ontwerp bureau zal de alternatieven ook beoordelen. De alternatieven en de uitkomsten van de beoordeling worden voorgelegd aan de bevolking. Op basis daarvan zal een voorkeursalternatief worden gekozen, dat overigens ook kan bestaan uit een combinatie van onderdelen van alternatieven.

Alternatieven rondom de Worp

De locatie van de geul in De Worp verdient een extra toelichting. In de bestuursovereenkomst met het ministerie en in het Ruimtelijk Kwaliteitskader heeft het college van Burgemeester en Wethouders van Deventer expliciet aangegeven de nevengeul vóór het IJsselhotel te willen.

Deze variant heeft dus de voorkeur van het gemeentebestuur. Niettemin worden in de Milieu Effect Rapportage ook andere alternatieven meegenomen. Dit is nodig, omdat de procedure de eis stelt dat meer dan één alternatief wordt onderzocht. Gebeurt dat niet, dan bestaat het risico dat het plan niet wordt goedgekeurd en het planproces opnieuw moet worden doorlopen.

Meest milieuvriendelijk alternatief

Conform de eisen van besluit m.e.r. wordt in ieder geval het meest milieuvriendelijk alternatief in het MER onderzocht en beschreven.

5. BEOORDELING EFFECTEN

5.1 Beoordelingskader

In dit hoofdstuk zijn de criteria aangegeven die gebruikt worden om de verschillende alternatieven en varianten te beoordelen en te vergelijken. Hierbij gaat het zowel om effecten in het plangebied, als om effecten in de omgeving daarvan. De omvang van deze invloedzone kan voor het ene aspect anders zijn dan voor het andere. De geografische grenzen liggen dus niet bij voorbaat geheel vast.

5.2 Criteria

Duurzaamheid

Bij de beoordeling van de alternatieven spelen de criteria “robuustheid” en “duurzaamheid” een algemene en belangrijke rol. Dit geldt voor alle hieronder genoemde onderdelen en aspecten maar wordt niet steeds expliciet vermeld. Ook het beheer en het onderhoud van de uiterwaarden is gericht op robuustheid en duurzaamheid op een lange termijn. Door de duurzaamheid van de plannen als belangrijk criterium mee te nemen kan het MER antwoord geven op de vraag welke invloed de alternatieven in de toekomst hebben op de ruimtelijke kwaliteit, ook in situaties waarin de afvoercapaciteit van de IJssel onverwacht hoger of lager zal moeten zijn.

Naast de toets op duurzaamheid worden ook te verwachten ontwikkelingen in beeld gebracht en beoordeeld, die door de nevengeulen in gang worden gezet. Hierbij gaat het om de vraag welke dynamiek in gang wordt gezet door de plannen en op welke wijze de gewenste natuurlijke en urbane processen zo goed mogelijk worden aangejaagd. Ook de beoordeling van de positieve en negatieve invloed van het project op omliggende plannen speelt hierbij een rol. Daarbij past geen statisch beeld, maar juist een nadruk op processen en ontwikkelingen in de toekomst.

Rivier

Veiligheid

Het aspect veiligheid wordt gemeten aan de hand van het effect op de maatgevende waterstand. Daarnaast wordt de flexibiliteit beoordeeld naar de mate waarin kan worden ingespeeld op een eventuele verdere toename van de hoeveelheid water in de Rijn: mogelijk 18.000 m³/s.

Scheepvaartfunctie

De mate van aantasting van de scheepvaartfunctie (vaargeul) wordt getoetst aan de hand van de extra beheerkosten (baggeren) of de mate van uitbreiding / intensivering van scheepvaartbegeleiding.

Kunstwerken

De mate waarin extra maatregelen genomen dienen te worden om kunstwerken (brugpijlers, kribben) en dijken te beschermen (verdediging) zal worden berekend.

Waterkering

Voor de waterkering gaat het om aspecten als stabiliteit van de bestaande dijk door het aanleggen van de geul en de stabiliteit van de ondergrond. De stabiliteit hiervan mag door de maatregelen niet worden aangetast.

Ruimtelijke kwaliteit

De bijdrage die het totale plan levert aan de versterking van de ruimtelijke kwaliteit is een belangrijk criterium bij de beoordeling van de alternatieven en de uitwerking van het definitieve plan. In het Ruimtelijk Kwaliteitskader (RKK) hebben Gedeputeerde Staten en Burgemeester en Wethouders de kaders waaraan de alternatieven minimaal moeten voldoen scherp omschreven. Daarmee is het een belangrijk toetsingskader voor de planstudie. In het Ruimtelijk Kwaliteitskader staan naast minimale kwaliteitseisen ook aanvullende suggesties voor verbetering van de kwaliteit van de plannen.

Ook de wijze waarop deze aanvullende mogelijkheden worden meegenomen in de plannen zijn onderdeel van de totale afweging.

Ruimtelijke kwaliteit is geen enkelvoudig thema. Het verenigt talrijke ruimtelijke aspecten, zoals landschap, natuur en recreatie. Daarom is het thema uitgesplitst naar deelthema's. Het Ruimtelijk Kwaliteitskader is het toetsingskader voor landschap, natuur, cultuurhistorie, recreatie, leefbaarheid en vormgeving van de geulen. Het Lokale Q-team zal gemeente en provincie bij zowel de vaststelling van de Startnotitie als de keuze voor het voorkeursalternatief voorzien van een advies over de ruimtelijke kwaliteit.

Landschap, cultuurhistorie en archeologie

Bij het thema landschap worden zowel de veranderingen in de samenhang en visuele kenmerken van het landschap, als de aantasting van cultuurhistorische, archeologische en aardkundige waarden in beeld gebracht. Landschap geldt ook als een overkoepelend thema dat de deelgebieden en de twee projectgebieden (Bolwerksplas, Worp, Ossenwaard en Keizers-, Stobben-, en Olsterwaarden) verbindt. De mogelijkheden om negatieve effecten te verzachten (mitigeren) worden in beeld gebracht. Het Ruimtelijk Kwaliteitskader geeft handvatten om dit thema te beoordelen. In bijlage 4 zijn de basiskwaliteiten van het gebied beschreven. Het behoud van het open karakter van de uiterwaarden is een belangrijk criterium bij de beoordeling van de alternatieven.



De toegankelijkheid van het gebied is een belangrijk onderwerp tijdens het maken van het plan

Gebruiksmogelijkheden

De gebruiksmogelijkheden van het plangebied kunnen door de toekomstige inrichting veranderen. De potentiële gebruiksmogelijkheden voor met name recreatie zullen kwalitatief worden beoordeeld. Deze liggen vooral op het gebied van recreatie en verenigingsgebonden watersport. Het gemeentelijk beleid gaat er van uit dat intensief recreatief medegebruik alleen in de directe omgeving van het stedelijk gebied plaats vindt. Vanuit het stedelijk gebied naar het buitengebied toe wordt het recreatief medegebruik extensiever. Wij zullen de mogelijkheden voor recreatief (mede)gebruik van de plannen (met name nabij de stad, zoals bij de Zandweerdplas en de Worp) beoordelen.

De effecten van nieuwe recreatiemogelijkheden worden bovendien getoetst aan de Natura 2000-doelen. Als voorbeeld dient de effecten van het roeien in de nevengeul op natuurontwikkeling. Maar het kan ook gaan om landbouw en economische activiteiten. Randvoorwaarde is dat de mogelijkheden passen binnen de visie voor beide Ruimte voor de Rivierprojecten, die is geformuleerd in het Ruimtelijk Kwaliteitskader.

De toegankelijkheid van bepaalde gebieden ten behoeve van de hengelsport, ook voor minder validen, is expliciet een criterium voor de beoordeling van alternatieven. Het betreft met name de Ossenwaard en open water.

De mogelijkheid tot uitbreiding van de watersport vanaf de Zandweerd op het eerste traject van de geul in de Keizers-, Stobben-, en Olsterwaarden is eveneens een expliciet criterium voor de beoordeling van alternatieven.

Voor de zeilsport en ook voor het scheiden van hengelsport en watersport is namelijk de breedte van belang: in een smalle geul kunnen zeilers niet laveren en ontstaan mogelijk conflicten tussen oevergebruikers en watersporters.

Met het oog op het beschrijven van effecten, is het voor de Zandweerd en omgeving van belang onderscheid te maken in niet-verenigingsgebonden water- en oeverrecreatie en verenigingsgebonden watersport (de vier watersportverenigingen: zeilen, roeien, sloeproeien en motorboten). In tegenstelling tot de niet-verenigingsgebonden water- en oeverrecreatie kan de verenigingsgebonden watersport gereguleerd worden.

De Worp heeft een belangrijke functie als recreatie- en uitloopgebied van Deventer. De zonering van de beide Ruimte voor de Rivierprojecten bij Deventer laat zien dat de ontwikkelingen in dit gebied de functie van recreatie- en stedelijk uitloopgebied versterken. Met behulp van het Ruimtelijk Kwaliteitskader wordt getoetst of en in hoeverre de ontwikkelde alternatieven daaraan bijdragen.

Sociale aspecten

De alternatieven hebben gevolgen voor de bewoners, gebruikers en andere belanghebbenden van het gebied waarin de ingrepen zijn geprojecteerd. Sommige van deze gevolgen zijn direct meetbaar, zoals het verlies aan landbouwgrond en de toegankelijkheid van de woningen / percelen.

Het uitgangspunt voor alle te ontwikkelen alternatieven moet zijn dat de ruimtelijke samenhang binnen het plangebied en de samenhang tussen beide plangebieden wordt versterkt.

Ook effecten op de kwaliteit van de woonomgeving worden beschreven. Het gaat daarbij zowel om een toename van de kwaliteit, als wellicht negatieve gevolgen van de toename van recreatie en vanuit de natuur (muggen, geur bij droogvallen). Tevens worden de effecten beoordeeld van de gewijzigde beleving van de woonomgeving ten gevolge van de mogelijke verandering van functies (bijvoorbeeld van landbouw naar natuurgebied, aantasting van het uitzicht en de privacy). Afhankelijk van de effecten worden mitigerende (verzachtende) dan wel compenserende (goedmakende) maatregelen geformuleerd. Gevolgen voor bewoners en gebruikers tijdens de aanlegfase die samenhangen met de werkzaamheden, komen aan de orde bij het aspect hinder.



Een bonte wei vol koekoeksbloemen

Natuur en Milieu

Natuur

De effecten op de natuur worden op zowel gebieds- als soortniveau beoordeeld. Daarbij speelt de mate van bescherming en het voortbestaan binnen grotere gebieden op de langere termijn een rol. De bescherming van bestaande biotopen (leefmilieus) en soorten krijgt aandacht. Daarnaast wordt gekeken naar mogelijke versterking van bestaande soorten en de ontwikkeling van nieuwe soorten en biotopen. Een belangrijk aandachtspunt is de verstoring gevoeligheid en robuustheid van soorten en gebieden door recreatie.

Het riviersysteem leeft. Daarom wordt er gelet op het optreden van veranderingen die het water veroorzaakt, de morfodynamische processen.

Voorbeelden daarvan zijn de erosie van oevers, zandtransport door het water, afzetting van zand en slib op de bodem en de vorming van oeverwallen op het aangrenzend maaiveld. Samen met andere natuurlijke processen zoals het begroeien met vegetatie, bezetting door kenmerkende fauna, de natuurlijke successie en verlanding, ontstaan voortdurend nieuwe biotopen in natuurlijke ruimtelijke patronen. De dynamiek in de ecosystemen hangt daarbij in belangrijke mate af van de stroomsnelheden, en de frequentie en duur van overstromen.

Daarnaast wordt in het bijzonder gelet op ecologische relaties (verbindingszones) en bijzondere gradiënten, zoals nat-droog, voedselarm-voedselrijk en reliëf. De aanpassingen hebben invloed op de actuele inrichting en de optredende dynamiek van delen van het bestaande natuurgebied de Ossenwaard. Verder zal er aandacht worden besteed aan de robuustheid en de duurzaamheid van de maatregelen.

Als er sprake is van negatieve effecten, zal duidelijk worden gemaakt hoe deze kunnen worden voorkomen, verzacht, of gecompenseerd.

Biodiversiteit

De effecten op het milieu en de natuur zullen ook worden onderzocht op de gevolgen voor het aspect biodiversiteit.

Bodem

De maatregelen bestaan in hoofdzaak uit het ontgraven van grond waarbij eventuele bodemverontreinigingen worden gesaneerd. Er wordt gekozen voor een functiegerichte sanering. Dat wil zeggen dat bij de mate van saneren rekening wordt gehouden met het toekomstige gebruik van de grond. Het aantal kubieke meters verontreinigde grond wordt geïnventariseerd. Er wordt onderzocht of de maatregelen verder milieueffecten hebben op de niet ontgraven bodem in het projectgebied.

Waterkwaliteit

De effecten op de waterkwaliteit worden vastgesteld. Daarbij wordt ook gekeken naar mogelijke nieuwe functies en ecologische potenties. Ook de effecten op de ontwikkeling van een duurzaam en veerkrachtig watersysteem worden beoordeeld.

Waterkwantiteit

De ingrepen kunnen (deel)gebieden verdrogen of juist natter maken. Door de aanleg van een nevengeul ontstaat er een groter uitwisselingsvlak tussen de IJssel en het grondwater. Er kan achter de dijken extra grondwater uit de grond komen, de zogenaamde kwel. De mate waarin dit gebeurt moet duidelijk zijn. Mogelijk zijn door de kwel extra maatregelen nodig. Dat geldt ook voor de kans dat er bij zeer lage waterstanden in de rivier verdroging optreedt (wegzijging). In dat geval kunnen de drooggevallen sloten gaan stinken, kunnen funderingen verzakken en is het niet uitgesloten dat percelen verdrogen.

Alle ingrepen in het gebied kunnen dus hydrologische gevolgen hebben en zullen daarom beoordeeld worden op het optreden van kwel en wegzijging en het veranderen van grondwaterstanden en grondwaterstromingen (lokaal en regionaal). In een geohydrologisch onderzoek wordt de huidige situatie vastgesteld. Met een grondwatermodel kan berekend worden welke geohydrologische gevolgen de ontwikkelde alternatieven hebben.

Grond

De nuttige toepassing van vrijkomende grond zal in alle alternatieven en varianten een vast onderdeel zijn. Beoordeeld zal worden wat de effecten van de toepassing en de kwaliteit van het toe te passen materiaal (klasse 0-1-2, hooguit beperkt verontreinigd) zal zijn op andere deelaspecten binnen het project. Dat geldt met name voor de waterwinning en de natuur.

Hinder

Er wordt gelet op mogelijke hinder door de aanlegwerkzaamheden. De bereikbaarheid van de bestaande bebouwing en percelen kan tijdens de uitvoering tijdelijk sterk worden beïnvloed. Daarnaast wordt ingegaan op (geluid)hinder door bouwverkeer.

Gezondheid

De gezondheid van de mens, dat wil zeggen inwoners van het plangebied en de omgeving ervan, is criterium waarop alternatieven dienen te worden beoordeeld.

Beheer en Onderhoud

De mate waarin onderhoud nodig is aan de nevengeul en/of de vaargeul, wordt kwantitatief beschreven door te bezien in hoeverre er een kans op aanzanding of erosie is. Als onderdeel van de planstudie wordt een plan opgesteld over onderhoud en beheer, met inbegrip van de gekapitaliseerde kosten voor beheer en onderhoud. De kosten van beheer en onderhoud variëren per alternatief en zijn daarom ook een criterium voor de keuze.

Het beheer en onderhoud is niet beperkt tot de geul zelf maar het hele gebied waarin de geulen zijn aangelegd.

Kosten

Voor alle alternatieven en varianten zal een raming worden gemaakt van de uitvoeringskosten. Deze zijn inclusief uitvoeringsschade, grondverwerving, kosten voor reserveringen en kosten ten gevolge van mogelijk uitgestelde investeringen. Verder zullen de kosten voor beheer en onderhoud in beeld worden gebracht.



6. PROCEDURES EN PLANNING

6.1 Bestemmingsplan

De ruimtelijke inpassing van de geulen vindt plaats in bestemmingsplannen. De geulen komen vooral op het grondgebied van de gemeente Deventer, maar voor een deel ook in de gemeenten Olst-Wijhe en Voorst. Deze gemeenten zijn elk bevoegd gezag voor hun respectievelijke bestemmingsplannen en nemen uiteindelijk het formele besluit tot wijziging van de betreffende plannen.

Watertoets

In de Milieu Effect Rapportage worden veel milieugevolgen beschreven, maar er moet ook een aparte watertoets worden uitgevoerd. Deze toets wordt opgenomen in een waterparagraaf in de ontwerpbestemmingsplannen.

6.2 Stappen in de milieueffectrapportage

Hieronder volgt een overzicht van de procedurestappen. Het schema laat zien hoe de stappen voor het ontwerpen en voor de m.e.r. parallel lopen en eindigen in één rapport van het definitief ontwerp en de onderzochte milieueffecten.



In de planstudiefase worden de volgende belangrijke documenten geproduceerd:

- Deze Startnotitie.
- Een alternatievenstudie met voorkeursalternatief (hieronder genoemd bij stap 3).
- De uitwerking van het voorkeursalternatief tot een inrichtingsplan (het MER is hier geheel in verwerkt), dit is hieronder stap 5.

Deze documenten kunnen bestaan uit afzonderlijke documenten en/ of onderzoeken.

Stap 1 Startnotitie (juli - augustus - september 2007)

Deze Startnotitie is opgesteld door de Gemeente Deventer en de Provincie Overijssel. De eerste versie werd besproken door de projectorganisatie (Klankbordgroep, het Lokale Q-team en de Projectgroep⁷). De Stuurgroep⁸ stelt de Startnotitie vast, en stuurt deze aan het college van Burgemeester en wethouders van Deventer en aan Gedeputeerde Staten van de Provincie Overijssel. Deze colleges geven de Startnotitie vervolgens vrij voor inspraak (6 weken).

Stap 2 Inspraak Startnotitie en verwerking (3 oktober 2007 - 13 november 2007)

De inspraak op de Startnotitie is onderdeel van de besluit-m.e.r. procedure. De inspraakperiode loopt van 3 oktober tot en met 13 november 2007. In de eerste helft van deze periode zullen de initiatiefnemers een informatieavond organiseren waarin de Startnotitie wordt toegelicht. Schriftelijke reacties per brief zijn welkom en kunnen tot en met 13 november worden ontvangen. Diverse relevante overheden (gemeenten, Waterschappen en Ministeries LNV en VROM) en het Lokale Q-team krijgen expliciet het verzoek een reactie te geven. De Startnotitie gaat bovendien naar de Commissie voor de milieueffectrapportage, de wettelijke adviseur. Deze commissie zal 'adviesrichtlijnen' opstellen, waarbij ze rekening houdt met de binnengekomen reacties op de Startnotitie. De adviesrichtlijnen worden uiteindelijk vastgesteld door de raden van de gemeenten Deventer, Voorst en Olst-Wijhe en Provinciale Staten.

Stap 3 Alternatievenstudie (september 2007 - april 2008)

Gemeente en Provincie stellen vervolgens een nota op met alle inrichtingsalternatieven en de effecten van deze alternatieven op het gebied van veiligheid, ruimtelijke kwaliteit, kosten en de overige aspecten zoals verwoord in het beoordelingskader in hoofdstuk 5.

Stap 4 Consultatie en verwerking (voorjaar 2008)

In deze fase is het niet vereist formele inspraak te organiseren. Toch wordt het voorkeursalternatief ter inzage gelegd. Betrokkenen en belanghebbenden hebben de mogelijkheid om hun voorkeur voor één van de alternatieven kenbaar te maken. In deze periode zal ook een informatiebijeenkomst worden georganiseerd om uitgebreid bij de ontwikkelde alternatieven en hun effecten stil te staan.

De binnengekomen reacties worden verwerkt en vervolgens stellen gemeente en provincie een 'document inrichtingsalternatieven' vast. Daarin staan de onderzochte alternatieven en het voorkeursalternatief.

Stap 5 Uitwerken definitief plan en besluitvorming (mei 2008 - januari 2009)

Op basis van het 'document inrichtingsalternatieven' neemt het ministerie van Verkeer en Waterstaat een beslissing over het uit te werken alternatief, de zogenaamde variantkeuzebeslissing uit de Spelregels voor Natte Infrastructuurprojecten (SNIP 2a). Vervolgens werken gemeente en provincie het gekozen alternatief uit in een inrichtingsplan met daarin geïntegreerd het MER. Dan worden ook de andere vereiste publiekrechtelijke besluiten en noodzakelijke vergunningen voorbereid. Het inrichtingsplan is de basis voor de definitieve beslissing van het ministerie over het te realiseren project.

De commissie m.e.r. heeft in het begin van de procedure geadviseerd over de richtlijnen voor de MER en adviseert in tweede instantie na het publiceren van het inrichtingsplan/ MER na het toetsen ervan aan de hand van de richtlijnen die het bevoegd gezag aan het begin heeft vastgesteld.

⁷ In de projectgroep zitten ambtenaren van de overheidsorganisaties die bij de plannen betrokken zijn, namelijk de gemeenten Deventer, Olst-Wijhe en Voorst, Programmadirectie Ruimte voor de Rivier, Rijkswaterstaat - directie Oost-Nederland, Waterschappen Groot Salland en Veluwe, Stichting Ijssellandschap, en de Provincies Gelderland en Overijssel

⁸ Bestuurders van de bij de projectgroep genoemde organisaties

6.3 Vervolg

In de volgende fase vindt de (voorbereiding) van de uitvoering plaats. Op dit moment is nog niet te zeggen welke overheidsinstelling die fase voor zijn rekening neemt.

De volgende stappen zullen in de periode januari 2009- december 2015 in ieder geval moeten worden doorlopen. De PKB planning gaat uit van de volgende termijnen:

- Aanvragen, verkrijgen van diverse vergunningen, archeologisch onderzoek 2009-2011
- Publiekrechtelijke besluiten
(zoals bestemmingsplannen, ontgrondingen, rivierwet) 2009-2011
- Aanbesteding 2011
- Uitvoering 2011-2015
- Evaluatie 2015-.....

De initiatiefnemers gaan er echter van uit dat de voorbereiding en uitvoering ook sneller kan. Er wordt veel naast elkaar voorbereid en vooraf afgestemd met bijvoorbeeld de vergunningverlenende instanties zodat bovenstaande termijnen als uiterste termijnen kunnen worden beschouwd.

Ook deze stappen zullen plaatsvinden op basis van de Spelregels voor Natte Infrastructuurprojecten. Het ministerie van Verkeer en Waterstaat zal daarbij een aantal formele besluiten moeten nemen.



Het plan moet voor 2015 gereed zijn

Colofon

Tekst: Gemeente Deventer, Provincie Overijssel en Dienst Landelijk Gebied, Pronk Scriptum

Illustraties: DN Urbland, Gemeente Deventer, Provincie Overijssel

Opmaak en druk: Tauw BV

BIJLAGEN

BIJLAGE 1 VERKLARENDE WOORDENLIJST

Alternatief – samenhangend pakket aan maatregelen om aan de doelstelling van het project te voldoen

Alternatievenstudie - , ook alternatievenonderzoek genoemd. Belangrijk deel van de algehele planstudie van idee naar definitief ontwerp met vergunningen. Is het onderzoek naar alternatieve ontwerp mogelijkheden, ook inrichtingsalternatieven geheten.

Autonome ontwikkeling – de ontwikkeling van het milieu en andere factoren als de voorgenomen activiteit niet wordt uitgevoerd. Het betreft alleen die ontwikkelingen die kunnen worden afgeleid uit vastgesteld beleid

Bevoegd gezag (BG) – de overheidsinstantie die bevoegd is het m.e.r.-plichtige besluit te nemen en die de m.e.r.-procedure organiseert;

Buitendijks gebied – aan de rivierkant van de dijk liggend gebied

Compenserende maatregelen – deze zijn gericht op het vervangen van (natuur)-waarden die verloren gaan

Fauna – dieren

Flora – planten

Kwel – hier: het aan het oppervlakte treden van water ter plaatse van het binnendijks talud van de dijk of in het achterland dat aan de dijk grenst

MA – maatgevende afvoer: de afvoer van rivierwater in kubieke meters per seconde (m³/s) die als maat wordt aangehouden bij de technische inrichting van het watersysteem

MER – milieueffectrapport: het document waarin milieu- en andere aspecten als mogelijke effecten van een voorgenomen project worden onderzocht. Het kan ook integraal worden opgenomen in een projectplan zoals hier het geval is

m.e.r. – milieueffectrapportage: de procedure

MHW – maatgevende hoogwaterstand: waterstand die bepalend is voor de hoogte van de dijken

Mitigerende maatregelen – verzachtende, effectbeperkende maatregelen

NAP – Normaal Amsterdams Peil

Primaire waterkering – een waterkering die beveiliging biedt tegen overstroming doordat deze ofwel behoort tot het stelsel dat een dijkkringgebied - al dan niet met hoge gronden - omsluit, ofwel voor een dijkkringgebied is gelegen

Startnotitie – eerste stap in de procedure voor de milieueffectrapportage waarin de voorgenomen activiteit wordt bekendgemaakt. Na invoering van “Plan-mer” echter officieel “Nota voor reikwijdte en detailniveau” geheten.

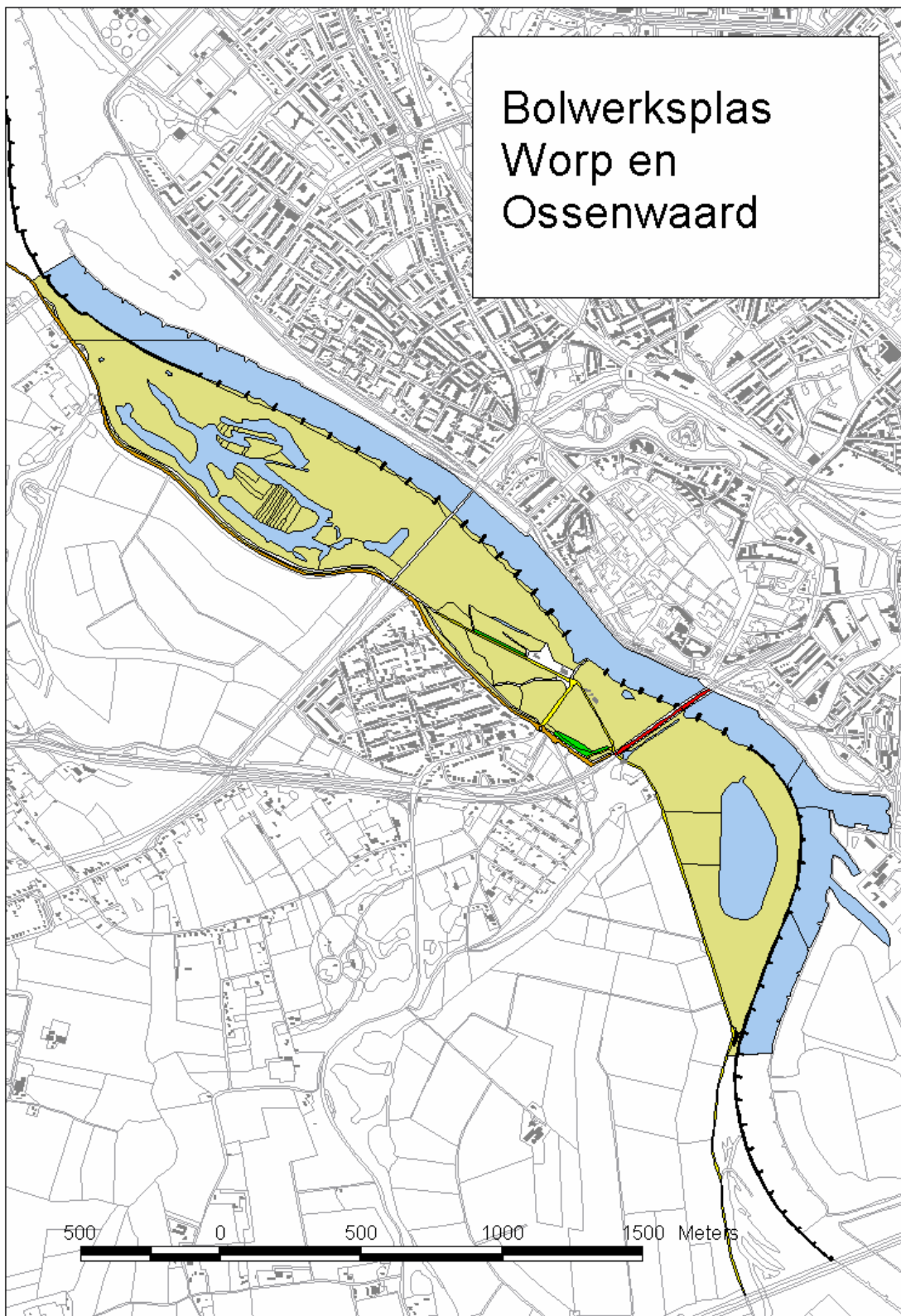
SNIP – “Spelregels Natte Infrastructuur Projecten” – een projectplanningsstructuur van Rijkswaterstaat die op dit project van toepassing is en zes stappen onderscheidt: SNIP 1 t/m 6.

Variant – een variant wijkt op een beperkt aantal onderdelen af van het totaal van een alternatief

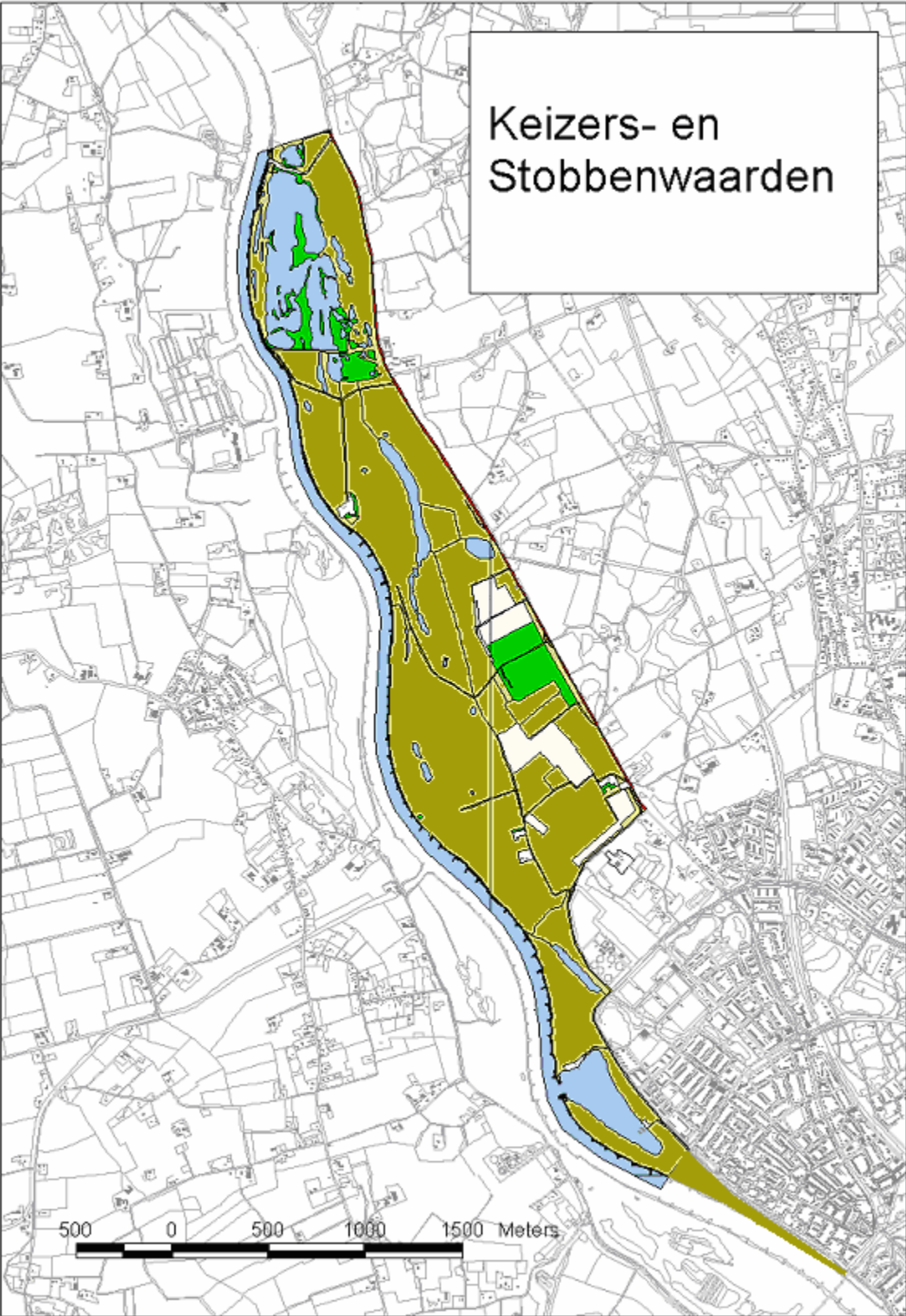
Verhang – verschil in waterhoogte per kilometer

Verval – verschil in waterhoogte tussen twee genoemde punten van een waterloop.

BIJLAGE 2 KAART PLANSTUDIE GEBIED



Keizers- en
Stobbenwaarden



BIJLAGE 3 BOUWSTENENKAART

BIJLAGE 4 BASISKWALITEITEN

De volgende beschrijvingen van de bestaande basiskwaliteiten van de projectgebieden stammen uit het Ruimtelijk Kwaliteitskader dat in 2007 is opgesteld. Deze kwaliteiten dienen behouden te blijven en waar mogelijk door de ingreep te worden versterkt.

Landschap

De landschappelijke samenhang wordt behouden en versterkt, onder meer door de bestaande zandwinplassen beter in te passen in het landschap.

Het plan voor de geulinrichting wordt geïntegreerd met het plan voor de Keizersrande. Verder wordt de geulinrichting zo vormgegeven dat er een natuurlijke zonering van functies ontstaat, daarbij vindt recreatie hoofdzakelijk in de stadse uiterwaarden plaats en krijgt natuur een hoofdfunctie in het buitengebied.

De in het gebied aanwezige zonering van functies is versterkt. Nabij de stad ligt het accent op mogelijkheden voor intensieve recreatie als: watersport, zwemmen en zonnen, flaneren langs de boulevard en evenementen.

Verder van de stad prevaleert de natuur. Hier zijn de doelstellingen voor Natura 2000 gerealiseerd. Er zijn onder meer nieuwe impulsen gegeven aan het 'blijf-af-gebied' Hengforderwaarden en het 'let-op-gebied' op de oostoever in het plangebied is beter ingericht voor graslandvogels. De geul krijgt een functie voor de natuur en de recreatie.

Natuur

De geul krijgt een goede waterkwaliteit waardoor deze bijdraagt aan het verhogen van de natuurwaarden in de uiterwaarden.

Het plan voor de nevengeulen zorgt voor behoud en versterking van de blijf-af en let-op gebieden. De geul kan bijdragen aan een betere waterkwaliteit in de Hengforderwaarden waardoor de natuurwaarde van dit blijf-af-gebied verder toeneemt.

De foerageerfunctie voor graslandvogels zoals ganzen, zwanen en smienten van het let-op gebied op de oostoever in het plangebied, tussen spoorbrug Deventer en de Randerstraat (Keizers- en Stobbenwaarden met accent op de laaggelegen uiterwaarden), blijft per saldo op het huidige niveau. Waar mogelijk worden de natuurwaarden in kleinschalige gebieden behouden of versterkt.

Cultuurhistorie

Het groene Worpfront moet behouden blijven vanwege het beschermde stadsgezicht van Deventer.

Het gebied is rijk aan archeologische en cultuurhistorische relictten. De geulaanleg moet zo plaats vinden dat de relictten in het gebied worden gespaard. Relictten kunnen, met behoud van vorm en karakter, worden geïntegreerd in de geul en, of zichtbaar worden gemaakt.

Indien het tracé van de geul archeologische en cultuurhistorische relictten aansnijdt is het behoud en zichtbaar maken verplicht. Daarnaast zijn archeologische en cultuurhistorische relictten bruikbaar als inspiratiebron voor het ontwerp en de inrichting van het gebied.

Recreatie

Het is gewenst dat de geulen een toegevoegde waarde hebben voor de recreatieve betekenis van het uiterwaardenpark. Daarbij gaat het primair om mogelijkheden voor oeverrecreatie. De bereikbaarheid van de oevers is vaak slecht. Als basiskwaliteit voor sportvissers en wandelaars moet de oever op veel plaatsen (beter) bereikbaar worden gemaakt. Uiteraard binnen te stellen kaders vanuit Natura 2000.

De bestaande water- en hengelsportfuncties van verschillende plekken in het gebied worden behouden. Delen van de geulen bij de stad krijgen een recreatieve betekenis, passend bij de gewenste functionele zonering. De uiterwaarden nabij de stad worden als stedelijk uitloopgebied versterkt.

In aansluiting op de gewenste zonering worden de uiterwaarden, daar waar gewenst, beter bereikbaar en toegankelijker gemaakt.

Vormgeving geulen

De geulinrichting moet in vorm, maat en schaal aansluiten bij de karakteristieken van het gebied. Daarnaast is het gewenst om de geul zo in te richten dat een vanzelfsprekende samenhang ontstaat tussen geul en omgeving. De geul moet zoveel mogelijk zichtbaar en beleefbaar zijn. Belangrijk is dat de geul zo ingericht is zijn dat deze niet droogvalt bij laagwater, er moet sprake zijn van continuïteit in de geulinrichting.

De rivier zelf blijft de hoofdzaak in het landschap. Daarom mag er geen beeldconcurrentie zijn tussen de geul en de IJssel. Het verschil met de rivier wordt ondersteund door de geul anders qua maat en verschijningsvorm te laten zijn. Daarbij moet de hydraulische functie van de geul afleesbaar zijn in de vormgeving daarvan.

Bescherming tegen overstroming is niet de enige functie van de geul, de maatregel heeft eveneens betekenis voor natuur en recreatie in het gebied.

Het realiseren van een hoogwaardige kwaliteit van civieltechnische elementen is vereist ten behoeve van de inpasbaarheid van de geul.

Van belang voor de eenheid van de geul is dat deze niet ruimtelijk wordt opgedeeld door technische voorzieningen zoals bijvoorbeeld bruggen of dammen. Als er een brug moet komen, dan alleen als dit strikt noodzakelijk is. Één die zeer open/transparant/licht van verschijningsvorm is. Van beperkte maat en schaal.

Leefbaarheid

De geul moet zo min mogelijk nadelige effecten hebben op het functioneren van het gebied. Daarbij gaat het vooral om de bewoning, het grondgebruik en de bereikbaarheid.

Het behouden en waar mogelijk verbeteren van de bestaande veerverbinding is een eis.

Bij de inrichting van de uiterwaarden is behoud van de bestaande woonbebouwing uitgangspunt.

En recreatie mag geen overlast veroorzaken voor natuur en andere functies.