

2024-02

INGEKOMEN
08 NOV. 2007
NR.

**STARTNOTITIE
MILIEUEFFECTRAPPORTAGE
VARKENSHOUDERIJ**

Mts. A.H.M, H.W.J. en R.H.H.F.M. van Rooij
Eindhovensebaan 15 te Nederweert

Projectgegevens

Naam en adres van initiatiefnemer

Naam aanvrager (rechtspersoon)	Dhr. A. van Rooij
Adres	Vorsterdijk 14
Postcode en Woonplaats	5674 AG Nuenen
Telefoon	040-2831497
Fax	040-2931497

Handelsnaam en adres van de locatie

Handelsnaam	Mts. A.H.M., H.W.J en R.H.H.F.M. van Rooij
Aard van de activiteit	varkenshouderij
Adres activiteit	Eindhovensebaan 15
Postcode en Plaats	6031 NB Nederweert
Contactpersoon	Dhr. A. van Rooij
Telefoon	040-2831497
Fax	040-2931497
Kadastrale ligging	Gemeente Nederweert
	Sectie M
	Nummer(s) 809

Bevoegd gezag

Bevoegd gezag	Gemeente Nederweert
Adres	Raadhuisplein 1
Postcode en plaats	6031 VR Nederweert

Colofon rapportage

Opsteller	ing. A.W.M. Reijnders
Datum rapportage	6 november 2007

Inhoudsopgave

1. INLEIDING.....	1
1.1. MOTIVERING VOOR HET OPSTELLEN VAN DE STARTNOTITIE MER.....	1
1.2. AANLEIDING OPSTELLEN VAN STARTNOTITIE	1
1.3. STARTNOTITIE	1
2. OMSCHRIJVING ACTIVITEIT	2
2.1. LIGGING VAN HET BEDRIJF	2
2.2. VERGUNDE SITUATIE.....	3
2.3. VOORKEURSALTERNATIEF	3
3. BELEID EN PROCEDURES	5
3.1. MILIEUEFFECTRAPPORTAGE	5
3.2. BEVOEGD GEZAG	7
3.3. PLANNING VAN DE PROCEDURES.....	7
3.4. EUROPEES BELEID	8
3.4.1. <i>Vogelrichtlijn</i>	8
3.4.2. <i>Habitatrichtlijn</i>	10
3.4.3. <i>IPPC-richtlijn</i>	11
3.4.4. <i>MER-richtlijn</i>	13
3.5. RIJKSBELEID.....	13
3.5.1. <i>Natuurbeschermingswet 1998</i>	13
3.5.2. <i>Flora- en faunawet</i>	14
3.5.3. <i>Wet ammoniak en veehouderij</i>	17
3.5.4. <i>Besluit ammoniakemissie huisvesting veehouderijen</i>	19
3.5.5. <i>Wet geurhinder en veehouderij</i>	20
3.5.6. <i>Besluit luchtkwaliteit 2005</i>	20
3.6. PROVINCIAAL BELEID.....	23
3.6.1. <i>Streekplan Limburg</i>	23
3.6.2. <i>BOM+</i>	24
3.6.3. <i>Reconstructieplan Noord- en Midden-limburg</i>	24
3.6.4. <i>Bodem en water</i>	26
3.6.5. <i>Cultuurhistorische, archeologische en aardkundige waarden</i>	27
3.7. GEMEENTELIJK BELEID	32
3.7.1. <i>Vergunning Wet milieubeheer</i>	32
3.7.2. <i>Bestemmingsplan</i>	32
3.7.3. <i>Bouwvergunning</i>	33
4. GEVOLGEN VOOR HET MILIEU	34
4.1. AMMONIAK	34
4.2. GEUR.....	34

4.3. NATUUR	35
4.4. FIJN STOF	35
4.5. BODEM EN WATER	35
4.6. ENERGIE	36
4.7. GELUID/VERKEER	36
5. CONCLUSIE.....	37

Figuur 1: Ligging bedrijf.....	2
Figuur 2: Vogelrichtlijn- en habitatrictlijngebied De Groote Peel en Sarsven en De Banen	9
Figuur 3: Habitatrictlijngebied Weerterbos.....	11
Figuur 4: Groene waarden Limburg.....	14
Figuur 5: Resultaten natuurloket	15
Figuur 6: beschermde soorten broedvogels	16
Figuur 7: beschermde soorten planten.....	17
Figuur 8: Ligging kwetsbare gebieden.....	18
Figuur 9: Ontwerpbesluit aanwijzing zeer kwetsbare gebieden	19
Figuur 10: Concentratie fijn stof 2006.....	21
Figuur 11: Concentratie fijn stof 2010.....	22
Figuur 12: Integrale stimuleringskaart	23
Figuur 13: integrale zonering reconstructieplan.....	25
Figuur 14: verdrogingsgevoelige gebieden.....	26
Figuur 15: Kristallen waarden POL 2006.....	27
Figuur 16: Cultuurhistorische elementen	28
Figuur 17: Cultuurlandschap	29
Figuur 18: Cultuurhistorische waardenkaart	30
Figuur 19: Aardkundige waarden	31
Figuur 20: Bouwblok kadastrale kaart	32
Figuur 21: integrale zonering reconstructie plan gemeente Nederweert.....	33
Tabel 1: Ammoniakemissie vigerende situatie.....	3
Tabel 2: Geuremissie vigerende situatie	3
Tabel 3: Ammoniakemissie voorkeursalternatief	3
Tabel 4: Geuremissie voorkeursalternatief.....	4
Tabel 5: Schematisch overzicht procedure me.r. en Wet milieubeheer	8
Tabel 6: Resultaten natuurloket.....	15
Tabel 7: alternatieven stalsystemen	34
Tabel 8: Richtwaarden landelijke omgeving	36

Bijlage 1 Rapportage ammoniak

Bijlage 2 Rapportage geur

Bijlage 3 Plattegrondtekeningen van het bedrijf

1. Inleiding

1.1. Motivering voor het opstellen van de startnotitie mer

Initiatiefnemer is voornemens om een varkensfokkerij en -houderij aan te passen aan de Eindhovensebaan 15 te Nederweert voor het huisvesten van 9.750 vleesvarkens.

Het beoogde bedrijf voldoet aan de meest recente eisen ter bescherming van het milieu en dierenwelzijn. De omvang van het bedrijf maakt een rendabele bedrijfsvoering mogelijk wat de concurrentie met de wereldmarkt aan kan. Er wordt overgeschakeld naar een vleesvarkenshouderij in verband met schaalvergroting.

1.2. Aanleiding opstellen van startnotitie

Aanleiding voor het opstellen van deze startnotitie is het verkrijgen van een vergunning Wet milieubeheer voor het houden van 9.750 vleesvarkens.

1.3. Startnotitie

In deze startnotitie wordt in hoofdstuk 2 een omschrijving gegeven van de activiteiten waarbij het voorkeursalternatief omschreven wordt.

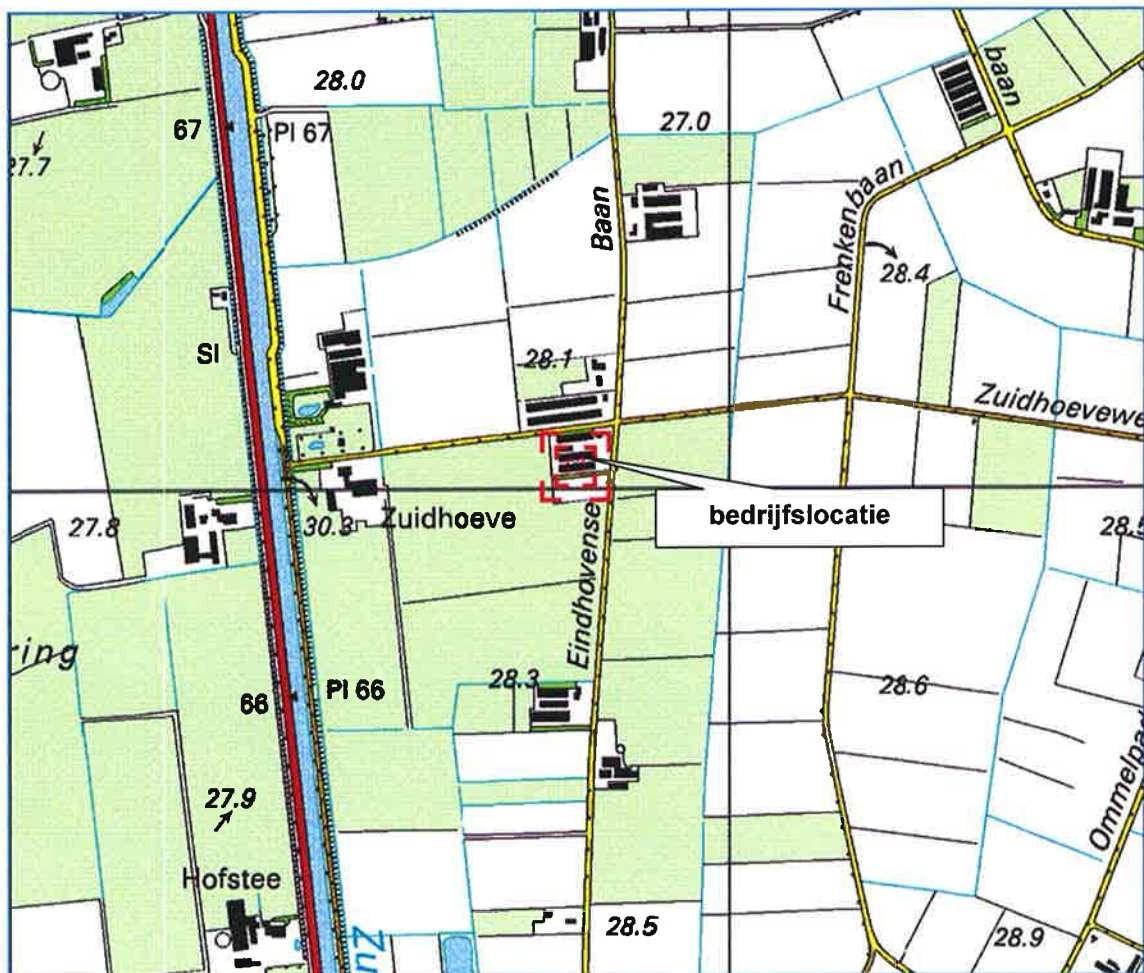
In het volgende hoofdstuk wordt het beleid en de procedures behandeld. De planning, Europees beleid, rijksbeleid, provinciaal beleid en het lokale beleid komen aan de orde. In hoofdstuk 4 worden de gevolgen voor het milieu beschreven. Aspecten als ammoniak, geur, fijn stof, bodem en water, energie en geluid maken hier deel van uit.

2. Omschrijving activiteit

2.1. Ligging van het bedrijf

Het bedrijf is gelegen in het buitengebied van de gemeente Nederweert. In de directe nabijheid zijn enkele (intensieve) agrarische bedrijven en enkele burgerwoningen gelegen. Onderstaand wordt verder specifiek ingegaan op verschillende aspecten van de omgeving van het bedrijf.

Het bedrijf bestaat uit 2 stallen van 2 verdiepingen. Daarnaast zijn 2 sleufsilos gesitueerd voor opslag van CCM. Biggen zullen worden aangekocht van externe bedrijven. Voeding vindt plaats middels droogvoer en leidingwater. Bij het bedrijf is een bedrijfswoning aanwezig voor een bedrijfsleider. Figuur 1 geeft de topografische ligging weer van het bedrijf.



Figuur 1: Ligging bedrijf

2.2. Vergunde situatie

Het bedrijf aan de Eindhovensebaan 15 te Nederweert heeft een vigerende milieuvergunning d.d. 12 maart 1997 voor het houden van in totaal 2.250 vleesvarkens, 70 guste / dragende zeugen en 480 biggen.

diersoort	huisvestingssysteem	aantal dieren	ammoniakemissie	
			kg NH ₃ /dier	totaal kg NH ₃
Vleesvarkens	D 3.1.1	2.159	3,0	6477
Vleesvarkens	D 3.4.1	91	2,5	227,5
Gespeende biggen	D 1.1.16.1	480	0,6	288
Guste en dragende zeugen	D 1.3.13	70	4,2	294
Totaal				7286,5

Tabel 1: Ammoniakemissie vigerende situatie

diersoort	huisvestingssysteem	aantal dieren	Geuremissie	
			OU _E /dier	Totaal OU _E
vleesvarkens	D 3.1.1	2.159	23	49657
Vleesvarkens	D 3.4.1	91	23	2093
Gespeende biggen	D 1.1.16.1	480	7,8	3744
Guste en dragende zeugen	D 1.3.13	70	18,7	1309
Totaal				56803

Tabel 2: Geuremissie vigerende situatie

2.3. Voorkeursalternatief

In het voorkeursalternatief worden de vleesvarkens gehouden in een stal voorzien van een gecombineerd luchtwassysteem. In dit systeem wordt de ammoniak- en geuremissie beperkt door het behandelen van de ventilatielucht middels een chemisch- en een biologisch wassysteem. Dit resulteert in een reductie van ammoniakemissie van 85% en een reductie van geuremissie van 70%.

diersoort	huisvestingssysteem	aantal dieren	ammoniakemissie	
			kg NH ₃ /dier	totaal kg NH ₃
vleesvarkens	gecombineerd luchtwassysteem 85% emissiereductie met chemische wasser (lamellenfilter) en waterwasser, BWL 2006.14	9.750	0,53	5167,5
				5167,5

Tabel 3: Ammoniakemissie voorkeursalternatief

diersoort	huisvestingssysteem	aantal dieren	geuremissie	
			OU _E /s/dier ¹	totaal OU _E
vleesvarkens	gecombineerd luchtwassysteem 85% emissiereductie met chemische wasser (lamellenfilter) en waterwasser, BWL 2006.14	9.750	6,9	67275
				67275

Tabel 4: Geuremissie voorkeursalternatief

1 Regeling geurhinder en veehouderij, Stcr. 18 december 2006, nr. 246.

3. Beleid en procedures

3.1. Milieueffectrapportage

Ingevolge de MER-richtlijn² moet voor bepaalde activiteiten een milieueffectrapportage uitgevoerd worden. Milieueffectrapportage (m.e.r.) levert de informatie die nodig is om het milieubelang volwaardig mee te wegen bij besluiten over plannen en projecten met grote milieugevolgen. Naast de m.e.r. bestaat ook het milieueffectrapport (MER). Het MER is een onderdeel van de m.e.r.-procedure. Het MER wordt gekoppeld aan een besluit op aanvraag vergunning Wet milieubeheer.

De m.e.r. is geregeld in hoofdstuk 7 van de Wet milieubeheer en in het Besluit milieueffectrapportage 1994³. In het Besluit m.e.r. 1994 is vermeld wanneer een m.e.r. uitgevoerd moet worden. In onderdeel C van de bijlage is een overzicht van activiteiten opgenomen waarvoor een MER verplicht is. In onderdeel D van de bijlage worden de activiteiten opgesomd waarvoor een m.e.r.-beoordeling verplicht is. Bij deze activiteiten wordt per geval beoordeeld of een m.e.r. noodzakelijk is.

Naast de verschillende activiteiten worden gevallen genoemd waarin de m.e.r.-plicht of –beoordelingsplicht bestaat. Veelal is een drempel ingebouwd die voorkomt dat een bepaalde activiteit altijd m.e.r.-plichtig of –beoordelingsplichtig is.

Naast de activiteiten en gevallen zijn plannen en besluiten opgenomen waar de m.e.r.-plicht of -beoordelingsplicht aan gekoppeld is. De activiteit is in dit geval gekoppeld aan afdeling 3.4 van de Algemene wet bestuursrecht.

In categorie 14 van onderdeel C van de bijlage is opgenomen het oprichten, wijzigen of uitbreiding van een inrichting voor het fokken, mesten of houden van mestvarkens met meer dan 3.000 plaatsen voor mestvarkens⁴. Aangezien de activiteit betrekking heeft op het oprichten van stallen voor 9.750 vleesvarkens is een MER noodzakelijk.

Het MER wat opgesteld gaat worden is een inrichtings-MER. In het MER worden geen alternatieve locaties in ogenschouw genomen.

2 Richtlijn 97/11/EEG van de Raad van 3 maart 1997 tot wijziging van Richtlijn 85/337/EEG betreffende de milieu-effectbeoordeling van bepaalde openbare en particuliere projecten.

3 Inwerkingtredingdatum 1 september 1994, laatstelijk gewijzigd bij Stb. 2006, 388.

4 Onder mestvarkens worden in het Besluit m.e.r. 1994 verstaan: vleesvarkens.

De m.e.r. procedure bestaat uit de volgende 10 stappen.

Startnotitie

De startnotitie wordt opgesteld door de initiatiefnemer. Het document bevat de basisgegevens van het project. Met de publicatie van de startnotitie vangt de m.e.r.-procedure aan.

Inspraak en advisering

Deze fase richt zich op de gewenste richtlijnen voor de inhoud van het MER. De Commissie m.e.r. heeft 9 weken om te adviseren over het geven van richtlijnen. Daarnaast kunnen andere adviseurs en "een ieder" advies uitbrengen over het geven van richtlijnen, waarvoor wettelijk geen termijn opgenomen is zodat aangesloten wordt bij de termijnen van de Algemene wet bestuursrecht, artikel 3:24 Awb, (4 weken).

Richtlijnen

Binnen 13 weken na publicatie van de startnotitie stelt het bevoegd gezag de richtlijnen vast. In de richtlijnen is opgenomen welke alternatieven en milieugevolgen in het MER opgenomen dienen te worden.

MER

Het opstellen van het MER, waarvoor de initiatiefnemer verantwoordelijk is, is niet aan een termijn gebonden. Het MER wordt samen met de aanvraag om het gekoppelde besluit, in dit geval een aanvraag vergunning Wet milieubeheer, ingediend bij het bevoegd gezag.

Aanvaardbaarheidsbeoordeling

Binnen 6 weken na indiening van het MER beoordeelt het bevoegd gezag of het MER voldoet aan de richtlijnen en wettelijke eisen.

Publicatie MER en aanvraag besluit

Binnen 8 weken na indiening van het MER publiceert het bevoegd gezag het MER. De publicatie van het MER geschiedt gelijktijdig met de aanvraag vergunning Wet milieubeheer.

Inspraak, advisering en hoorzitting

In deze fase kan "een ieder" binnen 6 weken opmerkingen maken over het MER.

Toetsing door de Commissie- m.e.r.

Na afloop van de inspraak brengt de Commissie-m.e.r. binnen 5 weken advies uit over de volledigheid en kwaliteit van het MER. Hierbij worden ook ingekomen adviezen en opmerkingen betrokken.

Besluit

Het bevoegd gezag neemt het besluit over het project.

Evaluatie

Met medewerking van de initiatiefnemer worden de werkelijk optredende milieugevolgen geëvalueerd.

Na de toetsing door de Commissie-m.e.r. neemt het bevoegd gezag het ontwerpbesluit op de aanvraag vergunning Wet milieubeheer.

3.2. Bevoegd gezag

In het Inrichtingen- en vergunningsbesluit milieubeheer (IVB)⁵ is opgenomen welk bestuursorgaan bevoegd gezag is voor het verlenen van een vergunning Wet milieubeheer. Uitgangspunt is dat het College van Burgemeester en Wethouders bevoegd gezag is. Alleen voor activiteiten genoemd in het IVB kunnen Gedeputeerde Staten of de Minister bevoegd gezag zijn.

In dit geval is het College van Burgemeester en Wethouders van de gemeente Nederweert bevoegd gezag.

3.3. Planning van de procedures

In tabel 5 is schematisch de procedure van de m.e.r., Wet milieubeheer, Wet op de Ruimtelijke Ordening, Natuurbeschermingswet en BOM+ opgenomen.

⁵ Laatste gewijzigd bij Stbl. 2005, 563

Activiteit	Tijdstip	Actie door
Indienen startnotitie MER	Oktober 2007	Initiatiefnemer
Bekendmaking	Oktober 2007	College van B en W Nederweert
Inspraak voor richtlijnen MER	Oktober - december 2007	College van B en W Nederweert
Advies Commissie m.e.r.	December 2007	Commissie m.e.r.
Overleg en vaststellen richtlijnen	Februari 2007	College van B en W Nederweert
Opstellen en indienen MER, aanvraag vergunning Wet milieubeheer, opstarten BOM+ procedure, opstarten artikel 19 lid 1 procedure en indienen vergunning Natuurbeschermingswet.	November 2007- Maart 2008	Initiatiefnemer
Beoordeling aanvaardbaarheid MER en kennisgeving	Mei 2008	College van B en W Nederweert
Besluit Natuurbeschermingswet	Juni 2008	Gedeputeerde Staten
Inspraak MER	Juni 2008	Een ieder
Toetsingsadvies Commissie m.e.r.	Juli 2008	Commissie m.e.r.
Verklaring van geen bezwaar	Juli 2008	Gedeputeerde Staten
Indienen bouwaanvraag	Juli 2008	initiatiefnemer
Ontwerpbeschikking Wet milieubeheer	Augustus 2008	College van B en W Nederweert
Zienswijze op ontwerp-besluit Wet milieubeheer	September - oktober 2008	Belanghebbenden
Verlenen bouwvergunning	Oktober – november 2008	College van B en W Nederweert
Besluit Wet milieubeheer	November 2008	College van B en W Nederweert
Beroep besluit Wet milieubeheer	December 2008	Belanghebbenden
Bezwaar bouwvergunning	December 2008	Belanghebbenden

Tabel 5: Schematisch overzicht procedure me.r. en Wet milieubeheer

3.4. Europees beleid

3.4.1. Vogelrichtlijn

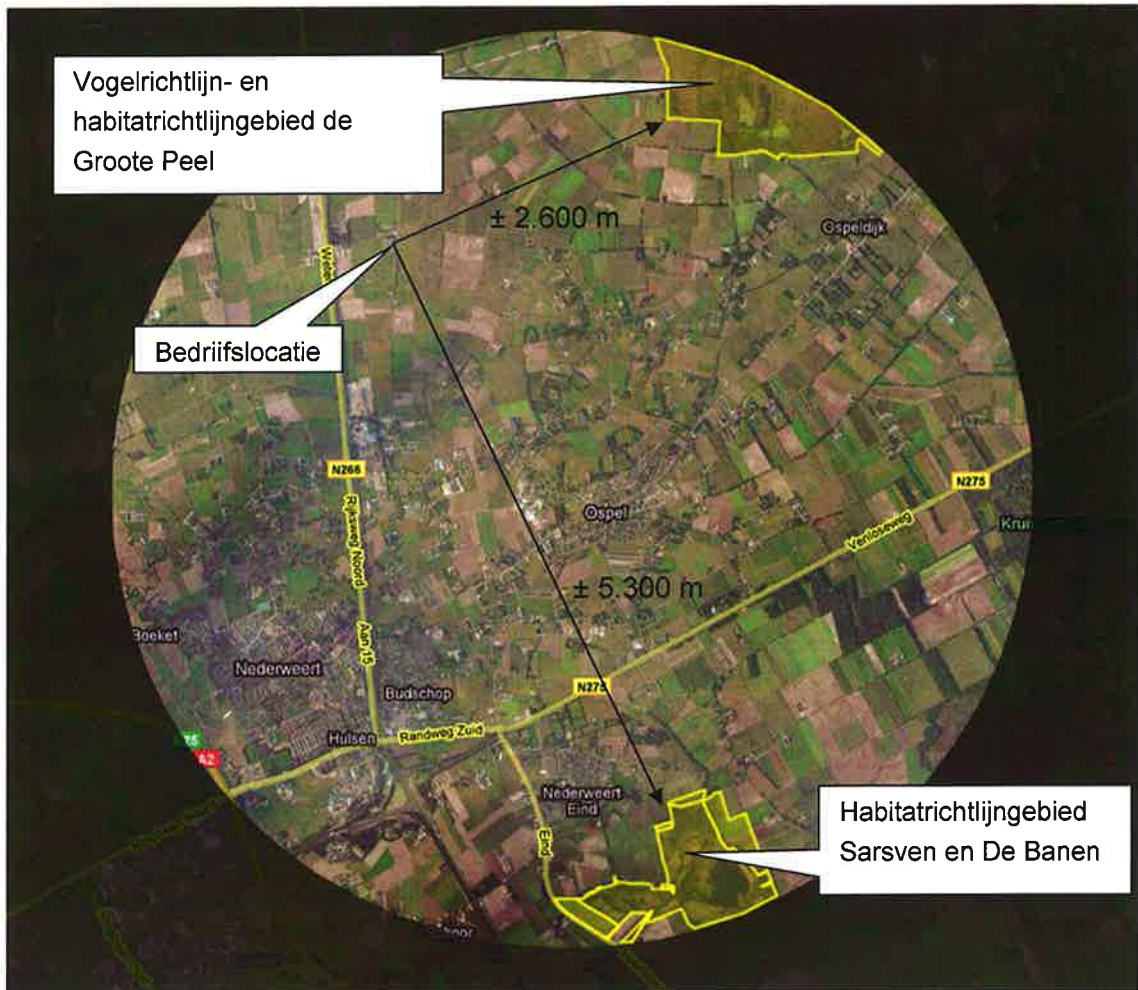
De Vogelrichtlijn⁶ biedt bescherming aan alle in het wild levende vogels, hun eieren, nesten en leefgebieden in de Europese Unie.

De Vogelrichtlijn kent een regime voor soortbescherming en gebiedsbescherming. Het soortbeschermingsregime is gericht op de bescherming van individuele exemplaren met ondermeer een verbod op het opzettelijk doden en vangen van vogels, het opzettelijk vernielen of beschadigen van nesten en het verbod om eieren te rapen. De soortenbescherming is opgenomen in de Flora- en Faunawet.

⁶ Richtlijn 79/409/EEG van de Raad van 2 april 1979 inzake het behoud van de vogelstand.

De gebiedsbescherming verplicht de lidstaten alle nodige maatregelen te nemen om voor alle in de Europese Unie in het wild levende vogelsoorten een voldoende gevarieerdheid van leefgebieden en van een voldoende omvang te beschermen, in stand te houden en te herstellen. De gebiedsbescherming is opgenomen in de Natuurbeschermingswet 1998.

Het dichtstbijzijnde vogelrichtlijngebied is het gebied de Grootte Peel. Het gebied is gelegen op circa 2.600 meter vanaf het onderhavige bedrijf, zie figuur 2.



Figuur 2: Vogelrichtlijn- en habitatrichtlijngebied De Grootte Peel en Sarsven en De Banen⁷

⁷ www.minlnv.nl

3.4.2. Habitatrichtlijn

De Habitatrichtlijn⁸ heeft tot doel bij te dragen aan het waarborgen van de biologische diversiteit in de lidstaten. Aanleiding is de continue achteruitgang van de natuurlijke habitats en de bedreiging voor het voortbestaan van bepaalde wilde soorten. De richtlijn stelt een Europees ecologisch netwerk vast van speciale beschermingszones: Natura 2000. Ook de door de lidstaten aangewezen beschermingszones op grond van de Vogelrichtlijn maken deel uit van dit netwerk.

Ook de Habitatrichtlijn kent een soortenbescherming die enigszins vergeleken kan worden met dat van de Vogelrichtlijn. Deze richtlijn biedt echter, in tegenstelling tot die van de Vogelrichtlijn, een mogelijkheid om vanwege dringende redenen van sociale en/of economische aard een uitzondering op het opgelegde soortenbeschermingsregime te maken.

Elke lidstaat moet op zijn grondgebied de gebieden die het belangrijkst zijn voor het behoud van de onder de richtlijn vallende habitats en soorten identificeren en vervolgens aanwijzen als speciale beschermingszones.

Evenals bij de Vogelrichtlijn is de soortenbescherming in Nederland opgenomen in de Flora- en faunawet en wordt de gebiedsbescherming geregeld in de Natuurbeschermingswet 1998. Dit laatste geldt alleen voor de aangewezen gebieden. Intussen is in Nederland de openbare kennisgeving⁹ gepubliceerd waarin de Minister voornemens is 111 gebieden aan te wijzen, waaronder Weerterbergen en de Grootte Peel (gebied 12 en 71).

Voor de aangemelde maar nog niet aangewezen gebieden gelden sommige bepalingen rechtstreeks.

De dichtstbijzijnde habitatrichtlijngebieden betreffen het gebied de Grootte Peel, Weerterbos en Sarsven en De Banen. Het gebied de Grootte Peel is gelegen op circa 2.600 meter van het onderhavige bedrijf, het gebied Weerterbos op circa 1.600 meter en Sarsven en De Banen op circa 5.300 meter van het bedrijf, zie figuur 2 en 3.

Voor de vigerende vergunning is geen vergunning aangevraagd ingevolge de Natuurbeschermingswet.

8 Richtlijn 92/43/EEG van de Raad van 21 mei 1992 inzake de instandhouding van de natuurlijke habitats en de wilde flora en fauna.

9 Openbare kennisgeving aanwijzing Natura 2000-gebieden (1^e tranche), Stcr. 27 november 2006, nr. 231



Figuur 3: Habitatrichtlijngebied Weerterbos

3.4.3. IPPC-richtlijn

De IPPC-richtlijn¹⁰ beoogt een geïntegreerde preventie en beperking van verontreiniging door industriële activiteiten tot stand te brengen en zo een hoog niveau van bescherming van het milieu te bereiken. De richtlijn is van toepassing op de in bijlage 1 van de richtlijn aangewezen categorieën van industriële activiteiten. Installaties met meer dan 40.000 plaatsen voor pluimvee of meer 2000 plaatsen voor mestvarkens (van meer dan 30 kg) of met meer dan 750 plaatsen voor zeugen zijn opgenomen in de bijlage.

De richtlijn hanteert als uitgangspunt dat emissie naar bodem, water en lucht moeten worden voorkomen en, wanneer dat niet mogelijk is, zoveel mogelijk moeten worden beperkt.

Een belangrijke eis is dat een vergunning voor de belangrijkste geëmitteerde stoffen emissiegrenswaarden moet bevatten, die gebaseerd zijn op de "best beschikbare

¹⁰ Richtlijn 96/61/EEG van de Raad van 24 september 1996 inzake geïntegreerde preventie en bestrijding van verontreiniging.

technieken” en waarbij onder andere de geografische ligging van de installatie en de plaatselijke milieumomstandigheden in acht genomen moet worden.

Om te toetsen of een installatie voldoet aan de “best beschikbare technieken” zijn zogenaamde BBT-referentiedocumenten (BREF's) beschikbaar. Voor de varkens- en pluimveebedrijven is deze BREF in 2003¹¹ opgesteld.

In Nederland is de richtlijn in de Wet milieubeheer en in de Wet verontreiniging oppervlaktewateren geïmplementeerd.

In de Beleidslijn IPPC-omgevingstoetsing ammoniak en veehouderij kan het bevoegd gezag beslissen vanwege de lokale milieumomstandigheden of en in welke mate strengere emissie-eisen in de milieuvergunning opgenomen moeten worden dan de eisen die volgen uit de toepassing van BBT.

Ten aanzien van uitbreiding van een IPPC-veehouderij geldt de volgende beleidslijn:

- Bij uitbreiding kan worden volstaan met toepassing van BBT zolang de emissie niet meer bedraagt dan 5.000 kg ammoniak per jaar.
- Bedraagt de jaarlijkse ammoniakemissie na uitbreiding bij toepassing van BBT meer dan 5.000 kg, dan dient boven het meerdere een extra reductie ten opzichte van BBT te worden gerealiseerd. De hoogte daarvan hangt af van de uitgangssituatie (de mate waarin BBT de ammoniakemissie reduceert) en de beschikbaarheid van verdergaande technieken in de betreffende diercategorie.
- Bedraagt de jaarlijkse ammoniakemissie na uitbreiding met toepassing van BBT (tot 5.000 kg) en verdergaande technieken dan BBT (vanaf 5.000 kg) daarna nog meer dan 10.000 kg, dan dient boven het meerdere een reductie van circa 85% te worden gerealiseerd.

Onderhavige installatie (inrichting) biedt plaats aan 9.750 vleesvarkens en daarmee is de IPPC-richtlijn en beleidslijn IPPC-omgevingstoetsing van toepassing. Het gecombineerd luchtwassysteem BWL 2006.14 heeft een emissiegrenswaarde van 0,53 kg NH₃/dierplaats/jaar. Het voldoet hiermee aan het segment >>BBT (veel strenger dan BBT). Momenteel zijn er geen verdergaande technieken dan het gecombineerd luchtwassysteem BWL 2006.14.

De vigerende situatie welke vergund is op 12 mei 1997 voldoet tot 1 januari 2010 aan BBT. Bestaande, traditionele huisvestingssystemen welke zijn vergund tussen 1 januari 1997 en 19 juli 2003 worden namelijk volgens het aspect ammoniak als BBT aangemerkt tot 1 januari 2010.

11 Reference Document on Best Available Techniques for Intensive Rearing of Poultry and Pigs.

3.4.4. MER-richtlijn

De MER-richtlijn is uitgebreid besproken in hoofdstuk 3.1.

3.5. Rijksbeleid

3.5.1. Natuurbeschermingswet 1998

De Natuurbeschermingswet 1998¹² implementeerde de Vogel- en Habitatrichtlijn onvoldoende en is daarom in 2005 gewijzigd¹³.

De Natuurbeschermingswet 1998 kent drie typen gebieden:

- Natura-2000 gebieden
- Beschermdenatuurmonumenten.
- Gebieden die door de Minister van LNV aangewezen zijn ter uitvoering van verdragen of andere internationale verplichtingen.

De Natura-2000 gebieden vormen het grootste deel van de te beschermen gebieden. Voor deze gebieden moet een beheersplan worden vastgesteld. Beheerders en gebruikers hebben hiermee duidelijkheid welke activiteiten in of nabij het gebied toelaatbaar zijn. Projecten of handelingen die de kwaliteit van gebieden kunnen verslechteren of een verstoringseffect kunnen hebben op soorten zijn vergunningplichtig. Bevoegd gezag is in principe het College van Gedeputeerde Staten van de provincie.

Het gebied de Groote Peel, Weerterbergen en Sarsven en De Banen behoren tot de Natura -2000 gebieden.

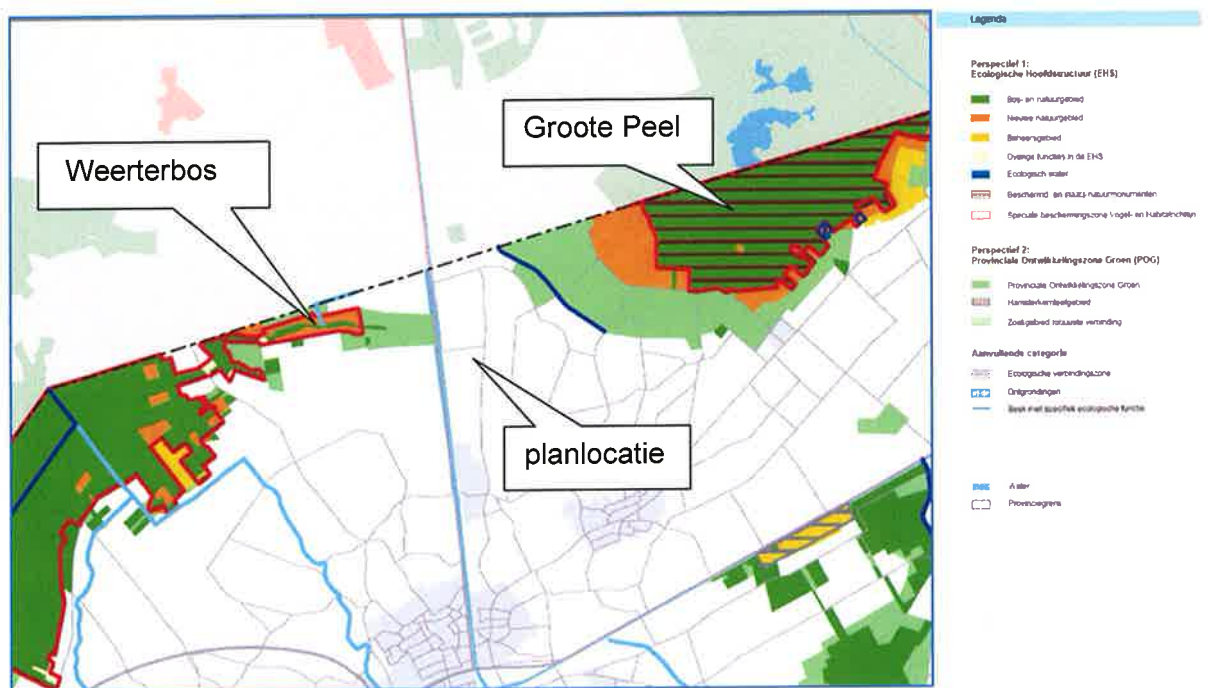
Ecologische Hoofd Structuur (EHS)

De door het Rijk in de Nota Ruimte geambieerde EHS in Limburg maakt onderdeel uit van de Europese ecologische structuur (het Pan-Europees Ecologisch Netwerk ofwel PEEN). De EHS zorgt voor het veiligstellen van de belangrijkste natuurgebieden en biotooptypen in Limburg en voor behoud van ca. 50% van de beschermde soorten in Limburg.

Alle speciale beschermingszones in het kader van de Europese Vogel- en Habitatrichtlijnen zijn onderdeel van de EHS, zie figuur 4.

12 Stbl. 1998, 403

13 Stbl. 2005, 195



Figuur 4: Groene waarden Limburg

3.5.2. Flora- en faunawet

De Flora- en Faunawet¹⁴ beschermt alle in Nederland voorkomende Europese inheemse vogels (met uitzondering van grauwe gans, Europese kanarie, rotsduif en wilde eend), en alle soorten amfibieën en reptielen. Ook zoogdieren (behalve bruine en zwarte rat en huismuis) worden beschermd. Daarnaast zijn inheemse vissen (met uitzondering van soorten waarop de Visserijwet van toepassing is) en een aantal plantensoorten beschermd, waaronder veel orchideeën en planten met opvallende bloemen. Doel van de bescherming is instandhouding van de soorten. De Flora- en faunawet verbiedt om dieren te doden of hun rust- of verblijfplaats te verstoren.

Gezien de bedrijfslocatie momenteel in gebruik is als varkensfokkerij en -houderij, is het aannemelijk dat de effecten van de voorgenomen activiteit op beschermde soorten minimaal zal zijn.

In tabel 6 en figuur 6 en 7 wordt inzichtelijk gemaakt welke planten- en diersoorten in het plangebied aanwezig zijn.

14 Stbl. 1998, 402, laatstelijk gewijzigd bij Stbl. 2006, 236

Rapportage voor kilometerhok X:180 / Y:369

Soortgroep	FF*	FF23*	H/V*	RL*	Volledigheid*	Detail*	Actualiteit*
Vaatplanten					slecht	-	1991-2004
Mossen					niet onderzocht		1996-2006
Korstmossen					niet onderzocht		1991-2006
Paddestoelen					niet onderzocht		1990-2005
Zoogdieren					niet onderzocht		1995-2005
Broedvogels		1			goed	0%	1994-2005
Watervogels		28			redelijk	0%	96/97-03/04
Reptielen					niet onderzocht		1991-2005
Amfibieën	1				slecht	51-100%	1991-2005
Vissen					slecht		1991-2005
Dagvlinders					goed		1995-2005
Nachtvlinders					niet onderzocht		1980-2005
Libellen					niet onderzocht		1991-2005
Sprinkhanen					goed		1991-2005
Overige ongewervelden					niet onderzocht		1991-2005

* Legenda

FF = Flora- en faunawet
lijst 1 / lijst 2+3
H/V = Habitatrichtlijn (alleen
bijlage 1 en 2) of Vogelrichtlijn
RL = Rode Lijst
(#) = tevens meetnetgegevens
verzameld.

Volledigheid onderzoek: Hiermee
wordt aangegeven of op basis van
de gebrachte bezoeken een volledig
overzicht is te verwachten van de
soorten van de betreffende
soortgroep. Een **toelichting** op
deze categorieën kunt u vinden
onderaan deze rapportage.

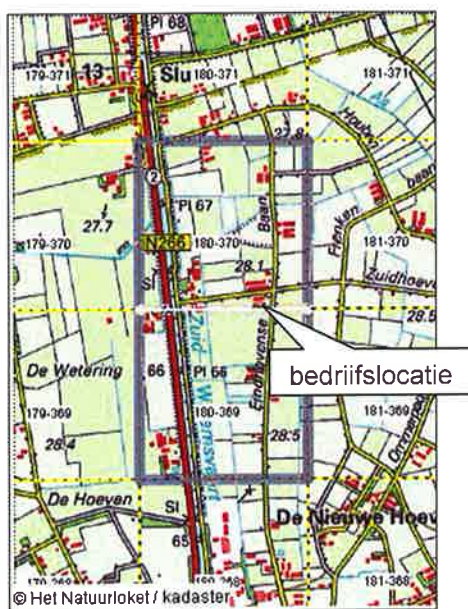
Actualiteit: per groep is
aangegeven uit welke periode de
gegevens zijn opgenomen.

■ niet van toepassing

Rapportage voor kilometerhok X:180 / Y:370

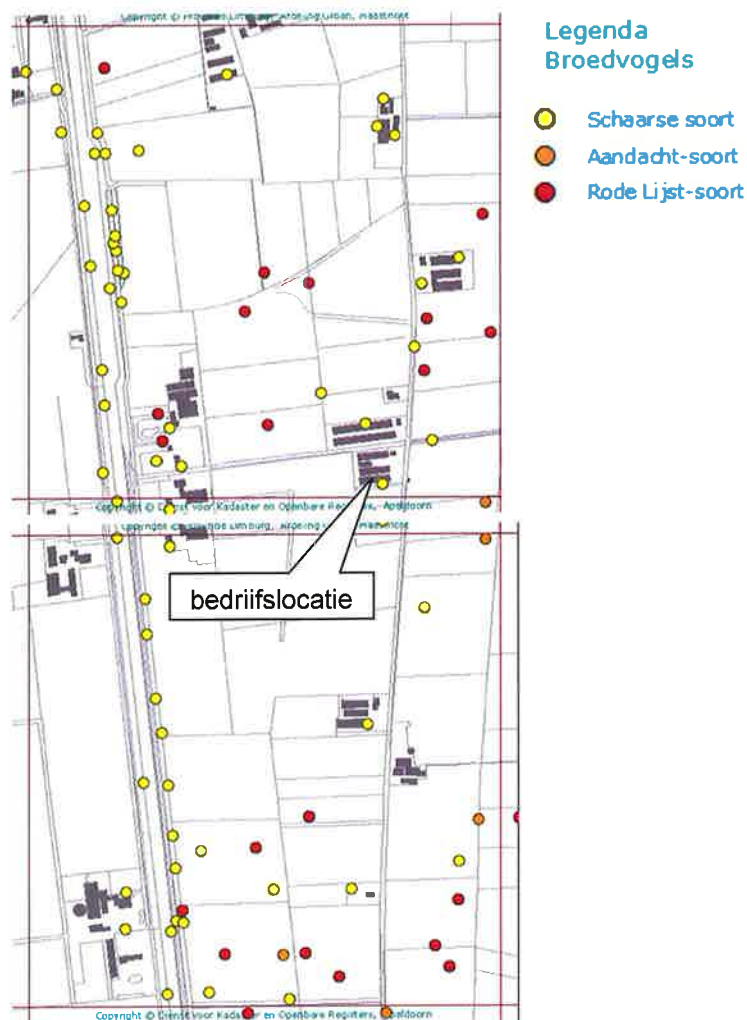
Soortgroep	FF*	FF23*	H/V*	RL*	Volledigheid*	Detail*	Actualiteit*
Vaatplanten					matig	-	1991-2004
Mossen					niet onderzocht		1996-2006
Korstmossen					niet onderzocht		1991-2006
Paddestoelen					niet onderzocht		1990-2005
Zoogdieren					niet onderzocht		1995-2005
Broedvogels		1			goed	0%	1994-2005
Watervogels		10			redelijk	0%	96/97-03/04
Reptielen					niet onderzocht		1991-2005
Amfibieën	2	1	1		matig	51-100%	1991-2005
Vissen					slecht		1991-2005
Dagvlinders					goed		1995-2005
Nachtvlinders					niet onderzocht		1980-2005
Libellen					matig		1991-2005
Sprinkhanen					goed		1991-2005
Overige ongewervelden					niet onderzocht		1991-2005

Tabel 6: Resultaten natuurloket

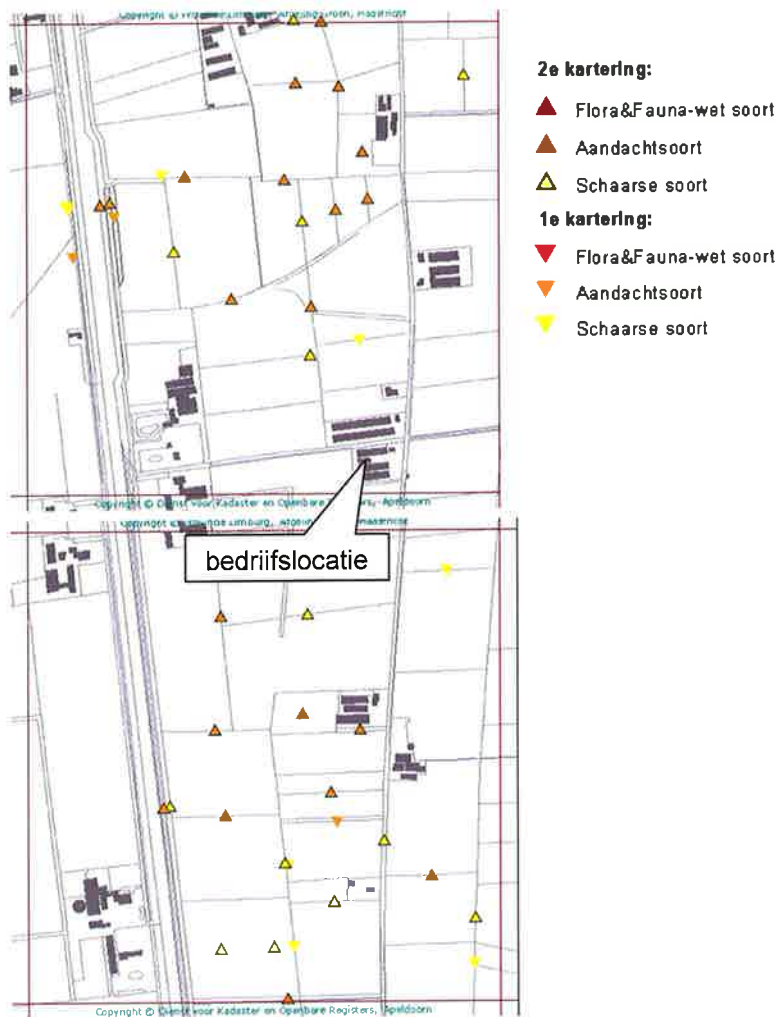


Figuur 5: Resultaten natuurloket

Middels figuur 6 en 7 wordt inzichtelijk gemaakt welke (beschermde) planten- en vogelsoorten in het plangebied aanwezig zijn¹⁵.



Figuur 6: beschermde soorten broedvogels



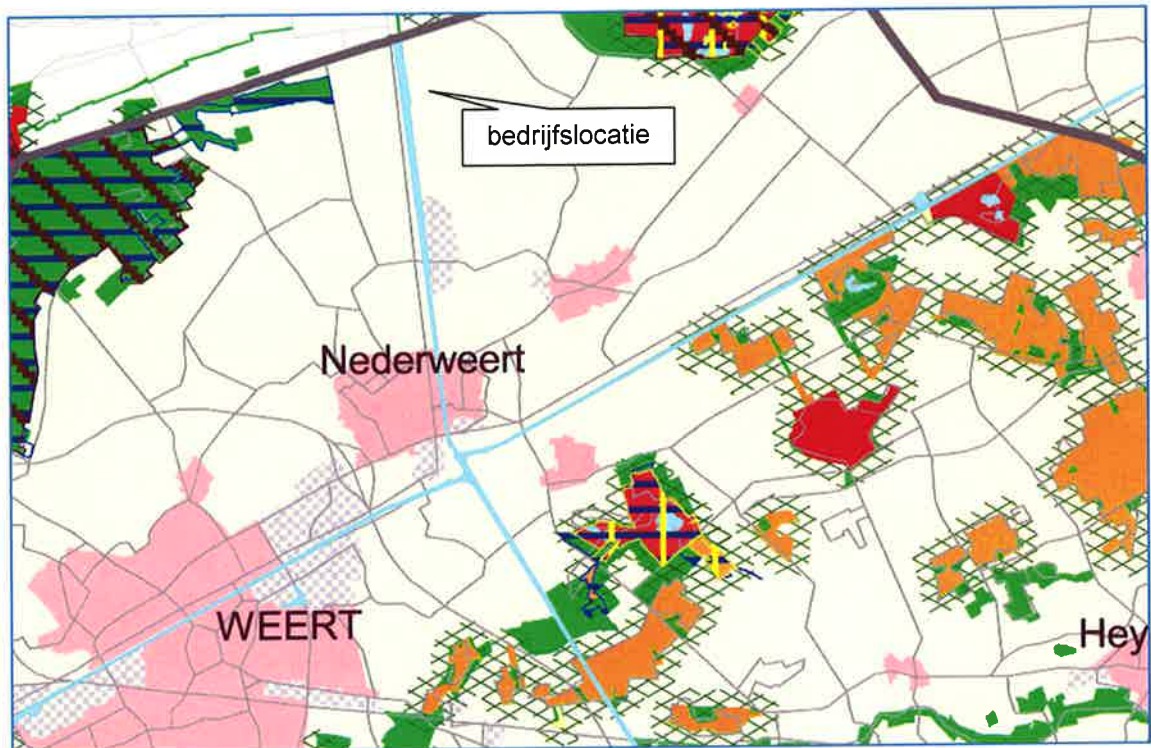
Figuur 7: beschermde soorten planten

3.5.3. Wet ammoniak en veehouderij

De Wet ammoniak en veehouderij (Wav)¹⁶ is het toetsingskader voor de emissie van ammoniak. Bij de beslissing inzake de vergunning Wet milieubeheer voor het oprichten of veranderen van een veehouderij betreft het bevoegd gezag de gevolgen van de ammoniakemissie uitsluitend op de wijze die is aangegeven in de Wav. Slechts de nadelige gevolgen van de ammoniakdepositie op zogenaamde gebieden binnen 250 meter wordt beoordeeld.

In figuur 8 is de ligging van het bedrijf ten opzichte van kwetsbare gebieden aangegeven. Het bedrijf ligt niet binnen een zone van 250 meter van een zeer kwetsbaar gebied.

¹⁶ 16 Stb 2007, 103

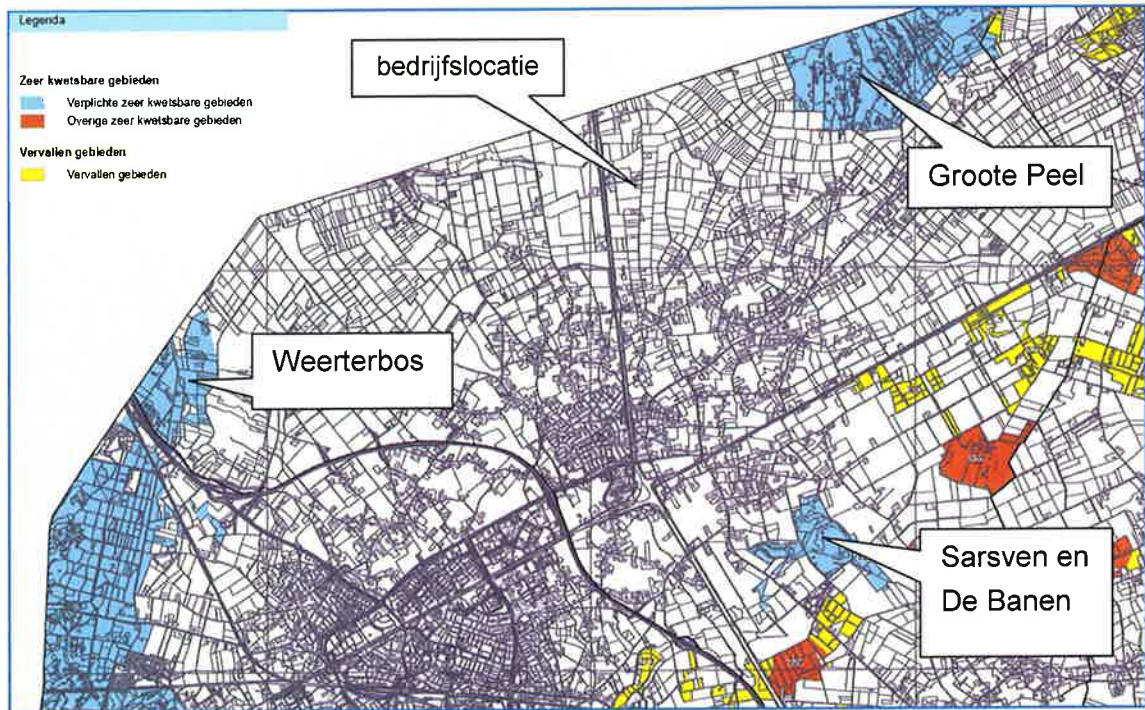


- EHS:
- Zeer verzuringsgevoelige gebieden van de EHS (A-gebieden)
 - Verzuringsgevoelige gebieden van de EHS (B-gebieden)
 - Verzuringsgevoelige gebieden van de EHS (C-gebieden)
 - 250 m zone rondom verzuringsgevoelige delen van de EHS
 - Overig deel van de EHS
 - EHS nog nader te begrenzen

Figuur 8: Ligging kwetsbare gebieden

Op 1 mei 2007 is de wijziging van de Wav door de Eerste Kamer in werking getreden. De wijziging heeft tot gevolg dat de regels van de Wav alleen nog gelden voor de zeer kwetsbare gebieden. De Wav bepaalt dat Provinciale Staten deze zeer kwetsbare gebieden aanwijzen. De aanwijzing vindt plaats op basis van de criteria die in de Wav zijn opgenomen.

In de wet is vastgelegd welke gebieden in ieder geval moeten worden aangewezen als zeer kwetsbaar gebied: de voor verzuring gevoelige Vogel- en Habitatrichtlijngebieden en beschermde natuurmonumenten. Daarnaast kunnen andere gebieden op grond van in het wetsvoorstel neergelegde criteria als zeer kwetsbaar worden aangewezen. Het thans door Gedeputeerde Staten in ontwerp vastgestelde besluit en de daarvan deel uitmakende kaarten zijn bedoeld ter voorbereiding van de aanwijzing door Provinciale Staten. Figuur 9 geeft de gebieden weer welke in het ontwerpbesluit aanwijzing zeer kwetsbare gebieden Wet ammoniak en veehouderij tot zeer kwetsbaar worden aangemerkt.



Figuur 9: Ontwerpbesluit aanwijzing zeer kwetsbare gebieden

Directe ammoniakschade

Naast indirecte schade door vermisting en verzuring van natuurgebieden, kan ammoniakdepositie op bepaalde gewassen leiden tot directe ammoniakschade. Uit onderzoek van het AB-DLO te Wageningen¹⁷ blijkt dat met name kasgewassen, fruitteelt en coniferen als gevoelig voor directe ammoniakschade kunnen worden aangemerkt. Deze gewassen komen niet in de directe omgeving voor.

3.5.4. Besluit ammoniakemissie huisvesting veehouderijen

Op 28 december 2005 is het Besluit ammoniakemissie huisvesting¹⁸ gepubliceerd. Dit besluit is nog niet in werking getreden. In de bijlage van het besluit zijn voor maximale ammoniakemissiewaarden opgenomen voor diverse diersoorten. Op grond van dit besluit mogen geen huisvestingsystemen toegepast worden met een hogere emissiefactor dan de maximale emissiewaarde. In alle alternatieven wordt voldaan aan deze maximale emissiewaarde.

17 Stallucht en planten, Instituut voor Plantenziektkundig Onderzoek 1981; Effecten van ammoniak op planten in directe omgeving van stallen: update van risicoschatting, AB-rapport 72, P.H.B. de Visser en L.J. van Eerden 1996

18 Stbl. 2005, 675

3.5.5. Wet geurhinder en veehouderij

De Wet geurhinder en veehouderij¹⁹ is per 1 januari 2007 in werking getreden²⁰. Deze wet is het landelijk toetsingskader voor geur. In de wet wordt onderscheid gemaakt tussen geurgevoelige objecten binnen en buiten de bebouwde en binnen en buiten een concentratiegebied. De geurbelasting op een geurgevoelig object wordt uitgedrukt in odour units per kubieke meter lucht als 98-percentiel. Woningen behorende bij veehouderijen zijn geen geurgevoelige objecten. Hier geldt een minimale afstand van 50 meter.

Het aantal dieren vermenigvuldigd met de geuremissiefactor levert een waarde voor de geuremissie op, waarna via een verspreidingsmodel de geurbelasting kan worden bepaald. De geuremissiefactoren zijn in een ministeriële regeling vastgelegd.²¹ De geurbelasting op geurgevoelige objecten buiten de bebouwde kom mag in concentratiegebieden maximaal 14,0 OU_Em³ bedragen, binnen de bebouwde kom is dit 3,0 OU_Em³. Voor dieren waarvoor geen geuremissiefactoren zijn bepaald, gelden wettelijk vastgestelde afstanden die ten minste moeten worden aangehouden tot geurgevoelige objecten.

Een belangrijke verandering van de wet is dat de gemeente bevoegd is om lokale afwegingen te maken over de te accepteren geurbelasting. Bij gemeentelijke verordening kan de gemeenteraad in afwijking van de ten hoogste toegestane geurbelasting een andere waarde of een andere afstand in te stellen. Daarnaast kan bij gemeentelijke verordening worden bepaald hoe wordt omgegaan met voormalige agrarische bedrijfswoningen.

3.5.6. Besluit luchtkwaliteit 2005

Met het besluit luchtkwaliteit 2005²² implementeert ons land richtlijn 1999/30/EG van de Raad van de Europese Unie betreffende grenswaarden voor zwaveldioxide, stikstofdioxide en stikstofoxiden, zwevende deeltjes en lood in de lucht (Pb EG L163). In de Nederlandse wetgeving wordt deze richtlijn verder uitgewerkt voor de nationale situatie. In het Besluit luchtkwaliteit 2005 zijn tevens voor koolmonoxide en benzeen regels opgenomen. In het besluit staan grenswaarden, plandrempels en alarmdrempels en wordt de controle van de luchtkwaliteit geregeld evenals het opstellen van plannen wanneer de luchtkwaliteit niet aan de eisen voldoet, rapportage over de luchtkwaliteit en het luchtkwaliteitsbeleid en overleg over de luchtkwaliteit. Het doel van het Besluit luchtkwaliteit is het beschermen van mens en milieu tegen de negatieve effecten van luchtverontreiniging. Het besluit is primair gericht op het voorkomen van effecten op de gezondheid van de mens. Daarnaast zijn er voor

19 Stbl. 2006, 531

20 Stbl. 2006, 671

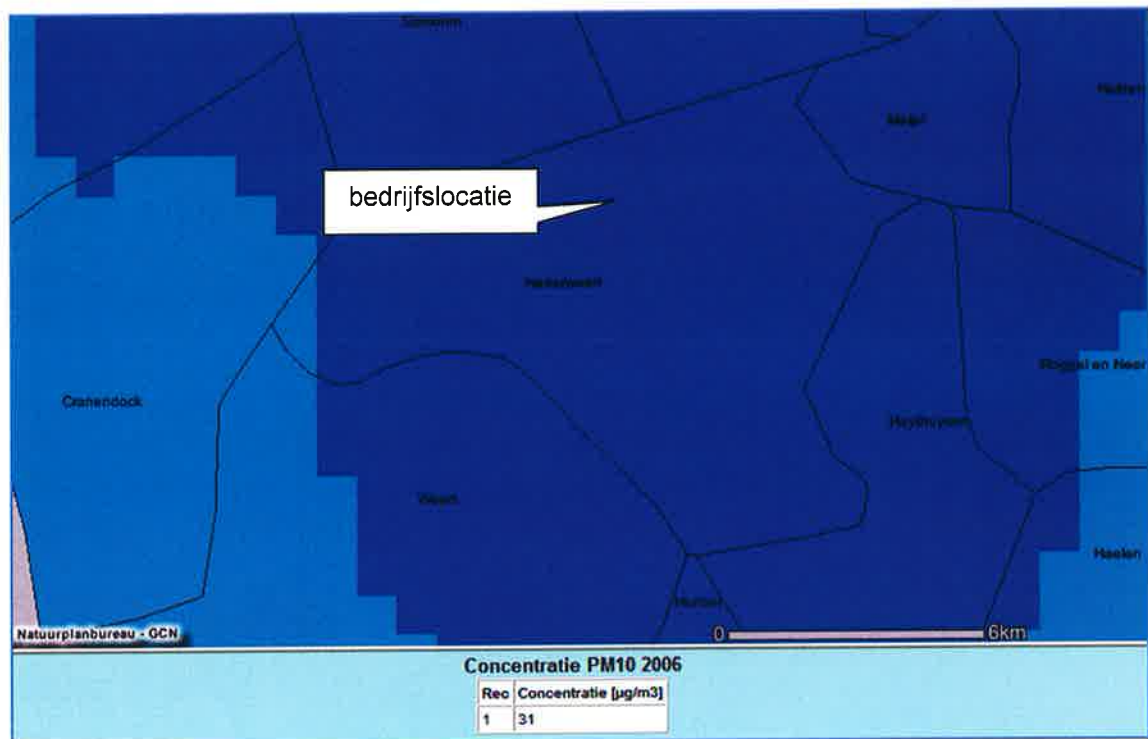
21 Staatscourant 2006, 246

22 Stbl. 2005, 316

zwaveldioxide en stikstofoxiden ook normen opgenomen ter bescherming van ecosystemen.

Uit een onderzoek van Alterra in samenwerking met RIVM blijkt dat emissie uit stallen waarschijnlijk de grootste bron is van emissie van fijn stof vanuit de landbouw. Emissie uit stallen betreft fijn stof bestaande uit huid-, mest-, voer-, en strooiseldeeltjes, die met de ventilatielucht naar buiten worden geblazen. Daarnaast is er een aantal relatief kleine posten, met als belangrijkste de toediening van bestrijdingsmiddelen en kunstmest en de aanvoer van krachtvoer op het agrarisch bedrijf. Winderosie is vermoedelijk ook een grote bron, die variabel is in de tijd²³.

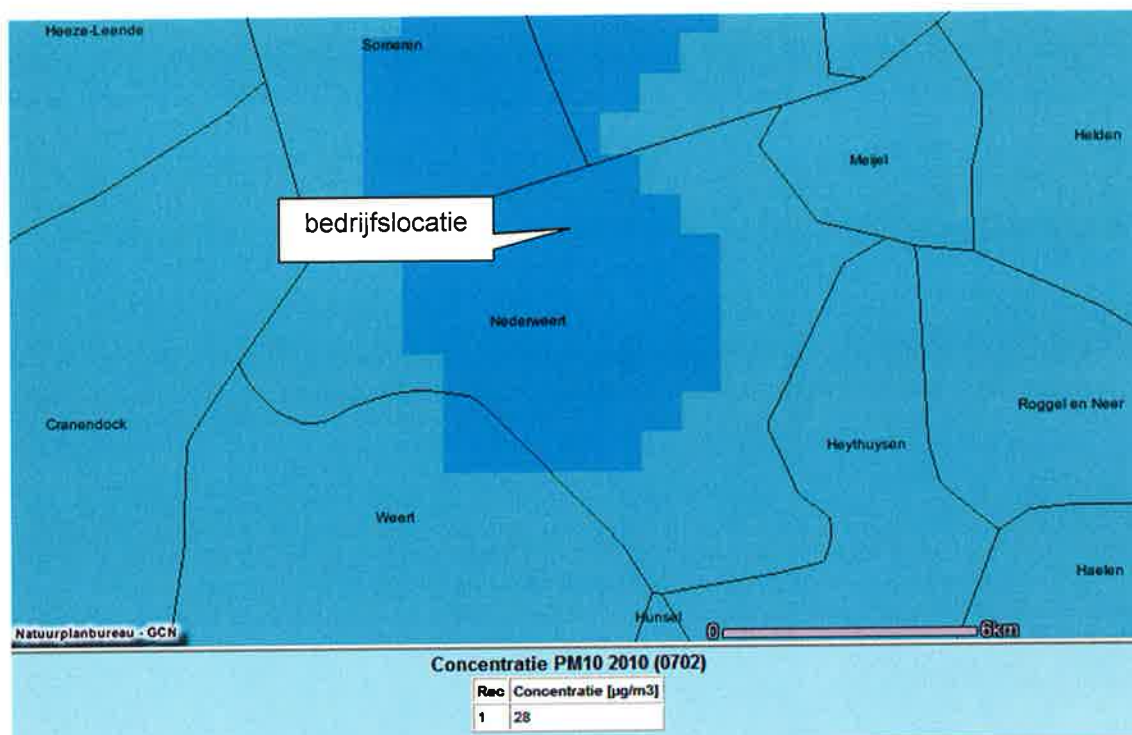
Er zal voldaan worden aan voorgenoemd besluit. In het MER zal hierop nader worden ingegaan.



Figuur 10: Concentratie fijn stof 2006²⁴

23 Alterra-rapport 682, berekeningsmethode voor de emissie van fijn stof uit de landbouw

24 Bron: milieu en natuur planbureau



Figuur 11: Concentratie fijn stof 2010

Figuur 10 en 11 geven de situatie met betrekking tot fijn stof weer voor het jaar 2006 en 2010. Op de bedrijfslocatie was de concentratie aan fijn stof in de lucht $31 \mu\text{g}/\text{m}^3$ in 2006. Verwacht wordt dat de concentratie fijn stof in 2010 $28 \mu\text{g}/\text{m}^3$ zal zijn. De achtergrondconcentratie wordt gevormd door regionale (grootschalige) en stedelijke achtergrond. De fijn stof deeltjes die niet door menselijk handelen in de lucht worden gebracht, kunnen bij de beoordeling van de luchtkwaliteit voor fijn stof buiten beschouwing worden gelaten.

Fijn stof kan worden onderscheid in een primaire en secundaire fractie.

- De primaire fractie bestaat uit deeltjes die direct door menselijk handelen en/of natuurlijke processen in de lucht worden gebracht. De belangrijkste door menselijk handelen veroorzaakte uitstoot komt van transport, industrie en landbouw. In kustgebieden vormt de zee een belangrijke natuurlijke bron voor fijn stof in de vorm van zeezoutdeeltjes. Opwaaiend bodemstof is ook onderdeel van deze fractie; het is deels van natuurlijke oorsprong.
- De secundaire fractie bestaat uit deeltjes die in de atmosfeer worden gevormd na chemische reacties in de lucht. Hierbij spelen zowel gassen als reeds aanwezige deeltjes een rol. Ammoniak (NH_3), stikstofoxiden (NO_x), zwaveldioxide (SO_2) en vluchtige organische koolwaterstoffen (VOS) zijn bij deze reacties de belangrijkste stoffen.²⁵

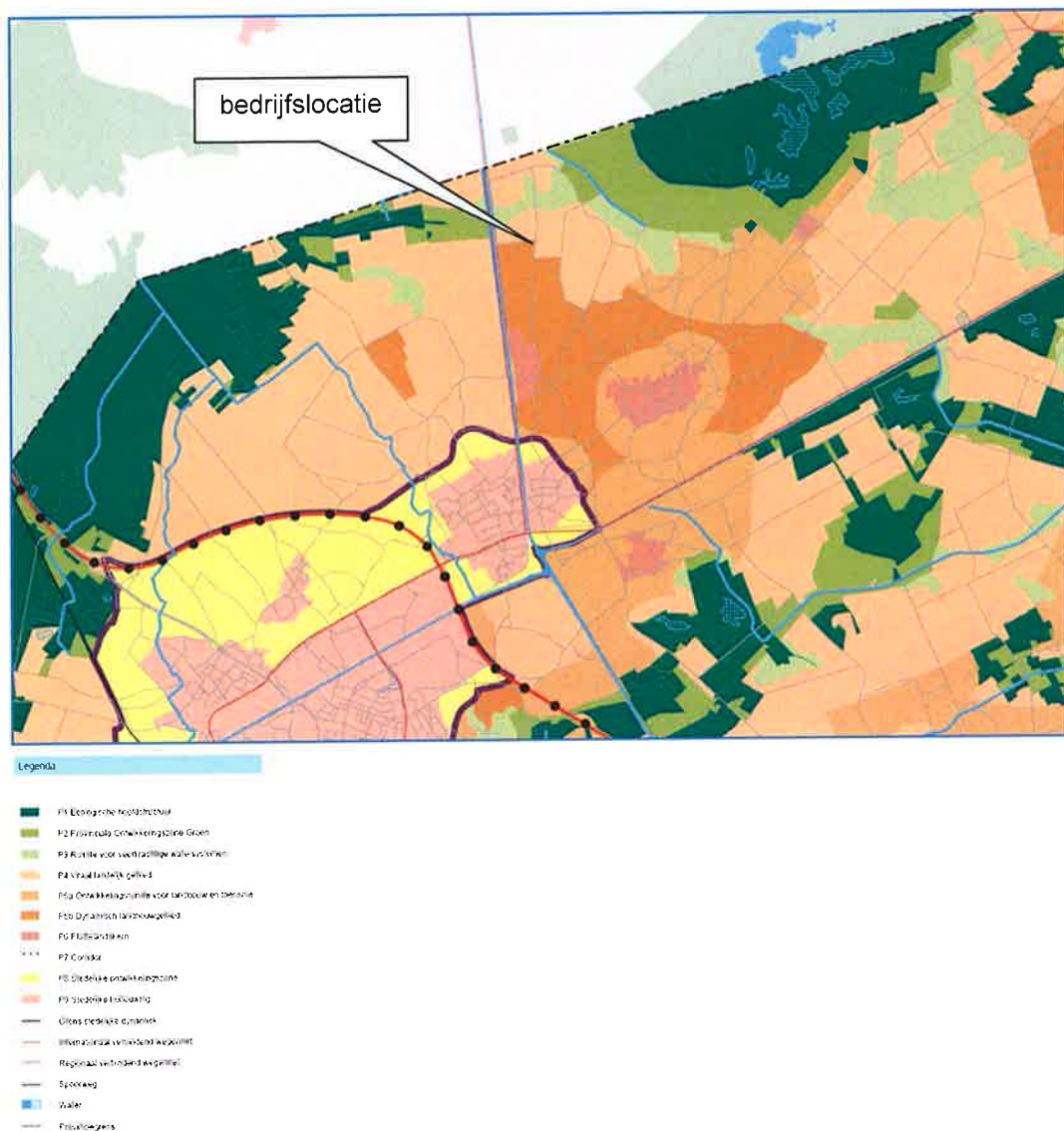
25 Bron: milieu en natuur compendium

De luchtkwaliteit voor fijn stof is in Nederland in de afgelopen 10 jaar met 25% verbeterd. Naar verwachting daalt de concentratie fijn stof de komende jaren verder.

3.6. Provinciaal beleid

3.6.1. Streekplan Limburg

Met het Streekplan voor de provincie Limburg, wordt het provinciale omgevingsplan Limburg (POL) bedoeld. In het kader van het POL is de bedrijfslocatie gelegen in een gebied welke is gekenmerkt als Ontwikkelingsruimte voor landbouw en toerisme met waarde P5b. Deze aanduiding ondersteunt de beoogde plannen. In het POL is de projectlocatie in het kader van de integrale stimulering gelegen in een gebied welke is aangemerkt als: Stimulering integrale ontwikkeling intensieve (landbouw) functies. Zie hiervoor figuur 12.



Figuur 12: Integrale stimuleringskaart

3.6.2. BOM+

BOM+ staat voor “Bouwkavel op Maat plus” en is een regeling op het gebied van de ruimtelijke ordening gericht op het mogelijk maken van (agrarisch) bedrijfsontwikkeling en tegelijkertijd winst behalen in omgevingskwaliteit.

Middels BOM+ wordt de ondernemer gevraagd de effecten op de omgeving in beeld te brengen en tevens zijn bijdrage aan een verbetering van de omgevingskwaliteit. Deze bijdrage is te zien als een tegenprestatie voor eventuele negatieve effecten van de ingreep. In het geval van waarvoor een bestemmingsplanwijziging benodigd is, zoals in het geval bij Mts. van Rooij, dienen alle bestanddelen van het basispakket plus langs gelopen te worden en te worden beoordeeld óf en in welke mate deze van toepassing zijn.

Daar in de situatie zoals bij Mts. van Rooij sprake is van een wijziging van een bestemmingsplan zal een bedrijfsontwikkelingsplan (BOP) opgesteld dienen te worden. In het BOP staan de plannen van de ondernemer beschreven met daarbij de effecten welke de uitvoering daarvan heeft op de omgeving en welke tegenprestatie hij kan en wil leveren. De concrete keuze van de mate en wijze van de bedrijfsontwikkeling en de tegenprestatie wordt bepaald in overleg tussen ondernemer en gemeente.

3.6.3. Reconstructieplan Noord- en Midden-limburg

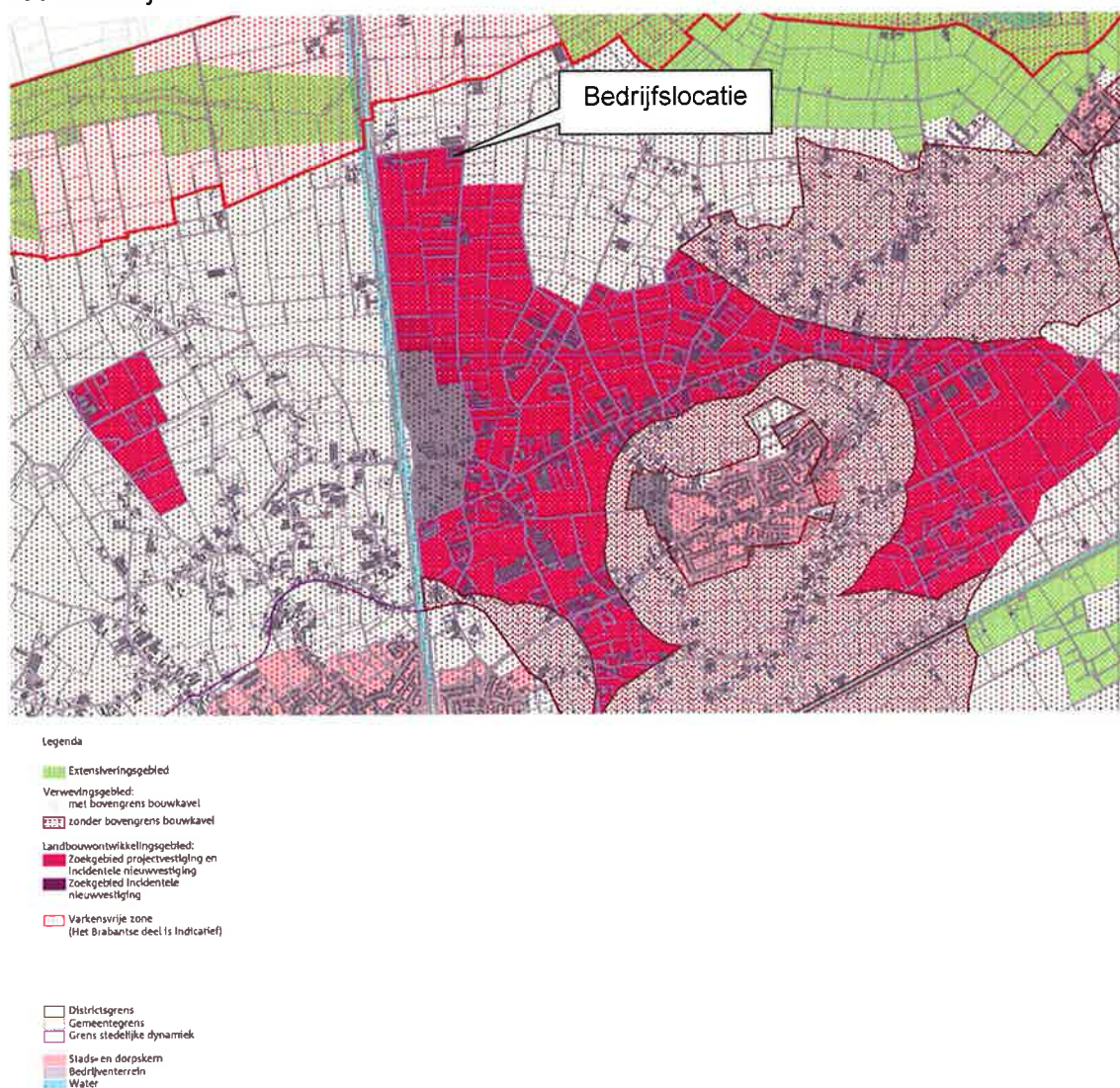
De Reconstructiewet levert het wettelijke kader voor de herinrichting van het landelijke gebied. Eén van de elementen hiervan is de integrale zonering van het buitengebied. Bij integrale zonering wordt onderscheid gemaakt tussen:

- Zoekgebied landbouwontwikkelingsgebieden: Zoekgebied landbouwontwikkelingsgebieden zijn voor grootschalige, intensieve of gebouwgebonden vormen van landbouw. Natuur en recreatie zijn ondergeschikt aan de landbouwfunctie. Natuurwaarden komen niet of in mindere mate voor en het gebied is nu al geschikt en belangrijk voor de landbouw.
- Verwevingsgebieden: Een verwevingsgebied is gericht op mogelijkheden voor landbouw, wonen, en natuur, landschap en recreatie en toerisme. Deze waarden komen al voor of zijn makkelijk te ontwikkelen. In een verwevingsgebied is hervestiging of uitbreiding van intensieve veehouderij mogelijk mits niet strijdig met andere functies in het gebied. In verwevingsgebieden komen dezelfde soort waarden voor als in extensiveringsgebieden, maar met een lagere kwaliteit of omvang. In het verwevingsgebied liggen veel sterke landbouwbedrijven.
- Extensiveringsgebied: Doel van de extensiveringsgebieden is het behouden en versterken van waarden op het gebied van water, bodem, natuur, bos, landschap en cultuurhistorie.
Daarnaast is er ruimte voor wonen (op bestaand locaties), grondgebonden

landbouw, kleinschalige en extensieve recreatie. Uitbreiding of vestiging van intensieve veehouderij is niet mogelijk.

Het onderhavige bedrijf is gelegen in een Landbouwwontwikkelingsgebied welke wordt aangewezen als 'zoekgebied projectvestiging en incidentele nieuwvestiging' in het kader van het Reconstructieplan.

Bij het opstellen van het reconstructieplan is een m.e.r. procedure gevolgd waaruit voornoemde gebied als beste gebied voor grootschalige ontwikkeling is aangemerkt. Figuur 13 geeft een overzicht van de bovenvermelde zonering van intensieve veehouderijen.

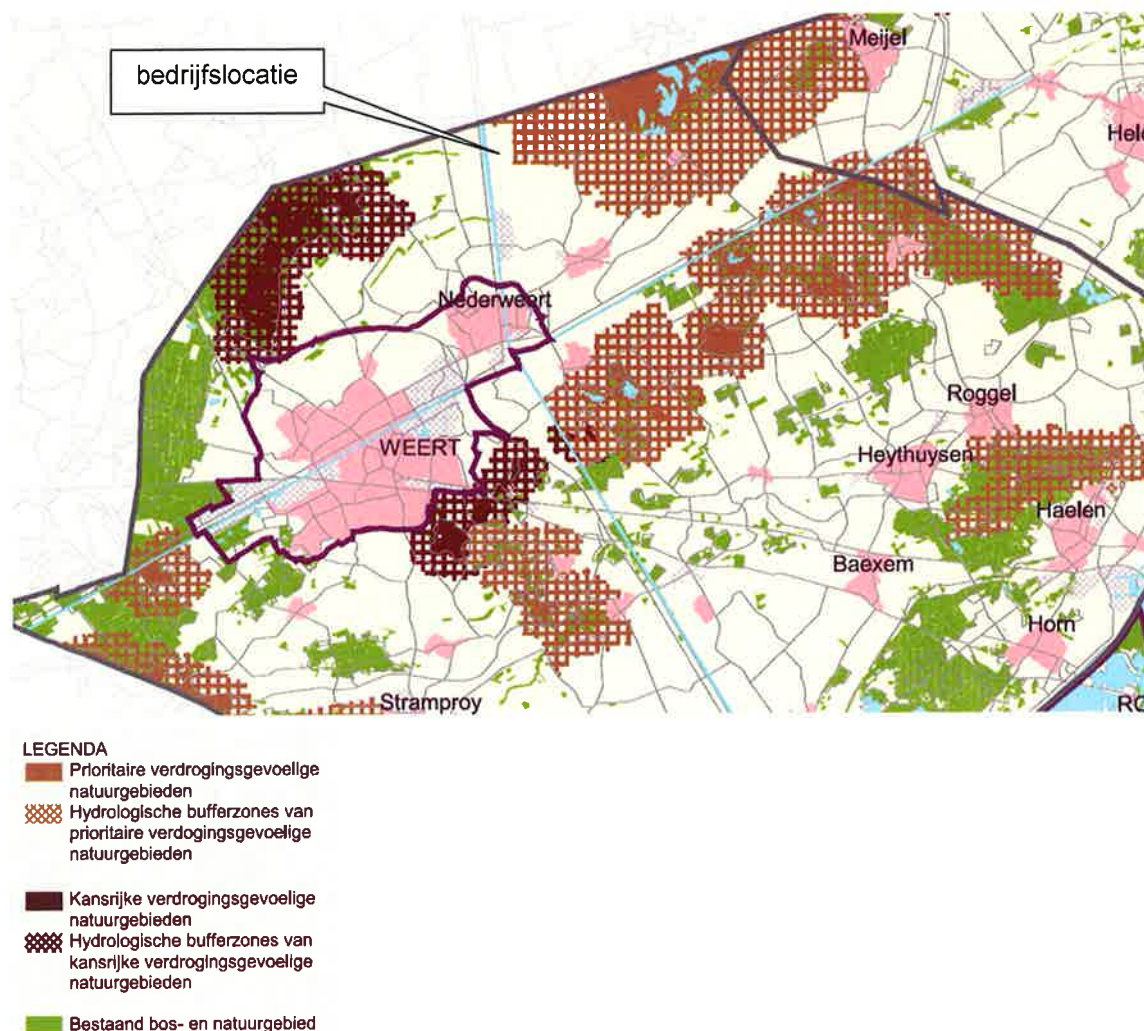


Figuur 13: integrale zonering reconstructieplan

3.6.4. Bodem en water

Waterkwantiteit

De planlocatie is gelegen in een gebied welke niet wordt aangemerkt als een verdrogingsgevoelig natuurgebied of een bufferzone daarvan, zie figuur 14.



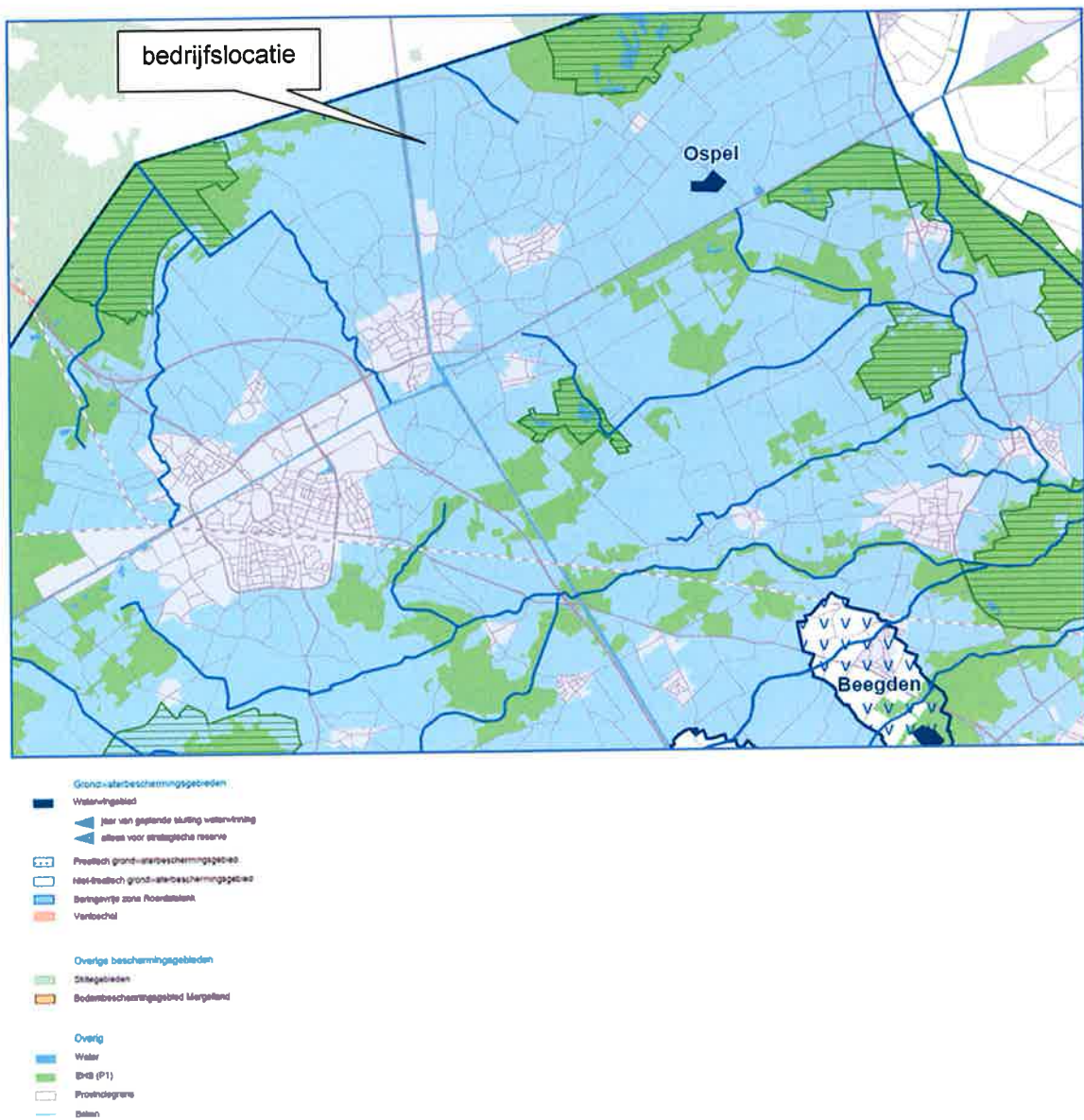
Figuur 14: verdrogingsgevoelige gebieden

Geologie

De geologische bescherming van diepe grondwatervoorraden wordt geboden door van nature afschermdende lagen (kleilagen) zo veel mogelijk in tact te laten. De Roerdalslenk is daarom als boringsvrije zone aangewezen, waarbij het verboden is boringen te verrichten diepte dan 30 meter. Ten behoeve van behoud van de geologische bescherming worden nieuwe diepe onttrekkingen in de Roerdalslenk en de Venloschol ten behoeve van beregning verboden en geldt voor overige toepassingen in de Roerdalslenk en de Venloschol een vergunningplicht, waarbij als uitgangspunt geldt dat nieuwe diepe onttrekkingen niet worden vergund (Verordening Waterhuishouding 2005). Maatregelen gericht op het behoud en verbetering van de

geologische bescherming van het diepe grondwater van de Roerdalslenk, Venloschol en delen van Zuid-Limburg zijn uitgewerkt in het Beleidskader Diepe boringen en onttrekkingen (2006).

De bedrijfslocatie is gelegen in de boringsvrije zone van de Roerdalslenk, zie figuur 15. Op de locatie is geen vergunningen of ontheffing verleend met betrekking tot onttrekking van grondwater. In de voorgenomen situatie zullen geen boringen verricht worden met een diepte van 30 meter of meer.



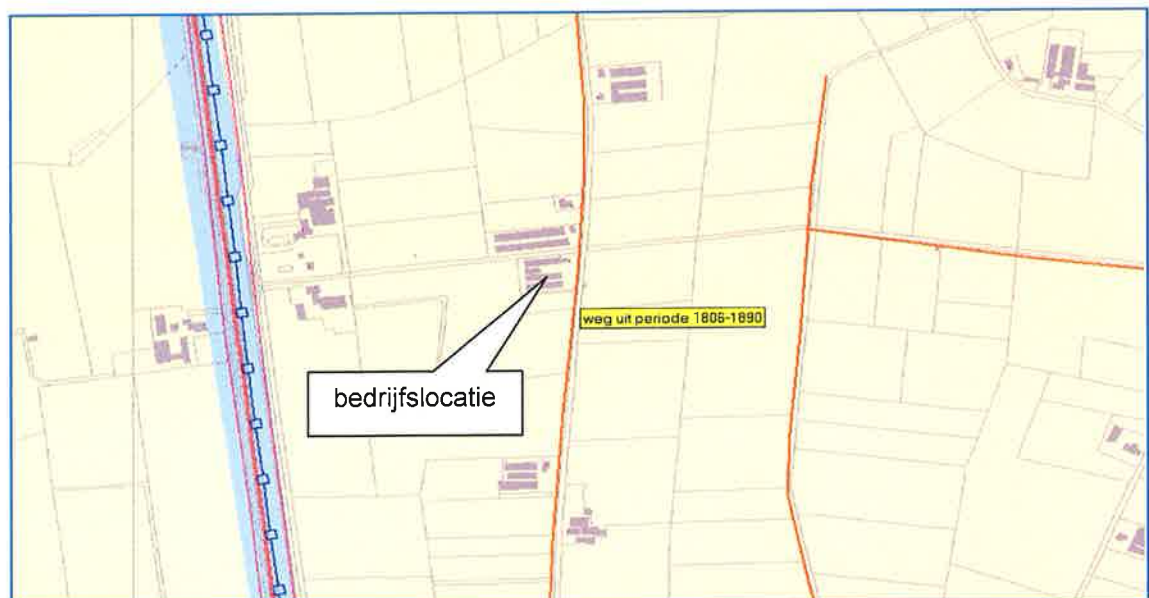
Figuur 15: Kristallen waarden POL 2006

3.6.5. Cultuurhistorische, archeologische en aardkundige waarden

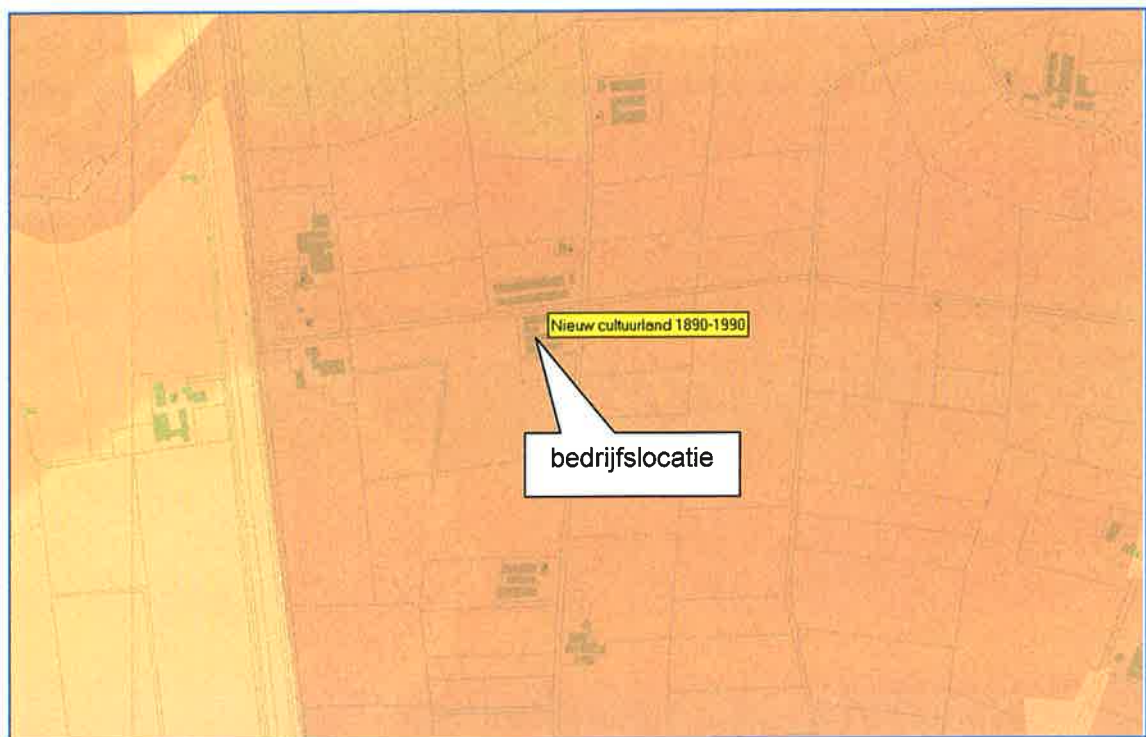
Cultuurhistorische waarden

Bij ruimtelijke ontwikkeling in het landelijk en stedelijk gebied geldt de herkenbaarheid van de cultuurhistorische identiteit als uitgangspunt. De hoofdlijnen van en de

samenhang tussen cultuurhistorische patronen in het landschap dienen geaccentueerd te worden. Behoud in inpassing van de cultuurhistorische waarden worden primair nagestreefd in gebieden met cultuurhistorische betekenis. Dit betreft gebieden die door het Rijk in de Nota Belvédère aangegeven zijn en gebieden die op basis van de aanwezige waarden op het gebied van archeologie, historische geografie en historische bouwkunst van provinciaal belang zijn. De bedrijfslocatie is gelegen in een gebied aangemerkt als nieuw cultuurland 1890-1990 en bevat enkel cultuurhistorische elementen, zie figuur 16 en 17.



Figuur 16: Cultuurhistorische elementen²⁶

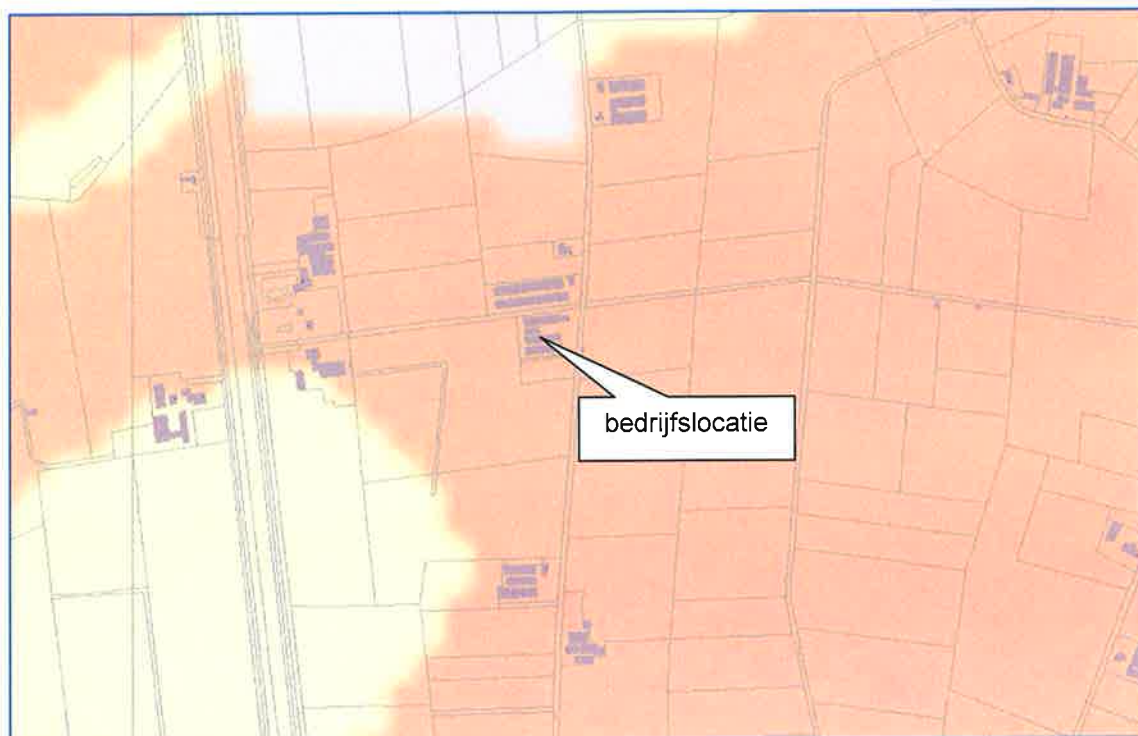


Figuur 17: Cultuurlandschap

Archeologische waarden

Uitgangspunt is het archeologische erfgoed in situ te beschermen op Europees niveau, daarvoor is door het Rijk het Verdrag van Malta ondertekend en zijn verplichtingen aangegaan. Bij ruimtelijke ontwikkelingen dienen bij archeologische waardevolle terreinen en gebieden met een (middel)hoge verwachtingswaarde de archeologische waarden door middel van een vooronderzoek in kaart te worden gebracht.

De bedrijfslocatie kent een indicatieve archeologische waarde die bestaat uit een middel hoge archeologische verwachtingswaarde, zie figuur 18.



Archeologische verwachtingswaarde

- Laag
- Middel
- Hoog

Figuur 18: Cultuurhistorische waardenkaart

In gebieden met een (middel)hoge archeologische verwachtingswaarde, zoals deze is weergegeven op de Cultuurhistorische Waardenkaart (CHW) dienen door middel van vooronderzoek de archeologische waarden in beeld te worden gebracht zoals beschreven in het streekplan van de provincie.

Ruimtelijke ontwikkelingen zijn mogelijk, mits door middel van archeologisch vooronderzoek in beeld wordt gebracht of daadwerkelijk archeologische waarden aanwezig en er voldoende garanties zijn dat eventuele archeologische waarden ter plekke behouden zullen blijven (behoud in situ). Dit betekent dat uitbreiding van bestaande vestigingen alleen kan geschieden wanneer rekening wordt gehouden met de archeologische waarden. Bij uitbreiding van het bouwblok geldt voor archeologische waarden dat deze geconsolideerd dienen te worden. Het archeologisch waardevol terrein wordt ingericht, ingepast of ingesloten als groenstructuur binnen het plangebied of archeologie-vriendelijk overbouwd.

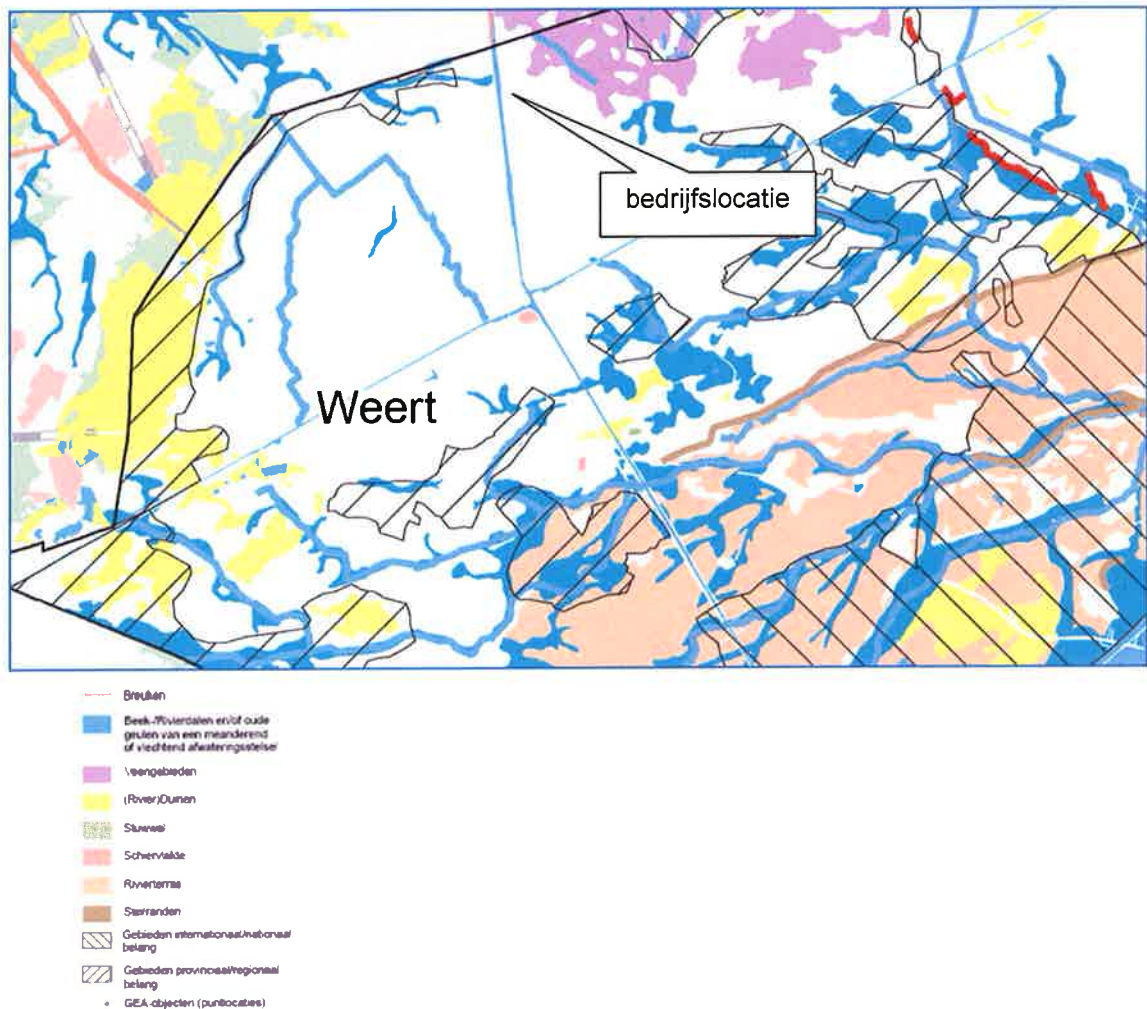
Historische bouwkunst

De bedrijfslocatie is niet gelegen in de nabijheid van objecten waarbij sprake is van historische bouwkunst.

Aardkundige waarden

Gestreefd wordt naar het zichtbaar en begrijpelijk laten van de ontstaansgeschiedenis van het aardoppervlak voor de toekomstige generaties. Bij delen van (inter)nationale betekenis is behoud en zichtbaarheid van de aardkundige aarden uitgangspunt bij ruimtelijke ontwikkelingen. Voor waarden van provinciaal en regionaal niveau geldt een zorgvuldige inpassing als uitgangspunt. De geologische en aardwetenschappelijk waardevolle objecten dienen veiliggesteld te worden.²⁷

Onderstaande figuur geeft een overzicht weer van de bedrijfslocatie met betrekking tot aardkundige waarden.



Figuur 19: Aardkundige waarden

27 Provinciaal Omgevingsplan Limburg, (2001) Provincie Limburg

3.7. Gemeentelijk beleid

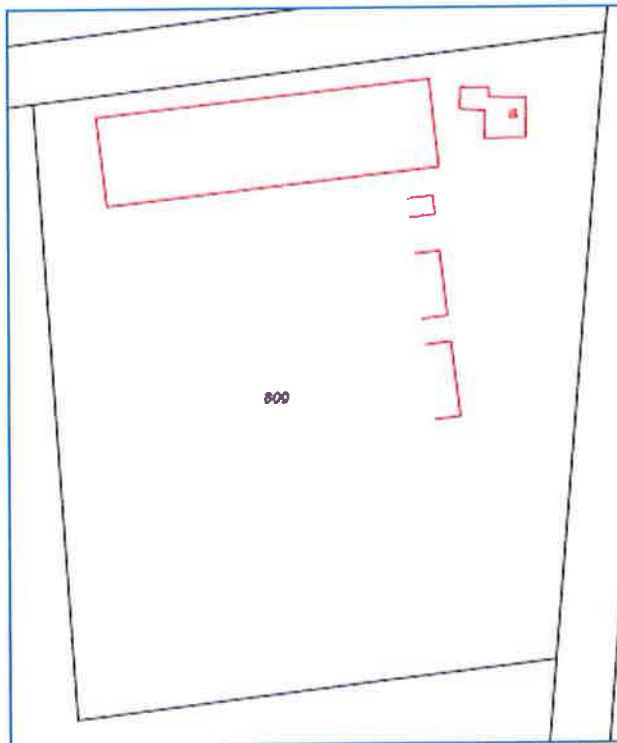
3.7.1. Vergunning Wet milieubeheer

Voor de aanpassing van het bedrijf dient te worden beschikt over een vergunning in het kader van de Wet milieubeheer. Verlening hiervan kan direct na acceptatie van het MER plaatsvinden. In de m.e.r.-procedure worden de gevolgen voor het milieu systematisch in beeld gebracht. Het spreekt voor zich dat de resultaten uit het MER in grote mate het besluit op de aanvraag om een milieuvergunning bepalen.

3.7.2. Bestemmingsplan

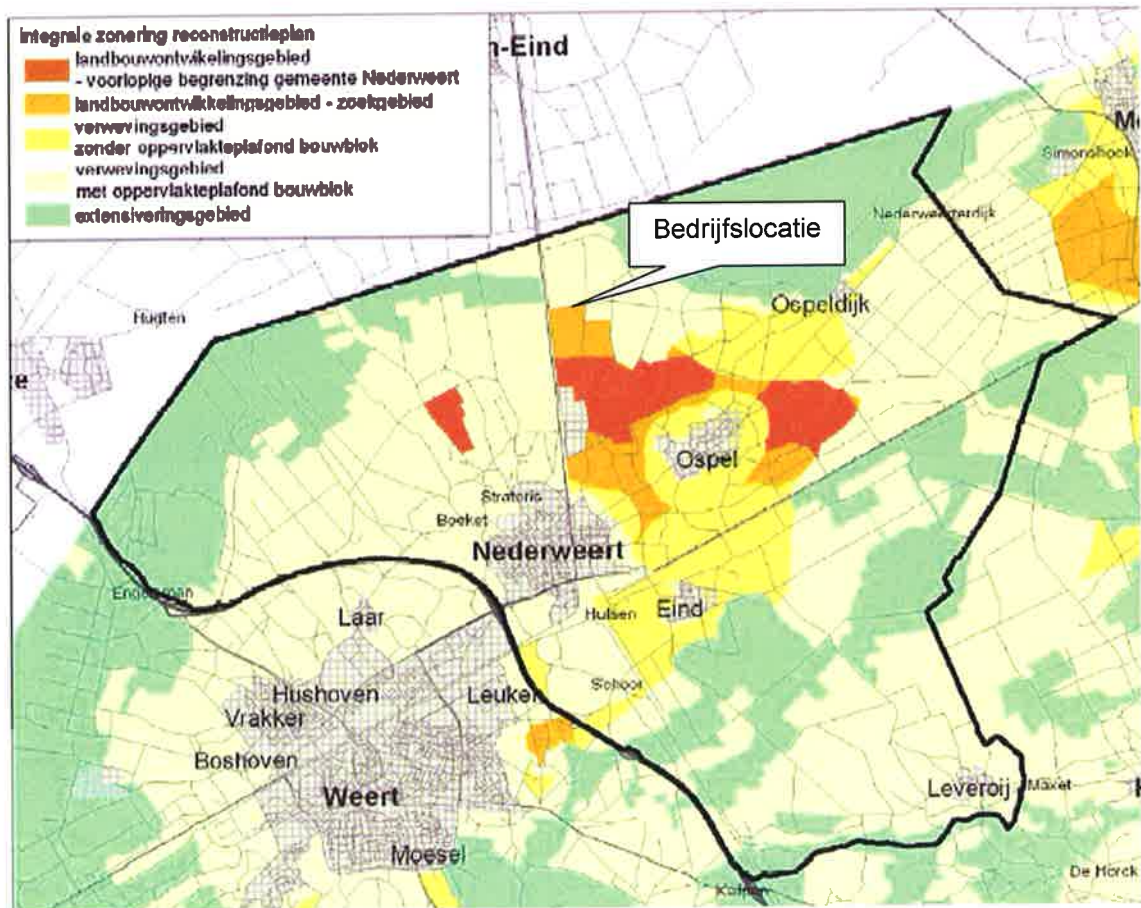
De locatie ligt in een gebied waarvoor het bestemmingsplan "Buitengebied" van de gemeente Nederweert van toepassing is. Het onderhavige perceel is gelegen op gronden welke de bestemming "Agrarisch gebied met landschappelijke openheid" hebben.

Om de beoogde bedrijfsoprichting te kunnen realiseren is een partiële bestemmingsplanwijziging nodig daar de uitbreiding niet geheel in het huidige bouwblok past. In onderstaande kadastrale kaart is het huidige bouwblok gesitueerd. In de nieuwe situatie zal voor het gehele perceel met Sectie M nr. 809 van de gemeente Nederweert een bouwblok worden aangevraagd.



Figuur 20: Bouwblok kadastrale kaart

De gemeente Nederweert is in voorbereiding met een nieuw bestemmingsplan buitengebied. In het nieuwe bestemmingsplan wordt ook het landbouwontwikkelingsgebied opgenomen. De kaart met de huidige zones van het reconstructieplan van de gemeente Nederweert geeft weer dat het onderhavige bedrijf is gelegen in een gebied dat wordt aangemerkt als zoekgebied landbouwontwikkelingsgebied, zie figuur 21.



Figuur 21: integrale zonering reconstructie plan gemeente Nederweert

3.7.3. Bouwvergunning

Na het doorlopen van de benodigde procedures in het kader van de Wet milieubeheer en de Wet Ruimtelijke Ordening, dient er een bouwvergunning te worden verleend. Het bouwplan zal tevens ter beoordeling dienen te worden voorgelegd aan de Welstandsadviescommissie. Op grond van artikel 52 van de Woningwet wordt een beslissing betreffende een bouwvergunning aangehouden, totdat wordt beschikt over een verleende milieuvergunning.

4. Gevolgen voor het milieu

In het MER zullen de positieve en negatieve effecten van verschillende alternatieven worden beschreven.

Naast het voorkeursalternatief met een combiluchtwassysteem BWL 2006.14 worden de volgende alternatieven in het MER onderzocht.

Alternatief		kg NH ₃ / dierplaats/jaar	OU _E /s/dier
Voorkeursalternatief	Combiluchtwassysteem BWL 2006.14	0,53	6,9
Alternatief 1	Combiluchtwassysteem BWL 2006.14 met verhoging van emissiepunt	0,53	6,9
Alternatief 2	Emissiearm huisvestingssysteem in combinatie met een combiluchtwassysteem BWL 2006.14	0,18*	5,37*
Alternatief 3	Combiluchtwassysteem BWL 2006.15	1,05	4,6

* Berust op aannames, combinatie van een bouwkundig emissiearm stalsysteem met een gecombineerd luchtwassysteem is niet opgenomen in de Wet geurhinder en veehouderij.

Tabel 1: alternatieven stalsystemen

Bij Alternatief 2 wordt naast het gecombineerd luchtwassysteem (BWL 2006.14) een bouwkundig emissiearm stalsysteem toegepast (Stalsysteem BB 99.02.070 / RAV D 3.2.7.2.1; mestkelders met (water- en) mestkanaal, met roosters anders dan metalen driekant op het mestkanaal, emitterend mestoppervlak maximaal 0,18 m² per dierplaats) De berekening van de ammoniak- en geuremissie hiervan is weergegeven in onderstaande tabel.

	Stalsysteem BB 99.02.070	Reductie stalsysteem BWL 2006.14	Emissie combinatie stalsystemen
Ammoniakemissie	1,2 NH ₃ /dierplaats/jaar	85 %	0,18 NH ₃ /dierplaats/jaar
Geuremissie	17,9 OU _E /s/dier	70 %	5,37 OU _E /s/dier

Tabel 2: Ammoniak- en geuremissie alternatief 2

De effecten van de verschillende alternatieven worden op een aantal aspecten uitgewerkt, waarna na vergelijking van de alternatieven het Meest Milieuvriendelijke alternatief wordt bepaald.

Onderstaand worden de aspecten genoemd welke beschreven worden in het MER. Indien uit de inspraak blijkt dat er nog andere belangrijke effecten zijn, zullen deze eveneens in het MER beschreven worden.

4.1. Ammoniak

De aanpassing van het bedrijf leidt tot een verlaging van de ammoniakemissie en –depositie in het plangebied. Het bijbehorende berekeningsjournaal is als bijlage toegevoegd. In het MER wordt dit nader toegelicht. De (gewijzigde) Wav en het Besluit ammoniakemissie huisvesting veehouderijen vormen het wettelijk kader.

4.2. Geur

Het initiatief leidt tot een afname van geurbelasting. Het bijbehorende berekeningsjournaal is als bijlage toegevoegd. In de vigerende situatie is sprake van een overbelaste situatie. De Wet geurhinder en veehouderij schrijft voor dat bij een overbelaste situatie een geurbelastingreducerende maatregel toegepast kan worden.

4.3. Natuur

In het MER wordt de invloed van emissie via bodem, lucht en water op gevoelige objecten als flora en fauna en ecosystemen beschreven. Toetsing vindt plaats aan de hand van de Flora- en Faunawet, Natuurbeschermingswet 1998 en Vogel- en Habitatrichtlijn, voor zover niet opgenomen in de Natuurbeschermingswet 1998. In het MER zal getoetst worden of de wijziging van de varkenshouderij significante effecten kan opleveren op de habitat- en vogelrichtlijngebieden.

4.4. Fijn stof

In het MER wordt een beschrijving gegeven van de stofemissie bij de diverse alternatieven. Op basis van de meest recente gegevens over fijn stof-emissie bij varkenshouderijen zal een kwantitatieve toets aan het Besluit luchtkwaliteit 2005 worden uitgevoerd.

4.5. Bodem en water

Beschreven zal worden op welke wijze verontreinigende stoffen in bodem, grondwater en oppervlaktewater kunnen komen. Ook wordt aangegeven hoe dit voorkomen gaat worden. Hierbij wordt onder andere ingegaan op de opslag en afvoer van dierlijke mest en de opslag van milieugevaarlijke stoffen. Ook het waterverbruik wordt opgenomen in het MER. Het waterverbruik zal circa 20.000 m³ per jaar bedragen.

4.6. Energie

In het MER wordt aandacht besteed aan het energieverbruik bij de verschillende alternatieven. Het energieverbruik zal circa 300.000 kWh bedragen. Een noodstroomaggregaat zal geplaatst worden als preventiemaatregel bij uitval van elektriciteit.

4.7. Geluid/verkeer

De factoren die een bijdrage leveren aan de geluidsproductie zijn: ventilatoren, het verpompen van mest en de transportbewegingen van en naar de inrichting ten behoeve van de afvoer van mest, aanvoer van voeders en het laden en lossen van dieren. Om de eventuele geluidshinder zoveel mogelijk te beperken wordt er in de bedrijfsvoering rekening mee gehouden dat de transportbewegingen zoveel mogelijk in de dagperiode plaatsvinden. Alle geluidsbronnen van het bedrijf zullen zoveel mogelijk afgeschermd worden waardoor het brongeluid direct gedempt wordt.

Indirecte hinder, welke niet rechtstreeks voortvloeit uit de inrichting, maar wel kan worden toegeschreven aan de aanwezigheid van de inrichting, is aan de orde. Het (vracht)verkeer van en naar de inrichting is gezien de bedrijfsvoering en het aantal transportbewegingen voor woningen in de omgeving, herkenbaar als afkomstig vanuit de inrichting. Overeenkomstig de 'Handreiking Industrielawaai en Vergunningverlening' kenmerkt de omgeving van de inrichting zich als 'landelijke omgeving'. Hiervoor zijn de volgende richtwaarden van toepassing:

	Dag	Avond	Nacht
Langtijdgemiddeld beoordelingsniveau $L_{A,r,LT}$	40 dB(A)	35 dB(A)	30 dB(A)

Tabel 3: Richtwaarden landelijke omgeving

Een akoestisch onderzoek zal deel uitmaken van de aanvraag voor een vergunning Wet milieubeheer en het MER.

4.8. Veiligheid en risico's

Naast de gevolgen voor het milieu zal het aspect veiligheid en risico's op ongevallen met betrekking tot de opslag van gevaarlijke stoffen, uitval van elektriciteit en overige risico's uitvoerig worden besproken in het MER.

5. Conclusie

Op grond van het Besluit milieu-effectrapportage 1994 is beschreven welke aspecten beoordeeld gaan worden in het MER. Centraal staat hierbij de vraag of en in welke mate de aanpassing van het bedrijf gevolgen heeft voor het milieu.

Op basis van de onderhavige MER startnotitie ingevolge artikel 7.4. van de Wet milieubeheer, inzake de aanpassing van de inrichting van de varkensfokkerij en -houderij gelegen aan de Eindhovensebaan 15 te Nederweert, kan worden geconcludeerd dat een MER als bedoeld in artikel 7.2 van de Wet milieubeheer vereist is.

Vastgesteld is dat in totaliteit gezien de door het bedrijf veroorzaakte milieubelasting afneemt en in het kader van de vigerende wetgeving, vergunningverlening tot de mogelijkheden behoort. De effecten die de bouw van de stallen op de directe omgeving hebben zijn inpasbaar en acceptabel.

Keldonk (gemeente Veghel),
6 november 2007



ing. A.W.M. Reijnders
Drieweg Advies BV
adviseur

voor akkoord:



A.H.M. van Rooij
Initiatiefnemer

Bijlage 1 Rapportage ammoniak

Naam van de berekening: Vigerende situatie

Gemaakt op: 30-10-2007 15:11:54

Zwaartepunt X: 180,700 Y: 370,100

Cluster naam: Rooij, Eindhovensebaan 15 te Nederweert vigerend

Berekende ruwheid: 0,20 m

Emissie Punten:

Volgnr.	BronID	X-coord.	Y-coord.	Hoogte	Gem.geb. hoogte	Diam.	Uittr. snelheid	Emissie
1	Bron 1	180 738	370 040	3,4	3,4	0,5	4,00	2 355
2	Bron 2	180 734	370 040	3,4	3,3	0,5	4,00	1 575
3	Bron 3	180 714	370 068	4,3	3,3	0,5	4,00	294
4	Bron 4	180 731	370 087	3,4	3,3	0,5	4,00	3 063

Gevoelige locaties:

Volgnummer	Naam	X coördinaat	Y coördinaat	Depositie
1	Groote Peel	183 145	371 162	9,93
2	Weerterbos	177 038	369 735	3,12
3	Sarsven en De Banen	183 215	365 177	2,07

Details van Emissie Punt: Bron 1 (87)

Volgnr.	Code	Type	Aantal	Emissie	Totaal
---------	------	------	--------	---------	--------

Details van Emissie Punt: Bron 2 (88)

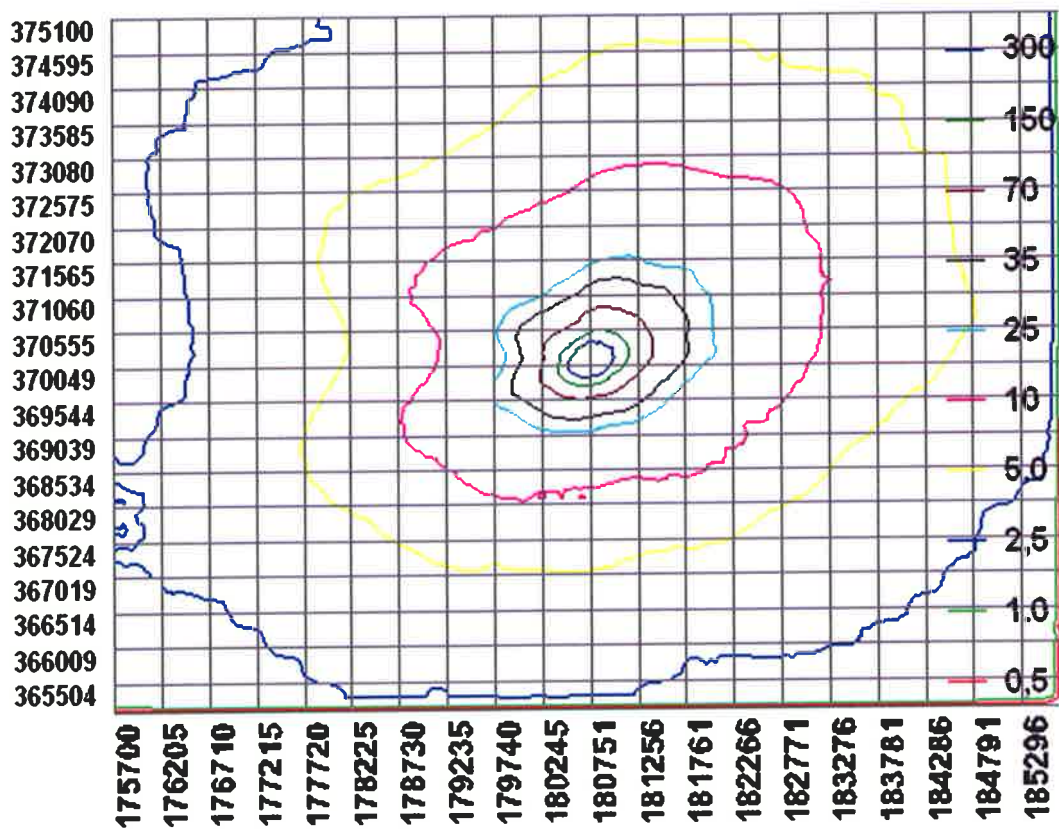
Volgnr.	Code	Type	Aantal	Emissie	Totaal
---------	------	------	--------	---------	--------

Details van Emissie Punt: Bron 3 (89)

Volgnr.	Code	Type	Aantal	Emissie	Totaal
---------	------	------	--------	---------	--------

Details van Emissie Punt: Bron 4 (90)

Volgnr.	Code	Type	Aantal	Emissie	Totaal
---------	------	------	--------	---------	--------



Naam van de berekening: Voorkeursalternatief

Gemaakt op: 30-10-2007 15:32:26

Zwaartepunt X: 180,700 Y: 370,000

Cluster naam: Rooij, Eindhovensebaan 15 te Nederweert vka

Berekende ruwheid: 0,20 m

Emissie Punten:

Volgnr.	BronID	X-coord.	Y-coord.	Hoogte	Gem.geb. hoogte	Diam.	Uittr. snelheid	Emissie
1	Bron 1	180 702	370 050	9,0	7,4	3,5	4,50	2 584
2	Bron 2	180 704	370 004	9,0	7,4	3,5	4,50	2 584

Gevoelige locaties:

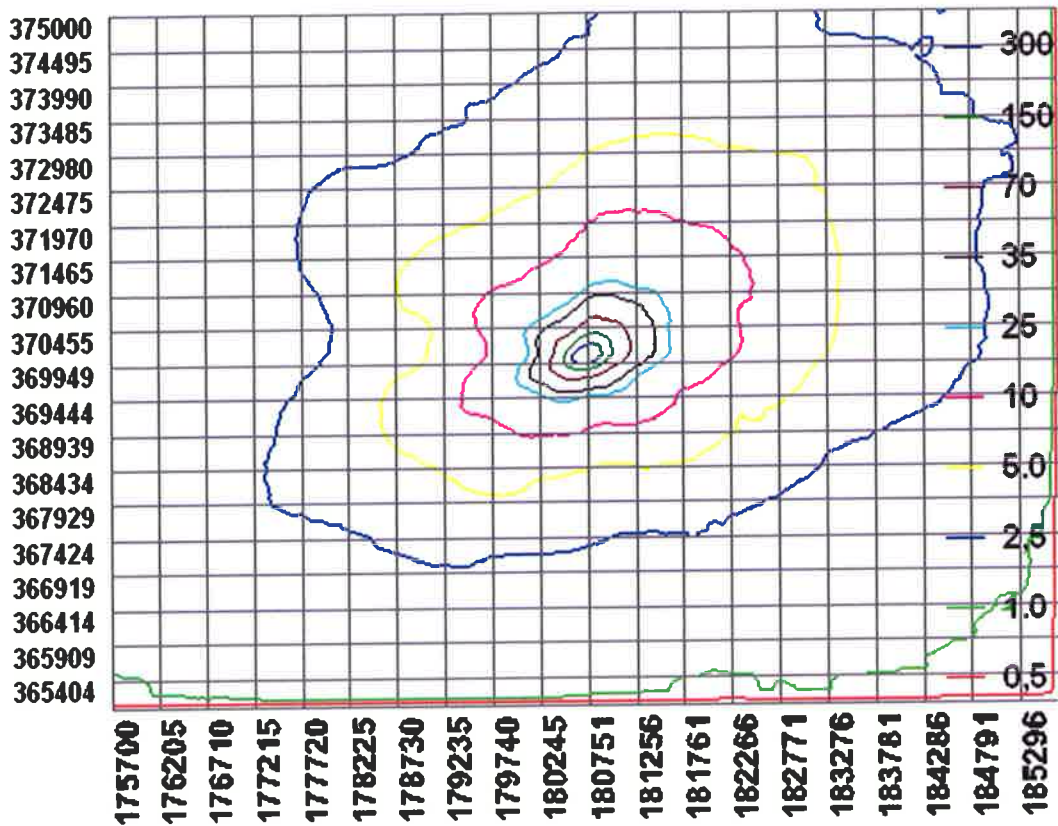
Volgnummer	Naam	X coördinaat	Y coördinaat	Depositie
1	Groote Peel	183 145	371 162	5,50
2	Weerterbos	177 038	369 735	1,75
3	Sarsven en De Banen	183 215	365 177	0,96

Details van Emissie Punt: Bron 1 (99)

Volgnr.	Code	Type	Aantal	Emissie	Totaal
---------	------	------	--------	---------	--------

Details van Emissie Punt: Bron 2 (100)

Volgnr.	Code	Type	Aantal	Emissie	Totaal
---------	------	------	--------	---------	--------



Bijlage 2 Rapportage geur

Naam van de berekening: Vigerend

Gemaakt op: 17-10-2007 11:17:45

Rekentijd: 0:00:06

Naam van het bedrijf: Rooij van, Eindhovensebaan 15 te Nederweert vigerend

Berekende ruwheid: 0,080 m

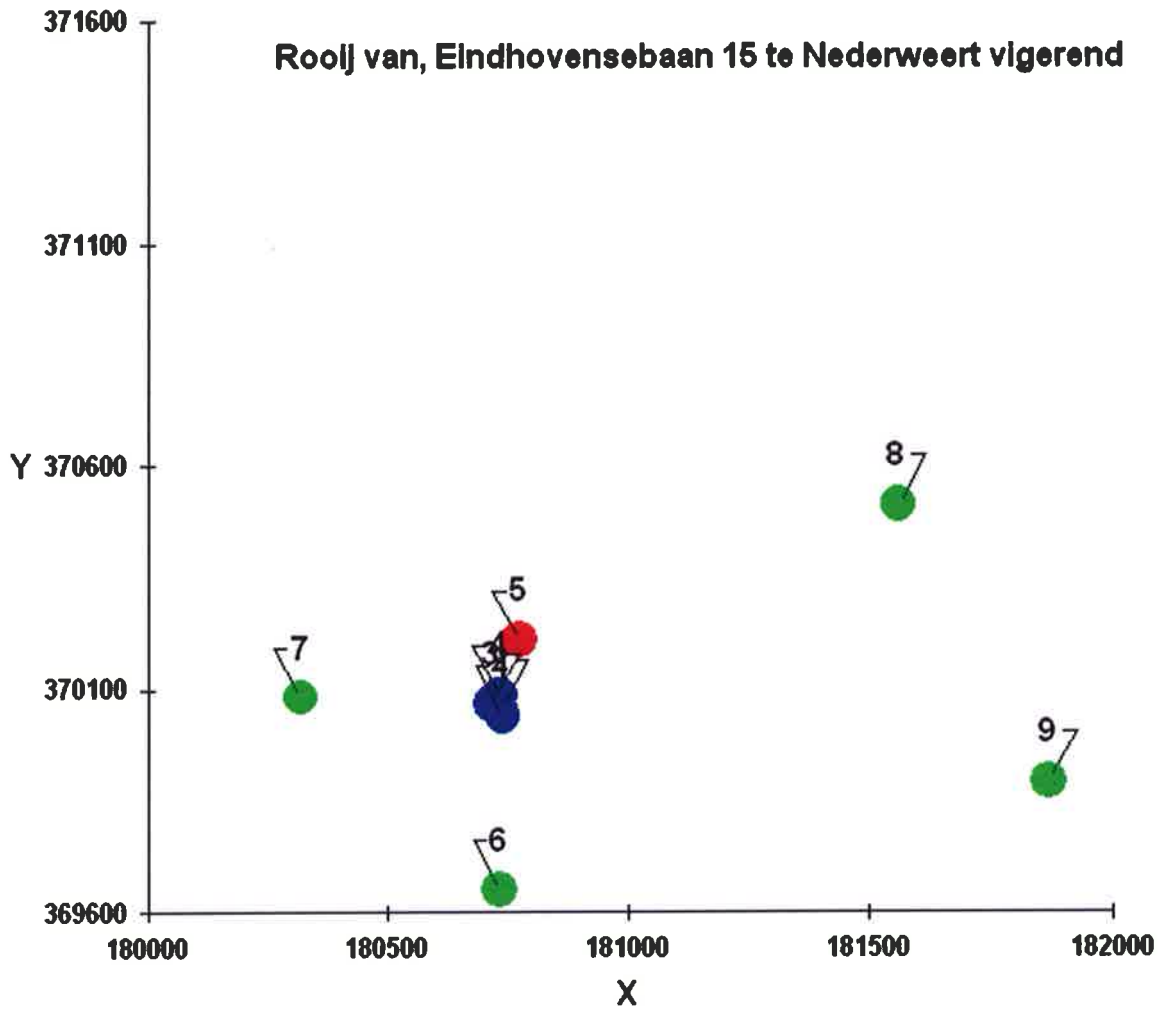
Meteo station: Eindhoven

Brongegevens:

Volgnr.	BronID	X-coord.	Y-coord.	EP Hoogte	Gem.geb. hoogte	EP Diam.	EP Uitr. snelh.	E-Aanvraag
1	Bron 1	180 738	370 040	3,4	3,4	0,5	4,00	18 055
2	Bron 2	180 734	370 054	4,3	3,3	0,5	4,00	12 075
3	Bron 3	180 714	370 068	4,3	3,3	0,5	4,00	1 309
4	Bron 4	180 731	370 087	3,4	3,3	0,5	4,00	25 364

Geur gevoelige locaties:

Volgnummer	GGLID	Xcoördinaat	Ycoördinaat	Geurnorm	Geurbelasting
5	Eindhovensebaan 17	180 774	370 209	14,00	34,97
6	Eindhovensebaan 13	180 733	369 648	14,00	5,48
7	Zuidhoeve 1	180 317	370 082	14,00	4,17
8	Ommelpad 38	181 558	370 511	14,00	2,38
9	Ommelpad 11A	181 869	369 892	14,00	1,57



Naam van de berekening: Vigerend op combiluchtwassysteem

Gemaakt op: 17-10-2007 13:19:30

Rekentijd: 0:00:06

Naam van het bedrijf: Rooij van, Eindhovensebaan 15 te Nederweert vigerend

Berekende ruwheid: 0,080 m

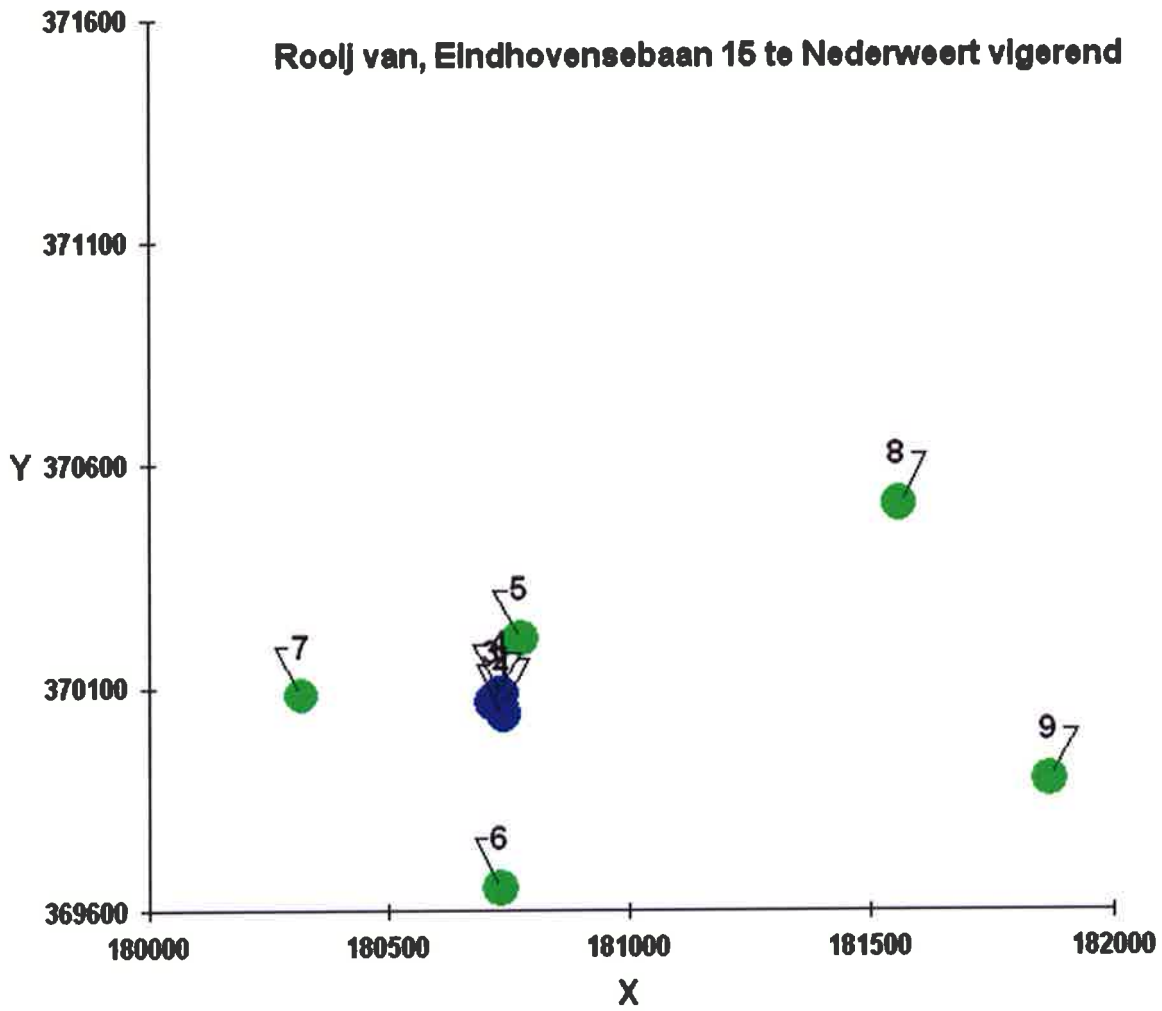
Meteo station: Eindhoven

Brongegevens :

Volgnr.	BronID	X-coord.	Y-coord.	EP Hoogte	Gem.geb. hoogte	EP Diam.	EP Uitr. snelh.	E-Aanvraag
1	Bron 1	180 738	370 040	3,4	3,4	1,4	4,50	5 417
2	Bron 2	180 734	370 054	4,3	3,3	1,1	4,50	3 623
3	Bron 3	180 714	370 068	4,3	3,3	0,6	4,50	392
4	Bron 4	180 731	370 087	3,4	3,3	1,7	4,50	7 590

Geur gevoelige locaties:

Volgnummer	GGLID	Xcoördinaat	Ycoördinaat	Geurnorm	Geurbelasting
5	Eindhovensebaan 17	180 774	370 209	14,00	10,56
6	Eindhovensebaan 13	180 733	369 648	14,00	0,58
7	Zuidhoeve 1	180 317	370 082	14,00	0,68
8	Ommelpad 38	181 558	370 511	14,00	0,43
9	Ommelpad 11A	181 869	369 892	14,00	0,25



Naam van de berekening: BWL 2006.14

Gemaakt op: 17-10-2007 13:23:26

Rekentijd: 0:00:03

Naam van het bedrijf: Rooij van, Eindhovensebaan 15 te Nederweert

Berekende ruwheid: 0,080 m

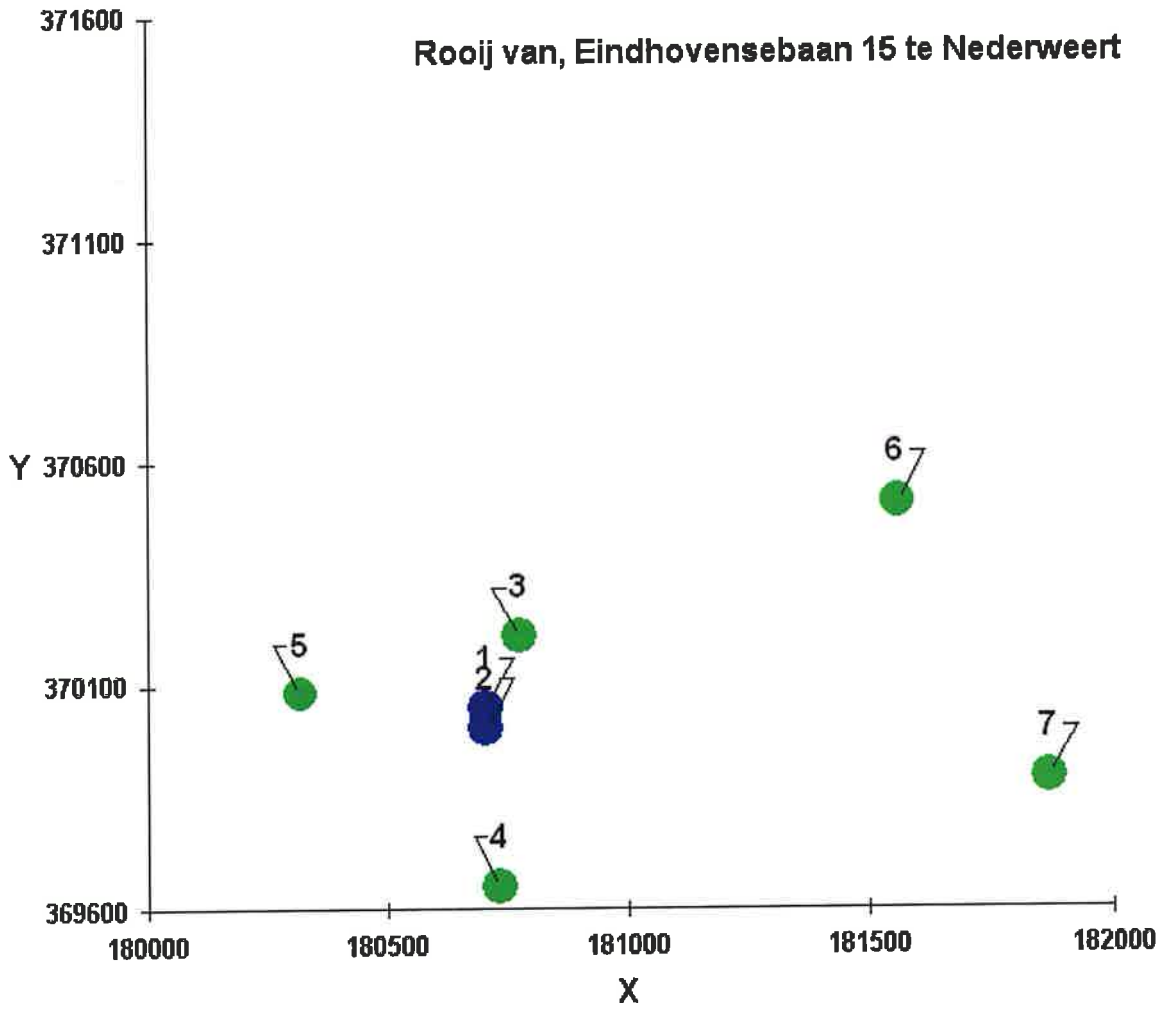
Meteo station: Eindhoven

Brongegevens :

Volgnr.	BronID	X-coord.	Y-coord.	EP Hoogte	Gem.geb. hoogte	EP Diam.	EP Uitr. snelh.	E-Aanvraag
1	Bron 1	180 702	370 050	9,0	7,4	3,5	4,50	33 638
2	Bron 2	180 704	370 004	9,0	7,4	3,5	4,50	33 638

Geur gevoelige locaties:

Volgnummer	GGLID	Xcoördinaat	Ycoördinaat	Geurnorm	Geurbelasting
3	Eindhovensebaan 17	180 774	370 209	22,76	22,48
4	Eindhovensebaan 13	180 733	369 648	14,00	2,72
5	Zuidhoeve 1	180 317	370 082	14,00	3,61
6	Ommelpad 38	181 558	370 511	14,00	1,64
7	Ommelpad 11A	181 869	369 892	14,00	1,05



Bijlage 3 Plattegrondtekening