

Bijlage: Overzicht richtlijnen

Nuon Warmteleidingen Centrale Diemen –Almere Poort

Standaard richtlijnen

Op basis van inspraakreacties en het advies van de Commissie voor de milieueffectrapportage is met de betrokken ambtenaren een gezamenlijk voorstel voor standaard richtlijnen opgesteld.

Hierna vindt u:

- de standaard richtlijnen, zoals vastgesteld door de gemeente Diemen
- per bevoegd gezag informatie over eventuele wijzigingen in de vastgestelde richtlijnen;

Bevoegd gezag	Vastgesteld op	Eventuele wijzigingen t.o.v. standaard richtlijnen
Gemeente Diemen	23 april 2009	vastgestelde richtlijnen conform gezamenlijk ambtelijk voorstel (standaard richtlijnen)
Gemeente Naarden	27 mei 2009	geen wijzigingen
Gemeente Muiden	25 juni 2009	aanvulling op de standaardrichtlijnen: het onderzoeken van de mogelijkheid om de toekomstige woningen op het KNSF- terrein en de Bloemendalerpolder aan te sluiten op het SV - Warmwaternet en de beschrijving van de gevolgen daarvan.
Gemeente Almere	30 juni 2009	aanvullende zienswijzen die zijn ingediend tijdens de periode van terinzagelegging in Almere (deze terinzagelegging heeft circa 5 weken later plaatsgevonden dan in de overige drie gemeenten) zijn vermeld in de richtlijnen. De drie aanvullende zienswijzen: <ul style="list-style-type: none"> - Rijksdienst voor Archeologie, Cultuurlandschap en Monumenten - P. Vierveijzer - Prorail B.V.

Op onze website vindt u alle stukken over dit project, voor zover ze aan Bureau Energieprojecten zijn toegezonden. Dit betreft inspraak en adviezen en de richtlijnen met besluitvorming daaromtrent.

www.bureau-energieprojecten

klik in de navigatie op 'projecten' / 'Nuon warmteleidng'



Warmteleidingen voor stadsverwarming Centrale Diemen - Almere Poort

Richtlijnen voor het milieueffectrapport

Ambtelijk voorstel voor richtlijnen d.d. 4 maart 2009

INHOUDSOPGAVE

1. HOOFDPUNTEN VAN HET MER	
2. ACHTERGROND EN BESLUITVORMING	
2.1 Achtergrond en doel.....	
2.2 Beleidskader.....	
3. VOORGENOMEN ACTIVITEIT EN ALTERNATIEVEN.....	
3.1 Algemeen.....	
3.2 Referentiesituatie.....	
3.3 Varianten en alternatieven.....	
3.4 Meest milieuvriendelijke alternatief.....	
4. MILIEUGEVOLGEN.....	
4.1 Algemeen.....	
4.2 Geohydrologie, bodem en water.....	
4.3 Natuur.....	
4.4 landschap, cultuurhistorie (inclusief archeologie).....	
4.5 Overige milieuaspecten.....	
5. VERGELIJKING VAN ALTERNATIEVEN.....	
6. LEEMTEN IN INFORMATIE	
7. EVALUATIEPROGRAMMA	
8. SAMENVATTING VAN HET MER.....	

BIJLAGEN

1. Advies voor richtlijnen van de Commissie voor de m.e.r. (rapportnummer: 2184-68)
d.d. 6 februari 2009
[NOG ZELF TOEVOEGEN]
2. Lijst Ontvangen inspraakreacties en adviezen
3. Ontvangen inspraakreacties en adviezen
[NOG ZELF TOEVOEGEN]

1. HOOFDPUNTEN VAN HET MER

N.V. Nuon Warmte heeft het voornemen om tussen de elektriciteitscentrale te Diemen en Almere Poort warmwatertransportleidingen (aanvoer en retour) aan te leggen.

Voor de aanleg van de warmwaterleidingen moeten mogelijk bestemmingsplannen van de betrokken gemeenten (Muiden, Diemen, Almere, Naarden) worden herzien. Vanwege de mogelijke beïnvloeding van het Natura 2000-gebied Markermeer & IJmeer is een procedure voor een plan-milieueffectrapportage (m.e.r.) van toepassing. De initiatiefnemer heeft besloten de uitgebreidere procedure van een besluit-m.e.r. te volgen. Met het doorlopen van de besluit-m.e.r.-procedure wordt tevens invulling gegeven aan de procedurele eisen van een plan-m.e.r.-procedure. Ook inhoudelijk zal aan de vereisten van beide procedures worden voldaan.

De gemeenten Muiden, Diemen, Naarden en Almere zijn bevoegd gezag. Het Bureau Energieprojecten, ondergebracht bij SenterNovem¹, een agentschap van het ministerie van Economische Zaken, coördineert de bevoegde gezagen en betrokken bestuursorganen in de milieueffectrapportage.

Bij brief van 13 november 2008 is de Commissie voor de milieueffectrapportage in de gelegenheid gesteld om advies uit te brengen over de richtlijnen voor het milieueffectrapport (MER). De m.e.r.-procedure ging van start met de kennisgeving van de startnotitie in een aantal lokale weekbladen.

De Commissie voor de m.e.r. heeft haar advies uitgebracht op 6 februari 2009. Dit advies is opgesteld door een werkgroep van de Commissie voor de m.e.r., verder aangeduid als 'Commissie'. Het advies is bedoeld om aan te geven welke informatie het MER moet bieden om het milieubelang volwaardig in de besluitvorming mee te wegen. De Commissie bouwt in haar advies voort op de startnotitie. Dat wil zeggen dat dit advies niet zelfstandig leesbaar is, maar in combinatie met de startnotitie moet worden gelezen.

Via Bureau Energieprojecten, SenterNovem, heeft de Commissie kennis genomen van de inspraakreacties en adviezen². Dit advies verwijst naar een reactie als die nieuwe inzichten naar voren brengt over specifieke lokale milieuomstandigheden of te onderzoeken alternatieven.

De richtlijn van de Raad van **[gemeente: invullen]** voor het op te stellen milieueffectrapport voor de warmteleidingen tussen Centrale Diemen en Almere Poort volgen hierna. Deze richtlijnen zijn conform het richtlijnenadvies van de Commissie voor de milieueffectrapportage. De startnotitie geeft voor veel onderdelen aan wat in het MER aan de orde zal komen. Onderstaande richtlijnen zijn gericht op die onderwerpen die in het MER een andere uitwerking of een andere aanpak behoeven dan in de startnotitie is voorgesteld. Voor alle niet hieronder genoemde onderwerpen is de in de startnotitie voorgestelde aanpak richtlijn voor het MER.

¹ Een samenwerkingsverband tussen de ministeries van Economische Zaken, Volkshuisvesting, Ruimtelijke Ordening en Milieubeheer en Landbouw, Natuur en Voedselkwaliteit.

² Zie bijlage 2.

De Raad van [gemeente] beschouwt de volgende punten als essentiële informatie in het milieueffectrapport (MER). Dat wil zeggen dat het MER onvoldoende basis biedt voor het meewegen van het milieubelang in de besluitvorming, als de volgende informatie ontbreekt:

- een onderbouwing van de keuze van het voorkeurstracé, met specifiek aandacht voor de milieugerelateerde argumenten;
- een adequate gebieds- en effectbeschrijving van de passages door of nabij Natura 2000-gebieden, de Ecologische Hoofdstructuur, en aardkundig of cultuurhistorisch waardevolle gebieden;
- een passende beoordeling indien niet kan worden uitgesloten dat aanleg en/of exploitatie door of nabij Natura 2000-gebieden kan leiden tot significante gevolgen;
- de mogelijkheden om de overlast voor omwonenden tijdens de aanleg en de veiligheidsrisico's tijdens zowel de aanleg- als de gebruiksfase te beperken;
- een heldere samenvatting die zelfstandig leesbaar is en een goede afspiegeling is van de inhoud van het MER.

De volgende hoofdstukken geven in meer detail weer welke informatie in het MER moet worden opgenomen. Daarbij is zoals eerder gemeld voortgebouwd op de startnotitie. Dat wil zeggen dat in het nu volgende niet wordt ingegaan op de punten die in de voldoende startnotitie aan de orde komen.

2. ACHTERGROND EN BESLUITVORMING

2.1 Achtergrond en doel

Achtergrond en doelstelling van het voornemen zijn in de startnotitie beschreven en kunnen in het MER worden overgenomen.

Voeg hieraan toe waarom wordt gekozen voor het transport van warmte van de Centrale Diemen naar Almere Poort (nut en noodzaak)³. Maak duidelijk waarom er niet voor wordt gekozen om in plaats daarvan de restwarmte van Diemen te gebruiken voor projecten in de meer directe nabijheid van de Centrale Diemen en Almere Poort op een andere wijze te voorzien van warmte. Dit kan bijvoorbeeld door aan te sluiten bij de bestaande stadsverwarming van Almere. Betrek daarbij de warmteafgifte van de Centrale Diemen (restwarmte/condensaatwater) en van de warmwaterleidingen (bij onvolledige isolatie) aan het IJmeer. Verken in hoeverre er rekening kan worden gehouden met een grotere warmtelevering aan Almere dan de voorgenomen capaciteit (173 MWth) en wat daarvan de milieueffecten zijn.

³ De heer Vierveijzer en het Genootschap van insprekers hebben in hun reacties op de startnotitie (beiden van 14 januari 2009) opmerkingen gemaakt over 'nut en noodzaak'. Betrek deze bij de verantwoording voor de keuze voor het warmtetransport van de centrale Diemen naar Almere Poort (zie bijlage 2).

2.2 Beleidskader

Gebiedsbescherming en overige toetsingskaders

De speciale beschermingszones Markermeer en IJmeer worden samengevoegd tot Natura 2000-gebied Markermeer & IJmeer, dat valt onder het beschermingsregime van de Natuurbeschermingswet 1998. Beschrijf hoe de vergunningprocedure ingevolge de Natuurbeschermingswet wordt doorlopen en vermeld wie coördinerend bevoegd gezag is.

Beschrijf in het MER hoe de provincies bij mogelijke gevolgen voor realisatie van de Ecologische Hoofdstructuur (EHS) omgaan met de Spelregels EHS (uitwerking Nota Ruimte). Geef aan welke consequenties dit heeft voor de realisatie van de warmwaterleidingen.

Er zijn vergunningen en overleg nodig onder meer in het kader van de Wet beheer rijkswaterstaatwerken, de Grondwaterwet en de Flora en Faunawet. De Kaderrichtlijn water maakt overleg met de waterkwaliteitsbeheerder noodzakelijk.

3. VOORGENOMEN ACTIVITEIT EN ALTERNATIEVEN

3.1 Algemeen

N.V. Nuon Warmte heeft het voornemen om tussen de Centrale Diemen en Almere Poort warmwaterleidingen (aanvoer en retour) aan te leggen. Aankoppeling op het primaire stadsverwarmingsnet van de nieuwe stadsverwarming in Almere Poort vindt plaats op een nader te bepalen plaats⁴. De warmwaterleiding zal ongeveer 11,2 km (watertracé onderlangs de eilanden) dan wel 15,6 km (landtracé) lang worden, een binnendiameter hebben van 50 cm en een maximale druk van 33 bar (ontwerpdruk). De warmtetransportcapaciteit is 173 MWth. De temperatuur van het water in de leidingen is 's winters globaal 80 á 110 C (aanvoer) en 50 á 70 C (retour). In de zomer liggen deze temperaturen ongeveer 10 á 20 C lager.

Beschrijf de wijze van aanleg, het daarbij te gebruiken materieel en de aan- en afvoer daarvan (Pampus werkhaven), de breedte van het werktracé, de vergravingsdiepte, de tijdsduur van de werkzaamheden, de werktijden, de emissies die daarmee gepaard gaan, en de mogelijke maatregelen die de milieubelasting zo veel als mogelijk kunnen beperken (planning, uitvoering op het juiste moment in het jaar, gebruik van slibschermen, damwanden e.a.)⁵.

Speciale aandacht is nodig voor de doorsnijding van de waterkeringen. Overleg daartoe met het water-/ hoogheemraadschap over de te nemen maatregelen en de wijze van uitvoeren⁶.

4 Het Waterschap Zuiderzeeland merkt in haar reactie van 13 januari 2009 op de startnotitie op dat bij de aanlanding de binnendijkse ruimtelijke ontwikkeling bij Almere aandachtspunt moet zijn (zie bijlage 2).

5 Dit sluit aan bij het verzoek van de Stichting Verantwoord Beheer IJsselmeer, die in haar reactie op de startnotitie vraagt om de verschillende technieken voor het graven van sleuven met elkaar te vergelijken ten aanzien van turbulentie en opwerveling van slib, en de sleuven zo veel mogelijk met gebiedseigen materiaal in de oorspronkelijke gelaagdheid op te vullen (zie bijlage 2). Overigens blijken onder omstandigheden kranswieren op een zanderige ondergrond beter te gedijen.

6 Waterschap Zuiderzeeland merkt op in haar reactie van 13 januari 2009 op de startnotitie op, dat de kruising van haar primaire waterkering haaks dient te gebeuren (zie bijlage 2).

3.2 Referentiesituatie

De referentiesituatie beschrijft de toekomstige situatie zonder uitvoering van de voorgenomen activiteit. Beschrijf de huidige en de te verwachten toestand van het milieu in de referentiesituatie.

3.3 Varianten en alternatieven

Het is aan te bevelen zo mogelijk al in een vroeg stadium de meest reële tracé alternatieven te onderscheiden van de minder reële alternatieven (trechteren) en alleen het voorkeurstracé, de referentiesituatie en het meest milieuvriendelijke alternatief (mma) gedetailleerd uit te werken. Onderbouw op grond van welke milieu- en andere overwegingen tot de keuze is gekomen. Als wordt gekozen voor een dergelijke trechtering en mogelijke significante gevolgen voor Natura 2000-gebieden bij realisatie van het voorkeurstracé niet zijn uit te sluiten, zal daaraan voorafgaand een passende beoordeling nodig zijn. Indien daaruit blijkt dat zich significante gevolgen zullen voordoen, onderzoek dan of maatregelen mogelijk zijn waardoor significante gevolgen alsnog zijn uit te sluiten. Deze zullen dan de randvoorwaarde moeten vormen bij het desbetreffende tracé.

Geef inzicht in de karakteristieken van mogelijke tracés, onder meer in de lengtes van doorsnijdingen van (ecologisch, aardkundig en landschappelijk) kwetsbaar gebied, de mogelijke risico's vanwege de warmwaterleidingen en de (technische en procedurele) moeilijkheidsgraad van de realisatie van de routes. Werk aanvullend aan de tracés genoemd in de startnotitie in ieder geval een watertracé uit, dat noordelijker is gesitueerd dan het westelijk deel van de in de startnotitie genoemde watertracés⁷. Op die manier kan afstand worden gehouden van het natuurgebied dat in het kader van de aanleg van IJburg fase 2 in de oksel van de vijfhoeck wordt gerealiseerd.

3.4 Meest milieuvriendelijk alternatief

Het meest milieuvriendelijke alternatief dient gebaseerd te zijn op het meest milieuvriendelijke tracé. Besteed bij de verdere uitwerking van het meest milieuvriendelijke alternatief (mma) vooral aandacht -indien en voor zover relevant- aan:

- minimalisering van nadelige ecologische effecten in met name Natura 2000-gebieden en EHS tijdens de aanleg, bijvoorbeeld door seizoensplanning en/of door keuzes in de wijze van aanleg zoals minimalisering verstoring van fauna door (onderwater)geluid, licht, beweging;
- minimalisering van vertroebeling en slibafzetting in de aanlegfase (bij het watertracé);
- minimalisering warmte-afgifte in de gebruikfase door optimalisatie isolatie;
- cultuurhistorische, archeologische inpassing en ook inpassing in waardevolle landschapselementen (in het bijzonder bij het landtracé);

⁷ Dit is in overeenstemming met de opmerkingen dienaangaande van de Stichting verantwoord beheer IJsselmeer in haar reactie van 13 januari 2009 (zie bijlage 2), die vraagt om de voor en nadelen van de verschillende tracé's in beeld te brengen en te onderzoeken of het noordelijke tracé technisch mogelijk is.

- minimalisering overlast voor omwonenden tijdens de aanleg en minimalisering van de veiligheidsrisico's tijdens zowel de aanleg- als de gebruiksfase (in het bijzonder bij het landtracé);
- minimalisering van gebruiksbependingen voor andere in het studiegebied voorkomende functies (in het bijzonder bij het landtracé);
- minimalisering van de breedte van de werkstrook, met name in kwetsbare gebieden.

4. MILIEUGEVOLGEN

4.1 Algemeen

Presenteer in het MER per deeltraject voor alle milieuaspecten een beschrijving van de huidige situatie, de autonome ontwikkelingen en milieugevolgen van de alternatieven. In de volgende paragrafen worden in aanvulling op de startnotitie enkele accenten gelegd voor de in het MER te beschrijven milieuaspecten. Deze milieuaspecten zullen mogelijk niet alle in hun volle breedte toepasselijk zijn voor elk van de uit te werken tracés. De toepasselijkheid van de onderscheiden milieuaspecten zullen per tracé moeten worden beoordeeld.

4.2 Geohydrologie, bodem en water

Het studiegebied voor het landtracé is gevarieerd in hoogteligging en wordt gekenmerkt door een afwisseling van geologische afzettingen. Beschrijf de gevolgen van de aanleg van de warmwaterleiding op de bodemopbouw.

In het MER dient het geohydrologisch systeem in kaart te worden gebracht. De geohydrologische beschrijving dient zich te richten op het grondwatersysteem, met aandacht voor grondwaterstromen en stromingspatronen (kwel en inzijging). Waar relevant dient een relatie te worden gelegd met de diepere geologische lagen.

Geef inzicht in de effecten van graven en bronbemaling op het geohydrologisch systeem (onder andere op inzijging en, indien van toepassing, waterwinning). Dit kan geïllustreerd worden aan de hand van contourkaarten van de (freatische) grondwaterstandverandering. Besteed eveneens aandacht aan de effecten van de lozing van de anti-corrosie chemicaliën die mogelijk worden toegevoegd aan het water waarmee de leiding voor de druktest wordt gevuld.

Maak duidelijk wat het grondverzet zal zijn bij het plaatsen van de warmwaterleidingen en wat dat betekent voor de grondbalans.

Geef inzicht in de effecten als gevolg van de (tijdelijke) veranderingen in waterkwaliteit (vertroebeling, slibafzetting) door de werkzaamheden. Geef een ruimtelijk beeld van deze veranderingen in waterkwaliteit en zo mogelijk van tijdsduur en hersteltijd.

Het MER moet duidelijk maken welke gevolgen de voorgenomen activiteit kan hebben voor de natuur. Dit is in sterke mate aan de orde indien wordt gekozen voor één van de watertracé's. Op basis van de natuurwet- en regelgeving en andere toetsingskaders moeten veel natuurgevolgen gedetailleerd worden onderzocht. Het is belangrijk dat, los van de wet- en regelgeving, in het MER op hoofdlijnen een algemeen beeld wordt geschetst van de huidige situatie, de autonome ontwikkeling en de effecten op de natuur in het studiegebied. De startnotitie en de 'quick scan natuureffecten' geven reeds een goede aanzet van punten die in het MER moeten worden uitgewerkt.

Huidige situatie

Neem in het MER kaarten op waarop de ligging van Natura 2000-gebieden en EHS-gebieden duidelijk staan aangegeven, inclusief mitigatie en natuur die in het kader van andere projecten is aangelegd (waaronder 'compensatienatuur'). Geef per gebied de afstanden van de voorgenomen activiteit tot de beschermde gebieden of de lengte van de doorsnijdingen aan of presenteer kaarten met een duidelijke schaal waarvan dit is af te leiden.

Natura 2000

- Geef aan welke Natura 2000-gebieden beïnvloed kunnen worden en houd daarbij nadrukkelijk rekening met de effecten van de activiteiten ook als deze buiten de Natura 2000-gebieden plaatsvinden (externe werking). Bepaal het studiegebied aan de hand van mogelijke effecten in de aanlegfase en de exploitatiefase;
- Geef (ook op kaart) een duidelijk beeld van het voorkomen en de verspreiding van de habitats en soorten in het Natura 2000-gebied Markermeer & IJmeer waarvoor instandhoudingdoelstellingen zijn geformuleerd⁸. Geef gedetailleerd ruimtelijke informatie over kwaliteit en benutting van leefgebied (foerageergebieden, nachtrustplaatsen e.d.);
- Geef de instandhoudingdoelstellingen voor de verschillende soorten en habitats en vermeld eventuele verbeteropgaven;
- Geef ook de landelijke staat van instandhouding en de huidige relatieve betekenis van dit gebied voor de relevante soorten en habitats;
- Besteed aandacht aan 'complementaire doelen' (Meervleermuis) en geef aan welke te behouden natuurwaarden van de (voormalige) beschermde natuurmonumenten aan het aanwijzingsbesluit worden toegevoegd;
- Betrek ook andere activiteiten in de beoordeling die in samenhang tot een versterkt negatief effect kunnen leiden (cumulatie)⁹;
- Geef per alternatief de (mogelijke) effecten van verstoring *in de aanlegfase*: door (onderwater)geluid, vertroebeling, bronbemaling, verlichting, vervoersbewegingen, en langere termijneffecten van vergraving (zoals verstoring profielopbouw)¹⁰;
- Ga per alternatief in op de effecten in de *exploitatiefase*, zoals van de warmteafgifte van de warmwaterleidingen en van eventueel toekomstige onderhoudswerkzaamheden;

⁸ indien uit de analyse blijkt dat er ook gevolgen op andere Natura 2000-gebieden optreden, werk dat dan op een vergelijkbare manier uit.

⁹ Ga daarbij uit van handelingen, en van plannen en projecten die tot een versterkt negatief effect kunnen leiden en in uitvoering of procedure zijn, en waarvan verwacht mag worden dat deze daadwerkelijk tot uitvoering worden gebracht.

¹⁰ Zo ook vraagt de Stichting Verantwoord Beheer IJsselmeer in haar reactie van 12 januari 2009 op de startnotitie (zie bijlage 2).

- Ga ook in op indirecte effecten zoals de gevolgen van veranderingen in voedselvoorraad voor de soorten waarvoor instandhoudingsdoelen in het Natura 2000-gebied zijn geformuleerd;
- Beoordeel de regeneratiemogelijkheden van (karakteristieke) habitats en functiegebieden soorten in termen van kwetsbaarheid, (on)vervangbaarheid en hersteltijd;
- Toets de effecten aan de instandhoudingsdoelstellingen en ga na of deze effecten significant *kunnen* zijn¹¹. Houd rekening met externe werking en cumulatie;
- Geef aan welke ruimte de planning voor de aanleg en ingebruikname van de warmwaterleiding laat om milieueffecten (met name effecten op de natuur) zoveel mogelijk te vermijden onder meer door op het juiste moment in het jaar tot uitvoering over te gaan¹². Geef aan welke maatregelen kunnen worden getroffen om de milieueffecten zoveel mogelijk tegen te gaan, zoals het gebruik van slibschermen bij het plaatsen van de warmwaterleidingen in de waterbodem (minder slibvorming c.q. minder verspreiding) en het terugbrengen van de warmteafgifte van de warmwaterleidingen aan het IJmeer tot een niveau met verwaarloosbare ecologische effecten.

Ecologische Hoofdstructuur

- Geef aan welke status de gebieden binnen de (P)EHS hebben en ga in op de wezenlijke kenmerken en waarden¹³.
- Geef aan welk deel van de (P)EHS tijdelijk of permanent wordt aangetast en welke gevolgen dit heeft voor de wezenlijke kenmerken en waarden. Ga in op de gevolgen voor de functionaliteit voor bestaande of geplande ecologische verbindingzones.
- Geef aan hoe de spelregels EHS worden toegepast als het voornemen gevolgen kan hebben voor de wezenlijke kenmerken en waarden van de EHS.

Soortenbescherming

Beschrijf welke op grond van de Flora- en faunawet beschermde soorten te verwachten zijn in het plangebied en geef aan tot welke categorie deze soorten behoren. Ga in op de mogelijke gevolgen van het voornemen op de standplaats (planten) of het leefgebied (dieren) van deze soorten en bepaal in hoeverre welke verbodsbepalingen mogelijk worden overtreden.

Beschrijf mitigerende maatregelen die de aantasting kunnen beperken of voorkomen.

11 De habitattoets kan maximaal uit drie fasen bestaan:

- de oriëntatiefase (voorheen vaak voortoets genoemd), waarbij wordt bepaald of er sprake kan zijn van nadelige gevolgen voor Natura 2000-gebieden. Indien significante gevolgen al kunnen worden uitgesloten dient de Verslechterings- en Verstoringstoets te worden uitgevoerd;
- de passende beoordeling in geval van kans op significante negatieve gevolgen. Indien met zekerheid kan worden gesteld dat er geen significante gevolgen zullen optreden zal de Verslechterings- en Verstoringstoets moeten worden uitgevoerd;
- De ADC-fase, in geval in de passende beoordeling significante gevolgen niet met zekerheid kunnen worden uitgesloten. Hierbij moeten maximaal drie vragen worden beantwoord:
- zijn er Alternatieven die geen of minder schade toebrengen aan het natura 2000-gebied?
- zijn er Dwingende redenen van groot maatschappelijk belang?
- indien er geen alternatieven zijn, maar wel dwingende redenen van groot openbaar belang: is Compensatie mogelijk?

12 Daarbij kan gebruik gemaakt worden van de natuurkalender van het ministerie van LNV.

13 Raadpleeg hiervoor streekplannen en bestemmingsplannen en ga na bij de twee provincies in hoeverre de wezenlijke kenmerken en waarden inmiddels verder zijn ingevuld;

4.4 Landschap, cultuurhistorie (inclusief archeologie)

Gezien het karakter van het studiegebied van het landtracé (met daarin het Groene Hart, de “Stelling van Amsterdam” en de “Nieuwe Hollandse Waterlinie”), en het watertracé (de mogelijk aanwezige scheepswrakken in het IJmeer), dient specifiek aandacht uit te gaan naar (nationaal) landschap (inclusief aardkundige/geomorfologische waarden) en cultuurhistorie. Beschrijf in het MER de betekenis van de landschappelijke en archeologische waarden in (de directe omgeving van) het plangebied. De beoordeling van het (de) tracé(s) en de uitvoering ervan (zoals de wijze waarop expansiebochten worden opgenomen) dient hierop te zijn toegespitst. Denk bijvoorbeeld aan aantasting van gaafheid en samenhang.

Geef aan hoe bij planontwikkeling en uitvoering rekening zal worden gehouden met aanwezige waarden¹⁴.

4.5 Overige milieuaspecten

Besteed in het MER enerzijds aandacht aan het risico van de warmwaterleiding voor de omgeving en anderzijds aan het risico van activiteiten in de omgeving voor de warmwaterleiding.

Geef aan op welke manier het risico van lekkage van de warmwaterleidingen wordt beperkt gedurende het in gebruik zijn van de leidingen. Geef inzicht in de frequentie waarmee lekkages zich kunnen voordoen, welke herstelwerkzaamheden moeten worden uitgevoerd, de wijze waarop de herstelwerkzaamheden zullen worden uitgevoerd en de mogelijke milieueffecten van de herstelwerkzaamheden in het bijzonder bij de watertracé's en hoe die kunnen worden geminimaliseerd.

Maak duidelijk wat de invloed op de hoogwaterveiligheid zal zijn bij het plaatsen van de warmwaterleidingen.

Geef aan of de uitvoering van dit initiatief kan leiden tot tijdelijke of permanente gebruiksbependingen voor activiteiten in de omgeving van de warmwatertransportleiding.

5. VERGELIJKING VAN ALTERNATIEVEN

De milieueffecten van de alternatieven moeten onderling én met de referenties worden vergeleken. Doel van de vergelijking is inzicht te geven in de mate waarin, dan wel de essentiële punten waarop, de positieve en negatieve effecten van de alternatieven en varianten verschillen. Vergelijking moet bij voorkeur op grond van kwantitatieve informatie plaatsvinden. Het is van belang dat steeds goed wordt nagegaan welke referenties bij welke vergelijking relevant zijn. Ook moet worden gelet op de verschillen tussen de alternatieven op verschillende momenten in de tijd.

Hoewel dit geen verplicht deel van het MER uitmaakt, beveelt de Commissie aan een indicatie te geven van de financiële aspecten die bij de afweging een rol spelen.

¹⁴ Hiernaar vraagt ook de Rijksdienst voor archeologie, cultuurlandschap en monumenten in haar advies van 9 januari 2009 (zie bijlage 2).

6. LEEMTEN IN INFORMATIE

Het MER moet aangeven over welke milieuaspecten geen informatie kan worden opgenomen vanwege gebrek aan gegevens. Deze inventarisatie moet worden toegespitst op die milieuaspecten, die (vermoedelijk) in verdere besluitvorming een belangrijke rol spelen. Op die manier kan worden beoordeeld, wat de consequenties moeten zijn van het gebrek aan milieu-informatie.

Beschreven moet worden:

- welke onzekerheden zijn blijven bestaan en wat hiervan de reden is;
- in hoeverre op korte termijn zou kunnen worden voorzien in de leemten in informatie;
- hoe ernstig leemten en onzekerheden zijn voor het te nemen besluit;
- de consequenties die leemten en onzekerheden hebben voor het besluit.

7. EVALUATIEPROGRAMMA

De bevoegde instanties moeten bij de besluiten aangeven op welke wijze en op welke termijn een evaluatieonderzoek verricht zal worden om de voorspelde effecten met de daadwerkelijk optredende effecten te kunnen vergelijken en zo nodig aanvullende mitigerende maatregelen te treffen. Het verdient aanbeveling dat het MER reeds een aanzet tot een programma voor dit onderzoek geeft.

Vorm en presentatie

Bijzondere aandacht verdient de presentatie van de vergelijkende beoordeling van de alternatieven. De onderlinge vergelijking dient bij voorkeur te worden gepresenteerd met behulp van tabellen. Voor de presentatie beveelt de Commissie verder aan om:

- duidelijk en recent kaartmateriaal te gebruiken, topografische namen goed leesbaar weer te geven en een duidelijke legenda bij te voegen;
- het MER zo beknopt mogelijk te houden, onder andere door achtergrondgegevens (die conclusies, voorspellingen en keuzen onderbouwen) niet in de hoofdtekst zelf te vermelden, maar in een bijlage op te nemen;
- een verklarende woordenlijst, een lijst van gebruikte afkortingen en een literatuurlijst bij het MER op te nemen.

8. SAMENVATTING VAN HET MER

De samenvatting moet als zelfstandig document leesbaar zijn en een goede afspiegeling zijn van de inhoud van het MER. Daarbij moeten de belangrijkste zaken zijn weergegeven, zoals:

- de keuzemogelijkheden die voortvloeien uit de vergelijking van alternatieven en de referentiesituaties;
- de belangrijkste effecten voor het milieu die daarbij horen;
- de gevolgen voor Natura 2000-gebied Markermeer & IJmeer, de EHS en andere waardevolle natuur.

BIJLAGEN

Bij de richtlijnen voor het milieueffectrapport Warmteleidingen Centrale Diemen – Almere Poort.

1. Advies voor richtlijnen van de Commissie voor de m.e.r.
d.d. 6 februari 2009

[BIJLAGE ZELF TOEVOEGEN]

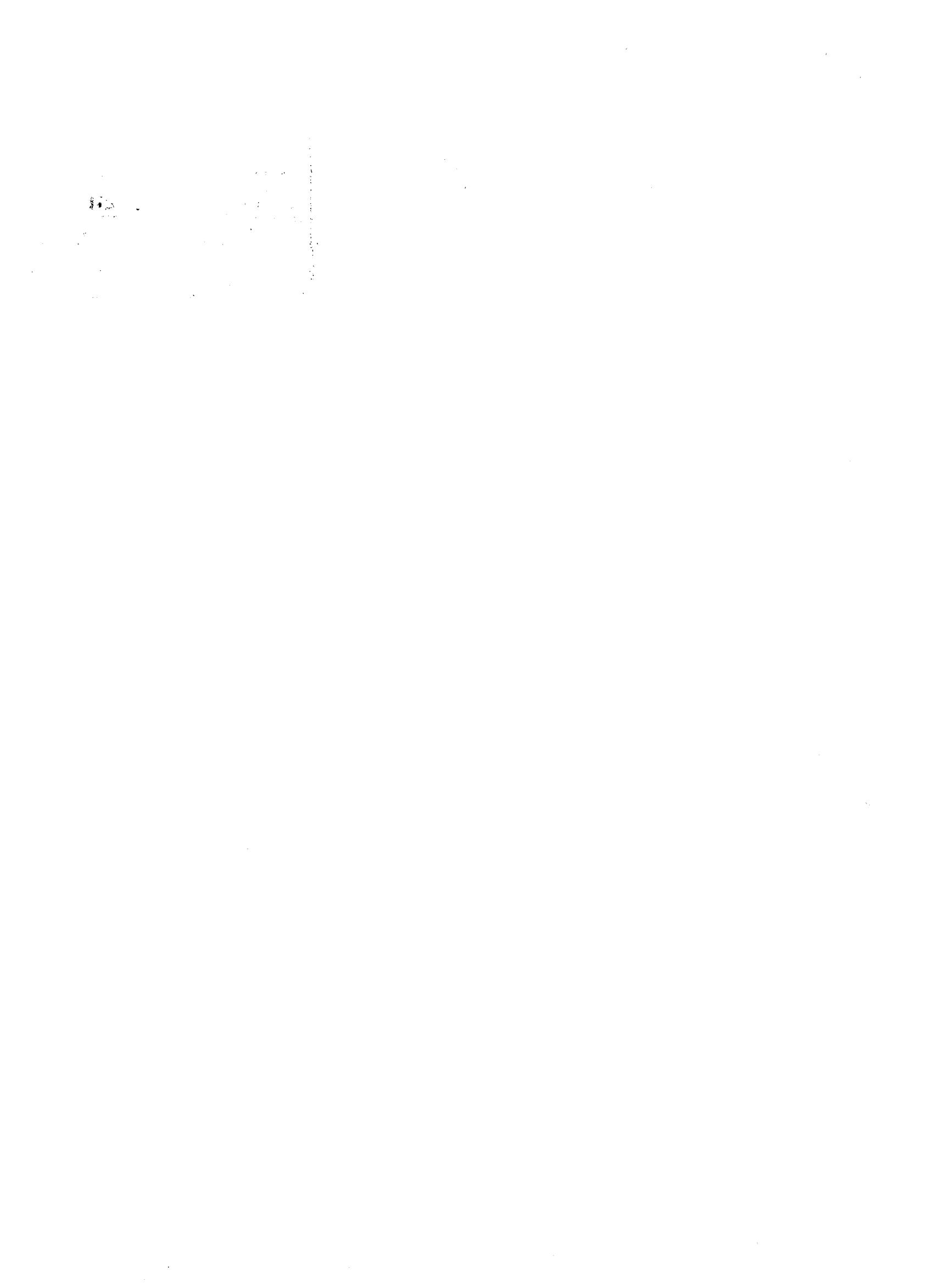
**NB: Digitale versie is per e-mail toegezonden;
officiële gedrukte versie wordt per post toegezonden]**

2. Lijst Ontvangen inspraakreacties en adviezen
 - a. Rijksdienst voor Archeologie, Cultuurlandschap en Monumenten, Amersfoort
 - b. Stichting Verantwoord Beheer IJsselmeer, Castricum
 - c. Waterschap Zuiderzeeland, Lelystad
 - d. P. Vierveijzer, Almere
 - e. Nederlands Genootschap van Insprekers, Diemen
 - f. Brandweer Amsterdam-Amstelland, Amsterdam

3. Ontvangen inspraakreacties en adviezen

[BIJLAGEN ZELF TOEVOEGEN]

**NB: Digitale versie is per e-mail toegezonden;
officiële gedrukte versie wordt per post toegezonden]**



Nr.: 09-34

Onderwerp: Vaststellen Richtlijnen MER Warmteleidingen Centrale Diemen - Almere Poort

Diemen, 17 maart 2009

Aan de gemeenteraad

1. Gevraagd raadsbesluit

De richtlijnen voor het milieueffectrapport Warmteleidingen voor stadsverwarming Centrale Diemen - Almere Poort vast te stellen.

2. Samenvatting

Nuon is van plan om warmteleidingen aan te leggen van de elektriciteitscentrale Diemen naar het nieuwe stadsdeel Almere Poort. Voor diverse besluiten van verschillende overheden wordt de procedure van milieueffectrapportage doorlopen, onder meer voor benodigde bestemmingsplanherzieningen. Nuon heeft in het kader van de m.e.r.-procedure een startnotitie uitgebracht. De startnotitie heeft ter inzage gelegen. Advies is gevraagd aan de wettelijke adviseurs en de Commissie voor de m.e.r. De verwerking van inspraak en wettelijke adviezen zijn in de richtlijnen is opgenomen. Volgende stap in de m.e.r.-procedure is dat de bevoegde gezagen richtlijnen voor het milieueffectrapport vaststellen. Hiermee geeft de gemeente aan welke alternatieven en welke milieuaspecten in het milieueffectrapport (MER) behandeld moeten worden, teneinde de gemeente in staat te stellen het benodigde besluit te kunnen onderbouwen met voldoende milieu-informatie.

3. Aanleiding en voorgeschiedenis

Nuon is van plan om warmteleidingen aan te leggen van de elektriciteitscentrale Diemen naar het nieuwe stadsdeel Almere Poort. De twee warmwaterleidingen (aanvoer/retour) zullen bestaan uit stalen buizen met 50 cm binnendiameter. Voor deze warmteleidingen dienen o.a bestemmingsplannen van gemeenten op de voorziene tracés mogelijk herzien te worden. Voor diverse besluiten van verschillende overheden wordt de procedure van milieueffectrapportage doorlopen, onder meer voor benodigde bestemmingsplanherzieningen.

Bij het gezamenlijk doorlopen van de m.e.r.-procedure worden de overheden ondersteund door Bureau Energieprojecten (een samenwerkingsverband van de ministeries van EZ, VROM en LNV, ondergebracht bij EZ-agentschap SenterNovem).

4. Toelichting

Nuon heeft in het kader van de m.e.r.-procedure een startnotitie uitgebracht. Deze heeft ter inzage gelegen op het gemeentehuis met ingang van: vrijdag 5 december 2008 tot en met donderdag 15 januari 2009. De startnotitie heeft ook bij de andere betrokken bevoegde gezagen ter inzage gelegen.

Inspraak en wettelijk advies

De startnotitie heeft ter inzage gelegen. Daarvan is door de verschillende betrokken bevoegde gezagen kennisgegeven, zodat belanghebbende burgers geattendeerd zijn op de mogelijkheid om in te spreken op deze startnotitie.

Advies is gevraagd aan de wettelijke adviseurs en de Commissie voor de m.e.r. Daarnaast zijn diverse andere partijen (adviseurs en anderen) per brief gewezen op de inspraakperiode voor de startnotitie. In totaal zijn er 6 inspraakreacties of wettelijke adviezen ontvangen. De verwerking van inspraak en wettelijke adviezen zijn in de richtlijnen is opgenomen

Richtlijnenadvies Commissie voor de m.e.r.

De Commissie voor de m.e.r. heeft een wettelijke taak in m.e.r.-procedures. Zij brengt voor elk m.e.r.-project een advies voor richtlijnen uit. Daartoe heeft een werkgroep van de Commissie de startnotitie en de ingekomen inspraak bestudeerd. Het door de Commissie uitgebrachte advies (rapportnummer 2184-68) van 6 februari 2009 heeft de vorm van richtlijnen. Bevoegde gezagen kunnen dit advies als zij dit zouden willen integraal overnemen, of er zelf wijzigingen in aanbrengen.

De Commissie bouwt in haar advies voort op de startnotitie. Dit betekent dat de Commissie voor de m.e.r. richtlijnen heeft geadviseerd voor die onderwerpen, waarvoor in de startnotitie nog niet aangegeven was welk milieuonderzoek er in het MER zou plaatsvinden.

De Commissie geeft in haar advies aan de volgende punten als essentiële informatie in het milieueffectrapport te beschouwen. Dat wil zeggen dat het MER volgens de Commissie onvoldoende basis biedt voor het meewegen van het milieubelang in de besluitvorming, als de volgende informatie ontbreekt:

- een onderbouwing van de keuze van het voorkeurstracé, met specifiek aandacht voor de milieugerelateerde argumenten;
- een adequate gebiedsbeschrijving en (ecologische) effectbeschrijving van de passages door of nabij Natura2000-gebieden, de Ecologische Hoofdstructuur, en aardkundig of cultuurhistorisch waardevolle gebieden;
- een passende beoordeling indien niet kan worden uitgesloten dat aanleg en/of exploitatie door of nabij Natura2000-gebieden kan leiden tot significante gevolgen;
- de mogelijkheden om de overlast voor omwonenden tijdens de aanleg en de veiligheidsrisico's tijdens zowel de aanleg- als de gebruiksfase te beperken;
- een heldere samenvatting die zelfstandig leesbaar is en een goede afspiegeling is van de inhoud van het MER.

Voorstel tot vaststellen van richtlijnen

Volgende stap in de m.e.r.-procedure is dat de bevoegde gezagen richtlijnen voor het milieueffectrapport vaststellen. Hiermee geeft de gemeente aan welke alternatieven en welke milieuaspecten in het milieueffectrapport (MER) behandeld moeten worden, ten einde de gemeente in staat te stellen het benodigde besluit te kunnen onderbouwen met voldoende milieu-informatie.

Het richtlijnenadvies van de Commissie voor de m.e.r. en de inspraak zijn op 12 februari 2009 besproken in een ambtelijke werkgroep van alle bevoegde gezagen en betrokken bestuursorganen. Zij hebben vervolgens het advies van de Commissie alleen tekstueel aangepast. Er zijn geen inhoudelijke wijzigingen ten opzichte van het richtlijnenadvies.

Het resultaat van de bijeenkomst op 12 februari 2009 - het ambtelijk voorstel voor richtlijnen - wordt u bijgaand voorgelegd; zie bijlage. Voorgesteld wordt dit ambtelijke voorstel vast te stellen als de richtlijnen voor het op te stellen MER

Aan alle bevoegde gezagen in deze m.e.r.-procedure (de Raden van Muiden, Diemen, Naarden, Almere) wordt inhoudelijk hetzelfde voorstel gedaan. Voor Almere kan dit iets afwijken naar aanleiding van later ingekomen inspraak.

5. Financiële risico's en/of consequenties

Nee

6. Juridische risico's en/of consequenties

De betrokken overheden doorlopen de m.e.r.-procedure gecoördineerd. Dat wil zeggen dat de overheden de vereiste stappen van de m.e.r.-procedure zoveel mogelijk tegelijkertijd doorlopen. Zij dragen daarbij géén bevoegdheden aan elkaar of aan derden

over. Er werden ook geen mandaten verleend, en er is ook géén coördinerend bevoegd gezag aangesteld.

Nuon wil graag het tracé zoveel mogelijk meteen d.m.v. bestemmingsplanherzieningen planologisch regelen. Voor het grondgebied van Diemen kan echter worden volstaan met een aanlegvergunning. Gelet op de beschikbare capaciteit en de hoge werkdruk heeft dat de voorkeur. In de geplande herziening van het bestemmingsplan Buitengebied Diemen (in 2010-2011) kan dan voor zover nodig een nadere regeling in dit nieuwe bestemmingsplan worden opgenomen.

7. Politieke consequenties en/of relevantie

Aantasting van natuur en landschap vanwege nieuwe infrastructuur is voor de gemeenteraad een zeer belangrijk aandachtspunt. Het MER is een goed instrument om de gevolgen van de verschillende varianten goed in beeld te brengen.

8. Communicatie

Via de gebruikelijke kanalen.

De richtlijnen zullen bekend worden gemaakt aan de initiatiefnemer en op de gemeentelijke website worden geplaatst.

9. Vervolgprocedure

Aan de hand van de vastgestelde richtlijnen zal Nuon een MER opstellen. De gemeenten zullen dit MER, indien dit MER voldoet aan de wettelijke regels en geen onjuistheden bevat vervolgens ter inzage leggen en gebruiken bij de benodigde besluiten zoals bestemmingsplanherzieningen.

Burgemeester en wethouders van Diemen,

de secretaris,
J.D. de Kort.

de burgemeester,
mw. drs. A.E. Koopmanschap

RAADSBESLUIT

Nr.: 09-34

Onderwerp: Vaststellen Richtlijnen MER Warmteleidingen Centrale Diemen - Almere Poort

De raad der gemeente Diemen;

gelezen het voorstel van burgemeester en wethouders
d.d. 17 maart 2009;

b e s l u i t :

De richtlijnen voor het milieueffectrapport Warmteleidingen voor stadsverwarming Centrale Diemen - Almere Poort vast te stellen.

Aldus besloten door de raad voornoemd
in zijn openbare vergadering van 23 april 2009

Raadsvergadering dd.	23-04-09
<input type="radio"/> Voor kennisgeving aangenomen	
<input checked="" type="radio"/> Zonder hoofdelijke stemming aldus besloten	

de griffier,

de voorzitter,