

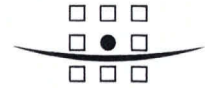


MER Waterberging Diesdonk

Bijlage 1. Beleid

22 april 2010
Definitief rapport
9T0705.A0

A COMPANY OF


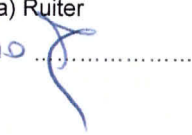


ROYAL HASKONING

**HASKONING NEDERLAND B.V.
RUIMTELIJKE ONTWIKKELING**

Boschveldweg 21
Postbus 525
5201 AM 's-Hertogenbosch
+31 (0)73 687 41 11 Telefoon
024-3609566 Fax
info@den-bosch.royalhaskoning.com E-mail
www.royalhaskoning.com Internet
Arnhem 09122561 KvK

Documenttitel MER Waterberging Diesdonk
Bijlage 1. Beleid
Verkorte documenttitel Bijlage 1 MER Diesdonk
Status Definitief rapport
Datum 22 april 2010
Projectnaam Waterberging Diesdonk
Projectnummer 9T0705.A0
Opdrachtgever Waterschap Aa en Maas
Referentie 9T0705.A0/R0006/903716/DenB

Auteur(s) Ing. I.L. (Ivo) van de Weijer
Collegiale toets Drs. H.C.N. (Harrie) van der Putten
Datum/paraaf 22-04-10 
Vrijgegeven door Ir. M.C.J. (Mariska) Ruiter
Datum/paraaf 22-04-2010 

INHOUDSOPGAVE

	Blz.	
1	PROCEDURELE RELATIE TUSSEN MILIEUEFFECTRAPPORTAGE EN BESLUITVORMING VIA HET BESTEMMINGSPLAN	3
2	BODEM EN WATER	5
3	NATUUR	19
4	LANDSCHAP, CULTUURHISTORIE EN ARCHEOLOGIE	35
5	RUIMTEGEBRUIK	41
6	RECREATIE	43

PROCEDURELE RELATIE TUSSEN MILIEUEFFECTRAPPORTAGE EN BESLUITVORMING VIA HET BESTEMMINGSPLAN

Tabel 1. Overzicht beleid

M.e.r.			Bestemmingsplan		
Termijnen	IN / BG	Anderen	IN / BG	Anderen	Termijnen
	Startnotitie				
	Bekendmaking				
6 wk		Inspraak/ advies			
9 wk		Advies richtlijnen Cmer			
13 wk (+ max. 8 wk)	Vaststellen richtlijnen				
	Opstellen MER		Opstellen ontwerp bestemmingsplan		
			Overleg art. 10 Bro		
	Bekendmaking MER		Bekendmaking ontwerp Bp		
6 wk		Inspraak/ advies		Inspraak	6 wk
5 wk		Toetsingsadvies Cmer			
			Vaststelling Bp		4 m + 5 wk
				Goedkeuring GS	6 m
				Beroep	6 wk
	Evaluatie milieugevolgen				

Milieuaspect	Document	Beleidsniveau
Water en Bodem	Kaderrichtlijn Water (KRW, 2000)	Europese Unie
	Waterwet (2009)	Rijk
	Waterbeheer 21 ^{ste} eeuw (2000)	Rijk en Waterschappen
	Structuurvisie Plus (2004)	Gemeente Deurne
	Gewenst grond en oppervlaktewater regime (GGOR, 2005)	Provincie Noord-Brabant
	Waterkansenkaart (2005)	Waterschap Aa en Maas
	Reconstructieplan / Milieueffectrapport De Peel (2005)	Provincie Noord-Brabant
	Waterplan gemeente Asten (2006)	Gemeente Asten
	De Avance (2006)	Gemeente Asten
	Waterplan gemeente Helmond (2007)	Gemeente Helmond
	Tienjarenplan EVZ Astense Aa (2007)	Waterschap Aa en Maas
	Projectnota integrale gebiedsuitwerking Astense Aa (2007)	Waterschap Aa en Maas
	Nota uitwerking uitgangspunten waterschap Aa en Maas (2007)	Waterschap Aa en Maas
	Waterplan Noord-Brabant 2010 -2015 (2009)	Provincie Noord-Brabant
	Besluit Bodemkwaliteit (2008)	Rijk
	Nationaal waterplan (2009)	Rijk
	Nationaal Bestuursakkoord Water-Actueel (2009)	Rijk en Waterschappen
	Waterbeheerplan Aa en Maas 2010-2015 (2009)	Waterschap Aa en Maas

Kaderrichtlijn Water (KRW, 2000)

De Europese Kaderrichtlijn Water (KRW) heeft als doel om de kwaliteit van de Europese wateren in 2015 in een goede toestand te brengen en te houden. Daarvoor is Nederland opgedeeld in vier stroomgebieden (de Rijn, de Maas, de Schelde en de Eems). Voor elk van deze gebieden wordt een uitwerkingsplan opgesteld. Voor deelstromen worden gebiedsplannen uitgewerkt.

Diesdonk

Te 's-Hertogenbosch komt de Aa, samen met de Zuid-Willemsvaart en de Dommel in de Dieze terecht, die op de Maas uitmondt. Het stroomgebied van de Aa is dus een onderdeel van dat van de Maas. De Astense Aa is een zijrivier van de Aa en maakt dus ook onderdeel uit het stroomgebied van de Maas. De stroomgebiedspecifieke stoffen in de Maas zijn Koper, Zink en PCB. In de Maas noemt men het internationale rapport het "Overkoepelend Deel van het Beheerplan" (ODBP). Strikt genomen heeft het ODBP geen formele doorwerking naar de nationale stroomgebiedbeheerplannen en geeft het vooral het resultaat van de internationale afstemming weer. De beslissingsbevoegdheid over doelen en maatregelen blijft volledig bij de lidstaat.

Wat Nederland betreft zijn de doelstellingen rond het ODBP grotendeels bereikt: het onderwerp temperatuur is geagendeerd (agenderen was het maximaal haalbare), voor stikstof is herbevestigd dat de doelstellingen voor de Noordzee alleen kunnen worden gehaald door maatregelen in het hele stroomgebied (dus niet alleen in Nederland), en voor wat betreft het toepassen van uitzonderingen is duidelijk gemaakt dat er veel zal worden gefaseerd, maar dat doelverlaging vooralsnog uitzondering blijft. Ook is er een tabel opgenomen met de reductiepercentages van stikstof en fosfaat (grovweg 20% resp. 45% reductie).

Waterwet (2009)

Op 22 december 2009 is de Waterwet in werking getreden. Een achttal wetten is samengevoegd tot één wet, de Waterwet. Om het beheer van de toekomst zo goed

mogelijk vorm te geven en uit te voeren, was het nodig het wettelijke instrumentarium te stroomlijnen en te moderniseren. Daarbij staat integraal waterbeheer centraal. De Waterwet regelt het beheer van oppervlaktewater en grondwater, en verbetert ook de samenhang tussen waterbeleid en ruimtelijke ordening. Daarnaast levert de Waterwet een flinke bijdrage aan kabinetsdoelstellingen zoals vermindering van regels, vergunningstelsels en administratieve lasten.

Met de Waterwet zijn Rijk, waterschappen, gemeenten en provincies beter uitgerust om wateroverlast, waterschaarste en waterverontreiniging tegen te gaan. Ook voorziet de wet in het toekennen van functies voor het gebruik van water zoals drinkwatervoorziening, landbouw, industrie en recreatie. Afhankelijk van de functie worden eisen gesteld aan de kwaliteit en de inrichting van het watersysteem.

Een belangrijk gevolg van de Waterwet is dat de huidige vergunningstelsels uit de afzonderlijke waterbeheerwetten worden gebundeld: zes vergunningen uit de bestaande 'waterbeheerwetten' gaan op in één watervergunning. Voor de gebruiker betekent dit vooral minder administratieve handelingen. Voor het bevoegde gezag betekent het dat de vergunning aan alle aspecten van het waterbeheer moet worden getoetst.

Diesdonk

Specifiek voor Diesdonk zijn er geen beleidsuitgangspunten te vermelden.

Waterbeheer 21^{ste} eeuw (2000)

De staatssecretaris van Verkeer- en Waterstaat en de voorzitter van de Unie van Waterschappen hebben in april 1999 de Commissie Waterbeheer 21^{ste} eeuw verzocht advies uit te brengen over de waterhuishoudkundige inrichting. Op 31 augustus 2000 heeft de commissie Waterbeheer 21^{ste} eeuw het document 'Waterbeleid voor de 21^{ste} eeuw' uitgebracht.

Uitgangspunt van het beleidsstuk is: Meer ruimte voor water, met als gedachteleidraad de drietrapsstrategie: vasthouden, bergen, afvoeren. Deze principes hebben een belangrijke verandering teweeg gebracht in het maatschappelijke bewustzijn ten aanzien van de vraag hoe met water om te gaan. Ook waterkwaliteit, waterschaarste, verdroging en het tegengaan van verzilting moeten onderdeel zijn van de plannen die de waterschappen ontwikkelen voor het nieuwe waterbeheer. Waterschappen zoeken bij de uitvoering van de plannen in het kader van Waterbeheer 21^{ste} eeuw naar een combinatie met ander belangen, bijvoorbeeld natuur, wonen en recreatie.

Normen zijn bepalend voor wateropgaven. De wateropgaven moeten gezien worden als een (hydrologische) 'verlanglijstje' van waterschappen. Het geeft aan wat nodig is om voldoende water vast te houden en te bergen en als dat niet meer mogelijk is af te voeren. De belangrijkste vragen die in de wateropgave worden beantwoord zijn:

- hoeveel vasthoud- en bergingscapaciteit (m³) is er nodig voor de waterhuishouding in 2050;
- hoeveel ruimte in hectares;
- waar zijn er in het beheersgebied realistische mogelijkheden voor vasthouden en bergen
- wat kost realisatie en beheer

'Voldoende' is datgene wat nodig is voor een goede waterhuishouding onder toekomstige omstandigheden zonder de problemen in een bepaald gebied af te wentelen op andere regionale gebieden of op het hoofdsysteem. De wateropgaven

worden per deelstroomgebied door het waterschap of gezamenlijke waterschappen opgesteld in overleg met de provincies en eventuele andere belanghebbende partijen.

Diesdonk

Het project Diesdonk valt binnen de verantwoordelijkheid van Waterschap Aa en Maas. Waterschap Aa en Maas wil hier een extra mogelijkheid voor waterberging creëren en de beekdalen een meer oorspronkelijk en natuurlijk aanzien geven. Het doel van het project is het voorkomen van wateroverlast door het realiseren van waterberging langs de beken Aa en Astense Aa. Na uitvoering moet het gebied één tot twee miljoen kubieke meter water kunnen opvangen. Het waterschap ziet daarnaast mogelijkheden om de waterberging te combineren met andere functies.

Waterschap Aa en Maas werkt voor burgers en bedrijven aan het in stand houden van gezonde, veilige en veerkrachtige watersystemen. Ze streven naar ruimte voor duurzaam gebruik van water voor mens, dier en plant. Klantgerichtheid, samenwerking en een hoge ambitie staan daarbij de komende jaren voorop.

Structuurvisie Plus (2004)

In de Structuurbeeld Plus van de gemeente Deurne wordt aangegeven hoe op termijn een duurzame gebiedsontwikkeling tot stand kan worden gebracht. De basis hiervoor vormt de duurzame ondergrond. Deze legt de onveranderlijke gegevens vast en is daarmee sturend voor de gebiedsontwikkeling. Deze geeft ook richting aan te maken keuzes en afwegingen.

Naast de onveranderlijke factoren is er sprake van dynamische aspecten binnen het gemeentelijk grondgebied. Voor elk van de systemen wordt de gewenste ontwikkeling in beeld gebracht, waarin de potenties expliciet naar voren komen. Er kunnen vier dynamische hoofdsystemen benoemd worden:

1. Het hydrologisch systeem: streeft naar een optimale waterhuishouding voor het gemeentelijk grondgebied door verbetering en herstel van het oppervlaktewatersysteem (beken, plassen en overige belangrijke watergangen) in relatie met het grondwatersysteem (inzijgebieden, kwelgebieden);
2. Natuur en ecologie: streeft naar een optimale situatie voor natuur en ecologie in relatie tot de Groene Hoofdstructuur, verbindingzones, specifieke biotopen en bosgebieden;
3. Het agrarische systeem: streeft naar een duurzame en vitale toekomstgerichte landbouwontwikkeling:
Indicatief hiervoor is de relatie tussen de landschappelijke geschiktheid en de kansrijke productiefactoren;
4. Het stedelijk systeem: streeft naar een duurzame verstedelijking, waarbij een balans wordt gezocht tussen cultuurhistorische elementen, bebouwingspatronen en de potenties voor kernen, bedrijventerrein en verkeer en vervoer.

Diesdonk

De gemeente Deurne heeft in de Structuurvisie Plus voor het plangebied o.a. haar beleid ten aanzien van de Astense Aa en de Aa geformuleerd. De blauwe kanskaart stelt voor om voor o.a. de Aa en Astense Aa door middel van beekherstel, herprofilering en hermeandering de beken op een meer natuurlijke manier door het landschap te laten slingeren. De afvoer van water uit het gebied wordt vertraagd en de waterlopen zijn het hele jaar watervoerend. In de beekdalen zullen in de toekomst duidelijk gradiënten waarneembaar zijn, vooral in natuurgebieden. Het gaat daarbij zowel om nat-droog gradiënten als waterkwaliteit gradiënten. Natuurlijke gradiënten in de water- en waterbodempkwaliteit komen duidelijk tot uiting in de aanwezige flora en fauna.

Gewenst Grond en Oppervlaktewaterregime (2005)

In het Nationaal Bestuursakkoord water (NBW) zijn ook afspraken over het gewenste Grond- en Oppervlaktewaterregime (GGOR) gemaakt. Het waterschap trekt dit initiatief in nauwe samenwerking met gemeenten, de grondwaterbeheerders en belanghebbenden in de regio. Het doel van het GGOR is de realisering van een duurzaam ingericht watersysteem, die voldoende waarborg biedt om toegekende functies te ondersteunen. Naar verwachting is het GGOR in november 2009 afgerond.

Diesdonk

Specifiek voor Diesdonk zijn er geen beleidsuitgangspunten te vermelden.

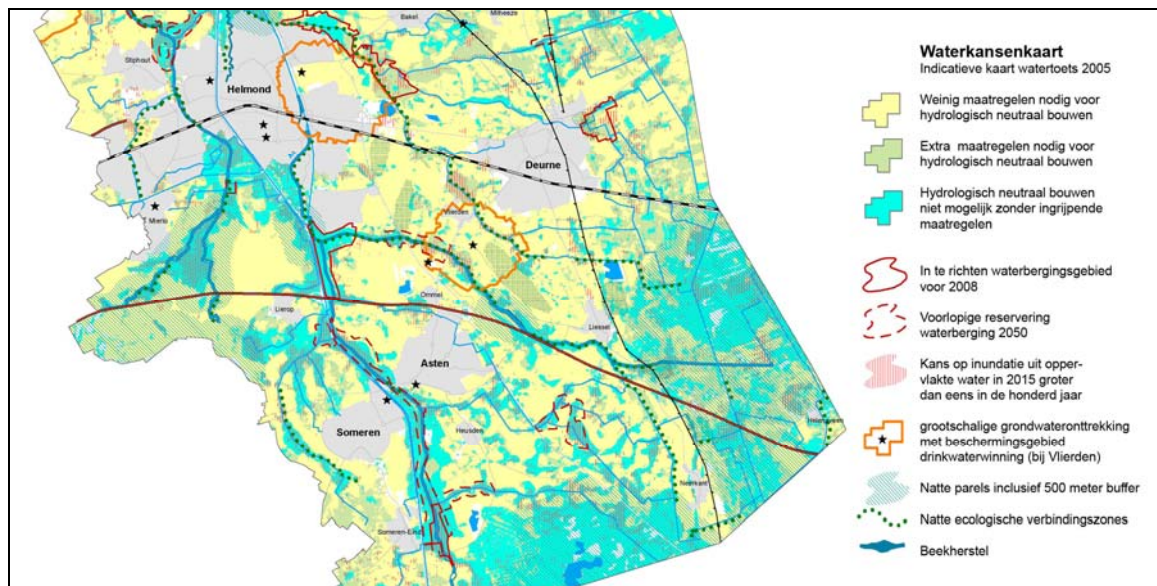
Waterkanskaart (2005)

Op de waterkanskaart van waterschap Aa en Maas staat aangegeven welke eisen, wensen en kansen er zijn om ruimte te reserveren voor het verbeteren van het watersysteem en de veiligheid te vergroten.

Diesdonk

In figuur 1 is een uitsnede van de waterkanskaart voor het plangebied Diesdonk en omgeving opgenomen. Hierop is het plangebied aangegeven als 'In te richten waterbergingsgebied voor 2008'.

Figuur 1. Uitsnede Waterkanskaart Aa en Maas (2005)



Reconstructieplan/Milieueffectrapport De Peel (2005)

Provinciale Staten van Noord-Brabant hebben op 22 april 2005 de Brabantse reconstructieplannen vastgesteld, zo ook die voor het reconstructiegebied De Peel.

Het plan geeft vanuit een integrale visie aan hoe het landelijke gebied van De Peel zich de komende 12 jaar moet gaan ontwikkelen. Het gebied De Peel omvat de gemeenten Asten, Deurne, Geldrop-Mierlo (alleen Mierlo), Gemert-Bakel, Helmond, Nuenen c.a., Laarbeek en Someren.

In het gebied Peel zijn de volgende doelstellingen opgesteld:

- Het herstellen van het water- en bodemsysteem;
- Het verbeteren van milieukwaliteit;
- Versterken van natuurwaarden;
- Versterken van kenmerkende landschappelijke kwaliteiten;
- Bieden van ontwikkelingsmogelijkheden aan duurzame landbouw;
- Versterken van recreatie en toerisme;
- Versterken van sociale en economische structuur;
- Ontwikkelen van verkeers- en vervoersprojecten;
- Integrale zonering voor de intensieve veehouderij.

Diesdonk

In het Reconstructieplan de Peel zijn de beekdalgronden aangegeven als gronden, gevoelig voor de uitspoeling van nitraat en fosfaat. Er worden in het kader van de reconstructie weinig concrete maatregelen uitgevoerd ter verbetering van de bodemkwaliteit ten opzichte van de autonome ontwikkeling. Uitspoeling van nitraten en fosfaten zal een probleem blijven voor de water- en bodemkwaliteit.

Een beperkte bijdrage aan water- en bodemkwaliteit wordt verwacht van maatregelen zoals het realiseren van de ecologische hoofdstructuur, extensivering van het grondgebruik en verhoging van de grondwaterstand.

Waterbeheersplan 2 (WBP2, 2005)

Het waterschap Aa en Maas heeft een geconsolideerde versie, geldend vanaf 18-3-2005, voor haar beheersgebied vastgesteld. Het waterschap De Aa en Maas is verantwoordelijk voor het beheer van de kwaliteit en kwantiteit van het oppervlaktewater in het stroomgebied van de rivier de Aa. In het waterbeheersplan 2 (WBP2) geeft het waterschap De Aa en Maas aan op welke manier het de komende jaren samen met andere partijen invulling wil geven aan deze taak. Het plan bevat de hoofdlijnen van het te voeren waterbeleid en -beheer in de jaren 2001 tot en met 2004, met een doorkijk naar 2018.

In figuur 2 zijn de algemene doelstellingen en de tussendoelen van waterschap Aa en Maas opgenomen.

Figuur 2. Algemene doelstellingen en tussendoelen waterschap De Aa (WBP2, 2005)

Algemene doelstellingen ²		Tussendoelen waterschap De Aa		
Onderwerp	Basisniveau (streefwaarden)	Tot 2001	2005	2018
Grondwaterkwaliteit	Het grondwater is schoon genoeg om drinkwater van te maken (streefwaarden MILBOWA).	Het waterschap De Aa heeft hiervoor geen taak, maar houdt er rekening mee in infiltratiegebieden.		
Oppervlakte waterkwaliteit	Het oppervlaktewater is schoon genoeg voor ecologische ontwikkeling en duurzaam gebruik (streefwaarde NW4).	Bij meetpunten gemiddeld 2x zo hoge concentraties als MTR-norm	MTR ³ in een deel van het gebied. Streefwaarden gebiedsgericht uitgewerkt.	MTR overal Lokaal streefwaarde
Basisniveau waterbodembodem	De waterbodems zijn schoon genoeg voor ecologische ontwikkeling en duurzaam gebruik.	Onbekend	MTR in een deel van het gebied	MTR overal
Ecologisch basisniveau	In en langs waterlopen is sprake van goede leefomstandigheden voor goed functionerende aquatische ecosystemen (middelste niveau STOWA)	Middelste niveau minimaal 5%	Middelste niveau minimaal 20%	Middelste niveau minimaal 70%
Basisniveau inrichting en beheer	Er wordt in redelijke mate aan de wensen van de diverse belangen voldaan, zonder onaanvaardbare nadelige effecten voor de omgeving (goede burensprincipe).	Hieraan wordt redelijk voldaan. Voor met name het natuurbelang is dit nog niet zo.	GGOR in beeld gebracht	GGOR in deel van het gebied gerealiseerd.
Basisniveau veiligheid	Het land is veilig en goed bewoonbaar (Rijksnormen).	Dimensionering van waterlopen is gebaseerd op het verwerken van afvoeren die 1x per 10 jaar voorkomen zonder dat inundaties optreden. Voor 's-Hertogenbosch en dijken is 1x per 100 jaar aangehouden.	Uitwerken van aangepaste normen in het kader van het project "Normen voor waterbeheer"	Inrichting en beheer zijn afgestemd op de aangepaste normen.

Daarnaast zijn er specifieke doelen en functies voor het watersysteem opgesteld:

- Toekenning watersysteemfuncties;
- Aandacht voor de waterkwantiteit en inrichting;
- Aandacht voor de waterkwaliteit
- Aandacht voor de waterketen.

En er zijn doelstellingen en functies voor het land- en watergebruik opgesteld:

- Toekenning belanggerichte functies;
- Aandacht voor de landbouw;
- Aandacht voor bebouw gebied;
- Aandacht voor recreatief medegebruik;

Diesdonk

In het waterbeheersplan zijn geen specifieke doelen voor Diesdonk opgesteld.

Waterplan gemeente Asten (2006)

De gemeente Asten heeft in het Waterplan Asten een visie geformuleerd op de gestelde wateropgave die voortvloeit uit het Nationaal Bestuursakkoord Water (kwantiteit), de Europese Kaderrichtlijn Water (kwaliteit) en het Regionaal Uitwerkingsplan (ruimte). In het kader van deze visie zijn kansen en knelpunten geïnventariseerd, en een aantal projecten gedefinieerd. Voor het plangebied is het streefbeeld "ruim, robuust en

natuurlijk" gedefinieerd. Dit betekent dat naar inhoud van het gemeentelijke waterplan de waterhuishoudkundige functie in Diesdonk gericht moet zijn op natuur en agrarisch gebruik, waarbij de mogelijkheid tot afvoer van water leidend is. In het streefbeeld is ook rekening gehouden met waterberging en beekherstel.

De Avance (2006)

De Avance (2006) van de gemeente Asten is een integrale toekomstvisie met als horizon de middellange termijn tot 2020, met een doorkijk naar 2030. Bij de invulling van de toekomstvisie heeft een afstemming met het regionaal structuurplan en de reconstructieplannen plaats gevonden. Daar waar een conflict zou kunnen ontstaan is de planhiërarchie zodanig dat in stedelijk gebied de RSP voor gaat, in landelijk gebied de reconstructieplannen.

In het beleid is in aanvulling op het streekplan meer aandacht voor de onderste lagen, het water- en bodemsysteem, natuur en landschap en cultuurhistorie als inspiratiebron voor ontwikkelingen.

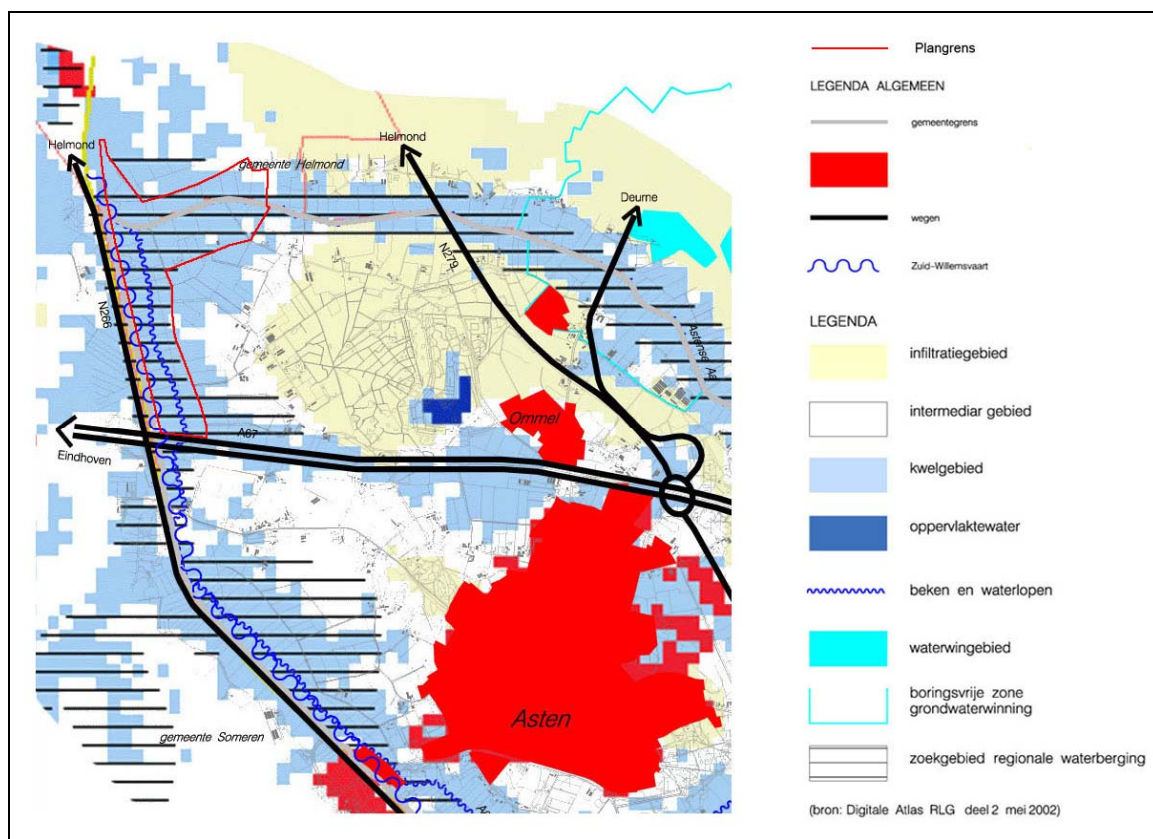
Diesdonk

Binnen De Avance is een apart hoofdstuk opgenomen voor de beekdalen van de Aa en de Astense Aa. De gemeente ziet deze beekdalen in de lagere delen van de gemeente als belangrijkste beekdalen. In figuur 3 is een uitsnede van het raamwerk Water voor de gemeente Asten opgenomen.

Kwel- en infiltratiegebieden moeten hun huidige functie behouden en waar mogelijk worden versterkt door de inrichting van deze gebieden te optimaliseren. De kwelzones langs de beken dienen gevoed te worden met schoon water. Daarvoor is het nodig om de infiltratie van water op de hogere delen te bevorderen. Dat kan door infiltratiegronden te bebossen, door de ontwateringsdiepte van sloten te verminderen en door hermeandering. Hierdoor wordt het water vastgehouden en ontstaat de mogelijkheid in de beekdalen en kwelgebieden op bepaalde plekken natuurontwikkeling plaats te laten vinden. Daarnaast is het streven zo min mogelijk te bouwen in kwelgebieden.

De locatie Diesdonk is aangegeven als zoekgebied voor waterberging. Het zoekgebied in Diesdonk wordt door de gemeente als een waterbergingslocatie met de meeste potentie genoemd en biedt kansen voor hermeandering van de beken. In de zoekgebieden zal waterberging samengaan met natuurontwikkeling in de vorm van kwelvegetaties, poelen, kleine landschapselementen, etc. Vanuit dat oogpunt wordt er naar gestreefd waterberging zo veel mogelijk binnen de GHS, EHS en AHS te realiseren.

Figuur 3. Uitsnede raamwerk Water (De Advance, 2006)



Waterplan gemeente Helmond (2007)

In het Waterplan Helmond (2007) is de Aa als “watersysteembeek” opgenomen. Een groot deel van het beekdal is aangewezen als “voorlopig reserveringsgebied waterberging 2050”. De Astense Aa heeft als kenmerk “waternatuur” meegekregen. Als streefbeeld wordt uitgegaan van een doorlopende ecologische verbindingzone. Doelsoorten zijn de kamsalamander, vinpoetsalamander en knoflookpad.

Tienjarenplan EVZ Astense Aa (2007)

Deze beleidsnota is in April 2005 opgesteld in opdracht van de gemeente Asten, Deurne en Waterschap Aa en Maas. Het doel van deze nota is het uitwerken van de randvoorwaarden voor het opstellen van de integrale inrichtingsvisie voor de Astense Aa. Deze randvoorwaarden (habitatieisen en migratie-eisen) liggen ten grondslag aan de bestuurlijke goedkeuring voor het ingaan van het vervolgtraject. Op basis van deze randvoorwaarden is een inrichtingsschets voor de bovenloop, midden- en benedenloop voor de Astense Aa opgesteld.

Bovenloop Astense Aa

De EVZ langs dit traject zal worden ingericht met stapstenen. De lengte van het traject bedraagt circa 7800 meter. Conform de richtlijnen betekent dit de aanleg van 13 stapstenen.

De inrichting van de stapstenen zal voornamelijk bestaan uit:

- Aanleg poelen;
- Aanleg flauwe oevers;
- Aanleg nat en hooiland met greppels;
- Houtwallen en struwelen;
- Loofbosjes.

Midden- en benedenloop Astense Aa

De EVZ langs dit traject zal worden ingericht door middel van een ononderbroken strook. Binnen de eisen behorende bij het doeltype kamsalamander is vermeld dat de strook een minimale breedte van 25 meter dient te hebben. De lengte van dit traject bedraagt circa 8500 meter. Het totale, conform de eisen, benodigd grondoppervlak bedraagt 22 hectare.

De inrichting van de strook zal voornamelijk bestaan uit:

- Accoladeprofiel voor de beek met meandermogelijkheden;
- Aanleg slibbanken in het accoladeprofiel;
- Aanleg poelen;
- Aanleg flauwe oevers;
- Aanleg nat hooiland met greppels;
- Houtwallen en struwelen.

Definitief inrichtingsplan

Het definitieve inrichtingsplan zal niet als één geheel worden opgemaakt. Steeds wanneer zich een mogelijkheid voordoet een deel in te gaan richten, zal een inrichtingsplan worden gemaakt voor dat specifieke deel van de EVZ.

Projectnota integrale gebiedsuitwerking Astense Aa (2007)

In juni 2007 heeft de Dienst Landelijk Gebied (DLG) voor ontwikkeling en beheer deze projectnota vastgesteld. Dit nadat in september 2006 het startsein is gegeven door ondertekening van de intentieverklaring door de gemeentes Asten en Deurne, het waterschap Aa en Maas, de ZLTO afdelingen Deurne en Asten, de provincie Noord-Brabant, de DLG en de Regionale Reconstructiecommissie (RRC) voor de uitvoering van het vrijwillige en integrale project Astense Aa. Door middel van deze ondertekening heeft elk van deze partijen zich geconformeerd aan de werkwijze beschreven in het Plan van Aanpak.

Deze projectnota is een vervolg op het Plan van Aanpak, waarin dieper wordt ingegaan op de integrale gebiedsgerichte aanpak van het project Astense Aa. Het richt zich geheel op het proces van dit project en is daarmee een overkoepelende notitie voor een aantal inhoudelijke stukken, welke ingaan op grondverwerving, kavelruil en inrichting.

De Projectnota gaat in op tijd, geld, kwaliteit. Informatie, organisatie, rollen en verantwoordelijkheden van de verschillende betrokken partijen. Het is hiermee in eerste instantie bedoeld voor de Stuurgroep en de Projectgroep.

Doelen van deze nota zijn:

- Verbeteren van de agrarische structuur;
- Realiseren van beekherstel en de EVZ;
- Realiseren van de waterberging;
- Verduurzame hydrologische situatie;
- Versterken landschappelijke waarden;
- Aanleggen extensieve recreatieve functies;
- Beschermen kwetsbare amfibieën en reptielen.

Nota uitwerking uitgangspunten waterschap Aa en Maas (2007)

Sinds 2003 is de watertoets een verplicht procesinstrument in de ruimtelijke ordening. In december 2004 heeft waterschap Aa en Maas hiervoor de uitgangspunten voor de watertoets vastgesteld. Het gaat om:

- Wateroverlast-vrij bestemmen;

- Hydrologisch neutraal ontwikkelen;
- Voorkomen van vervuiling;
- Gescheiden houden van schoon en vuil water;
- Doorlopen van de afwegingsstappen: “hergebruik – infiltratie – buffering – afvoer”;
- Meervoudig ruimtegebruik;
- Water als kans.

Provinciaal Waterplan Noord-Brabant 2010 - 2015 (2009)

Het Provinciaal Waterplan beschrijft het strategische waterbeleid van de provincie Noord-Brabant voor de periode 2010-2015. Het plan doorloopt samen met de plannen van het Rijk en de waterschappen een 6-jarige beleidscyclus die is afgestemd op de verplichtingen uit de Kaderrichtlijn Water. Naast beleidskader is het Provinciaal Waterplan ook *toetsingskader* voor de taakuitoefening van lagere overheden op het gebied van water. Het plan is tevens *beheerplan* voor grondwateronttrekkingen. Bovendien is het plan *structuurvisie* voor het aspect water op grond van de nieuwe Wet ruimtelijke ordening.

Het Provinciaal Waterplan heeft beleidskaders als randvoorwaarden, die richting geven aan het waterbeleid. Op Europees niveau is in dat verband de Kaderrichtlijn Water belangrijk. Daarin is aangegeven hoe we met waterkwaliteit en ecologische waterdoelstellingen moeten omgaan. Ook het Europese natuurbeleid en zwemwaterbeleid zijn van invloed op dit waterplan. Op Rijksniveau speelt vooral de nieuwe Waterwet een rol, omdat die wet de verantwoordelijkheden regelt in het waterbeheer en de hoofdrichting van het waterbeleid bepaalt. Op provinciaal niveau geeft de Interimstructuurvisie (2008) de kaders voor het ruimtelijke beleid, zoals bijvoorbeeld voor de Ecologische of de Agrarische Hoofdstructuur.

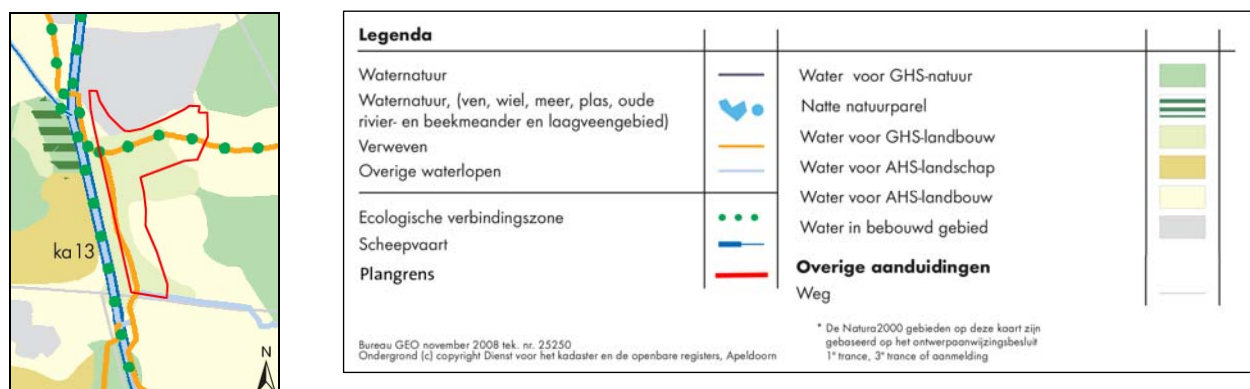
De provincie wil, dat het water bijdraagt aan een gezonde omgeving voor mens, dier en plant, waarin ze veilig kunnen wonen en waar ruimte is voor economische, maatschappelijke en ecologische ontwikkelingen. Dit heeft de provincie vertaald in de volgende maatschappelijke doelen:

- Schoon grond- en oppervlaktewater voor iedereen;
- Adequate bescherming van Noord-Brabant tegen overstromingen;
- Noord-Brabant heeft de juiste hoeveelheden water (niet te veel en niet te weinig).

Diesdonk

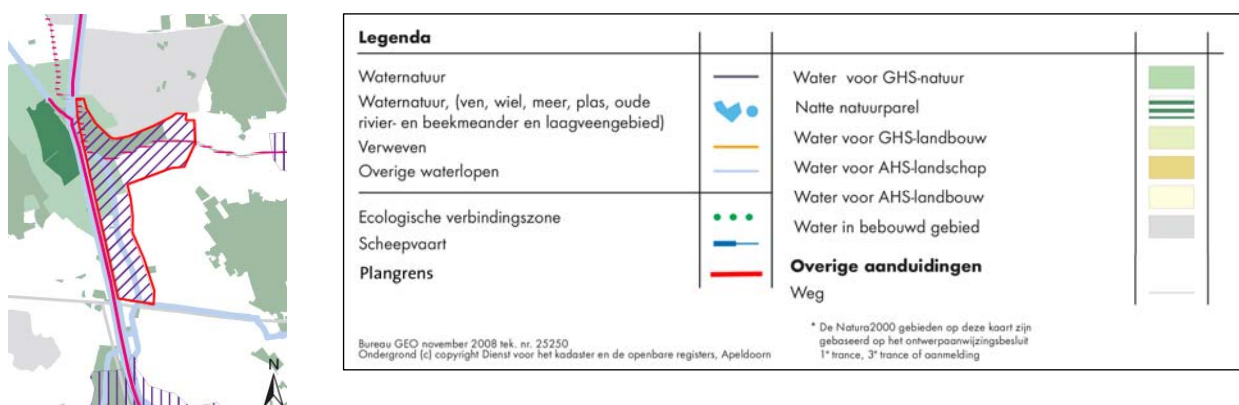
In het Provinciaal Waterplan zijn twee plankaarten opgenomen die relevant zijn voor waterberging Diesdonk. De Aa is op plankaart 1 ‘Waterhuishoudkundige functies’ als ecologische verbindingzone aangegeven (figuur 4). Op plankaart 2 ‘structuurvisie water’ is het plangebied als Regionaal waterbergingsgebied aangegeven (figuur 5).

Figuur 4. Plankaart 1 'Waterhuishoudkundige functies' (Provinciaal Waterplan Noord-Brabant 2010 - 2015 (2008))



Ka 13 = Zuid-Willemsvaart

Figuur 5. Plankaart 2 'Structuurvisie Water' (Provinciaal Waterplan Noord-Brabant 2010 -2015 (2008))



Besluit Bodemkwaliteit (2008)

Het Besluit bodemkwaliteit is op 1 januari 2008 deels in werking getreden. Het besluit verandert het bodembeleid ingrijpend. Het moet de bodem beter beschermen en meer ruimte bieden voor nieuwe bouwprojecten, zoals woningen en wegen. Het besluit geeft gemeenten en provincies meer verantwoordelijkheid om de bodem te beheren.

Diesdonk

Specifiek voor Diesdonk zijn er geen beleidsuitgangspunten te vermelden.

Nationaal waterplan (2009)

Dit eerste Nationaal Waterplan is opgesteld voor de planperiode 2009-2015 en is de opvolger van de Vierde Nota Waterhuishouding uit 1998. Hoofddoel van de Vierde Nota Waterhuishouding was duurzaam waterbeheer en een duurzaam watersysteem, dat was gericht op het realiseren van een zelfstandig functionerend en ecologisch gezond watersysteem. Uitgangspunt van het Nationaal Waterplan is duurzaam en klimaatbestendig waterbeheer.

In september 2007 is de kabinetsvisie 'Nederland veroveren op de toekomst' gepubliceerd. De beleidskeuzes en activiteiten die in de Watervisie zijn aangekondigd, zijn verder uitgewerkt en zoveel mogelijk in uitvoering genomen en met de actuele stand

van zaken in het Nationaal Waterplan opgenomen. De Watervisie presenteert vijf speerpunten van beleid:

- Nederland maken we samen klimaatbestendig;
- Nederlanders maken met water een sterkere economie;
- Nederlanders leven duurzaam met water;
- Nederland helpt wereldwijd met waterkennis;
- Nederlanders herontdekken 'leven met water'.

Nationaal Bestuursakkoord Water –Actueel (2009)

Het rijksbeleid richt zich op het voorkomen van wateroverlast en watertekorten die samenhangen met de klimaatverandering. Vanwege het regionale karakter van deze opgave acht het rijk de provincies en waterschappen primair verantwoordelijk voor het resultaat. De strategie 'vasthouden, bergen en afvoeren' moet voorkomen dat waterhuishoudkundige problemen van het ene gebied op het andere gebied worden afgewenteld. Met de actualisatie van het NBW onderstrepen de betrokken partijen nogmaals het belang van samenwerking om het water duurzaam en klimaatbestendig te beheren. Het NBW heeft tot doel om in de periode tot 2015 de waterhuishouding in Nederland op orde te brengen en te houden en te anticiperen op klimaatverandering. Het gaat hierbij om de verwachte zeespiegelstijging, bodemdaling en klimaatverandering. Het NBW richt zich daarbij vooral op de waterkwantiteit, terwijl de KRW zich voornamelijk richt op verbetering van de waterkwaliteit. Het akkoord en de richtlijn zijn belangrijke pijlers in het Nederlandse waterbeleid.

Waterbeheerplan 2010-2015 (2009)

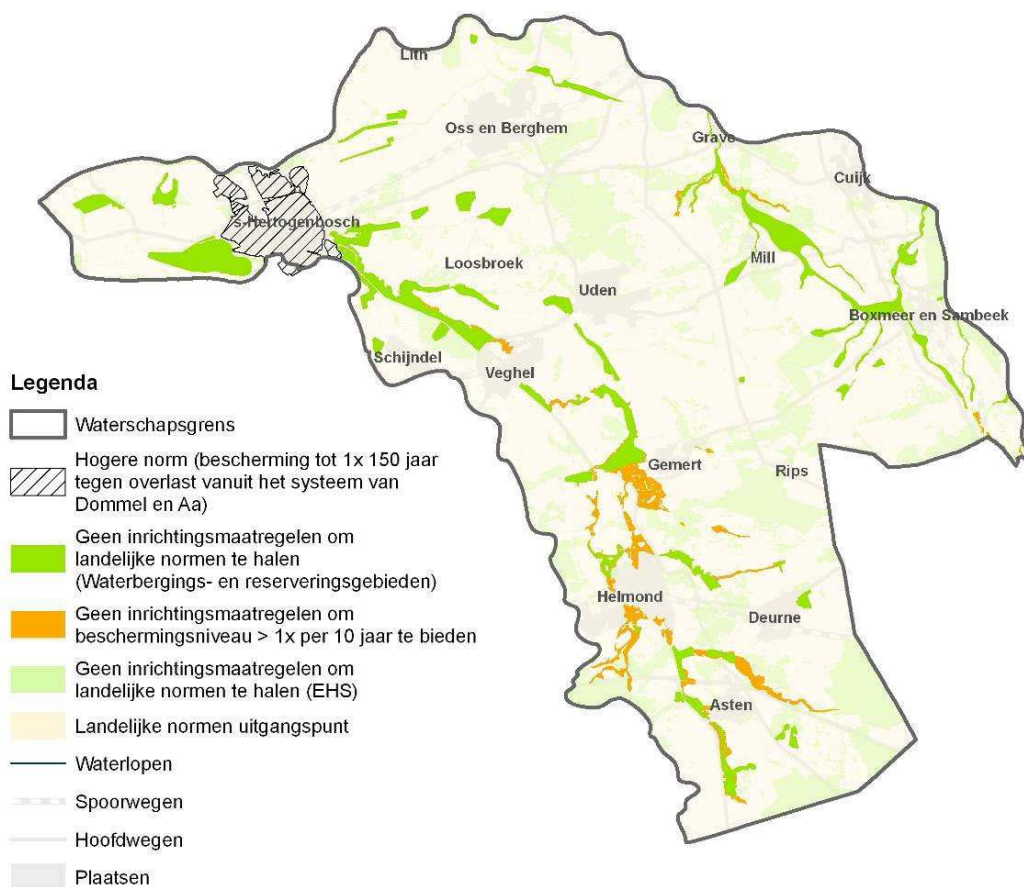
Klimaat en maatschappij veranderen momenteel snel. Om hier ook over vijftig jaar nog steeds comfortabel te kunnen wonen, werken en recreëren moet de komende jaren veel aan het watersysteem gebeuren. Nieuwe doelstellingen zijn geïntroduceerd als gevolg van het Nationaal Bestuursakkoord Water (NBW) en de Kader Richtlijn Water (KRW). Samen met gemeenten, provincie en Rijk hebben we bepaald welke maatregelen we moeten uitvoeren om onze gemeenschappelijke ambities waar te maken. Omdat het waterschap niet alles in een keer kan doen, zijn er keuzes gemaakt: Wat nu en wat later? In dit waterbeheerplan staan de activiteiten die het waterschap in de periode 2010 – 2015 gaan uitvoeren.

Dit plan is afgestemd met het Provinciaal waterplan, het Nationaal waterplan en het Stroomgebiedbeheerplan voor de Maas dat naar aanleiding van de KRW is opgesteld.

In onderstaande figuur wordt een overzicht van waterbergingsgebieden en knelpunten weergegeven (zie figuur 6a).

Figuur 6a. Overzicht van waterbergingsgebieden en knelpunten wateroverlast in stedelijk gebied.

Normering wateroverlast



Tabel 2. Overzicht beleid natuur

Natuur	Natuurbeschermingswet 1998 (Vogel- & Habitatrichtlijn, Natura2000)	Rijk, Europese Unie
	Natuur voor mensen, mensen voor natuur (2000)	Rijk
	Flora en Faunawet (2002)	Rijk
	Handreiking Ecologische bouwstenen (2002)	Provincie Noord-Brabant
	Streefbeeld voor beken en krekens in Noord-Brabant (2002)	Provincie Noord-Brabant
	Structuurvisie Plus (2004)	Gemeente Deurne
	Reconstructieplan / Milieueffectrapport De Peel (2005)	Provincie Noord-Brabant
	Ecologische streefbeeld voor ecologische verbindingzones (2006)	Waterschap Aa en Maas
	Nota Ruimte 2005-2006 (2006)	Rijk
	De Avance (2006)	Gemeente Asten
	Tienjarenplan EVZ-Astense Aa (2005); Inrichtingsschets Astense Aa voor beekherstel, EVZ en waterberging (2007)	Waterschap Aa en Maas
	Natuurgebiedsplan 'Oost-Brabant' (2007)	Provincie Noord-Brabant
	Interim Structuurvisie 'Brabant in Ontwikkeling' (2008)	Provincie Noord-Brabant
	Ontwerp Structuurvisie Brabant (2009)	Provincie Noord-Brabant
	Paraplunota ruimtelijke ordening (2008)	Provincie Noord-Brabant
	Ontwerp Verordening Ruimte Noord-Brabant fase 1 (2009)	Provincie Noord-Brabant

Natuurbeschermingswet 1998 (Vogel- & Habitatrichtlijn, Natura2000)

De Nederlandse natuurwetgeving valt uiteen in gebiedsbescherming en soortbescherming. De gebiedsbescherming is geïmplementeerd in de Natuurbeschermingswet en omvat de Natura 2000-gebieden. In de Natura 2000-gebieden zijn de beschermde natuurmonumenten alsmede de gebieden met de status Vogel- en/of Habitatrichtlijn gebied, opgenomen.

Globaal kan gesteld worden dat de gebiedsbescherming gericht is op de bescherming van de waarden waarvoor een gebied is aangewezen. Deze bescherming is gebiedspecifiek, maar kent wel de zogenaamde externe werking. Dat wil zeggen dat ook handelingen buiten het beschermde gebied niet mogen leiden tot verlies aan kwaliteit in het beschermde gebied. De soortbescherming is opgenomen in de Flora- en faunawet. Het doel van de Flora- en faunawet is het instandhouden van de inheemse flora en fauna. Door, voorafgaand aan ruimtelijke ingrepen, stil te staan bij aanwezige natuurwaarden, kan onnodige schade aan beschermde soorten worden voorkomen of beperkt. Indien schade niet te voorkomen is, is een ontheffing ex art. 75 Flora- en faunawet noodzakelijk. Voor algemene soorten geldt een vrijstellingsbesluit.

Diesdonk

Het plangebied maakt geen deel uit van een Natura-2000 gebied en ligt ook niet binnen de invloedssfeer van de externe werking van een Natura-2000 gebied. Het dichtbijzijnde Natura- 2000 gebied is 'Strabrechtse Heid & Beuven' en ligt op ongeveer 3,3 km van het plangebied.

Natuur voor mensen, mensen voor natuur (2000)

Het kabinet kiest hiermee voor een verbreding van het natuurbeleid, om beter recht te doen aan de betekenis van natuur voor de samenleving. Investeren in natuur is belangrijk voor de natuur zelf, maar ook voor het welzijn van de mens.

Met 'natuur voor mensen' wordt bedoeld dat natuur moet aansluiten bij de wensen van mensen en goed bereikbaar, toegankelijk en bruikbaar moet zijn. 'Mensen voor natuur' betekent dat natuur door mensen beschermd, beheerd, bewerkt en ontwikkeld wordt. Hoe grillig en 'vrij' de natuur ook is: de natuur kan niet zonder de zorg van mensen.

In deze nota werkt het kabinet binnen de bredere kwaliteitsopgave het beleid voor natuur, bos en landschap uit. Drie motieven spelen daarbij een rol.

- We willen een mooi land om te wonen en te werken (beleefbaarheid).
- We willen een goede bescherming van planten, dieren en karakteristieke gebieden (diversiteit).
- We willen een duurzaam gebruik van essentiële voorraden als water, ruimte en biodiversiteit (bruikbaarheid).

Het kabinet hanteert op grond hiervan de volgende hoofddoelstelling voor het natuurbeleid. Behoud, herstel, ontwikkeling en duurzaam gebruik van natuur en landschap, als essentiële bijdrage aan een leefbare en duurzame samenleving.

Diesdonk

Aan de Astense Aa worden hoge waterhuishoudkundige, landschappelijke en ecologische waarden toegekend. Zij stroomt door of langs diverse natuurkerngebieden en maakt deel uit van de Ecologisch verbindingszone (EVZ). De aanleg van een EVZ verbetert de mogelijkheid tot verplaatsing van flora en fauna tussen de verschillende deelgebieden.

Nevendoelstellingen van de EVZ Astense Aa zijn:

- Beekherstel en waternatuur;
- Recreatie (wandelen en vissen);
- Educatie (water en waternatuur-educatie voor scholen);
- Cultuurhistorie (historische elementen als watermolens en historische verbindingen).

Flora en faunawet (2002)

De Flora- en faunawet is op 1 april 2002 in werking getreden. Deze wet regelt de bescherming van planten- en diersoorten. In de Flora- en faunawet zijn EU-richtlijnen voor de bescherming van soorten opgenomen (Habitatrichtlijn, Vogelrichtlijn) en het internationale CITES-verdrag voor de handel in bedreigde diersoorten.

Onder de Flora- en faunawet zijn als beschermde soort aangewezen:

- Meerdere inheemse plantensoorten;
- Alle van nature in Nederland voorkomende zoogdierensoorten (behalve de zwarte rat, de bruine rat en de huismuis);
- Alle van nature op het grondgebied van de Europese Unie voorkomende vogelsoorten;
- Alle van nature in Nederland voorkomende amfibieën- en reptielensoorten;
- Alle van nature in Nederland voorkomende vissoorten (met uitzondering van soorten in Visserijwet 1963);

De doelstelling van de wet is de bescherming en het behoud van in het wild levende planten- en diersoorten. Het uitgangspunt van de wet is 'Nee, tenzij'. Dit betekent dat activiteiten met een schadelijk effect op beschermde soorten in principe verboden zijn.

Van het verbod op schadelijke handelingen ('nee') kan onder voorwaarden ('tenzij') worden afgeweken.

In maart 2005 is een wijziging in werking getreden waarmee de soorten van de Flora- en Faunawet worden onderverdeeld in verschillende beschermingscategorieën (vaak gerefereerd als tabel 1,2 of 3 soorten). Afhankelijk van de soorten die voorkomen is het mogelijk dat een ontwikkeling is vrijgesteld¹ van een ontheffingsaanvraag voor de Flora- en Faunawet:

1. Voor de "algemene" soorten (tabel 1) geldt een algehele vrijstelling van de ontheffingsaanvraag zowel bij bestendig van het gebruik, beheer en onderhoud als bij een verandering van de ruimtelijke inrichting of ontwikkeling.
2. Voor de "overige" soorten (tabel 2) is een vrijstelling van de ontheffingsaanvraag mogelijk indien aantoonbaar gebruik wordt gemaakt van een door de Minister van LNV goedgekeurde gedragscode (zie bijlage 6).
3. Voor streng beschermde soorten (tabel 3) is alleen een vrijstelling mogelijk bij bestendig van het gebruik, beheer en onderhoud maar niet bij ruimtelijke inrichting of ontwikkeling zoals Waterrijk Almelo.

Voor alle inheemse vogelsoorten is een vrijstelling van de ontheffingsaanvraag mogelijk indien aantoonbaar gebruik wordt gemaakt van een door de Minister van LNV goedgekeurde gedragscode. Voor broedende vogels geldt geen vrijstelling en wordt in beginsel geen ontheffing verleend.

Diesdonk

In het plangebied komt alleen de ijsvogel en de kleine modderkruiper als beschermd soort voor. De kleine modderkruiper is opgenomen in tabel 2. De ijsvogel is broedend hoe dan ook beschermd. Zijn nest is niet jaarrond beschermd (alleen in het broedseizoen dus), tenzij hiervoor zwaarwegende ecologische redenen aan te geven zijn. De ijsvogel is opgenomen in Vogelrichtlijn/ Cat 5. FF-wet. Voor deze twee genoemde soorten zal een ontheffingsaanvraag worden aangevraagd.

Handreiking Ecologische bouwstenen (2002)

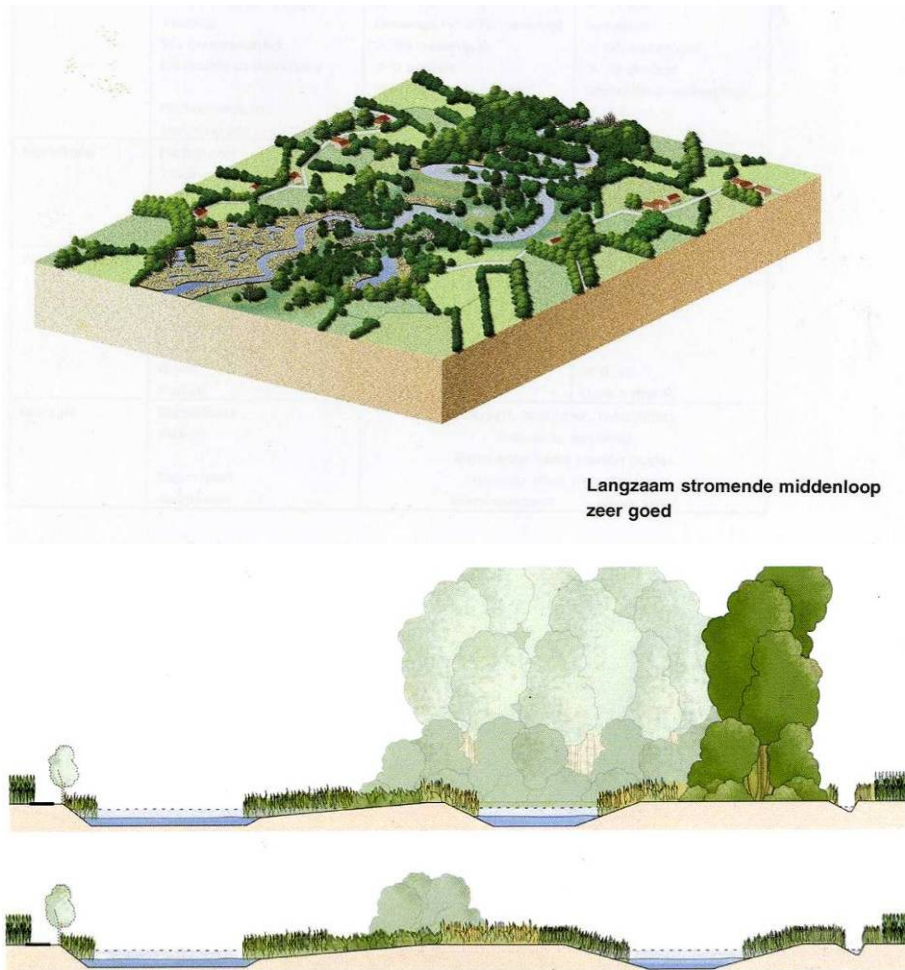
Het landelijk gebied van Noord-Brabant wordt in het Streekplan 2002 geordend in een Groene Hoofdstructuur (GHS) en een Agrarische Hoofdstructuur (AHS). Het doel hiervan is ondermeer om (actuele en potentiële) natuur- en landschapswaarden te beschermen. In het streekplan is de gewenste planologische bescherming van deze waarden uiteengezet. De handreiking "Ecologische Bouwstenen" bevat de ecologische onderbouwing waarop deze bescherming is gebaseerd. De handreiking betreft geen nieuw beleid, maar dient als ondersteuning en onderbouwing van het bestaande provinciaal beleid ten aanzien van natuur en landschap.

Streefbeelden voor beken en kreken in Noord-Brabant (2002)

De Provincie Noord-Brabant heeft ten behoeve van de inrichting van natte ecologische verbindingzones de nota Streefbeelden voor beken en kreken in Noord-Brabant opgesteld. De streefbeelden voor de Aa en Astense Aa zijn vergelijkbaar, 'middenloop laaglandbeek', dat willen zeggen langzaam stromende beek met elzenbroekbos en nat grasland (figuur 6).

¹ Vrijstelling betekent echter niet dat de zorgplicht voor aanwezige soorten vervalst. Deze zorgplicht geldt voor alle soorten en houdt in dat een ieder die redelijkerwijs kan vermoeden of weet dat zijn handelingen nadelige gevolgen kunnen hebben voor (individuele) planten of dieren verplicht is deze handelingen niet te verrichten of de gevolgen zoveel mogelijk te beperken.

Figuur 6. Streefbeeld voor de Aa en Astense Aa (Streefbeeld voor beken en kreken in Noord-Brabant, 2002)



Structuurvisie Plus (2004)

In de structuurvisie Plus van Deurne wordt de Aa en de Astense Aa als belangrijkste natte verbindingzones gezien. Dit zijn verbindingen op regionaal niveau tussen de natuurgebieden van de Helena- en Mariapeel en de bosgebieden tussen Deurne en Helmond.

Tevens omvatten de gebieden in en langs het beekdal van de Astense Aa landbouwgronden en andere gronden waarop zeldzame planten of dieren voorkomen, die hoge eisen stellen aan de inrichting en het gebruik van hun omgeving, of waarop het voorkomen van zulke planten of dieren wordt nagestreefd. Het gaat hier onder meer om weidevogels, ganzen en zwanen, om amfibieën en reptielen en om bijzondere planten. Rust, beslotenheid, hoge waterpeilen en stabiliteit in de inrichting en het beheer van het gebied zijn belangrijke bestaansvoorwaarden voor deze dieren en planten.

Reconstructieplan / Milieueffectrapport De Peel (2005)

In het Reconstructieplan / Milieueffectrapport de Peel zijn beekherstel en de ecologische en landschappelijke kwaliteit belangrijke thema's. In het plan is de Astense Aa weergegeven als te herstellen beek, met ecologische verbindingzone. De Aa is in het plangebied weergegeven als onderdeel van een brede strook ecologische hoofdstructuur tussen Aa en Zuid-Willemsvaart. Voor beide beken is beekherstel gewenst. Het stroomgebied van de Astense Aa is bovendien weergegeven stroomgebied natuurbek, met langs de waterloop een zone waarin bufferstroken langs waterlopen effectief zijn. De iets hoger gelegen gebieden hebben de status verwevingsgebied. Hier liggen onder ander mogelijkheden voor stedelijke ontwikkeling.

Het plangebied is aangeduid als landbouw extensiveringsgebied. Dit betekent dat er planologische voorzieningen worden getroffen om de nu nog aanwezige, intensieve veehouderijbedrijven worden gestimuleerd om hun bedrijf elders voort te zetten.

Ecologische streefbeelden voor ecologische verbindingzones (2006)

Het streefbeeld voor beekherstel is door het waterschap Aa en Maas verder uitgewerkt. In de nota Ecologische streefbeelden voor ecologische verbindingzones. De ecologische verbindingzone langs beide watergangen zal ruim en natuurlijk moeten zijn.

Doelsoorten zijn struweelvogels, kamsalamander, bittervoorn, grote modderkruiper, kleine modderkruiper en drijvende waterweegbree. Wat dit betekent is globaal weergegeven op onderstaande doorsnede's van het streefbeeld uit dezelfde nota.

Nota Ruimte 2005-2006 (2006)

In de Nota Ruimte worden de hoofdlijnen van beleid voor de periode tot 2020 aangegeven met een doorkijk naar 2030. Deze nota heeft als motto 'decentraal wat kan, centraal wat moet' en stelt ruimte voor ontwikkeling centraal. In de Nota ruimte is Ecologische Hoofdstructuur (EHS) planologisch vastgesteld. Doel van deze ecologische hoofdstructuur is behoud en versterking van natuurwaarden, wezenlijke kenmerken, biodiversiteit en uitwisseling van planten en dieren.

De Avance (2006)

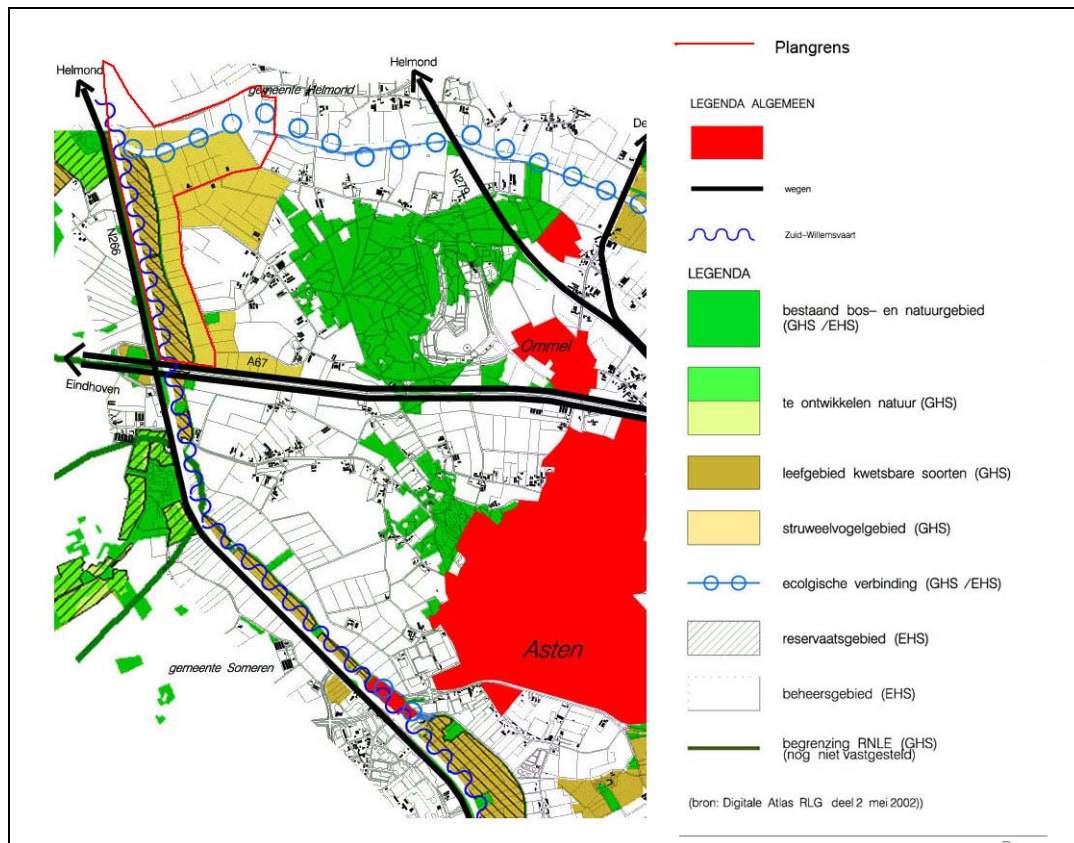
In de Structuurvisie 'De Advance' van de gemeente Asten is een apart raamwerk voor natuur opgesteld (figuur 7). De ecologische potenties van de beekdalen moeten worden benut door de ontwikkeling van natte ecologische verbindingzones langs onder ander de Aa en de Astense Aa. De ecologische verbindingzones hebben voornamelijk een ecologische functie en kennen over het algemeen een klein schaalniveau. Ze verbinden natuurgebieden met elkaar en geven daarmee planten- en diersoorten de gelegenheid zich van het ene naar het andere natuurgebied te verplaatsen. Een ecologische verbindingzone behoeft een gemiddelde breedte van 25 meter en een reeks van kleine landschapselementen die dienen als zogenaamde 'stapstenen'. Binnen een verbindingzone dienen bestaande infrastructurele belemmeringen zoveel mogelijk te verdwijnen.

Een grote barrière binnen de ecologische verbindingzone die loopt over het beekdal van de Aa is de A67. Om deze barrièrewerking op termijn te reduceren, is nabij Diesdonk een zogenaamde bijzondere ecologische voorziening voorzien. De gemeente wil onderzoeken welke voorzieningen hier getroffen kunnen worden ten gunste van de verplaatsing van plant- en diersoorten. Aanpassing van de bestaande tunnel ligt daarbij voor de hand.

Binnen het plangebied van Diesdonk zijn gebieden aangewezen als leefgebieden voor

kwetsbare soorten en struweelvogels. Deze leefgebieden omvatten landbouwgronden en andere gronden waarop zeldzame planten of dieren voorkomen die hoge eisen stellen aan de inrichting en het gebruik van hun omgeving. In de leefgebieden dienen landbouw, recreatie en andere activiteiten dan ook worden uitgeoefend met respect voor deze voorwaarden. Nieuwe ontwikkelingen in deze gebieden zullen te allen tijde onderhevig zijn aan een nadere toetsing.

Figuur 7. Uitsnede raamwerk Natuur (De Advance, 2006)



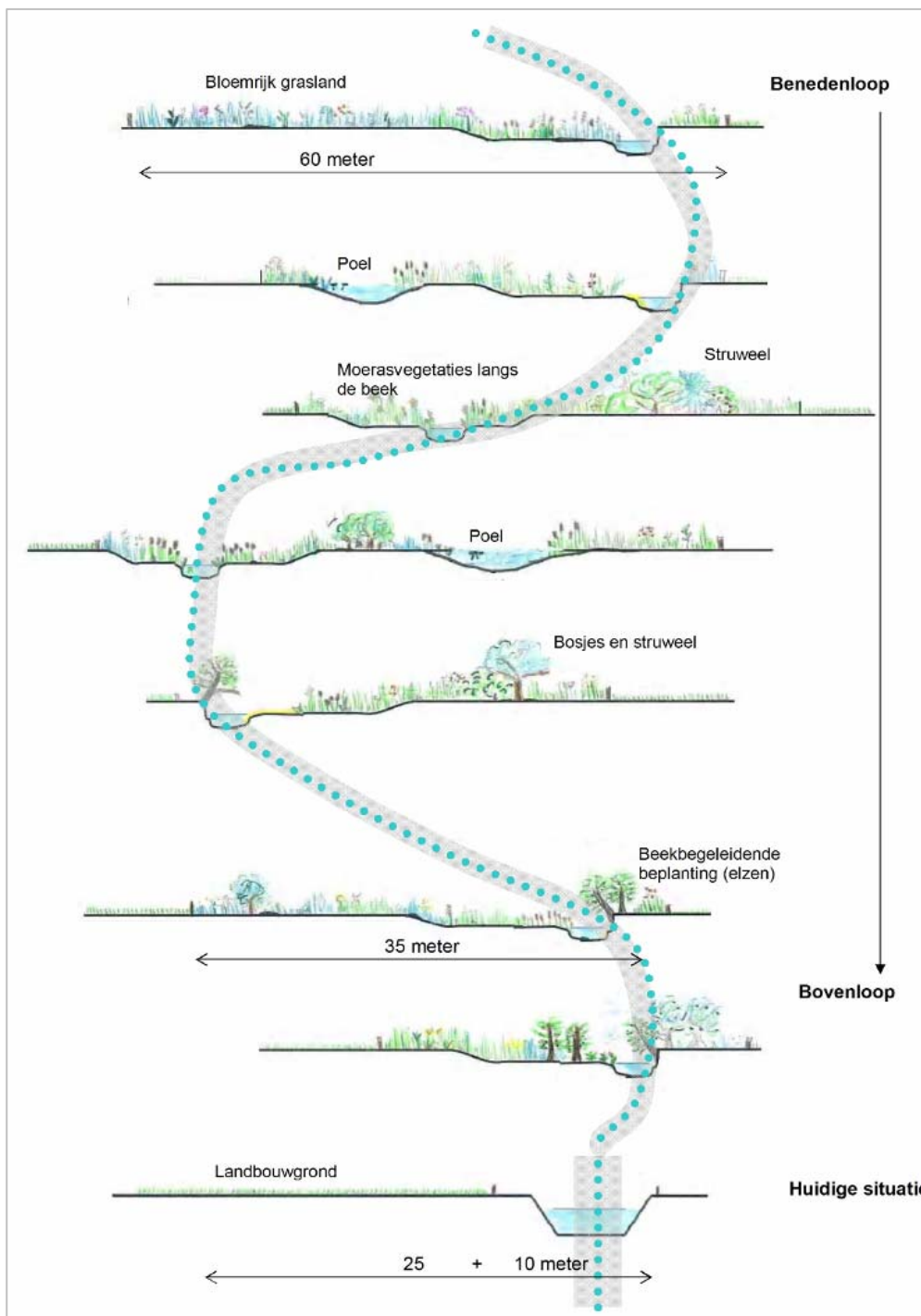
Tienjarenplan EVZ-Astense Aa (2005); Inrichtingsschets Astense Aa voor beekherstel, EVZ en waterberging (2007)

De ecologische verbindingzone van de Astense Aa is door het waterschap verder uitgewerkt in een tienjarenplan EVZ-Astense Aa en de Inrichtingsschets Astense Aa voor beekherstel, EVZ en waterberging.

De hydrologische inrichtingsprincipes voor de beek vormen een belangrijk uitgangspunt voor de vormgeving. In de hieronder weergegeven figuur 8 wordt een ecologisch overzicht gegeven van de meanderende Astense Aa met dwarsprofielen. In bijbehorende inrichtingsschets is alleen de gewenste breedte en ligging van de aan te kopen grond aangegeven. Voor het gebied Diesdonk is uitgegaan van een 100 meter brede strook als zoekgebied voor een 50 meter brede inrichtingsstrook.

Uitgangspunt is verder dat de bestaande stuwen zoveel mogelijk zullen vervallen of vispasseerbaar gemaakt zullen worden. Parallel zal het oorspronkelijk karakter van de beek zoveel mogelijk hersteld worden. Dit betekent dat gestreefd wordt naar zuurder water met een relatief constant debiet uit de Peelvenen, door maatregelen in de bovenloop (De Deurnse Peel, en bij het Deurnse kanaal).

Figuur 8. Ecologisch beeld van meanderende Astense Aa met dwarsprofielen (Inrichtingsschets Astense Aa voor beekherstel, EVZ en waterberging, 2007)



Overigens zal de beek niet geheel zelfregulerend en dynamisch vormgegeven worden. Het debiet op de Astense Aa blijft stuurbaar. Wel zal gebiedsvreemd water uit de Maas en het Deurnse kanaal zal zoveel mogelijk ten zuiden van de snelweg gehouden worden. Tijdens droogte en grote piekafvoeren zal de Astense Aa echter wel een deel van dit water (kunnen) bergen.

Ook voor (een deel van) de Aa is beekherstel gewenst, maar de plannen voor de Aa zijn nog niet zover gevorderd.

Natuurgebiedsplan 'Oost-Brabant' (2007)

Het natuurgebiedsplan 'Oost-Brabant' is hernieuwd vastgesteld en geactualiseerd op 25 september 2007. Middels natuurgebiedsplannen wordt sturing gegeven aan de Provinciale

Natuurbeheer (PSN). In de natuurgebiedsplannen worden onder de natuurstreefbeelden, subsidiemogelijkheden en particuliere natuurbeheer beschreven.

De doelstellingen voor het plangebied Oost-Brabant bestaan uit:

- het behouden, versterken, herstellen en ontwikkelen van karakteristieke en/of zeldzame, bedreigde of moeilijk vervangbare natuur- en landschapswaarden. Voorbeelden hiervan zijn natte soortenrijke schraalgraslanden (onder meer Dotterbloemhooiland en Blauwgrasland), gebufferde vennen, broekbossen, vochtige soortenrijke loofbossen, kleinschalige beekdallandschappen en soorten zoals de Brede orchis, Slanke sleutelbloem, Waterlobelia, IJsvogel en Das;
- het vormen van aaneengesloten natuurgebieden, om zodoende negatieve effecten te verkleinen, de beheerbaarheid te vergroten, en om lokale grondwatersystemen, (landschaps)ecologische relaties en gradiënten te kunnen behouden of te herstellen;
- het herstellen van droge en natte verbindingzones via onder meer beken, waterlopen, dekzandruggen, dijktafsluitingen en bossen, om hiermede de relaties tussen de gebieden te verstevigen en isolatie van populaties op te heffen. In het bijzonder geldt dit voor de amfibieën, dagvlinders, zoogdieren (onder meer vleermuizen, de Das), bosvogels en vissen.

Diesdonk

Voor zowel in en rond het stroomgebied Astense Aa als het stroomgebied Aa (Someren-Eind – Helmond) zijn natuur- en landschapsdoelstellingen in het natuurgebiedsplan geformuleerd.

Beekdal Astense Aa

Het gebied bestaat uit loof- en naaldbos en extensief beheerde graslanden. In de bossen groeien soorten als Dalkruid, Bosanemoon, Gewone salomonszegel en Lelietje van dalen. Direct langs de beek komen hier en daar broekbos en -struweel voor met onder meer Elzenzegge en Moerasviooltje. In en langs sloten en greppels komen naast kwelindicatoren als Holpijp en Waterviolier, ook relicten voor van de vroeger aanwezige schraallanden. De beek biedt soorten als IJsvogel, Kleine modderkruiper, Riviergrondel en de Grote beekschaaftenrijder geschikt leefgebied.

Naast behoud en optimalisering van de meanderende Astensche Aa en de natuurbosvegetaties, wordt voorgesteld om het areaal natuurbos (onder meer Beuken-, Eiken- en Eiken-Haagbeukenbos), bloem- en soortenrijk grasland uit te breiden. Daarnaast is de realisatie gewenst van een ecologische verbindingzone langs de Astense Aa, om de migratie van amfibieën, dagvlinders en kleine zoogdieren te bevorderen.

Beekdal de Aa

Het Aadal tussen Someren-Eind en Helmond bezit nog plaatselijk hoge natuurwaarden, die mede in stand worden gehouden door kwel uit de Zuid-Willemsvaart. Het landschap is hier en daar nog relatief kleinschalig met loofbosjes, singels en extensief beheerde graslanden. De botanische waarden zijn grotendeels teruggedrongen tot bosjes, sloten en greppels. Hier treft men soorten aan als Moerasviooltje, Bosbies, Holpijp en Waterviolier.

De doelstellingen voor het Aadal bestaan uit behoud, optimalisering en herstel van het kleinschalige beekdallandschap. Voor het overgrote deel zijn de landbouwgronden in

het beekdal begrensd als beheersgebied met als doelstelling de ontwikkeling van bloemrijke graslanden.

Interimstructuurvisie 'Brabant in ontwikkeling' (2008)

De interimstructuurvisie geeft de hoofdlijnen van het provinciaal ruimtelijk beleid aan en de wijze van uitvoering daarvan. Met de inwerkingtreding van de nieuwe Wet ruimtelijke ordening per 1 juli 2008 zijn de overheden verplicht een ruimtelijke structuurvisie met inbegrip van een uitvoeringsagenda op te stellen. Een structuurvisie bevat een overzicht van de ruimtelijke belangen en doelen van de betreffende overheidslaag en de hoofdlijnen van het te voeren ruimtelijk beleid.

De hoofdlijnen van beleid komen grotendeels overeen met het beleid uit het streekplan 2002. De ruimtelijke visie is gekoppeld aan drie speerpunten economie, sociaal-cultureel en ecologie. Hoofdlijnen van het beleid zijn:

- Meer aandacht voor de onderste lagen;
- Zuinig ruimtegebruik;
- Concentratie van verstedelijking;
- Zonering van het buitengebied;
- Grensoverschrijdend denken en handelen.

Diesdonk

In figuur 9 is een uitsnede weergegeven van de ruimtelijke hoofdstructuur van de Interimstructuurvisie 'Brabant in ontwikkeling' (2008). Het plangebied ligt op de grens van de stedelijke regio en is aangewezen als GHS-landbouw (grootste gebied) en AHS-landbouw. Door het plangebied loopt ook een ecologische verbindingzone.

In de GHS-landbouw gebieden geldt voor een toename van het stedelijk ruimtebeslag in de eerste plaats het 'nee, tenzij-principe'. In de tweede plaats wil de provincie de natuur- en landschapswaarden binnen de GHS-landschap beschermen tegen ruimtelijke ingrepen die thuis horen of thuis kunnen horen in het buitengebied, zoals agrarische en recreatieve functies. In de AHS-landbouw bevinden zich geen natuurwaarden en daarmee samenhangende landschapswaarden die herkenbaar zijn op het provinciale schaalniveau. Op de kaarten 'Ruimtelijke Hoofdstructuur' en 'Zonering van het buitengebied' zijn deze waarden dan ook niet aangegeven. Voor gebieden in de AHS-landbouw met de hoofdfunctie bos en natuur geldt echter dezelfde bescherming als gebieden binnen de GHS en de AHS-landschap. Voor de bescherming van de overige gebieden met natuur- en landschapswaarden in de AHS-landbouw wordt in beginsel de gemeentelijke besluitvorming opgevolgd.

Figuur 9. Ruimtelijke hoofdstructuur (2008)



De ecologische verbindingzones zijn overgenomen uit het streekplan 2002. De aldaar opgenomen begrenzing is gebaseerd op het Inventarisatierapport ecologische verbindingzones (2000). Kleine aanpassingen daargelaten. De aanduiding van de ecologische verbindingzones is indicatief. Dit betekent dat niet is beoogd de plaats exact aan te duiden. Het gaat om de ruimtelijke duiding van de gewenste verbinding tussen natuurgebieden. In de Ecologische Bouwstenennota hebben Gedeputeerde Staten aangegeven welke uitgangspunten van belang zijn bij de exacte begrenzing van deze verbindingzones.

Ontwerp Structuurvisie Brabant (2009)

De Structuurvisie Brabant gaat uiteindelijk de interimstructuurvisie 'Brabant in ontwikkeling' vervangen. De structuurvisie geeft aan welke ambities de provincie heeft op het gebied van het provinciale ruimtelijke beleid tot 2025. De interimstructuurvisie was een eerste stap in de richting. Het voorontwerp structuurvisie is een volgende stap en wordt in een vooroverleg besproken. De provincie streeft ernaar om de structuurvisie medio 2010 vast te stellen.

De provincie wil het contrastrijke Brabantse landschap herkenbaar houden en verder versterken. Daarom zet de provincie in op de ontwikkeling van robuuste landschappen, een beleefbaar landschap vanaf het hoofdwegennet en behoud en versterking van aanwezige landschapskwaliteiten.

De visie op Brabant is:

- Brabant: Contrastrijk landschap;
- Brabant: Gevarieerde en aantrekkelijke woon-, werk- en leefmilieus;

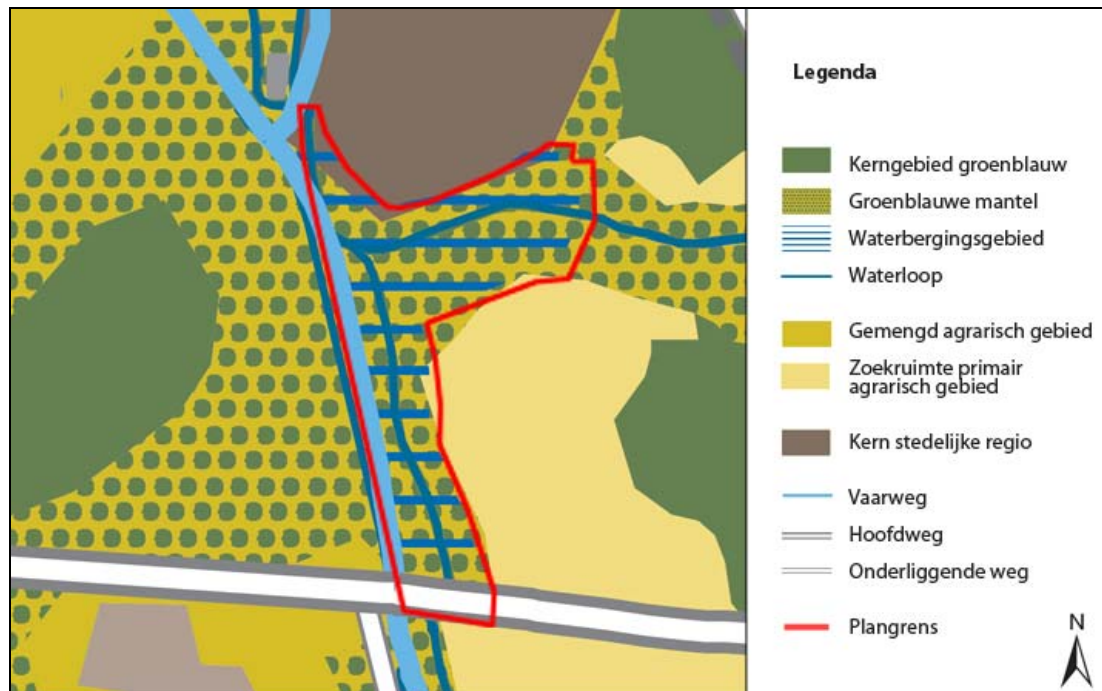
- Brabant: Een duurzame en concurrerende Europese kennisregio;
- Brabant: Een duurzame en klimaatbestendige provincie.

Diesdonk

Op de kaart van de voorontwerp structuurvisie Brabant (zie figuur 10) is het plangebied aangewezen als:

- Groenblauwe mantel;
- Waterbergingsgebied met de Astense Aa en de Aa als waterlopen.

Figuur 10: Kaart voorontwerp Structuurvisie Brabant (2009)



Groenblauwe mantel

De groenblauwe mantel bestaat uit overwegend gemengd agrarisch gebied met belangrijke nevenfuncties voor natuur en water. Het zijn gebieden grenzend aan het kerngebied natuur en water die bijdragen aan de bescherming van de waarden in het kerngebied. Ook groene gebieden door én nabij de stedelijke omgeving zijn onderdeel van de groenblauwe mantel.

Binnen de groenblauwe mantel is de agrarische sector een grote en belangrijke grondgebruiker. Het behoud en vooral de ontwikkeling van natuur, water (-beheer) en landschap is een belangrijke opgave. Nieuwe ontwikkelingen binnen de mantel zijn mogelijk, als ze een positief effect hebben op de bestaande en te ontwikkelen natuur- en landschapswaarden en/of op het bodem- en watersysteem in het gebied.

Ontwikkelingen houden ook rekening met aardkundige en cultuurhistorische waarden, terwijl tegelijkertijd de belevingswaarde en de recreatieve waarde van het landschap toeneemt. Nieuwe stedelijke ontwikkelingen en (kapitaal)intensieve vormen van landbouw en recreatie zijn hieraan strijdig. De ontwikkelingsmogelijkheden voor deze functies zijn dan ook zeer beperkt.

In de groenblauwe mantel wil de provincie ruimte bieden aan de groeiende vraag naar 'diensten' die het landelijke gebied aan de samenleving kan bieden. Agrarisch natuurbeheer, groene en blauwe diensten, vormen van agrarische verbreding die zijn gericht op de beleving van rust en ruimte, duurzame vormen van energieopwekking en de ontwikkeling van grondgebonden landbouw, zoals melkveehouderijen, zijn als

economische drager in dit gebied gewenst. Recreatieve ontwikkelingen, met name op bestaande locaties (bijvoorbeeld vrijkomende agrarische bedrijfslocaties), zijn mogelijk als hierdoor ook een bijdrage wordt geleverd aan de versterking van natuur, water en landschap. De gebieden van de groenblauwe mantel in de nabijheid van stedelijke omgeving richten zich vooral op het recreatieve gebruik en de beleving van het groenblauw dichtbij de stad. De waarden in de groenblauwe mantel zijn vaak gekoppeld aan landschapselementen (zoals houtwallen en heggen) en het watersysteem (zoals de aanwezigheid van kwel).

De groenblauwe mantel is opgebouwd uit een aantal deelgebieden die:

- Bezien vanuit het bodem- en watersysteem essentieel zijn voor het behoud en ontwikkeling van de natuurwaarden van Brabant;
- Hoge actuele of potentiële natuurwaarden hebben;
- Van belang zijn voor de buffering van omgevings- en klimaatinvloeden op het kerngebied groenblauw;
- Van belang zijn voor de groenblauwe verbinding en dooradering door het stedelijk netwerk en het agrarische cultuurlandschap.

Waterbergingsgebied

Binnen de waterbergingsgebieden kunnen functies als landbouw, natuur en recreatie zich binnen grenzen ontwikkelen. Er kunnen beperkingen gelden ten aanzien van in het buitengebied voorkomend (agrarisch) grondgebruik. De ontwikkeling van kapitaal-intensieve functies is in principe uitgesloten. De gebieden worden in samenhang met de omliggende natuurgebieden ontwikkeld. De inrichting van het water en de watersystemen draagt bij aan de identiteit van het landschap in het gebied. Het gaat bijvoorbeeld over de relatie met historische elementen zoals kades en inundatievlaktes, het creëren van natuur, het vormgeven van een mooie overgang stad-land of een landschapsinrichting op een eigentijdse wijze. Door de inrichting van een robuuste groenblauwe structuur waarbij natuurgebieden in samenhang met het watersysteem worden ontwikkeld, kunnen de klimaateffecten op het waterbeheer beter worden opgevangen.

Paraplunota ruimtelijke ordening (2008)

In deze nota zijn de hoofdlijnen van het ruimtelijk beleid, zoals vermeld in de interimstructuurvisie 'Brabant in ontwikkeling', verder uitgewerkt.

Diesdonk

Onderhavig plangebied is in deze nota aangewezen als regionaal waterbergingsgebied, leefgebied voor struweelvogels en kwetsbare soorten (GHS-landbouw) en door het plangebied loopt de ecologische verbindingzone (GHS-natuur). In figuur 11 is een uitsnede weergegeven van de kaart van de Paraplunota ruimtelijke ordening Zonering van het buitengebied. Het plangebied is in geheel of gedeeltelijk aangewezen als:

- Regionaal waterbergingsgebied;
- Leefgebied voor struweelvogels;
- Leefgebied voor kwetsbare soorten;
- Ecologische verbindingzone.

Figuur 11. Zonering van het buitengebied (2008)



Regionaal waterbergingsgebied

Gebied waar, in tijden van overvloedige neerslag, water dat niet afkomstig is uit de grote rivieren, tijdelijk vastgehouden kan worden.

Leefgebied voor struweelvogels

Het leefgebied struweelvogels omvat landbouwgronden waarop struweelvogels kunnen gedijen, zoals de roodborsttapuit en de geelgors. Deze vogels hebben wel rust en ruimte nodig, maar zijn minder gevoelig voor ruimtelijke ingrepen door de landbouw, de recreatie en andere in het buitengebied voorkomende functies dan de kwetsbare planten- en diersoorten. Ook in het leefgebied struweelvogels moeten activiteiten de bestaansvoorwaarden van de betreffende diersoorten voldoende respecteren. Het gaat dan met name om de handhaving van een besloten of halfopen landschapsstructuur met een kleinschalige percelering, houtwallen, ruige perceelsranden en slootkanten, overhoekjes, solitaire bomen, dijken en onverharde wegen en paden.

Leefgebied voor kwetsbare soorten

Het leefgebied kwetsbare soorten omvat landbouwgronden waarop zeldzame planten of dieren voorkomen, die hoge eisen stellen aan de inrichting en het gebruik van hun omgeving. Het gaat hier onder meer om weidevogels, ganzen en zwanen, om amfibieën en reptielen en om bijzondere planten. Rust, beslotenheid, hoge waterpeilen en stabiliteit in de inrichting en het beheer van het gebied zijn belangrijke bestaansvoorwaarden voor deze dieren en planten. In het leefgebied kwetsbare soorten moeten landbouw, recreatie en andere activiteiten deze voorwaarden respecteren.

Ecologische verbindingzone

Ecologische verbindingzones vormen de groene schakels die de Brabantse natuurgebieden met elkaar verbinden. Planten en vooral dieren kunnen zich daardoor van het ene naar het andere natuurgebied verplaatsen. Ze functioneren als trekroutes en ook als (tijdelijk) leef- en voortplantingsgebied. Verbindingszones zijn veelal langgerekte landschapselementen langs waterlopen - de zogenaamde natte verbindingzones - of langs dijken, wegen, spoor- en vaarwegen, - de zogenaamde droge verbindingzones -. De breedte en de inrichting van de ecologische verbindingzones zijn afhankelijk van de natuurfunctie die zij moeten vervullen. Ze moeten zodanig worden ingericht dat de doelsoorten waarvoor de verbindingzone is bedoeld er ook daadwerkelijk gebruik van kunnen maken. De provincie streeft ernaar de ecologische verbindingzones een gemiddelde breedte van 25 meter te geven. De inrichting kan bestaan uit een reeks van kleine landschapselementen zoals bosjes, struwelen, houtsingels, ruigten, poelen of moerasjes.

Ontwerp Verordening Ruimte Noord-Brabant fase 1 (2009)

De verordening bestaat uit tekst en kaartmateriaal. De tekst bevat regels waarmee gemeenten rekening moeten houden bij het opstellen van bestemmingsplannen, projectbesluiten en beheersverordeningen. Aan de hand van de kaart kan vastgesteld worden waar welke regels van toepassing zijn.

In de verordening staat welke belangen de provincie wil behartigen en hoe ze dat wil doen. De verordening is daarbij één van de manieren om die provinciale belangen veilig te stellen. De regels in de verordening gelden voor gemeenten en niet rechtstreeks voor burgers.

In de Paraplunota uit 2008 stond de uitwerking van het ruimtelijk beleid uit de Interimstructuurvisie. Tot het verschijnen van de Verordening Ruimte heeft deze de basis voor het handelen van Provinciale Staten gevormd. Op 30 juni 2009 heeft Gedeputeerde Staten het ontwerp van de Verordening Ruimte Noord-Brabant, fase 1, vastgesteld. De verwachting is dat in april 2010 de provincie de Verordening Ruimte Noord-Brabant fase 1 definitief vaststelt. Hiermee zal het plan definitief in werking treden en de volgende onderwerpen uit de paraplunota vervangen:

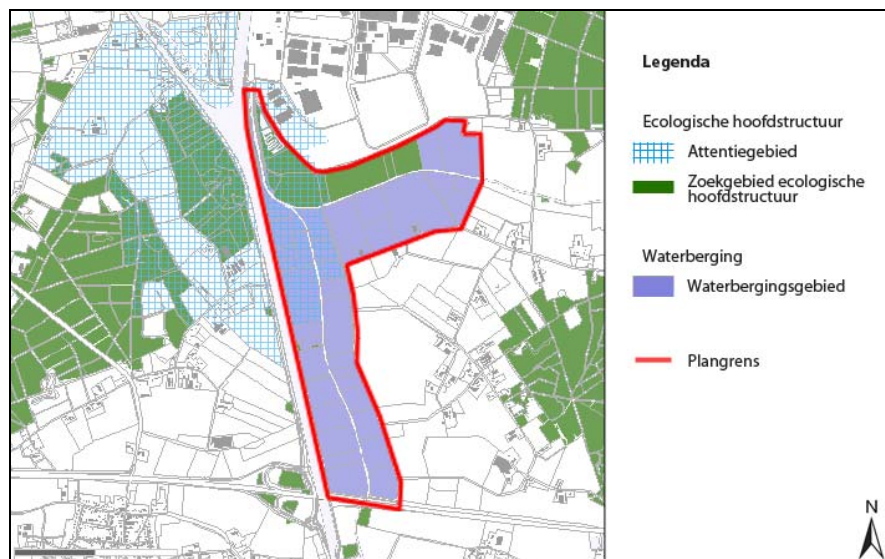
- Stedelijke ontwikkeling: wonen en (middel-)zware bedrijventerreinen;
- Ecologische hoofdstructuur (EHS);
- Waterbergingsgebieden;
- Intensieve veehouderij;
- Concentratiebeleid glastuinbouw;
- Ruimte-voor-ruimte.

De verwachting is dat de provincie in September 2010 de Verordening Ruimte fase 2 vaststelt. Hiermee zal de paraplunota in zijn geheel komen te vervallen.

Diesdonk

Specifiek voor Diesdonk zijn de onderwerpen Ecologische hoofdstructuur (EHS) en 'Waterbergingsgebieden' uit het Ontwerp Verordening Ruimte Noord-Brabant fase 1 van belang.

Figuur 12. Ruimtelijke hoofdstructuur (2008)



Op de kaart 'Verordening ruimte – fase 1 (ontwerp) Ecologische hoofdstructuur en waterberging' (zie figuur 12) is Diesdonk als waterbergingsgebied aangegeven en het gebied tussen de Astense Aa en het bedrijventerrein BZOB als zoekgebied ecologische hoofdstructuur. Tevens ligt het plangebied gedeeltelijk in het attentiegebied. In Artikel 3.1.5. van de Ontwerp verordening ruimte fase 1 zijn de beschermingsregels van het attentiegebied beschreven:

- 1 Een bestemmingsplan dat is gelegen in een attentiegebied wijst geen bestemmingen aan of stelt geen regels vast die fysieke ingrepen een negatief effect kunnen hebben op de waterhuishouding.
- 2 Een bestemmingsplan als bedoeld in het eerste lid stelt regels ten aanzien van:
 - a het verzetten van grond van meer dan 100 m³ of op een diepte van meer dan 60 centimeter beneden maaiveld, voor zover geen vergunning is vereist in het kader van de Ontgrondingenwet;
 - b de aanleg van drainage ongeacht de diepte, tenzij het gaat om vervanging van een al bestaande drainage;
 - c het verlagen van de waterstand anders dan door middel van het graven van sloten of het toepassen van drainagemiddelen, met uitzondering van grondwateronttrekkingen;
 - d het aanbrengen van niet-omkeerbare verhardingen of verharde oppervlakten van meer dan 100 m², anders dan een bouwwerk;
 - e het horen van het bevoegde waterstaatsgezag bij het toepassen van het bepaalde onder a tot en met d.
- 3 Een bestemmingsplan bepaalt dat de regels als opgenomen in het tweede lid niet van toepassing zijn op werkzaamheden die behoren tot het normale beheer en onderhoud.

Tabel 3. Overzicht beleid landschap, archeologie en cultuurhistorie

	Structuurvisie Plus (2004)	Gemeente Deurne
Landschap, Archeologie en cultuurhistorie	Handreiking kwaliteit landschap (2006)	Rijk
	Cultuurhistorische Waardenkaart (2006)	Provincie
	De Avance (2006)	Gemeente Asten
	Verdrag van Malta (1992)/Wet op de Archeologische Monumentenzorg (2007)	Europese Unie/Rijk
	LOP de Peel (2007)	Provincie
	Beleidsplan Stedelijk Groen Helmond (2007)	Gemeente Helmond
	Wet op archeologische monumentenzorg (2007)	Rijk
	Zorgen voor archeologische erfgoed (2008)	Provincie
	Archeologische Waardenkaart Helmond. Versie 25 november 2008.	Gemeente Helmond
	Interimstructuurvisie Helmond 2015	Gemeente Helmond

Handreiking kwaliteit landschap (2006)

In de Handreiking Kwaliteit Landschap wordt het generieke landschapsbeleid handen en voeten gegeven. Het doel is om provincies en gemeenten te stimuleren om de (basis)kwaliteit van het landschap te behouden, te versterken en te ontwikkelen.

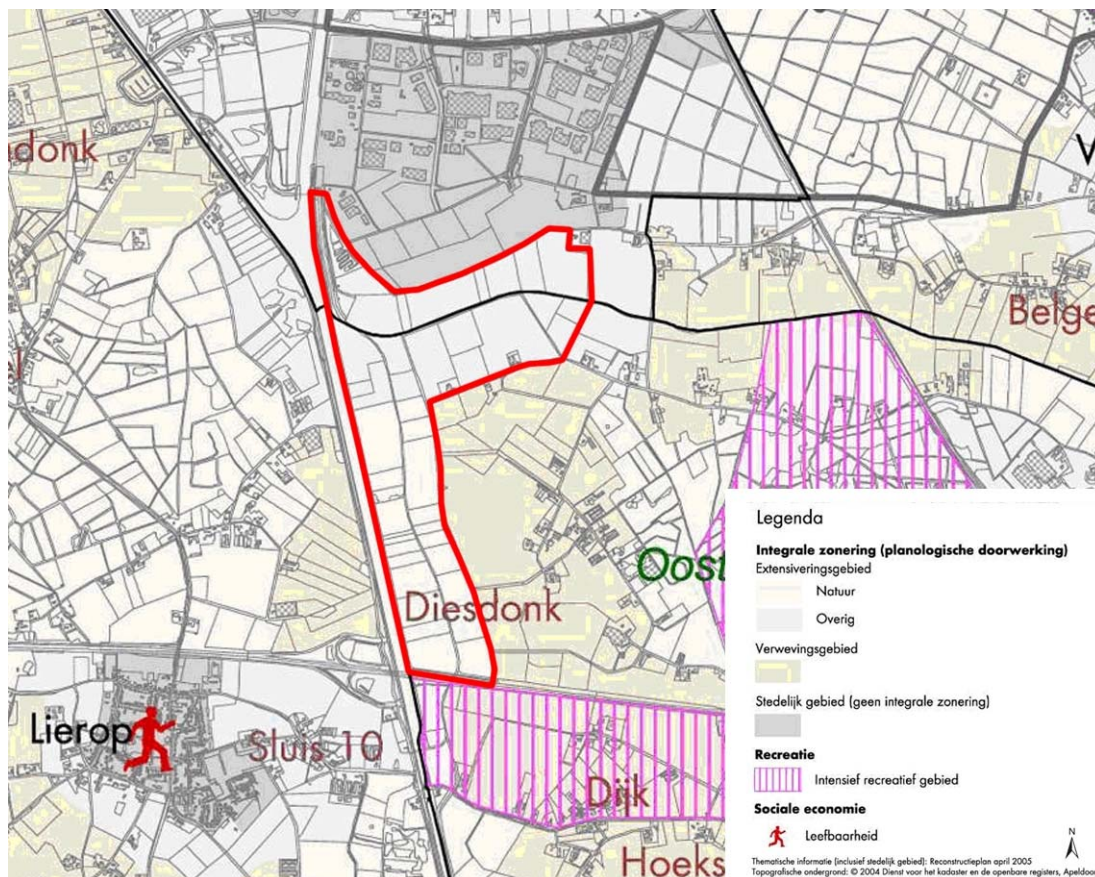
De handreiking is opgesteld door De Ministeries van Landbouw, Natuur en Voedselkwaliteit (LNV) en van Volkshuisvesting, Ruimtelijke Ordening en Milieubeheer (VROM) hebben de Handreiking Kwaliteit Landschap samen gemaakt.

De Handreiking Kwaliteit Landschap geeft antwoord op tien door de provincies geformuleerde vragen. Deze vragen gaan over rollen en verantwoordelijkheden, hoe in de praktijk rekening gehouden kan worden met landschap, gebruik van kernkwaliteiten, financiering, wet- en regelgeving en agendering.

LOP de Peel (2007)

Het landschapsontwikkelingsplan (LOP) zet vooral in op behoud en versterking van de huidige kwaliteiten in het landschap en leefomgeving. Om dit te realiseren wordt achterhaald beleid geactualiseerd, wordt samenhang in het beleid van de afzonderlijke gemeenten aangebracht en wordt lokale en regionale samenwerking gefaciliteerd. Ook cultuurhistorie krijgt een plek in het landschap.

Figuur 13. LOP de Peel (2007) met maatregelen



Diesdonk

Uitgangspunt voor de maatregelen genoemd in het LOP is een visie met als titel "Samenhang in het beleid". Deze visie wordt vervolgens in een aantal stappen uitgewerkt. In het uitvoeringsplan zijn de maatregelen in meest gedetailleerde vorm opgenomen (zie figuur 13). Men gaat uit van de volgende maatregelen:

- het beekdal van de Astense Aa versterken door stimuleren van aanleg en beheer van kleine landschapselementen;
- het reliëf (steilranden, bolle akkers) en relatieve openheid behouden op de essen bij Voorste- en Achterste Diesdonk;
- het stimuleren van aanleg en beheer van kleine landschapselementen op de kleinschalige zandontginning in de omgeving van de Oostappense Dijk.

Structuurvisie Plus (2004)

In de Structuurvisie Plus van de gemeente Deurne wordt het landschap rondom de Astense Aa en de Aa binnen het plangebied getypeerd als zandlandschap. Hier vallen de beekdalen, bossen en oude bouwlanden onder. Op de groene kanskaart is voor het plangebied het versterken van de ecologische en landschappelijke waarde van beekdalen en dekzandgronden het uitgangspunt. Dit beleid is verder uitgewerkt in de plannen van het waterschap Aa en Maas voor de ecologische verbindingzone Astense Aa.

Beleidsplan Stedelijk Groen Helmond (2007)

Het Beleidsplan Stedelijk Groen Helmond (2007) vormt een aanvulling op het landschapsontwikkelingsplan. In dit beleidsplan wordt vooral ingezoomd op het stedelijk groen en de belevingskwaliteit. Er is een onderverdeling per wijk gemaakt

Diesdonk

Het BZOB wordt in het beleidsplan als één van de dertien wijken gezien. Hier grenst het plangebied van Diesdonk aan. Voor het overgangsgebied BZOB-Diesdonk gelden de volgende uitgangspunten voor de groenstructuur:

- Ontwikkeling van randen (landschappelijke inpassing is geen camouflage maar geeft het BZOB een robuust groen kader);
- Inrichting en beheer van het dal van de Astense Aa met overgang naar rustig, gevarieerd bos.

Het beleidsuitgangspunt voor de cultuurhistorische betekenis van groen is: zorgvuldigheid en creatief.

Verdrag van Malta (1992)

De bescherming van het archeologische erfgoed in de bodem, en de inbedding ervan in de ruimtelijke ontwikkeling, is het onderwerp van het Europese Verdrag van Valletta (Malta). In 1992 ondertekenden twintig Europese staten, waaronder Nederland, dit Verdrag.

De belangrijkste uitgangspunten van het verdrag zijn:

- archeologische waarden dienen zoveel mogelijk (in situ) in de bodem bewaard te blijven en beheermaatregelen dienen genomen te worden om dit te bewerkstelligen;
- vroeg in de ruimtelijke ordening dient al rekening gehouden te worden met archeologie;
- bodemverstoorders betalen het archeologisch (voor)onderzoek en mogelijke opgravingen wanneer behoud in situ niet mogelijk is.

Wet op archeologische monumentenzorg (2007)

Inmiddels is de nieuwe Wet op de Archeologische monumentenzorg op 1 september 2007 in werking getreden. In deze wet zijn de uitgangspunten van het verdrag van Malta overgenomen.

De wet maakt het nu verplicht om in het proces van ruimtelijke ordening tijdig rekening te houden met de mogelijke aanwezigheid van archeologische waarden. Rijk, provincies en gemeenten (laten) bepalen welke archeologische waarden bedreigd worden bij ruimtelijke ordeningsplannen. Het is belangrijk om in een vroeg stadium archeologisch onderzoek te laten uitvoeren. Bij eventuele archeologische waarden kan dan besloten worden elders te bouwen of op de bouwlocatie een archeologievriendelijke aanpak te hanteren of in het uiterste geval een opgraving uit te voeren.

Zorgen voor archeologisch erfgoed (2008)

In de uitvoeringsnotitie *Zorgen voor Archeologisch Erfgoed* geeft de provincie een overzicht van een negental lijnen waarlangs ze de Archeologische Monumentenzorg (AMZ) in Noord-Brabant vormgeeft. De voorgestelde beleidslijnen worden in het licht van de drie provinciale doelstellingen archeologie (zie hieronder) uitgezet en toegelicht voor de ruimtelijke ontwikkeling, de bewaarplaatsen voor archeologisch erfgoed en de eigendomsproblematiek

De *hoofddoelen* van het provinciaal beleid zijn:

- Duurzaam behoud en beheer van het archeologisch erfgoed in situ (ter plekke) door gebiedsbescherming;
- Duurzaam behoud en beheer van het archeologisch erfgoed ex situ (het depot), als behoud in situ onmogelijk blijkt;

Vergroting van het maatschappelijk draagvlak voor de archeologie in Noord-Brabant.

Cultuurhistorische Waardenkaart (2006)

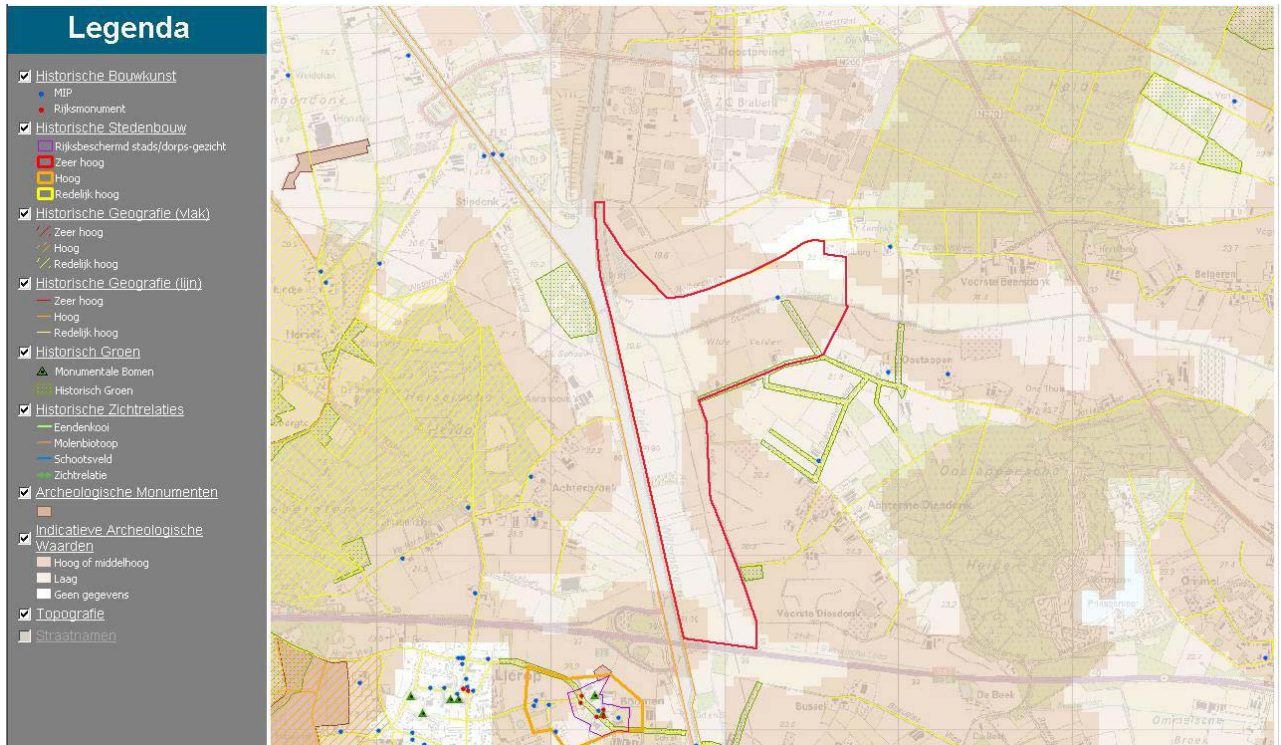
Op de Cultuurhistorische waardenkaart van de provincie Noord-Brabant (zie figuur 14) zijn de actuele cultuurhistorische waarden in de provincie, zoals historische gebouwen, landschappen en archeologische monumenten weergegeven.

Diesdonk

Gedeeltes van het plangebied hebben een middelhoge tot hoge archeologische verwachtingswaarde. In deze gebieden bestaat er een grote kans dat er archeologische waarden aanwezig zijn. De provincie adviseert voor deze gebieden een adequaat inventariserend en indien noodzakelijk een waarderend archeologisch vooronderzoek uit te laten voeren.

Een groenpassage aan de oostkant in het plangebied is aangewezen als historisch groen. De groenstructuren in Brabant zijn ten behoeve van de cultuurhistorische waardenkaart geïnventariseerd door Ecologisch Adviesbureau Maes. Deze zijn geselecteerd op basis van de historische karakteristiek, ecologische en/of genetische waarde en de gaafheid ervan.

Figuur 14. Uitsnede Cultuurhistorisch Waardenkaart (2006)



De Avance (2006)

Het beekdal van de Astense Aa is beschermd als aardkundig waardevol gebied. In beginsel zijn in aardkundige gebieden alleen ingrepen toelaatbaar die gericht zijn op de voortzetting of het herstel van de historische functie, en die leiden tot behoud of versterking van de (landschaps)waarden.

Voor onomkeerbare ruimtelijke ingrepen, zoals de bouw, aanleg of uitbreiding in enige omvang van woon- of werklocaties, infrastructuur, recreatiecomplexen, windmolens en landbouwontwikkelingsgebieden geldt hier dan ook het 'nee, tenzij-principe'.

Direct grenzend aan het dal ligt een oud akkercomplex. Een oud akkercomplex is waardevol vanwege de landschappelijke context. Ook bevinden zich onder oude akkercomplexen relatief veel archeologische relictten.

Vanwege hun archeologische en landschappelijke waarde dienen de oude open akkercomplexen en bolle akkers gevrijwaard te worden van bebouwing. Hoe ver de bescherming gaat is afhankelijk van de archeologische waarde van de betreffende akker. Archeologisch onderzoek dient deze waarde te duiden. Maatwerk is vereist voor de landschappelijke en archeologische inpassing van eventueel gewenste bebouwing.

Het gebied van de gehuchten Voorste en Achterste Diesdonk, grenzend aan het dal van de Aa is tevens aandachtsgebied voor landschapsontwikkeling en is gedefinieerd als leefgebied voor struweelvogels. Dit betekent dat aandacht voor de landschapsstructuur en handhaving van bestaande kleine landschapselementen zoals houtwallen en laanbeplanting gewenst is.

Tabel 4. Overzicht beleid ruimtegebruik

Ruimte-gebruik	Reconstructieplan / Milieueffectrapport De Peel (2005)	Provincie
	Provinciaal Uitwerkingsplan Zuidoost-Brabant (2005)	Provincie Zuidoost-Brabant
	Algemeen Structuurplan 2015 (ASP, 2005) / Interimstructuurvisie Helmond 2015	Gemeente Helmond

Reconstructieplan / milieueffectrapport de Peel (2005)

In het Reconstructieplan / milieueffectrapport de Peel (2005) is het plangebied aangeduid als landbouw extensiveringgebied. Dit betekent dat er planologische voorzieningen worden getroffen om de nu nog aanwezige, intensieve veehouderijbedrijven worden gestimuleerd om hun bedrijf elders voort te zetten.

In de beekdalen ligt het accent op natuurontwikkeling en “overige functies”. De iets hoger gelegen gebieden hebben de status verwevinggebied. Hier liggen onder ander mogelijkheden voor stedelijke ontwikkeling.

Provinciaal Uitwerkingsplan Zuidoost-Brabant (Provincie Zuidoost-Brabant)

Het Provinciaal uitwerkingsplan Zuidoost-Brabant biedt een totaalvisie en een kader voor de ruimtelijke ontwikkelingen tot 2015, met een doorkijk naar 2020. Het plan voorziet in een evenwichtige ontwikkeling van de verschillende functies als economie, ecologie, recreatie, wonen en verkeer. De centrale doelstelling van het Uitwerkingsplan Zuidoost-Brabant voor de regio Zuidoost-Brabant is om een heldere en duidelijke ruimtelijke visie te ontwikkelen voor de gehele regio.

Naast deze algemene doelstelling kent het provinciale uitwerkingsplan enkele belangrijke planningsprincipes en randvoorwaarden:

- Meer aandacht voor de onderste lagen;
- Zuinig ruimtegebruik;
- Concentratie van verstedelijking;
- Grensoverschrijdend denken en handelen.

Diesdonk

In de genoemde plannen zijn de volgende doeleinden aan het gebied rond Diesdonk toegekend:

- Bescherming van het landschappelijke raamwerk: het beekdalsysteem van Aa en Astense Aa;
- Stedelijke transformatie op locaties buiten de ruimte die door het beekdalsysteem wordt ingenomen.

De opgave voor de waterberging Diesdonk is zo geformuleerd dat ook recht moet worden gedaan aan andere ontwikkelingen. Zo moet rekening worden gehouden met de mogelijkheid van stedelijke transformatie op de hoger gelegen delen van het beekdal. Verder wordt aandacht gevraagd voor de functie van ecologische verbindingzone en de mogelijkheden voor natuur- en recreatieontwikkeling. De opgave is om al deze claims op een zodanige manier te combineren dat de gewenste waterberging gecombineerd wordt met een (nieuwe) ruimtelijke kwaliteit in het dal van de Aa.

**Algemeen Structuurplan 2015 (ASP, 2005)
Interimstructuurvisie Helmond 2015 (2009)**

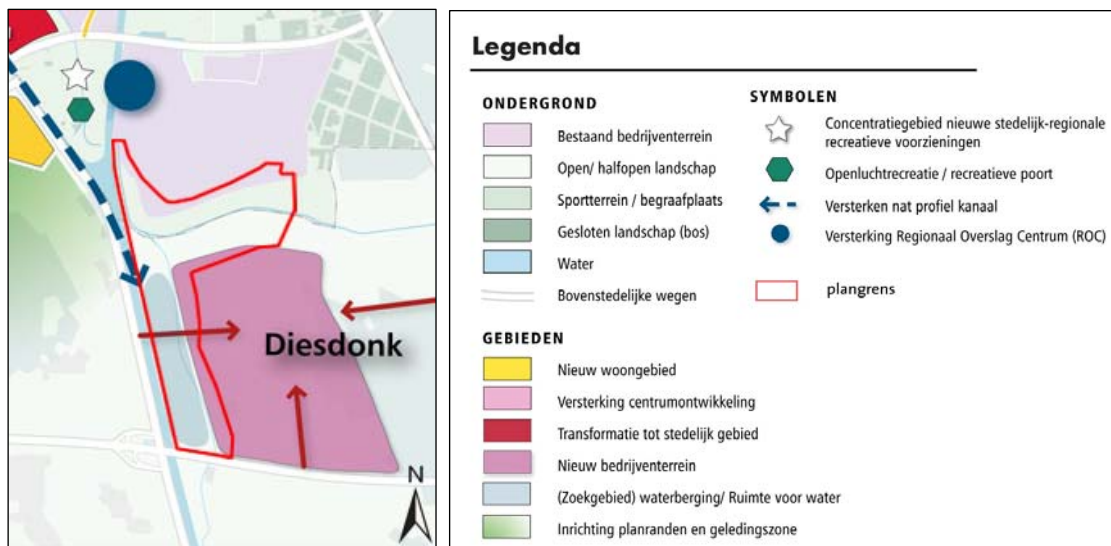
Het "Algemeen Structuurplan Helmond 2015" geeft het ruimtelijke beleid van Helmond, voor langere termijn, in hoofdlijnen weer voor het gemeentelijke grondgebied. Het ASP vertaalt het gemeentelijke beleid van Helmond op allerlei terreinen (woningbouw, bedrijventerrein, sociale voorzieningen, groen en water en verkeer) naar ruimtelijke programma's en brengt onderlinge afstemming aan. Het is een kadernota voor verdere uitwerking op bestemmingsplanniveau.

De Interimstructuurvisie Helmond 2015 betreft een beperkte herziening van het ASP inclusief een herziening van de uitvoeringsparagraaf om te komen tot een structuurvisie onder de nieuwe Wet ruimtelijke ordening.

Diesdonk

In het ASP is een visiekaart opgenomen voor de gemeente Helmond. In figuur 15 is een uitsnede hiervan weergegeven. Hierop is de ontwikkeling van een nieuw bedrijventerrein aangegeven.

Figuur 15. Uitsnede visiekaart (ASP, 2005)



Tabel 5. Overzicht beleid recreatie

Ruimtegebruik	Reconstructieplan / Milieueffectrapport De Peel (2005)	Provincie
	De Avance (2006)	Gemeente Asten
	Beleidsplan stedelijk Groen van de gemeente Helmond (2007)	Gemeente Helmond

Reconstructieplan / milieueffectrapport de Peel (2005)

In het Reconstructieplan / milieueffectrapport de Peel is in de gemeente Asten, in de omgeving van Oostappen, naar het noorden toe een gebied weergegeven met een belangrijke recreatieve functie.

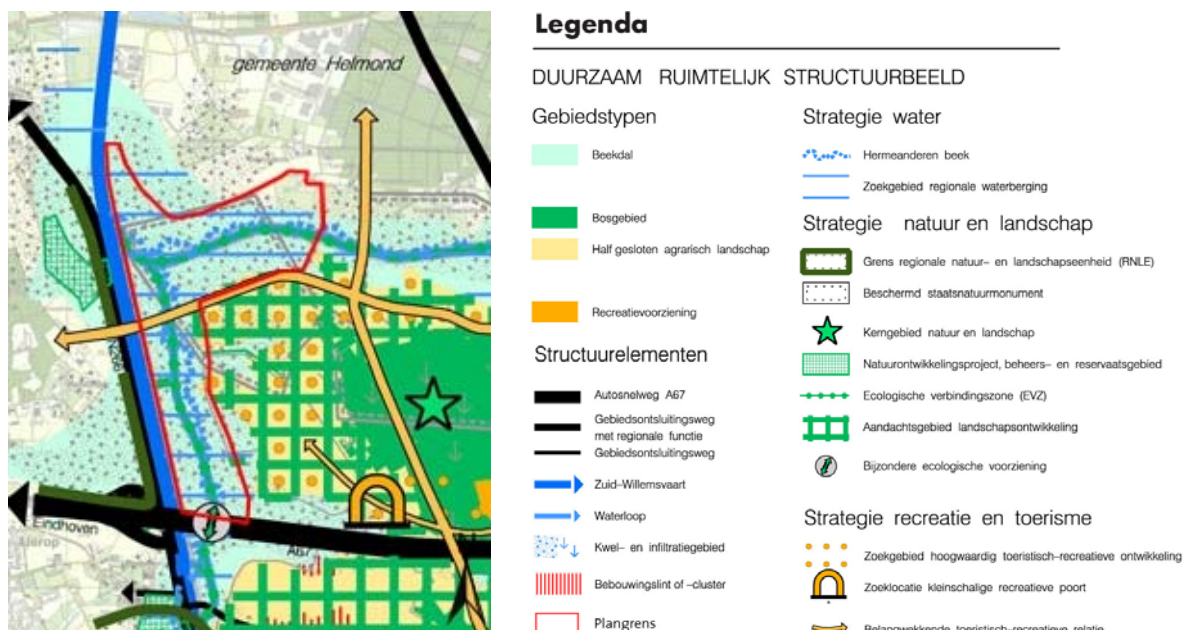
Dit betreft de bestaande campings en recreatieterreinen, met een gebied er tussen in. Daarbuiten is in de verweingsgebieden wel ruimte voor recreatief medegebruik, maar Diesdonk wordt niet als kansrijk recreatief gebied weergegeven in het reconstructieplan.

De Avance (Asten, 2006)

In De Avance (Asten, 2006) wordt in het ruimtelijke model de gronden ten oosten van Diesdonk weergegeven als zoekgebied voor een hoogwaardig toeristisch recreatieve ontwikkeling. Het buitengebied Diesdonk en het gebied tussen Asten en Ommel zijn ontwikkelingsgebieden voor toeristisch recreatieve voorzieningen. Dit betekent bijvoorbeeld ook dat het voor de agrariër mogelijk is over te stappen naar de toeristische sector.

Nabij Diesdonk is ruimte gereserveerd voor een kleinschalige recreatieve poort. Recreatieve poorten zijn ingangen van natuur- en bosgebieden, waar de bezoeker de auto kan parkeren, vervolgens te voet, per fiets of te paard het gebied kan verkennen. Dit betreft uiteraard de bosachtige omgeving die vanaf de Diesdonkerweg toegankelijk zou kunnen zijn. Extensief recreatief medegebruik is in het plangebied en omgeving toegestaan.

Figuur 16. Uitsnede strategiekaart van de Advance (2006)



Beleidsplan Stedelijk Groen van de gemeente Helmond (2007)

In het Beleidsplan Stedelijk Groen van de Gemeente Helmond (2007) is ruimte gereserveerd voor wandel- en fietsroutes via het BZOB, langs de rand van het terrein over de Heibergweg, aansluitend op de Brouwhuisweg. De routes zullen gecombineerd worden met groen in de vorm van lanen e.d. Het gebied sluit daarbij aan op de natte natuurparel aan de Astense Aa.