

Gemeente Waddinxveen

**PlanMER Westelijke Randweg
Notitie reikwijdte en detailniveau**

Inhoudsopgave

1. Inleiding	
1.1 Aanleiding	3
1.2 Wettelijk kader	3
1.3 Procedure en inspraak	3
1.4 Leeswijzer	4
2. Reikwijdte	
2.1 Probleemstelling	5
2.2 Alternatieven	6
2.3 Keuze voor Westelijke Randweg	8
3. Detailniveau	
3.1 Beoordelingskader	9
3.2 Passende beoordeling	10
Bijlage 1 nieuwe inrichtingsalternatieven in aanvulling/actualisatie Bentwoud	11
Bijlage 2 overzicht straatnamen	13
Bijlage 3 tabel S4 MER Bentwoud	14

1. INLEIDING

1.1 Aanleiding

Sinds het begin van de jaren negentig zijn de provincie Zuid-Holland, de Dienst Landelijk Gebied, de gemeente Rijnwoude en de gemeente Waddinxveen bezig met de ontwikkeling van het Bentwoud. Het Bentwoud ligt, onder andere, in het noordwesten van de gemeente Waddinxveen. De ontwikkeling van het Bentwoud is echter niet mogelijk binnen het vigerende bestemmingsplan van de gemeente Waddinxveen, zodat dit bestemmingsplan herzien dient te worden. Op 28 juni 2006 heeft de gemeenteraad van Waddinxveen met de ratificering van het ZZG-akkoord (Overeenkomst Zuidvleugel Zichtbaar Groener: onderhandelingsakkoord) haar medewerking aan het Bentwoud- project toegezegd. Tot deze medewerking hoort het voeren van planologische procedures om de realisatie van het Bentwoud in Waddinxveen mogelijk te maken. Naast de ontwikkeling van het Bentwoud dient bij de planvorming ook rekening te worden gehouden met het tracé van de Westelijke Randweg. De voorgenomen herziening van het bestemmingsplan voor het Bentwoud biedt de mogelijkheid om het tracé van deze weg nu in te kaderen.

1.2 Wettelijk kader

Voordat een tracé voor de Westelijke Randweg in het bestemmingsplan voor het Bentwoud opgenomen kan worden, dienen op grond van artikel 7.2 lid 2 Wet milieubeheer (in combinatie met categorie 1.2 van de C-lijst van het Besluit m.e.r.) de milieueffecten van de randweg in een milieueffectrapport (MER) beschreven te worden. Ook het enkele overwegen of aanwijzen van een tracé brengt op grond van artikel 7.2 lid 2 sub a en b Wm overigens eveneens een plan-m.e.r.- plicht met zich mee. Doel van een milieueffectrapportage is om het milieu een volwaardige plaats te geven in de besluitvorming over het bestemmingsplan. Het MER levert de milieuonderbouwing voor het bestemmingsplan Bentwoud, voor zover het de Westelijke Randweg betreft.

De ontwikkeling van het Bentwoud is op zichzelf eveneens m.e.r.-plichtig. Hiervoor zijn al meerdere milieueffectrapporten voor opgesteld. In het advies van de Commissie voor de m.e.r. is, ten aanzien van het MER Bentwoud 2007, aangegeven dat wanneer een Westelijke Randweg wordt toegestaan, het MER Bentwoud aangevuld/geactualiseerd moet worden. Deze aanvulling/actualisatie wordt in opdracht van de provincie Zuid-Holland opgesteld. In deze aanvulling/actualisatie worden drie nieuwe inrichtingsalternatieven van het Bentwoud onderzocht en wordt een nieuw MMA (meest milieuvriendelijk alternatief) met een tracé voor de Westelijke Randweg opgesteld. De drie inrichtingsalternatieven zijn in gezamenlijk overleg provincie / gemeente Waddinxveen / gemeente Boskoop opgesteld en bepaald vanuit drie mogelijke tracés voor de Westelijke Randweg. Deze inrichtingsalternatieven zijn in bijlage 1 weergegeven.

Kortom, voor het bestemmingsplan Bentwoud dient, voor het opnemen van een tracé voor de Westelijke Randweg, dus zowel een aanvulling van het MER Bentwoud 2007 als een (eigen) MER voor deze randweg opgesteld te worden. Van belang daarbij is dat, om verschillende redenen, het voornemen bestaat om de weg enkel via een wijzigingsbevoegdheid ex artikel 3.6 lid 1 sub a van de Wet ruimtelijke ordening mogelijk te maken. Uitgegaan wordt daarom van een plan-m.e.r.-plicht, nu het op te stellen bestemmingsplan voor het Bentwoud kaderstellend is voor een toekomstig wijzigingsplan (ten behoeve van de weg). Daarvoor zal, indien tot de aanleg besloten wordt, uiteindelijk nog een Besluit MER opgesteld moeten worden.

Samenhang aanvulling MER Bentwoud 2007 en PlanMER Westelijke Randweg

De aanvulling op het MER Bentwoud 2007 en het PlanMER Westelijke Randweg worden in één samenhangend rapport opgenomen. Het rapport wordt tegelijk met het MER-Bentwoud 2007 en het voorontwerp-bestemmingsplan Bentwoud door de gemeente Waddinxveen ter visie gelegd. Deze notitie reikwijdte en detailniveau betreft alleen het PlanMER-gedeelte voor de Westelijke Randweg.

1.3 Procedure en inspraak

Op grond van hoofdstuk 7 van de Wet Milieubeheer zijn voor de plan-m.e.r. de volgende procedurele vereisten van toepassing:

1. Openbare kennisgeving (artikel 7.11 c Wet Milieubeheer)
In de openbare kennisgeving wordt het voornemen voor het opstellen van een PlanMER gepubliceerd.
2. Raadplegen betrokken bestuursorganen (artikel 7.11 b Wet milieubeheer)
Na de publicatie van de openbare kennisgeving wordt in een notitie reikwijdte en detailniveau de inhoud van het milieurapport afgebakend. Deze notitie wordt toegezonden aan de bestuurlijke

instanties die te maken kunnen krijgen met de uitvoering van het plan. Aan deze instanties wordt advies gevraagd over de inhoud van het plan-MER.

3. Opstellen PlanMER, milieurapport (artikel 7.11 a Wet milieubeheer)
In het milieurapport worden het voornemen en de alternatieven beoordeeld op de milieueffecten. Het Milieurapport wordt opgesteld binnen het kader van de vastgestelde reikwijdte en het vastgestelde detailniveau. Het PlanMER vormt een centraal onderdeel van de procedure en dient hierbij als milieu-informatiebron voor het bestemmingsplan.
4. Terinzagelegging en inspraak (artikel 7.11 a Wet Milieubeheer)
Het PlanMER en het voorontwerp bestemmingsplan liggen tegelijkertijd ter inzage. Een ieder kan gedurende een periode van 6 weken schriftelijk of mondeling een reactie op beide documenten geven.
5. Motiveren in het definitieve plan (artikel 7.26 d Wet Milieubeheer)
De gemeente Waddinxveen motiveert bij de vaststelling van het uiteindelijke bestemmingsplan hoe met de uitkomsten van het PlanMER en de inspraakreacties is omgegaan.
6. Bekendmaking en mededeling van het plan
Conform de planprocedure wordt het definitieve bestemmingsplan bekend gemaakt.
7. Evaluatie van de effecten na realisatie
Omdat de Westelijke Randweg niet aangelegd zal worden voordat er een Besluit MER is opgesteld en het plan is gewijzigd, zal de evaluatie pas kunnen plaatsvinden na het doorlopen van deze procedures. Bij het opstellen van een Besluit MER zal dit PlanMER de uitgangspunten leveren.

Te raadplegen bestuursorganen

De onderhavige notitie reikwijdte en detailniveau wordt ter advisering voorgelegd aan de te raadplegen bestuursorganen en overheden die te maken kunnen krijgen met de uitvoering van het bestemmingsplan.

De te raadplegen (bestuurs-)organen zijn:

- de provincie Zuid-Holland;
- het dagelijks bestuur van het ISMH;
- de VROM-inspectie;
- ministerie van LNV;
- het dagelijks bestuur van de aangrenzende gemeente Boskoop;
- het dagelijks bestuur van de aangrenzende gemeente Rijnwoude;
- het dagelijks bestuur van de aangrenzende gemeente Zevenhuizen-Moerkappelle;
- het dagelijks bestuur van de aangrenzende gemeente Gouda;
- het dagelijks bestuur van het Hoogheemraadschap Schieland en Krimpenerwaard;
- het dagelijks bestuur van het Hoogheemraadschap Rijnland;
- de commissie voor de m.e.r..

Initiatiefnemer

De initiatiefnemer voor het bestemmingsplan Bentwoud is het college van burgemeester en wethouders van de gemeente Waddinxveen.

Bevoegd gezag

Het bevoegd gezag voor het bestemmingsplan Bentwoud is de gemeenteraad van de gemeente Waddinxveen.

1.4 Leeswijzer

In hoofdstuk 2 van deze notitie worden de aanleiding en de doelstelling van de Westelijke Randweg toegelicht. Vervolgens worden de varianten in het PlanMER beschreven. Het detailniveau komt aan de orde in hoofdstuk 3. In dit hoofdstuk wordt de werkwijze van de effectbeoordeling gepresenteerd.

2. REIKWIJDTE

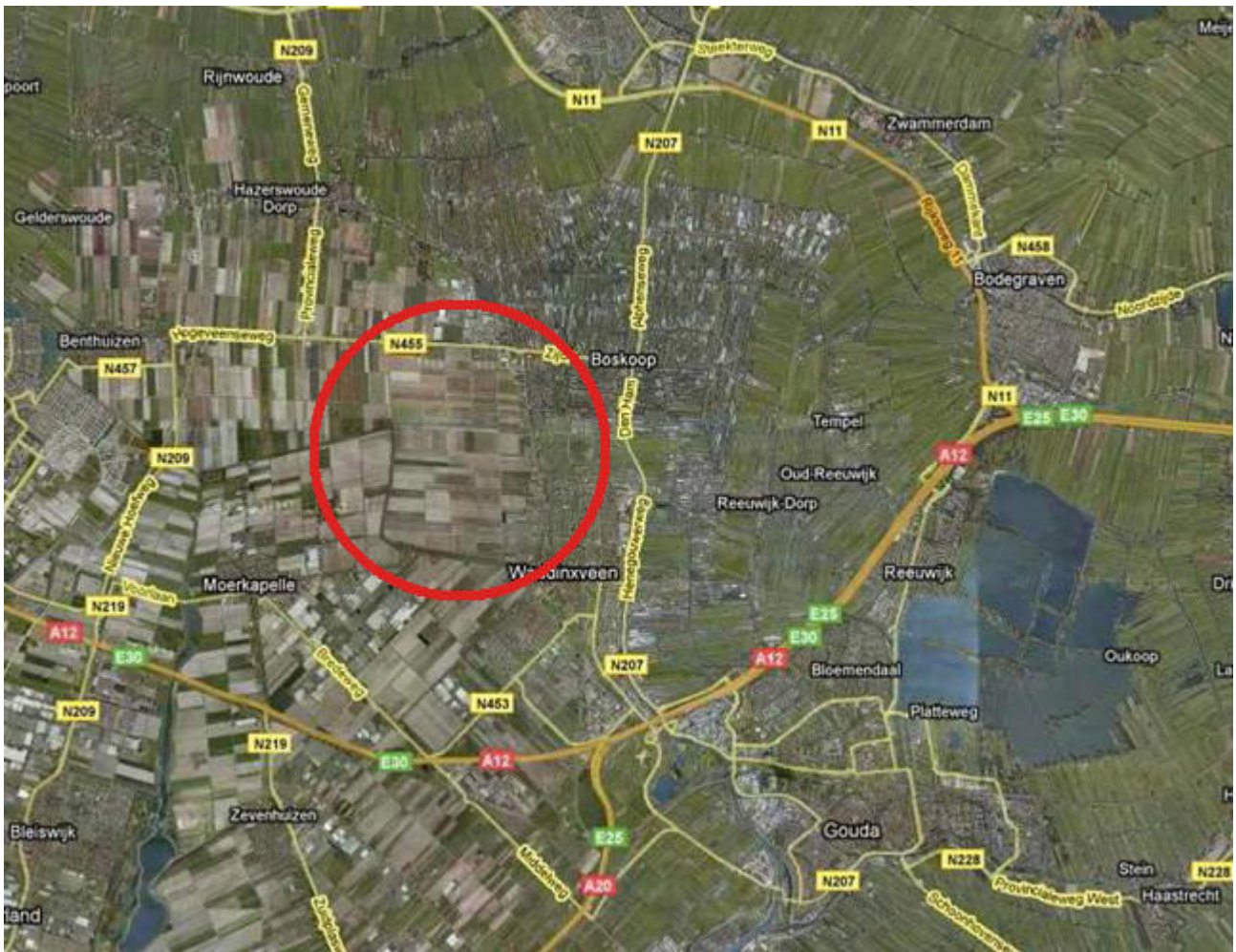
2.1 Probleem- en doelstelling

In de verkeersvisie van Waddinxveen van 2006 is aangegeven hoe de gemeente Waddinxveen de komende jaren het verkeersbeleid gaat vormgeven. Het belangrijkste doel van het verkeersbeleid de komende jaren is het buiten Waddinxveen omleiden van verkeer dat geen herkomst of bestemming in Waddinxveen heeft. De Westelijke Randweg, met een aansluiting op de Hoogeveenseweg, biedt een alternatief voor de N455, plaatselijk bekend als Noordeinde, en zorgt voor een verbetering van de verkeersstructuur aan de westzijde van Waddinxveen en Boskoop. Hierdoor kan een deel van het doorgaande verkeer van het lokale wegennet worden afgeleid, al dan niet met flankerende maatregelen. De verkeersvisie is op 1 februari 2006 door de gemeenteraad van Waddinxveen vastgesteld.

Ook in het kader van de corridorstudie N207 is functie en doel van de Westelijke Randweg onderzocht. Voor een goede ontsluiting van het gebied en verbetering van de leefbaarheid in de kernen van Boskoop en Waddinxveen is geconstateerd dat verbetering van de infrastructuur aan de westzijde van de kernen gewenst is. Deze zou een drieledige functie moeten krijgen, namelijk:

1. een verbeterde ontsluiting van de kernen in westelijke richting
2. het bieden van een alternatief voor de N207
3. ontsluiting van de economische activiteiten van de Greenport Boskoop.

Het huidige Noordeinde (N455) en route door Waddinxveen is naar verwachting niet geschikt om deze functie te vervullen, waardoor vervanging van deze routes door aanleg van nieuwe infrastructuur nodig is. Verkeersberekeningen die in het kader van de Corridorstudie- en in het kader van het MER Regionale Infrastructuur Zuidplas zijn gedaan wijzen uit dat de verkeersbelasting rond de 1.500 mtv per uur in de avondspits zal liggen.



Overzichtskaart Bentwoud in Waddinxveen, Google Earth

Doelstelling

De Westelijke Randweg moet er onder andere toe leiden dat de bereikbaarheid en de verkeersveiligheid in Waddinxveen en Boskoop en de omliggende Greenport worden verbeterd. Hierbij dient de functie van de weg voor het doorgaande verkeer duidelijk in acht te worden genomen. Ook wordt nadrukkelijk gekeken naar de verbetering van de leefbaarheid in Waddinxveen en Boskoop.

2.2 Alternatieven

Om de hierboven beschreven doelstelling te realiseren heeft de gemeente Waddinxveen in samenwerking met de provincie Zuid-Holland en de gemeente Boskoop drie alternatieven ontwikkeld. Een overzichtstekening van de straatnamen is in bijlage 2 opgenomen.

Als autonome ontwikkeling worden als uitgangspunten beschouwd de bestaande infrastructuur (met al vaststaande wijzigingen) en de aanleg van bos op een aantal percelen in Waddinxveen. Voor de laatste is de aanleg geregeld door middel van een vrijstelling ex artikel 19 WRO.

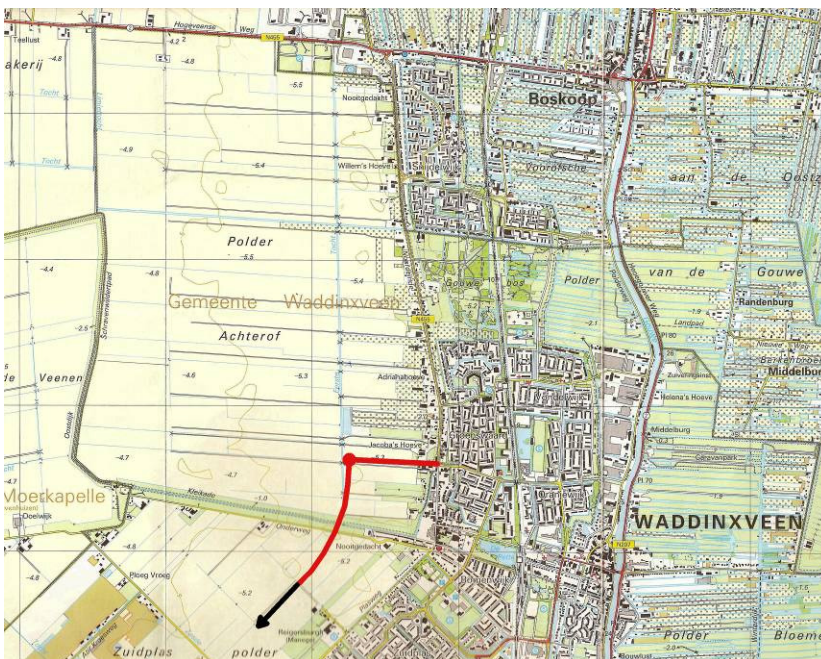
Referentiesituatie

Als referentiesituatie wordt uitgegaan van de basisinfrastructuur van de Zuidplaspolder (met een Westelijke Randweg tussen de Zevende Tocht en de rijksweg A12). Wanneer besloten wordt tot de aanleg van de Westelijke Randweg in het Bentwoud, wordt verondersteld dat de Westelijke Randweg tussen de Zevende Tocht en de rijksweg A12 een bestaande situatie zal zijn.

Ten aanzien van de inrichting van het Bentwoud wordt voor de referentiesituatie uitgegaan van de ontwikkeling van de natuurkern, het aansluitende recreatiegebied en milieugevoelige bestemmingen (ondermeer nieuwe landgoederen in het gebied tussen Eerste Tocht en het Noordeinde). De reden om van bovenomschreven inrichting van het Bentwoud uit te gaan, is dat verwacht wordt dat gedurende de bestemmingsplanperiode (tot en met 2020) deze ontwikkeling werkelijk gerealiseerd is. Al het (provinciaal) beleid is er immers op gericht om dit zo spoedig mogelijk te verwezenlijken. Het is daarom realistisch om te veronderstellen dat, wanneer besloten wordt een Westelijke Randweg aan te leggen, het Bentwoud een bestaande situatie zal zijn.

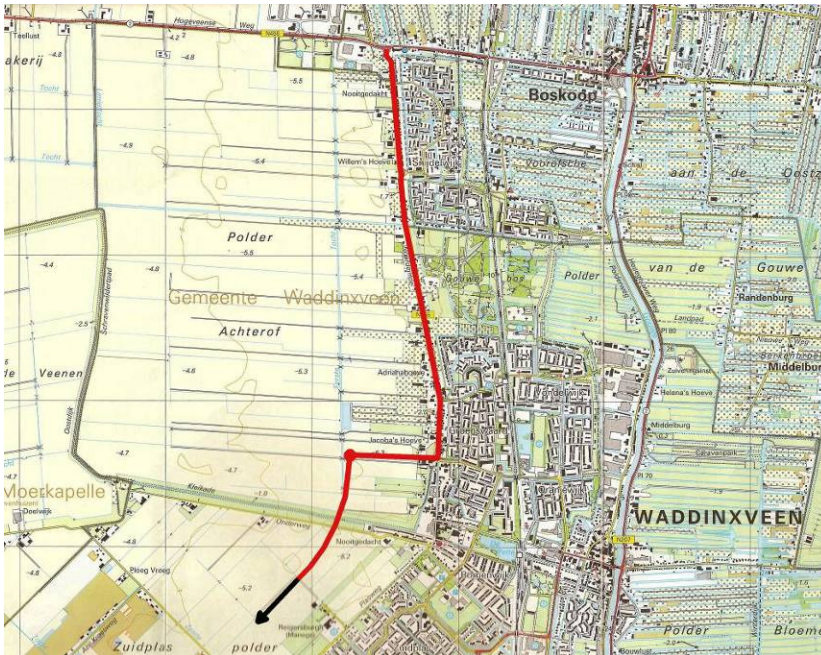
2.2.1. Alternatief 1

Alternatief 1 richt zich op een verbinding van de Westelijke Randweg tot en met het Noordeinde / Beethovenlaan. De verbinding vervangt hiermee ten dele de huidige route door Waddinxveen via de Beethovenlaan, Chopinlaan en Dreef. Uitgangspunt hierin is dat het Noordeinde haar huidige inrichting behoudt of hooguit kleinschalige aanpassingen worden gedaan.



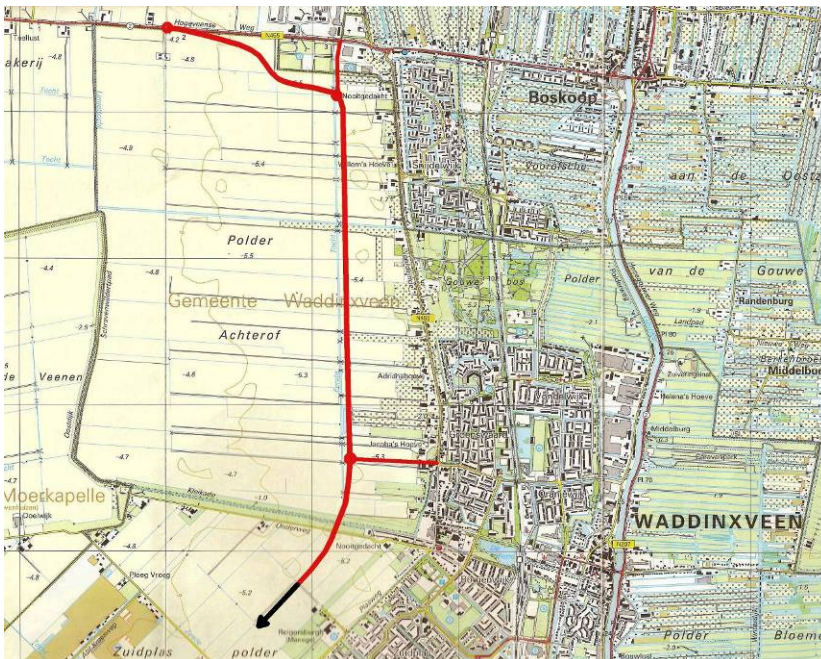
2.2.2. Alternatief 2

Alternatief 2 richt zich op een verbinding van de Westelijke Randweg tot en met het Noordeinde / Beethovenlaan. Uitgangspunt is dat het Noordeinde dezelfde verkeersfunctie krijgt als een Westelijke Randweg met de bijbehorende inrichting.



2.2.3. Alternatief 3

Alternatief 3 richt zich op een verbinding van de Westelijke Randweg tot en met de Hoogeveenseweg. In dit alternatief wordt dus zowel een alternatief geboden voor de route door Waddinxveen als voor het Noordeinde. Uitgangspunt is dat het Noordeinde een erftoegangsweg wordt met de bijbehorende inrichting.



NB Alternatief 3 kent drie subvarianten (zie bijlage 1). Dit zijn: een variant waarbij het tracé van de Westelijke Randweg langs de Eerste Tocht ligt, een variant waarbij het tracé ongeveer in het midden in de zone tussen de Eerste Tocht en het Noordeinde ligt en een variant waarbij het tracé zo dicht mogelijk bij het Noordeinde ligt. Deze varianten worden vergeleken in de aanvulling op het MER Bentwoud.

2.3. Keuze voor Westelijke Randweg

In het PlanMER komt een beschrijving van het gevolgde proces van de integrale afweging tussen de varianten en de hierbij gehanteerde argumentatie die heeft geleid tot de keuze voor de Westelijke Randweg.

3. DETAILNIVEAU

In het PlanMER worden als basis voor de alternatievenafweging de beoordelingscriteria in tabel S4 van het MER Bentwoud gehanteerd (zie bijlage 3 van deze notitie). Deze criteria worden vervolgens uitgebreid met de onderdelen verkeer en vervoer, verkeersveiligheid, lichthinder, externe veiligheid en kosten. De afweging wordt zoveel mogelijk gebaseerd op bestaande onderzoeken. Indien noodzakelijk wordt aanvullend onderzoek verricht.

In het PlanMER wordt aangegeven wat de milieugevolgen zijn van de alternatieven ten opzichte van de referentiesituatie.

3.1 Beoordelingskader

<i>aspect</i>	<i>criterium</i>
landschap en cultuurhistorie	- inpassing in Bentwoud - aantasting Kleikade
bodem	- relevante effecten op bodem - grondbalans - archeologie (w.o. Noordeinde)
water	- waterhuishouding - waterkering
ecologie	- ontwikkelingspotenties natuur (ligging t.o.v. EHS) - Natura 2000 - geluid- en lichthinder - biodiversiteit
recreatie	- hinder en barrièrewerking voor recreant in het Bentwoud - ontsluiting recreatief (auto)verkeer voor het Bentwoud
woon en leefmilieu (gezondheid mens)	- geluid Noordeinde, Zijde, Beethovenlaan, Chopinlaan en Dreef en het gebied tussen Eerste Tocht en Noordeinde (nieuwe ontwikkelingen) - luchtkwaliteit Noordeinde, Zijde, Beethovenlaan, Chopinlaan en Dreef en het gebied tussen Eerste Tocht en Noordeinde (nieuwe ontwikkelingen) - externe veiligheid Noordeinde, Zijde, Beethovenlaan, Chopinlaan en Dreef en het gebied tussen Eerste Tocht en Noordeinde (nieuwe ontwikkelingen)
verkeer en vervoer	- verkeersintensiteiten Westelijke Randweg, Noordeinde, Zijde en Beethovenlaan, Chopinlaan en Dreef
verkeersveiligheid	- verkeersveiligheid Westelijke Randweg, Noordeinde, Zijde en Beethovenlaan, Chopinlaan en Dreef
kosten	- aanleg nieuwe infrastructuur - maatregelen Noordeinde

De onderzoeksmethode is kwalitatief en waar mogelijk kwantitatief (afhankelijk van het detailniveau van de vooronderzoeken) en sluit aan op het bepaalde in artikel 7.10 lid 5 sub a van de Wet Milieubeheer.

Beoordelingscore

Het beoordelen van de effecten van de alternatieven gebeurt in het PlanMER op basis van een kwalitatieve deskundigenbeoordeling.

De positieve en negatieve effecten worden in het PlanMER uitgedrukt aan de hand van een zogenoemde 5-puntsschaal, waarvoor de volgende betekenis geldt:

- ++ een grote positieve invloed op het milieuthema;
- + een positieve invloed op het milieuthema;
- 0 geen invloed op het milieuthema;
- een negatieve invloed op het milieuthema;
- een grote negatieve invloed op het milieuthema.

De effecten worden beoordeeld ten opzichte van de referentiesituatie.

Waar nodig wordt aangegeven met welke mitigerende maatregelen de negatieve effecten kunnen worden voorkomen of worden beperkt.

3.2 Passende beoordeling

Gelet op de ruime afstand tot zogenaamde Habitatrichtlijngebieden (Natura 2000) en het gegeven dat andere infrastructuurstroken, zoals de Rijksweg A12, de N11 en de N209, dichterbij deze gebieden zijn gelegen en eenzelfde soort effect zullen hebben, wordt ervan uitgegaan dat de aanleg van een Westelijke Randweg geen significante (negatieve) effecten op deze gebieden zal hebben. Aldus hoeft geen passende beoordeling te worden opgesteld.

Bijlage 1 nieuwe inrichtingsalternatieven in aanvulling/actualisatie MER Bentwoud



Inrichting Bentwoud bij tracévariant Westelijke Randweg west.

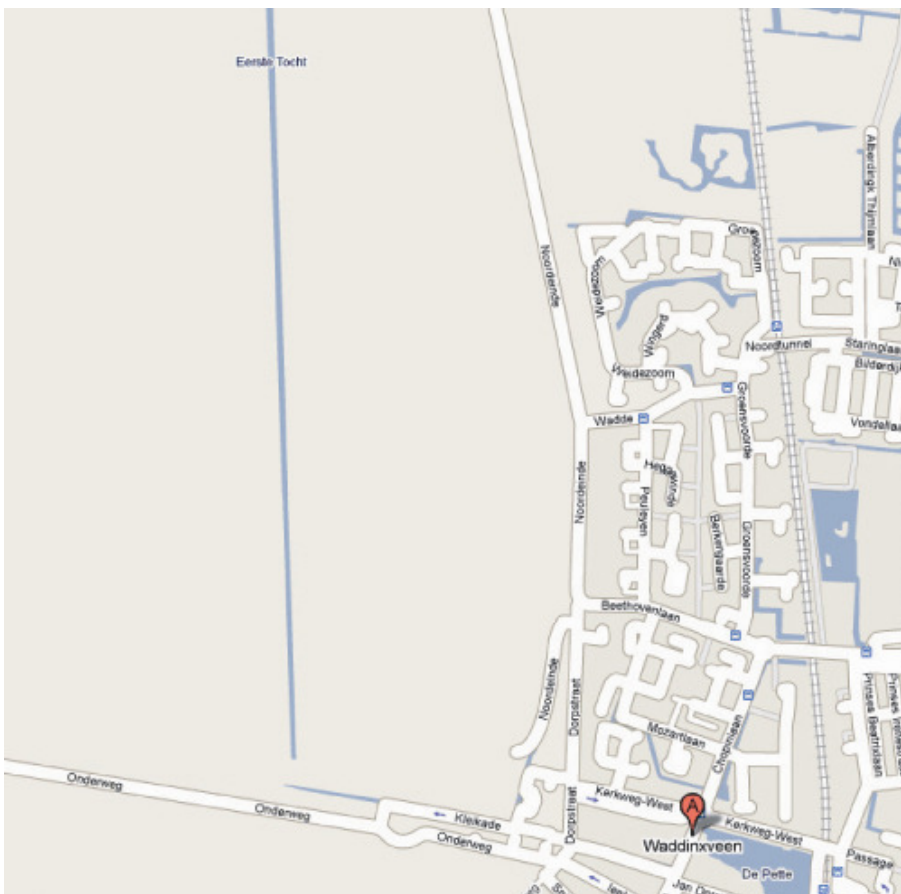


Inrichting Bentwoud bij tracévariant Westelijke Randweg midden.



Inrichting Bentwoud bij tracévariant Westelijke Randweg oost.

Bijlage 2 overzicht straatnamen (www.maps.google.com)



Bijlage 3 tabel S4 MER Bentwoud (pagina 19 MER Bentwoud)

Tabel S4 Samenvatting beoordeling randweg

	Variant 1	Variant 2
Landschap en cultuurhistorie	--	-
Bodem	0	0
Water	0	0
Ecologie	--	-
Woon- en leefmilieu	+	+
Recreatie		
- barrièrewerking en geluidhinder	-	-
- (auto)ontsluiting *	+	+

* indien aan zuidzijde Bentwoud een afrit kan worden gerealiseerd anders is het 0 / 0