

Structuurvisie Noordoostpolder 2025

Keuzedocument
13 december 2012



Inhoudsopgave

1 Inleiding	5
1.1 Aanleiding en doel keuzedocument	5
1.2 Doorkijk naar de structuurvisie	5
2 Visie op de gemeente Noordoostpolder	7
2.1 Integrale visie: landschap, leefbaarheid, vitaliteit	7
2.2 Landschapsvisie als vertrekpunt voor structuurvisie	8
3 Keuzerichtingen	9
3.1 Inleiding	9
3.2 Wonen, werken, voorzieningen, infrastructuur	9
3.2.1 Wonen	9
3.2.2 Werken	9
3.2.3 Voorzieningenniveau dorpen	10
3.2.4 Infrastructuur	11
3.3 De belangrijkste keuzes	11
3.3.1 Thema A: invulling vrijkomende agrarische erven; vitaliteit van het landelijk gebied in relatie tot de leefbaarheid in de dorpen	11
3.3.2 Thema B: ruimte voor landbouw	22
3.3.3 Thema C: ruimte voor recreatieve ontwikkelingen	39
3.3.4 Thema D: ruimte voor duurzame energieopwekking	50
3.3.5 Thema E: ruimte voor erfuitbreidingen	60
Bijlage: De milieueffecten van de verschillende keuzes	67

1 Inleiding

1.1 Aanleiding en doel keuzedocument

Op 16 maart 2012 heeft de gemeenteraad van Noordoostpolder de "Nota van Uitgangspunten Structuurvisie" vastgesteld, die als basis dient voor de op te stellen structuurvisie. In de nota van uitgangspunten is voor de meeste aspecten reeds aangegeven hoe deze in de structuurvisie een plek krijgen. Voor een aantal thema's dient echter eerst een keuze te worden gemaakt voor een ontwikkelingsrichting. In de themabijeenkomst van de raad op 8 oktober jongstleden heeft de raad aan de hand van zogenaamde *moodboards* informeel gebrainstormd over de verschillende thema's. De algemene bevindingen van deze sessie zijn meegenomen bij het opstellen van voorliggend keuzedocument.

In dit keuzedocument worden voor de belangrijkste thema's verschillende keuzemogelijkheden geboden. Het doel van dit document is dat de raad hieruit een keuze maakt, zodat alle uitgangspunten helder zijn voor het opstellen van de (concept) ontwerp-structuurvisie.

1.2 Doorkijk naar de structuurvisie

De op te stellen structuurvisie wordt een ruimtelijke ontwikkelingsvisie. De visie beschrijft de huidige en gewenste waarden en kwaliteiten en kijkt daarbij vooruit naar 2025. De structuurvisie heeft als doel om de verschillende belangen, bijvoorbeeld duurzaamheid, erfgoed, landschap, economische ontwikkeling, leefbaarheid en vitaliteit, zorgvuldig af te wegen en hieruit een integrale richting te bepalen voor de periode tot 2025. De structuurvisie is dus geen sectoraal, maar een integraal document.

De structuurvisie biedt een kader waarin ruimteclaims kunnen worden afgestemd en gecombineerd. De structuurvisie voor gemeente Noordoostpolder is vooral gericht op behoud en verbetering van de bestaande ruimtelijke, economische en sociale kwaliteiten en op het versterken van het landschap en de leefbaarheid. Daarbij richt de structuurvisie zich hoofdzakelijk op het landelijk gebied en op de relatie tussen het landelijk gebied en de kernen. Dit is vooral omdat voor de dorpen parallel door de bewoners - met ondersteuning van de gemeente - al wordt gewerkt aan dorpsvisies. Een dorpsvisie gaat over de leefbaarheid, vitaliteit en identiteit van het betreffende dorp en schetst een beeld van waar het dorp heen wil, welke keuzes gemaakt worden en hoe vervolgens invulling gegeven wordt aan die keuzes. Thema's die worden behandeld hebben vooral betrekking op wonen, sociale samenhang, voorzieningen, sport, recreatie en het organiseren van zorg. Het helpt de gemeente ook te komen tot keuzes binnen en tussen dorpen. In de structuurvisie wordt gestuurd op ruimtelijke structuren: waar gebeurt wat, op welke manier, op welk moment en waarom? De structuurvisie is een document voor de langere termijn. Daarom kent zij een zekere mate van globaliteit en abstractie. De visie vormt de basis voor het toekomstig beleid: ter uitwerking van de structuurvisie zullen gebiedsvisies, dorpsvisies, masterplannen, uitwerkingsplannen en bestemmingsplannen worden opgesteld en concrete (plan)ontwikkelingen in gang worden gezet.

Het uitgangspunt van de structuurvisie is dat gemeente Noordoostpolder voorbereid wil zijn op de toekomst en op de mogelijke zaken die op haar af komen. De ontwikkelingen die beschreven zullen worden in de structuurvisie zijn daarom géén hard einddoel voor 2025, maar veel meer een route of richting. De afzonderlijke stappen op die route vormen steeds een afgerond geheel en een gekozen richting kan altijd nog bijgestuurd worden. Prognoses vormen daarbij op de achtergrond natuurlijk een indicatie en inspiratie - de structuurvisie wordt wat dat betreft stevig gefundeerd - maar flexibiliteit is het sleutelwoord. Periodiek dient gekeken te worden of de structuurvisie nog actueel is en wellicht (op onderdelen) zal moeten worden bijgesteld.

Nast het richting geven aan de toekomstige ontwikkelingen in gemeente Noordoostpolder is de structuurvisie bedoeld om te enthousiasmeren, te verleiden en te inspireren en andere partijen aan te zetten tot initiatieven en investeringen. De structuurvisie is daarmee niet alleen een kader, maar ook een aanjager voor toekomstige ontwikkelingen. Zij moet niet alleen de gemeente, maar ook ondernemers, bewoners en (andere) overheden aanzetten tot initiatieven en acties. Het gaat er in de

structuurvisie om dat er ingezet wordt op het benoemen en benutten van kansen. Er worden niet alleen problemen benoemd, maar er worden ook oplossingen aangedragen. Het gaat er vooral om de 'genius loci' (het DNA) van de gemeente te benoemen en om in te zetten op het behouden en verbeteren van de identiteit.

De structuurvisie Noordoostpolder 2025 wordt een:

- integrale visie;
- handleiding met een flexibel raamwerk;
- ambitiedocument op basis van de nota van uitgangspunten;
- inspiratiebron en toetssteen voor initiatieven;
- uithangbord voor de gemeente en haar inwoners;
- actieplan met dynamisch uitvoeringsprogramma;
- interactief digitaal raadpleegbaar plan.

1.3 Leeswijzer

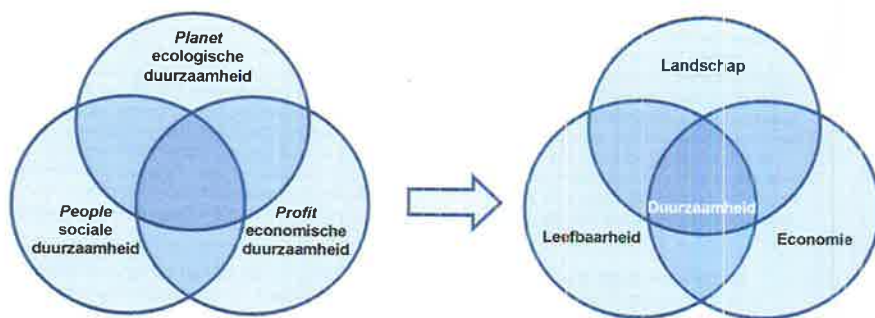
In dit keuzedocument is allereerst in hoofdstuk 2 een integrale visie op de ruimtelijke ontwikkelingen van de gemeente gegeven. Hoofdstuk 3 start met de voor een aantal thema's al bekende beleidsuitgangspunten. Hierna volgen de thema's waarover nog een keuze bepaald moet worden. Per thema/ ontwikkelingsmogelijkheid worden telkens de probleemstelling, de vertrekpunten (hoofdzakelijk beleid) en de uitgangspunten (op basis van landschapsvisie en MER) aangegeven. De effecten van de ontwikkeling zijn in een tabel weergegeven. De afweging, de keuzemogelijkheden en het advies (voor één of meerdere keuzemogelijkheden) volgen daarop. Als bijlage is een integrale samenvatting van de aanzet voor het MER opgenomen.

2 Visie op de gemeente Noordoostpolder

2.1 Integrale visie: landschap, leefbaarheid, vitaliteit

Gemeente Noordoostpolder zet in op een evenwicht tussen *people, planet en profit*, of - in andere woorden - sociale, ecologische en economische duurzaamheid. Naar de specifieke situatie van de Noordoostpolder vertaald is het beleid hiervoor hoofdzakelijk neergelegd in de nota erfgoed, de sociale structuurvisie, de woonvisie, het gemeentelijk verkeer- en vervoerplan (GVVP), het groenbeleidsplan, het duurzaamheidsplan, de recreatievisie en het sociaal economisch beleidsplan. Daarnaast laat de gemeente zich bij de totstandkoming van deze structuurvisie inspireren door de landschappelijke karakteristieken van het oorspronkelijke ontwerp van de Noordoostpolder. Hiervoor is een afzonderlijke landschapsvisie opgesteld. Uit deze documenten - aangevuld door landelijk en provinciaal beleid - komen drie invalshoeken naar voren als belangrijkste pijlers van de structuurvisie en van de toekomstige ontwikkeling van gemeente Noordoostpolder:

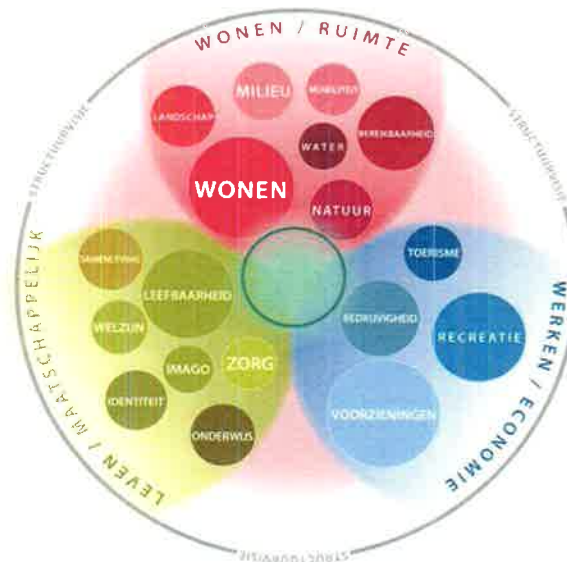
- behouden/versterken van het cultuurhistorisch waardevolle landschap;
- behouden/versterken van de leefbaarheid in de gemeente;
- behouden/versterken van de (plattelands)economie.



Wanneer de inhoud van deze beleidsstukken wordt samengevoegd, betekent dit dat er richting 2025 gekoerst wordt op:

- een duurzame Noordoostpolder, waarin kansen worden geboden voor opwekking en gebruik van energie uit duurzame bronnen (zie duurzaamheidsplan);
- een waardevol landschap waarin ruimte is voor agrarisch gebruik, maar waar ook de natuur ruimte heeft (zie landschapsvisie);
- een zichtbare en beleefbare cultuurhistorie en behoud van de landschappelijke bepantingen (zie groenbeleidsplan en landschapsvisie);
- minimaal een basis voorzieningenniveau in de dorpen met een accent per dorp en een regionaal verzorgend niveau in Emmeloord (zie sociale structuurvisie);
- een hoge sociale cohesie, "samen houden we het leefbaar" (zie sociale structuurvisie);
- het geven van ruimte om op vrijkomende agrarische bedrijfskavels (vab's) bewoning en economische bedrijvigheid mogelijk te maken (zie sociale structuurvisie);
- een zodanig woningaanbod, dat een ieder een plek kan vinden in de gemeente en waarbij uitgegaan wordt van het opvangen van de natuurlijke groei. De vab's bieden een aanvullend woonmilieu (zie woonvisie);
- een situatie waarin bedrijvigheid de mogelijkheid krijgt zich te vestigen en te ontploien (zie sociaal economisch beleidsplan), waarbij het niet alleen gaat om bedrijven/industrie in de klassieke zin, maar ook om recreatieve bedrijvigheid en *footloose* bedrijvigheid, zoals werken aan huis, zzp'ers en dergelijke;
- infrastructuur die ervoor zorgt dat alle doelgroepen zich veilig en snel door de gemeente kunnen voortbewegen en op het bevorderen van duurzame mobiliteit (zie GVVP);

- dat al deze doelstellingen worden ingepast met het oog op vastgestelde kaders en ambities op het gebied van leefbaarheid en duurzaamheid.



2.2 Landschapsvisie als vertrekpunt voor structuurvisie

De landschapsvisie (Feddes/Olthof, september 2012) is inmiddels voorgelegd en gepresenteerd aan de Commissie Woonomgeving. In de landschapsvisie wordt beschreven hoe de landschappelijke en cultuurhistorische karakteristiek van de polder aanknopingspunten biedt voor het lokaliseren en vormgeven van nieuwe ontwikkelingen. De landschapsvisie is geen doel op zichzelf, maar dient als vertrekpunt voor de structuurvisie. De Noordoostpolder is door het Rijk aangewezen als landelijk (wederopbouw)gebied uit de periode 1940-1965 dat van nationaal cultuurhistorisch belang is. De doelstelling van het Rijk is dat deze periode in de toekomstige inrichting van Nederland herkenbaar aanwezig blijft op gebiedsniveau. Daarom is het landschap als leidend en structurerend principe gekozen voor toekomstige ontwikkelingen. In de structuurvisie wordt een bredere afweging gemaakt, waarbij ook andere beleidsdocumenten als de sociale structuurvisie, de (ontwerp) woonvisie, het sociaal economisch beleidsplan, het (ontwerp) gemeentelijk verkeers- en vervoersplan (GVVP) en het provinciaal omgevingsplan belangrijke bouwstenen vormen. Daarnaast spelen ook de milieutechnische aspecten die onderzocht worden in de milieueffectrapportage (plan-MER) - dat parallel met de ontwerp-structuurvisie wordt opgesteld - een belangrijke toetsende rol.

3 Keuzerichtingen

3.1 Inleiding

In paragraaf 3.2 wordt voor de thema's 'wonen', 'werken', 'voorzieningen' en 'infrastructuur' een overzicht gegeven van de hoofdpunten die in de structuurvisie een plek moeten krijgen. Zoals in paragraaf 1.2 is aangegeven, richt de structuurvisie zich hoofdzakelijk op het landelijk gebied en op de relatie tussen het landelijk gebied en de kernen. Dit betekent dat voor Emmeloord en de dorpen alleen op hoofdlijnen (kort) wordt ingegaan op bovengenoemde thema's. Omdat de structuurvisie zich (net als de landschapsvisie) vooral op het landelijk gebied richt, volgt de structuurvisie hierbij vooral het relevante sectorale beleid: de (ontwerp) woonvisie, het sociaal economisch beleidsplan, de sociale structuurvisie en het (ontwerp) GVP. In het kader van voorliggend keuzedocument is het voor de in paragraaf 3.2 genoemde thema's vooral van belang dat de raad bekrachtigt dat de hier genoemde punten de belangrijkste uitgangspunten voor de structuurvisie zijn.

In paragraaf 3.3 worden de belangrijkste thema's besproken waarvoor in het kader van de structuurvisie wel nog echt keuzes gemaakt moeten worden door de raad. Dit zijn:

- thema A: invulling vrijkomende agrarische erven; vitaliteit van het landelijk gebied in relatie tot de leefbaarheid in de dorpen;
- thema B: ruimte voor landbouw;
- thema C: ruimte voor recreatieve ontwikkelingen;
- thema D: ruimte voor duurzame energieopwekking;
- thema E: ruimte voor erfuitbreidingen.

Een aantal thema's is weer onderverdeeld in meerdere vraagstukken waarvoor keuzes gemaakt dienen te worden.

3.2 Wonen, werken, voorzieningen en infrastructuur

3.2.1 Wonen

Voor wonen is de Woonvisie Noordoostpolder 2.0 (nu nog ontwerp) uitgangspunt. Hieronder wordt puntsgewijs een overzicht gegeven van de belangrijkste uitgangspunten voor de structuurvisie aangaande wonen in Emmeloord en de dorpen.

- Prognose: totale inwoneraantal stijgt licht of stabiliseert (Emmeloord: lichte groei; dorpen: lichte krimp), terwijl het aantal huishoudens groeit. Netto zijn ruim 1.100 nieuwe woningen nodig.
- Bestaande uitbreidingsplannen zijn heroverwogen en worden voortdurend gemonitord.
- Inzetten op maatwerkprojecten op basis van de concrete woningvraag.
- Periodieke monitoring van de leidraad woningbouwprogramma en geplande programma's.
- Het accent komt te liggen op transformatie en inbreiding.
- Uitbreidingen worden stapsgewijs in kleine afrondbare eenheden ontwikkeld.
- De woningmarkt wordt vooral kwalitatief benaderd met meer inzet op afwisseling in aanbod en het toevoegen van bijzondere woonmilieus.
- Er is vooral aandacht voor de herstructureringsopgave van de bestaande woningvoorraad en omgeving (benoemd in afgebakende vernieuwingsgebieden).
- Aantrekken van nieuwe bewoners door het benutten van de bijzondere eigenschappen en mogelijkheden van de Noordoostpolder.

3.2.2 Werken

Voor werken is het Sociaal economisch beleidsplan 2012-2016 leidend. Hieronder wordt puntsgewijs een overzicht gegeven van de belangrijkste uitgangspunten voor de structuurvisie aangaande werken in Emmeloord en de dorpen.

- Voldoende werk voor de huidige en toekomstige inwoners. Streven naar een werkgelegenheidsgraad die gelijk is aan het landelijk gemiddelde.
- Aantrekken van en ruimte bieden aan nieuwe bedrijvigheid in de polder.
- Bestaande werklocaties worden bij voorkeur herontwikkeld voordat nieuwe grond wordt verworven (SER-ladder volgen: eerst inbreiden, dan pas uitbreiden). Unieke concepten met bovenregionale mogelijkheden, die zorgen voor extra werkgelegenheid, blijven wel mogelijk.
- Huidige voorraad bedrijventerreinen en kantorenlocaties herzien (De Munt III, Marknesse).
- Zorgdragen voor een goede uitstraling en landschappelijke inpassing van werklocaties.
- Samenwerken en beter op elkaar aan laten sluiten (waar mogelijk ook ruimtelijk) van onderwijs, bedrijfsleven en overheid.
- Aantrekkelijke werkmilieus aanwijzen voor hoogwaardige bedrijvigheid. Kantoren: uitbreiding is op drie formele locaties mogelijk (Emmeloord-Centrum, De Munt, Ecopark).
- Gemengde woonwerkmilieus mogelijk maken aan de randen van bestaande en nieuwe woongebieden, waar dit niet tot overlast leidt voor omwonenden (bijvoorbeeld in vrijkomende accommodaties).
- Ruimte bieden aan starters en zzp'ers.

3.2.3 Voorzieningen

Voor de voorzieningen in de dorpen is de sociale structuurvisie ('Sociaal en vitaal, op eigen kracht') leidend. Ook in de "Nota van uitgangspunten Structuurvisie" worden uitgangspunten voor de structuurvisie genoemd. Hieronder wordt puntsgewijs een overzicht gegeven van de voor de (ruimtelijke) structuurvisie belangrijkste punten.

- Bij de optredende vergrijzing/ontgroening en het waarborgen van een dynamische samenleving blijven streven naar:
 - voldoende bereikbare voorzieningen;
 - sociale cohesie, maatschappelijke betrokkenheid, sport en verenigingsleven, enzovoort.
- Kansen bieden aan dorpsbewoners om elkaar te ontmoeten op een centrale plek, dicht bij huis (bijvoorbeeld in een dorps huis).
- Optimaliseren van het gebruik van voorzieningen. Voorzieningen clusteren, zoveel mogelijk in bestaande gebouwen.
- Vooral inzetten op multifunctionele sportaccommodaties.
- Door een kwaliteitsimpuls wordt Emmeloord-Centrum een regionaal voorzieningencentrum.
- De Deel wordt onderdeel van Emmeloord-Centrum met winkels, woningen, kantoren en hotelkamers.
- Het Smedingplein wordt aantrekkelijk gemaakt voor centrumbezoekers.
- De behoefte aan plattelandsbeleving 'vermarkten' als contrast van de stad, het stedelijke, de hectiek, de waan van de dag. Ook de vrijkomende boerderijen bieden in dit opzicht kansen. Zij zouden voor bewoning, economische of recreatieve bedrijvigheid kunnen worden vrijgegeven, passend in het buitengebied, het agrarisch karakter versterkend.

Momenteel wordt samen met bewoners gewerkt aan dorpsvisies (twee visies zijn inmiddels gereed, voor Kraggenburg en Nagele). Een belangrijk aspect daarbij is het toekomstig voorzieningenniveau in de dorpen. Het voorzieningenniveau in de dorpen staat onder druk door onder meer de steeds verdergaande schaalvergroting. Er dient daarom bepaald te worden welke voorzieningenniveaus realistisch zijn voor de verschillende kernen. De grootte, ligging en typering bepalen samen het voorzieningenniveau van de verschillende kernen:

- regionaal voorzieningenniveau: Emmeloord;
- lokaal voorzieningenniveau: Ens, Marknesse en Nagele;
- minimaal basisvoorzieningen: Bant, Creil, Espel, Kraggenburg, Luttelgeest, Ruiten en Tollebeek.

Onder basisvoorzieningen wordt verstaan: basisonderwijs/kinderopvang, buitensportfaciliteiten en een ruimte met een openbare ontmoetingsfunctie.

3.2.4 Infrastructuur

Met betrekking tot infrastructuur is het Gemeentelijk Verkeer- en Vervoerplan (GVVP) leidend. Het GVVP Noordoostpolder 2012-2020 (nu nog ontwerp) is het verkeerskundig kader voor andersoortige plannen zoals stedenbouwkundige ontwerpen en is tevens een leidraad voor nieuw te vormen beleid. Daarnaast is het GVVP een toetsingskaders voor alle nieuwe verkeersproblemen en -vraagstukken. De uitgangspunten en ambities uit het GVVP zijn:

- het aantal ernstige verkeersslachtoffers daalt op alle wegen samen in de Noordoostpolder structureel tot onder de 20 per jaar (in de periode 2017-2020);
- meer betrokkenheid van het maatschappelijk middenveld bij de aanpak van verkeersveiligheid;
- wegen inrichten volgens de principes van Duurzaam Veilig, ook bij herinrichting en groot onderhoud van wegen;
- aanpak onveiligheid buitengebied volgens "80 waar het kan, 60 waar het moet";
- inzetten op duurzame mobiliteit volgens de Trias Mobilica:
 - vermindering van het aantal autokilometers door het voorkomen van verplaatsingen;
 - het vergroten van het aandeel verplaatsingen met duurzame vormen van mobiliteit zoals de fiets en het openbaar vervoer;
 - het vergroten van het aandeel schonere en zuinigere voertuigen;
- ontwikkeling van een fietsbeleidsplan, met daarin onder meer de voltooiing en verbetering van het fietsnetwerk;
- ontwikkeling van een parkeerbeleidsplan dat bijdraagt aan een bereikbare, leefbare en economische gemeente;
- beperking van het doorgaand verkeer in Emmeloord-Centrum.

3.3 De belangrijkste keuzes

3.3.1 Thema A: invulling vrijkomende agrarische erven; vitaliteit van het landelijk gebied in relatie tot de leefbaarheid in de dorpen

Inleiding

Probleemstelling

Voor een rendabele bedrijfsvoering hebben agrariërs meer grond nodig dan vroeger. Deze trend speelt in alle agrarische gebieden in Nederland, maar treedt in de Noordoostpolder nog sterker op dan elders. Dit heeft onder meer te maken met de beperkte mogelijkheden voor verbreding van de bedrijfsactiviteiten. Als gevolg van de schaalvergroting stoppen veel agrarische bedrijven. De gronden worden gekocht door de agrariërs die doorgaan, maar de vrijkomende voormalige agrarische erven/bouwpercelen (vab's) - met daarop de voormalige agrarische bedrijfsgebouwen - blijven staan.

De agrarische erven met hun erfsingels zijn van grote betekenis voor de Noordoostpolder als landschap van 'rust en regelmaat'. Daarom is de transformatie van agrarische erven een belangrijk onderwerp in dit keuzedocument. Er zijn erven die worden omgevoerd voor wonen of recreatieve voorzieningen. Er zijn ook stoppende agrarische bedrijven die doorontwikkelen naar aan de landbouw gerelateerde bedrijvigheid, zoals loonwerkersbedrijvigheid of verwerking en opslag van landbouwproducten (zie B1). Daarnaast zijn er agrariërs die doorgaan met hun bedrijf en dit opschalen (B2 en B3). In deze paragraaf is de vraag aan de orde welk beleid moet worden gehanteerd voor de vab's.

Vertrekpunten

Definities

Onder "rood voor rood" wordt verstaan: alle vormen waarbij voormalige agrarische gebouwen afgebroken worden en vervangen worden door nieuwe gebouwen op het zelfde bouwperceel met een nieuwe functie, wonen. "Rood voor rood" is een voorbeeld van "ruimte voor ruimte".

Aandachtspunt: voor deze vraag gaat het dus niet om de plattelandswoning. De wet plattelandswoningen biedt de mogelijkheid dat (voormalige) bedrijfswoningen van agrarische bedrijven ook door burgers kunnen worden bewoond. De plattelandswoning blijft een bedrijfswoning en heeft (dus) niet het beschermingsniveau van een 'normale' burgerwoning. Formeel betekent dit dat de woning van rechtswege beschouwd wordt als onderdeel van het agrarisch bedrijf, waar de woning bij staat. De bestemming in het bestemmingsplan blijft agrarisch. De gemeente moet zelf beleid schrijven over hoe de gemeente om gaat met plattelandswoningen.

Bestemmingsplan

Het huidige Bestemmingsplan Landelijk Gebied 2004 staat via een afwijking of een wijziging diverse nevenactiviteiten of bestemmingen toe met een beperkte invloed op de omgeving. Via een afwijking is het bijvoorbeeld mogelijk als nevenactiviteit een (kinder)dagopvang tot een oppervlakte van 100m² te realiseren. Middels een wijzigingsbevoegdheid is het mogelijk de bestemming 'Agrarisch gebied' te wijzigen naar 'Wonen' of 'Bedrijf'.

Sociale structuurvisie

De sociale structuurvisie zegt over vab's het volgende: "De gemeente geeft ruimte om op vrijkomende agrarische bedrijven bewoning en economische bedrijvigheid mogelijk te maken." De belangrijkste voorzieningen zijn in de dorpen geclusterd (nota kindcentra, accommodatiebeleid). Voor de leefbaarheid van het landelijk gebied willen we ruimte bieden aan ondernemers.

Sociaal-economisch beleidsplan

De grootste opgave voor de Noordoostpolder is om de economie te verbreden en werkgelegenheid te creëren nu de werkgelegenheid in de agrarische sector af zal nemen. Door de aanwezige ruimte in de polder en de functionele opbouw van de polder liggen er kansen om nieuwe bedrijvigheid, die elders in Nederland geen ruimte heeft, naar de Noordoostpolder te trekken. De Noordoostpolder ligt op het scharnierpunt tussen het noorden van Nederland en de Randstad. Die positie en de aanwezige ruimte moeten benut worden om actief nieuwe bedrijvigheid naar de polder te trekken. De gemeente wil in de structuurvisie die ruimte ook bieden. Bestaande werklocaties worden bij voorkeur herontwikkeld voordat nieuwe grond wordt verworven (SER-ladder volgen: eerst inbreiden, dan pas uitbreiden).

De schaalvergroting in de landbouw in de Noordoostpolder zorgt voor een groei van het aantal zeer grote bedrijven en een afname van het totale aantal agrarische bedrijven. Vanuit de grote bedrijven is behoefte aan grotere bouwblokken, tot 2,5 hectare en in enkele gevallen tot 3,5 hectare. Het gaat hierbij wel om incidentele gevallen. Door de grootte van de bedrijven neemt ook de belasting op de infrastructuur toe. Voor een groot aantal vrijkomende agrarische bedrijven, dient een passende nieuwe bestemming te worden gezocht.

Woonvisie

In de Woonvisie staat het volgende: "We zien dat jaarlijks tien tot twintig agrariërs stoppen. Hun grond gaat niet verloren als gevolg van schaalvergroting. Maar het gebruik van de woning (en schuren) verandert wel. Deze boerderijen zijn erfgoed van de polder en zij vormen een schil om de dorpen. Hun weidheid en vrijheid vormt een sterk punt, een kans voor bijzonder wonen in de polder! Parallel daaraan blijkt uit het marktonderzoek dat er behoefte is aan ruim, recreatief wonen. Boerenerven bieden een unieke kans om op deze niche in te spelen, die door het ruime karakter niet in dorpen of woonwijken in te vullen is en dus complementair is. We werken een set randvoorwaarden uit waarbinnen nieuwe bestemmingen mogelijk worden:

- ruimte voor nieuwe functies (wonen, werken, recreatie, etc.);
- met oog voor agrarische belangen;
- met afstemming tussen verschillende bestemmingen (geen overlast of ongewenste functies)."

Gemeentelijke Visie op het Vestigingsbeleid

In de Gemeentelijke Visie op het Vestigingsbeleid (GVV) staat dat kantoren en detailhandel zo veel mogelijk geconcentreerd moeten worden in Emmeloord.

Themabijeenkomst Commissie Woonomgeving d.d. 8 oktober 2012

De leden van de Commissie Woonomgeving beseften tijdens de themabijeenkomst dat er iets moet gebeuren. Onder voorwaarde dat het geen negatieve effecten heeft op de dorpen zou op de vab's het een en ander mogelijk moeten zijn. De commissieleden hebben onderstaande punten aangegeven.

- De bestaande situatie wordt hogelijk gewaardeerd.

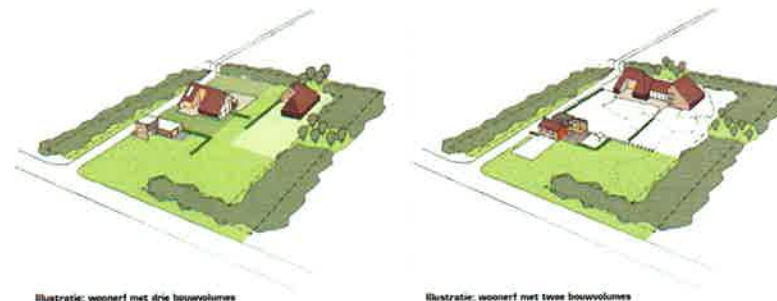
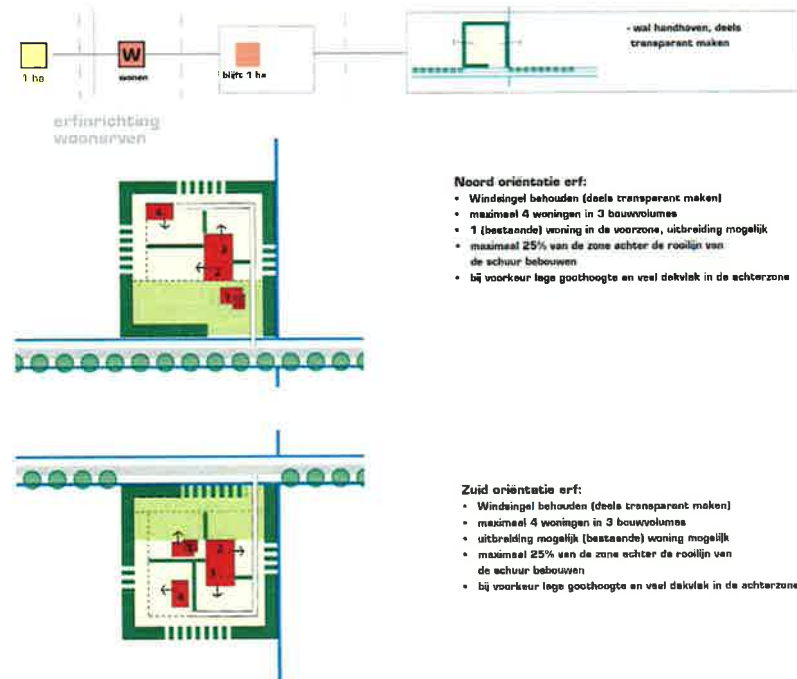
- Verpaupering dient, voor zover mogelijk, absoluut tegen te worden gegaan.
- Wonen in de bestaande boerderij wordt als een goede invulling gezien, ook daar waar het gaat om arbeidsmigranten.
- Over "rood voor rood" is de algehele teneur positief, mits de bedrijfsvoering van omliggende bedrijven niet wordt belemmerd, een goede landschappelijke inpassing wordt verkregen en geen concurrentie optreedt ten opzichte van de dorpen.
- Kleinschalige recreatieve functies worden als een goede invulling gezien.
- Maatschappelijke functies worden als een goede invulling gezien.
- Over nieuwe bedrijfsmatige functies op het erf bestaat enige verdeeldheid, maar afhankelijk van het soort bedrijvigheid (kleinschalig en zonder eruitbreiding) lijkt de Commissie in meerderheid ruimte te willen bieden.

Uitgangspunten

Landschapvisie

Erven met een woonfunctie mogen volgens de landschapvisie meerdere wooneenheden bevatten (maximaal 4 woningen in maximaal 3 bouwvolumes), maar mogen niet leiden tot een vergroting van het oorspronkelijke agrarische erf (zie thema E). Bij woonerven kunnen delen van de beplantingswal transparanter worden gemaakt (bijvoorbeeld door het verwijderen van onderbeplanting).

De landschapvisie zegt alleen iets over recreatieve voorzieningen en niets over andersoortige voorzieningen. Wel is aangegeven dat ruimte kan worden geboden aan ondernemersinitiatieven. Voor recreatieve voorzieningen geldt dat het erf mag worden uitgebreid volgens de landschapvisie; voor niet-agrarische bedrijvigheid wordt dat niet wenselijk geacht (zie thema E).



MER

"Het toestaan van het invullen van vrijkomende agrarische erven met een andere bestemming heeft, afhankelijk van wat voor soort invulling dit zal zijn, in zekere zin milieueffecten tot gevolg. In het MER bij de structuurvisie wordt hieraan aandacht besteed. Hieronder worden de belangrijkste bevindingen samengevat."

Wonen

- Er zijn geen milieueffecten te verwachten van het toestaan van wonen op vrijkomende erven. De inpassing van woningen op erven levert echter voor deze woningen wel milieueffecten op, vooral voor geur en geluid. De effecten op deze woningen worden beschreven bij de inleiding van thema B en bij thema B2 onder 'MER'. Van belang is wel of het gaat om gewone 'burgerwoningen' (in het kader van rood-voor-rood) of om zogenaamde plattelandswoningen (zie hierboven onder 'Definities'). Deze woningen hebben geen wettelijke bescherming tegen milieuhinder van omliggende (agrarische) bedrijven, zodat deze bedrijven dus ook niet worden belemmerd in hun functioneren. In dit kader is het van belang te kijken naar de ligging van een vrijkomend agrarisch erf, om te bezien in hoeverre het toestaan van woningen belemmeringen oplevert voor de omliggende bedrijven.
- De geluidhinder is nadrukkelijk gekoppeld aan het wegverkeer. Overige geluidbronnen zijn zeer lokaal en hiervoor zijn eisen opgenomen in het Activiteitenbesluit of de milieuvergunning van het betreffende bedrijf/activiteit. Alleen erven die direct langs de A6 of de A50/N50 liggen, zullen (mogelijk) teveel geluidhinder ondervinden om (burger)woningen te kunnen toestaan.

Voorzieningen

- Het toestaan van voorzieningen op vrijkomende erven levert in principe dezelfde milieuhinder op als bij wonen. De voorzieningen zelf zullen vrijwel geen milieueffecten opleveren, met als uitzondering mogelijk een toename van het verkeer in de directe omgeving.
- Ook voor voorzieningen zijn geur en geluid belangrijke aspecten. Zie hiervoor de inleiding van thema B en bij thema B2 onder 'MER'.
- De aanwezigheid van voorzieningen kan belemmerend werken op de omliggende nog functionerende (agrarische) bedrijven. Voorzieningen kunnen worden toegestaan afhankelijk van de feitelijke situatie van de bij elkaar liggende erven. Wel wordt opgemerkt dat sommige voorzieningen (onderwijs/zorg) zijn aangewezen als geluidgevoelige bestemming. Hier zal maatwerk op dit punt nodig zijn.
- Een belangrijk extra aspect is het aspect volksgezondheid, vooral gezien het risico van overdragen van dierziekten op mensen. Dit geldt voor mensen die zich binnen 250 meter van een intensieve veehouderij bevinden. Bij het toestaan van voorzieningen zou met deze afstandseis rekening moeten worden gehouden om belemmering van de agrarische bedrijvigheid te voorkomen.

Bedrijvigheid

- Bij het toestaan van alternatieve bedrijvigheid op voormalige agrarische erven dient rekening te worden gehouden met hinderaspecten voor de huidige bewoners van het eigen erf, maar vooral de bewoners van de omliggende erven. Hier speelt vooral geluidhinder een rol en mogelijk externe veiligheid (afhankelijk van het type bedrijvigheid). Wanneer als grens wordt aangehouden dat bedrijven zijn toegestaan tot maximaal categorie 3.1 uit het boekje 'Bedrijven en milieuzonering' van de Vereniging van Nederlandse Gemeenten (VNG) (wat ongeveer overeenkomt met de huidige Staat van Inrichtingen waarin bedrijven zijn opgenomen die na wijziging van het huidige Bestemmingsplan Landelijk Gebied 2004 zijn toegestaan), blijven de effecten beperkt tot een afstand van maximaal 50 meter. Gezien de ligging van de woningen op de erven vormt het op vrijwel alle kavels geen belemmering om dit soort bedrijvigheid toe te staan.

Effecten

Voortgaande schaalvergroting heeft mogelijk een achteruitgang van de leefbaarheid van het landelijk gebied tot gevolg, maar dit is mede afhankelijk van of/hoe de vab's worden ingevuld met (nieuwe) functies. Op de volgende pagina's zijn de voor- en nadelen in tabellen weergegeven. De weergave van de effecten is uitgesplitst voor:

- A1: het al dan niet toestaan van een woonfunctie (rood voor rood) op vrijkomende agrarische bedrijfskavels (vab's);
 A2: het al dan niet toestaan van voorzieningen (zorg, onderwijs,) op vab's;
 A3: het al dan niet bieden van ontwikkelingsmogelijkheden voor (niet-agrarische) bedrijven (zoals loonbedrijven, timmerbedrijven, horeca, detailhandel) op de vab's.

In deze gevallen zijn vergelijkbare overwegingen te maken en vragen te stellen over de mogelijke effecten:

- welke gevolgen heeft de desbetreffende ontwikkeling voor het landschap, al dan niet rekening houdend met uitbreidingsbehoefte op termijn?
- in hoeverre is er sprake van concurrentie met de functies in de kernen?
- wat voor effect is er op de mobiliteit?
- wat voor effect is er op de omliggende agrarische bedrijven?

A1: gaan we een woonfunctie (rood voor rood) toestaan op vab's?

Effectenschema

Woonfunctie toestaan	Voordelen	Nadelen
Landschappelijke kwaliteit/cultuurhistorie	Erven worden behouden en onderhouden Mogelijke vertoedering, leegstand op de erven en handhavingproblemen worden tegengegaan Gelegenheid om nieuwe regelgeving te introduceren die de oorspronkelijke cultuurhistorische waarden waarborgt	Mogelijk invloed op landschappelijke kwaliteit
Leefbaarheid	Het biedt een kans om de unieke buitenkwaliteit te benutten. Met deze nieuwe bijzondere vorm van wonen kunnen wellicht nieuwe doelgroepen worden aangetrokken Het verhoogt de leefbaarheid van het buitengebied	Als sprake is van een woontype of -milieu dat concurreert met de dorpen, is het mogelijk dat het de groei van dorpen beperkt of zelfs tot leegstand leidt
Infrastructuur / verkeersveiligheid	Ten opzichte van agrarisch bedrijf lichter verkeer	Iets grotere druk bij extra woningen op (kleine) wegen in het buitengebied, risico's voor verkeersveiligheid
Economische kwaliteit	Invulling op de erven betekent benutting van het economisch potentieel. Nieuwe bewoners brengen meer inkomsten voor de gemeenschap Kans om hier op kleinschalige wijze arbeidsmigranten te huisvesten	Kans op belemmering van de bedrijfsvoering van nabij gelegen agrarische bedrijven Het kan concurreren met eventuele nieuwe woningbouw elders (grote strategische grondvoorraad)
Milieueffecten	Door bewoning wordt langdurig gegarandeerd dat op dit erf geen nieuwe hinderbron ontstaat	Mogelijk geurhinder en geluidhinder door bedrijvigheid aanliggende erven Mogelijk beperkingen voor bedrijven ten gevolge van geurhinder en geluidhinder

Afweging

Als de gemeente deze ontwikkeling niet mogelijk maakt, is het risico aanwezig dat de boerderijen onverkoopt worden, leeg komen te staan, verloederen en een probleem gaan vormen in de handhavingssfeer. De ontwikkeling toestaan heeft mogelijk een aantal negatieve effecten tot gevolg. Als op voorhand helder is waar het sowieso niet mogelijk is door bepaalde effecten, is een ruimtelijke zonering denkbaar. Dit is echter niet aan de voorkant van het planproces duidelijk. Daarom zou in de structuurvisie en later in het/de bestemmingsplan(nen) kunnen worden aangegeven dat een bepaalde ontwikkeling alleen mogelijk is onder de voorwaarde dat er geen (of zeer geringe) effecten optreden.

Keuzemogelijkheden A1

1. Een woonfunctie overal toestaan op vab's.
2. Een woonfunctie onder voorwaarden toestaan op vab's, te regelen in een wijzigingsbevoegdheid en te monitoren gedurende de uitvoering van het beleid. Daarbij gaat het om voorwaarden die de negatieve effecten kunnen voorkomen of tegengaan:
 - aansluiten bij de karakteristiek van de polder;
 - terug naar oorspronkelijke omvang en sloop van schuren buiten het oorspronkelijke erf;
 - maximaal 4 woningen per kavel in maximaal 3 bouwvolumes;
 - geen woonmilieu/woningtype dat concurreert met woningen in de dorpen;
 - geen/weinig belemmeringen voor omliggende bedrijven voor wat betreft geur en geluid;
 - bij voorkeur in karakteristieke, cultuurhistorisch waardevolle bebouwing.
3. Nergens een woonfunctie toestaan op vab's.

Advies

Om verloedering van de vab's tegen te gaan en in navolging van de ontwerp Woonvisie is het advies te kiezen voor keuzemogelijkheid 2: een woonfunctie onder voorwaarden toestaan op vab's. Immers, als aan de voorwaarden voldaan wordt, treden er geen (of zeer geringe) negatieve effecten op en kan toch gezorgd worden voor een nieuwe functie. Van belang daarbij is achteraf te monitoren welke mensen er op de vab's zijn komen wonen: zijn dat mensen van buiten de gemeente (die anders niet zouden komen, een nieuwe doelgroep) of mensen uit de eigen dorpen (waardoor leegstand in de dorpen kan optreden)? Overigens is dit niet met de bedoeling hierop actief te sturen, maar in de gaten te houden welke effecten optreden en zo nodig de mogelijkheid weer weg te nemen.

A2: gaan we voorzieningen toestaan op vrijkomende agrarische bedrijfskavels (vab's)?

Effectenschema

Voorzieningen toestaan	Voordelen	Nadelen
Landschappelijke kwaliteit/cultuurhistorie	<p>Erven worden onderhouden</p> <p>Mogelijke verloedering, leegstand op de erven en handhavingsproblemen worden tegengegaan</p> <p>Gelegenheid om nieuwe regelgeving te introduceren die de oorspronkelijke cultuurhistorische waarden waarborgt</p>	Mogelijk invloed op landschappelijke kwaliteit
Leefbaarheid	<p>Wellicht kunnen nieuwe voorzieningen van buiten de gemeente worden aangetrokken</p> <p>De leefbaarheid in het landelijk gebied gaat omhoog, bevordering van de diversiteit en dynamiek</p> <p>Het komt tegemoet aan ingezette/wenselijke ontwikkeling naar kleinschaligheid</p>	<p>Als sprake is van een voorziening die concurreert met een voorziening in de dorpen, kan dit leiden tot verslechtering van het voorzieningen-niveau in de dorpen</p> <p>Ouderen / gebruikers zitten ver van voorzieningen</p> <p>Kwaliteit, massa en afstemming dienstverlening neemt mogelijk af (niet geclusterd)</p>
Infrastructuur / verkeersveiligheid	Ten opzichte van agrarisch bedrijf lichter verkeer	Mogelijk wat grotere druk op (kleine) wegen in het buitengebied, risico's voor verkeersveiligheid
Economische kwaliteit	<p>Invulling van de erven betekent benutting van het economisch potentieel</p> <p>Nieuwe voorzieningen scheppen werkgelegenheid in het buitengebied</p>	<p>Kans op belemmering van de bedrijfsvoering van nabij gelegen agrarische bedrijven (als er bij gewoond wordt)</p> <p>Het kan concurreren met bestaande voorzieningen</p>
Milieueffecten	In de regel ten opzichte van agrarische bedrijfsvoering minder hinder	<p>Mogelijk geurhinder en geluidhinder door bedrijvigheid aanliggende erven</p> <p>Mogelijk beperkingen voor bedrijven ten gevolge van geurhinder en geluidhinder</p> <p>Afhankelijk van type voorziening extra verkeersaantrekkende werking</p> <p>Volksgezondheidsaspect</p>

Afweging

Als de gemeente deze ontwikkeling niet mogelijk maakt, is het risico aanwezig dat de boerderijen onverkoopt worden, leeg komen te staan, verloederen en een probleem gaan vormen in de handhavingssfeer. De ontwikkeling wel toestaan heeft mogelijk een aantal negatieve effecten tot gevolg. Als op voorhand helder is waar het sowieso niet mogelijk is door bepaalde effecten, is een ruimtelijke zonering denkbaar. Dit is echter niet aan de voorkant van het planproces duidelijk. Daarom zou in de structuurvisie en later in het bestemmingsplan kunnen worden aangegeven dat een bepaalde ontwikkeling alleen mogelijk is onder de voorwaarde dat er geen (of zeer geringe) effecten optreden.

Keuzemogelijkheden A2

1. Voorzieningen overal toestaan op vab's.
2. Voorzieningen onder voorwaarden toestaan op vab's, te regelen in een wijzigingsbevoegdheid en te monitoren gedurende de uitvoering van het beleid. Daarbij gaat het om voorwaarden die de negatieve effecten kunnen voorkomen of tegengaan:
 - aansluiten bij de karakteristiek van de polder;
 - geen voorziening die concurreert met voorziening in de dorpen;
 - geen/weinig belemmeringen voor omliggende bedrijven voor wat betreft geur en geluid;
 - geringe verkeersaantrekkende werking;
 - bij voorkeur in karakteristieke, cultuurhistorisch waardevolle bebouwing.
3. Nergens voorzieningen toestaan op vab's.

Advies

Om verloedering van de vab's tegen te gaan is het advies te kiezen voor keuzemogelijkheid 2: voorzieningen onder voorwaarden toestaan op vab's. Immers, als hieraan voldaan wordt, treden er geen (of zeer geringe) negatieve effecten op en kan toch gezorgd worden voor een nieuwe functie. Van belang daarbij is achteraf te monitoren welke voorzieningen er op de vab's zijn gekomen: zijn dat nieuwe voorzieningen van buiten de gemeente (die anders niet zouden komen) of voorzieningen uit de eigen dorpen (waardoor leegstand in de dorpen kan optreden)? Overigens is dit niet met de bedoeling hierop actief te sturen, maar in de gaten te houden welke effecten optreden en zo nodig de mogelijkheid weer weg te nemen.

A3: gaan we (niet-agrarische) bedrijven (zoals, loonbedrijven, timmerbedrijven, recreatieondernemers, horeca en detailhandel) toestaan op de vrijkomende agrarische erven?

Nadere toelichting

Het gaat hier dus om opvolgfuncties (en niet om nevenfuncties). Verder is het van belang in de gaten te houden dat het hier om een heterogene groep activiteiten gaat: er zijn situaties denkbaar waar bijvoorbeeld een timmerbedrijf ongewenst is en een theetuin gewenst.

Effectenschema

Niet-agrarische bedrijven toestaan	Voordelen	Nadelen
Landschappelijke kwaliteit	Erven worden onderhouden Mogelijke verloedering, leegstand op de erven en handavingsproblemen worden tegengegaan Gelegenheid om nieuwe regelgeving te introduceren die de oorspronkelijke cultuurhistorische waarden waarborgt	Mogelijk invloed op landschappelijke kwaliteit
Leefbaarheid	De leefbaarheid, diversiteit en dynamiek in het landelijk gebied gaat omhoog.	Er ontstaat mogelijk hinder, vooral door meer verkeersbewegingen
Infrastructuur / verkeersveiligheid	-	Mogelijk wat extra verkeersbewegingen en zwaarder verkeer
Economische kwaliteit	Aan landelijk gebied gerelateerde bedrijven kunnen van elkaars aanwezigheid profiteren Mogelijkheid om ruimte te bieden aan nieuwe economische activiteit (startende bedrijven en zzp'ers) Het niet toestaan van bedrijven op erven (ofwel het terugdringen van bestaande mogelijkheden) heeft mogelijk planschade tot gevolg	Kans dat een bedrijf na een tijdje wil uitbreiden en dan zal moeten verhuizen naar een bedrijventerrein Delen van bedrijventerreinen bij de dorpen en in Emmeloord, blijven langer onverkocht
Milieueffecten	Maximale hinderafstand categorie 3.1 bedrijven is 50 meter. Over het algemeen zijn deze goed inpasbaar	Bij sommige bedrijven kan hinder voor de omliggende erven ontstaan (geluid, verkeersbewegingen)

Afweging

Als de gemeente deze ontwikkeling niet mogelijk maakt, is het risico aanwezig dat de boerderijen onverkoopt worden, leeg komen te staan, verloederen en een probleem gaan vormen in de handhavingssfeer. Bepaalde typen bedrijven passen prima in het buitengebied. Door een goed beleid (beperking tot bedrijven van categorie 3.1, dan wel het opstellen van een specifieke Staat van Inrichtingen), kan hierop gestuurd worden en kunnen bedrijven die minder goed passen op erven naar de bedrijventerreinen in de dorpen en in Emmeloord gedirigeerd worden.

Het wel toestaan van niet-agrarische bedrijvigheid op de vrijkomende agrarische bedrijfspercelen heeft mogelijk een aantal negatieve effecten tot gevolg. Als op voorhand helder is waar het sowieso niet mogelijk is door bepaalde effecten, is een ruimtelijke zonering denkbaar (afhankelijk van bijvoorbeeld het aantal bij elkaar liggende erven). Verder is een nadeel van het toestaan van bedrijven op erven, dat de bestaande ruimte op bedrijventerreinen bij de dorpen en in Emmeloord langer leeg blijft met de financiële consequenties (renteverlies) die daarbij horen.

Keuzemogelijkheden A3

1. Niet-agrarische bedrijvigheid overal toestaan op vab's.
2. Niet-agrarische bedrijvigheid onder voorwaarden toestaan op vab's. Daarbij gaat het om voorwaarden die de negatieve effecten kunnen voorkomen of tegengaan:
 - aansluiten bij karakteristiek van de polder: goede uitstraling en landschappelijke inpassing;
 - bedrijf alleen binnen de erfsgingel van het bestaande erf toestaan;
 - geen belemmeringen voor omwonenden: maximaal categorie 3.1. of vastleggen in Staat van Inrichtingen en geringe verkeersaantrekkende werking;
 - bij voorkeur in karakteristieke, cultuurhistorisch waardevolle bebouwing.
3. Nergens niet-agrarische bedrijvigheid toestaan op vab's, maar bedrijven dirigeren naar bedrijventerreinen in dorpen en/of concentreren in Emmeloord.

Advies

Analoog aan het advies bij A1 en A2, namelijk het onder randvoorwaarden openhouden van de mogelijkheid tot herbenutting van de vab's, is het advies te kiezen voor keuzemogelijkheid 2: niet-agrarische bedrijvigheid onder voorwaarden toestaan op vab's. Een belangrijk argument is dat economische activiteiten die zich ontwikkelen vanuit het oorspronkelijke agrarische bedrijf of nieuwe activiteiten die passen in het landelijk gebied, zich gemakkelijk kunnen ontwikkelen (starters, zzp'ers). Voorwaarde is dat gestuurd moet worden op de aard en omvang van bedrijven die toegelaten worden via beperkingen in het bestemmingsplan (maximaal categorie 3.1 en/of Staat van Inrichtingen met specifieke lijst). Van belang daarbij is te monitoren welke bedrijven zich op de vab's vestigen en of ze blijven voldoen aan de voorwaarden ten aanzien van het moeten ontwikkelen binnen het bestaande erf, het niet aantrekken van veel extra verkeer en het niet veroorzaken van hinder voor omwonenden.

3.3.2 Thema B: ruimte voor landbouw

Inleiding

Probleemstelling

B1: ketenverlenging

Agrariërs kunnen hun bedrijfsvoering onder andere rendabel houden door naast de agrarische activiteiten ook werkzaamheden op te pakken die in het verlengde daarvan liggen: er is dan sprake van 'ketenverlenging'. Te denken valt aan de opslag en/of het schonen en verwerken van agrarische producten van de betreffende agrariër zelf maar ook van producten van andere, nabij gelegen agrarische bedrijven. In de praktijk blijkt dat dit niet gebeurt op bedrijventerreinen omdat de (hoge) grondprijs daar als een belemmering werkt. Daarnaast wil men te midden van het aanvoergebied zitten. In plaats daarvan breiden de agrarische bedrijven zich stapsgewijs uit in het agrarisch gebied. Een belangrijke reden daarvan is dat voor de agrarische bedrijven een tweede vestiging (naast het agrarische bedrijf ook een vestiging op een bedrijventerrein) vaak economisch niet haalbaar is en bedrijfstechnisch niet realistisch. Door schaalvergroting en ketenverlenging in de landbouw is er behoefte aan grotere bouwblokken. Er is toenemende vraag naar agrarisch aanverwante bedrijfsruimte in de polder, dikwijls als 'opschaling' van het voormalig agrarisch bedrijf. De landschapsvisie geeft handvatten voor erfvergroting tot 2,5 ha en voor het samenvoegen van twee agrarische erven. Bij een combinatie van samenvoeging en vergroting ontstaan erven van maximaal 5,0 ha waarop ketenverlenging al dan niet zou kunnen worden toegestaan. Op erfvergroting wordt verder ingegaan bij thema E.

B2: intensieve veehouderij

Nieuwvestiging van intensieve veeteelt (bedrijfsactiviteiten gericht op het houden van slacht-, fok-, leg- of pelsdieren in gebouwen zonder of nagenoeg zonder weidegang, waarbij het houden van de dieren niet of zeer ondergeschikt is aan de agrarische grond als productiemiddel) als hoofdtek aan een invulling geven van vrijkomende agrarische bedrijfskavels (zie thema A). Intensieve veeteelt als neventak kan een middel zijn voor kleinere agrarische bedrijven om de bedrijfsvoering rendabel te houden. Voor intensieve veeteelt zijn vaak grotere schuren nodig dan bij akkerbouw (en grondgebonden veehouderij).

B3: grondgebonden veehouderij

De meeste veeteeltbedrijven in de polder zijn (extensieve) melkveehouderijbedrijven. Voor de ontwikkeling hiervan worden nu ruime mogelijkheden geboden. Doorgaans zijn dit bedrijven met weidegang. Een trend is wel dat bij schaalvergroting koeien vaker op stal blijven.

De belangrijkste belemmering voor de (uitbreiding) van de veeteelt zijn de stikstofdepositie en geurhinder. Deze zijn in de Noordoostpolder van belang gezien de nabijheid van diverse Natura2000-gebieden (Europees beschermde natuurgebieden). De stikstofdepositie daar is nu al te hoog. Overigens is het niet alleen de Noordoostpolder die hieraan bijdraagt.

B4: glastuinbouw

Het glastuinbouwgebied bij Ens kent al jaren een uitbreidingsbehoefte. Deze behoefte ligt aan de oostkant van het bestaande glastuinbouwgebied aan de Drietorensweg. Bij het glastuinbouwgebied bij Luttelgeest is een herstructureringsopgave.

Vertrekpunten

Bestemmingsplan

Binnen het (vigerende) Bestemmingsplan Landelijk Gebied 2004 is ketenverlenging formeel niet toegestaan op de erven, tenzij het een activiteit betreft die deel uitmaakt van het bedrijf zelf. Overige bedrijvigheid dient plaats te hebben op een bedrijventerrein of op een perceel met een specifieke aanduiding.

Ongeveer 40 agrarische bedrijven zijn specifiek bestemd voor intensieve veehouderij (zogenaamde Ai-bedrijven). Op de overige agrarische erven is intensieve veehouderij als nevenactiviteit toegestaan tot een oppervlakte van maximaal 2.500 m². De agrarische erven kunnen middels een afwijking

uitbreiden tot een totale oppervlakte van 1,7 hectare. Deze uitbreiding is niet mogelijk als het perceel specifiek is bestemd voor intensieve veehouderij.

Sociale structuurvisie

De gemeente is een plattelandsgemeente, opgebouwd vanuit een bijzondere structuur met een sterk agrarisch karakter. De potenties van het buitengebied zijn goed te benutten. Er is een trend te zien, die het best omschreven kan worden als de behoefte aan plattlandsbeleving als contrast van de stad, het stedelijke, de hectiek, de waan van de dag. Deze trend is terug te zien in onze behoefte aan allerlei streekproducten, biologische producten, groenten uit de tuin, enzovoort. De gemeente kan inspelen op deze trend en haar gebied 'vermarkten'.

Sociaal-economisch beleidsplan

De schaalvergroting in de landbouw in de Noordoostpolder zorgt voor een groei van het aantal zeer grote bedrijven en een afname van het totale aantal agrarische bedrijven. Vanuit de grote bedrijven is behoefte aan grotere bouwblokken, van 2,5 hectare of zelfs van 3,5 hectare. Door de grootte van de bedrijven neemt ook de belasting op de infrastructuur toe.

Agrariërs die door ruimtegebrek niet verder kunnen of willen opschalen kiezen vaak voor verbreding van het bedrijf met bijvoorbeeld zorgtaken, natuurbeheer of recreatie. Door de aanwijzing van Natura2000-gebieden en de daarvoor geldende beperkingen ten aanzien van de externe werking, loopt de landbouw in veel delen van Nederland tegen haar grenzen aan.

De Noordoostpolder ligt op het scharnierpunt tussen Noord-Nederland en de Randstad. Die positie en de aanwezige ruimte moeten benut worden om actief nieuwe bedrijvigheid naar de polder te trekken. De gemeente wil in de structuurvisie die ruimte ook bieden.

Bestaande werklocaties worden bij voorkeur herontwikkeld voordat nieuwe grond wordt verworven (SER-ladder volgen: eerst inbreiden, dan pas uitbreiden).

Ook wil de gemeente nadrukkelijk in overleg treden met de land- en tuinbouwsector over de bevordering van duurzame landbouw.

Ander beleid

De Europees beschermde natuurgebieden (Natuurbeschermingswetgebieden/Natura2000 gebieden) rondom de polder leggen beperkingen op voor de landbouw, vooral als het gaat om de stikstofdepositie. In het kader van de Programmatische Aanpak Stikstof (PAS) van het Rijk wordt geprobeerd ondanks deze beperkingen ontwikkelruimte te creëren voor uitbreidingen of nieuwe ontwikkelingen. Gezien de beperkte ruimte zal (vooral door de provincies) gekeken moeten worden naar de verdeelsleutel ten aanzien van de bijdrage aan de stikstofdepositie, maar ook naar de provinciale verdeling van de ontwikkelruimte die nog zal worden gecreëerd. Terugdringen van de stikstofdepositie zal echter noodzakelijk zijn.

Themabijeenkomst Commissie Woonomgeving d.d. 8 oktober 2012

De commissieleden van de Commissie Woonomgeving hebben tijdens de themabijeenkomst onderstaande punten aangegeven met betrekking tot het thema landbouw.

- Over het toestaan van ketenverlenging op de agrarische erven bestaat enige verdeeldheid. Over het algemeen wordt deze vorm van bedrijvigheid positief gewaardeerd, maar er gaan ook stemmen op om dit soort bedrijven (mede gezien de verkeersdruk in het landelijke gebied) bij de dorpen te vestigen.
- Erfsingels worden zeer belangrijk gevonden: alle agrarische erven moeten een erfsingel hebben. Ze zijn belangrijk voor het beeld van Noordoostpolder.
- Het samenvoegen en opdikken van erven moet mogelijk zijn. Wel wordt verschillend gedacht over de wijze waarop dat moet gebeuren. Over het algemeen worden de randvoorwaarden zoals geschetst in de landschapsvisie onderschreven. Er zijn ook raadsleden die een grotere vrijheid wensen in de verhouding van het erf. Daarnaast zijn er raadsleden die een erfuitbreidingsachter een arbeidersblok niet acceptabel vinden.
- Over intensieve veehouderijen wordt verschillend gedacht: van positief tot zeer negatief. Een tussenvorm lijkt die waarbij aan de bestaande intensieve veehouderijbedrijven ruimte wordt geboden uit te breiden, maar nieuwvestiging (als hoofdtek) dient te worden vermeden.

- Melkveehouderijen worden over het algemeen positief gewaardeerd indien ze grondgebonden zijn, sterker nog, er beweiding plaatsheeft.

Uitgangspunten

Landschapsvisie

- Ketenverlenging: het verspreid voorkomen van ketenverlenging (opslag en verwerkingsbedrijven) in het landelijk gebied heeft de voorkeur boven het gekoppeld vestigen bij kleine kernen.
- Glastuinbouw:
 - "De tussenzone tussen de 'rand met het oude land' en het Middengebied wordt gekenmerkt door verdichting met relatief grootschalige voorzieningen: glastuinbouw, tuinbouw, recreatievoorzieningen."
 - "Middengebied: het open hart van de polder met als kwaliteit de regelmatige verkaveling en de mooie wegbeplantingen."

De kaart "Visie ontwikkelingskansen" in de landschapsvisie geeft - in navolging op bovenstaande - aan dat de glastuinbouwzone zich beperkt tot delen van het tussengebied en het assenkruis. Uitbreidingen van de glastuinbouw moeten plaatshebben bij Ens en Luttelgeest. Het Middengebied is in de landschapsvisie geen onderdeel van de glastuinbouwzone omdat dit niet past binnen de landschappelijke visie om het Middengebied open te houden.

- Verdubbelen en verdikken erven: zie thema E.

MER

Met betrekking tot (grondgebonden en intensieve) veehouderijen kan het volgende worden opgemerkt. Uit het MER blijkt duidelijk dat de huidige situatie en de autonome ontwikkeling al zorgen voor teveel stikstofdepositie op de Natura2000-gebieden in de omgeving van de Noordoostpolder. Het vergroten van de stikstofdepositie is daarom niet mogelijk. Dit betekent ook dat er eigenlijk geen ruimte is voor uitbreiding van veehouderijen. De depositie zal eerder teruggedrongen moeten worden. Dit laatste zou vooral aan de oostkant van de polder moeten gebeuren, omdat de bedrijven daar het meest dichtbij de Natura2000-gebieden De Weerribben en De Wieden liggen.

In het kader van de Programmatische Aanpak Stikstof (PAS) van het Rijk zal vooral (door de provincies) gekeken moeten worden naar de verdeelsleutel ten aanzien van de bijdrage aan de depositie, maar ook naar de verdeling van de ontwikkelruimte die nog zal worden gecreëerd. De bedoeling is dat de PAS aldus ruimte gaat creëren voor nieuwe ontwikkelingen. Echter, dit zal een moeilijke opgave worden, ook al omdat er weinig tot geen ruimte is en de ruimte die nog wel gevonden kan worden, verdeeld zal moeten worden tussen de provincies Drenthe, Overijssel en Flevoland. De vaststelling van de PAS wordt echter pas voorzien in 2014. Tot die tijd zal de gemeente zelf al een richting moeten bepalen, hoe hiermee wordt omgegaan.

Bij intensieve veehouderijen zijn er nog mogelijkheden (bijvoorbeeld luchtwassystemen) om op basis van een aantal strenge randvoorwaarden uitbreiding toe te staan. Bij grondgebonden veehouderijen ontbreken die mogelijkheden echter omdat de koeien buiten lopen. Er zullen derhalve keuzes moeten worden gemaakt, om een dalende trend in de stikstofdepositie te bewerkstelligen. Dit schept een groot dilemma. Omdat uitbreiding van (grondgebonden) veehouderijen niet eens kan, zullen overige activiteiten in de Noordoostpolder, zoals uitbreiding glastuinbouw en toevoegen (grootschalige) recreatieve activiteiten, al helemaal niet meer kunnen. Dit is een onwenselijke situatie.

Daarom is in het MER een aantal zaken genoemd, waarvoor kan worden gekozen om in ieder geval de trend om te buigen en minimaal te zorgen voor een *stand still*. Voor wat betreft de agrarische bedrijvigheid kan gedacht worden aan de volgende maatregelen:

- uitbreiding van intensieve veehouderijen uitsluitend wanneer de totale stikstofdepositie van het bedrijf wordt teruggedrongen;
- waar mogelijk meer agrarische grond omzetten in natuurgebied;
- in bodemdalingengebieden bij het stoppen van akkerbouwbedrijven, gronden niet omzetten in veehouderijen, maar in natuur;
- bij (uitbreiding van) grondgebonden veehouderijen maatregelen afdwingen om toevoeging van stikstof via het voedsel en de stikstofdepositie uit de (winter)stallen zo veel mogelijk te voorkomen;
- uitbreiding van grondgebonden veehouderijen en intensieve veehouderijen in de oostrand van de Noordoostpolder zoveel mogelijk voorkomen;

Het gevolg van de uitvoering hiervan is dat enige ruimte zal ontstaan om de huidige veehouderijen die willen uitbreiden, ook daadwerkelijk te kunnen laten uitbreiden. Overigens zal nog een inschatting moeten worden gemaakt van de effecten van de bovengenoemde maatregelen.

Op grond van het bovenstaande zal een integraal 'stikstofbeleid' moeten worden ontwikkeld en in gang gezet om ook daadwerkelijk resultaat te behalen. Deze keuze ligt in het kader van de besluitvorming over de structuurvisie voor bij de gemeenteraad. Daarbij kunnen naast de hierboven beschreven mogelijkheden om de stikstofdepositie van de (intensieve) veehouderijen te beperken ook de bijdragen uit andere bronnen worden aangepakt. Te denken valt aan:

- uitbreiding van glastuinbouw uitsluitend wanneer de stikstofuitstoot van alle glastuinbouwbedrijven gelijk blijft of wordt verminderd (zie thema B4);
- bij herstructurering van glastuinbouwbedrijven, nieuwbouw met een sterk verminderde of nul stikstofemissie (zie thema B4);
- voor nieuwe (grootschalige) recreatieve activiteiten uitgaan van een nulmissie van stikstof (zie thema C);
- zo veel mogelijk inzetten op duurzame energie en elektrisch vervoer in de Noordoostpolder om de stikstofuitstoot van het verkeer terug te dringen (zie thema D).

De meer specifieke uitkomsten van het MER zijn voor de navolgbaarheid hieronder per vraagstuk weergegeven.

B1: gaan we ketenverlenging (opslag, schonen, verwerken) toestaan op agrarische erven of moeten bedrijven dan naar een bedrijventerrein?

MER

Agrarisch-gerelateerde bedrijvigheid als het opslaan, schonen en verwerken van agrarische producten heeft over het algemeen plaats als doorgroei/uitbreiding van een bestaand agrarisch bedrijf. De mogelijkheid van doorgroei hangt af van de feitelijke fysieke ruimte die beschikbaar is, dus de positie van het betreffende bedrijf ten opzichte van andere (erven). Verder is er vrijwel altijd sprake van activiteiten in (een) gebouw(en). Dit impliceert dat eventuele hinder (geluid, geur, mogelijk externe veiligheid) sowieso al beperkt is, maar ook (indien nodig) verder beperkt kan worden met maatregelen. Er is dus wat deze aspecten betreft geen belemmering in de omgeving.

De verkeersafwikkeling kan wel een belangrijk aspect zijn. Over het algemeen neemt bij doorgroei van een bedrijf het aantal verkeersbewegingen toe, alsmede de zwaarte van het transport. Dit kan tot ernstige hinder leiden als de betreffende ontsluiting van het bedrijf daarop niet is berekend. Daarom zal als voorwaarde bij toestemming voor een dergelijke doorgroei zeker de ontsluiting/bereikbaarheid een rol moeten spelen.

Ten slotte is uiteraard het landschappelijke aspect van belang. Doorgroei kan doorbreking van de huidige erfgronden betekenen, met alle effecten op het landschap van dien. Hier zal het uitbreiden of opnieuw inplanten van de erfing als voorwaarde gesteld moeten worden.

Voor alle overige situaties is alleen de ondervonden geluidshinder van een aanliggend bedrijf mogelijk een hinderfactor. Zoals eerder al is aangegeven, kan dit door maatregelen in het kader van het Activiteitenbesluit of de milieuvergunning worden opgelost.

Effectenschema

Ketenverlenging toestaan op erven	Voordelen	Nadelen
Landschappelijke kwaliteit/cultuurhistorie	<p>Verspreide ligging van bedrijven met ketenverlenging is landschappelijk te verkiezen boven geconcentreerde vestiging bij bedrijventerreinen bij dorpen (conform landschapsvisie)</p> <p>Geen groter ruimtebeslag nodig op bedrijventerreinen</p> <p>Tegengaan verloedering, leegstand op de erven, handhaving</p>	<p>Afhankelijk van grootte (landschapsvisie: maximaal 5 ha) en inpassing (onder meer kleur van de bebouwing en erfsingel) kans op negatieve impact op het landschap van het buitengebied</p>
Leefbaarheid	In de kernen minder overlast van bedrijven	Kans op overlast van bedrijven op woonfuncties in het buitengebied
Infrastructuur / verkeersveiligheid	Geen extra vervoer van agrarisch bedrijf naar verwerkend bedrijf	Grote druk op (kleine) wegen in het buitengebied door zwaar verkeer, risico's voor verkeersveiligheid
Economische kwaliteit	<p>Bedrijven kunnen financieel de stap -niet maken om dure bedrijfsgrond aan te kopen: groeien binnen erf geeft bedrijfseconomische mogelijkheden voor doorontwikkeling agrarisch bedrijf</p> <p>Geconcentreerde bedrijfsvoering op erven, in tegenstelling tot tweede vestiging op bedrijventerrein, biedt zowel bedrijfseconomisch als bedrijfstechnisch grote voordelen</p> <p>Kans op samenwerking met omliggende agrarische bedrijven</p>	
Milieueffecten		<p>Mogelijk extra verkeershinder</p> <p>Mogelijk extra geur- en geluidhinder</p>

Afweging

Als de gemeente ketenverlenging op de erven niet mogelijk maakt, bestaat het risico dat minder bedrijven het hoofd boven water kunnen houden, wat weer als gevolg heeft dat er meer agrarische percelen vrijkomen (zie thema A). Dit heeft echter effecten op de landschappelijke kwaliteit, op de leefbaarheid in de kernen en het buitengebied, op de infrastructuur en de verkeersveiligheid en op de bedrijfsvoering van omliggende bedrijven. Door een goed beleid (beperking tot bedrijven van categorie 3.1, dan wel het opstellen van een specifieke Staat van Inrichtingen) kan hierop worden gestuurd.

Als op voorhand helder is waar het sowieso niet mogelijk is door bepaalde effecten, is een ruimtelijke zonering denkbaar. Als dit niet aan de voorkant duidelijk is, kan in de structuurvisie en later in het

bestemmingsplan worden aangegeven dat een bepaalde ontwikkeling alleen mogelijk is onder de voorwaarde dat er geen (of zeer geringe) effecten optreden.

Keuzemogelijkheden B1

1. Overall ketenverlenging toestaan op agrarische erven.
2. Ketenverlenging onder voorwaarden toestaan op agrarische erven, te regelen in een wijzigingsbevoegdheid en te monitoren gedurende de uitvoering van het beleid. Daarbij gaat het om voorwaarden die de negatieve effecten kunnen voorkomen of tegengaan:
 - aansluiten bij de karakteristiek van de polder: landschappelijke inpassing door behoud dan wel (bij erfuitleiding) opnieuw aanplanten van erfsingels en aandacht voor kleur voor gebouwen;
 - uitbreiding tot maximaal 5 hectare (2 x 2,5 hectare volgens landschapsvisie);
 - geen belemmeringen voor bewoners: maximaal categorie 3.1. en zo nodig maatregelen om hinder te beperken;
 - geringe verkeersaantrekkende werking of garanties goede ontsluiting/bereikbaarheid;
 - bij voorkeur in karakteristieke, cultuurhistorisch waardevolle bebouwing.
3. Nergens ketenverlenging toestaan op agrarische erven.

Advies

Ketenverlenging kan er zoals gezegd voor zorgen dat meer agrarische bedrijven de bedrijfsvoering rendabel kunnen houden. Zo kan het vrijkomen van agrarische erven deels worden voorkomen. Om negatieve effecten zoveel mogelijk te beperken, kunnen randvoorwaarden worden gesteld. Het advies is dan ook te kiezen voor keuzemogelijkheid 2: ketenverlenging onder voorwaarden toestaan op vab's.

B2: gaan we ontwikkelingsruimte bieden aan intensieve veeteelt?

MER

Inleiding

De intensieve veehouderij heeft impact op de omgeving in de vorm van geur, stikstofemissie en risico's voor de volksgezondheid. Zoals hiervoor is aangegeven is er in beginsel geen ruimte voor uitbreiding.

De effecten treden op de woningen op de omliggende erven op. Het is van belang te constateren dat zolang hier sprake is van zogenaamde plattelandswoningen, er geen belemmering zal zijn voor de bedrijfsvoering, maar als er in naastliggende erven mogelijk 'burgerwoningen' worden toegestaan (regeling rood-voor-rood), er wel degelijk sprake kan zijn van belemmering van de bedrijfsvoering. Deze effecten hangen uiteraard wel samen met het aantal erven dat bij elkaar ligt. Zodra op één erf bewoning wordt toegelaten en op de andere erven zijn functionerende agrarische bedrijven actief, is er een risico op hinder en belemmering van de bedrijvigheid.

Geur

Intensieve veehouderijen hebben ook een aanzienlijke impact op de geuremissie in de omgeving. Ten aanzien van geur is de situatie zo dat in de autonome situatie al sprake is van een aanzienlijke overschrijding van de normen, zowel binnenstedelijk (in de dorpen) als in het buitengebied (op de erven). Dit noopt dus in deze situatie al tot maatregelen. In de maximale variant, wat betekent dat op elk erf een uitbreiding tot 1,7 ha (2,5 ha bruto) mogelijk is tot maximaal 3,5 ha (5 ha bruto) en dat Ai-bedrijven mogen uitbreiden binnen het bestaande erf, is de overschrijding van de geurnormen over de hele polder verspreid en zeer groot. Duidelijk is dat dit een onhoudbare situatie zou worden.

Het toestaan van burgerwoningen op vrijkomende erven zorgt voor nog een extra reden waarom deze geurhinder teruggedrongen zal moeten worden. Vooral bij de intensieve bedrijven is het mogelijk met brongerichte en effectgerichte maatregelen de geuremissie terug te dringen. Bij brongerichte maatregelen gaat het vooral om emissiearme stalsystemen en toegepaste emissiereducerende technieken (luchtwassystemen). Gezien de optredende overschrijdingen van de geurnormen, zal uitbreiding van bedrijven nadrukkelijk gekoppeld moeten worden aan terugdringing van de geurhinder in de omgeving.

Stikstofdepositie

Gezien het feit dat de huidige stikstofdepositie op de Natura2000-gebieden in de omgeving van de Noordoostpolder al te groot is (zie hiervoor), is het toevoegen van stikstofdepositie eigenlijk niet mogelijk. Bij de intensieve veehouderij is het wel mogelijk de stikstofdepositie drastisch te verminderen door maatregelen aan de stallen. Dit is voor de extensieve veehouderij (koeien in de wei) aanzienlijk moeilijker (zie hieronder onder B3). Feitelijk kan de uitbreiding van intensieve bedrijven alleen toegelaten worden onder stringente voorwaarden, zodanig dat de stikstofdepositie wordt teruggedrongen voor het gehele bedrijf, inclusief de uitbreiding.

Volksgezondheid

Ten slotte wordt gewezen op de risico's voor de volksgezondheid van het overbrengen van dierziekten op de mens (zoals de Q-koorts). Algemeen wordt aangenomen dat bij een afstand van meer dan 250 meter van een bedrijf, het risico aanvaardbaar is. Er zal dus goed moeten worden gekeken naar de ligging van het betreffende bedrijf ten opzichte van woonbebouwing of bewoonde erven of naar het toestaan van bijvoorbeeld voorzieningen op vrijkomende erven om te bezien of het functioneren (en eventueel uitbreiden) van dat bedrijf aanvaardbaar is.

Klimaat

De bio-industrie is een medeveroorzaker van de klimaatverandering. De veehouderij legt niet alleen beslag op grond, water en energie door het houden van vee, maar ook door de productie van veevoer (soja, mais). Het is efficiënter om landbouwgrond te gebruiken voor gewassen die direct door de mens geconsumeerd kunnen worden (bronnen: FAO-rapport Livestock's Long Shadow en onderzoek van het Instituut voor Milieuvraagstukken van de VU Amsterdam).

Effectenschema

Intensieve veehouderij	Voordelen	Nadelen
Landschappelijke kwaliteit	-	Mogelijk invloed op landschappelijke kwaliteit
Leefbaarheid	-	Dierenwelzijn is niet altijd optimaal, al is door de dierenwelzijnswet meer ruimte per dier wettelijk verplicht Mestoverschotten Kan bijdragen aan negatief imago gemeente
Infrastructuur / verkeersveiligheid	-	Kan leiden tot extra verkeersbewegingen in het buitengebied
Economische kwaliteit	Hoge opbrengsten (vlees, eieren) Biedt mogelijkheid voor instandhouding kleinere bedrijven als de intensieve veehouderij een neventak betreft	Veel investeringen nodig voor inperking stikstofdepositie (best beschikbare technieken) of saldering
Milieueffecten	Beheersbaarheid stikstofdepositie relatief groter dan bij veehouderijen	Wel negatieve bijdrage aan stikstofdepositie Stankoverlast Gezondheidsrisico's en verspreiding dierziekten

Afweging

Het toestaan van intensieve veeteelt heeft mogelijk effecten op het landschap, op de leefbaarheid in het buitengebied en het dierenwelzijn, op de infrastructuur en de verkeersveiligheid, op het imago en op het milieu. Het belangrijkste effect is de stikstofdepositie. Door de mogelijkheid technische maatregelen bij de bron te nemen zijn er relatief meer ontwikkelingsmogelijkheden voor bedrijven met intensieve veeteelt dan voor grondgebonden veehouderijen. Vervolgens moet elke uitbreiding gekoppeld worden aan de garantie dat de stikstofdepositie in Natura2000-gebied niet toeneemt. In de toelichting zal aangevoerd moeten worden dat dit ook haalbaar is bijvoorbeeld door de toepassing van best beschikbare technieken (+) en saldering van stoppers met groeiers. Op basis van jurisprudentie kan worden gesteld dat anders het bestemmingsplan niet langs de Raad van State komt.

Anderzijds levert een strikter regime dan het vigerende bestemmingsplan (verzoeken om) planschade op. Dit resulteert in een groot dilemma. Mogelijk zal zonering nog enig effect hebben. In dat geval zullen grote bedrijven zich vestigen waar het nog mogelijk is. Die hebben dan ook de schaal om de best beschikbare technieken toe te passen.

Zoals eerder al is aangegeven, is het de bedoeling dat de PAS ruimte gaat creëren voor nieuwe ontwikkelingen. Dit zal echter een moeilijke opgave worden, ook al omdat er weinig tot geen ruimte is en de ruimte die nog wel gevonden kan worden, verdeeld zal moeten worden tussen de provincies Drenthe, Overijssel en Flevoland. De PAS wordt echter pas voorzien in 2014. Tot die tijd kan de gemeente wel een intentie uitspreken over hoe om te gaan met intensieve veehouderij.

Keuzemogelijkheden B2

1. **Onder voorwaarden ontwikkelingsruimte bieden aan nieuwe intensieve veeteelt. Daarbij gaat het om voorwaarden die de negatieve effecten kunnen voorkomen of tegengaan:**
 - aansluiten bij de karakteristiek van de polder;
 - maatregelen om uitstoot van stikstof te beperken: best beschikbare techniek (+);
 - maatregelen om overige hinder te beperken (geur, gezondheid);
 - goede ontsluiting/bereikbaarheid.
2. **Onder voorwaarden ontwikkelingsruimte bieden aan bestaande intensieve veeteelt:**
 - alle bestaande intensieve veehouderijen handhaven voor zover ze groter zijn dan 2.500 m²; voor die bedrijven uitbreiding mogelijk maken voor dierenwelzijn;
 - geen nieuwe bedrijven toestaan;- alle bestaande bedrijven die kleiner zijn dan 2.500 m² onder een gewone agrarische bestemming brengen;
 - alle agrarische bedrijven behouden de mogelijkheid voor een neventak tot 2.500 m².**De onder 1 genoemde voorwaarden gelden onverkort.**
3. **Onder de strikte voorwaarde dat de stikstofdepositie niet toeneemt ontwikkelingsruimte bieden aan intensieve veeteelt: geen mogelijkheden bieden bij recht. De onder 1 genoemde voorwaarden gelden onverkort.**
4. **4 Nergens ontwikkelingsruimte bieden aan intensieve veeteelt.**

Advies

Geadviseerd wordt voor keuzemogelijkheid 2 te kiezen. Daarmee wordt de intentie uitgesproken dat de bestaande intensieve veehouderijbedrijven duurzaam hun bedrijfsvoering kunnen voortzetten. Tegelijkertijd zou stikstofbeleid moeten worden ontwikkeld. Wel is de waarschuwing op zijn plaats dat nog niet zeker is of met deze lijn voldaan wordt aan datgene dat het MER heeft geconstateerd. In het bestemmingsplan zal een en ander nader uitgewerkt moeten worden waarbij de richtlijnen uit de PAS kunnen worden meegenomen.

B3: gaan we ontwikkelingsruimte bieden aan grondgebonden veeteelt?

MER

Inleiding

Zoals eerder al is aangegeven is de grondgebonden veehouderij een grote bron van stikstofdepositie. Indien wordt uitgegaan van de maximale variant van de structuurvisie / het MER, die gebaseerd is op het handhaven van de bestaande rechten op basis van het vigerende bestemmingsplan dan ontstaat nog eens een extra toename van stikstofdepositie. Bijkomend probleem bij de grondgebonden veehouderij is dat de stikstofuitstoot veel minder goed te beheersen is dan bij intensieve veehouderijen. Bijkomende problemen zijn nog de fijnstof uitstoot en geurhinder.

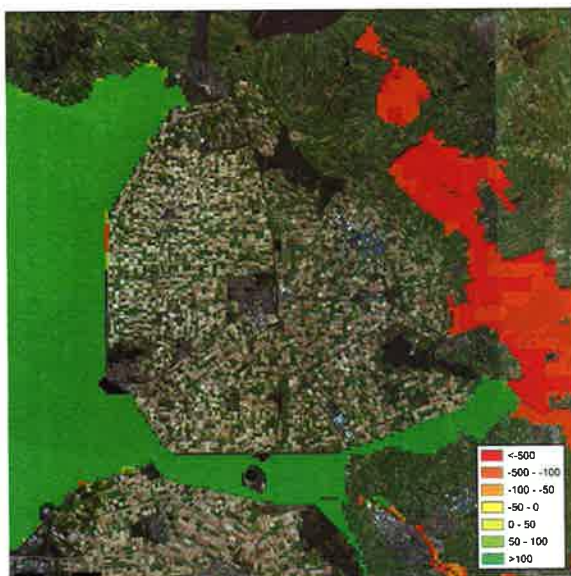
Fijnstof

Veehouderijen zijn een belangrijke bron van fijnstof. In de autonome situatie is geen sprake van overschrijding van de norm voor fijnstof. Voor een aantal toetsingslocaties is bij de maximale variant (alle uitbreidingen die zijn toegestaan worden ook gerealiseerd, inclusief overige gewenste activiteiten) echter wel een overschrijding van de etmaalgemiddelde grenswaarde van fijnstof berekend. De jaargemiddelde grenswaarde wordt niet overschreden ter hoogte van de toetsingslocaties.

Ter hoogte van enkele woningen worden overschrijdingen van de etmaalgrenswaarde van fijnstof verwacht. Deze overschrijdingen zijn het gevolg van de uitbreiding van de veehouderijen. Mitigatie van de fijnstofemissie kan met brongerichte maatregelen plaatshebben, te weten emissiearme stalsystemen en toegepaste emissiereducerende technieken. Toepassing van een luchtwassysteem kan de fijnstofemissie met 35-80% reduceren.

Stikstofproblematiek

Eén van de grootste invloeden op natuurwaarden bij uitbreiding van de veehouderij is stikstofdepositie. In onderstaande figuur is voor de autonome situatie (jaar 2025) het verschil tussen de achtergronddepositie en de Kritische Depositie Waarde van het meest gevoelige habitatype binnen het Natura 2000-gebied Weerribben en De Wieden, weergegeven. Duidelijk is dat er sprake is van een grote overschrijding. Ruimte voor uitbreiding is er dus in het geheel niet."



Afbeelding: verschil tussen achtergronddepositie bij autonome ontwikkeling (2025) en de kritische depositiewaarde (=norm) van het meest stikstofgevoelig habitatype. Deze afbeelding geeft goed weer dat er geen ruimte voor uitbreiding is. De depositie zal eerder teruggedrongen moeten worden. Dit laatste zou vooral aan de oostkant van de polder moeten gebeuren, omdat de bedrijven daar het meest dichtbij de meest stikstofemissiegevoelige Natura2000-gebieden liggen.

Effectenschema

Grondgebonden veehouderij	Voordelen	Nadelen
Landschappelijke kwaliteit	-	Gezien de schaal van de bebouwing mogelijk een landschappelijk effect
Leefbaarheid	Goed voor de vitaliteit van het landelijk gebied Kan bijdragen aan een positief imago van de gemeente als de koeien in de wei staan, zeker als het gaat om biologisch boeren	-
Infrastructuur / verkeersveiligheid	-	Zeer grootschalige veeteelt kan leiden tot extra verkeersbewegingen in het buitengebied
Economische kwaliteit	Mogelijkheden schaalvergroting, biologisch en/of verbreding (multifunctionele landbouw - MFL)	Veel investeringen nodig voor inperking stikstofdepositie (best beschikbare technieken) of saldering
Milieueffecten	-	Negatieve bijdrage aan stikstofdepositie die moeilijk te beperken/beheersen is Uitstoot fijnstof Gezondheidsrisico's en verspreiding dierziektes bij zeer grootschalige grondgebonden veehouderijen

Afweging

Net als bij de intensieve veeteelt is het probleem bij de grondgebonden veeteelt dat de huidige situatie en de autonome ontwikkeling al zorgen voor een teveel aan stikstofdepositie. Er zullen keuzes moeten worden gemaakt om een dalende trend te bewerkstelligen. In dit verband zal een integraal 'stikstof-beleid' moeten worden ontwikkeld en in gang gezet om daadwerkelijk resultaat te behalen. Daarnaast kan op basis van jurisprudentie worden gesteld dat zeer stringent zal moeten worden omgegaan met de grondgebonden veehouderijen. Daarbij gaat het bijvoorbeeld om beperkingen in de uitbreidingsmogelijkheden. Anderzijds levert een strikter regime dan het vigerende bestemmingsplan (verzoeken om) planschade op. Dit zorgt - door de beperktere sturingsmogelijkheden meer nog dan bij intensieve veehouderijen - voor een groot dilemma.

Zoals eerder al aangegeven is, is het de bedoeling dat de PAS ruimte gaat creëren voor nieuwe ontwikkelingen. Dit zal echter een moeilijke opgave worden, ook al omdat er weinig tot geen ruimte is en de ruimte die nog wel gevonden kan worden, verdeeld zal moeten worden tussen de provincies Drenthe, Overijssel en Flevoland. De vaststelling van de PAS wordt echter pas voorzien in 2014. Tot die tijd kan de gemeente wel de intentie aangeven hoe met de grondgebonden veehouderij om te gaan.

Keuzemogelijkheden B3

1. Onder voorwaarden overal ontwikkelingsruimte bieden aan grondgebonden veeteelt. Daarbij gaat het allereerst om de voorwaarden die in het vigerende bestemmingsplan zijn opgenomen:
 - het is mogelijk op elk agrarisch bedrijf een grondgebonden veehouderij te starten met een uitbreidingsmogelijkheid tot 1,7 hectare.Daarnaast gaat het om voorwaarden die de negatieve effecten kunnen voorkomen of tegengaan:
 - aansluiten bij karakteristiek van de polder: landschappelijke inpassing door opnieuw aanplanten van erfsingels;
 - maatregelen om uitstoot van stikstof te beperken: best beschikbare technieken (+);
 - maatregelen om overige hinder te beperken (geur, gezondheid);
 - goede ontsluiting/bereikbaarheid;
 - bij voorkeur in karakteristieke, cultuurhistorisch waardevolle bebouwing;
2. Onder de onder 1 genoemde voorwaarden alleen ontwikkelingsruimte bieden aan bestaande grondgebonden veehouderijen.
3. Onder de onder 1 genoemde voorwaarden alleen ontwikkelingsruimte bieden aan grondgebonden veeteelt in de gebieden waar vernatting als gevolg van bodemdaling optreedt.
4. Onder de strikte voorwaarde dat de stikstofdepositie niet toeneemt ontwikkelingsruimte bieden aan grondgebonden veeteelt. De bovenstaande voorwaarden die negatieve effecten kunnen veroorzaken, gelden onverkort.
5. Nergens ontwikkelingsruimte bieden aan grondgebonden veeteelt.

Advies

Geadviseerd wordt voor keuzemogelijkheid 1 te kiezen. Daarmee wordt de intentie uitgesproken dat de bestaande en nieuwe melkveehouderijbedrijven duurzaam hun bedrijfsvoering kunnen voortzetten en uitbreiden conform het vigerende bestemmingsplan. Tegelijkertijd zou stikstofbeleid moeten worden ontwikkeld. Wel is de waarschuwing op zijn plaats dat het niet aannemelijk is dat met deze lijn voldaan wordt aan datgene dat de m.e.r. zal opleveren. In het bestemmingsplan zal een er- ander nader uitgewerkt moeten worden waarbij de richtlijnen uit de PAS kunnen worden meegenomen.

B4: waar gaan we ontwikkelingsruimte bieden aan glastuinbouw?

MER

Stikstof

Bij de opwekking van warmte en elektriciteit ten behoeve van de glastuinbouw met aardgas wordt stikstofdioxide (NO₂) geëmitteerd. Voor het (glas)tuinbouwgebied Luttelgeest treedt een overschrijding van de grenswaarde voor stikstofdioxide (NO₂) op. Hoge concentraties stikstofdioxide zijn eveneens berekend nabij de uitbreidingslocatie voor glastuinbouw in Ens (met 250 ha). Voor de overige gebieden zijn de berekende concentratiewaarden voor stikstofdioxide lager dan de gestelde grenswaarden.

Aangezien er overschrijdingen worden verwacht van de grenswaarden voor stikstofdioxide ten gevolge van de glastuinbouw worden maatregelen ten behoeve van een verminderd gasverbruik dan wel betere verspreiding voorgesteld. Door vermindering van het gasverbruik en een betere verspreiding van de emissies zullen minder hoge concentraties stikstofdioxide voorkomen. Voorbeelden van maatregelen voor een vermindering van het gasverbruik zijn warmtekrachtinstallaties, energieschermen en warmtebuffers. Door de schoorsteen te verhogen wordt gezorgd voor een betere verspreiding van de stikstofemissies.

Eerder is al aangegeven dat het terugdringen van de stikstofuitstoot van de glastuinbouw ook een bijdrage levert aan het terugdringen van de stikstofdepositie in de Natura2000-gebieden (vooral De Weerribben en De Wieden).

Fijnstof

Voor een aantal toetsingslocaties is echter wel een overschrijding van de etmaalgemiddelde grenswaarde van fijnstof berekend. De jaargemiddelde grenswaarde wordt niet overschreden ter hoogte van de toetsingslocaties. Deze fijnstofconcentraties kunnen invloed hebben op de vestiging van milieugevoelige functies binnen het glastuinbouwgebied. Er zal rekening gehouden moeten worden met de afstand tot glastuinbouwbedrijven en locaties waar de etmaalgrenswaarde voor fijnstof wordt overschreden.

Effectenschema

Glastuinbouw	Voordelen	Nadelen
Landschappelijke kwaliteit	De herstructurering biedt kansen om de 'verrommeling' van het landschap door verspreide kassencomplexen op te lossen	Kassenbouw heeft invloed op het landschap (maar de landschapsvisie biedt mogelijkheid voor ontwikkeling in twee gebieden)
Leefbaarheid	Goed voor de vitaliteit van het landelijk gebied Kan bijdragen aan positief imago van de gemeente als het een zeer duurzaam glastuinbouwgebied is	Draagt niet als vanzelf bij aan een positief imago van de gemeente
Infrastructuur / verkeersveiligheid	Aangewezen gebieden zijn goed ontsloten	Kan leiden tot extra verkeersbewegingen in het buitengebied
Economische kwaliteit	Hoge opbrengsten Mogelijkheden schaalvergroting en/of biologisch	Investerings nodig voor inperking stikstofdepositie (best beschikbare technieken)
Milieueffecten	-	Negatieve bijdrage aan stikstofdepositie Emissie NO _x Overschrijding grenswaarde fijnstof Kans op lichthinder

Afweging

Bij Ens ligt ontwikkelingsruimte aan de oostzijde van het bestaande glastuinbouwgebied (ten oosten van de Drietorensweg). Dit gebied is geheel gelegen in de meer verdichte tussenzone. Tussen Marknesse en Luttelgeest en ten noorden van Luttelgeest ligt een ander glastuinbouwgebied. Een aantal glastuinbouwbedrijven ligt hier binnen (ten westen van) de Oosterringweg, in het open Middengebied. Deze kleinschalige glastuinbouw vormt een aantasting van de openheid die het middengebied karakteriseert. Ten oosten van de Oosterringweg - in het tussengebied - is voldoende ruimte voor ontwikkeling van glastuinbouw. Hier zijn in de huidige situatie ook al de meeste glastuinbouwbedrijven gesitueerd.

In het kader van de structuurvisie dient bepaald te worden of binnen de Oosterringweg glastuinbouw een toekomst moet hebben of dat alleen in het tussengebied ontwikkelingsruimte ligt voor glastuinbouw.

Nieuwe glastuinbouw draagt ook bij aan de verhoging van de stikstofdepositie. Daarom zal aan de ontwikkeling als randvoorwaarde moeten worden gesteld dat de stikstofdepositie niet mag toenemen. Dit zal moeten worden uitgewerkt in een integraal stikstofbeleid, waarin ook de richtlijnen uit de PAS worden meegenomen.

Keuzemogelijkheden B4

1. **Overall onder voorwaarden ontwikkelingsruimte bieden aan glastuinbouw. Daarbij gaat het om voorwaarden die de negatieve effecten kunnen voorkomen of tegengaan:**
 - maatregelen om uitstoot van stikstof te beperken: best beschikbare technieken (+);
 - maatregelen om overige hinder te beperken (fijnstof en lichthinder);
 - goede ontsluiting/bereikbaarheid.
2. **Alleen ontwikkelingsruimte bieden aan glastuinbouw aansluitend op de bestaande glastuinbouwzones, zowel binnen als buiten de dorpenringweg (onder de voorwaarden genoemd onder 1).**
3. **Alleen ontwikkelingsruimte bieden aan glastuinbouw aansluitend op de bestaande glastuinbouwzones buiten de dorpenringweg (onder de voorwaarden genoemd onder 1).**
4. **Nergens ontwikkelingsruimte bieden aan glastuinbouw.**

Advies

Op basis van de landschapsvisie en de milieueffectaspecten is het advies te kiezen voor keuzemogelijkheid 3: alleen ontwikkelingsruimte bieden aan glastuinbouw aansluitend op de bestaande glastuinbouwzones buiten de dorpenringweg, met een aantal specifieke maatregelen ter beperking van de milieu-impact. Hierdoor wordt de landschappelijke kwaliteit (openheid) van het Middengebied versterkt. Bij de herziening van het bestemmingsplan wordt te zijner tijd bezien hoe met de zittende bedrijven zal worden omgegaan. Er zijn drie opties:

1. onder het overgangsrecht brengen;
2. de huidige bebouwing conserveren;
3. de huidige bestemming conserveren.

3.3.3 Thema C: ruimte voor recreatieve ontwikkelingen

Inleiding

Probleemstelling

De gemeente heeft de ambitie de toeristisch-recreatieve sector tot een belangrijke economische pijler van de Noordoostpolder te ontwikkelen met inachtneming van het duurzaamheidsprincipe. Wat in de Recreatievisie 2012-2016 centraal staat, is dat de gemeente een duidelijk plattelandstoeristisch en cultuurhistorisch karakter heeft en dat er al veel te ontdekken en te beleven is, maar dat dit nog lang niet altijd zo wordt herkend. De gemeente wil inzetten op versterking en kwaliteitsverbetering van het bestaande product. Daarnaast stimuleren we nieuwe innovatieve initiatieven waardoor het aanbod gedifferentieerder wordt en we ons als gebied kunnen onderscheiden (Recreatievisie 2012-2016).

Een belangrijke vraag is of de gemeente grootschalige en intensief gebruikte recreatieve dagattracties en (nieuwe) grootschalige verblijfsaccommodaties een plek wil geven in de gemeente. Van belang daarbij is allereerst duidelijk te bepalen wat onder grootschalig en intensief wordt verstaan en wat onder kleinschalig en extensief.

Bij een grootschalige recreatieve activiteit is het van belang een voorstelling te hebben van het soort activiteit. Zo kan er onderscheid gemaakt worden tussen intensieve en extensieve recreatie, waarbij intensief wordt uitgedrukt ofwel in aantallen bezoekers ofwel in gebruik van (fossiele) energie. Extensief zijn die recreatievormen die weinig bezoekers trekken en/of weinig energie gebruiken (wandelen, fietsen). Verder kan gekeken worden naar de omvang van de activiteit. Hier wordt onderscheid gemaakt in een drietal afwegingen:

- C1: willen we zeer grootschalige en intensieve recreatieve dagattracties een plek geven binnen de gemeente?
- C2: willen we grootschalige recreatieve dagattracties een plek geven binnen de gemeente?
- C3: willen we grootschalige verblijfsrecreatieparken een plek geven binnen de gemeente?

Grootschalige recreatieve dagattracties en grootschalige verblijfsaccommodaties kunnen bijdragen aan de werkgelegenheid in de gemeente. Daarbij kan het zowel gaan om directe werkgelegenheid (op de locatie zelf), maar ook om indirecte werkgelegenheid (bijvoorbeeld de plaatselijke bakker, transportbedrijven, enzovoort). Dergelijke recreatieve trekkers kunnen ook positief bijdragen aan het imago van de Noordoostpolder. Dit is mede afhankelijk van de aard van de attractie. Er kunnen ook nadelen zijn, in de vorm van (geluids)overlast en verkeersoverlast. Grootschalige recreatieve trekkers hebben ook een impact op het landschap. De landschapsvisie laat zien dat de komst van grootschalige recreatieve voorzieningen op bepaalde locaties mogelijk is.

Vertrekpunten

Definities

- Extensieve recreatie: ontspanningsmogelijkheden, meestal op kwetsbaar terrein in de open lucht, die nauwelijks druk op de omgeving uitoefenen en waarvoor weinig voorzieningen nodig zijn en waaraan weinig mensen tegelijkertijd en op dezelfde plek deelnemen, bijvoorbeeld wandelen, fietsen, varen, paardrijden, zwemmen, vissen, kamperen in de natuur, enzovoort.
- Intensieve recreatie: ontspanningsmogelijkheden, meestal op een weinig kwetsbaar terrein, waarvoor voorzieningen nodig zijn en waaraan veel mensen tegelijkertijd op dezelfde plek deelnemen, bijvoorbeeld een bezoek aan een attractiepark, sportwedstrijd, verblijf in een bungalowpark.

Bestemmingsplan

Het Bestemmingsplan Landelijk Gebied 2004 kent de bestemming 'Recreatieve voorzieningen'. Deze bestemming ligt onder meer op het perceel Oosterringweg 34 te Luttelgeest, waar de Orchideeënhoef is gevestigd, de grootste trekpleister van de Noordoostpolder. Daarnaast kent het bestemmingsplan een wijzigingsbevoegdheid voor het wijzigen van de bestemming 'Agrarisch gebied' of 'Wonen' naar de bestemming 'Recreatieve voorzieningen' op een perceel dat ligt in de recreatiezone.

Sociale structuurvisie

De gemeente kan haar gebied 'vermarkten'. Ook de vrijkomende boerderijen bieden in dit opzicht kansen. Zij zouden voor bewoning, economische of recreatieve bedrijvigheid kunnen worden vrijgegeven, passend in het buitengebied, waarbij het agrarisch karakter wordt versterkt.

Recreatievisie

Eind 2011 is door de gemeenteraad het recreatieve beleid vastgesteld (Recreatievisie 2012-2016). De ambitie die daarin is uitgesproken is het ontwikkelen van de toeristisch-recreatieve sector tot een belangrijke economische pijler van Noordoostpolder met inachtneming van het duurzaamheidsprincipe. De uitgangspunten zoals die hiervoor zijn weergegeven, zijn verder uitgewerkt in een aantal acties die in het aan de recreatievisie gekoppelde actieprogramma verder geconcretiseerd worden naar projecten met jaartallen, bedragen en trekkers: er zijn vier SMART geformuleerde beleidsuitgangspunten opgesteld die tot de gewenste groeidoelstelling van 5% per jaar in bestedingen en werkgelegenheid moeten leiden. Het sociaal-economisch beleidsplan sluit hierop aan.

Gebiedspromotie "Buitengewoon Noordoostpolder 50/70"

Steeds meer gemeenten ontdekken de waarde van gebiedspromotie om zichzelf sneller en beter 'op de kaart te zetten'. Met gebiedspromotie beogen ze een merk te worden en zo gemakkelijker nieuwe inwoners, bedrijven en bezoekers aan te trekken. Ook het bevestigen van bestaande inwoners en bedrijven in de keuze die ze gemaakt hebben voor een gemeente is een doelstelling. Kortom, binden en werven is het credo.

Gemeente Noordoostpolder maakt ook werk van gebiedspromotie. In het collegeprogramma 2010-2014 staat hierover: "om concurrerend te blijven als gemeente waar het prettig wonen, werken, recreëren en winkelen is, moet het imago van onze gemeente verbeterd en de aantrekkingskracht vergroot worden." Noordoostpolder heeft geen grote publiekstrekker nodig, geen 'kers' om succesvol met gebiedspromotie te beginnen. Natuurlijk helpt een 'kers', maar de kracht van Noordoostpolder is al verankerd in het gebied: in zijn ontwerp en inrichting, in zijn bewoners, in zijn ondernemers. De kunst is deze krachten méér zichtbaar te maken en veel nadrukkelijker met elkaar te verbinden, met als uitgangspunten de vastgestelde kernwaarden:

- duurzaam/energie;
- ruimte/licging;
- open/toegankelijk.

Sinds januari 2012 is een brede werkgroep actief onder de naam 'NoordoostpolderLab', die strategie en uitvoering op zich neemt en waarin de verschillende interne en externe partijen zijn vertegenwoordigd. Deze werkgroep komt enkele keren per jaar samen. Zo worden de verschillende belanghebbenden actief betrokken bij de gebiedspromotie. Intern zijn Economische Zaken, Wonen, Toerisme en Recreatie en Culturele Zaken aangehaakt. Zo maken we producten die echt van ons allemaal zijn en dat zorgt voor betrokkenheid.

Themabijeenkomst Commissie Woonomgeving d.d. 8 oktober 2012

De commissieleden van de Commissie Woonomgeving hadden tijdens de themabijeenkomst een genuanceerde mening gegeven over de verschillende vormen van recreatie. De commissieleden hebben onderstaande punten aangegeven.

- Kleinschalige recreatie wordt positief beoordeeld.
- Extensieve recreatie wordt positief beoordeeld.
- Over grootschalige recreatie wordt verschillend gedacht, maar voor een tussenvorm waarbij één grootschalige activiteit gestalte krijgt, lijkt draagvlak te zijn.
- Verblijfsrecreatie wordt positief beoordeeld.
- Zeer intensieve recreatie leidt tot weerstand om reden van zowel omvang als hinder.

Uitgangspunten

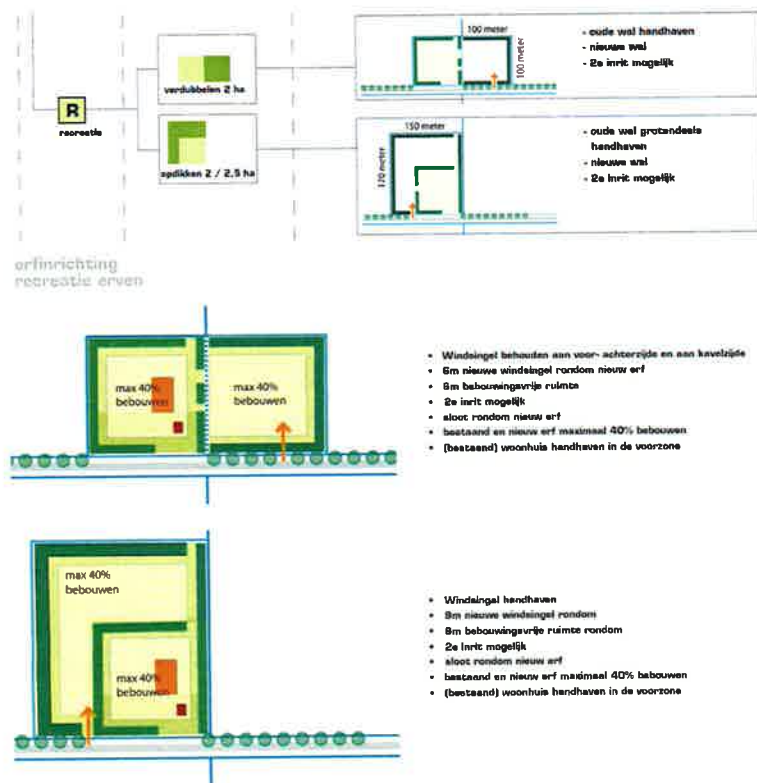
Landschapsvisie

De noord-zuidlijn van het assenkruis leent zich voor het situeren van nieuwe, eventueel grootschalige functies, zoals een recreatief attractiepark of bedrijvigheid. Op basis van de maten van het assenkruis kan er ten noorden van Bant een strip met nieuw recreatief programma van 290 hectare worden gemaakt, die wordt doorsneden door de dorpenringweg richting Rutten. Omdat deze strip afstand

moet houden van de dorpsingel rond Bant en van de open polderentree vanaf Lemmer ligt de maximaal mogelijke maat vast. In het Corridor gebied, aan de oostkant van de A6, zijn uitsluitend twee kleinere recreatieve clusters van ± 70 ha en ± 80 ha mogelijk, omdat het essentieel is ook een doorzicht vanaf de A6 op het polderlandschap te handhaven. Mits landschappelijk goed vormgegeven kunnen de nieuwe recreatieve strips de identiteit van het assenkruis versterken. Het verbreden van de strips zou echter afbreuk doen aan de structuur van het assenkruis. Op basis van de landschappelijke kenmerken kan een nieuw recreatief programma dus een plek krijgen in de polder, maar het is niet mogelijk om een nieuwe recreatieve voorziening met een ruimtebeslag van 400 aaneengesloten hectaren te realiseren, omdat dat een te grote inbreuk maakt op de structuur van de polder. Daarvoor moeten duidelijke begrensde zones (als 'strip') worden aangewezen en ingericht. Het behoud van een aantal doorzichten vanaf de A6 op het polderlandschap is daarbij een randvoorwaarde.

De uitbreiding van het glastuinbouwgebied biedt een kans om aan de achterzijde de bestaande poldertocht te verbreden en door te trekken als een vaart, begeleid door een fietspad en een bossingel. Door deze vaart aan te sluiten op de Enservaart en die vervolgens weer door te trekken langs Schokland en naar Nagele en aan te sluiten op de dorpsvaart tussen Nagele en Urk kan er langs de hele oost- en zuidrand van de polder een nieuwe recreatieve waterverbinding ontstaan, van het Kuinderbos tot aan Urk.

Ook voor vrijkomende agrarische bedrijfspercelen zijn richtlijnen in de visie opgenomen voor recreatieve functies.



Vooralsnog wordt ervan uitgegaan dat deze mogelijkheden liggen in het verlengde van de mogelijkheden die onder de thema's A2 en E worden behandeld en dat die daarom in dit hoofdstuk niet afzonderlijk hoeven te worden besproken.

MER

De uitkomsten van het MER zijn voor de navolgbaarheid hieronder per vraagstuk weergegeven.

C1: willen we zeer grootschalige en intensieve recreatieve dagattracties een plek geven binnen de gemeente?

MER

Voor een zeer grootschalige intensieve recreatieve ontwikkeling (uitgegaan wordt van een (motor)circuit van 400 ha), wordt een drietal locaties als zoekgebied voorgesteld. De belangrijkste milieueffecten van een dergelijke activiteit zijn geluid en verkeersaantrekkende werking. Dit laatste heeft dan bovendien weer invloed op de stikstofdepositie. De drie mogelijke locaties zijn de Corridor, in het westen langs de IJsselmeerkust en in het zuidwesten langs de A6, zie de figuur hieronder (lichtgele cirkel, rechthoek en ovaal). De locatie langs de IJsselmeerkust heeft een aanzienlijke impact op het Natura2000-gebied IJsselmeer, is vrijwel niet te ontsluiten voor grote hoeveelheden bezoekers en is landschappelijk onaanvaardbaar. Daarom valt deze locatie af. De locatie langs de A6 bij Urk is qua ontsluiting een goede locatie (directe ontsluiting op de A6 is mogelijk), maar qua effect op Natura2000, door de geluidhinder op de omgeving en ook qua inbreuk op het landschap een ongeschikte locatie. De locatie in de Corridor is nader onderzocht op de effecten op de omgeving. Uit de berekende geluidbelaste oppervlakken is op te maken dat het verschil tussen de autonome situatie en de maximale variant met uitzondering van het deelgebied Corridor beperkt is. Voor het deelgebied Corridor verandert het geluidbelast oppervlak van 28% naar 88% van het totale oppervlak en wordt het deelgebied beoordeeld als 'slecht'. Deze geluidssituatie heeft nadrukkelijk ook invloed op de overige activiteiten van de Corridor. Deze worden daardoor negatief beïnvloed.



Overzicht potentiële locaties grootschalige recreatieve activiteit (licht gele cirkel, rechthoek en ovaal)

De invloed van het circuit op de stikstofdepositie is het gevolg van zowel de verkeersaantrekkende werking als de motoren op het circuit. Op basis van *expert judgement* is een inschatting gemaakt van het aantal bezoekers van het circuit en daarmee de te verwachten verkeersgeneratie over het hoofdwegennet (A6 en N50): ongeveer 1.300 motorvoertuigen per etmaal, het weekdaggemiddelde. Er is aangenomen dat op het circuit alleen in het weekend gedurende acht uur per dag wordt gereden door 30 motoren. De emissie is gelijk aan 0,48 gram NO_x/km (1.917 kg/jaar); wanneer ook trainingen worden meegerekend, wordt dit getal nog iets groter. Dit komt bovenop de stikstofemissie van de agrarische bedrijven.

Al met al is de conclusie dat een dergelijke grootschalige activiteit een behoorlijke impact heeft op de omgeving.

Effectenschema

Zeer grootschalige en intensieve recreatieve dagattractie (circuit)	Voordelen	Nadelen
Landschappelijke kwaliteit	-	Enorm ruimtebeslag wat negatief werkt op de landschappelijke kwaliteit van de polder
Leefbaarheid	Draagt bij aan de diversiteit en vitaliteit van de polder Draagt bij aan de directe en indirecte werkgelegenheid	Kans op overlast in het buitengebied
Infrastructuur / verkeersveiligheid	Afhankelijk van frequentie vooral piekbelasting (relatief voordeel)	Grotere druk op (kleine) wegen in het buitengebied, risico's voor verkeersveiligheid
Economische kwaliteit	Draagt bij aan de financiën van de gemeente (woz) en de winkels Mogelijke inkomsten via toeristenbelasting Draagt bij aan de directe en indirecte werkgelegenheid Draagt bij aan naamsbekendheid en imago van de gemeente	-
Milieueffecten	-	Ruimtebeslag (vernietiging erven) Piekbelasting qua verkeer Geluidhinder in de wijde omgeving Stikstof

Afweging

Het bieden van ontwikkelingsruimte aan zeer grootschalige en intensieve recreatieve dagattracties draagt bij aan de economie van de gemeente, maar heeft een grote impact op de omgeving. Er zullen mogelijk gemiddeld tussen de 10 en 15 agrarische bedrijven met erven moeten worden gearmoeverd, het heeft een groot landschappelijk effect, er ontstaat (vooral in de weekeinden) een grote piekbelasting qua verkeer en er zal veel geluidhinder zijn. Ook is sprake van een hoge stikstofuitstoot, wat een beperking kan betekenen voor de ontwikkelingsmogelijkheden van bijvoorbeeld de veehouderijen in de polder. Door als voorwaarde te stellen dat de stikstofdepositie niet mag toenemen of in ieder geval laag gehouden moet worden door de motoren en raceauto's elektrisch uit te voeren, kan voorkomen worden dat de ontwikkelingsruimte van andere vormen van landgebruik wordt beperkt (zie ook onder 'MER' in de inleiding van paragraaf 3.3.2).

Keuzemogelijkheden C1

1. Overall ontwikkelingsruimte bieden aan zeer grootschalige en intensieve recreatieve dagattracties (bijvoorbeeld auto- of motorcircuits).
2. Ontwikkelingsruimte bieden aan zeer grootschalige en intensieve recreatieve dagattracties (bijvoorbeeld auto- of motorcircuits) onder voorwaarden:
 - de ontwikkeling moet aansluiten bij de karakteristiek van de polder;
 - zoveel mogelijk beperken ruimtebeslag;
 - alleen toegestaan binnen de Corridor, dichtbij de A6;
 - goede ontsluiting/bereikbaarheid;
 - geluidhinder/peikbelasting in de omgeving moet worden voorkomen;
 - maatregelen om uitstoot van stikstof te beperken (bijvoorbeeld inzetten shuttlebus van/naar attractie, schone auto's/motoren op circuit);
 - de ontwikkeling moet bijdragen aan de werkgelegenheid in de polder en de inkomsten van de gemeente;
 - de ontwikkeling moet bijdragen aan het positieve imago van de gemeente.
3. Nergens ontwikkelingsruimte bieden aan zeer grootschalige en intensieve recreatieve dagattracties (bijvoorbeeld auto- of motorcircuits).

Advies

Het advies is te kiezen voor optie 3. Opties 1 en 2 worden afgeraden, omdat het realiseren van een zeer grootschalige en intensieve recreatieve voorziening van 400 aaneengesloten hectaren een te grote inbreuk op de structuur van de polder betekent. Aan de voorwaarde in optie 2 dat de ontwikkeling moet aansluiten bij de karakteristiek van de polder is niet of nauwelijks te voldoen. Bovendien dient dan een oplossing gevonden te worden voor het aanrijdende verkeer, de geluidhinder en de toename aan stikstofdepositie.

C2: willen we grootschalige recreatieve dagattracties een plek geven binnen de gemeente?

MER

In dit geval wordt een grootschalige recreatieve ontwikkeling voorgesteld, in de vorm van een attractiepark met een oppervlakte van circa 70 ha. Op basis van *expert judgement* is een inschatting gemaakt van het aantal bezoekers dat het park zal trekken en daarmee de te verwachten verkeersgeneratie over het hoofdwegennet (A6 en N50): ongeveer 3.000 motorvoertuigen per etmaal, het weekdaggemiddelde). De effecten zijn voor wat betreft de verkeersaantrekkende werking wat groter dan in het geval van een circuit. Qua geluidhinder kan worden gesteld dat deze minder ver reikt dan het circuit, maar plaatselijk zeker ook tot hinder zal leiden. Verder zal een dergelijke attractie ook ruimtelijk/visueel duidelijk aanwezig zijn, meer nog dan een circuit (door de hoogte van de attracties).

Effectenschema

Grootschalige recreatieve dagattractie	Voordelen	Nadelen
Landschappelijke kwaliteit	Minder groot ruimtebeslag dan circuit (relatief voordeel)	Groot ruimtebeslag Ruimtelijk/visueel duidelijk aanwezig
Leefbaarheid	Draagt bij aan de diversiteit en vitaliteit van de polder Draagt bij aan de directe en indirecte werkgelegenheid	Plaatselijk kans op overlast in het buitengebied
Infrastructuur / verkeersveiligheid	-	Druk op (kleine) wegen in het buitengebied, risico's voor verkeersveiligheid Verkeersbelasting continu
Economische kwaliteit	Draagt bij aan de financiën van de gemeente en de winkels Mogelijke inkomsten via toeristenbelasting Draagt bij aan de directe en indirecte werkgelegenheid Draagt bij aan naamsbekendheid en imago van de gemeente	-
Milieueffecten	-	Ruimtebeslag (vernietiging erven) Peikbelasting qua verkeer Geluidhinder in directe omgeving Geringe toename stikstofdepositie

Afweging

Bij de afweging van het al dan niet een plek geven van grootschalige recreatieve dagattracties (attractieparken/themaparken) gaat het er vooralsnog niet om welk type grootschalige recreatieve

attractie(s) er al dan niet zou(den) moeten komen. Dat is vooral afhankelijk van de markt en van de mate waarin een attractie past bij het karakter van de polder. Het gaat er in het kader van de structuurvisie vooral om een algemene, integrale afweging te maken op basis van de voor- en nadelen.

Het geven van een plek aan grootschalige recreatieve dagattracties (attractieparken/themaparken) draagt bij aan de economie van de gemeente, maar heeft invloed op de omgeving. Daartoe is de 'impact' wel wat minder groot dan van de zeer grootschalige en intensieve recreatieve dagattracties (zoals een circuit) van C1. Het ruimtebeslag is minder, maar tegelijkertijd zullen grootschalige attractieparken voor veel piekbelastingen qua verkeer zorgen, alsmede voor geluidsoverlast in de directe omgeving en een geringe toename van stikstofdepositie.

Keuzemogelijkheden C2

1. **Overall ontwikkelingsruimte bieden aan grootschalige recreatieve dagattracties (bijvoorbeeld een pretpark of een themapark).**
2. **Ontwikkelingsruimte bieden aan grootschalige recreatieve dagattracties (bijvoorbeeld een pretpark of een themapark) onder voorwaarden:**
 - de ontwikkeling moet aansluiten bij de karakteristiek van de polder;
 - alleen toegestaan binnen de Corridor, dichtbij de A6;
 - goede ontsluiting/bereikbaarheid;
 - geluidhinder/peikbelasting in de omgeving moet worden voorkomen;
 - maatregelen om uitstoot van stikstof te beperken (bijvoorbeeld inzetten shuttlebus);
 - de ontwikkeling moet bijdragen aan de werkgelegenheid in de polder en de inkomsten van de gemeente;
 - de ontwikkeling moet bijdragen aan het positieve imago van de gemeente.
3. **Nergens ontwikkelingsruimte bieden aan grootschalige recreatieve dagattracties (bijvoorbeeld een pretpark of een themapark).**

Advies

Geadviseerd wordt te kiezen voor optie 2: een grootschalige recreatieve dagattractie toelaten onder zeer strikte voorwaarden. Gezien de impact van van een dergelijke ontwikkeling wordt optie 1 ontraden.

C3: willen we grootschalige verblijfsrecreatieparken een plek geven binnen de gemeente?

MER

Ook in dit geval is er sprake van een verkeersaantrekkende werking, maar meer verspreid dan bij een attractie als een circuit. Verder heeft een dergelijke verblijfsaccommodatie landschappelijk en ruimtelijk/visueel veel minder impact dan de attracties C1 en C2.

Effectenschema

Grootschalig verblijfsrecreatiepark	Voordelen	Nadelen
Landschappelijke kwaliteit	Minder groot ruimtebeslag dan circuit (relatief voordeel) Goed inpasbaar	Groot ruimtebeslag
Leefbaarheid	Draagt bij aan de diversiteit en vitaliteit van de polder: mogelijk kunnen voorzieningen ook door bevolking worden gebruikt Draagt bij aan de directe en indirecte werkgelegenheid	Plaatselijk kans op overlast in het buitengebied
Infrastructuur / verkeersveiligheid	Verkeersbelasting gespreid	Druk op (kleine) wegen in het buitengebied, risico's voor verkeersveiligheid
Economische kwaliteit	Draagt bij aan de financiën van de gemeente (woz, toeristenbelasting verblijfsrecreatie) en de winkels Mogelijke inkomsten via toeristenbelasting Draagt bij aan de directe en indirecte werkgelegenheid Draagt bij aan de naamsbekendheid en het imago van de gemeente	
Milieueffecten	-	Ruimtebeslag (vernietiging erven)

Afweging

Een recreatiepark met huisjes zal aanzienlijk minder milieueffecten opleveren dan de ontwikkelingen die zijn beschreven onder C2 en vooral C1. Weliswaar is sprake van ruimtebeslag, maar dit zal door het karakter minder ingrijpend zijn, vooral in de meer besloten delen van de polder. Wel zullen ook hier veel verkeersbewegingen optreden, maar minder in zeer grote pieken. Geluidhinder zal zich beperken tot de heel directe omgeving en zal via maatregelen in de hand te houden zijn.

Keuzemogelijkheden C3

1. Overall ontwikkelingsruimte bieden aan grootschalige verblijfsrecreatieparken.
2. Onder voorwaarden ontwikkelingsruimte bieden aan grootschalige verblijfsrecreatieparken:
 - alleen in het 'Tussengebied' (inclusief de 'Corridor') en de 'Rand langs het oude land';
 - de ontwikkeling moet aansluiten bij de karakteristiek van de polder: landschappelijke inpassing;
 - goede ontsluiting/bereikbaarheid;
 - geluidhinder in de omgeving moet worden voorkomen;
 - eventuele voorzieningen moeten aanvullend zijn en mogen niet concurreren met die in de dorpen;
 - de ontwikkeling moet bijdragen aan het positieve imago van de gemeente.
3. Nergens ontwikkelingsruimte bieden aan grootschalige verblijfsrecreatieparken.

Advies

Het bieden van ontwikkelingsruimte aan grootschalige verblijfsrecreatieparken levert economische voordelen en een bijdrage aan de werkgelegenheid op en kan bijdragen aan het in stand houden van voorzieningen, terwijl de negatieve milieueffecten vrij beperkt zijn. Daarom wordt geadviseerd te kiezen voor optie 2, waarbij goed bekeken moet worden naar wat de beste locatie(s) is/zijn voor grootschalige verblijfsrecreatieparken.

3.3.4 Thema D: ruimte voor duurzame energieopwekking

Inleiding

Probleemstelling

De gemeente heeft als ambitie om in 2030 voldoende duurzame energie op te wekken om daarmee energieneutraal te zijn (Duurzaamheidsplan 2012-2016). Een eerste verkenning in de vorm van een Duurzame Energiescan laat zien dat het behalen van de energieneutraliteit mogelijk is door inzet van grootschalige windenergie langs de dijken van de Noordoostpolder, de realisatie van een warmtenet gebaseerd op geothermie, maximale benutting van biomassaströmen en de grootschalige inzet van zonne-energie. Om die kansen te kunnen benutten, moeten de ruimtelijke plannen daarop ingericht zijn. Daarom heeft de gemeente in haar duurzaamheidsplan 2012-2016 besloten om aspecten als plaatsing van kleinschalige windturbines, zonnepanelen en biovergistingsinstallaties mee te nemen bij het opstellen van de structuurvisie.

Om voorliggend keuzedocument hanteerbaar te houden, zijn in dit document alleen die vormen van duurzame energieopwekking opgenomen die een grote bovengrondse ruimtelijke impact hebben. Dit betekent dat de opwekking van zonne-energie beperkt is tot grootschalige toepassing van zonnepanelen buiten de bebouwde kom. Warmte- en koudeopslag in de bodem is buiten beschouwing gelaten. Windturbines zijn alleen in dit keuzedocument betrokken voor zover zij een maximale hoogte van 15 meter hebben.

Vertrekpunten

Bestemmingsplan

In het Bestemmingsplan Landelijk Gebied 2004 is een afwijking mogelijk voor het realiseren van een biovergister op een erf met een agrarische bestemming. Eén van de voorwaarden hierbij is dat er sprake is van een volwaardig agrarisch bedrijf. Biovergisting kan dus alleen als nevenactiviteit. Zonnepanelen en windmolens vallen onder de term 'andere bouwwerken', wat betekent dat de bouwhoogte binnen het bouwvlak maximaal 4 meter mag bedragen. Buiten het bebouwingsvlak is de maximale bouwhoogte van 'andere bouwwerken' 1,5 meter. De bebouwing mag uitsluitend gebouwd worden ten dienste van de bestemming. Het is dus niet mogelijk energie op te wekken ten dienste van derden. In het bestemmingsplan bestaat geen mogelijkheid meer om solitaire windmolens te bouwen. In december 1998 heeft de raad (via een voorbereidingsbesluit) een eind gemaakt aan die mogelijkheid. Hiervoor in de plaats is beleid ontwikkeld om windenergie te concentreren langs de dijken van de Noordoostpolder. Inmiddels is hiervoor een (Rijks)inpassingsplan van kracht. Het opnieuw invoeren van beleid dat solitaire windmolens toestaat, zou een breuk zijn met het verleden.

Sociale structuurvisie

De gemeente kan haar gebied 'vermarkten'. Ook de vrijkomende boerderijen bieden in dit opzicht kansen. Zij zouden voor bewoning, economische of recreatieve bedrijvigheid kunnen worden vrijgegeven, passend in het buitengebied, waarbij het agrarisch karakter wordt versterkt.

Sociaal-economisch beleidsplan

In het Sociaal-economisch beleidsplan wordt aangesloten op het Duurzaamheidsplan 2012-2016. Hierin staat dat in 2030 maatschappelijk verantwoord ondernemen de norm is voor bedrijven die in de gemeente Noordoostpolder ondernemen. Om energiebesparing te stimuleren biedt de gemeente aan bedrijven jaarlijks energiescans aan en wordt duurzame mobiliteit bevorderd. Ook wil de gemeente nadrukkelijk in overleg treden met de land- en tuinbouwsector over bevordering van duurzame landbouw. In het kader van duurzaamheid en maatschappelijk verantwoord ondernemen is als actiepunt opgenomen om duurzame initiatieven van een groep bedrijven op werklocaties te belonen.

Duurzaamheidsplan 2012-2016

- In de gemeente Noordoostpolder wordt in 2030 voldoende duurzame energie opgewekt om daarmee energieneutraal te zijn (wind, biomassa, aardwarmte en zon).
- De leefomgeving is gezond, veilig, schoon, uitdagend en educatief. Ze nodigt uit om in te wonen, werken, spelen en te recreëren.
- Uiterlijk in 2020 worden nieuwbouwwoningen in de gemeente Noordoostpolder energieneutraal gebouwd. Bestaande bouw is in 2020 competitief met nieuwbouw op het gebied van

energieneutraliteit, door energiebesparende maatregelen en toekenning van duurzame energieopwekking op gebiedsniveau aan bestaande bouw.

- Bedrijven in Noordoostpolder ondernemen duurzaam in 2030. Uiterlijk in 2020 worden alle bedrijfsgebouwen energie-neutraal gebouwd in lijn met de woningbouw. Bestaande bedrijfsgebouwen benutten de mogelijkheden voor energiebesparing en duurzame energie opwekking optimaal. Daarnaast zijn bestaande bedrijventerreinen in 2030 duurzaam ontwikkeld of geherstructureerd en is er een optimaal (woon-)werkklimaat.

In het Duurzaamheidsprogramma 2012 is aangegeven hoe het Duurzaamheidsplan zal worden uitgevoerd. Daartoe worden middelen en acties gekoppeld aan de doelstellingen uit het plan. Een eerste verkenning in de vorm van een Duurzame Energiescan laat zien dat het behalen van de energieneutraliteit mogelijk is door inzet van grootschalige windenergie langs de dijken van de Noordoostpolder, de realisatie van een warmtenet gebaseerd op geothermie, maximale benutting van biomassaströmen en de grootschalige inzet van zonne-energie. Daarnaast heeft de gemeente meegewerkt aan het opstellen van een businessplan voor een ontwikkelingsmaatschappij voor duurzame energie.

Gebiedspromotie "Buitengewoon Noordoostpolder 50/70"

Eén van de vastgestelde kernwaarden uit het project voor gebiedspromotie "Buitengewoon Noordoostpolder 50/70" is "duurzaam/energie". Zie voor de beschrijving van het project de inleiding bij Thema C: ruimte voor recreatieve ontwikkelingen.

Themabijeenkomst Commissie Woonomgeving d.d. 8 oktober 2012

De commissieleden van de Commissie Woonomgeving hadden tijdens de themabijeenkomst een genuanceerde mening over de verschillende vormen van energievoorziening. De commissieleden hebben onderstaande punten aangegeven.

- De plaatsing van grootschalige windmolens op de kavels wordt in brede zin afgewezen (anders dan het komende windpark aan de IJsselmeerdijken).
- Er is enige verdeeldheid over plaatsing van kleine windmolens op erven, maar molentjes als de energyball, de turby, enzovoort (met een hoogte van niet meer dan 15 meter) worden over het algemeen binnen het erf en voor eigen voorziening acceptabel gevonden.
- Zonnepanelen op het erf worden zonder meer acceptabel geacht.
- Ook met betrekking tot zonnepanelen op de kavel wordt positief gedacht; wel zijn daarbij locatie (glastuinbouw en fruitteeltgebieden) en afscherming (landschappelijke inpassing) belangrijke randvoorwaarden.
- Over het toestaan van biovergistingsinstallaties is verdeeldheid. Er lijkt zich een geringe meerderheid af te tekenen voor biovergisting op erven onder strikte randvoorwaarden. Vestiging zou alleen kunnen langs doorgaande wegen en er dient aandacht te zijn voor stankoverlast en landschappelijke inpassing. Er zijn ook raadsleden die biovergisting alleen willen toestaan op bedrijventerreinen.

Uitgangspunten

Landschapsvisie

- Het nieuwe windmolenpark langs de westrand maakt de polderrand van verre zichtbaar en maakt losse plaatsing van windturbines in de polder ongewenst en overbodig. Op de agrarische erven - binnen de erf-singel - kunnen kleine windturbines met een masthoogte van maximaal 15 meter worden geplaatst. Deze kleine masten passen dan in schaal en functie bij de afzonderlijke erven.
- In de tussenzone, tussen de 'rand met het oude land' en het middengebied, kunnen duidelijk begrensde enclaves gebruikt worden voor de plaatsing van zonnepanelen, bij voorkeur in combinatie met kassen en fruitschuren, om de zonnepanelen daarmee een logische en goed te beheren ondergrond te geven. Wegens de noodzaak om zonnepanelen tegen diefstal te beschermen, zal altijd een goede afsluiting van de kavel nodig zijn (met hekwerken of brede waterlopen). Daarom passen 'velden' met zonnepanelen niet in het open agrarisch gebied van de polder.
- In het landelijk gebied moeten biovergistingsinstallaties altijd een plek krijgen binnen het erf.

MER

In de aanzet tot het MER zijn de volgende bevindingen opgenomen:

- D1 - kleine windturbines (tot 15 meter hoog) in het landelijk gebied: vanuit landschappelijk oogpunt is het zonder meer onwenselijk dat (kleine) windturbines worden toegepast los van de erven. Kleine windturbines (tot 15 meter tiphoogte), geplaatst op het erf en binnen een volwaardige windsingel, hebben een geringere impact.
- D2 - grootschalige zonne-energie: grootschalige zonne-energievelden hebben geen milieueffecten naar de omgeving. Met moderne panelen is ook een eventuele schittering in de zon tegen te gaan. Wel zullen ze landschappelijk enigszins ingepast moeten worden (bijvoorbeeld met hagen). Zonne-energie levert energie zonder CO₂-uitstoot en levert daarmee een bijdrage aan de klimaatdoelstelling.
- D3 - biovergistingsinstallaties: voor biovergistingsinstallaties geldt op basis van het boekje "Bedrijven en milieuzonering" van de VNG een richtafstand van 50 meter tot geur- en geluidsoverlast objecten. Grootschalige biovergistingsinstallaties kunnen overlast veroorzaken, vooral door verkeersbewegingen. Geur- en geluidhinder zijn met maatregelen te voorkomen. De bijdrage aan de stikstofdepositie is met maatregelen in de hand te houden. Wanneer een biovergister op een erf wordt gerealiseerd, ten behoeve van de eigen mest-/biomateriaalstroom, zal de overlast zeer beperkt zijn, mede gezien de genoemde richtafstand van 50 meter. Door als voorwaarde te stellen dat de stikstofdepositie niet mag toenemen of in ieder geval laag gehouden moet worden, kan voorkomen worden dat de ontwikkelingsruimte van andere vormen van landgebruik wordt beperkt (zie ook onder 'MER' in de inleiding van paragraaf 3.3.2).

D1: mogen er kleine windturbines (tot 15 meter hoog) in het landelijk gebied worden gebouwd?

Effectschema

Kleine windturbines	Voordelen	Nadelen
Landschappelijke kwaliteit		<p><u>Op de erven:</u> kans op negatieve effecten op het landschap</p> <p><u>Langs kavels, buiten de erven:</u> landschappelijk gezien niet wenselijk, tast open karakter van waardevol landschap aan</p>
Leefbaarheid		Kans op negatieve milieueffecten, zoals geluidsoverlast en/of slagschaduw
Infrastructuur / verkeersveiligheid		
Economische kwaliteit	Extra inkomsten agrariërs	- Indien geplaatst binnen de singel geen of zeer matig rendement.
Milieueffecten	Duurzame energie, minder CO ₂ -uitstoot	Kans op negatieve milieueffecten, zoals geluidsoverlast en/of slagschaduw

Afweging

Positief is dat de kleine windturbines enigszins bijdragen aan de duurzaamheidsdoelstellingen en aan de draagkracht van de agrarische bedrijven. Negatief is dat kleine windturbines - al zijn ze van minder ver zichtbaar dan grote windturbines - een grote invloed hebben op het landschap, zeker als ze in grote hoeveelheden buiten het erf geplaatst worden. Vooral het feit dat (kleine) windturbines dynamische/bewegende objecten zijn, maakt dat ze de aandacht trekken, wat om kan slaan in visuele onrust. Dit kan een onrustig beeld opleveren. Kleine windturbines op agrarische erven en binnen de windsingels zullen weliswaar minder zichtbaar zijn en nauwelijks problemen veroorzaken met betrekking tot slagschaduw en geluid, maar ze zullen bij een voldragen windsingel niet of nauwelijks rendement opleveren. Het gevolg zal zijn dat eigenaren van een windturbine hierin een motief zullen vinden om de singel (plaatselijk) te kappen, wat een onaanvaardbaar effect op het landschap zou hebben.

Keuzemogelijkheden D1

1. Overal kleine windturbines (maximaal 15 meter hoog) toestaan (ook buiten de agrarische erven).
2. Overal kleine windturbines (maximaal 15 meter hoge) toestaan op de erven (maar niet buiten de erven).
3. Onder voorwaarden toestaan van kleine (maximaal 15 meter hoge) windturbines (ook buiten de erven):
 - de ontwikkeling moet aansluiten bij de karakteristiek van de polder en moet aansluiten bij landschappelijke structuren (alleen lijnopstellingen);
 - slagschaduw en geluidsoverlast in de omgeving moeten worden voorkomen of gemitigeerd;
 - de ontwikkeling moet bijdragen aan het positieve imago van de gemeente.
4. Onder voorwaarden toestaan van kleine (maximaal 15 meter hoge) windturbines op de erven (maar niet buiten de erven):
 - de ontwikkeling moet aansluiten bij de karakteristiek van de polder;
 - slagschaduw en geluidsoverlast in de omgeving moeten worden voorkomen of gemitigeerd.
5. Nergens kleine (maximaal 15 meter hoge) windturbines toestaan.

Advies

Het advies is te kiezen voor optie 5: (behoudens het geplande Windpark Noordoostpolder) nergens (kleine) windturbines toestaan. Het opnieuw invoeren van 'solitair beleid', al is het zeer kleinschalig, is een principiële breuk met het verleden. Om het landschap van Noordoostpolder te behoeden voor verloedering is in 1999 een zeer bewuste keuze gemaakt om solitaire windturbines te weren ten faveure van een concentratiebeleid aan de rand van Noordoostpolder. Plaatsing van kleinschalige windturbines (tot 15 meter hoog) binnen de erfsingel is in feite onuitvoerbaar wegens het ontbreken van vrij windaanbod. Dit zou als logisch gevolg kunnen hebben dat windmoleneigenaren daarin een argument vinden om de singel ter plaatse te kappen of laag te houden, wat landschappelijk onaanvaardbaar is.

D2: willen we grootschalige zonne-energie?

Effectschema

Grootschalige zonne-energie	Voordelen	Nadelen
Landschappelijke kwaliteit	-	Impact op het landschap door 'verglazing'/'verspiegeling'
Leefbaarheid	Efficiënte vorm van duurzame energie Kan bijdragen aan een positief imago	-
Infrastructuur / verkeersveiligheid	-	-
Economische kwaliteit	Extra inkomsten agrariërs Mogelijkheid instandhouding agrarische bedrijven	-
Milieueffecten	Minder CO ₂ -uitstoot Bijdrage aan doelstelling duurzame energie Mogelijk een alternatief voor omvorming van akkerbouw naar veeteelt	Schittering

Afweging

Positief is dat de zonnepanelen bijdragen aan de duurzaamheidsdoelstellingen en aan de draagkracht van de agrarische bedrijven. Met gebruikmaking van moderne panelen is ook een eventuele schittering in de zon tegen te gaan. Wel zullen ze landschappelijk ingepast moeten worden. De Landschapsvisie geeft hiervoor randvoorwaarden: alleen plaatsing binnen het erf danwel plaatsing op de kavel in het glastuinbouwgebied of (omgeven door een afschermdende beplanting) in het tuinbouwgebied.

Keuzemogelijkheden D2

1. Overal grootschalige zonne-energie toestaan.
2. Onder voorwaarden grootschalige zonne-energie toestaan in de (glas)tuinbouwzone. Daarbij gaat het om voorwaarden die de negatieve effecten kunnen voorkomen of tegengaan:
 - aansluiten bij karakteristiek van de polder: landschappelijke inpassing;
 - toepassing van panelen die niet schitteren;
 - afgeschermd door afschermdende beplanting.
3. Nergens grootschalige zonne-energie toestaan.

Advies

In navolging van de landschapsvisie is het advies te kiezen voor keuze-mogelijkheid 2, waarbij een randvoorwaarde is dat 'velden' met zonnepanelen niet in het open agrarisch gebied van de polder zijn toegestaan, maar onder voorwaarden in de (glas)tuinbouwzone een plek kunnen krijgen.

D3: willen we biovergistingsinstallaties toestaan?

Effectschema

In drie opeenvolgende schema's zijn de voor- en nadelen weergegeven van de situering van biovergistingsinstallaties op verschillende locaties. De drie mogelijkheden zijn:

1. op het erf, als nevenactiviteit, kleinschalig voor eigen gebruik;

Biovergistingsinstallaties op het erf toestaan als nevenactiviteit	Voordelen	Nadelen
Landschappelijke kwaliteit	-	Industriële uitstraling heeft negatief effect op het landschap Afhankelijk van grootte en inpassing (onder meer in relatie tot de erfsingel) kans op negatieve impact op het landschap van het buitengebied
Leefbaarheid	-	Extra installatie op het erf geeft mogelijk overlast op woonfuncties in het buitengebied
Infrastructuur / verkeersveiligheid	Extra verkeersbewegingen beperkt, mest wordt op het erf verwerkt	-
Economische kwaliteit	Extra inkomsten agrariërs, mest wordt omgezet in energie Ondernemers wordt de mogelijkheid geboden een nieuwe economische bedrijfstak te benutten	Energie alleen voor eigen bedrijf, tenzij koppeling van aantal bedrijven door middel van gezamenlijke afdracht via transportleiding
Milieueffecten	Bijdrage aan doelstelling duurzame energie	Negatieve milieueffecten, zoals geuren/of geluidsoverlast

2. op het erf, als zelfstandige onderneming (vaak in samenwerkingsverband);

Biovergistingsinstallaties op het erf toestaan als zelfstandige onderneming	Voordelen	Nadelen
Landschappelijke kwaliteit	-	Industriële uitstraling is ontsierend in het open polderlandschap Afhankelijk van grootte en inpassing (onder meer in relatie tot de erfsingel) kans op negatieve impact op het landschap van het buitengebied
Leefbaarheid	-	Installatie op het erf geeft mogelijk overlast
Infrastructuur / verkeersveiligheid	-	Veel grote transportbewegingen in verband met aanvoer mest, cosubstraat, enzovoort
Economische kwaliteit	Extra inkomsten agrariërs, mest wordt omgezet in energie Ondernemers wordt de mogelijkheid geboden een nieuwe economische bedrijfstak te benutten	-
Milieueffecten	Bijdrage aan doelstelling duurzame energie	Negatieve milieueffecten, zoals geuren/of geluidsoverlast

3. op industrieterrein grootschalig en geconcentreerd.

Biovergistingsinstallaties op erf toestaan op industrieterrein	Voordelen	Nadelen
Landschappelijke kwaliteit	Industriële activiteiten zijn beter in te passen op een bedrijventerrein	-
Leefbaarheid	Op een gezonde bedrijventerrein heeft een biovergister nauwelijks effect op de leefbaarheid van de omgeving	-
Infrastructuur / verkeersveiligheid	-	Veel verkeersbewegingen op binnenwegen als gevolg van transport van mest en cosubstraten
Economische kwaliteit	Extra inkomsten samenwerkende agrariërs, mest wordt omgezet in energie Optimalisering benutting meststoffen en cosubstraten voor energie	Een biovergistingsinstallatie geeft mogelijk een negatieve grondwaarde voor de overige uit te geven bedrijventerreinen Het betreft een zware categorie bedrijvigheid die niet op ieder bedrijventerrein is te realiseren
Milieueffecten	Bijdrage aan doelstelling duurzame energie	Negatieve milieueffecten, zoals geur- en/of geluidsoverlast

Afweging

Positief is dat de biovergistingsinstallaties bijdragen aan de duurzaamheidsdoelstellingen en aan de draagkracht van de agrarische bedrijven. Negatief is dat de installaties een industriële uitstraling hebben. Het ligt daarom voor de hand deze voorzieningen zoveel mogelijk uit het zicht te houden. Ook kunnen biovergistingsinstallaties een grote verkeersaantrekkende werking hebben. Dat speelt vooral wanneer er aan- en afvoer plaatsheeft van of naar externe bedrijven. Dit is op te lossen door locaties te vinden waar de infrastructuur op zwaar transport is ingericht. Daarnaast zijn geur- en geluidhinder aspecten waar rekening mee moet worden gehouden.

Biovergisting is als bedrijfstak sterk in ontwikkeling. Het is te verwachten dat zich nieuwe kansen voordoen vanuit wetswijzigingen, ervaringen en onderzoeksresultaten. Het kan bijvoorbeeld gaan om proeven met nieuwe substraten, waardoor biomassa/installaties wellicht op termijn niet meer gelinkt zijn aan veehouderijen. Een andere ontwikkeling is dat door verbeterde kwaliteit van het biogas wellicht meer vraag ontstaat naar biomassa-installaties voor het opwekken van brandstof voor wegverkeer dan voor gebruik in de glastuinbouw. Dit kan ook betekenen dat biomassa-installaties een zelfstandige bedrijfsactiviteit worden of de hoofdactiviteit van een bedrijf. Al deze mogelijke verschuivingen maken een brede ruimtelijke beoordeling wenselijk, een afweging die zich niet alleen beperkt tot locaties of argumenten die bij de huidige biomassa-installaties horen.

Keuzemogelijkheden D3

1. Overal biovergistingsinstallaties toestaan.
2. Biovergistingsinstallaties toestaan op agrarische erven, onder voorwaarde dat:
 - de biovergisting als nevenactiviteit is gekoppeld aan het bestaand agrarisch bedrijf;
 - energie alleen voor het eigen bedrijf wordt gebruikt, behalve bij koppeling van een aantal bedrijfjes door middel van gezamenlijke afdracht via een transportleiding;
 - toename aan stikstofdepositie wordt voorkomen of beperkt;
 - aangesloten wordt bij de karakteristiek van de polder: goede landschappelijke inpassing (erfsingel);
 - de installatie wordt geplaatst binnen de erfsingel van het bestaande erf.
3. Biovergistingsinstallaties toestaan op erven als zelfstandige onderneming onder voorwaarde dat:
 - deze gesitueerd zijn langs doorgaande wegen;
 - toename aan stikstofdepositie wordt voorkomen of beperkt;
 - aangesloten wordt bij de karakteristiek van de polder: goede landschappelijke inpassing (erfsingel);
 - de installatie wordt geplaatst binnen de erfsingel van het bestaande erf.
4. Biovergistingsinstallaties alleen toestaan op een gezonde bedrijventerrein.
5. Nergens biovergistingsinstallaties toestaan.

Advies

Geadviseerd wordt te kiezen voor zowel keuzemogelijkheid 2,3 als 4 onder de genoemde voorwaarden. Binnen de aangegeven voorwaarden is het dan mogelijk om - mits kleinschalig - biovergisting op erven toe te staan. Wordt de functie een zelfstandige onderneming, dan is een goede infrastructuur noodzakelijk om het zware transport aan te kunnen. Zodoende is directe ontsluiting op doorgaande wegen een voorwaarde. Biovergistingsinstallaties zijn zware bedrijven die niet op ieder bedrijventerrein bij ieder dorp zijn in te passen. Op een gezonde bedrijventerrein kan een goede inpassing gevonden worden voor een biovergistingsinstallatie.

3.3.5 Thema E: ruimte voor erfuitbreidingen

Inleiding

Probleemstelling

Uitbreidingen van bedrijven en daarmee gepaard gaande uitbreidingen van erven zijn al jaren onderwerp van discussie. De discussie spitste zich daarbij toe op zowel de omvang als de vorm van de erven. De procedure rond het voorontwerpbestemmingsplan Landelijk Gebied 2010 is vooral gestrand op de stikstofproblematiek en de landschappelijke inrichting. Bij de kritiek op dat laatste speelde ook de wijze waarop de gemeente om wilde gaan met erven een grote rol. Om die reden komt de erfuitbreidingsystematiek uitvoerig aan bod in de opgestelde landschapsvisie (Feddes/Olthof, september 2012). De visie heeft geleid tot nader overleg met de Rijksdienst voor het Cultureel Erfgoed (RCE) over een praktische vertaling daarvan. Daarbij is voor de gemeente uitgangspunt dat in de nieuw op te stellen regeling minimaal hetzelfde oppervlak mogelijk is als in de huidige regeling. Daarvoor is draagvlak verkregen bij de RCE.

Vertrekpunten

Bestemmingsplan

Volgens het Bestemmingsplan Landelijk Gebied 2004 mag alleen gebouwd worden binnen het bebouwingsvlak. De grootte van het bebouwingsvlak kan per erf verschillen en staat aangegeven op de verbeelding. Daarnaast ken het bestemmingsplan een afwijking voor het overschrijden van het bebouwingsvlak tot een maximale oppervlakte van 1,7 ha met onder meer de volgende randvoorwaarden:

- de breedte mag de 125 meter niet overschrijden;
- de diepte mag de 170 meter niet overschrijden;
- de verhouding tussen breedte en diepte dient te liggen tussen 1:2 en 2:1.
- er dient een goede erfsingel rondom het erf aanwezig te zijn.

Themabijeenkomst Commissie Woonomgeving d.d. 8 oktober 2012

De commissieleden van de Commissie Woonomgeving hebben tijdens de themabijeenkomst onderstaande punten aangegeven met betrekking tot erfuitbreidingen.

- Het samenvoegen en opdikken van erven moet mogelijk zijn. Wel wordt verschillend gedacht over de wijze waarop dat moet gebeuren. Over het algemeen worden de randvoorwaarden zoals geschetst in de landschapsvisie onderschreven. Er zijn ook raadsleden die een grotere vrijheid wensen in de verhouding van het erf. Daarnaast zijn er raadsleden die een erfuitbreiding achter een arbeidersblok niet acceptabel vinden.
- Erfsingels worden zeer belangrijk gevonden: alle agrarische erven moeten een erfsingel hebben. Ze zijn belangrijk voor het beeld van Noordoostpolder.

Uitgangspunten

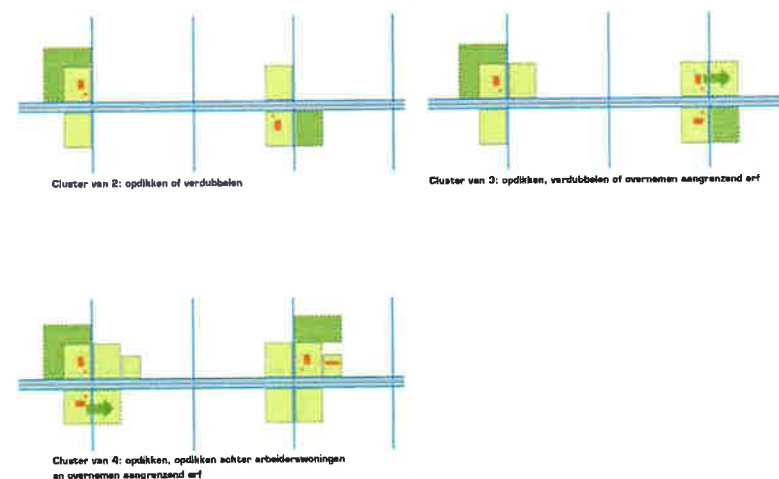
Landschapsvisie

De landschapsvisie bevat nieuwe richtlijnen voor erfuitbreidingen. Het betreft de volgende richtlijnen:

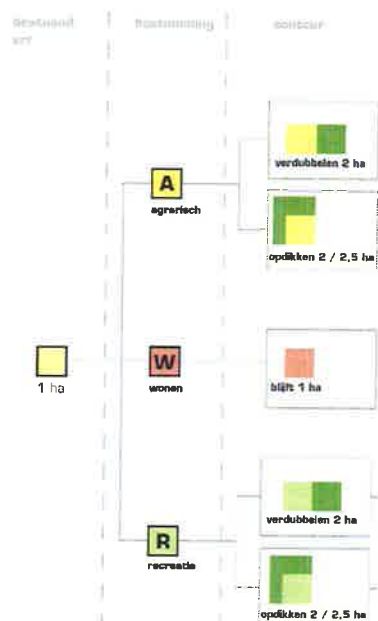
- er wordt voor het toestaan van erfuitbreidingen geen onderscheid gemaakt in landschappelijke deelgebieden;
- omdat de 'standaardmodule' van het agrarisch erf karakteristiek is voor de Noordoostpolder wordt bij het toestaan van erfuitbreidingen uitgegaan van een standaardmaat, gebaseerd op de oorspronkelijke contour van een vierkant; maatvoering: diepte maximaal 170 meter, breedte (langs de weg) maximaal 150 meter (2,55 hectare);
- afhankelijk van de situatie en van de grondposities kan een ondernemer kiezen voor het 'opdikken' van zijn erf of voor het verdubbelen van het erf over de kavelsloot heen
- daar waar een ondernemer twee erven aan weerszijden van de kavelsloot kan samenvoegen, kan een bedrijf doorgroeien tot een maat van maximaal 5,0 aaneengesloten hectaren wanneer de twee samen te voegen erven beide tot 2,5 hectare zijn/worden uitgebreid;
- bij clusters met een aangrenzend perceel arbeiderswoningen zou de regel ingesteld moeten worden dat bij erfuitbreiding de bewoners van de arbeiderswoningen de grond achter hun perceel kunnen kopen, tot aan de huidige achtergrens van het naastgelegen erf. De agrariër mag zijn erf

- dan achter dit perceel uitbreiden. Zo wordt voorkomen dat de arbeiderswoningen zowel aan de achter- als aan de voorzijde worden ingesloten door uitbreiding van de agrarische erven;
- bij erfuitbreidingen moet in één keer de stap worden gemaakt naar de aanleg van een nieuwe forse beplantingswal rond de nieuwe contour;

Uitbreidingsmogelijkheden per cluster



Abbeelding: principe van verdubbelen en opdikken van agrarische erven voor clusters van 2, 3 en 4 erven, volgens de landschapsvisie (bron: Feddes/Olthof, september 2012)



Afbeelding: mogelijkheden tot verdubbelen en opdikken van agrarische erven voor agrarische, woon- en recreatieve functies, volgens de landschapvisie (bron: Feddes/Olthof, september 2012)

Nadere invulling

- Erfuitbreiding moet mogelijk zijn voor agrarische bedrijven, inclusief agrariërs die de bedrijfsvoering willen verruimen door agrarisch gerelateerde bedrijvigheid op het erf te ontplooiën (ketenverlenging; bijvoorbeeld opslag, schonen, verwerken; zie thema B1).
- Erfuitbreiding moet ook mogelijk zijn om recreatieve activiteiten te ontplooiën (5,0 ha is al snel nodig voor bijvoorbeeld een camping; zie thema A2).
- Erfuitbreiding moet niet mogelijk zijn voor wonen (zie thema A1) en evenmin voor niet-agrarische bedrijvigheid (zie thema A3).
- Of erfuitbreiding ten behoeve van veehouderijen mogelijk zijn, is in sterke mate afhankelijk van de uitkomsten van de PAS.

Nadere uitwerking landschapvisie / afstemming met Feddes/Olthof en RCE

Zoals in de probleemstelling is verwoord, is een nadere uitwerking van de landschapvisie nodig gebleken. De resultaten daarvan worden hierna omschreven.

- De bruto maat van 2,55 hectare van een erf komt ingevolge de landschapvisie en de daarin gestelde restricties ten aanzien van de rooilijn en erfrens uit op een afmeting van 1,3 hectare netto. Ingevolge het vigerende bestemmingsplan is echter een erfgruotte van 1,7 hectare netto mogelijk. Dit maakt bijstelling noodzakelijk.
- Uitgaande van een (nieuwe) rooilijn van 33 meter en een erfrensbepaling van 15 meter (6 meter afstand tot bebouwing en 9 meter singel) zou dit neerkomen op een afmeting van 150 meter breed en 185 meter diep (netto 1,7 hectare; bruto 2,78 hectare).
- Voor een vrijliggend erf is het voorstel om deze maten te gaan hanteren voor een nieuw standaarderf. De gedachte hierachter is dat door een royale uitbreiding in één keer, met een maat die is afgestemd op toekomstige ontwikkelingen, er een nieuwe robuuste erf singel kan worden gemaakt met een lange levensduur.

- Het erf zou eventueel in twee fasen kunnen worden uitgebreid. Dat kan eerst in de breedte met de vaste maat van 150 meter en dan in de diepte met een vaste maat 185 meter. Het kan echter ook anders: eerst in de diepte en dan in de breedte. Het erf kan uiteraard ook in één keer op zijn standaardmaat komen.
- Het is mogelijk een bestaand erf te verdubbelen over de kavelgrens.
- Het is ook mogelijk dit erf uit te breiden én te verdubbelen tot een totale bruto afmeting van ca. 5,5 hectare. Deze mogelijkheid hangt samen met de voorkeur die in het landschapsplan wordt uitgesproken vóór inpassing van een aantal van dit soort grote bedrijven in het landschap, in plaats van een te grootschalige concentratie bij dorpen.
- Voor erven die grenzen aan een arbeidersblok is het mogelijk achter het arbeidersblok het 'zij-waartse deel' van de erfuitbreiding te realiseren.
- De afmetingen van een dergelijke uitbreiding worden gevormd door een maximale diepte van 200 meter, een breedte die gelijk staat aan de breedte van het erf, tezamen met de breedte van het erf waarop het arbeidersblok is gelegen. Het gedeelte dat gelegen is tussen de achterzijde van het arbeidersblok en de achterzijde van het oorspronkelijke erf blijft in ieder geval vrij van bebouwing en wordt bij voorkeur aan de bewoners van de arbeiderswoningen aangeboden.

MER

Voor de verschillende functies op erven is in de voorgaande hoofdstukken omschreven wat de milieutechnische consequenties zijn. Het moge duidelijk zijn dat bij uitbreiding van erven de consequenties ernstiger worden. Dat geldt vooral voor de veehouderijen. Bij de vertaling naar het bestemmingsplan zal beoordeeld dienen te worden of aan de (uitbreiding van de) betreffende functies vanuit milieuopectiek al dan niet meegewerkt kan worden.

Landschap maakt onderdeel uit van de m.e.r.. Door ten aanzien van erfuitbreidingen aan te sluiten bij de landschapvisie mag worden verondersteld, dat vanuit m.e.r.-optiek een positieve beoordeling zal volgen.

E: (in welke mate) willen we erfuitbreidingen toestaan?

Effectschema

Erfuitbreidingen toestaan	Op grond van uitwerking Landschapsvisie	Op grond van bestaande regelgeving	Vrij laten
Landschappelijke kwaliteit	<p><u>Voordelen:</u></p> <ul style="list-style-type: none"> - waarborg landschappelijke kwaliteit - draagvlak bij hogere overheden 	<p><u>Voordeel:</u></p> <ul style="list-style-type: none"> - behoud redelijke landschappelijke kwaliteit, indien werk wordt gemaakt van de handhaving van singels <p><u>Nadeel:</u></p> <ul style="list-style-type: none"> - naar verwachting gebrek aan draagvlak bij hogere overheden 	<p><u>Nadelen:</u></p> <ul style="list-style-type: none"> - grote inbreuk op landschappelijke kwaliteit - in strijd met de visie erfgoed en ruimte - geen draagvlak bij hogere overheden met alle procedurele risico's van dien
Leefbaarheid	<p><u>Nadeel:</u></p> <ul style="list-style-type: none"> - inbreuk op aangrenzende burgerwoningen (vooral door mogelijkheid uitbreiding achter deze woningen) 	<p><u>Nadeel:</u></p> <ul style="list-style-type: none"> - geringe inbreuk op aangrenzende burgerwoningen 	<p><u>Nadeel:</u></p> <ul style="list-style-type: none"> - grote inbreuk op aangrenzende burgerwoningen. Bij vrij laten kunnen zich grote problemen voordoen (geen sturing mogelijk)
Infrastructuur / verkeersveiligheid	<p><u>Nadeel:</u></p> <ul style="list-style-type: none"> - bij verdubbeling van erven tot 5,5 ha een plaatselijke toename van verkeer 	-	<p><u>Nadeel:</u></p> <ul style="list-style-type: none"> - bij vrij laten kunnen zich grote problemen voordoen (geen sturing mogelijk)
Economische kwaliteit	<p><u>Voordelen:</u></p> <ul style="list-style-type: none"> - biedt extra mogelijkheden door verdubbeling erven over de erfgrans (zelfs tot 5,5 ha) en door uitbreidingsmogelijkheden achter de voormalige arbeidersblokken - biedt, eventueel in twee fasen, mogelijkheden om 1,7 ha netto te bebouwen <p><u>Nadelen:</u></p> <ul style="list-style-type: none"> - beperkt door de stringente maatvoering van de hoofdvorm de reguliere uitbreidingen enigszins - de standaardisering van het erf kan leiden tot een ruimtegebruik, dat verder gaat dan vanuit bedrijfsvoering strikt noodzakelijk is - doorvoeren nieuwe 	<p><u>Nadelen:</u></p> <ul style="list-style-type: none"> - treden in de huidige regelgeving vooral op waar het de vorm van het erf betreft - slechts geringe mogelijkheden tot grootschaligheid 	<p><u>Voordelen:</u></p> <ul style="list-style-type: none"> - bedrijven kunnen precies datgene doen wat ze wensen - maximale mogelijkheden voor bedrijfsontwikkeling

	<p>mogelijkheden kan leiden tot planschadeverzoeken van derden</p> <ul style="list-style-type: none"> - doorvoeren van nadere eisen en beperkingen kan tot planschade leiden van agrariërs, die zich benadeeld voelen 		
Milieueffecten	<p><u>Voordeel:</u></p> <ul style="list-style-type: none"> - zal, voor wat betreft de landschappelijke invalshoek, in het MER tot een positieve beoordeling leiden <p><u>Nadeel:</u></p> <ul style="list-style-type: none"> - kan, daar waar het de grote erfuitbreidingen (verdubbeling) betreft, wel eens tot een grotere milieubelasting leiden, zeker waar het veehouderijen betreft 	<p><u>Nadeel:</u></p> <ul style="list-style-type: none"> - kan, voor wat betreft de landschappelijke invalshoek, in het MER tot een negatieve beoordeling leiden 	<p><u>Nadeel:</u></p> <ul style="list-style-type: none"> - zal, voor wat betreft de landschappelijke invalshoek, in het MER tot een negatieve beoordeling leiden, met procedurele problemen die vooral tot uitdrukking zullen komen bij het bestemmingsplan

Afweging

Bij de vertaling van de nadere uitwerking van de landschapsvisie van Feddes/Olthof naar het bestemmingsplan is het noodzakelijk een gedetailleerdere toets te doen aan de praktijk. Dat geldt zowel voor de voorwaarden die gesteld worden als voor (het voorkomen van) planschade. Maatwerk is dan geboden.

Het op de huidige voet verder gaan is geen optie, omdat onvoldoende wordt ingespeeld op de schaalvergroting en andere zich voordoende ontwikkelingen. Vrij laten is geen optie, omdat dat landschappelijk en qua milieubelasting procedureel onaanvaardbaar is en grote risico's met zich mee brengt.

Keuzemogelijkheden E

1. Geen uitbreidingen toestaan.
2. Uitbreidingen op grond van de landschapsvisie toestaan voor agrarische bedrijvigheid waarbij:
 - nog een nadere uitwerking dient plaats te hebben met het oog op een belangenafweging en mogelijke planschade;
 - maatwerk dient te worden geboden, afhankelijk van de situatie ter plekke;
 - maatwerk dient te worden geboden afhankelijk van de functie.
3. Uitbreidingen toestaan op grond van bestaande regelgeving (Bestemmingsplan Landelijk Gebied 2004).
4. Uitbreidingen vrij laten.

Advies

Geadviseerd wordt te kiezen voor optie 2. Deze optie biedt een goede basis voor schaalvergroting en pluriform gebruik van de erven, met behoud van de cultuurhistorisch-landschappelijke waarde van de Noordoostpolder. Bij de vertaling van de herziening van het bestemmingsplan zal te zijner tijd nadrukkelijk en gedetailleerd dienen te worden gekeken naar de praktijk (vooral met betrekking tot de situatie ter plekke, de functie en planschade).

Bijlage: De milieueffecten van de verschillende keuzes

Voor de structuurvisie is een zogenaamde milieueffectrapportage (plan-m.e.r.) in ontwikkeling. Dit plan-m.e.r. (hierna 'm.e.r.' genoemd) moet leiden tot een milieueffectrapport (plan-MER; hierna 'MER' genoemd) dat de milieueffecten weergeeft van de huidige en autonome ontwikkelingen (de ontwikkelingen die zullen plaatshebben op basis van al genomen besluiten), maar ook van de maximale voornemens die mogelijk en gewenst zijn. De eerste twee geven een beeld van de huidige milieugebruiksruimte. Dit geeft al een beeld van de mogelijkheden die er nog zijn voor uitbreidingen of nieuwe activiteiten. Op basis van de informatie over de effecten van de maximale variant is een inschatting te geven van de absolute grenzen waar tegenaan gelopen wordt. Uit een combinatie van deze informatie is redelijkerwijs aan te geven op welke grenzen de ontwikkelingen stuiten en welke keuzes dan noodzakelijk zijn. Dit is dan het derde alternatief. Deze wordt overigens pas ingevuld nadat met behulp van onderhavig document keuzes zijn gemaakt voor de structuurvisie.

Voor de in paragraaf 3.3 aangegeven keuzes worden hieronder de belangrijkste milieueffecten beschreven. Voor een groot deel staan deze overigens al vermeld in paragraaf 3.3 onder de verschillende thema's. Uit de tot nu toe vergaarde informatie komt duidelijk naar voren dat de Noordoostpolder een drietal belangrijke milieuproblemen heeft, namelijk stikstofdepositie (op natuurgebieden in de omgeving), geurhinder en geluidhinder, die de keuzemogelijkheden voor de structuurvisie mede bepalen. Hieronder zullen daarom vooral deze effecten aan de orde komen. Overige milieuaspecten zullen uiteraard ook in het MER aan de orde komen.

Thema A: invulling vrijkomende agrarische erven; vitaliteit van het landelijk gebied in relatie tot de leefbaarheid in de dorpen

A1: gaan we een woonfunctie (rood voor rood) toestaan op vab's?

Er zijn geen milieueffecten te verwachten van het toestaan van wonen op vrijkomende erven. De inpassing van woningen op erven levert echter voor deze woningen wel milieueffecten op, vooral voor geur en geluid. De effecten op deze woningen worden beschreven bij thema B2. Van belang is wel of het gaat om gewone 'burgerwoningen' (in het kader van rood-voor-rood) of om zogenaamde plattelandswoningen (zie hierboven onder 'Definities'). Deze woningen hebben geen wettelijke bescherming tegen milieuhinder van omliggende (agrarische) bedrijven, zodat deze bedrijven dus ook niet worden belemmerd in hun functioneren. In dit kader is het van belang te kijken naar de ligging van een vrijkomend agrarisch erf, om te bezien in hoeverre het toestaan van woningen belemmeringen oplevert voor de omliggende bedrijven, zie figuur 1 hieronder.



Clusters van 1, 2 en 3 erven met arbeidsvoorzieningen

Spreiding van verschillende ervenclusters over de polder

Figuur 1: overzicht verschillende ervenclusters.

Geluid

In onderstaande figuur 2 is de geluidssituatie in de autonome situatie in de Noordoostpolder weergegeven. Duidelijk is te zien dat de geluidshinder nadrukkelijk is gekoppeld aan het wegverkeer. Overige geluidbronnen zijn zeer lokaal en eisen hiervoor zijn opgenomen in het Activiteitenbesluit of de milieuvergunning van het/de betreffende bedrijf/activiteit.

Uit de figuur blijkt, dat alleen erven die direct langs de A6 of de A50/N50 liggen, (mogelijk) teveel geluidshinder zullen ondervinden om (burger)woningen te kunnen toestaan.



Figuur 2: autonome situatie qua geluidbelasting in de Noordoostpolder.

A2: gaan we voorzieningen toestaan op vrijkomende agrarische bedrijfskavels (vab's)?

Het toestaan van voorzieningen op vrijkomende erven levert in principe dezelfde milieuhinder op als bij wonen. De voorzieningen zelf zullen vrijwel geen milieueffecten opleveren, met als uitzondering mogelijk een toename van het verkeer in de directe omgeving.

Ook voor voorzieningen zijn geur en geluid belangrijke aspecten, zie hiervoor onder thema B2. De aanwezigheid van voorzieningen kunnen belemmerend werken op de omliggende nog functionerende (agrarische) bedrijven. Voorzieningen kunnen worden toegestaan afhankelijk van de feitelijke situatie van de bij elkaar liggende erven (zie figuur 1). Wel wordt opgemerkt dat sommige voorzieningen (onderwijs/zorg) zijn aangewezen als geluidgevoelige bestemming. Hier zal maatwerk op dit punt nodig zijn.

Een belangrijk extra aspect is het aspect volksgezondheid, vooral gezien het risico van overdragen van dierziekten op mensen. Dit geldt voor mensen die zich binnen 250 meter van een intensieve veehouderij bevinden. Bij het toestaan van voorzieningen zou met deze afstandseis rekening moeten worden gehouden om belemmering van de agrarische bedrijvigheid te voorkomen.

A3: gaan we (niet-agrarische) bedrijven (zoals, loonbedrijven, timmerbedrijven, recreatieondernemers, horeca en detailhandel) toestaan op de vrijkomende agrarische erven?

Bij het toestaan van alternatieve bedrijvigheid op voormalige agrarische erven dient rekening te worden gehouden met hinderaspecten voor de huidige bewoners van het eigen erf, maar vooral de bewoners van de omliggende erven. Hier speelt vooral geluidshinder een rol en mogelijk externe

veiligheid (afhankelijk van het type bedrijvigheid). Wanneer als grens wordt aangehouden dat bedrijven zijn toegestaan tot maximaal categorie 3.1 uit het boekje 'Bedrijven en milieuzonering' van de Vereniging van Nederlandse Gemeenten (VNG) (wat ongeveer overeenkomt met de huidige Staat van Inrichtingen waarin bedrijven zijn opgenomen die na wijziging van het huidige Bestemmingsplan Landelijk Gebied 2004 zijn toegestaan), blijven de effecten beperkt tot een afstand van maximaal 50 meter. Gezien de ligging van de woningen op de erven vormt het op vrijwel alle kavels geen belemmering om dit soort bedrijvigheid toe te staan.

Thema B: ruimte voor landbouw

B1: gaan we ketenverlenging (opslag, schonen, verwerken) toestaan op agrarische erven of moeten bedrijven dan naar een bedrijventerrein?

Agrarisch-gerelateerde bedrijvigheid als het opslaan, schonen en verwerken van agrarische producten heeft over het algemeen plaats als doorgroei/uitbreiding van een bestaand agrarisch bedrijf. De mogelijkheid van doorgroei hangt af van de feitelijke fysieke ruimte die beschikbaar is, dus de positie van het betreffende bedrijf ten opzichte van andere (erven). Verder is er vrijwel altijd sprake van activiteiten in (een) gebouw(en). Dit impliceert dat eventuele hinder (geluid, geur, mogelijk externe veiligheid) sowieso al beperkt is, maar ook (indien nodig) verder beperkt kan worden met maatregelen. Er is dus wat deze aspecten betreft geen belemmering in de omgeving.

De verkeersafwikkeling kan wel een belangrijk aspect zijn. Over het algemeen neemt bij doorgroei van een bedrijf het aantal verkeersbewegingen toe, alsmede de zwaarte van het transport. Dit kan tot ernstige hinder leiden als de betreffende ontsluiting van het bedrijf daarop niet is berekend. Daarom zal als voorwaarde bij toestemming voor een dergelijke doorgroei zeker de ontsluiting/bereikbaarheid een rol moeten spelen.

Ten slotte is uiteraard het landschappelijke aspect van belang. Doorgroei kan doorbreking van de huidige erfgrenzen betekenen, met alle effecten op het landschap van dien. Hier zal het uitbreiden of opnieuw inplanten van de erfsgingel als voorwaarde gesteld moeten worden.

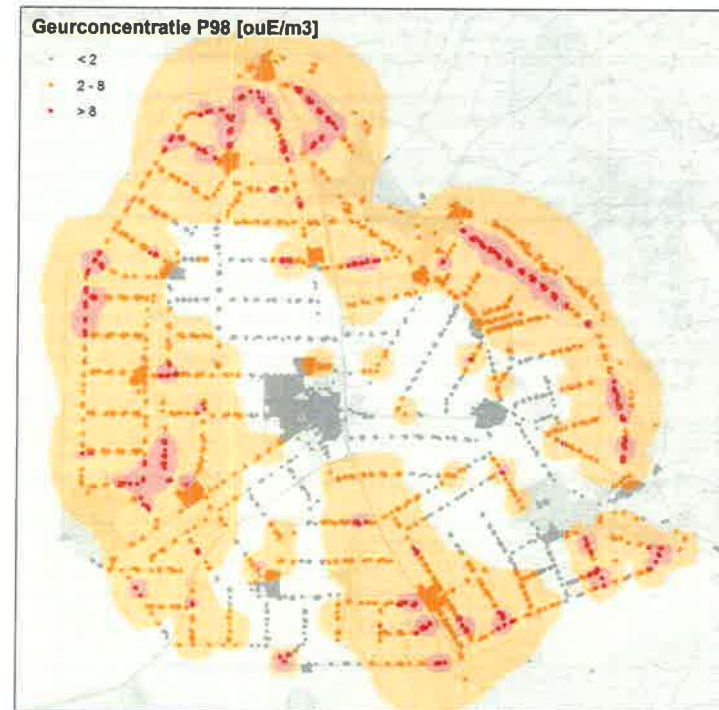
Voor alle overige situaties is alleen de ondervonden geluidshinder van een aanliggend bedrijf mogelijk een hinderfactor. Zoals eerder al is aangegeven, kan dit door maatregelen in het kader van het Activiteitenbesluit of de milieuvergunning worden opgelost.

B2: gaan we ontwikkelingsruimte bieden aan intensieve veeteelt?

De intensieve veehouderij heeft (overigens evenals 'gewone' veehouderijen) impact op de omgeving in de vorm van geur, stikstofemissie en risico's voor de volksgezondheid. De effecten treden op de woningen op de omliggende erven op. Hierbij is van belang dat zolang er sprake is van zogenaamde plattelandswoningen er geen belemmering zal zijn voor de bedrijfsvoering, maar dat als er op naastliggende erven mogelijk 'burgerwoningen' worden toegestaan (regeling rood-voor-rood), er wel degelijk sprake kan zijn van belemmering van de bedrijfsvoering. Deze effecten hangen uiteraard wel samen met het aantal erven dat bij elkaar ligt. Zodra op één erf bewoning wordt toegelaten en op de andere erven zijn functionerende agrarische bedrijven actief, is er een risico op hinder en belemmering van de bedrijvigheid.

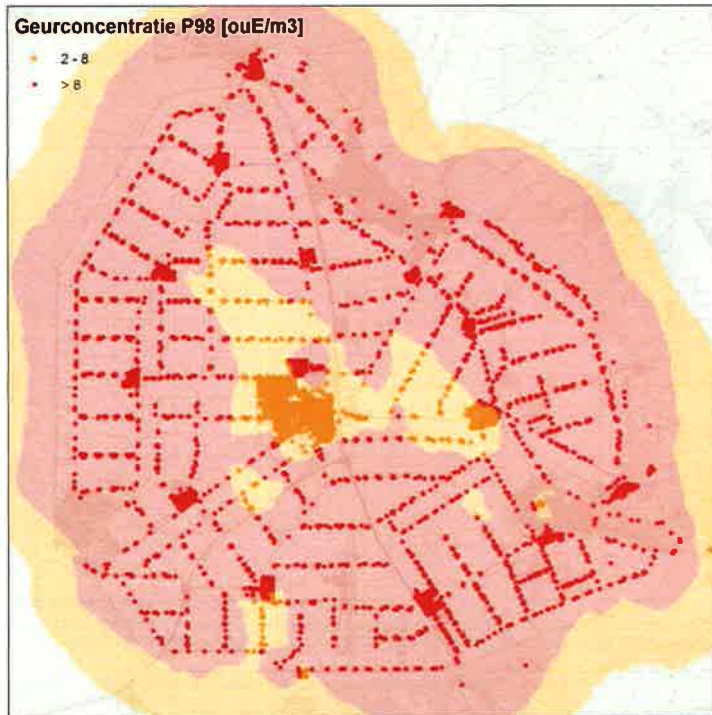
Geur

Ten aanzien van geur is de situatie zo dat in de autonome situatie al sprake is van een aanzienlijke overschrijding van de normen, zoals binnenstedelijk (in de dorpen, geel) als in het buitengebied (op de erven, roze/rood), zie figuur 3 hieronder. Dit noopt dus in deze situatie al tot maatregelen.



Figuur 3: overschrijdingen van geurnormen autonome situatie.

In de maximale variant, wat betekent dat op elk erf een uitbreiding tot 1,7 ha (2,5 ha bruto) mogelijk is tot maximaal 3,5 ha (5,0 ha bruto) en dat intensieve veehouderijen (AI-bedrijven) mogen uitbreiden binnen het bestaande erf, is de overschrijding van de geurnormen over de hele polder verspreid en zeer groot, zie de figuur 4 hieronder. Duidelijk is dat dit een onhoudbare situatie zou worden.



Figuur 4: overschrijdingen geurnormen in maximale situatie.

De grootste bronnen van geur binnen de Noordoostpolder betreffen de veehouderijen en de intensieve veehouderijen. Deze bronnen nemen in het maximale alternatief in omvang toe (erfuitbreiding en uitbreiding van intensieve veehouderijen). Het maximale alternatief (alle bedrijven breiden uit) is dus niet uitvoerbaar.

Het toestaan van burgerwoningen op vrijkomende erven zorgt voor nog een extra reden waarom deze geurhinder teruggedrongen zal moeten worden. Afhankelijk van de situatie (één, twee, drie of vier erven bij elkaar) kan bewoning op een vrijkomend erf toegestaan worden in combinatie met eventuele maatregelen aan geurproducerende bedrijven. Vooral bij de intensieve bedrijven is het mogelijk met brongerichte en effectgerichte maatregelen de geuremissie terug te dringen. Bij brongerichte maatregelen gaat het vooral om emissiearme stalsystemen en toegepaste emissiereducerende technieken (luchtwassystemen). Gezien de optredende overschrijdingen van de geurnormen, zal uitbreiding van bedrijven nadrukkelijk gekoppeld moeten worden aan terugdringing van de geurhinder in de omgeving.

Stikstofdepositie

Gezien het feit dat de huidige stikstofdepositie op de Natura2000-gebieden in de omgeving van de Noordoostpolder al te groot is (zie hiervoor), is het toevoegen van stikstofdepositie eigenlijk niet mogelijk. Bij de intensieve veehouderij is het wel mogelijk de stikstofdepositie drastisch te verminderen door maatregelen aan de stallen. Dit is voor de extensieve veehouderij (koeien in de wei) aanzienlijk moeilijker (zie hieronder onder B3). Feitelijk kan de uitbreiding van intensieve bedrijven alleen toegelaten worden onder stringente voorwaarden, zodanig dat de stikstofdepositie wordt teruggedrongen voor het gehele bedrijf, inclusief de uitbreiding.

Volksgezondheid

Ten slotte wordt gewezen op de risico's voor de volksgezondheid van het overbrengen van dierziekten op de mens (zoals de Q-koorts). Algemeen wordt aangenomen dat bij een afstand van meer dan 250 meter van een bedrijf, het risico aanvaardbaar is. Er zal dus goed moeten worden gekeken naar de ligging van het betreffende bedrijf ten opzichte van woonbebouwing of bewoonde erven of naar het toestaan van bijvoorbeeld voorzieningen op vrijkomende erven om te bezien of het functioneren (en eventueel uitbreiden) van dat bedrijf aanvaardbaar is.

Klimaat

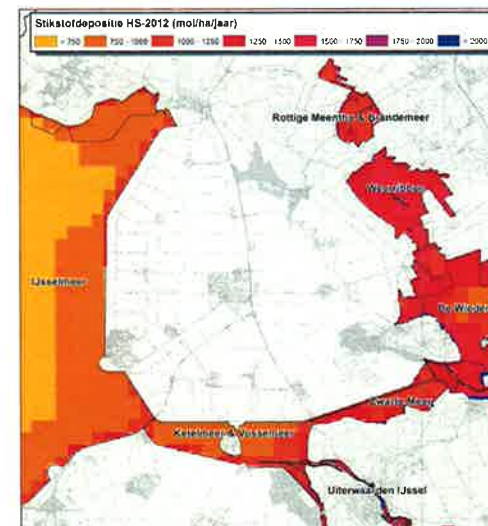
De bio-industrie is een medeveroorzaker van de klimaatverandering. Wereldwijd levert de veehouderij de grootste bijdrage aan uitstoot van broeikasgassen (schatting tussen de 18% en zelfs 51%). Dat is meer dan de wereldwijde transportsector (13%). In Nederland wordt de bijdrage geschat op tenminste 9%. De veehouderij legt niet alleen beslag op grond, water en energie door het houden van vee, maar ook door de productie van veevoer (soja, maïs). Het is efficiënter om landbouwgrond te gebruiken voor gewassen die direct door de mens geconsumeerd kunnen worden (bronnen: FAO-rapport Livestock's Long Shadow en onderzoek van het Instituut voor Milieuvraagstukken van de VU Amsterdam).

B3: gaan we ontwikkelingsruimte bieden aan grondgebonden veeteelt?

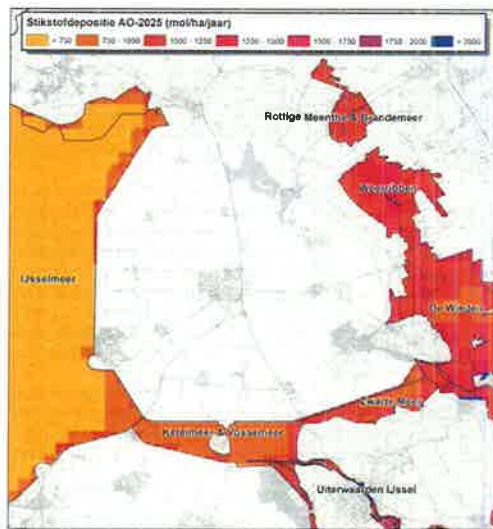
Zoals al aangegeven is de grondgebonden veehouderij een grote bron van stikstofdepositie. Glastuinbouw en het verkeer dragen hieraan ook bij, maar in aanzienlijk mindere mate. Het probleem is, zoals eerder al is aangegeven, dat de huidige situatie en de autonome ontwikkeling al zorgen voor een teveel aan stikstofdepositie. Er zullen keuzes moeten worden gemaakt om een dalende trend te bewerkstelligen.

Stikstofdepositie

In figuur 5 hieronder is de stand van zaken bij de huidige situatie weergegeven en in figuur 6 de autonome ontwikkeling tot 2025.

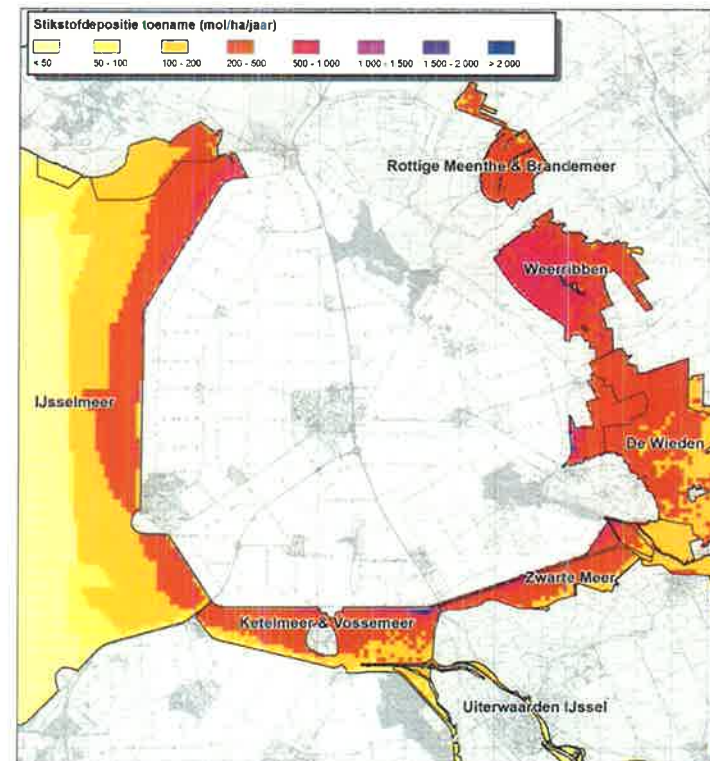


Figuur 5: huidige situatie stikstofdepositie Noordoostpolder.



Figuur 6: autonome situatie stikstofdepositie Noordoostpolder.

Indien uitgegaan wordt van de maximale variant van de structuurvisie, waarbij alle veehouderijen uitbreiden, dan ontstaat nog eens een *toename* van de stikstofdepositie bovenop de in figuur 5 en 6 weergegeven situatie (zie figuur 7 hieronder).



Figuur 7: toename stikstofdepositie Noordoostpolder.

Uit figuur 7 blijkt duidelijk dat de stikstofdepositie nog eens behoorlijk toeneemt, terwijl deze eigenlijk naar beneden zou moeten. Dit schept een groot dilemma: omdat uitbreiding van veehouderijen eigenlijk qua stikstofdepositie al niet eens mogelijk is, zullen overige activiteiten in de Noordoostpolder, zoals de uitbreiding van glastuinbouw en het toevoegen (grootschalige) recreatieve activiteiten, al helemaal niet meer mogelijk zijn. Dit is natuurlijk een onwenselijke situatie.

Zoals al eerder is aangegeven, is het de bedoeling dat de PAS ruimte gaat creëren voor nieuwe ontwikkelingen. Echter, dit zal een moeilijke opgave worden, ook al omdat er weinig tot geen ruimte is en de ruimte die nog wel gevonden kan worden, verdeeld zal moeten worden tussen de provincies Drenthe, Overijssel en Flevoland. De PAS wordt echter pas voorzien in 2014. Tot die tijd zal de gemeente zelf al een richting moeten bepalen hoe hiermee wordt omgegaan.

Daarom is in het MER een aantal zaken genoemd, waarvoor kan worden gekozen om in ieder geval de trend om te buigen en minimaal te zorgen voor een *stand still*. Voor wat betreft de agrarische bedrijvigheid kan gedacht worden aan de volgende maatregelen:

- uitbreiding van intensieve veehouderijen uitsluitend wanneer de totale stikstofdepositie van het bedrijf wordt teruggedrongen;
- waar mogelijk meer agrarische grond omzetten in natuurgebied;
- in bodemdalingsgebieden bij het stoppen van akkerbouwbedrijven, gronden niet omzetten in veehouderijen, maar in natuur;

- bij (uitbreiding van) grondgeboden veehouderijen maatregelen afdwingen om toevoeging van stikstof via het voedsel en de stikstofdepositie uit de (winter)stallen zo veel mogelijk te voorkomen;
- uitbreiding van grondgebonden veehouderijen in de oostrand van de Noordoostpolder zoveel mogelijk voorkomen;

Het gevolg van de uitvoering hiervan is dat enige ruimte zal ontstaan om de huidige veehouderijen die willen uitbreiden, ook daadwerkelijk te kunnen laten uitbreiden. Overigens zal nog een inschatting moeten worden gemaakt van de effecten van de bovengenoemde maatregelen.

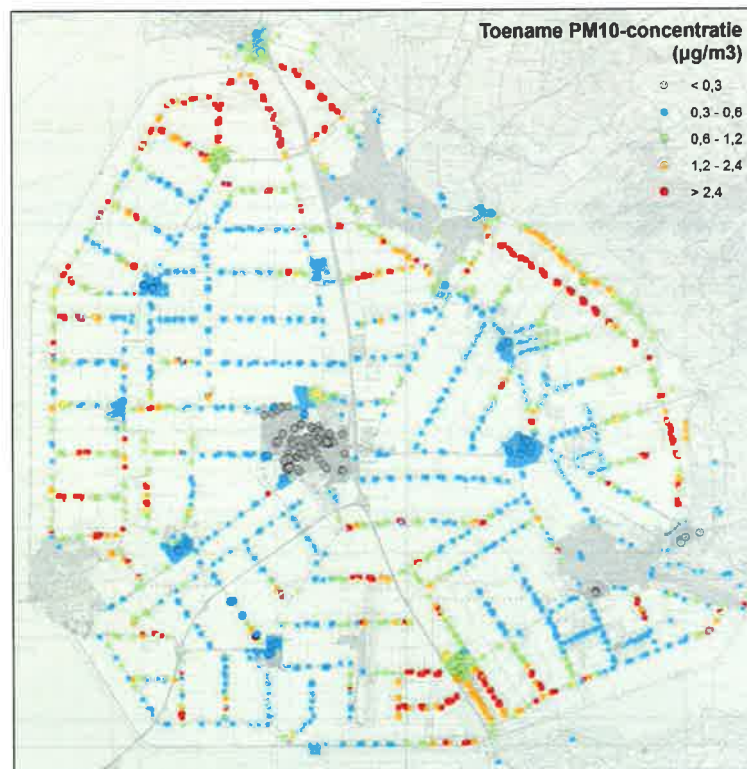
Stikstofbeleid

Op grond van het bovenstaande zal een integraal 'stikstofbeleid' moeten worden ontwikkeld en in gang gezet om ook daadwerkelijk resultaat te behalen. Deze keuze ligt in het kader van de besluitvorming over de structuurvisie voor bij de gemeenteraad. Daarbij kunnen naast de hierboven beschreven mogelijkheden om de stikstofdepositie van de (intensieve) veehouderijen te beperken ook de bijdragen uit andere bronnen worden aangepakt. Te denken valt aan:

- uitbreiding van glastuinbouw uitsluitend wanneer de stikstofuitstoot van alle glastuinbouwbedrijven gelijk blijft of wordt verminderd (zie thema B4);
- bij herstructurering van glastuinbouwbedrijven, nieuwbouw met een sterk verminderde of nul stikstofemissie (zie thema B4);
- voor nieuwe (grootschalige) recreatieve activiteiten uitgaan van een nulmissie van stikstof (zie thema C);
- zo veel mogelijk inzetten op duurzame energie en elektrisch vervoer in de Noordoostpolder om de stikstofuitstoot van het verkeer terug te dringen (zie thema D).

Fijnstof

Veehouderijen zijn een belangrijke bron van fijnstof. Het Bestemmingsplan Landelijk Gebied 2004 geeft ruimte aan niet-intensieve veehouderijen om intensieve veehouderij als neventak te starten met een oppervlakte van maximaal 2.500 m² per bedrijf. Bij autonome ontwikkeling is geen sprake van overschrijding van de norm voor fijnstof. Voor een aantal toetsingslocaties is bij de maximale variant (alle uitbreidingen die zijn toegestaan worden ook gerealiseerd, inclusief overige gewenste activiteiten) echter wel een overschrijding van de etmaalgemiddelde grenswaarde van fijnstof berekend, zie figuur 8 hieronder. De jaargemiddelde grenswaarde wordt niet overschreden ter hoogte van de toetsingslocaties.



Figuur 8: toename fijnstofconcentratie in de maximale situatie.

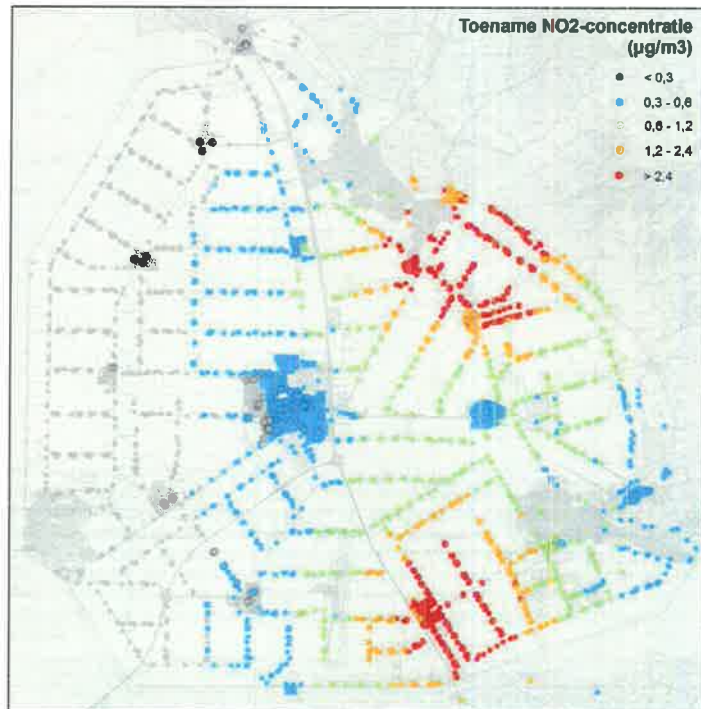
Ter hoogte van enkele woningen worden overschrijdingen van de etmaalgrenswaarde van fijnstof verwacht. Deze overschrijdingen zijn het gevolg van de uitbreiding van de veehouderijen. Mitigatie van de fijnstofemissie kan met brongerichte maatregelen plaatshebben, te weten emissiearme stalsystemen en toegepaste emissiereducerende technieken. Toepassing van een luchtwassysteem kan de fijnstofemissie met 35-80% reduceren.

B4: waar gaan we ontwikkelingsruimte bieden aan glastuinbouw?

Bij de opwekking van warmte en elektriciteit ten behoeve van de glastuinbouw met aardgas wordt stikstofdioxide (NO₂) geëmitteerd. Een aanname op basis van *expert judgement* is dat per hectare glastuinbouw een hoeveelheid aardgas van 775.000 m³ aardgas wordt verstoekt.

Voor het (glas)tuinbouwgebied Luttelgeest treedt een overschrijding van de grenswaarde voor stikstofdioxide (NO₂) op. De hoge berekende concentratiewaarden zijn echter wel een gevolg van de wijze waarop de bronnen van stikstofdioxide in het model zijn opgenomen, te weten als enkele puntbronnen. In werkelijkheid heeft de emissie verspreid over een groter gebied plaats. Tot een afstand van 1.700 meter van de bron zijn waarden boven de 40 µg/m³ voor stikstofdioxide berekend. Hoge concentraties stikstofdioxide zijn eveneens berekend nabij de uitbreidingslocatie voor glastuinbouw in Ens (met 250 ha). Bij Ens zijn tot een afstand van 1.500 meter tot de bron overschrijdingen van de grenswaarde van stikstofdioxide berekend. Voor de overige gebieden zijn de berekende concentratiewaarden voor stikstofdioxide lager dan de gestelde grenswaarden. Op basis

van de jaargemiddelde concentraties stikstofdioxide wordt geconcludeerd dat geen sprake is van een overschrijding van de uurgrenswaarde hiervan (zie figuur 9 hieronder).



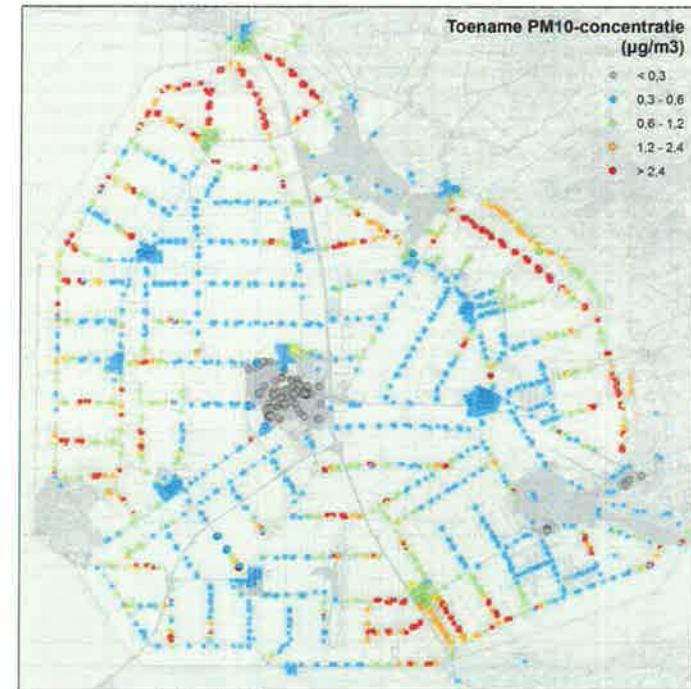
Figuur 9: stikstofdioxideconcentraties in Noordoostpolder (maximale variant).

Aangezien er overschrijdingen worden verwacht van de grenswaarden voor stikstofdioxide: als gevolg van de glastuinbouw worden maatregelen ten behoeve van een verminderd gasverbruik dan wel betere verspreiding voorgesteld. Door vermindering van het gasverbruik en een betere verspreiding van de emissies zullen minder hoge concentraties stikstofdioxide voorkomen. Voorbeelden van maatregelen voor een vermindering van het gasverbruik zijn warmtekrachtinstallaties, energieschermen en warmtebuffers. Door de schoorsteen te verhogen wordt gezorgd voor een betere verspreiding van de stikstofemissies. Onder B3 is al aangegeven dat het terugdringen van de stikstofuitstoot van de glastuinbouw ook een bijdrage levert aan het terugdringen van de stikstofdepositie in de Natura2000-gebieden (vooral De Weerribben en De Wieden).

Fijnstof

Voor een aantal toetsingslocaties is echter wel een overschrijding van de etmaalgemiddelde grenswaarde van fijnstof berekend. De jaargemiddelde grenswaarde wordt niet overschreden ter hoogte van de toetsingslocaties (zie figuur 10 hieronder).

Deze fijnstofconcentraties kunnen invloed hebben op de vestiging van bijvoorbeeld arbeidsmigranten binnen het glastuinbouwgebied. Er zal rekening gehouden moeten worden met de afstand tot glastuinbouwbedrijven en locaties waar de etmaalgrenswaarde voor fijnstof wordt overschreden.



Figuur 10: concentraties fijnstof in Noordoostpolder (maximale variant).

Thema C: ruimte voor recreatieve ontwikkelingen

C1: willen we zeer grootschalige en intensieve recreatieve dagattracties een plek geven binnen de gemeente?

Voor een zeer grootschalige en intensieve recreatieve ontwikkeling (uitgegaan wordt van een (motor)circuit van 400 ha), wordt een drietal locaties als zoekgebied voorgesteld. De belangrijkste milieueffecten van een dergelijke activiteit zijn geluid en verkeersaantrekkende werking. Deze laatste heeft dan bovendien weer invloed op de stikstofdepositie. De drie mogelijke locaties zijn de Corridor, in het westen langs de IJsselmeerkust en in het zuidwesten langs de A6 (zie figuur 11 hieronder: lichtgele cirkel, rechthoek en ovaal).

De locatie langs de IJsselmeerkust heeft een aanzienlijke impact op het Natura2000-gebied IJsselmeer, is vrijwel niet te ontsluiten voor grote hoeveelheden bezoekers en is landschappelijk onaanvaardbaar. Daarom valt deze locatie af.

De locatie langs de A6 bij Urk is qua ontsluiting een goede locatie (directe ontsluiting op de A6 is mogelijk), maar is door het effect op Natura2000, door de geluidhinder op de omgeving en ook door de inbreuk op het landschap een ongeschikte locatie.



Figuur 11: overzicht potentiële locaties grootschalige recreatieve activiteit (lichtgele cirkel, rechthoek en ovaal).

De locatie in de Corridor is nader onderzocht op de effecten op de omgeving. In figuur 12 hieronder zijn de geluidcontouren weergegeven voor de akoestische situatie in de maximale variant (2025) binnen de gemeente Noorddoostpolder. Uit de afbeelding en de berekende geluidbelaste oppervlakken is op te maken dat het verschil tussen de autonome situatie en de maximale variant met uitzondering van het deelgebied Corridor beperkt is. Voor het deelgebied Corridor verandert het geluidbelast oppervlak van 28% naar 88% van het totale oppervlak en wordt het deelgebied beoordeeld als 'slecht'. Deze geluidssituatie heeft nadrukkelijk ook invloed op de overige activiteiten van de Corridor. Deze worden daardoor negatief beïnvloed.



Figuur 12: geluidbelasting Noorddoostpolder (maximale variant).

De invloed van het circuit op de stikstofdepositie is het gevolg van zowel de verkeersaantrekkende werking als van de motoren op het circuit. Op basis van *expert judgement* is een inschatting gemaakt van het aantal bezoekers van het circuit en daarmee de te verwachten verkeersgeneratie over het hoofdwegennet (A6 en N50): ongeveer 1.300 motorvoertuigen per etmaal, het weekdaggemiddelde. Er is aangenomen dat op het circuit alleen in het weekend gedurende acht uur per dag wordt gereden door 30 motoren. De emissie is gelijk aan 0,48 g NO_x/km (1.917 kg/jaar); wanneer ook nog trainingen worden meegerekend, wordt dit getal nog iets groter. Dit komt nog bovenop de stikstofemissie van de agrarische bedrijven.

Al met al is de conclusie dat een dergelijke grootschalige activiteit een behoorlijke impact heeft op de omgeving.

C2: willen we grootschalige recreatieve dagattracties een plek geven binnen de gemeente?

In dit geval wordt een grootschalige recreatieve ontwikkeling voorgesteld, met een oppervlakte van circa 70 ha. Op basis van *expert judgement* is een inschatting gemaakt van het aantal bezoekers dat het park zal trekken en daarmee de te verwachten verkeersgeneratie over het hoofdwegennet (A6 en N50): ongeveer 3.000 motorvoertuigen per etmaal, het weekdaggemiddelde. De effecten zijn voor wat betreft de verkeersaantrekkende werking wat groter dan in het geval van een circuit. Afhankelijk van het type attractie kan qua geluidhinder worden gesteld dat deze minder ver reikt dan het circuit, maar plaatselijk zeker ook tot hinder zal leiden. Verder zal een dergelijke attractie ook ruimtelijk/visueel duidelijk aanwezig zijn.

C3: willen we grootschalige verblijfsrecreatieparken een plek geven binnen de gemeente?

Ook in dit geval is er sprake van verkeersaantrekkende werking, echter meer verspreid dan bij een attractie als een circuit. Verder heeft een dergelijk huisjespark landschappelijk en ruimtelijk/visueel veel minder impact dan de attracties C1 en C2.

Thema D: ruimte voor duurzame energieopwekking

D1: mogen er kleine windturbines (tot 15 meter hoog) in het landelijk gebied worden gebouwd?

D1 - kleine windturbines (tot 15 meter hoog) in het landelijk gebied: vanuit landschappelijk oogpunt is het zonder meer onwenselijk dat (kleine) windturbines worden toegepast los van de erven. Kleine windturbines (tot 15 meter tiphoogte), geplaatst op het erf en binnen een volwaardige windsingel, hebben een geringere impact.

D2: willen we grootschalige zonne-energie?

Grootschalige zonne-energievelden hebben geen milieueffecten naar de omgeving. Met moderne panelen is ook een eventuele schittering in de zon tegen te gaan. Wel zullen ze landschappelijk enigszins ingepast moeten worden (bijvoorbeeld met hagen). Zonne-energie levert energie zonder CO₂-uitstoot en levert daarmee een bijdrage aan de klimaatdoelstelling.

D3: willen we biovergistingsinstallaties toestaan?

Voor biovergistingsinstallaties geldt op basis van het boekje 'Bedrijven en milieuzonering' van de Vereniging van Nederlandse Gemeenten (VNG) een richtafstand van 100 meter tot geluid- en geurvoelige objecten. Grootschalige biovergistingsinstallaties kunnen overlast veroorzaken, vooral door verkeersbewegingen. Geur- en geluidhinder zijn met maatregelen te voorkomen. De bijdrage aan de stikstofdepositie is met maatregelen in de hand te houden. Wanneer een biovergister op een erf wordt gerealiseerd, ten behoeve van de eigen mest/biomateriaalstroom, zal de overlast zeer beperkt zijn, mede gezien de genoemde richtafstand van 50 meter.

E: (in welke mate) willen we erfuitbreidingen toestaan?

Voor de verschillende functies op erven is bij de voorgaande thema's omschreven wat de milieutechnische consequenties zijn. Het moge duidelijk zijn dat bij uitbreiding van erven de

consequenties ernstiger worden. Dat geldt vooral voor de veehouderijen. Bij de vertaling naar het bestemmingsplan zal beoordeeld dienen te worden of aan de (uitbreiding van de) betreffende functies vanuit milieuoptiek al dan niet meegewerkt kan worden.

Landschap maakt onderdeel uit van de m.e.r.. Door ten aanzien van erfuitleidingen aan te sluiten bij de landschapsvisie mag worden verondersteld, dat vanuit m.e.r.-optiek een positieve beoordeling zal volgen.