

# Risico- en potentiekaart Kazerneterreinen



# Risico- en potentiekaart Kazerneterreinen

Gemeente Ede  
7 December 2011  
Christian Oskamp en Carlo van Rijswijk

## Inleiding

Dit document is een (aanvulling op een) uitwerking van één van de opgaves uit het Ontwikkelingsplan Kazerneterreinen, namelijk om “*bestaande waardevolle elementen effectief in te kunnen zetten bij de uitwerking van de stedenbouwkundige opgave*”. Eerder werden waardevolle groenstructuren, bomen en wettelijk beschermde soorten gekarteerd. Dit is nu aangevuld met een kartering van bijzondere en waardevolle vegetaties.

Het document bestaat uit een verklarende en toelichtende tekst, vergezeld van foto's en kaarten.

Het document dient met name twee doelen:

1. in kaart brengen van risicogebieden waar uitbreiding of nieuwe vestiging van beschermde soorten kan plaatsvinden.
2. in kaart brengen van actuele natuurwaarden en potenties voor natuurontwikkeling

De wettelijk beschermde soorten op de kazerneterreinen zijn in 2008 geïnventariseerd door Natuurbalans (Brouwer, 2008) in verband met de te doorlopen procedures op grond van de Flora- en faunawet. In deze kartering zijn aanvullend daarop de vegetaties en leefgebieden in kaart gebracht van zowel beschermde soorten als ook rodelijstsoorten en andere bijzondere soorten. Dit is mede gebeurd ten behoeve van de stedenbouwkundige inrichting zodat optimaal rekening gehouden kan worden met:

1. de instandhouding en optimalisatie van de ecologische functionaliteit van het gebied
2. de risico's die de aanwezigheid van beschermde soorten zoals das, zandhagedis en hazelworm met zich meebrengen

## Doel en methode

In november 2011 zijn twee bezoeken aan de kazerneterreinen gebracht door de ecologen van de afdeling Ruimtelijke Ontwikkeling. Doel was om de vegetaties in kaart te brengen en deze globaal te benoemen en te omschreven op basis van zichtwaarneming. Er zijn geen vegetatieopnamen gemaakt. In totaal zijn 9 vegetatietypen onderscheiden (zie tabel 1). Schrale graslanden zijn nader gespecificeerd in verband met de aanwezigheid van bijzondere soorten uit heidegemeenschappen (korstmossen, mossen buntgras, droge heide (*Calluna vulgaris*) etc.).

Bij de hoofdindeling van de vegetaties werden twee hoofdgroepen onderscheiden: “Actuele Natuurwaarden (NA)” en “Potentiële Natuurwaarden (NP)”. Daarnaast werden enkele plekken in kaart gebracht die extra risico's met zich meebrengen voor het plan in verband met aanleg van de Parklaan (RP) of in verband met de mogelijke vestiging van nieuwe wettelijk beschermde soorten op de kazerneterreinen (RK) zoals de das.

Actuele en potentieel waardevolle vegetaties zijn niet strikt te scheiden; in principe zijn alle groeiplaatsen in potentie geschikt voor het ontstaan van bijzondere vegetaties met hoge natuurwaarden. Dit komt door de voedselarmoede van de (zand)gronden die bovendien (naar zeggen) al jarenlang niet meer door de vorige eigenaar (Defensie) bemest zijn. Dit is goed te zien op enkele foto's (zie bijlage).

In de huidige kartering heeft het onderscheid tussen actueel en potentieel waardevol op de volgende wijze plaatsgevonden.

- **Actuele waarde:** De vegetatie bevindt zich in de eindfase van de ontwikkeling van het betreffende type (b.v. Droge heide, Loofbos of een combinatie daarvan) en is als zodanig goed herkenbaar.
- **Potentiële waarde:** De vegetatie wordt (te) intensief cq inadequaet beheerd of is in een beginfase van de ontwikkeling waardoor deze (momenteel) niet tot volledige ontwikkeling komt of is gekomen (b.v. intensief gemaaide voormalige gazons of gemengde bossen in ontwikkeling).

Tussen de beoordeelde vegetaties met actuele en potentiële waarden bestaat een overlap. In twijfelgevallen is alleen voor de aanduiding “NA” gekozen als er bijzondere soorten van heidegemeenschappen aanwezig waren. In alle andere gevallen is voor de aanduiding “NP” gekozen.

Tabel 1: *Omschrijving van gebruikte vegetatietypen met codes en afkortingen*

Vegetatiecode	Omschrijving
Schraal grasland + Hier	(Hei)schrale grasvegetaties met (patches) muizenoor
Schraal grasland + Call	Schrale grasvegetaties met (patches) struikheide
Schraal grasland + Lych/Call	Schrale grasvegetaties met (patches) struikheide en korstmossen
Schraal grasland + Lych/Hier	Schrale grasvegetaties met (patches) muizenoor en korstmossen
Schraal grasland	Schrale bloemrijke grasvegetaties met o.a. duizendblad, smalle weegbree, st. janskruid, zandblauwtje, hazenpootje e.d.
Gemengd bos	Droge loofbossen met vnl. zomereik, ruwe berk, beuk, lijsterbes
(Open) parkbos	Gesloten grasvegetatie met zeer verspreid (groepjes) ruwe berk, zomereik en/of beuk
Bosrand	Mantel-zoomvegetatie met een mix van boomopslag, struiken, grassen en kruiden
Bosrand hei en orchideeën	Voornameijk zoomvegetatie met een mix van struikheide, brede wespenorchis, grassen, brem en pijpenstrootje

### Risico's en Potenties

De kaarten – en de uit het bijbehorende databestand<sup>1</sup> te destilleren kaarten – kunnen zoals gezegd voor twee doelen gebruikt worden:

1. Aanduiden van risicogebieden
2. Aanduiden van potentieel waardevolle locaties

In dit document wordt geen voorkeur aan één van beide doelen gegeven; het is met name bedoeld om bewust en geobjectiverd keuzes te kunnen maken.

### Soorten

Op de kaarten zijn een aantal soorten weergegeven, namelijk zandhagedis, hazelworm en das. Deze soorten zijn gekozen vanwege hun beschermd status en bijbeho-

<sup>1</sup>Bestanden zijn beschikbaar als “Esri Shapefiles”



rende risico's voor het plan. Zandhagedis en hazelworm hebben vaste verblijfplaatsen in het gebied en op dit moment wordt gewerkt aan een mitigatieplan voor deze soorten op grond van de Flora- en faunawet.

De das heeft zich nog niet gevestigd op de terreinen. Er worden voor deze soort maatregelen getroffen om vestiging te voorkomen. Zo wordt op een aantal plekken een dassenwerend raster geplaatst en wordt de soort door de terreinbeheerders en beveiligingsmensen zo goed mogelijk in de gaten gehouden.

Vleermuizen, planten en algemene broedvogels zijn niet op de kaarten opgenomen omdat voor (soorten uit) deze groepen reeds maatregelen<sup>2</sup> in het plangebied zijn getroffen en deze geen belemmering voor de planvormingen geven. Een voorbeeld hiervan is het behoud en de aanleg van groenstructuren als verbindingselementen voor vleermuizen en het plaatsen van vleermuis- en gierzwaluwvoorzieningen in de nieuw te bouwen woningen.

## Randvoorwaarden voor inrichting

Op basis van dit rapport kunnen in onderling overleg de benodigde randvoorwaarden voor ontwikkeling van de kazerneterreinen worden opgesteld. Deze voorwaarden zijn afhankelijk van de gekozen doelen (in stand houden van actuele natuurwaarden; ontwikkelen van potentiële natuurwaarden; vermijden van risico's).

In algemene zin kunnen de volgende aanbevelingen worden gedaan:

- **Licht:** Niet direct verlichten van bosranden zoals grenzend aan de EHS en Natura 2000.
- **Geluid:** Geen harde geluidsbronnen nabij EHS en Natura 2000 toestaan.
- **Bermen:** Gebruik maken van aanwezige potenties en abiotische factoren.
- **Gebouwen:** Aanbrengen van voorzieningen voor huismus, gierzwaluw en vleermuizen.

## Verbinding Natuur en de stad

De waarde van de natuur op de kazerneterreinen is van belang voor uitwisseling van soorten van de bosgebieden naar de stad, met name vanwege behoud van biodiversiteit. De kaart kan gebruikt worden om – naast de soorten die van opgaand groenstructuren gebruik maken – aandacht te besteden aan soorten die niet aan climax-vegetaties gebonden zijn (plantensoorten van schrale gronden, wilde bijen, graafwespen, mieren etc.). Met name als dergelijke bermten aansluiten bij – en onderdeel uitmaken van – het nieuwe tracé van de aan te leggen Parklaan, geeft dit grote kansen om dispersie van bijzondere planten- en diersoorten soorten over grote afstand te laten plaatsvinden. Zie bijvoorbeeld de legenda-eenheid 17 op de kaart.

---

<sup>2</sup>Voor de Gewone dwergvleermuis is inmiddels een ontheffing o.g.v. de Flora- en faunawet verleend en verkregen. Een ontheffingsaanvraag voor de gierzwaluw is in voorbereiding.

## **Tijdelijke natuur**

In dit document is de optie voor “tijdelijke natuur” niet opgenomen. Dit concept vergt een heel andere benadering en we zijn er hier dan ook van uitgegaan dat de kazerneterreinen binnen afzienbare tijd (hooguit enkele jaren) ontwikkeld zullen worden. Mocht de ontwikkeling tot een woningbouwlocatie langer op zich laten wachten, zou tijdelijke natuur alsnog overwogen kunnen (moeten) worden. Het tegenhouden van de op de kaarten gebruikte soorten zoals zandhagedis en das, over een langere periode geeft te veel risico's.



## Foto's<sup>3</sup>

---

<sup>3</sup>De nummers achter de beschrijving en bij de foto's corresponderen met de nummers op de kaarten (zie de kaarten in de bijlage)

Figuur 1: *Bossen, bosranden en lanen*



Beukenbos in Natura 2000 (3)



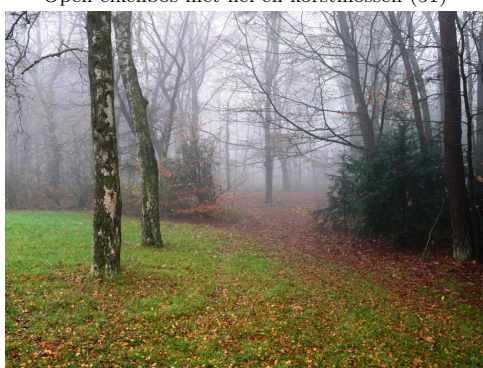
Open parkbos (57)



Open eikenbos met hei en korstmossen (51)



Beukenlaan (12)



Overgang open parkbos naar Natura 2000 (15)



Gemengd bos (23 - risico Parklaan)



Figuur 2: *Schrale graslandvegetaties*



Schraal bloemrijk grasland met knoopkruid (43)



Schraal grasland met muizenoor (17)



Schraal grasland met korstmossen (43)



Schraal bloemrijk grasland, wroetschade zwijnen (29)



Schraal grasland heide en korstmossen (52)



Schraal bloemrijk grasland en open parkbos (19)



Figuur 3: *Heidevegetaties*



Heide op karrespoor (7a)



Heide in bosrand (29)



Heide op voormalig gazon (11b)



Heide met korstmossen (11b)



Heide in schraal grasland (7a)



Rendiermos in heide (29)

## BIJLAGEN

Tabel 2: *Aanduiding vegetaties en bijbehorende codes en omschrijvingen*

Id	Code	Codenr	Vegetatie	Opmerking
1	GS	1	Bomenlaan	Beuk
3	NA	3	Gemengd bos	Natura 2000. Beukenbos. Geen licht.
4	NP	4a	Droge heide	Heide tussen coniferen. Achterstallig onderhoud.
4	NP	4b	Schraal grasland	Verbinding tussen groenzones.
5	GS	5b	Gemengd bos	Geen lichtuitstraling
5	NP	5a	Bosrand	Met heide en orchideeen
6	NP	6a	Schraal grasland	Behoud bloemrijke vegetatie
6	NP	6b	Schraal grasland	Behoud bloemrijke vegetatie
6	NP	6c	Schraal grasland	Behoud bloemrijke vegetatie
7	NA	7a	Droge heide	Aanliggend bosrand ontwikkelen
7	NP	7b	Bosrand	Grillig vormgeven
8	GS	8	Schraal grasland	
8	GS	8b	Gemengd bos	Incl. potentie schraal grasland
10	GS	10	Gemengd bos	Plaatselijk bloemrijk grasland
11	NA	11a	Schraal grasland	Schraal grasland + Call
11	NP	11b	Schraal grasland	Schraal grasland + Call
12	RP	12	Bomenlaan	Beuk. Kap i.v.m. Parklaan
13	NP	13	Schraal grasland	
14	GS	14a	Geen eco. functionaliteit	
14	NP	14	Schraal grasland	Schraal grasl + Lych/Cal. en Hazelworm
15	NP	15	Schraal grasland	Mooie overgang naar bos
16	NP	16	Droge heide	Calluna komt door coniferen heen
17	NP	17	Schraal grasland	Bermen Parklaan. Schraal grasland + Hier
18	GS	18a	Gemengd bos	
18	NA	18	Gemengd bos	Bosrand met orchideeen en Hazelworm
19	NA	19	Open parkbos	
20	NP	20	Schraal grasland	Schraal grasland + Call
21	NA	21	Schraal grasland	Schraal grasl + Lych/Hier
22	GS	22	Gemengd bos	
22	NP	22a	Open parkbos	



Tabel 2: *Vervolg*

Id	Code	Codenr	Vegetatie	Opmerking
23	GS	23	Gemengd bos	
23	GS	23a	Gemengd bos	
23	RP	23b	Gemengd bos	
23	RP	23c	Gemengd bos	
24	GS	24	Gemengd bos	Met traai
24	NP	24a	Bosrand	
25	NP	25	Schraal grasland	
26	NP	26	Droge heide	Conifeer verwijderen
27	NP	27	Droge heide	Naalbos omvormen
28	GS	28ni	Gemengd bos	I.p.v. 28 oud! Deels open bos houden
28	GS	28ou	Vervangen door 28ni	Structuur verplaatsen naar 28ni
28	NP	28a	Gemengd bos	Bomen handhaven
28	NP	28b	Gemengd bos	Bomen handhaven
28	NP	28c	Gemengd bos	Bomen handhaven
29	NP	29	Gemengd bos	Open eikebos + Call
30	NA	30	Droge heide	Met korstmossen
31	NA	31	Gemengd bos	
32	GS	32	Open parkbos	
33	GS	33	Open parkbos	
34	NP	34	Schraal grasland	
35	GS	35	Open parkbos	
37	NP	37	Open parkbos	
38	NA	38	Bomenlaan	Beuk en Linde
39	NP	39	Open parkbos	
40	NP	40	Open parkbos	
41	NA	41	Gemengd bos	
41	NP	41a	Gemengd bos	
42	NA	42	Gemengd bos	
42	NP	42a	Bosrand	
43	NA	43	Schraal grasland	Schraal grasland + Lych
44	NP	44	Gemengd bos	
45	NP	45	Gemengd bos	
46	NA	46	Gemengd bos	
47	NP	47	Open parkbos	
48	RK	48	Bomenlaan	Oude beuken. Wegtrace
49	GS	49	Open parkbos	
49	GS	49a	Gemengd bos	
50	NA	50	Gemengd bos	
51	NP	51	Gemengd bos	Open eikenbos + Call
51	RK	51a	Gemengd bos	Vossenburcht
52	NP	52	Schraal grasland	Schraal grasland + Call
53	NP	53	Schraal grasland	
54	NP	54	Schraal grasland	Schraal grasland + Call
55	NP	55	Open parkbos	
56	NP	56	Gemengd bos	Deels open eikenbos met heide
57	NP	57	Open eikenbos	Open eikenbos

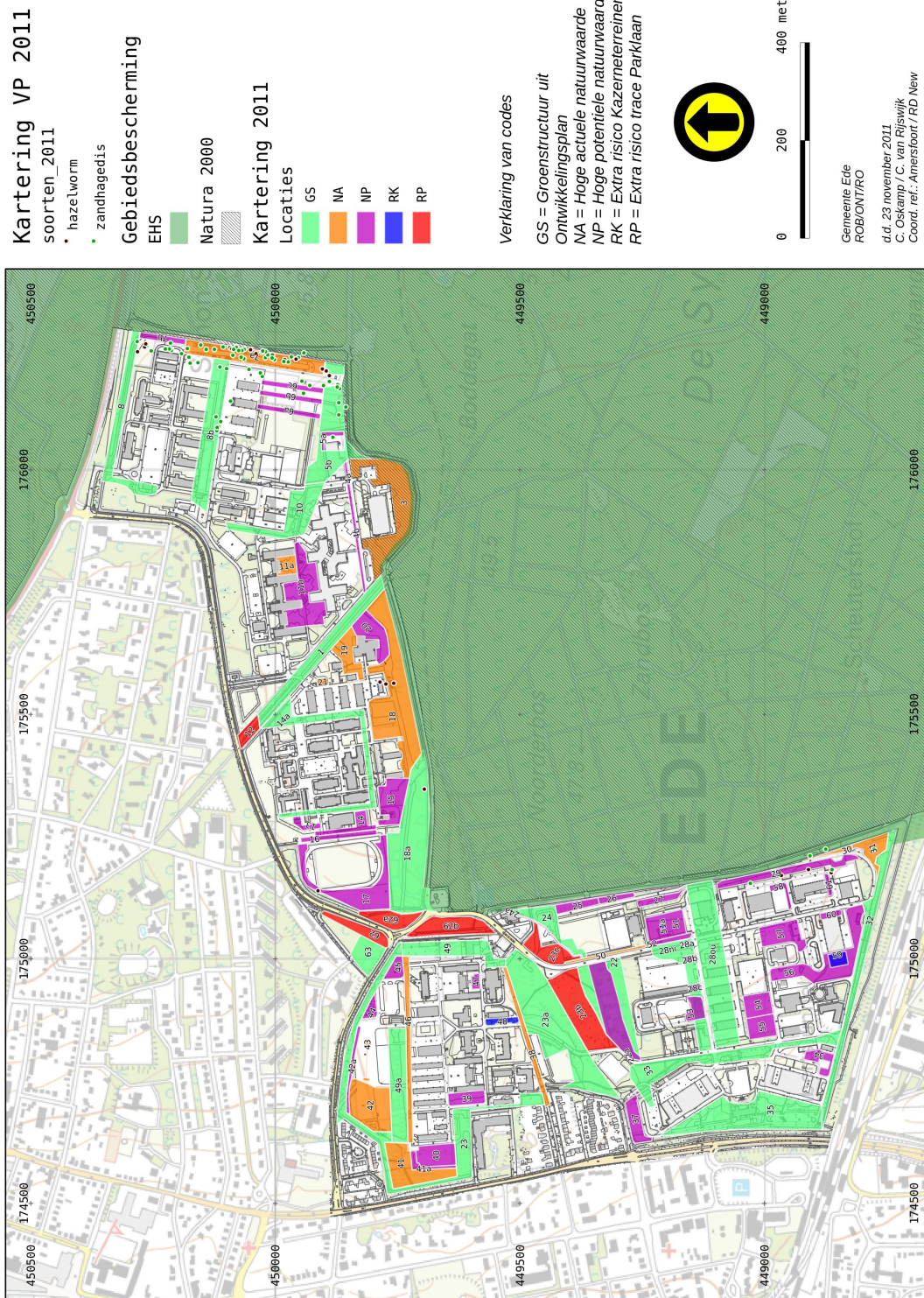
Tabel 2: *Vervolg*

Id	Code	Codenr	Vegetatie	Opmerking
58	NP	58	Schraal grasland	
59	RK	59	Retentiebekken	
60	NP	60	Schraal grasland	Schraal grasland + Call
61	NP	61	Schraal grasland	Schraal grasland + Call
62	RP	62	Gemengd bos	
62	RP	62a	Gemengd bos	
62	RP	62b	Beukenlaan	
63	GS	63	Gemengd bos	



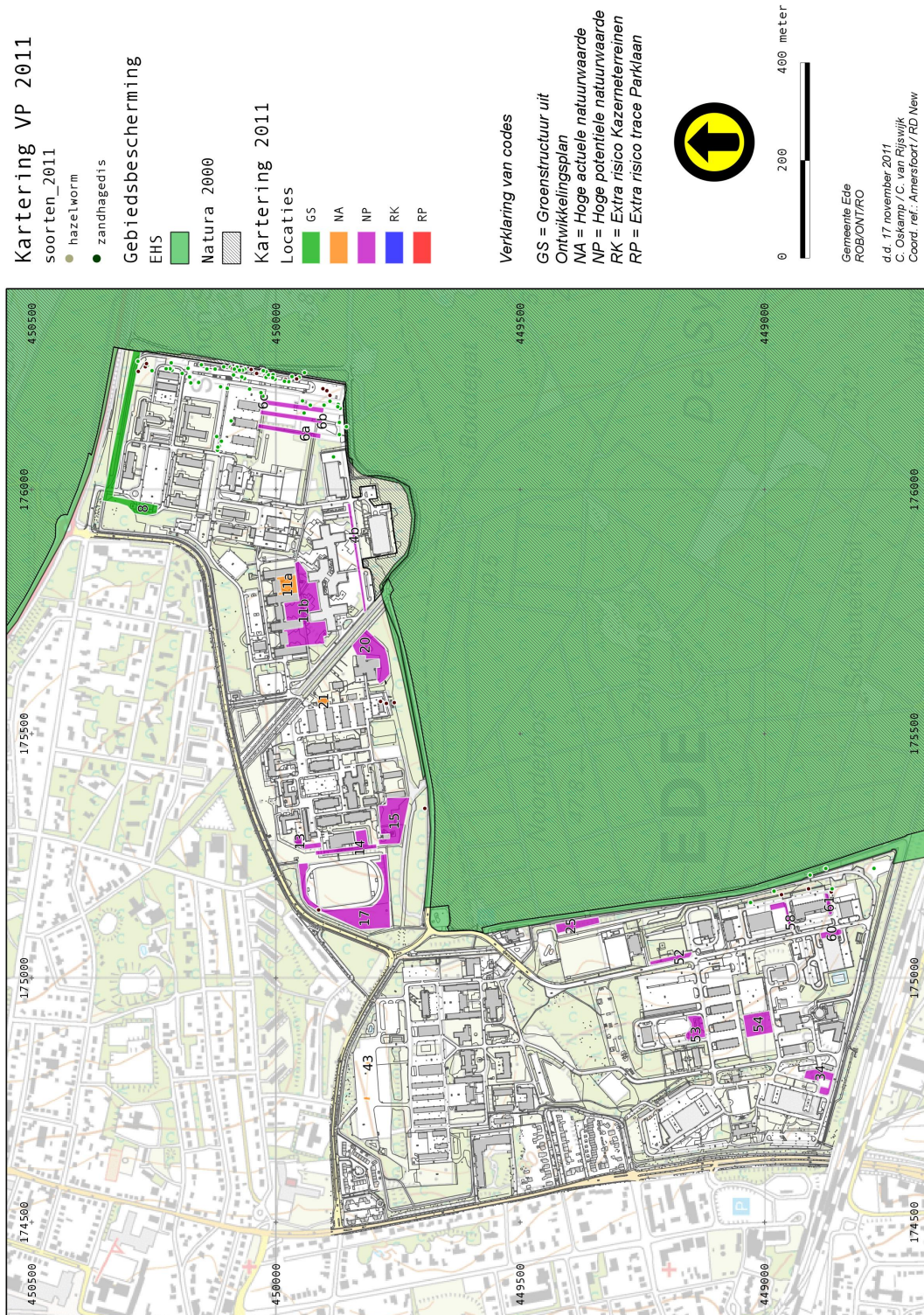
## Kaarten

# Totaaloverzicht kartering 2011



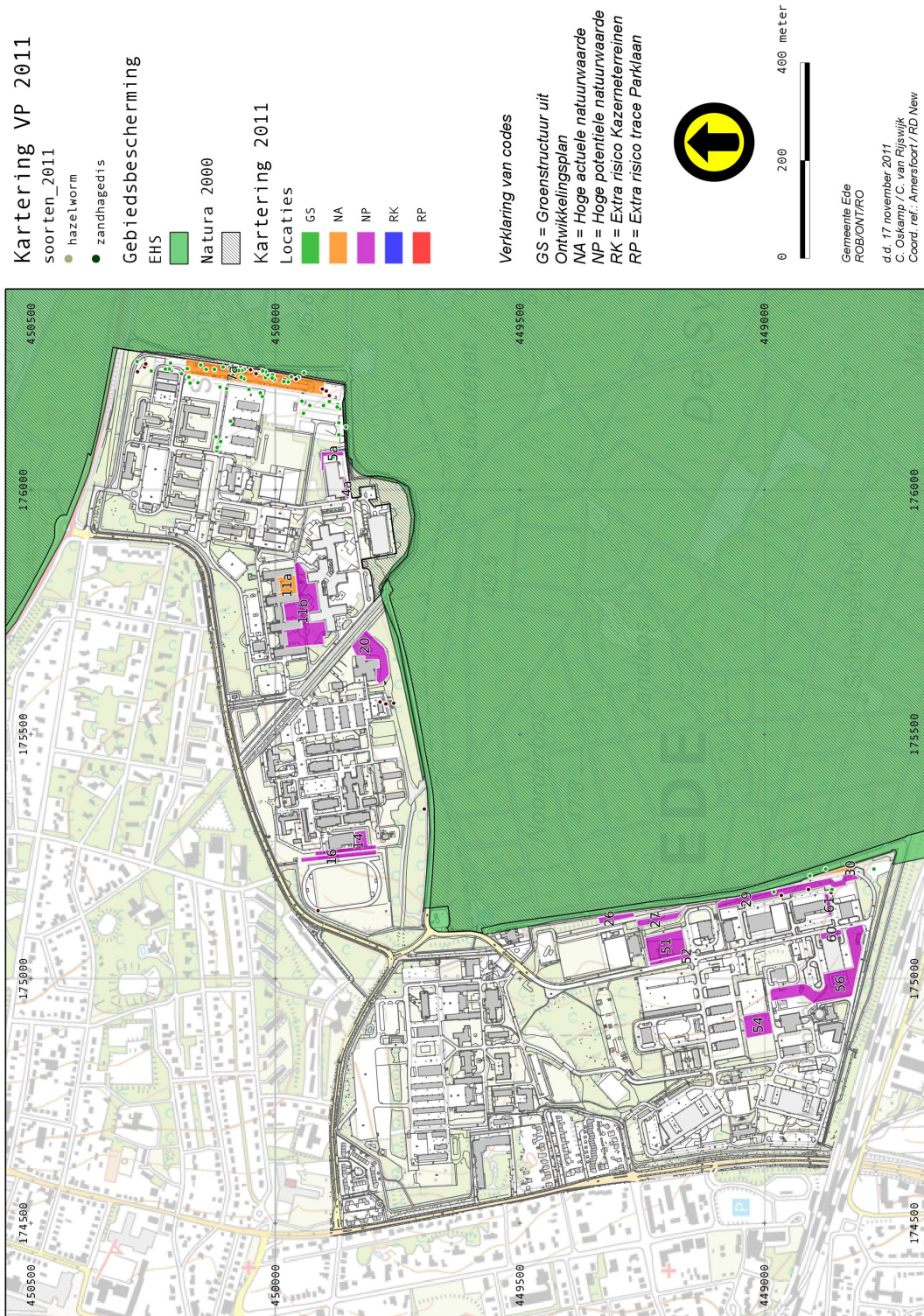


# Overzicht locaties schrale graslanden



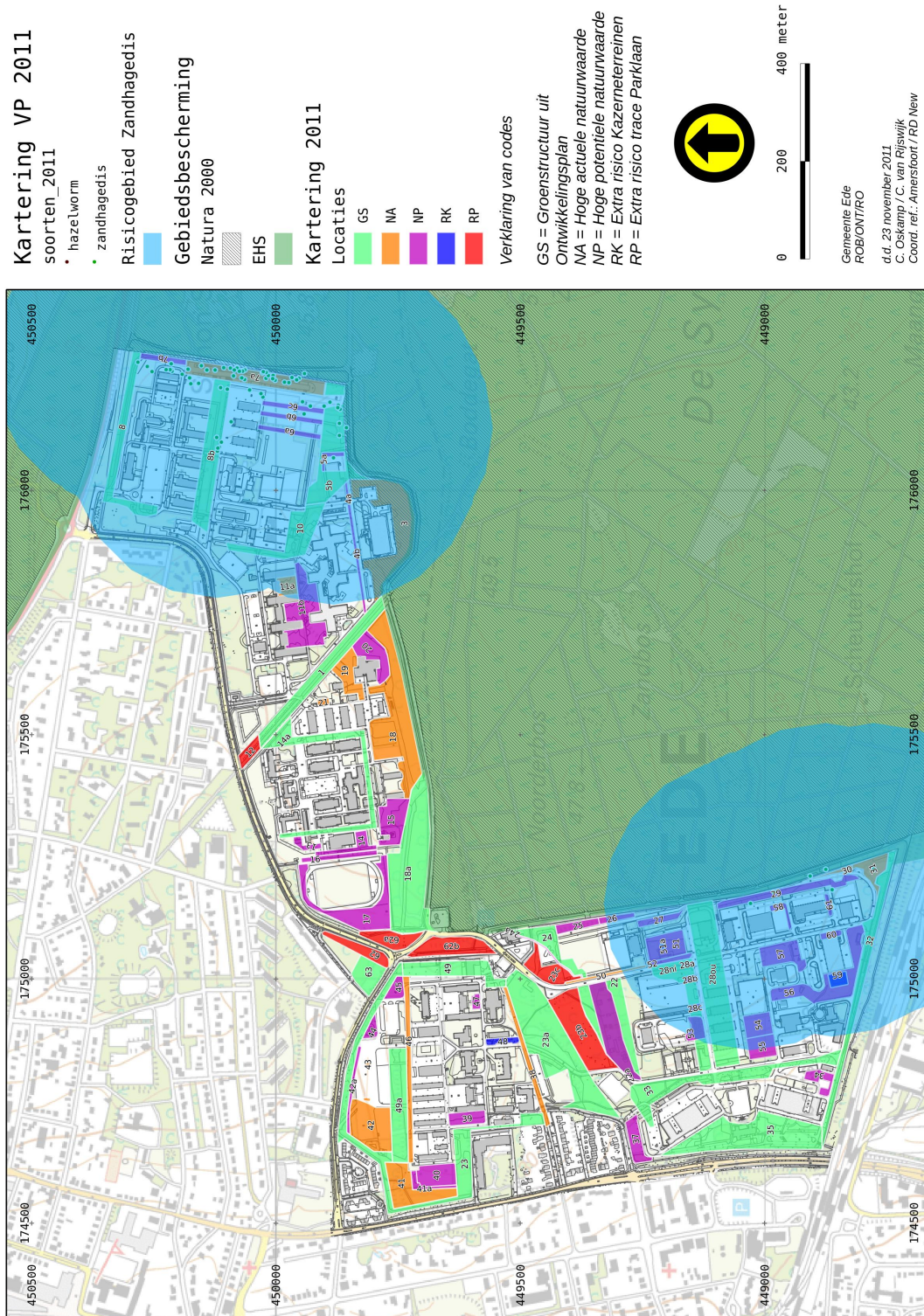


# Overzicht locaties met droge heidevegetaties





Risicogebied uitbreiding Zandhagedis (o.b.v uitbreiding periode 2008-2011)





## Overzicht van gebruikte beschermde soorten

