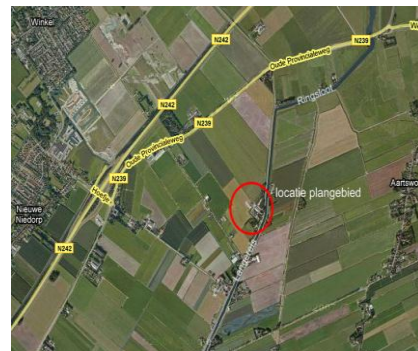


## Notitie reikwijdte en detailniveau plan-MER

### Melkveehouderij Klaverkoe Langereis 6 te Winkel



Datum : 29 oktober 2012

Auteur : ing. J.P. Smit  
specialist ruimtelijke ordening en milieu

# Inhoudsopgave

<b>SAMENVATTING</b>	- 1 -
<b>1. INLEIDING</b>	
1.1 Aanleiding	- 2 -
1.2 Projectomschrijving	- 4 -
1.3 Doel van de milieueffect rapportage	- 5 -
1.4 M.e.r.-plicht	- 6 -
1.5 Bevoegd gezag	- 7 -
1.6 Geraadpleegde adviseurs	- 7 -
1.7 Procedure van de project-m.e.r.	- 8 -
1.8 Eerder genomen besluiten	- 10 -
1.9 Nog te nemen besluiten	- 10 -
<b>2. WETTELIJK KADER</b>	
2.1 Internationaal beleid	- 11 -
2.2 Rijksbeleid	- 12 -
2.3 Provinciaal beleid	- 18 -
2.4 Gemeentelijk beleid	- 20 -
<b>3. REFERENTIESITUATIE</b>	
3.1 Referentiesituatie	- 23 -
3.2 Bestaande milieutoestand	- 23 -
<b>4. ALTERNATIEVEN/SCENARIO'S</b>	
4.1 Alternatieve locatie	- 26 -
4.2 Alternatieve inrichting	- 26 -
4.3 Gekozen alternatieven	- 26 -
<b>5. MILIEUEFFECTEN VAN HET INITIATIEF</b>	
5.1 Geurhinder	- 29 -
5.2 Natuurgebieden (gebiedsbescherming)	- 29 -
5.3 Flora en fauna (soortenbescherming)	- 29 -
5.4 Luchtkwaliteit	- 30 -
5.5 Bodem	- 30 -
5.6 Water	- 30 -
5.7 Zuinig gebruik van energie, water en andere grondstoffen	- 30 -
5.8 Geluid	- 31 -
5.9 Externe veiligheid	- 31 -
5.10 Risico's voor de volksgezondheid	- 31 -
5.11 Verkeer	- 31 -
5.12 Landschap	- 32 -
5.13 Archeologie	- 32 -
<b>6. VERGELIJKING VAN ALTERNATIEVEN</b>	- 33 -
<b>PROJECTGEGEVENS</b>	- 34 -
<b>BEGRIPPEN EN AFKORTINGEN</b>	- 35 -

## Samenvatting

---

Initiatiefnemer, de heer J. Klaver, wil het bestaande melkrundveebedrijf in Winkel uitbreiden door de bouw van een ligboxenstal. Naar een omvang van 753 melkkoeien en 50 stuks jongvee.

Ten behoeve van dit project moet een bestemmingsplan voor de locatie worden vastgesteld. Waarbij een bestemmingsvlak van 4,5 en een bouwvlak van ongeveer 3 ha wordt opgenomen.

Vanwege de omvang van het bedrijf moet een milieueffectrapport (een plan-MER) worden gemaakt. In deze notitie 'Reikwijdte en detailniveau plan-MER' wordt aangegeven welke informatie in het plan-MER wordt opgenomen. Deze notitie geeft andere bestuursorganen, overige instanties en het publiek de mogelijkheid om advies te geven over de inhoud van het MER.

### Procedure

In de notitie wordt het verloop van de procedure beschreven.

### Referentiesituatie

De referentiesituatie wordt gevormd door de huidige situatie en de autonome ontwikkeling. Het huidige gebruik van de locatie is erf met bebouwing/landbouwgrond. Er zijn geen autonome ontwikkelingen op de projectlocatie of in de directe omgeving waarmee rekening gehouden moet worden.

### Milieueffecten

De volgende milieueffecten zullen in het MER worden beschreven:

- geur;
- geluid;
- lichtuitstraling;
- depositie van ammoniak/stikstof op natuurgebieden;
- invloed emissie van fijn stof op de luchtkwaliteit;
- beïnvloeding van de bodem- en waterkwaliteit;
- landschappelijke inpassing.

### Alternatieven

In de notitie wordt onderbouwd dat er geen redelijkerwijs uitvoerbare locatie-alternatieven zijn. Voorgesteld wordt om in het MER twee "scenario's" te beschrijven: de maximale invulling van het toe te kennen bouwvlak in het bestemmingsplan en de invulling zoals deze gewenst wordt door de familie Klaver.

# 1. Inleiding

---

## 1.1 Aanleiding

Initiatiefnemer, de firma Klaverkoe, exploiteert een melkrundveehouderij aan de Langereis 6 te Winkel.

De afgelopen decennia heeft het bedrijf een vrij constante groei doorgemaakt. Om de zoveel jaren groeide het bedrijf naar een grotere omvang. Op dit moment worden bijna 400 melkkoeien gehouden.

Enkele jaren geleden is de keus gemaakt om het bedrijf opnieuw te vergroten. De bedoeling is om een nieuwe ligboxenstal te bouwen. De totale omvang van het bedrijf wordt dan 753 melkkoeien en 50 stuks jongvee.

Om die nieuwbouw mogelijk te maken is een vergroting van het bouwvlak nodig.

De in het vigerend bestemmingsplan opgenomen wijzigingsbevoegdheid is niet bruikbaar omdat het benodigd bouwvlak groter is.

Vandaar dat een bestemmingsplan voor alleen deze locatie vastgesteld zal worden.

Als een plan het kader vormt voor toekomstige vergunningen voor een veeteeltbedrijf als bedoeld in bijlage II van de Europese Richtlijn (85/337/EEG) moet ingevolge artikel 3 van de Europese Richtlijn (2001/42/EG) een milieubeoordeling worden uitgevoerd indien het plan aanzienlijke milieugevolgen kan hebben. Indien het plan het gebruik bepaalt van een klein gebied op lokaal niveau, of voor kleine wijzigingen van een plan, is een milieubeoordeling alleen verplicht wanneer de lidstaten bepalen dat het plan aanzienlijke milieueffecten kan hebben.<sup>1</sup>

In Nederland zijn in het Besluit milieueffectrapportage activiteiten aangewezen die belangrijke nadelige gevolgen voor het milieu kunnen hebben of ten aanzien waarvan het bevoegd gezag moet beoordelen of belangrijke nadelige gevolgen voor het milieu kunnen hebben.

Op 1 april 2011 is het Besluit milieueffectrapportage gewijzigd. Voor een plan dat het mogelijk maakt om een installatie voor het fokken, mesten of houden van dieren op te richten, te wijzigen of uit te breiden, moet een milieueffectrapport worden gemaakt zodra het aantal dieren dat gehouden kan worden de drempelwaarden in kolom 2 van onderdeel D van de bijlage bij het Besluit milieueffectrapportage overschrijdt.<sup>2</sup> Voor melkveehouderijen is de drempelwaarde 200 melkkoeien of een totaal van melkkoeien en jongvee van 340 stuks.

---

<sup>1</sup> Zie hiervoor artikel 3, leden 1 tot en met 3 van de Europese Richtlijn betreffende de beoordeling van de gevolgen voor het milieu van bepaalde plannen en programma's, richtlijn 2001/42/EG.

<sup>2</sup> De plan-MER-plicht voor veehouderijen geldt onder andere voor het gemeentelijk bestemmingsplan als bedoeld in artikel 3.1, eerste lid, van de Wet ruimtelijke ordening, alsook voor de wijziging of uitwerking van het bestemmingsplan als bedoeld in artikel 3.6, eerste lid, onderdelen a en b van die wet (zie bijlage Besluit milieueffectrapportage, onderdeel D 14, kolom 3).

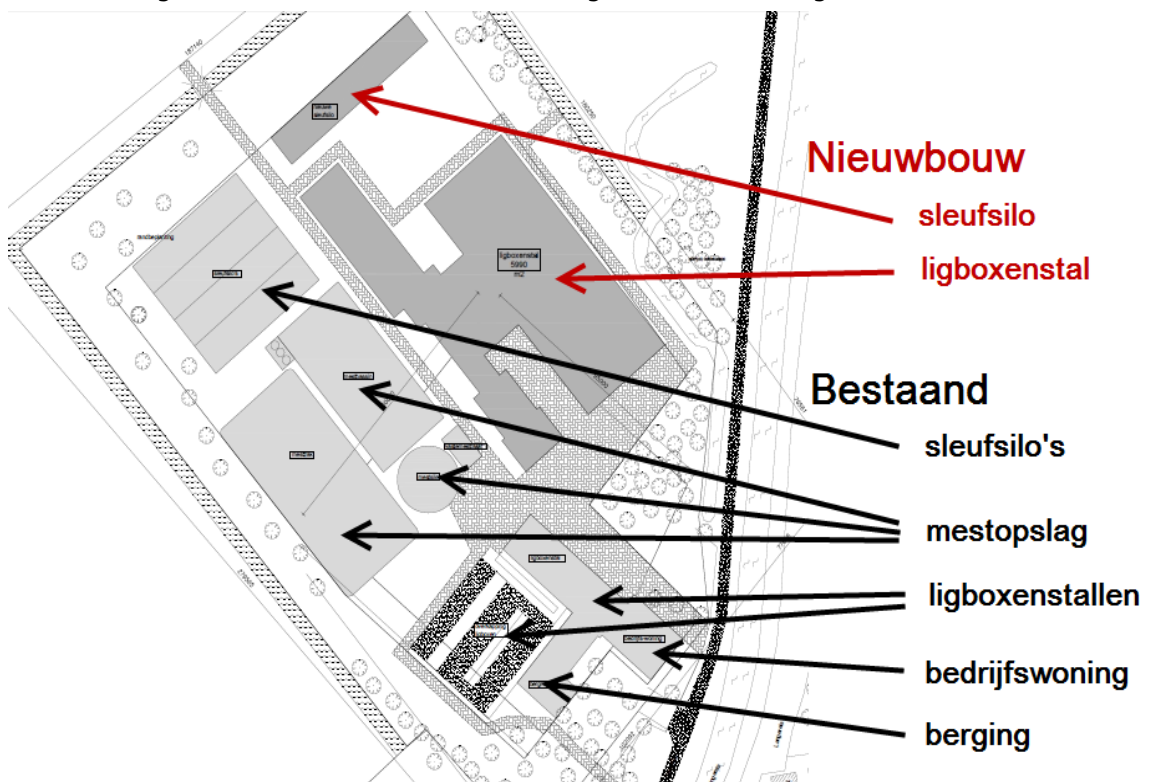
Omdat het voorliggende plan een kader vormt voor een besluit dat het mogelijk maakt om meer dieren te houden dan de D-drempelwaarde uit het Besluit milieueffectrapportage, moet een plan-mer worden opgesteld.

## 1.2 Project omschrijving

De firma Klaver wil een moderne melkveehouderij realiseren waar plaats is voor het huisvesten van 753 melkkoeien en huisvesting voor 50 jongste kalveren. Hiervoor is al een onherroepelijk milieuvergunning aanwezig.

Bij het bedrijf behoort circa 150 hectare landbouwgrond die gebruikt wordt voor weidegang, voederwinning en het uitrijden van de mest.

De onderstaande tekeningen geven de bedrijfsbebouwing weer: de bestaande bebouwing (bedrijfswoning, ligboxenstallen, mestopslag en sleufsilos) en de nieuw te bouwen ligboxenstal. Binnen het agrarisch bouwvlak is ook ruimte nodig voor erfverharding.





Het stalontwerp van de nieuwe stal is in de loop van tijd enigszins veranderd.

Het voornemen is om een bestemmingsplan in procedure te brengen met een bestemmingsvlak van ongeveer 4,5 ha en een bouwvlak van ongeveer 3 ha.

### 1.3 Doel van de milieueffectrapportage

Het doel van de milieueffectrapportage is om het milieubelang volwaardig in de besluitvorming mee te wegen. Een milieueffectrapportage geeft inzicht in de (mogelijke) milieueffecten van een activiteit. Door deze milieueffecten in een vroeg stadium in beeld te brengen is het mogelijk om verschillende alternatieven/scenario's af te wegen en keuzes te maken.

In dit geval wordt een milieueffectrapport gemaakt bij de voorbereiding van een besluit tot vaststelling van een bestemmingsplan. In het bestemmingsplan wordt een agrarisch bouwvlak opgenomen dat de uitbreiding van een melkrundveehouderij mogelijk maakt. In het MER moeten de milieueffecten beschreven worden van de activiteiten die het plan mogelijk maakt. Hierbij moet gekeken worden naar de mogelijke scenario's, waarbij de gegeven ruimte maximaal wordt ingevuld. Tevens moeten de milieueffecten worden beschreven van alternatieven die redelijkerwijs in beschouwing dienen te worden genomen. Indien er geen redelijkerwijs in beschouwing te nemen alternatieven zijn, moet dit in het MER worden onderbouwd.

Uit het MER volgt niet of het bestemmingplan wel of niet vastgesteld kan worden. Dat is een afweging die het bevoegd gezag, in dit geval het college van burgemeester en wethouders van de gemeente Hollands Kroon, moet maken. Het MER moet de milieu-informatie aandragen die nodig is om een besluit te nemen waardoor de milieueffecten volwaardig worden meegewogen.

**FIGUUR 1.1**

Ligging van de projectlocatie



**FIGUUR 1.2**

Luchtfoto omgeving



## 1.4 **M.e.r.-plicht en melkrundveehouderijen**

In de Wet milieubeheer en het Besluit milieueffectrapportage is beschreven in welke gevallen de procedure van de milieueffectrapportage moet worden gevolgd. De m.e.r.-plicht geldt voor activiteiten die belangrijke nadelige gevolgen kunnen hebben voor het milieu. Deze activiteiten zijn beschreven in een bijlage bij het Besluit milieueffectrapportage. Daarbij wordt onderscheid gemaakt in de project-m.e.r. en de plan-m.e.r.. Voor veel activiteiten, zoals ook onderhavige, geldt een m.e.r.-beoordelingsplicht: het bevoegd gezag moet eerst beoordelen of gezien de aard en omvang van de activiteit, en gezien de plaats waar deze wordt uitgevoerd, een milieueffectrapport moet worden opgesteld.

### 1.4.1 **Project-m.e.r.**

Het maken van een milieueffectrapportage voor een veehouderij is in ieder geval verplicht voor activiteiten die worden genoemd in onderdeel C onder 14 van de bijlage bij het Besluit milieueffectrapportage. Dit betreft uitsluitend de activiteit 'oprichting, wijziging of uitbreiding van een installatie voor het fokken, mesten of houden van pluimvee of varkens'. Voor melkveehouderijen geldt daarom nooit een directe project-m.e.r.-plicht.

Een m.e.r.-beoordelingsplicht geldt voor de activiteit 'oprichting, wijziging of uitbreiding van een installatie voor het fokken, mesten of houden van dieren'. Hieronder vallen ook melkrundveehouderijen. In gevallen waarin de drempelwaarde uit kolom 2 van onderdeel D 14 van de bijlage bij het Besluit milieueffectrapportage wordt overschreden moet de m.e.r.-beoordeling zijn gebaseerd op een aanmeldingsnotitie en moet het bevoegd gezag een besluit nemen over de m.e.r.-plicht. In overige gevallen is de m.e.r.-beoordeling vormvrij. Voor melkveehouderijen is de drempelwaarde uit kolom 2:

- o 200 stuks melk-, kalf- en zoogkoeien ouder dan 2 jaar (Rav cat. A 1 en A 2), of
- o 340 stuks melk-, kalf- en zoogkoeien ouder dan 2 jaar en vrouwelijk jongvee tot 2 jaar (Rav cat. A 1, A 2 en A 3).<sup>3</sup>

Hierbij is de omvang van het gehele project bepalend, dus niet slechts de uitbreiding.

De project-m.e.r.-beoordelingsplicht geldt bij de voorbereiding van besluiten waarop afdeling 3.4 van de Algemene wet bestuursrecht en afdeling 13.2 van de Wet milieubeheer van toepassing zijn. Dit is bijvoorbeeld het geval bij een omgevingsvergunning of een watervergunning voor de uitbreiding van een melkrundveehouderij.

In dit geval is sprake van een vigerende milieuvergunning en dus is een mer-beoordeling niet meer nodig.

Op 4 juni 2008 is een (revisie)vergunning Wet milieubeheer verleend voor een melkrundveehouderij met 753 stuks melkrundvee en 50 stuks jongvee. In deze vergunning is opgenomen dat een nieuwe ligboxenstal wordt gebouwd.

---

<sup>3</sup> Rav = Regeling ammoniak en veehouderij. Dit is de Regeling op grond van de Wet ammoniak en veehouderij waarmee de ammoniakemissiefactor voor verschillende diercategorieën en stalsystemen is vastgesteld.



De bouwvergunning voor deze stal is (nog) niet verleend. Conform artikel 20.8 van de Wet milieubeheer is de milieuvergunning wel van kracht maar nog niet in werking getreden. Op 7 oktober 2008 is een melding ex artikel 8.19 Wet milieubeheer ingediend voor (onder andere) het wijzigen van de verdeling van de koeien per stal. Het totaal aantal koeien blijft gelijk (753 stuks). Op 20 november 2008 is deze melding geaccepteerd. Op het accepteren van deze melding is beroep aangetekend bij de Raad van State. Op 13 oktober 2010 heeft de Raad van State uitgesproken dat het beroep ongegrond was en dat de melding terecht is geaccepteerd (zaaknummer 201001206/1/M2). Het besluit van 20 november 2008 is derhalve in stand gebleven. Tussentijds is een aanvraag ingediend voor het uitbreiden van de veestapel in de bestaande gebouwen. Ook deze vergunning is onherroepelijk.

#### **1.4.2 Plan-m.e.r.**

Een plan-m.e.r. is verplicht voor een plan dat het kader vormt voor een project-m.e.r.-(beoordelings)plichtige activiteit.

Het op te stellen bestemmingsplan vormt het kader voor besluiten over de oprichting, wijziging of uitbreiding van een melkveehouderij waar meer dan 200 melkkoeien gehouden kunnen worden. Het voornemen moet dus worden gezien als plan-m.e.r. plichtig.

In het plan-mer moeten de milieueffecten van het voornemen worden vergeleken met de referentiesituatie en eventuele alternatieven/scenario's.

#### **1.5 Bevoegd gezag**

De gemeenteraad van de gemeente Hollands Kroon is bevoegd om het bestemmingsplan, voor de vergroting van het bouwblok, vast te stellen.

#### **1.6 Raadpleging adviseurs**

De volgende instanties worden gevraagd om advies te geven over de inhoud van het MER:

Instantie:
Gedeputeerde Staten van de provincie Noord Holland
Burgemeester en wethouders van de gemeente Opmeer
Hoogheemraadschap Hollands Noorderkwartier
Rijksdienst Cultureel Erfgoed

In het kader van de voorbereiding van het bestemmingsplan heeft reeds overleg plaatsgevonden met het Hoogheemraadschap. De gemeentelijke welstandscommissie heeft advies uitgebracht over de bouwaanvraag. De Gedeputeerde Staten hebben een ontheffing verleend voor het bestemmingsplan.

De ontvangen adviezen zullen worden betrokken bij het op te stellen MER.

### 1.7 **Procedure van de plan-m.e.r.**

Paragraaf 7.4 van de Wet milieubeheer is van toepassing op de voorbereiding van een milieueffectrapport dat betrekking heeft op een plan.

De procedure start met een mededeling van het bevoegd gezag, in dit geval de gemeenteraad, dat er een postzegelplan wordt voorbereid en dat daarbij de procedure van de plan-m.e.r. wordt gevolgd (art. 7.9 Wm).

Het bevoegd gezag, of zoals in dit geval de initiatiefnemer, geeft in een notitie aan wat het plan inhoudt en wat de reikwijdte en detailniveau van het op te stellen MER zal zijn. Het bevoegd gezag raadpleegt vervolgens de betrokken adviseurs en bestuursorganen over de reikwijdte en het detailniveau van de informatie in het MER (art. 7.8 Wm).

De notitie Reikwijdte en Detailniveau wordt ter advisering voorgelegd aan de mer-commissie.

Het plan-MER wordt vervolgens opgesteld door het bevoegd gezag (art. 7.7 Wm). In dit geval is de initiatiefnemer gevraagd het MER te leveren.

Het MER is uiterlijk gereed op het moment dat het ontwerp bestemmingsplan ter inzage wordt gelegd. Het bevoegd gezag publiceert het MER gelijktijdig met het ontwerp bestemmingsplan. Een ieder wordt in de gelegenheid gesteld om een zienswijze naar voren te brengen over het plan en het MER. Tevens wordt de Commissie m.e.r. in de gelegenheid gesteld een advies uit te brengen over het MER (art. 7.12 Wm).

Na het einde van de terinzagetermijn en na ontvangst van het advies over het MER stelt het bevoegd gezag het bestemmingsplan vast. In of bij dat plan wordt vermeld op welke wijze rekening is gehouden met de mogelijke gevolgen voor het milieu van de activiteit waarop het plan betrekking heeft en hetgeen is overwogen over de in het MER beschreven alternatieven, de bij het ontwerpplan ter zake van het milieueffectrapport ingebrachte zienswijzen en het door de Commissie m.e.r. uitgebrachte advies. Tevens wordt in het besluit bepaald op welke termijn het evaluatieonderzoek van de milieugevolgen wordt verricht (art. 7.14 en 7.39 Wm).

In de tabel hieronder is de procedure en een indicatieve planning weergegeven.

Omdat gekozen is voor de toepassing van de coördinatieregeling (artikel 3.30 Wro) zullen alle procedures/besluiten worden verenigd in één procedure.

onderdeel:	door:	Termijn	datum/planning
1. openbare kennisgeving van de wijze waarop de plan-m.e.r. wordt doorlopen	B&W		okt 2012
2. opstellen notitie reikwijdte en detailniveau (NRD)	B&W IN		okt 2012
3. raadpleging adviseurs en betrokken bestuursorganen over de reikwijdte en detailniveau	B&W adviseurs e.a.	6 weken	nov 2012
4. terinzagelegging NRD en gelegenheid bieden om zienswijzen in te	B&W Eenieder	6 weken	nov 2011

dienen			
5. opstellen MER	B&W IN		gereed januari 2013
6. opstellen ontwerpbestemmingsplan	B&W		is gereed
7. openbare kennisgeving van MER en ontwerpbestemmingsplan, tevens toezending aan Commissie m.e.r.	B&W		januari 2013
8. zienswijzen over MER, ontwerpbestemmingsplan, andere besluiten	een ieder	6 weken	januari 2013
9. Advies Commissie m.e.r.	Commissie m.e.r.		januari 2013
10. vaststellen bestemmingsplan en andere besluiten	gemeenteraad		januari 2013
11. openbare kennisgeving van besluit	b&w		februari 2013
12. Mogelijkheid om beroep in te stellen tegen het bestemmingsplan en de andere besluiten	Belanghebbenden	6 weken	jan - febr 2013
13. inwerkingtreding plan en andere besluiten			
14. Evaluatie	b&w	bij besluit te bepalen	

### 1.8 Eerder genomen besluiten

Met betrekking tot het project zijn de volgende besluiten al genomen:

Eerder genomen besluiten		
Datum:	Besluit:	Door:
Juni 2008	Vergunning Wet milieubeheer	B&W Niedorp
Dec 2011	Ontheffing vd provinciale verordening	GS Noord Holland
Jan 2012	Omgevingsvergunning aanleg beplanting	B&W Hollands Kroon

### 1.9 Nog te nemen besluiten

Om het bouwplan te realiseren moeten - naast de vaststelling van het bestemmingsplan - nog de volgende besluiten worden genomen:

Te nemen andere besluiten	
Besluit:	Door:
Omgevingsvergunning ligboxenstal	B&W Hollands Kroon

## 2. Wettelijk kader

In het MER wordt het wettelijk kader beschreven waarbinnen het initiatief wordt uitgevoerd. Achtereenvolgens wordt ingegaan op het internationale, nationale, provinciale en gemeentelijke beleid. Dit beleid is vastgelegd in diverse verdragen, richtlijnen, wetten, algemene maatregelen van bestuur, regelingen, plannen, verordeningen en beleidstukken. Alleen de kaders die relevant zijn voor het initiatief worden behandeld. Van de algemeen geldende regels worden kort de relevantie aangegeven. De regels die specifiek gelden voor dit initiatief en de locatie waar het initiatief wordt uitgevoerd, worden in dit hoofdstuk nader toegelicht.

### 2.1 Internationaal beleid

Internationaal worden afspraken over het milieubeleid vastgelegd in verdragen. Het milieubeleid van de Europese Unie (EU) is vastgelegd in richtlijnen. Deze richtlijnen zijn bindend voor de lidstaten van de EU. De lidstaten moeten de richtlijnen omzetten in het nationale recht. Biedt het nationale recht ruimte voor interpretatie, dan moeten de nationale bepalingen richtlijnconform worden uitgelegd. Hieronder worden Europese richtlijnen genoemd die relevant zijn voor de voorgenomen activiteit. Conclusie is dat alle relevante internationale afspraken die een relatie hebben met de voorgenomen activiteit zijn geïmplementeerd in de nationale wetgeving, zodat niet direct aan internationaal recht hoeft te worden getoetst.

Internationaal beleid	
Regeling:	Relevantie:
NEC-richtlijn	De NEC-richtlijn stelt nationale emissieplafonds voor verontreinigende stoffen naar de lucht, waaronder NH <sub>3</sub> . De NEC-richtlijn is gericht tot de lidstaten en is niet direct van toepassing op dit initiatief. Indirect werkt de NEC-richtlijn door in nationale regelingen zoals het Besluit ammoniakemissie veehouderij.
Kaderrichtlijn Water	Deze kaderrichtlijn stelt doelen voor een goede ecologische en chemische toestand van het grond- en oppervlaktewater. De richtlijn is vertaald in normen voor de waterkwaliteit en werkt niet rechtstreeks bij de beoordeling van voorliggend initiatief.
Grondwaterrichtlijn	De grondwaterrichtlijn is een aanvulling op de Kaderrichtlijn Water. De richtlijn bevat normen voor de kwaliteit en criteria voor de beoordeling van de chemische toestand van het grondwater.
Vogelrichtlijn	Deze richtlijn heeft tot doel de instandhouding van in het wild levende vogelsoorten. Deze richtlijn is geïmplementeerd in de nationale wetgeving via de Flora- en Faunawet en de Natuurbeschermingswet 1998.
Habitatrichtlijn	Deze richtlijn regelt de bescherming en instandhouding van soorten flora en fauna en hun leefgebied. Deze richtlijn is geïmplementeerd in de nationale wetgeving via de Flora- en Faunawet en de Natuurbeschermingswet 1998.
Verdrag van Malta	In 1992 is het "Verdrag van Malta" ondertekend door een groot aantal EU-landen, waaronder Nederland, met als doel het archeologisch erfgoed veilig te stellen. De bepalingen zijn geïmplementeerd in de Nederlandse Wet op de archeologische monumentenzorg.

## 2.2 Rijksbeleid

In dit hoofdstuk wordt het nationale beleid en wetgeving beschreven voor zover dat van belang is voor de voorgenomen activiteit en de locatie waar deze wordt ondernomen. Achtereenvolgens komen aan de orde: ruimtelijke ordening, milieubeleid, natuurbescherming en overig beleid.

### 2.2.1 Ruimtelijke ordening

Nationaal ruimtelijk beleid	
Regeling:	Relevantie:
Structuurvisie Infrastructuur en Ruimte (SVIR)	<p>In de SVIR, voorheen Nota Ruimte, geeft het kabinet een totaalbeeld van het ruimtelijk- en mobiliteitsbeleid op rijksniveau. Het gaat om de volgende nationale belangen:</p> <ul style="list-style-type: none"> <li>- Rijkswaardwegen,</li> <li>- Project Mainportontwikkeling Rotterdam,</li> <li>- Kustfundament,</li> <li>- Grote rivieren,</li> <li>- Waddenzee en waddengebied,</li> <li>- Defensie,</li> <li>- Ecologische hoofdstructuur,</li> <li>- Erfgoederen van uitzonderlijke universele waarde,</li> <li>- Hoofdwegen en hoofdspoorwegen,</li> <li>- Elektriciteitsvoorziening,</li> <li>- Buisleidingen van nationaal belang voor vervoer van gevaarlijke stoffen,</li> <li>- Primaire waterkeringen buiten het kustfundament en</li> <li>- IJsselmeergebied (uitbreidingsruimte).</li> </ul> <p>Het voorliggende initiatief heeft geen relatie met een van deze nationale belangen.</p>
Besluit algemene regels ruimtelijke ordening (Barro)	<p>Het Barro, ook wel bekend als de Amvb Ruimte, geeft richtlijnen voor de inhoud van een bestemmingsplan voor zover het gaat om ruimtelijke ontwikkelingen van nationaal belang. Voor de nationale belangen die kaderstellend zijn voor besluiten van lagere overheden zijn in het Barro regels opgenomen die direct het bestemmingsplan en daarmee gelijk te stellen besluiten betreffen. De gebieden van nationaal belang zijn in het Barro duidelijk (op kaarten) aangegeven. Het initiatief ligt in geen van deze gebieden.</p>
Wet op de archeologische monumentenzorg	<p>Bij het nemen van een besluit moet rekening gehouden worden met de mogelijke aanwezigheid van archeologische waarden. Om te bepalen of er archeologische waarden aanwezig kunnen zijn is archeologisch onderzoek uitgevoerd op de projectlocatie. Zie hoofdstuk 0.</p>

## 2.2.2 Milieubeleid

Nationaal milieubeleid	
Regeling:	Relevantie:
<i>Algemeen:</i>	
Wet milieubeheer (Wm)	De Wet milieubeheer stelt diverse regels en normen ter bescherming van het milieu. Van belang voor dit project zijn met name de milieukwaliteitseisen uit hoofdstuk 5. Ook bevat de wet regels over de procedure en inhoud van de milieueffectrapportage.
Wet algemene bepalingen omgevingsrecht (Wabo)	De Wabo bevat procedurele en inhoudelijke bepalingen voor de omgevingsvergunning en handhaving van een plaatsgebonden activiteit.
Besluit omgevingsrecht (Bor)	In het Bor is onder andere beschreven welke inrichtingen nadelige gevolgen voor het milieu kunnen veroorzaken en voor welke inrichtingen de vergunningplicht geldt. Tevens is geregeld wie bevoegd gezag is met betrekking tot vergunningverlening en handhaving en welke instanties moeten adviseren bij de voorbereiding van een besluit. Voor een melkveehouderij met meer dan 200 melkkoeien geldt een vergunningplicht. Bevoegd gezag zijn burgemeester en wethouders van de gemeente waarin de inrichting is gelegen.
Regeling omgevingsrecht (Mor)	De Mor bevat de indieningsvereisten van een aanvraag om omgevingsvergunning. Per activiteit wordt aangegeven welke gegevens verstrekt moeten worden en in welke vorm deze moeten worden aangeleverd. In § 9.2 van de Mor is tevens beschreven welke documenten het bevoegd gezag rekening moet houden om te bepalen wat de beste beschikbare technieken zijn (zie toelichting hieronder).
<i>Luchtkwaliteit:</i>	
Luchtkwaliteitseisen	Op grond van Titel 5.2 van de Wet milieubeheer gelden landelijk vastgestelde grenswaarden voor de luchtkwaliteit met betrekking tot een aantal stoffen. Voor dit initiatief is de grenswaarden voor fijn stof (PM <sub>10</sub> ) mogelijk relevant. Voor zeer fijn stof (PM <sub>2,5</sub> ) geldt tot 2015 geen grenswaarde maar een richtwaarde.
Regeling beoordeling luchtkwaliteit 2007 (Rbl)	De 'Regeling beoordeling luchtkwaliteit 2007' beschrijft op welke wijze en op welke locaties de luchtkwaliteit moet worden bepaald.
<i>Ammoniak:</i>	
Wet ammoniak en veehouderij (Wav)	De Wav regelt hoe de ammoniakemissie van een veehouderij bij het besluit over een omgevingsvergunning beoordeeld moet worden in relatie tot zeer kwetsbare natuurgebieden. Voor de toepassing van de Wav is bepalend of een veehouderij is gelegen binnen 250 meter van een zeer kwetsbaar gebied. Zie de toelichting hieronder. Indien tot de veehouderij een gpbv-installatie behoort moet een omgevingstoets uitgevoerd worden om te beoordelen of extra emissiearme technieken toegepast moeten worden. Voor melkveehouderijen is dit niet aan de orde.
Regeling ammoniak en veehouderij (Rav)	Ministeriële regeling waarin is geregeld hoe de ammoniakemissie van een veehouderij wordt bepaald. De regeling bevat een bijlage met normwaarden voor de stalemissie van ammoniak per diercategorie en stalsysteem. Deze Regeling wordt regelmatig geactualiseerd. De laatste versie dateert van 3 oktober 2011 en is op 19 oktober 2011 in werking getreden.
Besluit ammoniakemissie huisves-	Voor de ammoniakemissie uit stallen gelden voor een aantal dierca-

ting veehouderij (Bhv)	<p>tegorieën maximale waarden per dierplaats. Huisvestingssystemen die aan deze emissiewaarde voor ammoniak voldoen worden gezien als BBT. Alleen voor gpbv-installaties kan het bevoegd gezag strengere emissiewaarden voorschrijven op grond van een omgevings-toets.</p> <p>Voor de diercategorie melk- en kalfkoeien tot 2 jaar geldt een maximale emissiewaarde van 9,5 kg NH<sub>3</sub> per dierplaats per jaar. Voor jongvee en overig rundvee is geen maximale emissiewaarde vastgesteld. Huisvesting voor rundvee is geen gpbv-installatie.</p>
Directe ammoniakschade	<p>Hoge concentraties ammoniak in de lucht kunnen directe ammoniakschade veroorzaken aan planten en fruit. Schade kan zich alleen voordoen op korte afstand van de bron (tot maximaal 100 meter).<sup>4</sup> In de directe omgeving van het initiatief worden geen gewassen geteeld die gevoelig zijn voor directe ammoniakschade.</p>
<i>Geurhinder:</i>	
Wet geurhinder en veehouderij	<p>De geurhinder uit dierenverblijven moet worden getoetst aan de normen voor de geurconcentratie en afstanden uit de Wet geurhinder en veehouderij of de plaatselijke geurverordening. Zie toelichting hieronder.</p>
<i>Overige:</i>	
Wet bodembescherming	<p>De Wet bodembescherming en de krachtens deze wet vastgestelde besluiten stellen eisen met betrekking tot de bescherming van bodem, inclusief grondwater. Voor iedereen geldt een zorgplicht om verontreiniging van de bodem te voorkomen. In een omgevingsvergunning kunnen voorschriften ter bescherming van de bodem worden opgenomen. Hiervoor kan het bevoegd gezag de Nederlandse Richtlijn Bodembescherming toepassen. Voor het gebruik van mest gelden bijzondere regels.</p>
Waterwet	<p>In verband met de bescherming van de waterhuishouding en de oppervlaktewaterkwaliteit kan een vergunning op grond van de Waterwet nodig zijn. Dit geldt bijvoorbeeld voor het lozen in oppervlaktewater of het graven/dempen van sloten. Voor het onderhavige project is een watertoets uitgevoerd. Aangezien er geen afvalwater geloosd wordt en er het watersysteem niet wijzigt, is er geen Waterwetvergunning nodig.</p>

### Bepaling best beschikbare technieken

In de ministeriële Regeling omgevingsrecht (Mor) is bepaald welke gegevens het bevoegd gezag moet betrekken bij de bepaling van de voor een inrichting of lozing in aanmerking komende beste beschikbare technieken (BBT). Daarbij is aangegeven dat tevens rekening wordt gehouden met de voorzienbare kosten en baten van maatregelen en het voorzorg- en het preventiebeginsel. In de Regeling bepaling BBT-documenten worden documenten genoemd waarmee het bevoegd gezag rekening moet houden.

Voor grote industriële installaties (gpbv-installaties) moet rekening worden gehouden met vastgestelde Europese informatiedocumenten over BBT (BREF- en REF-documenten). Binnen melkrundveehouderijen zijn geen gpbv-installaties aanwezig zodat de (B)REF-documenten niet van toepassing zijn.

<sup>4</sup> Rapport 'Stallucht en planten'; Van Eerden, Harssema en Klarenbeek; Wageningen (1981)



Voor een melkveehouderij zijn wel de volgende Nederlandse informatiedocumenten relevant:

Naam document	Versie	Vindplaats
Circulaire energie in de milieuvergunning	oktober 1999	infomil.nl
Nederlandse richtlijn bodembescherming (NRB)	juni 2003	infomil.nl
PGS 15 - Opslag van verpakte gevaarlijke stoffen en errata	december 2008	publicatiereeksgevaarlijkstoffennl.nl
PGS 30 - Vloeibare aardolieproducten: buitenopslag in kleine installaties	juni 2005	publicatiereeksgevaarlijkstoffennl.nl
Beoordelingsmethode emissiereducerende maatregelen. Lo-zingsbesluit open teelt en veehouderij	maart 2003	CIW.nl

### Verzuringgevoelige gebieden Wav

Er liggen geen voor verzuringgevoelige gebieden binnen 250 meter van de melkveehouderij.

### Normen voor geurhinder uit stallen

De Wet geurhinder en veehouderij (Wgv) vormt het toetsingskader voor geurhinder uit tot veehouderijen behorende dierenverblijven.

In de wet zijn vaste afstanden opgenomen tussen de melkveehouderij en een geurgevoelig object. Een geurgevoelig object is een gebouw dat bestemd is voor het langdurig verblijf van mensen, bijvoorbeeld een woning. De afstand bedraagt ten minste 100 meter indien het gevoelig object binnen de bebouwde kom is gelegen, en ten minste 50 meter indien het geurgevoelige object buiten de bebouwde kom is gelegen.

De afstand wordt gemeten tussen het emissiepunt van de stal en de buitenzijde van het geurgevoelig object. Tevens gelden minimale afstanden tussen de gevel van een stal en de buitenzijde van het geurgevoelig object.

In onderstaande tabel 2-2-3 zijn de minimale afstanden opgesomd. De gemeenteraad kan bij verordening andere afstanden vaststellen. De raad van de gemeente Hollands Kroon heeft geen geurverordening vastgesteld.

**TABEL 2-2-3 Normen voor geurbelasting en afstand geurgevoelige objecten**

Norm		type geurgevoelig object		
		woning buitengebied veehouderij	woning buitengebied geen veehouderij	bebouwde kom
Afstand gevel stal	meter	25	25	50
Afstand emissiepunt	meter	50	50	100

Gegeven de vigerende bestemming kunnen er geen dieren met een geuremissiefactor zoals vleeskalveren, varkens of kippen bedrijfsmatig gehouden worden. Daarom kan volstaan worden met een toets aan de vaste afstandsnormen.

### 2.2.3 Natuurbescherming

Nationaal natuurbeleid	
Regeling:	Relevantie:
Natuurbeschermingswet 1998 (Nbw)	De Natuurbeschermingswet 1998 regelt de gebiedsbescherming van Natura 2000-gebieden, beschermde natuurmonumenten, wetlands en beschermde landschapsgezichten. Zie de toelichting hieronder.
Flora- en faunawet (Ffw)	De Flora- en faunawet regelt de bescherming van beschermde planten- en diersoorten. Indien door uitvoering van een project beschermde planten of dieren verstoord kunnen worden, is voor het project een ontheffing op grond van de Ffw nodig. Bij de voorbereiding van het bestemmingsplan is een onderzoek naar de aanwezigheid van beschermde soorten uitgevoerd.

#### Natura 2000-gebieden

Op grond van artikel 19d van de Natuurbeschermingswet 1998 is het verboden zonder vergunning projecten of andere handelingen te realiseren onderscheidenlijk te verrichten die gelet op de instandhoudingsdoelstelling de kwaliteit van de natuurlijke habitats en de habitats van soorten in een Natura 2000-gebied kunnen verslechteren of een significant verstorend effect kunnen hebben op de soorten waarvoor het gebied is aangewezen. Gedeputeerde staten van Noord Holland is bevoegd gezag.

De projectlocatie is gelegen op circa 16 km ten noorden van het Natura 2000-gebied "Eilandspolder", circa 16,5 km ten oosten van het Natura 2000-gebied 'Schoorlse duinen' en het "Noord Hollands duinreservaat", ongeveer 12 km ten westen van het "IJsselmeer", op circa 16,5 km van "Abtskolk & de Putten", op ongeveer 18,2 km van "Duinen Den Helder-Callantsoog", op circa 18 kilometer van "Zwanenwater en Pettemerduinen".

De ligging van de gebieden is aangegeven op onderstaande afbeelding.



Op grond van artikel 19j van de Natuurbeschermingswet 1998 houdt een bestuursorgaan bij het nemen van een besluit tot het vaststellen van een plan dat, gelet op de instandhoudingsdoelstellingen voor een Natura 2000-gebied, de kwaliteit van de natuurlijke habitats en de habitats van soorten in dat gebied kan verslechteren of een significant verstorend effect kan hebben op de soorten waarvoor het gebied is aangewezen, rekening met de gevolgen die het plan kan hebben voor het gebied en met het vastgestelde beheerplan. Dit geldt slechts voor de instandhoudingsdoelstellingen die volgen uit de Habitatrichtlijn. Voor de genoemde Natura 2000-gebieden zijn nog geen beheerplannen vastgesteld.

In het MER zal voor de Natura 2000-gebieden informatie worden opgenomen over de gebieds-aanwijzing, de instandhoudingsdoelstelling en het beheerplan.

#### **TABEL 2-2-4 Natura 2000-gebieden, beschermde natuurmonumenten, wetlands**

<u>Natura 2000-gebied</u>	<u>Type*</u>	<u>Afstand tot initiatief (m)</u>
Eilandspolder	VRL + HRL	16.000
Noordhollands Duinreservaat	HRL	16.500
Schoorlse Duinen	HRL	16.500
Abtskolk & De Putten	VRL	16.500
Zwanenwater & Pettemerduinen	HRL + VRL + WL	18.000
Duinen Den Helder-Callantsoog	HRL	18.200
IJsselmeer	VRL + HRL	12.000

\* HRL = speciale beschermingszone Habitatrichtlijn, VRL = speciale beschermingszone Vogelrichtlijn  
 BN = beschermd natuurmonument, WL = wetland

Het enig mogelijke effect dat een melkveehouderij, op afstand van die gebieden gevestigd, kan veroorzaken is de depositie van ammoniak.

In het MER worden de bestaande stikstofdepositie en de mogelijke stikstofdepositie beschreven.

Op landelijk niveau wordt gewerkt aan een Programmatische Aanpak Stikstof (PAS), een programma van maatregelen ter vermindering van de effecten van stikstofdepositie, als bedoeld in artikel 19kg van de Natuurbeschermingswet 1998. Op 1 juli 2010 is een voorlopig programma (VPAS) - zoals bedoeld in artikel 19kl Nbw1998 - aangeboden aan de Tweede Kamer. Het hierin opgenomen beleid heeft geen directe gevolgen voor het initiatief. Onderdelen (zoals bijvoorbeeld strengere emissie-eisen) moeten verder worden uitgewerkt in andere regelingen zoals het Besluit ammoniakemissie huisvesting veehouderij of in provinciaal beleid (hoofdstuk 2.3.3). Naar verwachting treedt het definitieve PAS medio 2012 in werking. Het voornemen is om per 1-1-2014 strengere emissie-eisen op te nemen in het Besluit Huisvesting.

## 2.3 Provinciaal beleid

### 2.3.1 Ruimtelijk beleid provincie

Provinciaal ruimtelijk beleid	
Regeling:	Relevantie:
Provinciale Structuurvisie	Provinciaal ruimtelijk beleid. Zie toelichting hieronder.
Provinciale Ruimtelijke Verordening	Verordening waarin provinciaal beleid dwingend wordt voorgeschreven ter opname in de gemeentelijke bestemmingsplannen. Zie toelichting hieronder.

#### **Provinciale Structuurvisie**

Op 21 juni 2010 hebben provinciale staten van Noord-Holland een provinciale structuurvisie 'Structuurvisie Noord-Holland 2040' vastgesteld. In de structuurvisie heeft de provincie haar ruimtelijke toekomstvisie vastgelegd en geeft zij tevens aan hoe zij deze visie denkt te realiseren.

De landbouwsector beslaat ongeveer 60% van het totale oppervlak van de provincie. Inzet is om in Noord-Holland een vitale en duurzame agrarische sector te behouden. Uitgangspunt daarbij zijn sterk internationaal georiënteerde sectoren als de glastuinbouw, bollenteelt, de zaadteeltsector en pootgoedsector met een gezond bedrijfseconomisch perspectief en behoud van een internationale concurrentiepositie. Sectoren die een trekkersfunctie hebben in een leefbaar en krachtig platteland. Daarnaast kent de provincie typische landschapsbepalende sectoren zoals de melkveehouderij in de veenweidegebieden en de combinatie van de melkveehouderij in combinatie met de reizende bollenkraam in West-Friesland.

De planlocatie valt in het gedeelte van de provincie wat beschouwd wordt als zone 1, 'grootschalige landbouw'

*"In de zone voor grootschalige landbouw is ruimte voor schaalvergroting, structuurverbetering en (mondiaal) concurrerende productielandbouw, de bijbehorende be- en verwerking, handel en distributie en het uitplaatsen van groeiende bedrijven uit stedelijk of kwetsbaar gebied. Voor bollenteelt en glastuinbouw wijst de provincie Noord-Holland clustergebieden aan. Deze gebieden zorgen voor ruimtelijke clustering van bepaalde landbouwsectoren, wat leidt tot economische en landschappelijke voordelen. De toeleverende en uitbestedende bedrijven kunnen zich in de nabijheid vestigen. Dit levert voordelen op voor milieu en logistiek. De reizende bollenkraam en andere grondgebonden teelten behouden de ruimte om een gezonde en duurzame manier van vruchtwisseling in stand te houden en zijn hierdoor een belangrijke drager van de melkveehouderij. De trend naar schaalvergroting en specialisatie zal zich voortzetten vanuit een economisch perspectief. Deze trend brengt ook de behoefte aan grotere bouwpercelen met zich mee. In dit gebied zijn agrarische bouwpercelen van 2 hectare mogelijk. Grotere bouwpercelen zijn in dit gebied alleen mogelijk met een ontheffing van Gedeputeerde Staten."*

## Provinciale Ruimtelijke Verordening

Gelijk met de structuurvisie hebben provinciale staten de Provinciale Ruimtelijke Verordening Structuurvisie (PRVS) vastgesteld. Deze verordening is op 1 november 2010 in werking getreden.

De regels uit de PRVS werken door via de bestemmingplannen. Bij nieuwe bestemmingsplannen of wijziging of afwijking van een bestaand bestemmingsplan moet de gemeenteraad de regels uit de PRVS in acht nemen.

In artikel 26 lid 1 van de PRVS is opgenomen dat voor een volwaardig agrarisch bedrijf in het grootschalige landbouwgebied het bouwblok mag worden vergroot naar maximaal 2 ha; mits dit noodzakelijk en doelmatig is voor de bedrijfsvoering.

Gedeputeerde Staten kunnen, gehoord hebbende de Adviescommissie voor Ruimtelijke Ontwikkeling (ARO), ontheffing verlenen voor een bouwblok groter dan 2 ha.

Gedeputeerde staten heeft eind 2011 een ontheffing voor de uitbreiding van het bouwvlak verleend.

### 2.3.2 Milieubeleid provincie

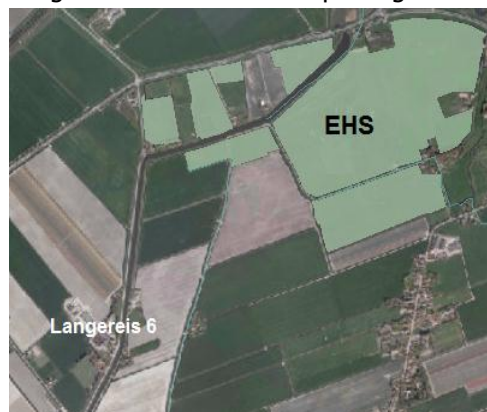
Provinciaal milieubeleid	
Regeling:	Relevantie:
Provinciale omgevingsverordening Noord Holland	In de provinciale omgevingsverordening zijn in hoofdstuk 3 specifieke regels opgenomen voor de provincie Noord Holland. Deze regels gaan onder andere over milieubeschermingsgebieden (waterwingebieden, grondwaterbeschermingsgebieden, beekdalen en stiltegebieden), bodemsanering en aardkundige monumenten.  Uit de verordening vloeien geen beperkingen voort voor dit plangebied.

### 2.3.3 Natuurbeschermingsbeleid provincie

Provinciaal natuurbeleid	
Regeling:	Relevantie:
Provinciale omgevingsverordening	In de omgevingsverordening zijn ook de regels met betrekking tot de Ecologische Hoofdstructuur (EHS) vastgelegd. Het voorliggende plan ligt niet in de EHS. Op korte afstand ligt een EHS-gebied.
Beoordelingskader stikstof en Natura 2000	Provinciale Staten zijn bevoegd om bij verordening regels te stellen over de beoordeling van stikstofdepositie op Natura 2000-gebieden. In de provincie Noord Holland is nog geen zodanige provinciale verordening vastgesteld. Bij de verlening van vergunningen kan het bevoegd gezag (Gedeputeerde Staten) eigen beleidsregels hantieren.

Ten noordoosten van de locatie is een gebied aangewezen dat onderdeel is van de Ecologische Hoofdstructuur (EHS). Vanwege de grondsoort is het gebied niet gevoelig voor ammoniakdepo-

sitie. Er worden geen andere effecten op het gebied verwacht.



## 2.4 Gemeentelijk beleid

Gemeentelijk beleid	
Regeling:	Relevantie:
Bestemmingsplan buitengebied Niedorp	Het bestemmingsplan geeft regels voor het gebruik van de gronden en de bebouwingmogelijkheden. Het vigerende bestemmingsplan is het bestemmingsplan "Buitengebied Niedorp", uit 1994, zie hieronder.
Geurverordening	Voor de gemeente Hollands Kroon is geen geurverordening vastgesteld zoals bedoeld in artikel 6 van de Wet geurhinder en veehouderij.

### Bestemmingsplan buitengebied

Het initiatief is gelegen binnen het plangebied van het bestemmingsplan Buitengebied van de gemeente Niedorp uit 1994. De gronden waar de nieuwe stal wordt gerealiseerd hebben de bestemming "agrarisches bedrijf" en "agrarisches cultuurgronden, onbebouwd". (zie figuur 2.2).

In de voorschriften is bepaald dat gronden met de bestemming "Agrarische cultuurgronden, onbebouwd" zijn bestemd voor:

- grasland, akkerbouw- en tuinbouwgronden, ter uitoefening van het agrarisch bedrijf;
- het behoud van de openheid van het polderlandschap.



**FIGUUR 2.2**

Plankaart vigerend bestemmingsplan Buitengebied gemeente Niedorp

Bebouwing voor het uitoefenen van het agrarisch bedrijf is alleen toegestaan waar op de plankaart de aanduiding “agrarisch bedrijf” is opgenomen.

In het vigerende plan is deze aanduiding niet aanwezig op de locatie van de nieuw te bouwen stal.

Vandaar de noodzaak van de vergroting van het bouwvlak via een buitenplanse bestemmingsplan procedure.





### 3. Referentiesituatie

---

De milieueffecten van het voornemen worden in het MER vergeleken met een referentiesituatie en de mogelijke alternatieven/scenario's.

#### 3.1 Referentiesituatie

De referentiesituatie vormt de huidige feitelijke situatie aangevuld met de autonome ontwikkelingen. Voor de autonome ontwikkeling wordt rekening gehouden met de doorwerking van vastgestelde regelgeving en beleid. Ook concrete ontwikkelingen in de directe omgeving van de locatie worden betrokken in de referentiesituatie. Denk hierbij aan vastgestelde plannen of besluiten over oprichting van woningen en oprichting en wijziging van andere bedrijven.

##### 3.1.1 Projectlocatie

De referentiesituatie is de huidige omvang van het melkveebedrijf, zonder de uitbreidingsruimte. Er zijn geen (autonome) ontwikkelingen waarmee rekening moet worden gehouden.

##### 3.1.2 Omgeving

De omgeving van de projectlocatie is primair agrarisch gebied. Woningen van derden liggen op voldoende afstand van de projectlocatie. Er zijn andere veehouderijen in de directe omgeving. Er zijn geen autonome ontwikkelingen bekend waarmee rekening moet worden gehouden.

#### 3.2 Milieutoestand

In het MER wordt voor de meest relevante milieuaspecten de bestaande milieutoestand beschreven. Dit betreft:

- Natuur: gevoeligheid voor depositie van ammoniak/stikstof;
- Flora- en fauna: aanwezigheid beschermde soorten;
- Luchtkwaliteit: de concentratie fijnstof PM<sub>10</sub>;
- Bodem- en grondwaterkwaliteit;
- Waterhuishouding en -kwaliteit;
- Archeologie en cultuurhistorie;
- Geluidbelasting.

Enkele van deze thema's worden hieronder kort toegelicht.

##### 3.2.1 Depositie van ammoniak

In Nederland vindt atmosferische depositie van stikstofverbindingen plaats. Die depositie wordt de achtergronddepositie genoemd. De veehouderij is naast verkeer en industrie een belangrijke bron, vooral door de emissie van ammoniak uit stallen en het gebruik van mest.

Stikstofverbindingen dragen bij aan vermesting en verzuring van de bodem, waardoor de vegetatie in natuurgebieden verandert. Mede hierdoor kan de biodiversiteit in bepaalde natuurgebieden afnemen.

Ammoniakemissie milieuvergunning; vanuit de vigerende vergunning:

In onderstaande tabel is een overzicht gegeven van het totaal aantal aangevraagde dierenplaatsen.

Tabel:

Nr. Stal	Rav-code	Diersoort	Aantal dieren	NH <sub>3</sub> per dierplaats (kg)	NH <sub>3</sub> -totaal (kg)
C	A 1.100.2	Melkkoeien	170	11	1.870
D	A 1.100.1	Melkkoeien	85	9,5	807,5
D	A 1.100.2	Melkkoeien	59	11	649
E	A 1.100.2	Melkkoeien	45	11	495
F	A 1.100.2	Melkkoeien	40	11	440
G	A 3	Jongvee	35	3,9	136,5
Totaal			434		4.398

*Toelichting:*

*Voor de diercategorieën en de omrekenfactoren is uitgegaan van de Regeling ammoniak en veehouderij (Staatscourant 2002 nr. 82 en gewijzigd Stcrf. 2004 nr. 70).*

In het MER wordt de achtergronddepositie (totaal stikstof peiljaar 2010 en verwachting 2020) op de natura 2000 gebieden opgegeven. Hierbij wordt gebruik gemaakt van de grootschalige concentratiekaart voor Nederland (GCN).

Als autonome ontwikkeling wordt een afname van de achtergronddepositie voorzien. Hierbij is rekening gehouden met een economische groei van 2,5% en toepassing van emissiearme stal-systemen zoals voorgeschreven in het Besluit huisvesting.

### 3.2.2 Fijn stof

De bestaande jaargemiddelde achtergrondwaarde voor fijn stof (PM<sub>10</sub>) en het aantal dagen dat de etmaalwaarde van 50 µg/m<sup>3</sup> wordt overschreden wordt bepaald voor de verblijfsgebieden in de omgeving van de locatie.

In het plan-MER wordt toegelicht of het plan schadelijke gevolgen kan hebben voor de omgeving.

### 3.2.3 Bodem

In het plan-MER wordt het bodemtype, de grondwaterstand en de stromingsrichting beschreven. Er is geen informatie over de bestaande (milieuhygiënische) bodemkwaliteit. Voor de bestaande milieutoestand wordt uitgegaan van schone grond (concentraties van verontreinigende stoffen beneden de streefwaarden).

### 3.2.4 Archeologie

In 1992 werd het Europese *Verdrag van Malta* ondertekend door een groot aantal EU-landen, waaronder ook Nederland, met als doel om het (Europese) archeologische erfgoed veilig te stellen. Dit moet vooral gestalte krijgen in het ruimtelijke ordeningsbeleid, wat betekent dat bij

de voorbereiding van bestemmingsplannen meer aandacht moet worden besteed aan de (mogelijke) aanwezigheid van archeologische waarden in het plangebied en dat een beschermende regeling moet worden opgenomen ten aanzien van die archeologische waarden. Ter implementatie van het Verdrag van Malta in de Nederlandse wetgeving, is in 2007 de Monumentenwet gewijzigd. De bescherming van archeologische waarden is geregeld in de nieuwe Wet op de Archeologische Monumentenzorg, die onderdeel uitmaakt van de Monumentenwet.

De kern van de Wet op de Archeologische Monumentenzorg is dat wanneer de bodem wordt verstoord, de archeologische resten intact moeten blijven.

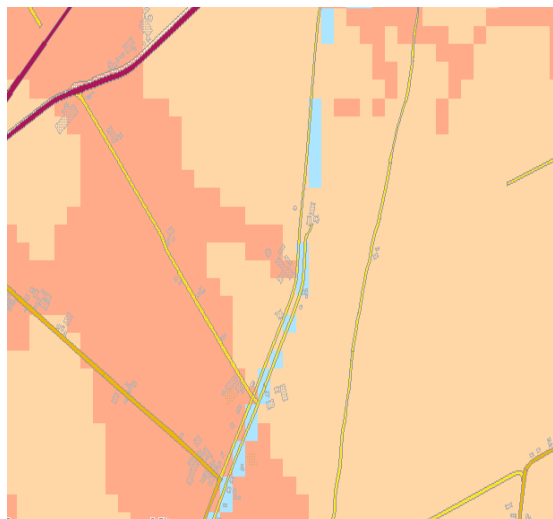
Naast het inventariseren van de te verwachten archeologische waarde, moet het bestemmingsplan uiteindelijk, indien nodig, een bescherming bieden voor archeologisch waardevolle gebieden. Dit kan bijvoorbeeld door middel van een aanlegvergunningstelsel.

De Indicatieve Kaart Archeologische Waarden (IKAW) geeft een eerste indicatie van te verwachten archeologische waarden in het plangebied (zie figuur 4.2). Op deze kaart is te zien dat het plangebied in een gebied ligt waar een hoge verwachtingskans voor archeologische waarden is.

Vanwege deze hoge verwachtingskans, is het Steunpunt Cultureel Erfgoed NoordHolland om advies gevraagd. Uit het advies komt naar voren dat op de locatie geen nader archeologisch onderzoek plaats hoeft te vinden.

Een en ander zal worden omschreven in het plan-MER.

**FIGUUR 4.2**  
Archeologische  
verwachtingswaarde



## 4. Alternatieven en scenario's

---

In een plan-MER moeten redelijkerwijs mogelijke alternatieven worden uitgewerkt. De milieueffecten van het voornemen worden vergeleken met de effecten die optreden bij de referentiesituatie en bij uitvoering van alternatieven.

Daarmee wordt inzichtelijk of er alternatieven mogelijk zijn die tot een (veel) lagere belasting voor het milieu zorgen. Indien er geen redelijkerwijs uitvoerbare alternatieven zijn, dan wordt dat onderbouwd in het MER.

In dit hoofdstuk worden alternatieven beschouwd met betrekking tot de locatie van het bedrijf en de erfinrichting. Op basis van deze beschouwingen worden al of niet alternatieven geselecteerd. Ook wordt ingegaan op de scenario's waarmee de milieueffecten van het plan worden bepaald.

### 4.1 Alternatieve locatie

Een alternatieve locatie ligt redelijkerwijs niet binnen de mogelijkheden van initiatiefnemer en zou ook niet leiden tot significant andere milieueffecten.

De geplande nieuwbouw is, in allerlei opzichten, direct en onlosmakelijk gebonden aan de bestaande bebouwing en daarom ook aan de locatie. Dan valt te denken aan het toezicht kunnen houden vanuit de bedrijfswoning, het gebruik maken van de bestaande voorzieningen (bv. opslag melk, mest, voer, hulp- en grondstoffen), huisvesting van jongvee en droogstaande koeien, inzet van machines en werktuigen.

Alternatieve locaties worden in het MER daarom niet beschouwd.

### 4.2 Alternatieve erfinrichting

De door de initiatiefnemer gewenste erfinrichting is de meest optimale voor de bedrijfsvoering en de directe omgeving.

De situering van emissiepunten, van de stallen, is mede bepalend voor de geurbelasting en concentratie fijn stof bij omliggende gevoelige objecten. Daarnaast kan het relevante invloed hebben op de ammoniakdepositie richting gevoelige gebieden.

De afstand tot gevoelige objecten in de directe omgeving, zie onderstaande foto, is ruim voldoende. Hinder kan dus niet optreden. Zo heeft een verplaatsing van emissiepunten of opslag van kuilvoer geen relevante invloed op geurhinder.



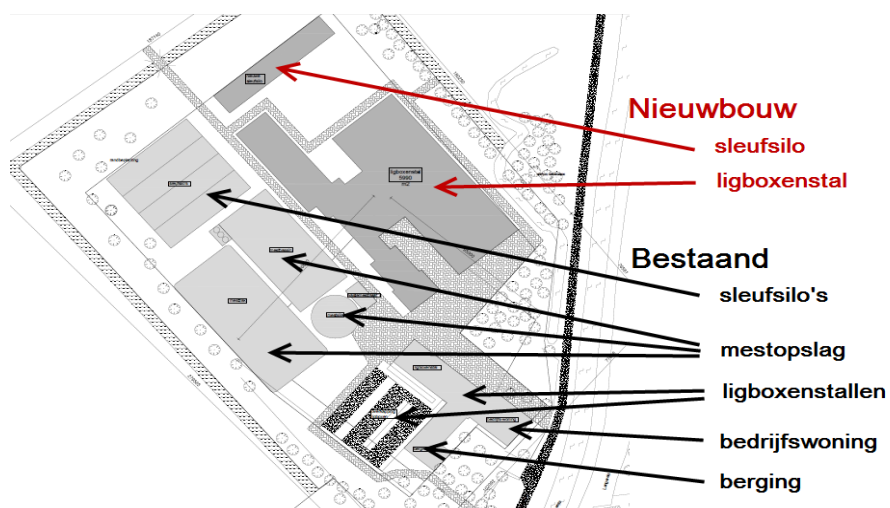
Verzuringgevoelige natuur ligt op dusdanig grote afstand dat het verplaatsen van emissiepunten geen significant effect kan hebben.

Een alternatieve erfinrichting wordt in het MER daarom niet uitgewerkt.

#### 4.3 Afgemeten bouwoppervlakte

In het bestemmingsplan is een maximale bouwoppervlakte op te nemen voor bedrijfsgebouwen.

In het plan-MER zal een alternatief in beschouwing worden genomen, waarbij het bouwoppervlakte gelijk is aan het bestaande oppervlakte bedrijfsgebouwen vermeerderd met het oppervlakte van de nieuw te bouwen ligboxenstal en een verlenging van die stal.



#### 4.4 Scenario's

De milieueffecten van het voornemen en de alternatieven zijn afhankelijk van keuzes (van de ondernemer) en besluiten (door de overheidsorganen) die worden gemaakt bij de invulling van het plan. Om de mogelijk milieueffecten van het plan te beschrijven wordt daarom gewerkt met scenario's. Daarbij hoort in ieder geval het scenario waarbij de ruimte die het bestemmingsplan biedt maximaal wordt ingevuld en technieken worden toegepast die wettelijk zijn vereist (BBT).

Als scenario's worden in het MER beschreven:

##### ***Maximaal-scenario***

Zijnde een maximale invulling van het bouwvlak, met dus meer stalruimte, binnen de grenzen die het bestemmingsplan en dus het bouwblok biedt.

Hierbij wordt het maximaal aantal dieren berekend en wordt voor de nieuw te bouwen stal gerekend met een maximale emissie van 9,5 kg NH<sub>3</sub> per melkkoe.

##### ***Vergund scenario***

Daarnaast wordt een (meest realistische) scenario uitgewerkt van het voornemen zoals de firma Klaverkoe dat voor ogen heeft: invulling van het bestemmingsvlak zoals is vergund in de geldende milieuvergunning, zie inrichtingsschetsen in hoofdstuk **Fout! Verwijzingsbron niet gevonden.**

In het MER worden de milieueffecten van de referentiesituatie, het voornemen en het alternatief beschreven.

Van het voornemen worden de milieueffecten van beide scenario's beschreven.

Hierbij wordt 'milieu' in brede zin opgevat. Belangrijkste milieueffecten van een melkveehouderij zijn geurhinder, invloed op de luchtkwaliteit door fijn stof, de uitstraling van licht, geluidhinder, de depositie van ammoniak, risico op bodemverontreiniging en de invloed op het landschap.

In dit hoofdstuk wordt aangegeven welke milieuaspecten in het MER worden beschreven en op welke wijze dat zal gebeuren. Waar mogelijk worden de effecten in het MER kwantitatief beschreven (bijvoorbeeld ammoniak, fijnstof). Overige aspecten worden kwalitatief besproken.

Voor het bestemmingsplan zijn diverse onderzoeken uitgevoerd. Deze onderzoeken worden in het MER opgenomen.

Indien over relevante milieuaspecten kennis ontbreekt, om de mogelijke effecten betrouwbaar te voorspellen, wordt dit aangegeven als leemte in kennis.

Tevens wordt dan in het MER aangegeven hoe deze effecten later kunnen worden bepaald, bijvoorbeeld door monitoring, en welke acties het bevoegd gezag kan nemen indien de activiteit onacceptabele nadelige gevolgen heeft.

Op voorhand zijn er echter geen milieueffecten waar onvoldoende informatie over is.

In het MER zullen de milieueffecten van het voornemen, de referentiesituatie en het alternatief met elkaar worden vergeleken, zowel per onderdeel als in een integrale vergelijkingsmatrix.

## **5. Milieueffecten van het initiatief**

---

### **5.1 Geurhinder**

Het houden van dieren en de opslag van mest en kuilvoer kan geurhinder veroorzaken. De geur-emissie is afhankelijk van het soort en aantal dieren dat wordt gehouden en het huisvestingssysteem.

Geurhinder kan zich voordoen als woningen op te korte afstand van een bedrijf liggen. Daarvoor zijn in de Wet geurhinder en veehouderijen en het Besluit landbouw milieubeheer vaste afstanden opgenomen tussen stallen, mest- en voeropslag. Een afstand van 100 meter tot de bebouwde kom en 50 meter tot woningen of andere geurgevoelige objecten in het buitengebied wordt voldoende geacht om geurhinder te voorkomen.

Conform de Wet geurhinder en veehouderijen is er geen relatie tussen het aantal stuks melk-rundvee en geurhinder. Voor melkkoeien en vrouwelijk jongvee zijn er dan ook geen geuremissiefactoren opgenomen in de Regeling geurhinder en veehouderij.

In het MER zal een analyse van de geurbronnen worden gemaakt die aanwezig kunnen zijn in het voorgenomen bestemmingsplan.

### **5.2 Natura 2000 gebieden (gebiedsbescherming)**

Aangezien er geen gebieden kort bij de projectlocatie liggen is de depositie van ammoniak het enige relevante milieueffect. Alle gebieden, in een ruime omtrek, worden in beeld gebracht.

Voor de natura2000 gebieden, met natuur die gevoelig is voor depositie, wordt de ammoniak-depositie van de referentiesituatie en de alternatieven berekend met het rekenprogramma Agrostacks.

De effecten worden beoordeeld, waarbij rekening wordt gehouden met de kwetsbaarheid van het gebied (kritische depositiewaarde) en de achtergronddepositie.

### **5.3 Flora en fauna (soortenbescherming)**

Er dient rekening te worden gehouden met de eventuele aanwezigheid van beschermde planten- en diersoorten in het plangebied.

De verantwoording daarvan wordt in het MER opgenomen.

#### **5.4 Luchtkwaliteit**

Op basis van de meest recente gegevens over emissies uit stallen en de achtergrondconcentraties voor het gebied wordt in het MER de concentratie zwevende deeltjes ( $PM_{10}$ , fijn stof) in de omgeving van de projectlocatie berekend. De berekening wordt uitgevoerd met het verspreidingsprogramma ISL3a.

Tevens wordt een inschatting gemaakt van de concentratie zeer fijn stof ( $PM_{2,5}$ ). Voor zeer fijn stof zijn nog geen emissiewaarden beschikbaar.

#### **5.5 Bodem**

Binnen een melkveehouderij vinden in beperkte mate activiteiten plaats die een risico vormen voor de bodemkwaliteit. Het betreft bijvoorbeeld de opslag van mest en ruwvoer, het reinigen en ontsmetten van veetransportmiddelen en de opslag en het overpompen van dieselolie.

In het MER wordt de mogelijke invloed op de bodemkwaliteit beschreven en worden de bodem-beschermende voorzieningen besproken.

#### **5.6 Water**

In het MER wordt geanalyseerd welke afvalwaterstromen (kunnen) vrijkomen bij de beoogde melkrundveehouderij en hoe daar mee om wordt gegaan.

In het MER wordt tevens ingegaan op de watertoets die voor het bestemmingsplan is uitgevoerd. Hierin is de invloed van het plan op de waterhuishouding en de waterkwaliteit beschreven.

#### **5.7 Zuinig gebruik van energie, water en andere grondstoffen**

Bedrijfsonderdelen met een relevant energieverbruik zijn de melkwinning en –koeling en verlichting.

Doel is de oprichting van een nieuwe stal. De ondernemer heeft dan de mogelijkheid om de best beschikbare technieken toe te passen om energie en water te besparen.

Op een agrarisch bedrijf kan energie worden opgewekt. Zo kunnen daken van stallen worden gebruikt voor het plaatsen van zonnecollectoren. De initiatiefnemer heeft de bedoeling om deze te plaatsen. Dan zal het bedrijf deels zelfvoorzienend worden.

In het MER wordt het toekomstig verbruik van energie en water in de melkveehouderij geschat op basis van kengetallen en verbruiksgegevens van het huidige bedrijf en vergelijkbare bedrijven.



Het bestemmingsplan (de locatiekeuze) heeft hier geen invloed op. Wel kan het plan invloed hebben op de mogelijkheden voor energiewinning.

## **5.8 Geluid**

Het aspect geluidhinder, vanwege installaties of activiteiten binnen de inrichting, zal behandeld worden in het plan-MER.

Daarnaast zal ook de indirecte geluidhinder, door verkeer van en naar de inrichting, aan de orde komen.

In de verleende milieuvergunning/omgevingsvergunning zijn geluidwaarden opgenomen waar- aan de inrichting dient te voldoen.

In het MER wordt een kwalitatieve vergelijking gemaakt tussen het voornemen, de referentiesituatie en het scenario.

## **5.9 Externe veiligheid**

Melkveehouderijen vormen geen bijzonder risico voor de veiligheid van mensen die in de omgeving verblijven. Er worden geen grote hoeveelheden milieugevaarlijke, brandbare of explosieve stoffen gebruikt of opgeslagen. Een melkveehouderij is niet een inrichting waarop het 'Besluit risico's zware ongevallen 1999' (Brzo 1999) of het 'Besluit externe veiligheid inrichtingen'(Bevi) van toepassing is.

In het MER wordt hier daarom niet nader op ingegaan.

## **5.10 Risico's voor de volksgezondheid**

Ten aanzien van veehouderij vindt een maatschappelijke discussie plaats over de risico's voor de volksgezondheid. De laatste jaren zijn er veel onderzoeken uitgevoerd en publicaties over dit onderwerp verschenen. Die geven niet aan dat er risico's kleven aan een melkveehouderij.

De onderzoeken zijn specifiek uitgevoerd voor risico's van de intensieve houderij van pluimvee (legionella, vogelpest), varkens (MRSA, griepvirussen) en geiten (Q-koorts). Voor melkveehouderijen zijn geen bijzondere risico's voor op mensen overdraagbare aandoeningen (zoönosen) bekend.

Melkveehouderijen vormen dus geen bijzonder risico voor de gezondheid van mensen die in de omgeving verblijven.

Het voldoen aan de vereiste afstanden om geurhinder te voorkomen en de normen voor luchtkwaliteit en geluid is ook bedoeld om gezondheidsrisico's te voorkomen.

In het MER wordt de laatste stand van zaken vermeld.

## **5.11 Verkeer**

Het aantal verkeersbewegingen van en naar de inrichting, na realisatie, is weergegeven in onderstaande tabel.

		Maximaal aantal per:			Aan- en afvoerbewegingen tussen		
		Dag	Week	Maand	06.00-19.00	19.00-23.00	23.00-06.00
<i>Personenauto's</i>		5			6	2	2
<i>Bestelauto's</i>		4			8		
<i>Vrachtauto's(b)</i>	<i>Melk</i>	1			2		
	<i>Voer</i>		4		8		
	<i>Vee</i>		4		8		
	<i>Diverse</i>		2		4		
<i>Tractoren (a)</i>	<i>Eigen</i>	6			6	4	2

(a) *Behoudens de periodieke graslandbeheerwerkzaamheden; zoals uitrijden mest, strooien kunstmest en ruw-voederwinning voor het eigen bedrijf en voor derden. Het aantal vervoersbewegingen kan dan hoger liggen.*

(b) *Incidenteel kan het voorkomen dat vrachtwagens op een andere periode van de dag aan- en afrijden.*

Het overgrote deel van de verkeersbewegingen vindt overdag plaats.

In het planmer wordt de bestaande infrastructuur en de parkeer- en manoeuvreerruimte van het plan beschreven. Aangegeven wordt of het verkeer tot hinder of gevaarlijke situaties kan leiden.

## 5.12 Landschap

Landschappelijke inpassing is een belangrijk aspect voor nieuwbouw. In het MER wordt een beschrijving van het landschap opgenomen. Tevens wordt aangegeven hoe het bedrijf wordt ingepast. Daarbij wordt aandacht geschonken aan de beplanting en de architectuur.

In de beleving van het landschap speelt, tijdens de nachtelijke uren, het aspect licht ook een rol. In het MER wordt toegelicht welke maatregelen het bedrijf kan nemen om lichtuitstraling te voorkomen.

## 5.13 Archeologie

In het MER wordt toegelicht of het plan inbreuk pleegt op archeologische waarden.

## 6. Vergelijking, conclusies en samenvatting

---

In het MER worden de milieueffecten van de referentiesituatie, het voornemen en het alternatief vergeleken, waarbij voor het voornemen twee scenario's zijn uitgewerkt.

De vergelijking vindt plaats per milieuaspect door een beschrijving van de afzonderlijke milieuaspecten (zie vorig hoofdstuk).

Aan het slot van het MER worden de vergelijkingen samengevoegd in een vergelijkingsmatrix en worden de belangrijkste conclusies geformuleerd.

Daar waar mogelijk is de vergelijking kwantitatief uitgevoerd. In de andere gevallen is de vergelijking kwalitatief. Doel is om inzicht te geven in de mate waarin, dan wel de essentiële punten waarop het voornemen, de referentiesituatie en het scenario verschillen.

In het MER wordt een samenvatting opgenomen van de belangrijkste milieueffecten en conclusies. Er wordt op gelet dat deze goed leesbaar en begrijpelijk is voor het publiek.

## **Projectgegevens**

---

### **Activiteit:**

Uitbreiding van een melkrundveehouderij aan de Langereis 6 te Winkel.

### **Initiatiefnemer:**

Firma Klaverkoe  
Langereis 6  
1731 MD Winkel

### **Besluit/plan:**

Bestemmingsplan op grond van artikel 3.10 van de Wet ruimtelijke ordening.

### **Bevoegd gezag:**

De gemeenteraad van de gemeente Hollands Kroon  
De verwachting 1  
1761 VM Anna Paulowna  
088 – 3215000

#### *Postadres:*

Postbus 8  
1760 AA Anna Paulowna

## Begrippen en afkortingen

---

BAT	best achievable techniques (als bedoeld in de IPPC-richtlijn) = BBT
BBT	beste beschikbare technieken (als bedoeld in de Wm) = BAT
Bor	Besluit omgevingsrecht
BREF	BAT-reference document
Ggo	geurgevoelig object als bedoeld in de Wet geurhinder en veehouderij
gpbv-installatie	installatie als bedoeld in bijlage 1 van de IPPC-richtlijn = IPPC-installatie
Ivb	Inrichtingen- en vergunningenbesluit milieubeheer
IPPC-installatie	installatie als bedoeld in bijlage 1 van de IPPC-richtlijn = gpbv-installatie
IPPC-richtlijn	EG-richtlijn inzake geïntegreerde preventie en bestrijding van verontreiniging (PbEG L 257)
Kdw	kritische depositiewaarde: depositiewaarde van een stof of element waar beneden geen negatieve effecten meer optreden
MER	milieueffectrapport (het fysieke rapport)
m.e.r.	milieueffectrapportage (het proces)
Mor	(ministeriële) Regeling omgevingsrecht
Nbw	Natuurbeschermingswet 1998
OU <sub>E</sub>	odour unit = Europese standaardeenheid voor geurbelasting
Rav	Regeling ammoniak en veehouderij
Rbl 2007	Regeling beoordeling luchtkwaliteit 2007
Rgv	Regeling geurhinder en veehouderij
RIE	Richtlijn Industriële Emissies
Wabo	Wet algemene bepalingen omgevingsrecht
Wav	Wet ammoniak en veehouderij
Wgv	Wet geurhinder en veehouderij
Wm	Wet milieubeheer
Wro	Wet ruimtelijke ordening