



Commissie voor de
milieueffectrapportage

Wereld van de Efteling 2030

Toetsingsadvies over het milieueffectrapport

29 mei 2018 / projectnummer: 3280



1. Beoordeling van het milieueffectrapport (MER)

Het attractiepark 'De Efteling' wil tot 2030 doorgroeien tot een internationale bestemming met in totaal 7 miljoen bezoekers per jaar¹ teneinde haar positie in de top vijf attractieparken van Europa te behouden en te versterken. Hiervoor wil zij de dagrecreatie / het attractiepark en de bestaande golfbaan uitbreiden en extra verblijfsaccommodaties realiseren. Eén en ander vraagt aanpassing van de bestaande infrastructuur en uitbreiding van parkeervoorzieningen. Voor de besluitvorming over het hiervoor benodigde bestemmingsplan wordt de procedure voor de milieueffectrapportage (m.e.r.) doorlopen en is een MER opgesteld. De gemeente Loon op Zand heeft de Commissie voor de m.e.r. (hierna 'de Commissie'²) gevraagd de juistheid en de volledigheid van de informatie in het MER te beoordelen.

Wat laat het MER zien?

In het MER zijn de effecten onderzocht van een basialternatief dat uitgaat van uitbreiding van het bestaande attractiepark in zowel oostelijke als westelijke richting, ontwikkeling van een nieuwe parkeervoorziening tussen de Dodenauweg en de Dreefseweg, ontwikkeling van extra verblijfsrecreatie rondom de Eftelingsestraat en uitbreiding van het bestaande Efteling Golfpark. Voor de verkeersontsluiting zijn verschillende varianten onderzocht. Deze varianten verschillen van elkaar wat betreft de ligging van de ontsluitingsroutes en het gebruik van een parkeervoorziening op enige afstand van de entree van de Efteling. De permanente en tijdelijke effecten van het basialternatief en de varianten zijn onderzocht op een aantal aspecten: verkeer, natuur, landschap, cultuurhistorie, archeologie, bodem, water, geluid, luchtkwaliteit, externe veiligheid, gezondheid en duurzaamheid. Op basis van een integrale effectbeoordeling en de mogelijkheden voor verdere optimalisatie is gekozen voor de variant die uitgaat van een tweede wegaansluiting op de drukkeren dagen in de vorm van het gebruik van de bestaande aansluiting van Loon op Zand op de Midden-Brabantweg (N261). Daar vandaan wordt het verkeer via de Heideweg en Horst in noordelijke richting naar de Efteling geleid. Dit wordt aangevuld met parkeren aan de Horst (zie Figuur 1)

Is het MER compleet en van voldoende kwaliteit?

Het MER bevat veel goede informatie over de milieugevolgen van het voornemen. Op twee onderdelen (stikstofdepositie en energieneutraliteit) ontbreekt echter nog informatie om het milieubelang volledig te kunnen meewegen in de besluitvorming.

Stikstofdepositie

Aangegeven is dat de stikstofdepositie op enkele beschermde natuurgebieden toeneemt, met verdere vermessing en verzuring tot gevolg. Om deze reden zijn verschillende maatregelen beschreven waarmee de stikstofdepositie naar beneden gebracht kan worden. De berekening van vermindering in depositie die hiermee bereikt wordt is echter onvoldoende navolgbaar en op onderdelen ook niet correct. De Commissie adviseert daarom een goed navolgbare en correcte stikstofdepositieberekening te presenteren. Maak vervolgens aannemelijk dat de

¹ Momenteel bedraagt het aantal bezoekers ongeveer 5 miljoen per jaar.

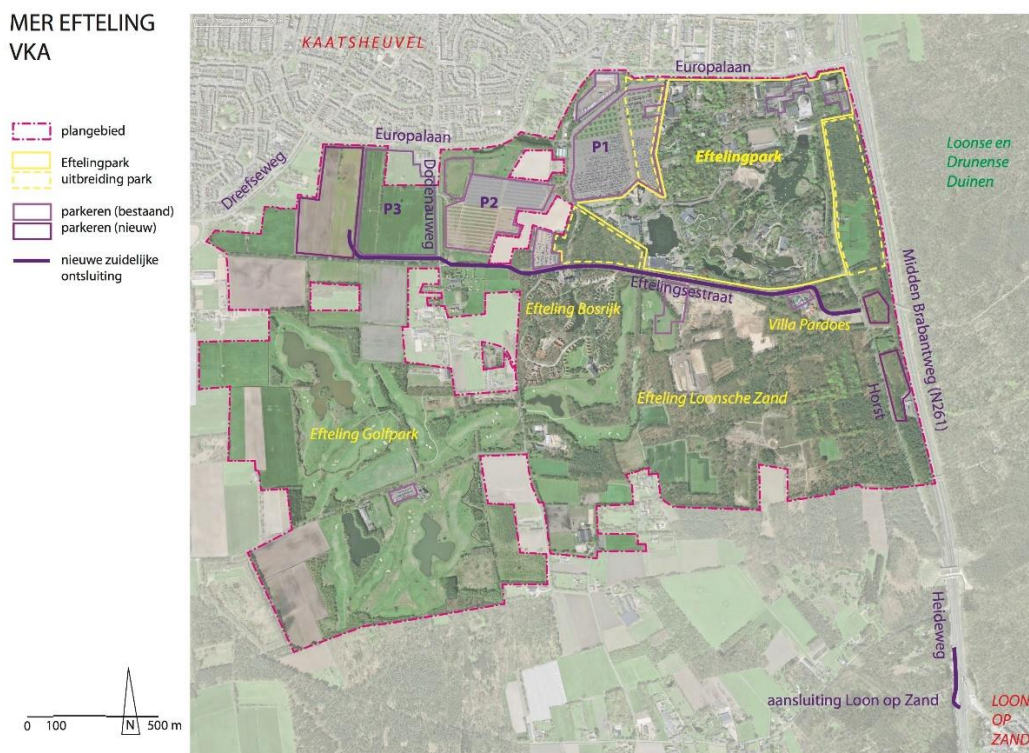
² De samenstelling en werkwijze van de werkgroep van de Commissie m.e.r. en verdere projectgegevens staan in bijlage 1 van dit advies. U vindt de projectstukken die bij het advies zijn gebruikt door nummer [3280](#) op www.commissiemer.nl in te vullen in het zoekvak.

extra stikstofdepositie door het voornemen valt binnen de beschikbare ontwikkelruimte voor nieuwe activiteiten die geboden wordt via de Programmatische Aanpak Stikstofdepositie (PAS).

Klimaatneutraliteit

Het doel van de Efteling is om in 2030 klimaatneutraal te zijn, dat wil zeggen een CO₂-footprint van nul te hebben. In het MER zijn verschillende maatregelen beschreven die de CO₂-footprint kunnen terugbrengen. Onduidelijk is echter in welke mate hiermee genoemd doel bereikt wordt. De Commissie adviseert daarom aan te geven of, en zo ja welke aanvullende maatregelen nodig en inzetbaar zijn om de doelen te realiseren, alsook de ruimtelijke consequenties daarvan.

De Commissie adviseert voor genoemde onderwerpen eerst een aanvulling op het MER op te stellen en pas daarna een besluit te nemen.



Figuur 1: Voorkeursalternatief Wereld van de Efteling 2030.

2. Toelichting op de beoordeling

2.1 Stikstofdepositie

Het MER en de Passende beoordeling laten zien dat door het voornemen de stikstofdepositie op bijvoorbeeld het Natura 2000-gebied Loonse en Drunense Duinen & Leemkuilen toeneemt, met verdere vermessing en verzuring tot gevolg. Aangegeven is dat significante verslechtering als gevolg van stikstofdepositie kan worden uitgesloten vanwege de bron- en beheermaatregelen die al in het kader van de Programmatische Aanpak Stikstofdepositie (PAS)

worden getroffen. Het project Wereld van de Efteling 2030 is voor de PAS als prioritair project aangemeld. Een besluit over de prioritaire status wordt echter pas in de zomer van 2018 verwacht. Aangegeven is dat, indien de prioritaire status niet wordt verleend, er een vergunning van de Wet natuurbescherming (Wnb) zal worden aangevraagd en beroep zal worden gedaan op de ontwikkelruimte uit segment 2 van het PAS. Voor het aanvragen van de Wnb-vergunning is het nodig aan te tonen dat de toename van de stikstofdepositie past binnen de beschikbare ontwikkelruimte en bovendien minder is dan 3 mol/ha.jaar. Gelijktijdig is er op gewezen dat de uitvoerbaarheid van de uitbreiding niet kan worden verzekerd door enkel te verwijzen naar het PAS. Aangegeven is dat het Europees Hof zich momenteel namelijk buigt over de vraag of de Nederlandse overheid met het PAS voldoende doet om kwetsbare natuurgebieden te beschermen.

Om bovengenoemde redenen zijn in het MER ook verschillende maatregelen beschreven om de extra stikstofdepositie door emissies van NO_x en NH₃ als gevolg van het voornemen te verminderen. Het gaat daarbij om:

- het vervangen van aardgasgestookte ketels en kookgas door elektrisch verwarmen en koken;
- het realiseren van elektrisch transport in het park;
- het via Tilburg omleiden van het verkeer dat dan wordt verwerkt via de aansluiting Loon op Zand – Horst zodat het verkeer niet twee keer langs het stikstofgevoelig habitat wordt geleid;
- het gebruik van aardgas of elektriciteit in plaats van diesel als brandstof voor de pendelbussen tussen de nieuwe parkeerplaats en de Efteling;
- het met zonnepanelen of windmolens opwekken van de energie waarop de bussen gaan rijden.

In het rapport 'Efteling stikstofdepositie' (Tauw, 2016) zijn de resultaten gepresenteerd van de stikstofemissie- en depositiereducties die hiermee bereikt kunnen worden. De Commissie gaat er van uit dat de hiervoor gebruikte gegevens over het aardgasverbruik, het gebruik van mobiele werktuigen, het steenkoolverbruik en het houtverbruik juist zijn. De resulterende emissies zijn goed onderbouwd, met uitzondering die voor aardgas. Niet duidelijk is waar het aardgasverbruik aan toebedeeld is, met andere woorden welke verhouding tussen verwarmen en koken is gehanteerd. De Commissie signaleert verder dat voor alle stookinstallaties een NO_x emissieconcentratie van 150 mg/Nm³ is gehanteerd terwijl daarvoor, conform de algemene regels uit het Activiteitenbesluit milieubeheer, voor stookinstallaties > 0,4 MW (thermisch) een emissie-eis van 70 mg/Nm³ geldt. Daarmee lijken de stikstofemissie van het aardgasverbruik en diens gevolge ook de stikstofdepositie en de mogelijkheid tot reductie te hoog berekend. Consequentie hiervan kan zijn dat de toename van de stikstofdepositie vanwege het voornemen ook niet meer voldoende verminderd wordt door genoemde maatregelen.

De Commissie adviseert in een aanvulling op het MER een goed navolgbare en correcte stikstofemissie- en depositieberekening van het voornemen inclusief mitigerende maatregelen te presenteren. Toon aan dat de resulterende toename van de stikstofdepositie past binnen de beschikbare ontwikkelruimte en op de relevante Natura 2000-gebieden minder dan 3 mol/ha.jaar bedraagt.

2.2 Klimaatneutraliteit

Het doel van de Efteling is om in 2030 klimaatneutraal te zijn, dat wil zeggen een CO₂-footprint van nul te hebben. Dit wil zij bereiken door middel van reductie, schone opwekking en/of compensatie van emissies gerelateerd aan activiteiten van de Efteling. In het MER is aangegeven dat via warmte-koude opslag (WKO), zonnepanelen en de biomassa-centrale in Efteling Loonsche Land het aandeel duurzame energie in 2017/2018 6% bedraagt van de totale energievraag. Vanaf 1 januari 2018 koopt de Efteling stroom die 100% afkomstig is van windenergie. Ook wordt gedacht aan het verminderen van de hoeveelheid afval en het verder scheiden van restafval.

Bezoekersverkeer blijkt verantwoordelijk voor bijna 70% van de CO₂-uitstoot van de Efteling. Daarom wordt het stimuleren van alternatieve, duurzame vervoerswijzen van essentieel belang geacht voor het verkleinen van de footprint. Om deze reden wil de Efteling in 2018 50 tot 60 laadpunten voor elektrische auto's plaatsen, openbaar vervoer stimuleren en de mogelijkheden verkennen voor Smart Mobility, waaronder navigatieoplossingen die bezoekers adviseren over tijdstippen van vertrek/aankomst, routes naar de Efteling en verwijzingen naar parkeerplaatsen.

Uit het MER wordt niet duidelijk in welke mate met genoemde maatregelen het doel van energieneutraliteit in 2030 bereikt wordt dan wel welke aanvullende maatregelen daarvoor nodig en inzetbaar zijn. Deze maatregelen hebben mogelijk ook ruimtelijke consequenties.

De Commissie adviseert in een aanvulling op het MER aan te geven in welke mate met de voorgestelde maatregelen het doel voor klimaatneutraliteit in 2030 wordt gerealiseerd. Geef aan of, en zo ja welke aanvullende maatregelen nodig en inzetbaar zijn om dit doel te realiseren en welke ruimtelijke consequenties daaraan verbonden zijn. Maak onderscheid tussen de haalbaarheid van het doel voor klimaatneutraliteit binnen de grenzen van het attractiepark enerzijds en voor het bezoekersverkeer van en naar het park anderzijds.

2.3 Beeldkwaliteitsplan

De Commissie merkt op dat in het bestemmingsplan wel regels zijn opgenomen over de maximum bebouwingspercentages en maximum bouwhoogten voor de verschillende bestemmingen, maar geen minimumpercentages voor groen. Tegelijkertijd wordt in artikel 13 van de bestemmingsplanregels gesteld dat bouwen is toegestaan alléén nadat er een beeldkwaliteitsplan is opgesteld waarin rekening is gehouden met behoud, herstel en ontwikkeling van cultuurhistorische en landschappelijke waarden. Een beeldkwaliteitsplan of landschapsinpassingsplan is echter nog niet gereed.³

- De Commissie adviseert om bij het besluit over het plan aan te geven of er, en zo ja welke minimumeisen aan de groenvoorzieningen bij de park-, verblijfsrecreatie- en parkeerbestemmingen worden gesteld⁴ en zo mogelijk al een beeldkwaliteitsplan voor de inpassing van onder meer gebouwen en parkeervoorzieningen gereed te hebben.

³ In de zienswijze van de provincie Noord-Brabant is aangegeven dat het plan zal moeten voorzien in een concreet uit te voeren groene en blauwe landschapsontwikkeling die in omvang in goede verhouding staat met de te realiseren rode ontwikkelingen (toename bebouwingmogelijkheden, parkeervoorzieningen en andere recreatieve voorzieningen).

⁴ Zie in dit verband ook de zienswijzen van de Brabantse Milieufederatie en Natuurmonumenten.

BIJLAGE 1: Projectgegevens

Toetsing door de Commissie

De Commissie bestaat uit een werkgroep van deskundigen. Deze werkgroep beoordeelt of het MER de benodigde milieu-informatie bevat en of deze juist is. Als er informatie ontbreekt of onjuist is, beoordeelt de Commissie of zij die essentieel vindt. Dat is het geval als aanvullende informatie in haar de ogen kan leiden tot andere afwegingen. Dan adviseert de Commissie de ontbrekende of gecorrigeerde informatie alsnog beschikbaar te stellen, voordat het besluit wordt genomen. Om zich goed op de hoogte te stellen van de situatie heeft de werkgroep het gebied bezocht waar milieugevolgen kunnen optreden. Op onze website vindt u meer informatie over de [werkwijze](#) van de Commissie.

Samenstelling van de werkgroep

Bij dit project bestaat de werkgroep uit:

Dr. Geert Draaijers (secretaris)

Ir. Hans Huizer

Drs. Sjef Jansen

Ir. Wim Keijsers

Ing. Ben Peters

Mr. Tom Smit (voorzitter)

Besluit waarvoor dit milieueffectrapport is opgesteld

Bestemmingsplan.

Waarom wordt hiervoor een milieueffectrapport opgesteld?

Voor activiteiten die grote milieugevolgen kunnen hebben, kan in Nederland een MER vereist zijn. De bijlagen C en D bij het Besluit milieueffectrapportage geven aan om welke [activiteiten](#) het gaat. Voor deze procedure gaat het in ieder geval om de activiteit C/D-10. Een MER is ook nodig omdat effecten op Natura 2000-gebieden optreden die in een Passende beoordeling moeten worden beschreven. Daarom is een plan-/ project-/ gecombineerd plan-/project-MER opgesteld.

Bevoegd gezag

Gemeenteraad van Loon op Zand.

Initiatiefnemer

Efteling B.V.

Heeft de Commissie ook zienswijzen en adviezen bij haar advies betrokken?

Alle zienswijzen en adviezen die de Commissie van het bevoegd heeft ontvangen, heeft ze gelezen en in haar advies verwerkt, voor zover relevant voor het MER.

Waar vind ik de stukken die de Commissie heeft beoordeeld?

U vindt de projectstukken die bij het advies zijn gebruikt, door op www.commissiemer.nl projectnummer [3280](#) in te vullen in het zoekvak.

Bezoekadres

A. v. Schendelstraat 760
3511 MK Utrecht

Postadres

Postbus 2345
3500 GH Utrecht

t 030-2347666

e mer@eia.nl

w commissiemer.nl

