



Commissie voor de  
**milieueffectrapportage**

## Windpark Greenport Venlo

Advies over de oplegnotitie provinciaal inpassingsplan

10 juli 2018 / projectnummer: 3316



# 1. Advies in het kort

De gemeente Venlo wilde eerder windpark Greenport Venlo mogelijk maken, een park met negen turbines. Het park draagt bij aan de hoge duurzaamheidsambities van het bedrijven-terrein Greenport. De milieugevolgen van dit park zijn bij de voorbereiding van het bestemmingsplan onderzocht in een milieueffectrapport (MER)<sup>1</sup>. De gemeenteraad van Venlo heeft uiteindelijk op 12 maart 2018 besloten dit park niet mogelijk te maken vanwege gebrek aan draagvlak en om milieuredenen.<sup>2</sup> De provincie Limburg wil het park nu toch mogelijk maken met een provinciaal inpassingsplan (PIP) om tijdig (2020) te kunnen voldoen aan afspraken met het rijk over de provinciale energieopgave. De provincie heeft een oplegnotitie gemaakt op het MER, waarin zij uitlegt waarom zij een PIP wil vaststellen voor dit windpark.

Voordat Provinciale Staten besluiten, hebben zij de Commissie voor de milieueffectrapportage<sup>3</sup> gevraagd te beoordelen of met deze oplegnotitie er voldoende informatie is om het milieubelang volwaardig mee te kunnen wegen bij een provinciaal besluit over dit park. In de oplegnotitie is door de provincie aangegeven dat het voornemen ongewijzigd is, en het MER nog steeds actueel. Om deze reden heeft de provincie ervoor gekozen de Commissie niet opnieuw te vragen het MER te beoordelen. Onder de aanneme dat het project onveranderd is en gegeven haar eerdere adviezen over het MER, vindt de Commissie het ook logisch alleen over de oplegnotitie te adviseren. Daarbij gaat ze ervan uit dat het MER, de aanvulling en de bijlagen inderdaad inhoudelijk ongewijzigd zijn.<sup>4</sup>

## Hoe oordeelt de Commissie over de oplegnotitie?

De oplegnotitie geeft een goed overzicht van de geschiedenis en beleidsonderbouwing van windpark Greenport Venlo. De Commissie vindt de milieuonderbouwing echter nog onvoldoende voor het antwoord op de vraag waarom de provincie ervoor kiest om juist hier een park in te passen. Op twee punten is extra informatie nodig, namelijk:

- een toelichting waarom de locatie 'Greenport' vergelijkbaar, geschikter of minder geschikt is ten opzichte andere mogelijke locaties voor windparken in Limburg. Ga daarbij in ieder geval in op de aspecten leefomgeving, landschap, natuur en energieopbrengst en motiveer de keuze voor locaties waarmee windpark 'Greenport' wordt vergeleken;
- een beschrijving van mogelijke cumulatieve milieueffecten (met name Rosse vleermuizen) van windpark Greenport Venlo in combinatie met alle andere (toekomstige) windparken in Noord-Limburg.

De Commissie adviseert eerst de oplegnotitie hierop aan te passen en daarna pas een besluit te nemen over het PIP, zodat deze milieu-informatie nog een rol kan spelen bij afwegingen over het PIP. In hoofdstuk 2 licht zij haar oordeel toe.

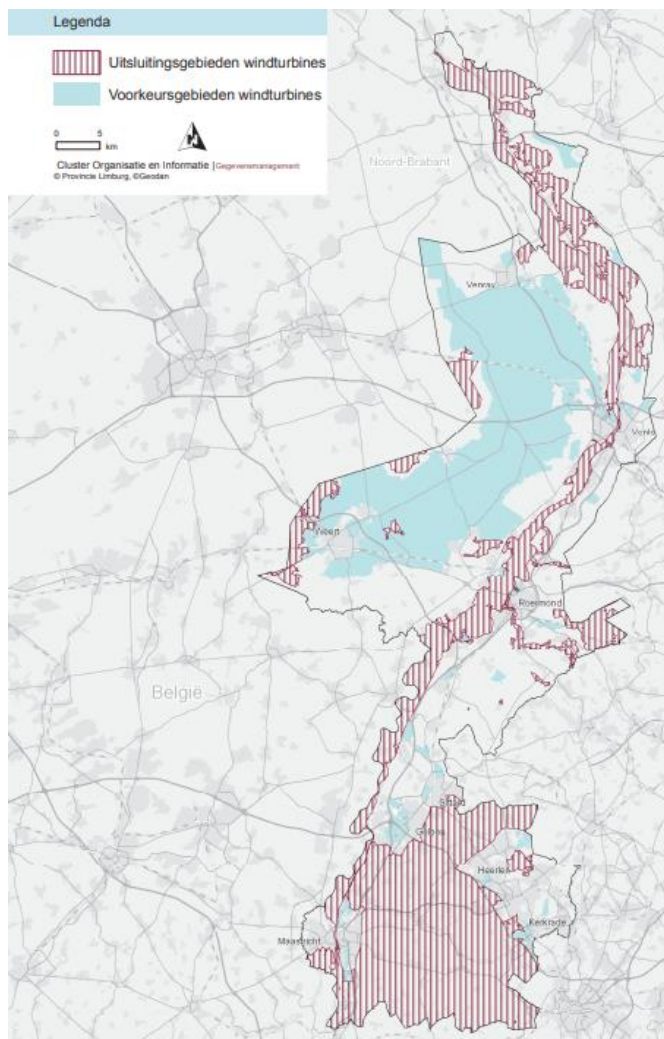
---

<sup>1</sup> Zie voor het MER, de aanvulling en het advies van de Commissie hierover <http://commissiemer.nl/adviezen/3194>.

<sup>2</sup> Zie het raadsbesluit <https://www.venlo.nl/file/12837/download>.

<sup>3</sup> De samenstelling van de werkgroep van de Commissie, haar werkwijze en verdere projectgegevens staan in bijlage 1 van dit advies. Projectstukken vindt u door op [www.commissiemer.nl](http://www.commissiemer.nl) nummer 3316 in te vullen in het zoekvak.

<sup>4</sup> De milieu-inhoud van de provinciale ontwerpbesluiten is daarbij vergelijkbaar met de eerdere ontwerpbesluiten van de gemeenten Venlo en Horst aan de Maas.



*Uitsluitings- en voorkeursgebieden windenergie (bron: kaart 5, POL 2014)*

## 2. Toelichting op het oordeel

### 2.1 Locatieonderbouwing PIP

#### **Voorgeschiedenis**

De begrenzing en uitwerking van het zoekgebied voor windenergie op Greenport Venlo is in 2017 in een plan- en project-MER<sup>1</sup> onderzocht. De Commissie vond de begrenzing van het zoekgebied logisch omdat in 2017 uit het MER en de aanvulling daarop bleek dat dit de enige beschikbare locatie voor een windpark binnen de gemeentegrenzen van Venlo en Horst aan de Maas was. De Commissie constateerde bij de eerdere procedures voor Klavertje vier (2012), Trade port Noord (2012), en het Provinciaal Omgevingsplan Limburg (POL 2014)<sup>5</sup>, dat

<sup>5</sup> In het POL 2014 is windenergie voor het eerst aan de orde gesteld. In (het MER) POL 2014 is dit onderwerp doorgeschoven naar latere besluitvormingsprocedures door gemeenten of provincie. Zie ook het advies van de Commissie m.e.r. over het MER POL 2014. '...Voor de thema's waar geen specifieke keuzes worden vastgelegd in het POL 2014 merkt de Commissie op dat de plan-MER plicht doorschuift naar vervolgplannen en besluitvorming... zie ook de vele zienswijzen over de potentiële zoekgebieden voor voorkeursgebieden/uitsluitingsgebieden windturbines...' <http://api.commissie-mer.nl/docs/mer/p27/p2706/a2706ts.pdf>.

het onderzoek naar geschikte locaties in de provincie Limburg en/of naar de effecten van windturbineparken steeds werd doorgeschoven naar vervolgbesluitvorming. Ze heeft hiervoor aandacht gevraagd in haar adviezen over milieueffectrapporten bij deze plannen.

De gemeenteraad van Venlo heeft vervolgens op 12 maart 2018 besloten dit park niet mogelijk te maken vanwege gebrek aan draagvlak en om milieuredenen, met name (laagfrequent) geluid veroorzaakt door de turbines.<sup>2</sup> De oplegnotitie geeft aan waarom de provincie toch een PIP wil vaststellen voor dit windpark. Een belangrijke reden hiervoor is dat dit park nodig is om tijdig aan afspraken met het Rijk te kunnen voldoen.<sup>6</sup>

### **Locatieonderbouwing**

De Commissie constateert dat een vergelijking ontbreekt van de locaties die binnen de provincie voor windturbineparken in aanmerking komen. Het is niet aan de gemeenten Venlo en Horst aan de Maas om een vergelijking met locaties buiten hun gemeenten te maken bij het afwegen van de ruimtelijke inrichting van hun grondgebied. Het is wel aan de provincie om bij een PIP-procedure de locatiekeuze breder te onderbouwen dan alleen het grondgebied van een specifieke gemeente. Hiermee wordt duidelijk of de locatie op de Greenport vergelijkbaar, geschikter of minder geschikt is dan andere mogelijke locaties in Limburg.<sup>7,8</sup>

De Commissie begrijpt de tijdsdruk op het project, maar vindt een goede locatieonderbouwing, waarbij ook onderzoek naar andere mogelijke locaties heeft plaatsgevonden, essentiële milieu-informatie voor de besluitvorming. Het feit dat andere locaties voor windturbineparken mogelijk niet vóór 2020 kunnen worden gerealiseerd, mag niet bepalend zijn voor de afbakening van het milieuonderzoek. De Commissie vindt het essentieel dat de vraag wordt beantwoord of er locaties zijn die vanuit milieuoogpunt meer voor de hand liggen. Voor dit PIP moet naar de mening van de Commissie een zelfde milieuonderbouwing beschikbaar zijn, als wanneer de provincie eerder, in het POL 2014, wel de keuze had gemaakt om zelf locaties te onderzoeken, af te wegen en eventueel aan te wijzen.

De Commissie adviseert om de oplegnotitie voorafgaand aan de besluitvorming over het PIP aan te passen en daarin nog te beschrijven in hoeverre de locatie 'Greenport' vergelijkbaar, geschikter of minder geschikt is ten opzichte van andere mogelijke locaties in Limburg die voldoen aan de provinciale plaatsingsstrategie.<sup>9,10</sup> Ga daarbij in ieder geval in op de aspecten leefomgeving, landschap, natuur en energieopbrengst en motiveer de keuze voor locaties waarmee windpark 'Greenport' wordt vergeleken.

---

<sup>6</sup> Een windopgave van 95,5 MW voor Limburg in 2020.

<sup>7</sup> Een goede locatieonderbouwing kan duidelijk maken dat Greenport een geschikte of de meest geschikte locatie is voor windturbineparken of leidt tot de situatie dat andere meer geschikte locaties in beeld komen voor het provinciale doel.

<sup>8</sup> Voorbeelden van dergelijke locatieonderbouwingen zijn terug te vinden het MER van windpark N33 in Groningen <http://commissiemer.nl/adviezen/2589> of windpark Nij Hiddum-Houw in Fryslân, zie <http://commissiemer.nl/adviezen/3188>.

<sup>9</sup> De Commissie heeft op maandag 25 juni 2018 mondeling van de provincie Limburg begrepen dat de voorkeursgebieden uit POL 2014 niet leidend zijn in de provincie, maar alleen de regels uit de plaatsingsstrategie. Alle plekken buiten de uitsluitingsgebieden, waar 6 of meer turbines passen, zijn in principe dan geschikte locaties. De Commissie adviseert in dat geval het locatieonderzoek niet te beperken tot de voorkeursgebieden.

<sup>10</sup> De studie 'zoekgebieden windenergie van Antea' (maart, 2013), die in opdracht van de provincie Limburg ter voorbereiding op het POL 2014 is uitgevoerd, biedt basisinformatie op basis waarvan te vergelijken locaties geselecteerd kunnen worden.



## 2.2 Cumulatieve milieueffecten in combinatie met andere windparken

Uit pagina 14 van de oplegnotitie blijkt dat inmiddels in Limburg vier andere parken zijn vergund<sup>11</sup> en nog twee windparken in voorbereiding zijn.<sup>12</sup> De Commissie is geen samenhangende analyse bekend van cumulatieve milieueffecten van windturbineparken in Noord-Limburg. Voor landschap<sup>13</sup> en leefomgeving<sup>14</sup> lijken cumulatieve effecten op voorhand beperkt, de Commissie adviseert de provincie dit nog wel te kort toe te lichten. Voor natuur, met name Rosse vleermuizen, ligt dit mogelijk anders. De Commissie adviseert daarom zekerheidshalve de cumulatieve effecten op Rosse vleermuizen nog in beeld te brengen. De aantallen mogelijke slachtoffers worden bij Greenport namelijk dermate hoog ingeschat, dat cumulatieve effecten niet kunnen worden uitgesloten. Temeer omdat er niet alleen sprake is van lokale populaties, maar ook van grote aantallen doortrekkers, die gemakkelijk meerdere windparken kunnen passeren.<sup>15,16</sup> De Commissie denkt hierbij in ieder geval aan cumulatie met de (voorgenomen) parken Egchelse heide (Peel en Maas), Heibloem en Kookepan (Leudal), Ospeldijk (Nederweert) en Energiepark Wells Meer in Bergen en mogelijk ook Duitse windparken langs de grens.

De Commissie adviseert om de oplegnotitie voorafgaand aan de besluitvorming over het PIP aan te passen en daarin nog de (eventuele) cumulatieve effecten van windturbineparken op Rosse vleermuizen in Noord-Limburg te beschrijven. Daarnaast adviseert zij kort op hoofdlijnen te motiveren waarom andere cumulatieve milieueffecten (andere natuur, leefomgeving, landschap) niet aan de orde zijn.

- 
- <sup>11</sup> De Commissie heeft op maandag 25 juni 2018 mondeling van de provincie Limburg begrepen dat (moment juni 2018) in tegenstelling tot wat in de oplegnotitie vermeld is, de genoemde vier parken nog niet vergund zijn. De ontwerpbesluiten waren wel in voorbereiding.
- <sup>12</sup> Eerder (2017) had de Commissie van de provincie Limburg en de gemeenten Venlo, Horst aan de Maas nog begrepen dat geen sprake kan zijn van cumulatieve effecten van meerdere windparken, omdat hier geen procedures van bekend waren. Voor de vergunningen voor deze parken zijn, voor zover de Commissie heeft kunnen achterhalen, ook geen m.e.r.-procedures doorlopen.
- <sup>13</sup> De beschreven toekomstige parken liggen op een afstand van 15 km of meer van windpark Greenport Venlo. Energielandschap Wells Meer van Bergen ligt op ca. 19 km afstand.
- <sup>14</sup> Er lijken geen cumulatieve effecten op te treden op dezelfde woongebieden door zowel windpark Greenport Venlo én één of meerdere van de andere parken.
- <sup>15</sup> Bijvoorbeeld, op basis van de getallen uit de aanvulling van het MER windpark Greenport Venlo blijkt dat er jaarlijks ruim 40 Rosse vleermuislachtoffers kunnen gaan vallen (zonder mitigatie) en wat mogelijk tot 10 teruggebracht kan worden met maatregelen. Uitgaande van een verhouding tussen de lokale populatie en de trekkende populatie van 1:2 (zie bijvoorbeeld de ['Waardenburgaanpak' voor Windpark Piet de Wit op Goeree Overflakkee](#) pagina 97 en verder) dan zou er na de voorgestelde mitigatie sprake kunnen zijn van 3 lokale Rosse vleermuislachtoffers. Dat aantal overschrijdt mogelijk de zogenaamde 1% mortaliteitsgrens van de lokale populatie volgens de 'catchment area methode' in de Waardenburgaanpak. Hoeveel slachtoffers onder de trekkende populatie in combinatie met andere windparken – bijvoorbeeld binnen een straal van 30 kilometer – worden verwacht is nog onbekend. Daarnaast is onduidelijk in hoeverre deze aantallen acceptabel zullen zijn en welke verdergaande maatregelen (nog) mogelijk en/of nodig zijn om slachtoffers te beperken.
- <sup>16</sup> Voor het windpark Greenport is eerder een ontheffing Wnb afgegeven, hierin is aangegeven dat het eerste jaar geen stilstand zal worden toegepast, maar dat er bij vijf turbines akoestisch zal worden gemeten en bij vijf turbines vleermuislachtoffers zullen worden gezocht om tot een betere stilstandvoorziening te komen.

## **BIJLAGE 1: Projectgegevens toetsing**

### **Toetsing door de Commissie**

De Commissie bestaat uit een werkgroep van deskundigen. Deze werkgroep beoordeelt of het rapport de benodigde milieu-informatie bevat en of deze juist is. De werkgroep bezoekt hierbij ook het gebied waar milieugevolgen kunnen optreden. Als er informatie ontbreekt of onjuist is, beoordeelt de Commissie of zij die essentieel vindt. Dat is het geval als aanvullende informatie in de ogen van de Commissie kan leiden tot andere afwegingen. In die gevallen adviseert de Commissie de ontbrekende informatie alsnog beschikbaar te stellen, vóór het besluit wordt genomen. Meer informatie over de werkwijze van de Commissie vindt u op:

<http://www.commissiemer.nl/advisering/watbiedtdecommissie>

### **Samenstelling van de werkgroep**

Bij dit project bestaat de werkgroep uit:

Peter van der Boom

Sjoerd Harkema (secretaris)

Sjef Jansen

Wim Keijsers

Kees Linse (voorzitter)

### **Besluit waarvoor dit milieueffectrapport en de oplegnotitie is opgesteld**

Provinciaal inpassingsplan en omgevingsvergunningen.

### **Waarom wordt hiervoor een milieueffectrapport en een oplegnotitie opgesteld?**

Voor alle activiteiten die grote milieugevolgen kunnen hebben, kan in Nederland een MER vereist zijn. De bijlagen C en D bij het Besluit milieueffectrapportage geven aan om welke activiteiten het gaat (<http://www.commissiemer.nl/regelgeving/besluitmer>). Voor deze procedure gaat het in ieder geval om de activiteit D22.2.

### **Bevoegd gezag**

Provinciale Staten (inpassingsplan) en Gedeputeerde Staten (omgevingsvergunningen).

### **Initiatiefnemer**

Gedeputeerde Staten voor het inpassingsplan en Etriplus voor de vergunningen.

### **Zijn zienswijzen en adviezen bij het advies betrokken?**

De Commissie is niet in de gelegenheid gesteld om zienswijzen en adviezen bij haar advies te betrekken.

### **Waar vind ik de stukken die de Commissie heeft beoordeeld?**

U vindt de projectstukken die bij het advies zijn gebruikt, door op [www.commissiemer.nl](http://www.commissiemer.nl) projectnummer [3316](#) in te vullen in het zoekvak.

**Bezoekadres**

A. v. Schendelstraat 760  
3511 MK Utrecht

**Postadres**

Postbus 2345  
3500 GH Utrecht

t 030-2347666

e [mer@eia.nl](mailto:mer@eia.nl)

w [commissiemer.nl](http://commissiemer.nl)

