



Commissie voor de
milieueffectrapportage

Beekherstel Reusel de Mierden en Natte Natuurparel De Utrecht

Advies over reikwijdte en detailniveau van het milieueffectrapport

20 mei 2019 / projectnummer: 3381



1 Advies voor de inhoud van het MER

De provincie Noord-Brabant en waterschap De Dommel willen de beekdalen van de Reusel en de Raamsloop herstellen en de abiotische omstandigheden voor natuurwaarden in de Natte Natuurparel De Utrecht¹ versterken. Het project is onderdeel van een groter plan om verdroging en de gevolgen van overschotten van stikstofdepositie tegen te gaan binnen het beschermde natuurgebied Kempenland West. Dit project vereist onder meer het opstellen van een provinciaal inpassingsplan en een projectplan Waterwet. De milieugevolgen van het project worden in een milieueffectrapport (MER) onderzocht. De provincie Noord-Brabant heeft de Commissie gevraagd te adviseren over de inhoud van het op te stellen MER.

Essentiële informatie voor het MER

De Commissie beschouwt de volgende punten als essentiële informatie in het MER. Dat wil zeggen dat voor het meewegen van het milieubelang in het besluit over het inpassingsplan en projectplan Waterwet het MER in ieder geval onderstaande informatie moet bevatten:

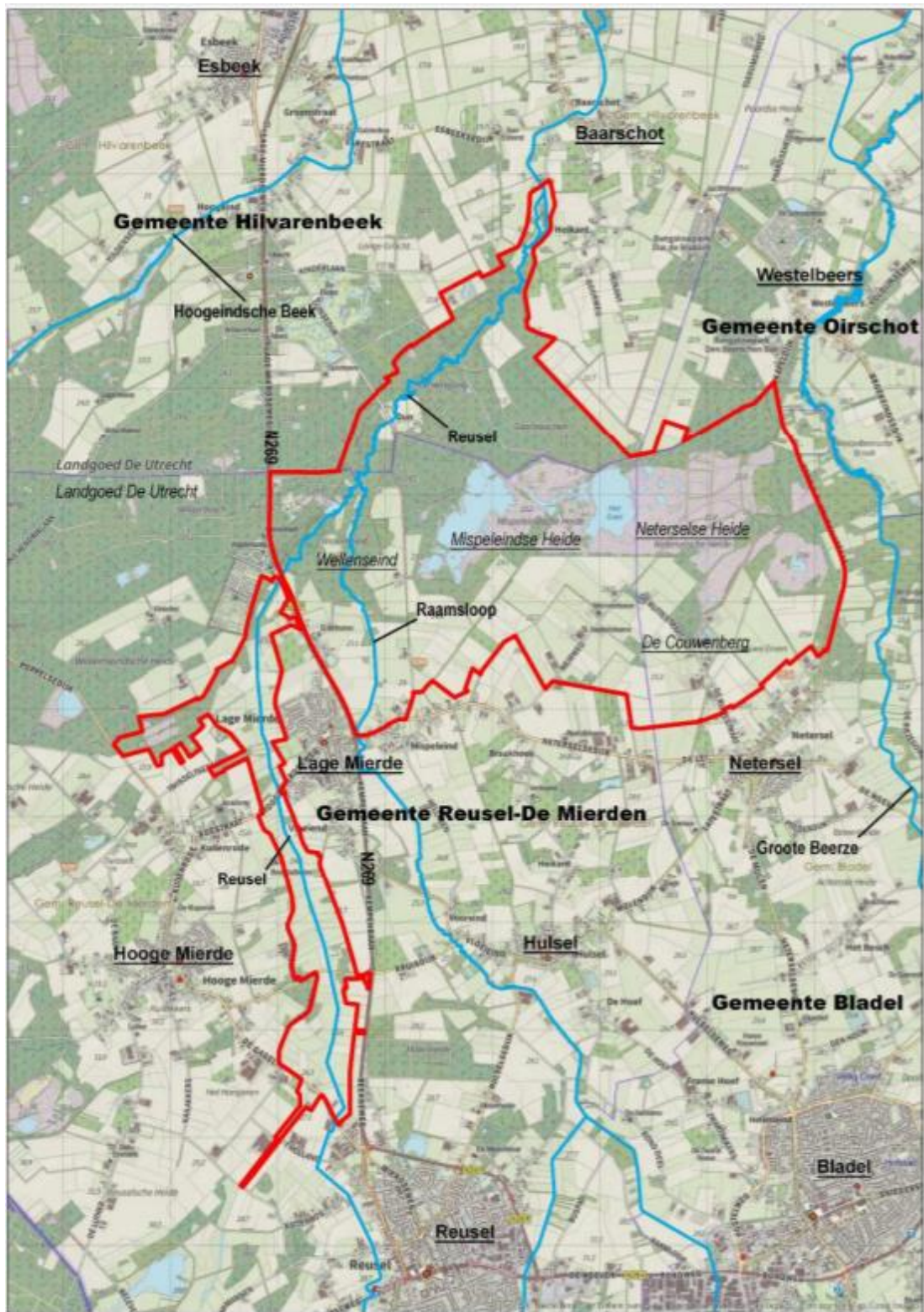
- **Projectdoel:** maak in het MER duidelijk wat het precieze doel is van het project, en wat als 'bijvangst' wordt gezien. Maak hierbij duidelijk onderscheid tussen nationale en provinciale doelen op het gebied van natuur en waterkwaliteit;
- **Scope van het project:** geef precies aan welke deelprojecten en maatregelen het project omvat en welke maatregelen in en nabij het gebied al genomen zijn of tot andere projecten horen;
- **Oplossingsrichtingen:** laat in het MER zien hoe het pakket aan maatregelen is samengesteld waarmee de doelen kunnen worden bereikt;
- **Toetsing aan doelbereik:** maak in het MER inzichtelijk in hoeverre met het project de vooraf gestelde doelen voor wat betreft de abiotische omstandigheden voor natuurwaarden worden gehaald.

Besluitvormers en insprekers lezen in de eerste plaats de samenvatting van het MER. Daarom verdient dit onderdeel bijzondere aandacht. De samenvatting moet als zelfstandig document leesbaar zijn en een goede afspiegeling zijn van de inhoud van het MER.

In de volgende hoofdstukken beschrijft de Commissie in meer detail welke informatie het MER moet bevatten. De Commissie bouwt in haar advies voort op de Notitie reikwijdte en detailniveau (NRD).² Dat wil zeggen dat ze in dit advies niet ingaat op de punten die naar haar mening daarin voldoende aan de orde komen.

¹ Met uitzondering van de Hoogeindse Beek.

² Concept Notitie reikwijdte en detailniveau voor het milieueffectrapport NNP De Utrecht en Reusel-De Mierden, Provincie Noord-Brabant, 27 februari 2019.



Figuur 1: Projectgebied Natte Natuurpark De Utrecht en Reusel-De Mierden (bron: NRD, blz. 8)

Achtergrond

Het project Natte Natuurparel De Utrecht en Reusel–De Mierden heeft volgens de NRD als hoofddoel om natuur en waterkwaliteit te versterken door aanpassingen aan de waterhuishouding en het uitvoeren van herstelmaatregelen. Het project is ook een uitvloeisel van een nationaal programma dat herstel en behoud van kwetsbare natuur combineert met het realiseren van nieuwe kansen voor de economie: het Programma Aanpak Stikstofdepositie (PAS). Overige maatregelen komen voort uit provinciale natuur- en waterdoelen.

De initiatiefnemers hebben ervoor gekozen om voor het project een gecombineerde plan- en project-m.e.r.-procedure te doorlopen. Omdat beide deelprojecten geografisch en hydrologisch zodanig met elkaar verweven zijn, is besloten is om één milieueffectrapport op te stellen voor het geheel.

Waarom een advies?

De onafhankelijke Commissie m.e.r. is bij wet ingesteld en adviseert over de inhoud en de kwaliteit van het MER. Zij stelt voor ieder project een werkgroep samen van onafhankelijke deskundigen. De Commissie schrijft geen milieueffectrapporten, dat doet de initiatiefnemer. Het bevoegd gezag – in dit geval Provinciale Staten van Noord-Brabant en het Algemeen Bestuur van Waterschap De Dommel – besluit over het inpassingsplan respectievelijk projectplan Waterwet.

De samenstelling en de werkwijze van de werkgroep van de Commissie voor de milieueffectrapportage en verdere projectgegevens staan in bijlage 1 van dit advies. U vindt de projectstukken die bij het advies zijn gebruikt, via de link [3381](#), of door dit nummer op www.commissiemer.nl in te vullen in het zoekvak.

2 Doel, beleid en besluiten

2.1 Doelstelling

Inleiding

Een groot deel van het projectgebied van zowel het deelproject NNP De Utrecht als het deelproject Reusel-De Mierden ligt in het Natura 2000-gebied Kempenland-West. In dat gebied bevinden zich acht habitattypen die gevoelig zijn voor overmatige depositie van stikstof, zoals Zwakgebufferde vennen en Blauwgrasland. De hoge stikstofbelasting leidt tot vermesting en verzuring. Dit wordt verergerd door verdroging van het gebied.

Doelen maatregelen Natura 2000-gebied Kempenland-west

Vanwege bovengenoemde problemen is al besloten om maatregelen te nemen voor het behoud en herstel van de natuur in het Natura 2000-gebied Kempenland-West. Dit is gebeurd in het Programma aanpak stikstofdepositie (PAS), de bijbehorende gebiedsanalyse en het beheerplan voor dit gebied.

De NRD maakt echter niet duidelijk wat het precieze doel van het project is. De NRD geeft niet aan of het project tot doel heeft om de PAS-herstelmaatregelen uit zowel de eerste PAS-periode (tot juli 2021) als de tweede PAS-periode (tot juli 2027) te realiseren, of dat het zich beperkt tot de eerste periode.³ Maak in het MER, gelet op het verschil in tijdhorizon, duidelijk onderscheid tussen deze maatregelen.

De maatregelen op basis van het PAS moeten er in ieder geval toe leiden dat behoud geborgd is en dat verslechtering wordt voorkomen. Voor sommige habitattypen is in de PAS-gebiedsanalyse bovendien aangegeven dat al in de eerste periode van het PAS (tot 2021) het begin van kwaliteitsverbetering kan plaatsvinden. Dit betekent dat concrete inrichtings- en beheersmaatregelen in ieder geval de abiotische condities moeten creëren, zodanig dat er geen twijfel bestaat dat voor ieder relevant habitatype de achteruitgang stopt en waar nodig het herstel is ingezet. Geef in het MER duidelijk aan dat dit in ieder geval tot het doel van het project behoort.

Andere doelen voor dit project

De NRD noemt als doel van het project "(...) om de vereiste abiotische omstandigheden te creëren waarin de nagestreefde natuurwaarden kunnen worden gerealiseerd, zowel vanuit Natura 2000 (met als onderdeel van PAS), Kaderrichtlijn Water (KRW), Natte natuurplek, Natuurnetwerk Brabant en de doelstellingen van 'Leven de Dommel!'. Daarbij zijn de PAS-herstelopgave en het realiseren en in stand houden van KRW-doelen leidend.⁴

Voor de omgeving van belang om te weten of alle genoemde doelen hetzelfde gewicht hebben of dat een aantal van deze doelen alleen als mogelijke 'bijvangst' wordt gezien. Op dit moment is dat nog niet het geval. Maak in het MER duidelijk wat het hoofddoel van het project is, welke neven-doelen het project heeft, en welke onderdelen alleen als 'bijvangst' worden gezien. Dit is van belang omdat de doelen van het project in hoge mate bepalend zijn voor de afbakening van de mogelijke oplossingsrichtingen om deze doelen te behalen.

³ Maatregelen uit beide perioden worden genoemd als doelstelling in Tabel 1 van de NRD. Het onderscheid tussen het Basisalternatief en het Maximaal Ambitie-alternatief doet echter vermoeden dat de maatregelen uit de tweede periode op voorhand geen onderdeel uitmaken van het project.

⁴ Zie de NRD, blz. 21.

De hiervoor genoemde passage uit de NRD suggereert dat het project tot doel heeft om de KRW-doelen te behalen. De Commissie merkt hierbij op dat bij de KRW onderscheid wordt gemaakt in drie typen doelstellingen:

- Biologie (soorten)
- Fysisch-chemische parameters (voor ecologie)
- Verontreinigende stoffen.

Het lijkt erop dat met het project alleen de eerste twee doelen worden bereikt. Maak in het MER duidelijk om welke doelstellingen van de KRW het gaat en welke doelstellingen buiten de scope van het project vallen.⁵

Goed toetsbare doelen

Om te kunnen beoordelen of de doelen van het project met de beoogde maatregelen worden gehaald, is het noodzakelijk dat deze eenduidig en goed toetsbaar zijn. Formuleer de doelen van het project zo dat dit het geval is.

2.2 Beleidskader

In hoofdstuk 3 van de NRD is opgesomd welke wet- en regelgeving en welk beleid relevant is voor de Natte Natuurparel De Utrecht en Reusel-De Mierden. Geef in het MER aan of het voornemen kan voldoen aan de randvoorwaarden die hieruit voortkomen. Ga daarbij in ieder geval ook in op:

- normstelling in de provinciale waterverordening voor inundatie oppervlaktewater (NBW-normen wateroverlast);
- het provinciale beleid voor de strategische grondwatervoorraden en voor grondwateronttrekkingen;
- de Nationale Deltabeslissing Ruimtelijke Adaptatie (2014), en meer specifiek de opdracht om vanaf 2020 in besluitvorming rekening te houden met klimaatadaptatie.⁶

2.3 Te nemen besluit(en)

De m.e.r.-procedure wordt doorlopen voor het provinciaal inpassingsplan en het projectplan Waterwet. Daarnaast zullen andere besluiten genomen worden voor de realisatie van het voornemen. Geef aan welke besluiten dit zijn, wie daarvoor het bevoegde gezag is en wat globaal de tijdsplanning is.

⁵ De Commissie heeft van de provincie begrepen dat zij voor de fysisch-chemische parameters (bijv. voor ammonium en zink) nog aanvullende maatregelen zal nemen die buiten dit project vallen.

⁶ Zie <https://ruimtelijkeadaptatie.nl/deltabeslissing/deltabeslissing/>.

3 Voorgenomen activiteit en alternatieven

3.1 Scope van het project

Uit de NRD is niet gemakkelijk af te leiden welke maatregelen op welke plek worden genomen. Op blz. 17 van de NRD wordt onderscheid gemaakt tussen vijf hoofdgebieden waar maatregelen plaatsvinden: landgoed De Utrecht, beekdal van de Reusel, beekdal van de Raamsloop, Mispelendse en Neterselse Heide, en Omleiding Neterselse loop. In de NRD wordt verder slechts aangegeven aan welk typen maatregelen waaraan kan worden gedacht:

- KRW-beekherstel zo veel als mogelijk realiseren conform type R5 en R4;
- PAS-maatregelen om grondwaterstand te verhogen (zoals dempen van watergangen en detailontwatering) en kwelflux te verbeteren;
- Plaggen van landbouwpercelen;
- Aanleggen kades;
- Mitigerende maatregelen zoals ophogen bodem en het aanleggen van peilgestuurde drainage.

Geef in het MER aan waarom voor deze maatregelen is gekozen gelet op de doelstelling van het project. Maak ook duidelijk welke maatregelen al in het gebied zijn genomen.⁷

Alternatieven

In de NRD is ervoor gekozen om in het MER onderscheid te maken tussen een 'Basisalternatief' en een 'Maximaal Ambitie-alternatief'. Volgens de NRD bestaat het Basisalternatief uit een combinatie van maatregelen waarbij PAS-doelstellingen 'binnen haalbare grenzen' worden nagestreefd' en waarbij de doelstelling voor beekherstel in het kader van de KRW 'zo goed mogelijk wordt benaderd'. Maak in het MER duidelijk dat beide alternatieven moeten voldoen aan het projectdoel om 'de vereiste abiotische omstandigheden te creëren, waarin de nagestreefde natuurwaarden kunnen worden gerealiseerd' (zie paragraaf 2.1 van dit advies).

Het andere alternatief omvat naast de maatregelen uit het Basisalternatief extra maatregelen waarmee het doelgat voor PAS, KRW, NNB en NNP-doelen verder wordt verkleind binnen haalbare grenzen.⁸ Het valt de Commissie hierbij op dat de NNB-doelen en -begrenzing kunnen worden aangepast op basis van de onderzoeken van het MER.⁹ Het is niet duidelijk hoe aan de doelen getoetst kan worden, als deze gaandeweg wijzigen. Geef in het MER aan hoe hiermee wordt omgaan.

Tot slot worden hierbij ook doelen op het gebied van recreatie, landschap, cultuurhistorie en klimaat nagestreefd.

De Commissie constateert dat beide alternatieven niet gelijkwaardig zijn in termen van ambities en doelen. Het Basisalternatief voldoet bovendien niet aan het brede doel zoals dat nu in de NRD is opgenomen. Het is belangrijk dat de gekozen alternatieven aan de gestelde doelen voldoen, zodat het MER een zuivere vergelijking van doelbereik en effecten kan presenteren.

⁷ In de NRD worden deze maatregelen in algemene zin als relevante autonome ontwikkelingen genoemd op blz. 30.

⁸ Zie de NRD, blz. 31.

⁹ Zie tabel 1 van de NRD.

Twee stappen in het ontwerpproces

Hoewel de Commissie waardeert dat verschillende opties in beeld worden gebracht, vraagt zij zich af of de gekozen aanpak in dit geval voldoende inzicht geeft in de keuzes. Uit de NRD blijkt dat het nog een zoektocht is naar een pakket aan maatregelen, waarmee het doel en eventuele nevendoeleken kunnen worden bereikt. Ook bestaat geen duidelijke afbakening tussen de beide alternatieven, in termen van zowel doelen als maatregelen. Om die reden adviseert de Commissie om in het ontwerpproces twee stappen te onderscheiden. In de eerste stap worden gelijkwaardige alternatieven voor het primaire doel van het project, de realisatie van de PAS-herstelmaatregelen, onderzocht. Maak aan het einde van deze eerste stap een keuze voor het voorkeursalternatief.

In een tweede stap kan daarbovenop worden gekeken hoe het voorkeursalternatief kan worden geoptimaliseerd om ook een zo groot mogelijke bijdrage aan het behalen van de andere ambities te leveren. Motiveer tot welke mate van doelbereik voor deze andere ambities binnen dit project kan worden gekomen. Maak hierbij duidelijk wat de resterende opgave (het doelgat) is voor de andere ambities (zoals het realiseren van de KRW-doelstellingen).

In beide stappen moet worden onderzocht waar zich keuzes voordoen ten aanzien van middelen om de doelen te behalen.

Neem in het MER een verantwoording op van dit iteratief doorlopen ontwerpproces, de varianten die daarin zijn onderzocht en de overwegingen die bij keuzes ten aanzien van doelbereik, milieugevolgen en gevolgen voor gebruiksfuncties een rol hebben gespeeld.

3.2 Referentie

Beschrijf de bestaande toestand van het milieu in het studiegebied en de te verwachten milieutoestand als gevolg van de autonome ontwikkeling, als referentie voor de te verwachten milieueffecten.

Uit paragraaf 5.11 van de NRD blijkt dat beoogd is te toetsen of de maatregelen voldoende klimaatrobuust zijn. Neem de gevolgen van klimaatverandering ook mee in de beschrijving van de te verwachten milieutoestand als gevolg van de autonome ontwikkeling.¹⁰ Ga daarbij ook in op (calamiteiten)maatregelen tegen de effecten van extreme weersituaties, en de effecten van deze maatregelen op het gebied.¹¹

Beschrijf de toestand en het functioneren van het (grond-)watersysteem, zodat duidelijk is hoe het water in en door het gebied stroomt, waar welke waterpeilregimes voorkomen en welke kwaliteit het (grond- en oppervlakte)water heeft. Besteed hierbij expliciet aandacht aan de herkomst en samenstelling van kwelstroming (ondiep en diep), de variatie daarin en het al dan niet voorkomen van slecht doorlatende lagen. Zo kan worden bepaald of wijziging van deze omstandigheden nodig is om de verschillende natuurdoelen te kunnen halen.

¹⁰ Voor de beschrijving van de gevolgen vanwege klimaatverandering kan worden uitgegaan van de bandbreedte in de klimaatscenario's van het KNMI.

¹¹ De Commissie heeft tijdens een bezoek aan het projectgebied begrepen dat de waterafhankelijke habitats vorige zomer plaatselijk onomkeerbare schade hebben opgelopen als gevolg van de extreme droogte. Daarbij is geprobeerd om kenmerkende soorten te redden door grondwater in de beek te laten om ze watervoerend te houden.

Besteed daarnaast aandacht aan de huidige situatie en trends in de ontwikkeling van habitats in het Natura 2000-gebied Kempenland-West.

Geef ten slotte een beschrijving van het huidige grondgebruik in het plan- en studiegebied, met het oog op mogelijke gevolgen van het project voor verschillende gebruiksfuncties, zoals wonen, recreatie en landbouw.

4 Bestaande milieusituatie en milieugevolgen

4.1 Algemeen

Maak bij de beoordeling van de varianten onderscheid tussen doelrealisatie (probleemoplossend vermogen van de varianten) en milieueffecten (effecten van de varianten op de omgeving).

Vergelijk daartoe varianten onderling, en met de referentiesituatie.

Het detailniveau van de milieueffectschattingen moet zodanig zijn dat keuzes tussen varianten en daaruit af te leiden conclusies, bijvoorbeeld ten aanzien van doelbereik of het kunnen voldoen aan wettelijke eisen, afdoende kunnen worden onderbouwd. Geef aan welke aannames zijn gedaan bij de effectbepaling, welke onzekerheden in de effectbepaling een rol spelen, hoe groot deze onzekerheden bij benadering zijn, en in welke mate terugvalopties (maatregelen 'achter de hand') beschikbaar zijn, mochten de effecten na realisatie ongunstiger zijn dan waar van tevoren van uitgegaan is.

In hoofdstuk 5 van de NRD wordt ingegaan op de milieueffecten die zullen worden onderzocht. Houd daarnaast in algemene zin rekening met de volgende aandachtspunten:

- Maak een duidelijk onderscheid tussen de effecten in de realisatiefase (aanleg/inrichting) en de eindsituatie (beheer, onderhoud en gebruik).
- Motiveer voor de verschillende thema's de omvang van het gehanteerde studiegebied.
- Besteed aandacht aan cumulatie van effecten.
- Onderbouw indien aan de orde de keuze van rekenregels/-modellen en van de gegevens waarmee de effecten van het voornemen worden bepaald. Ga ook in op de onzekerheden in deze bepaling.
- Laat zien op welke criteria de gepresenteerde effecten onzeker zijn. Benoem die onzekerheden in termen van bandbreedtes en geef aan of die onzekerheden door middel van monitoring en daarop gebaseerde maatregelen achter de hand kunnen worden beheerst.
- Geef aan welke mitigerende maatregelen mogelijk en noodzakelijk zijn, in welke mate hierbij de effecten verminderd worden en in hoeverre dit gevolgen heeft voor het doelbereik.

4.2 Bodem en water

De met het voornemen beoogde maatregelen richten zich vooral op het veranderen van de kwantiteit en de kwaliteit van grond- en oppervlaktewater, om zo betere condities te creëren voor natuur. Het gevolg kan zijn dat andere functies van dit streven nadeel ondervinden.

Breng daarom de effecten op grondwater, zoals veranderingen in grondwaterstanden, kwel en wegzijging, kwantitatief in beeld. Dit is de basis voor de afweging tussen doelbereik en effecten tijdens het planproces en bij de besluitvorming.

Op blz. 38 van de NRD komt bij het thema bodem grondverzet aan de orde. Neem in het MER een globale grondbalans op om een inschatting te kunnen maken van de effecten van dit grondverzet.

4.3 Natuur

Beschrijf in het MER de relatie tussen de met dit voornemen beoogde veranderingen in de kwaliteit en kwantiteit van grond- en oppervlaktewater en kansen en risico's voor het halen van de Natura 2000-instandhoudingsdoelen voor Kempenland-West.

Naast deze beoordeling op doelbereik zal het MER ook de effecten op bestaande natuurwaarden moeten beschrijven. Beschrijf de natuurwaarden in het studiegebied en de daarvoor bepalende abiotische factoren, met name die ten aanzien van grond- en oppervlaktewater. Geef in het MER aan welke habitats en populaties van soorten aanwezig zijn in het studiegebied. Ga daarna in op de potentiële ingreep-effectrelaties tussen de voorgenomen activiteit en de in het studiegebied aanwezige natuurwaarden.

4.3.1 Natuurnetwerk Brabant (NNB)

Beschrijf voor het NNB-gebied de daarvoor geldende 'wezenlijke kenmerken en waarden'. Onderzoek – ook ten behoeve van het doelbereik – welke gevolgen het voornemen voor deze actuele en potentiële kenmerken en waarden heeft. Ga daarbij met name in op de gevolgen van het voornemen voor de gebiedsdelen binnen het NNB met de status 'Natte Natuurparel'. Geef in het geval van negatieve effecten op het NNB aan of het voornemen past binnen het vigerende beschermingsregime voor deze gebieden zoals opgenomen in de Verordening ruimte van de provincie Noord-Brabant. Neem daartoe een aanzet voor een (EHS-)toets op in het MER. Houd daarbij ook rekening met de planologische bescherming in de verordening voor nog niet gerealiseerde delen van het NNB en met attentiegebieden NNB (veelal gebieden met landbouwfunctie).

4.3.2 Soortenbescherming

Beschrijf welke door de Wet natuurbescherming beschermde soorten in het studiegebied voorkomen. Beoordeel of het voornemen kan leiden tot overtreding van de algemene verbodsbepalingen in de Wet natuurbescherming, en of eventuele overtreding afbreuk kan doen aan de regionale of landelijke gunstige staat van instandhouding. Breng indien relevant mitigerende of compenserende maatregelen in beeld.

Geef aan of het voornemen uitgevoerd kan worden in overeenstemming met hoofdstuk 3 ("Soorten") van de Wet natuurbescherming.

4.4 Leefomgeving

Geef aan in hoeverre een hoger waterpeil in de natuurgebieden aanleiding geeft tot hogere peilen in de directe omgeving, en welke gevolgen dit heeft voor daar aanwezige functies. Besteed daarbij ook aandacht aan mogelijke overlast van muggen als gevolg van een hoger waterpeil. Beschrijf in het geval van aanzienlijke negatieve effecten mogelijke mitigerende maatregelen. Onderbouw in het MER de effectiviteit van deze maatregelen en maak aannemelijk dat de omgeving na mitigatie geen effecten ondervindt van het hogere waterpeil in de natuurgebieden.

4.5 Landschap en cultuurhistorie

De NRD geeft als een doelstelling aan dat cultuurhistorische, aardkundige, landschappelijke en recreatieve waarden zo optimaal mogelijk dienen te worden behouden en versterkt.¹² Om hieraan invulling te geven, adviseert de Commissie om aan de hand van bestaande beleidskaders in het MER een visie op het landschap in het studiegebied te ontwikkelen en de (effect)beschrijving van de milieuaspecten landschap, cultuurhistorie en archeologie daarop te baseren. Aan de hand van de visie is het bovendien mogelijk om kansen te bepalen en te benutten voor verbetering van de ruimtelijke kwaliteit en de beleving van het landschap, en om zo nodig mitigerende maatregelen voor te stellen.

5 Leemten in kennis, monitoring en maatregelen achter de hand

Bij de vergelijking van de alternatieven en de toetsing van de alternatieven en varianten aan (project-)doelen en instandhoudingsdoelstellingen is het van belang om expliciet rekening met de onzekerheden in effectbepalingen.¹³ De Commissie heeft begrepen dat de provincie en het waterschap al beschikken over meerjarige meetgegevens van zowel grondwater als oppervlaktewatermeetpunten, waarmee de huidige situatie al wordt gemonitord. Ook vindt al ecologische monitoring plaats.

Maak in het MER duidelijk:

- welke indicatoren identificeren of het doel van het project in zicht is. Gebruik dezelfde uitgangspunten voor het MER als voor de monitoring van de natuurwaarden, waardoor de informatie uit het MER kan worden gebruikt als basis voor de monitoring,
- op welke wijze en wanneer na realisering van het initiatief de daadwerkelijke effecten geëvalueerd worden, bijvoorbeeld via een oplevertoets, en
- welke maatregelen 'achter de hand' beschikbaar zijn als (project-)doelen en de instandhoudingsdoelstellingen in de praktijk niet gehaald worden.

¹² Zie de NRD, blz. 26.

¹³ Effectbepalingen voor de toekomst zijn inherent onzeker. Het zijn veelal de best mogelijke benaderingen op basis van in de praktijk ontwikkelde en getoetste modellen. De onzekerheden in de uitkomsten van modellen moeten wel worden onderkend. Schijnzekerheden leveren immers ondoelmatige keuzes en maatregelen op. Effecten kunnen in werkelijkheid meevallen, dan zijn te veel maatregelen getroffen. Effecten kunnen tegenvallen, dan zijn te weinig maatregelen genomen.

6 Overige aspecten

Voor de onderdelen 'vergelijking van alternatieven' en 'samenvatting van het MER' heeft de Commissie geen aanbevelingen naast de wettelijke voorschriften.

BIJLAGE 1: Projectgegevens

Advies van de Commissie over het op te stellen MER

De Commissie bestaat uit een werkgroep van deskundigen. Deze werkgroep geeft aan welke onderwerpen naar zijn mening moeten worden behandeld in het MER en met welke diepgang. Om zich goed op de hoogte te stellen van de situatie heeft de werkgroep het gebied bezocht waar milieugevolgen kunnen optreden. Meer informatie over de [Commissie](#) en over haar [werkwijze](#) vindt u op onze website.

Samenstelling van de werkgroep

Bij dit project bestaat de werkgroep uit:

ir. Jan Bakker

drs. Gert Dekker

mr.drs. Gijs Hoevenaars (secretaris)

mr. Tom Smit (voorzitter)

Besluiten waarvoor dit milieueffectrapport wordt opgesteld

Provinciaal inpassingsplan en projectplan Waterwet.

Waarom wordt hiervoor een milieueffectrapport opgesteld?

Voor activiteiten die grote milieugevolgen kunnen hebben, kan in Nederland een MER vereist zijn. De bijlagen C en D bij het Besluit milieueffectrapportage geven aan om welke [activiteiten](#) het gaat. Voor deze procedure gaat het in ieder geval om de activiteiten D3.2 (aanleg, wijziging of uitbreiding van werken inzake kanalisering of ter bespreking van overstromingen), D9 (landinrichtingsproject), D13 (waterbeheersingsproject voor landbouwdoeleinden, C/D16.1 (winning van delfstoffen) en D27 (eerste bebossing of ontbossing dan wel wijziging of uitbreiding daarvan met het oog op een andere ruimtelijke functie van de grond). Daarom wordt een gecombineerd plan-/project-MER opgesteld.

Bevoegd gezag besluiten

Provincie Noord-Brabant en waterschap De Dommel.

Initiatiefnemer besluiten

Provincie Noord-Brabant en waterschap De Dommel.

Bevoegd gezag m.e.r.-procedure

Provincie Noord-Brabant en waterschap De Dommel.

Heeft de Commissie ook zienswijzen en adviezen bij haar advies betrokken?

De Commissie heeft alle zienswijzen en adviezen gelezen die het bevoegd gezag tot en met 30 april 2019 heeft toegestuurd. Ze heeft ze in haar advies verwerkt, voor zover relevant voor het MER.

Waar vind ik de stukken die de Commissie heeft gebruikt?

U vindt de projectstukken die bij het advies zijn gebruikt, door op www.commissiemer.nl projectnummer [3381](#) in te vullen in het zoekvak.

Commissie voor de milieueffectrapportage
A. v. Schendelstraat 760
3511 MK Utrecht

t 030-2347666
e mer@eia.nl
w commissiemer.nl

