



Commissie voor de
milieueffectrapportage

Waterbeheerplan Aa en Maas 2022–2027

Advies over de reikwijdte en detailniveau van het milieueffectrapport

19 maart 2020 / projectnummer: 3445



1 Advies voor de inhoud van het MER

Het waterschap Aa en Maas wil een nieuw waterbeheerplan vaststellen voor de periode 2022 tot 2027. Daarin legt het waterschap haar doelen vast voor waterveiligheid (veilig water), waterkwantiteit (voldoende water) en waterkwaliteit (schoon water) en de maatregelen die daarvoor nodig zijn. Voor de te maken strategische keuzes in het waterbeheerplan wordt een milieueffectrapport (MER) opgesteld. Het Algemeen Bestuur van het waterschap heeft de Commissie gevraagd te adviseren over de inhoud van het op te stellen MER.

Essentiële informatie voor het MER

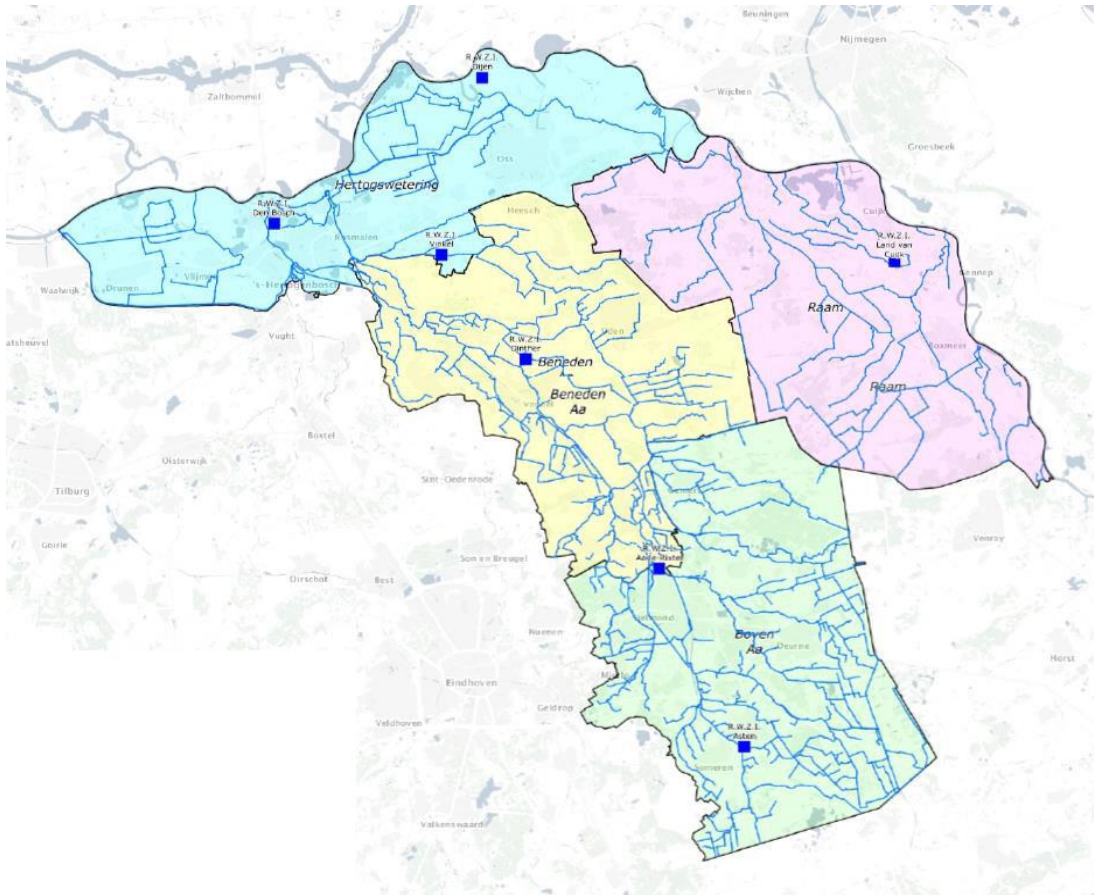
Het waterschap wil met het MER onderzoeken welke houding en instrumenten zij kan kiezen om – al of niet samen met andere partijen – de doelen voor het watersysteem te behalen. Het waterschap kan ervoor kiezen zich vooral te beperken tot haar eigen ‘watertaken’, maar kan zich ook richten op bredere ‘gebiedsopgaven’, waarbij water met andere maatschappelijke opgaven worden gecombineerd. De Commissie waardeert deze innovatieve aanpak van het MER, en de wijze waarop het waterschap die wil inzetten voor het waterbeheerplan.

De Commissie beschouwt de volgende punten als essentiële informatie in het MER. Dat wil zeggen dat voor het meewegen van het milieubelang in het besluit over het waterbeheerplan het MER in ieder geval onderstaande informatie moet bevatten:

- Een beschrijving van de opgaven voor waterveiligheid, waterkwantiteit, waterkwaliteit en andere thema's en de daaruit volgende doelen voor het waterbeheerplan 2022–2027. De basis hiervoor vormen de evaluatie van de huidige situatie en autonome ontwikkeling en analyse van nieuwe ontwikkelingen die relevant zijn voor het waterbeheer.
- Alternatieven voor de aanpak van de verschillende opgaven, door te variëren in de verschillende instrumenten die het waterschap heeft en de houding die zij kiest, en een analyse van de effectiviteit (doelbereik) van deze alternatieven per opgave.
- Inzicht in de (milieu)effecten van het gecombineerde voorkeursalternatief (voor alle opgaven samen) en mogelijke maatregelen om negatieve effecten te voorkomen of te beperken.
- Een (aanzet voor een) monitoringsprogramma, op basis waarvan de gekozen oplossingen per opgave kunnen worden geëvalueerd en bijgesteld.

Besluitvormers en insprekers lezen in de eerste plaats de samenvatting van het MER. Daarom verdient dit onderdeel bijzondere aandacht. De samenvatting moet als zelfstandig document leesbaar zijn en een goede afspiegeling zijn van de inhoud van het MER.

In de volgende hoofdstukken beschrijft de Commissie in meer detail welke informatie het MER moet bevatten. De Commissie bouwt in haar advies voort op de notitie reikwijdte en detailniveau (NRD). Dat wil zeggen dat ze in dit advies niet ingaat op de punten die naar haar mening in de NRD voldoende aan de orde komen.



Figuur 1: Beheergebied van het waterschap Aa en Maas (bron: NRD). De kleuren geven de 4 districten aan, de blauwe blokjes de 7 rioolwaterzuiveringsinstallaties.

Achtergrond

Het waterschap Aa en Maas stelt een waterbeheerplan op voor de periode 2022 tot 2027. Waterschappen stellen op grond van de Waterwet elke zes jaar een waterbeheerplan op. Na inwerking van de Omgevingswet (naar verwachting op 1 januari 2021) zal worden gesproken over een waterbeheerprogramma in plaats van een waterbeheerplan. In de NRD wordt nog gesproken over het waterbeheerplan. In dit advies sluit de Commissie daar op aan.

In het waterbeheerplan worden onder andere maatregelen opgenomen op het gebied van waterveiligheid, waterkwantiteit en waterkwaliteit. Het waterschap geeft in de NRD aan dat het waterbeheerplan niet kaderstellend is voor m.e.r.-beoordelingsplichtige activiteiten. Het waterschap kiest er voor om een plan-MER op te stellen, omdat zij verwacht dat dit instrument van waarde zal zijn in het planproces en voor de besluitvorming.

Waarom een advies?

De onafhankelijke Commissie m.e.r. is bij wet ingesteld en adviseert over de inhoud en de kwaliteit van het MER. Zij stelt voor ieder project een werkgroep samen van onafhankelijke deskundigen. De Commissie schrijft geen milieueffectrapporten, dat doet de initiatiefnemer. Het bevoegd gezag – in dit geval het Algemeen Bestuur van het waterschap Aa en Maas – besluit over het waterbeheerplan/-programma.

De samenstelling en de werkwijze van de werkgroep van de Commissie en verdere projectgegevens staan in bijlage 1 van dit advies. U vindt de projectstukken die bij het advies zijn gebruikt door nummer [3445](#) op www.commissiemer.nl in te vullen in het zoekvak.

2 Achtergrond en besluitvorming

2.1 Achtergrond en rol van de m.e.r.-procedure

Het waterschap Aa en Maas stelt – net als andere waterschappen – elke zes jaar een waterbeheerplan op. Dit is een verplichting vanuit de Waterwet. In dit plan staan de doelen van het waterschap voor de planperiode op het gebied van waterveiligheid, waterkwantiteit en waterkwaliteit en de maatregelen die daarvoor nodig zijn.

Het waterschap Aa en Maas wil met het instrument milieueffectrapportage verschillende strategische alternatieven voor het waterbeheerplan tegen elkaar af te wegen. Het waterschap heeft ook voor het vorige waterbeheerplan een milieueffectrapportage doorlopen. Destijds is het MER gebruikt om alternatieven te vergelijken die zich onder andere onderscheiden in het ambitieniveau voor te behalen doelstellingen (minimaal, maximaal, optimaal) en in de focus (focus op eigen taken waterschap versus meer samenwerking met andere partijen).

De NRD geeft aan welke rol milieueffectrapportage zal spelen in de besluitvorming over het nieuwe waterbeheerplan. Veel doelen liggen vast op basis van wet- en regelgeving of harde bestuurlijke afspraken. In het verlengde daarvan kan het waterschap ambities ontwikkelen die verder reiken of meer structurele oplossingen bieden, bijvoorbeeld door het watersysteem meer sturend te maken in ruimtelijke ontwikkelingen. Dat laatste vergt altijd samenwerking met andere overheden en actoren in het gebied. Strategische alternatieven zullen zich daarom vooral richten op de manier waarop aan het bereiken van de doelen wordt gewerkt, inclusief de rol die het waterschap kiest in relatie tot andere betrokken partijen. Met andere woorden: in het MER worden verschillende ‘sturingsstrategieën’ vergeleken, en onderzocht voor welke opgave welke strategie het meest bijdraagt aan het realiseren van de ambities.

De Commissie vindt dat de NRD blijk geeft van een goed doordachte en innovatieve aanpak voor het waterbeheerplan en de rol van milieueffectrapportage daarbij. De NRD onderscheidt een aantal stappen in de ontwikkeling en beoordeling van alternatieven. In de volgende hoofdstukken geeft de Commissie hierop aanvullende adviezen, waarmee zij hoopt een nuttige bijdrage te leveren aan het gebruik van milieueffectrapportage in de besluitvorming.

2.2 Besluitvorming

Het MER levert in eerste instantie informatie voor de besluitvorming over het waterbeheerplan. Gezien de interactie met omliggende watersystemen in Noord-Brabant en Limburg en andere (ruimtelijke) functies (zoals natuur, recreatie, wonen en werken) ligt het voor de hand dat ook andere partijen besluiten nemen die van invloed zijn op de inhoud en de effectiviteit van het waterbeheerplan.

Geef in het MER inzicht in de samenhang tussen de besluitvorming over het waterbeheerplan en besluitvorming over gerelateerde plannen, waaronder de Deltabeslissingen, het Nationaal Waterprogramma (inclusief stroomgebiedbeheerplan en overstromingsrisicobeheerplan Maas), de regionale waterprogramma's¹ (provincie Noord-Brabant en Limburg),

¹ Provincies moeten vóór de inwerkingtreding van de Omgevingswet hun regionaal waterprogramma vaststellen.

waterbeheerplannen van omliggende waterschappen en de Omgevingsvisie Noord-Brabant. Beschrijf de rol van regionale gebiedsprocessen. Geef aan in hoeverre de besluitvorming over gerelateerde plannen richtinggevend kan zijn voor het waterbeheerplan én in hoeverre de besluitvorming over het waterbeheerplan richtinggevend is voor andere besluiten.

3 Stappenplan milieueffectrapportage

De Commissie adviseert om voor het opstellen van het MER en het waterbeheerplan de volgende stappen te doorlopen. Deze stappen kunnen gedeeltelijk parallel aan elkaar of door middel van een iteratief proces plaatsvinden. De stappen worden in de volgende paragrafen toegelicht.

1. Beschrijf de staat van de fysieke leefomgeving (huidige situatie en autonome ontwikkeling).
2. Beschrijf nieuwe ontwikkelingen die van invloed zijn op het waterbeheer, het watersysteem en de waterketen.
3. Bepaal de opgaven voor het waterbeheerplan.
4. Beschrijf de ambities en indicatoren per thema.
5. Bepaal per opgave de mogelijke (sturings)alternatieven.
6. Beoordeel de effectiviteit (doelbereik) van de (sturings)alternatieven per opgave.
7. Beoordeel de (milieu)effecten van het voorkeursalternatief.

3.1 Stap 1: Staat van de leefomgeving

Deze stap staat beschreven in hoofdstuk 2 van de NRD. De 'staat van de fysieke leefomgeving' (zie §2.2 en 2.3 van de NRD) geeft voor de thema's uit het huidige waterbeheerplan² de huidige stand van zaken aan en een doorkijk naar het einde van de huidige planperiode. De analyse van de huidige situatie en autonome ontwikkeling geeft inzicht in het 'doelbereik' bij de start van de nieuwe planperiode, op basis waarvan een doorkijk kan worden gegeven voor de volgende planperiode. In feite wordt daarmee de effectiviteit van het huidige waterbeleid geëvalueerd en wordt per thema duidelijk welke extra inspanningen noodzakelijk zijn.

3.2 Stap 2: Beschrijf relevante (nieuwe) ontwikkelingen

Deze stap wordt beschreven in §3.1 en 3.2 van de NRD. Het gaat hierbij om zowel nieuwe ontwikkelingen binnen het beheergebied en de taakopvatting van het waterschap (bijvoorbeeld toename van wateroverlast én watertekort of waterverontreiniging door medicijnresten) als om ontwikkelingen daarbuiten (bijvoorbeeld energietransitie, aanleg en

² Het huidige waterbeheerplan bevat doelstellingen voor de periode 2016–2021 voor vijf thema's:

- Veilig en woonbaar beheergebied.
- Voldoende en robuust watersysteem.
- Gezond en natuurlijk watersysteem.
- Schoon water.
- Het leveren van maatschappelijke meerwaarde.

herstel van bossen³ en venen, en landbouwtransitie), voor zover deze van invloed zijn op het waterbeheer.

Voor het waterbeheerplan zijn verschillende wet- en regelgeving, beleidskaders en bestuurlijke afspraken op Europees, nationaal en provinciaal/regionaal niveau van belang. Deze kaders leiden tot doelstellingen, randvoorwaarden en uitgangspunten voor het waterbeheerplan en mogelijke alternatieven en toetsingscriteria voor de vergelijking daarvan.

Geef in het MER een overzicht van de geldende kaders die op de schaal van het waterbeheerplan impact hebben, inclusief de consequenties daarvan. Maak waar mogelijk onderscheid in:

- harde randvoorwaarden, voortkomend uit wet- en regelgeving;
- beleidskaders en bestuurlijke afspraken die direct leiden tot doelstellingen, waaruit voor het waterschap een resultaats- of een inspanningsverplichting volgt;
- randvoorwaarden en uitgangspunten op grond van bestaande functies in het plangebied.
- uitgangspunten die volgen uit afstemming met regionale partijen (gebiedsproces).

Ga daarbij in ieder geval in op:

- de Kaderrichtlijn Water (chemische en ecologische doelstellingen);
- Natura 2000/Vogel- en Habitatrichtlijn (instandhoudingsdoelstellingen en kernopgaven);
- Deltaprogramma (zowel generieke thema's waterveiligheid, zoetwater, ruimtelijke adaptatie als de relevante gebieden Maas en hoge zandgronden);
- (ontwerp) Nationaal Waterprogramma, inclusief stroomgebiedbeheerplannen (SGBP) en overstromingsrisicobeheerplannen (ORBP);
- nieuwe afspraken vanuit het bestuursakkoord Water (addendum bestuursakkoord Water 2018) over waterveiligheid, wateroverlast en watervoorziening;
- internationale afspraken met betrekking tot de Maas;
- Omgevingsvisie en -verordening Noord-Brabant (ruimtelijke ontwikkelingen);
- Verordening Water van de provincie Noord-Brabant;
- Provinciaal beleid voor het Natuur Netwerk Brabant en natte natuurparels.

3.3 Stap 3: Bepaal de opgaven voor het waterbeheerplan

Stap 1 en 2 leiden tot een overzicht van de opgaven waarvoor het waterschap gesteld staat, voor de lange termijn en daarvan afgeleid voor de korte termijn (planperiode). Geef een overzicht van deze opgaven en kies daarbij een logische en herkenbare indeling in thema's.

Het huidige waterbeheerplan 2016–2021 kent vijf programma's. Deze corresponderen met de thema's die in 2016 het belangrijkste gevonden werden. Voor het nieuwe waterbeheerplan is het wellicht nodig aanvullende of deels andere thema's en opgaven centraal te stellen. Binnen deze programma's is en wordt de voortgang in het realiseren van de doelen gemonitord. De resultaten van deze monitoring en de verwachting voor de looptijd van het huidige waterbeheerplan zijn in hoofdstuk 2 van de NRD samengevat en gevisualiseerd. Dit moet duidelijk maken in hoeverre de destijds gestelde doelen naar verwachting zijn gerealiseerd bij aanvang van de nieuwe planperiode.

³ In de door Gedeputeerde Staten van Noord-Brabant vastgestelde Brabantse Bossenstrategie wordt uitgegaan van de aanplant van 13.000 hectare extra bos in de komende tien jaar.

3.4 Stap 4: Beschrijf ambities en indicatoren

Bepaal voor de gekozen thema's de doelstellingen voor waterbeheerplan. Sommige doelstellingen en (bestuurlijke) afspraken zijn hard en te zien als randvoorwaarden. Deze zijn meestal rechtstreeks over te nemen uit het vorige waterbeheerplan. Voor andere thema's is er een bepaalde mate van keuzevrijheid in de ambities die het waterschap stelt. Het is van belang om doelstellingen en ambities zo concreet mogelijk te omschrijven, zodat alternatieven hieraan getoetst kunnen worden. Benoem daarom zo vroeg mogelijk de indicatoren waarmee het 'doelbereik' gemeten zal worden.

Hoofdstuk 2 van de NRD geeft aan op welke manier dit voor een aantal doelstellingen al is gedaan. Sommige doelstellingen zijn concreet en hebben betrekking op de korte termijn. Zo moet aan het einde van de planperiode (2027) aan de doelen van de Kaderrichtlijn Water worden voldaan, tenzij hiervan gemotiveerd wordt afgeweken. Andere doelstellingen hebben (ook) betrekking op de langere termijn, bijvoorbeeld een waterrobuuste en klimaatbestendige inrichting in 2050 (doelstelling Deltaprogramma Ruimtelijke Adaptatie).

Het ligt voor de hand dat veel doelstellingen en ambities rechtstreeks verband houden met de 'watertaken' van het waterschap, maar ook andere doelen kunnen relevant zijn. In de NRD is bijvoorbeeld aangegeven dat het waterschap ernaar streeft in 2030 energieneutraal te worden.⁴ Zoals bij stap 2 aangegeven zullen sommige doelen daardoor 'hard' en concreet zijn, terwijl andere ambities nog afhankelijk zijn van keuzes die door het waterschap – al of niet in overleg met andere partijen – gemaakt moeten worden. Daarbij is ook van belang in hoeverre opgaven en doelstellingen onderling samenhangen en/of strijdigheden vertonen⁵.

3.5 Stap 5: Bepaal mogelijke sturingsalternatieven

Hoofdstuk 3 van de NRD geeft aan hoe de ontwikkeling van alternatieven wordt gezien. De principes voor de alternatievenontwikkeling zijn aangegeven in §3.3.1 en verbeeld in het daarin opgenomen schema. Daarin is aangegeven dat alternatieven ontwikkeld zullen worden die zich onderscheiden in de werkwijze van het waterschap, op grond van twee 'dimensies':

1. Hoe breed is het waterschap? Richt het waterschap zich vooral op haar eigen taken of op bredere maatschappelijke opgaven die doorwerken op het watersysteem?
2. Hoe opereert het waterschap? Presterend en rechtmatig of ook samenwerkend en anticiperend?

Uit de NRD is nog niet geheel duidelijk wat precies met de dimensies en omschrijving van de alternatieven wordt beoogd⁶. De Commissie kan zich indenken dat het werken met de volgende drie sturingsmodellen duidelijker kan zijn:

1. Het waterschap voert zelf haar water(gerelateerde) taken uit (end-of-pipe in de waterketen).
2. Het waterschap spreekt andere partijen aan op wat zij (eerder in de waterketen, bovenstreams) kunnen doen en helpt daar zo nodig bij. Dit geldt zowel binnen het eigen

⁴ In het bestuursakkoord 2019–2023 van waterschap Aa en Maas is de doelstelling opgenomen om in 2030 energieneutraal te zijn. Dan zal er net zo veel energie door het waterschap opgewekt worden als er verbruikt wordt.

⁵ Bijvoorbeeld extra aanvoer van Maaswater versus natuurlijke watersystemen.

⁶ Zo vergt het samenwerken in gebiedsontwikkeling (model 2a) per definitie samenwerking met andere partijen, terwijl model 2a gekoppeld is aan "presterend en rechtmatig" en niet aan "samenwerkend en anticiperend".

plangebied (bedrijven, bewoners, gemeentes etc.) als daarbuiten (nationale overheid, andere waterschappen, gemeentes etc.).

3. Het waterschap werkt met andere partijen samen in de ontwikkeling van gebieden, waarin water en de versterking van het watersysteem en de waterketen samen met andere maatschappelijke thema's wordt opgepakt.

Gezien de aard van de alternatieven en het uitgangspunt uit de NRD dat de meest effectieve vorm van sturing zal verschillen per opgave, is het niet nodig (en niet goed werkbaar) om integrale alternatieven te ontwikkelen – waarbij de sturingsalternatieven op het totale pakket aan opgaven worden verbonden – en die op effecten te toetsen. De Commissie adviseert om, in het verlengde van de gedachte uit de NRD (zie bijvoorbeeld §3.4.), *per opgave* te onderzoeken hoe verschillende alternatieven zullen uitwerken. Bepaal daartoe per opgave de bandbreedte aan mogelijke sturingsalternatieven. Het is goed denkbaar dat voor een opgave meerdere aanpakken relevant zijn. Breng dilemma's in kaart, afwegingen die mede bepalen welke sturingsstrategie per opgave het meest aantrekkelijk is.

Voorbeelden van dilemma's kunnen zijn:

- Waterkwaliteit/waterketen: richt het waterschap zich alleen op het behalen van de KRW-doelstellingen of wordt daarnaast ingezet op andere stoffen zoals medicijnresten.
- Klimaatadaptatie: richt het waterschap zich op watersysteemmaatregelen om te voldoen aan de huidige normen voor wateroverlast of richt zij zich samen met gemeentes en bijvoorbeeld natuurterreinbeheerders op het creëren van klimaatbuffers waar waterberging kan worden gecombineerd met natuur/groen (ruimtelijke adaptatie).
- Waterveiligheid: zet het waterschap in op versterking van dijken of op het creëren van meer ruimte voor waterretentie, grondwateraanvulling en natuur.
- Tijd: zet het waterschap in op gebiedsontwikkeling waarmee (bij succes) ambities zeker gerealiseerd zullen worden, maar met veel onzekerheid en op lange termijn, of om meer traditionele end-of-pipe oplossingen van afzonderlijke waterproblemen (snel succes, maar duur en weinig inzet andere partijen).

3.6 Stap 6: Beoordeel de effectiviteit (doelbereik) van de alternatieven per opgave

Bepaal vervolgens per opgave de mate en snelheid waarin gekozen sturingsalternatieven bijdragen aan de ambities, en eventuele onzekerheden daarbij. Beoordeel welk sturingsalternatief (of combinatie daarvan) per opgave het meest effectief is. Geef daarbij per opgave ook een doorkijk voor de lange termijn. Voor sommige opgaven kan op korte termijn een bepaalde beleidskeuze noodzakelijk of effectief zijn, maar kan op de lange termijn een andere oplossing beter zijn. Dit kan er ook toe leiden dat – bijvoorbeeld op basis van monitoring – na verloop van tijd voor een ander alternatief wordt gekozen. Houd rekening met de onderlinge samenhang tussen de opgaven. De keuze voor een bepaalde aanpak van de ene opgave kan mede bepalend zijn voor de aanpak voor andere opgaven.⁷

⁷ Als samen met stakeholders keuzes worden gemaakt voor bepaalde maatregelen voor klimaatadaptatie in het watersysteem, kan dit er toe leiden dat andere maatregelen nodig zijn in de waterketen (bijvoorbeeld afkoppelen en daardoor meer mogelijkheden voor blauw/groene structuren, waardoor de waterketen minder wordt belast).

Het zal niet altijd eenvoudig zijn om de alternatieven te beoordelen in termen van het bereiken van ambities en doelen, inclusief het moment waarop en eventuele onzekerheden. Om deze reden acht de Commissie het vooral van belang dat de wijze van beoordeling en de gebruikte indicatoren goed worden gemotiveerd. Het 'verhaal' achter de beoordeling is van belang voor de te maken afwegingen, de participatie van andere partijen en de besluitvorming. Zorg dat de beoordeling reproduceerbaar c.q. herhaalbaar is. Zo kan de gekozen richting op termijn worden gemonitord en geëvalueerd.

3.7 Stap 7: Beoordeel de effecten van het voorkeursalternatief

De Commissie ziet het voorkeursalternatief als de samenvoeging van de keuzes per thema/opgave. Het voorkeursalternatief kan per thema bestaan uit een combinatie van strategieën, zoals hierboven en in §3.4 van de NRD aangegeven. Vertaal het voorkeursalternatief zoveel mogelijk naar concrete maatregelen, zodat daarvan de (milieu)effecten bepaald kunnen worden.

Onderzoek de milieueffecten (en andere effecten) van de maatregelen die onderdeel vormen van het voorkeursalternatief, conform het beoordelingskader in §4.1 van de NRD. Voer daarnaast een nadere beoordeling uit van het doelbereik aan de hand van de in stap 2 genoemde indicatoren.

Hiermee ontstaat inzicht in de effecten van de synthese van de gekozen strategieën per opgave. Dat maakt duidelijk of de gekozen strategieën naast elkaar uitvoerbaar zijn – oftewel welke kansen en conflicten zich voordoen – en wat de (milieu)effecten van het geheel zijn.

Als uit deze beoordeling blijkt dat doelstellingen niet bereikt worden en/of zich ongewenste effecten voordoen, kan op basis van de eerdere stappen relatief eenvoudig en met goede argumenten bijstelling van het voorkeursalternatief plaatsvinden. Dit geldt niet alleen voor het besluit over het waterbeheerplan, maar ook voor eventueel toekomstige bijsturing als onderdeel van 'adaptief deltamanagement'. Ook kunnen in deze fase mitigerende maatregelen worden geformuleerd om ongewenste effecten tegen te gaan of te verminderen.

4 Beoordelingskader voorkeursalternatief

4.1 Algemeen

De aanpak volgens het stappenplan in het vorige hoofdstuk leidt er toe dat 'alternatieven' in stap 6 op hoofdlijnen met elkaar vergeleken zullen worden, voornamelijk op basis van doelbereik. Alleen het voorkeursalternatief wordt in meer detail beoordeeld op basis van overige (milieu)effecten. §4.1 van de NRD geeft aan welke thema's en criteria voor de effectbeoordeling gebruikt zullen worden.

De Commissie adviseert om voor de gebruikte indicatoren voor de te beoordelen aspecten zo concreet mogelijk te formuleren, zodat de effecten waar nodig getoetst kunnen worden aan normen en doelstellingen.

4.2 Referentiesituatie

De referentiesituatie wordt gebruikt om de effecten van het voorkeursalternatief te beoordelen en bestaat uit de huidige situatie en autonome ontwikkelingen. Onder autonome ontwikkelingen worden ontwikkelingen verstaan die plaatsvinden onafhankelijk van de keuzes die in het plan worden gemaakt, bijvoorbeeld klimaatverandering en (ruimtelijke) ontwikkelingen in andere beleidsvelden (landbouw, natuur/bosaanleg, energietransitie, gezonde leefomgeving, woningbouw, economische ontwikkelingen). Nieuwe ontwikkelingen waarover reeds is besloten worden ook tot de autonome ontwikkeling gerekend. In §2.2. van de NRD is aangegeven wat onder de referentiesituatie wordt verstaan en hoe deze zal worden beschreven.

Voor verschillende thema's zijn bestuurlijke afspraken gemaakt. In beginsel staan deze afspraken niet ter discussie. Daarom wordt ervoor gekozen in het MER deze afspraken op te nemen in de referentiesituatie.

4.3 Effecten op Natura 2000-gebieden

Als negatieve gevolgen op Natura 2000-gebieden als gevolg van activiteiten waarvoor het waterbeheerplan het kader vormt niet kunnen worden uitgesloten, zal een Passende beoordeling opgesteld moeten worden. Dit geldt ook voor voortzetting van bestaand beleid dat opnieuw wordt vastgesteld.

Indien een Passende beoordeling aan de orde is, adviseert de Commissie om deze op te nemen in het MER. Bij de beoordeling of er significante gevolgen zijn moeten ook cumulatieve gevolgen van andere activiteiten worden betrokken, waaronder bestaand gebruik. Gelet op het abstractie- en schaalniveau van het waterbeheerplan kunnen ook de natuureffecten globaal worden geduid, bijvoorbeeld met een zogenaamde 'stoplichtmethode' (rood-oranje-groen).

5 Monitoring en evaluatie

De Commissie adviseert om in het MER een aanzet voor monitoring en evaluatie op te nemen, zodat de gekozen koers per thema kan worden gevolgd en zo nodig bijgesteld. Te doorlopen vragen bij de monitoring zijn bijvoorbeeld:

- Worden doelen gehaald?
- Welke belangrijke ontwikkelingen hebben plaatsgevonden sinds de vorige evaluatie?
- Passen de (gecumuleerde) effecten binnen acceptabel geachte grenzen?
- Is aanvullend beleid nodig om (gecumuleerde) gevolgen acceptabel te houden?
- Moeten ambities en/of opgaven bijgesteld worden?
- Voldoen de (nationaal) gestelde kaders nog, zijn ze te ruim of juist te knellend?

Geef in het MER aan:

- De aanpak van de monitoring. Ga in op frequentie van monitoring (continue) en evaluatie, aansluiting op bestaande monitoringsystemen en meetnetten), te hanteren indicatoren (sluit zoveel mogelijk aan bij de indicatoren uit de doel- en effectbeoordeling uit het MER) en de wijze waarop over deze indicatoren gerapporteerd dient te worden.

- De verantwoordelijkheden. Wie is verantwoordelijk voor het aansturen van de monitoring, zijn er mogelijkheden voor synergie door bundeling van beleidsvragen, wie is verantwoordelijk voor de kwaliteitszorg, rapportage, analyse en evaluatie? Is deze informatie openbaar? En wie neemt besluiten/maatregelen op basis van de uitkomsten van de evaluatie.
- De consequenties die worden verbonden aan de uitkomsten van monitoring en evaluatie. Wanneer moeten maatregelen worden getroffen of wanneer moet beleid worden aangepast, of moet een nieuw besluit worden voorbereid.

6 Overige aspecten

Gebruik het MER om de kennis en inzichten die in de voorgaande fasen zijn verzameld – waaronder bijvoorbeeld in evaluatie van het vigerende waterbeheerplan – inzichtelijk samen te vatten.

Het verdient aanbeveling om de hoofdtekst van het MER beknopt en overzichtelijk te houden en onderbouwingen in bijlagen op te nemen. Daarnaast is het belangrijk om een zelfstandig leesbare publieksvriendelijke samenvatting te maken waarin de belangrijkste keuzemogelijkheden en de afweging hiervan helder worden gepresenteerd. Maak hierbij gebruik van een duidelijke overzichtstabel en recent, goed leesbaar kaartmateriaal (met legenda), dat de teksten inzichtelijk maakt en verduidelijkt. Neem tenminste één kaart op met daarop alle gebruikte topografische aanduidingen.

BIJLAGE 1: Projectgegevens

Advies van de Commissie over het op te stellen MER

De Commissie bestaat uit een werkgroep van deskundigen. Deze werkgroep geeft aan welke onderwerpen naar zijn mening moeten worden behandeld in het MER en met welke diepgang. Meer informatie over de [Commissie](#) en over haar [werkwijze](#) vindt u op onze website.

Samenstelling van de werkgroep

Bij dit project bestaat de werkgroep uit:

drs. Pieter Jongejans (secretaris)

drs. Allard van Leerdam

ir. Enrico Moens

dr. Michiel van Pelt

drs. Marieke van Rhijn (voorzitter)

Besluit waarvoor dit milieueffectrapport wordt opgesteld

Waterbeheerplan 2022–2027, op grond van de Waterwet of
Waterbeheerprogramma 2022–2027, op grond van de Omgevingswet.

Waarom wordt hiervoor een milieueffectrapport opgesteld?

Voor activiteiten die grote milieugevolgen kunnen hebben, kan in Nederland een MER vereist zijn. De bijlagen C en D bij het Besluit milieueffectrapportage geven aan om welke [activiteiten](#) het gaat. In de notitie reikwijdte en detailniveau is aangegeven dat het waterbeheerplan niet kaderstellend is voor m.e.r.-(beoordelings)plichtige activiteiten. Het waterschap kiest zelf voor het doorlopen van de plan-m.e.r.-procedure.

Bevoegd gezag besluit

Algemeen Bestuur van het Waterschap Aa en Maas.

Initiatiefnemer besluit

Dagelijks Bestuur van het Waterschap Aa en Maas.

Heeft de Commissie ook zienswijzen en adviezen bij haar advies betrokken?

Het bevoegd gezag heeft de Commissie niet in de gelegenheid gesteld om zienswijzen en adviezen bij haar advies te betrekken.

Waar vind ik de stukken die de Commissie heeft gebruikt?

U vindt de projectstukken die bij het advies zijn gebruikt, door op www.commissierner.nl projectnummer [3445](#) in te vullen in het zoekvak.

Commissie voor de milieueffectrapportage
A. v. Schendelstraat 760
3511 MK Utrecht

t 030-2347666
e mer@eia.nl
w commissiemer.nl

