

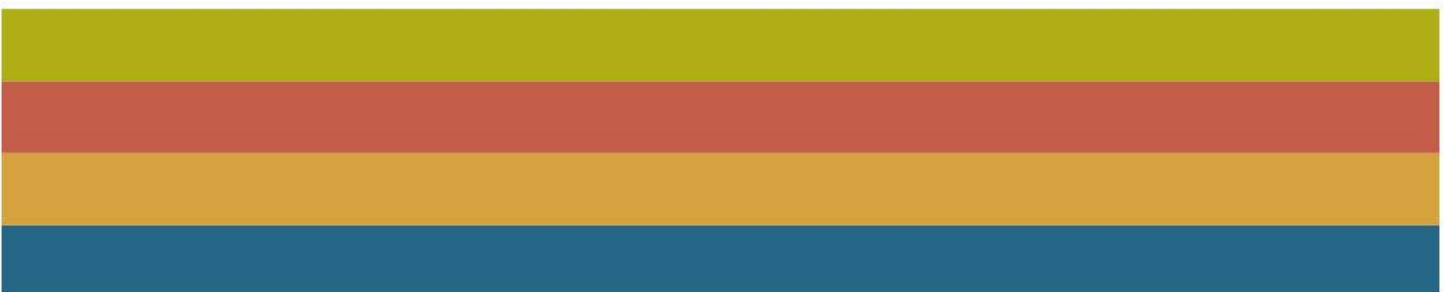


Commissie voor de
milieueffectrapportage

Drinkwaterwinning Salland Diep

Toetsingsadvies over het milieueffectrapport

4 maart 2025 / projectnummer: 3703



1 Advies over het MER in het kort

De provincie Overijssel wil nieuwe voorkeursgebieden aanwijzen voor toekomstige drinkwaterwinning uit zoet diep grondwater uit het gebied Salland Diep. Dit is nodig omdat de vraag naar drinkwater snel stijgt waardoor knelpunten in de drinkwatervoorziening optreden. Voor het besluit over de reservering en bescherming van de grondwatervoorraden in deze voorkeursgebieden is een milieueffectrapport (MER) opgesteld¹. De provincie Overijssel heeft de Commissie voor de milieueffectrapportage (verder: de Commissie) gevraagd te adviseren over het MER. In dit advies spreekt de Commissie zich uit over de juistheid en de volledigheid van het MER.

Wat staat in het MER?

De reservering van gebieden voor de winning van diep grondwater uit Salland Diep is onderdeel van het strategische beleid voor het veiligstellen van drinkwaterwinning in Overijssel. Naast het reserveren van deze gebieden richt dit beleid zich op waterbesparing, innovatie en het zoeken naar andere bronnen zoals oppervlaktewater. Voor het strategische beleid wordt een aparte (plan)mer-procedure doorlopen.

In het MER zijn drie zoekgebieden (zie figuur 1) voor winning van diep grondwater geselecteerd. Van deze gebieden is onderzocht wat de te verwachten effecten zijn als daar grondwater wordt gewonnen. Per zoekgebied is uitgegaan van winning van minimaal 2 miljoen en maximaal 4 miljoen m³ grondwater per jaar. In totaal wordt gestreefd naar een winningscapaciteit van 6 tot 10 miljoen m³ per jaar, verdeeld over meerdere gebieden. De gecumuleerde effecten hiervan zijn nu niet onderzocht. Het MER beschrijft de effecten per zoekgebied en op hoofdlijnen. Omdat de effecten op hoofdlijnen zijn beoordeeld bevat deze beoordeling nog onzekerheidsmarges.

Het MER geeft aan dat er negatieve effecten kunnen optreden op het bodem- en watersysteem (vooral verzilting), natuur en landgoederen. Effecten op natuur treden volgens het MER op bij winhoeveelheden van 4 miljoen m³ in het noordoostelijke zoekgebied.

De locaties voor de drinkwaterwinningen binnen de zoekgebieden zijn nog niet exact bepaald.² Nader onderzoek moet meer zekerheid bieden over de technische haalbaarheid van de winningen en de effecten. Het MER geeft aanbevelingen en aandachtspunten voor dit nadere onderzoek. Op basis daarvan zullen in de toekomst winlocaties en hoeveelheden worden gekozen. Hiervoor wordt dan een (of meerdere) project-mer-procedure(s) of project-mer-beoordeling(en) doorlopen.

Wat is het advies van de Commissie?

Het MER is goed leesbaar en overzichtelijk. In het MER is uitgebreid aandacht besteed aan de plaats die het project Salland Diep inneemt binnen het strategische drinkwaterbeleid en de vervolgstappen die worden gezet. Dit geldt zowel voor het strategische beleid voor de lange termijn als voor de vervolgonderzoeken die nodig zijn voor de daadwerkelijke winning van

¹ PlanMER drinkwaterwinning Salland Diep. Arcadis, in opdracht van de provincie Overijssel, 11 oktober 2023.

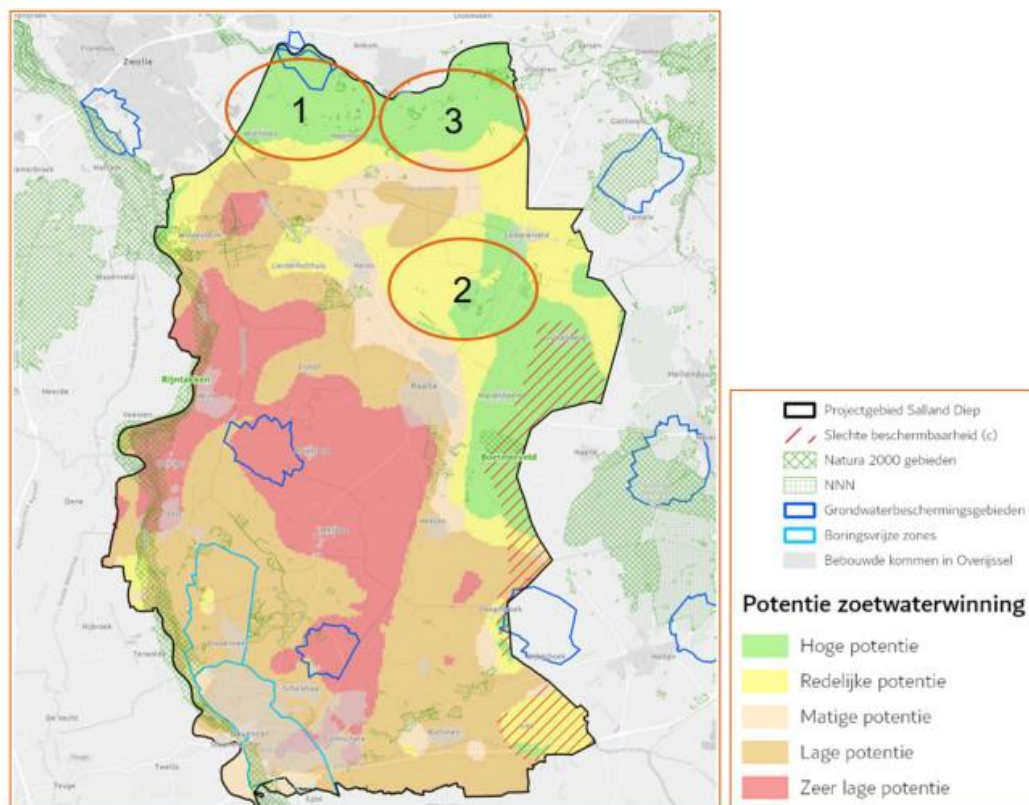
² Uit enkele zienswijzen blijkt dat er niet langer sprake is van drie zoekgebieden, maar van één groter zoekgebied. Dit zorgt bij de indieners voor enige onduidelijkheid over de reikwijdte van het besluit en het vervolg van de procedure.

diep grondwater uit Salland Diep. Doordat per zoekgebied naar verschillende winvolumes is gekeken geeft het MER een indicatie van de potentiële risico's en vormt het een goede aanzet voor nader onderzoek naar de mogelijke effecten.

De Commissie is van oordeel dat het MER de essentiële informatie bevat om een besluit te kunnen nemen over de actualisatie van de omgevingsverordening voor de bescherming van grondwatervoorraden, waarin het milieubelang volwaardig wordt meegewogen.

De Commissie begrijpt de urgentie van de zoektocht naar drinkwaterbronnen, om de leveringszekerheid op korte en lange termijn te kunnen garanderen. Aan de andere kant vraagt de kwetsbaarheid van de (kwaliteit van de) grondwatervoorraden en de daarvan afhankelijke functies (natuur, landbouw, energie) om zorgvuldige afwegingen.³

Voordat wordt besloten over daadwerkelijke grondwaterwinning is het essentieel dat een bredere (milieu)afweging plaatsvindt van alternatieve bronnen en strategieën voor drinkwatervoorziening. Dit moet leiden tot een afgewogen 'mix' van bronnen en maatregelen voor de korte en (middel)lange termijn, in het verlengde van de adaptieve strategie drinkwater Overijssel (ASDO). De Commissie beveelt aan om deze brede afweging te maken in de context van (het OER voor) de omgevingsvisie en het Regionale Waterprogramma (RWP) van Overijssel. Verder beveelt zij aan om bij vervolgbesluiten over winningen in Salland Diep steeds aan te geven hoe dit past binnen de samenhangende mix van bronnen en strategieën voor de drinkwatervoorziening.



Figuur 1 Potentiëkaart en selectie zoekgebieden zoet diep grondwater (bron: MER)

³ Strategische grondwatervoorraden zijn bedoeld om de drinkwatervoorziening op de lange termijn te kunnen garanderen. Wanneer er voor wordt gekozen om deze voorraden te gaan winnen, kan dat gevolgen hebben voor de beschikbaarheid op de lange termijn.

In hoofdstuk 2 licht de Commissie haar beoordeling toe en geeft ze aandachtspunten voor het vervolg. Zij maakt daarbij onderscheid tussen aandachtspunten voor de strategische afwegingen voor het drinkwaterbeleid en aandachtspunten voor project-MER(en) of mer-beoordelingen voor concrete grondwaterwinning(en).

Aanleiding MER

De provincie Overijssel wil een of meer kansrijke gebieden voor aanvullende drinkwaterwinning uit diep grondwater selecteren in het gebied Salland Diep. De reservering van deze gebieden en het bijbehorende beschermingsregime wordt vastgelegd in een actualisatie van de provinciale omgevingsverordening.⁴ Voor de besluitvorming hierover is een plan-MER opgesteld, omdat de omgevingsverordening kaderstellend is voor toekomstige grondwaterwinningen. Onttrekking van grondwater is mer-(beoordelings)plichtig (Categorie K1 van Bijlage V van het Omgevingsbesluit). Een plan-mer is ook nodig omdat vanwege mogelijke gevolgen voor Natura 2000-gebieden een Passende beoordeling moet worden opgesteld.

De aangewezen gebieden worden, als onderdeel van de adaptieve strategie drinkwatervoorziening Overijssel (ASDO), uiteindelijk ruimtelijk verankerd in het regionale waterprogramma en de provinciale omgevingsvisie. Voor het beleidskader en de strategische afwegingen in het regionale waterprogramma en de provinciale omgevingsvisie wordt een aparte plan-mer-procedure doorlopen.

Rol van de Commissie

De Commissie is onafhankelijk, bij wet ingesteld en adviseert over de inhoud en de kwaliteit van het MER. Zij stelt voor ieder project een werkgroep samen van onafhankelijke deskundigen. Ze schrijft geen milieueffectrapporten, dat doet de initiatiefnemer. Het bevoegd gezag – in dit geval Provinciale Staten van Overijssel – besluit over de provinciale omgevingsverordening.

Eerder heeft de Commissie een advies uitgebracht over de reikwijdte en het detailniveau van het MER. De samenstelling en de werkwijze van de werkgroep van de Commissie en verdere projectgegevens staan in bijlage 1 van dit advies. De projectstukken die bij het advies zijn gebruikt staan op de website. Deze zijn te vinden door nummer 3703 op www.commissiemer.nl in te vullen in het zoekvak.

Ook over de mer-procedure voor de omgevingsvisie heeft de Commissie al op twee momenten advies uitgebracht. Deze zijn te vinden door nummer 3517 op www.commissiemer.nl in te vullen in het zoekvak.

2 Toelichting op het advies

De Commissie wil met onderstaande aanbevelingen een bijdrage leveren aan de kwaliteit van de verdere besluitvorming. De opmerkingen in dit hoofdstuk hebben geen betrekking op ontbrekende essentiële informatie.

⁴ Actualisatie 2025 Omgevingsverordening Overijssel, versie 3 december 2024.

2.1 Salland Diep als onderdeel van drinkwaterstrategie

Salland Diep in de context van strategisch beleid

Het MER geeft een beknopte en heldere beschrijving van de context van het project. De reservering en bescherming van de diepe zoete grondwatervoorraden maakt onderdeel uit van de adaptieve strategie drinkwater Overijssel (ASDO).⁵ Op dit moment bestaat de strategie uit verschillende onderdelen voor de korte, middellange en lange termijn. Naast het reserveren van diep zoet grondwater richt de strategie zich op onder andere waterbesparing, innovatie en het zoeken naar andere bronnen zoals brak grondwater en oppervlaktewater.

Het MER geeft aan dat Salland Diep onderdeel uitmaakt van het strategische hart IJsselvallei.⁶ Een strategisch hart is een gebied waar relatief veel water gewonnen kan worden met een relatief kleine kans op negatieve effecten en/of veel mogelijkheden om maatschappelijke meerwaarde te creëren.

De reserveringen voor diepe grondwaterwinning in Salland Diep worden, als onderdeel van de adaptieve strategie drinkwatervoorziening Overijssel (ASDO), uiteindelijk ruimtelijk verankerd in het regionale waterprogramma (RWP) en de provinciale omgevingsvisie. Daarin worden de belangen van drinkwatervoorziening afgewogen tegen andere provinciale belangen. Voor de te maken strategische afwegingen in het RWP en de omgevingsvisie tezamen wordt een apart Omgevingseffectrapport (OER)⁷ opgesteld.⁸

Bredere afweging drinkwaterstrategie

Hoofdstuk 3 van het MER geeft inzicht in het selectieproces van kansrijke zoekgebieden binnen het projectgebied Salland Diep. Op basis van de selectiecriteria winbaarheid en kans op verzilting is de potentie voor drinkwaterwinning bepaald met behulp van een GIS-analyse. Deze analyse is vertaald in een potentiekaart (figuur 10 in het MER, zie ook figuur 1 in dit advies) en gebruikt voor het benoemen van zoekgebieden.

Voor de aanwijzing van voorkeursgebieden als reservering voor toekomstige winning van diep zoet grondwater biedt dit plan-MER voldoende informatie. De focus van het MER ligt echter uitsluitend op winning van zoet diep grondwater in de drie zoekgebieden.⁹ Er wordt vanuit gegaan dat deze reserves sowieso nodig zijn, en dat er ondertussen ook naar andere bronnen voor de lange termijn wordt gekeken. Hoewel de effecten van diepe winning op basis van het plan-MER beperkt lijken te zijn, zijn er ook nog onzekerheden. Een daarvan is dat de gecumuleerde effecten van de in totaal beoogde onttrekking, al of niet verdeeld over de zoekgebieden, nog niet in beeld zijn gebracht.

Gezien de urgentie van de drinkwatervoorziening en de kwetsbaarheid van de grondwatervoorraden beveelt de Commissie aan om niet te wachten met het onderzoeken

⁵ Hierin wordt samengewerkt door de provincie Overijssel, drinkwaterbedrijf Vitens, Waterschap Drents Overijsselse Delta en Waterschap Vechtstromen. Een adaptieve strategie wil zeggen dat wordt uitgegaan van continu bijsturen op basis van tussentijdse resultaten.

⁶ Strategische harten vormen onderdeel van de langetermijnvisie (streefstructuur) van Vitens.

⁷ Dit OER is formeel ook een plan-MER, maar gaat ook in op sociale en economische aspecten. Daarom is, in aansluiting op de Omgevingswet, de term 'omgevingseffectrapportage' gekozen.

⁸ Zie de website [Op weg naar een nieuwe Omgevingsvisie – Provincie Overijssel](#).

⁹ In het plangebied Salland-Diep zijn drie zoekgebieden (zoekgebieden 1, 2 en 3) onderscheiden, deze vormen de alternatieven in het MER. Binnen deze alternatieven zijn varianten onderscheiden, op grond van verschillende winvolumes en winningsdieptes.

van oplossingen voor de middellange en lange termijn. Voordat wordt besloten over daadwerkelijke grondwaterwinning in Salland Diep is het essentieel dat een brede (milieu)afweging plaatsvindt van alternatieve bronnen en strategieën voor drinkwatervoorziening.¹⁰ Dit moet leiden tot een afgewogen en samenhangende mix van bronnen en maatregelen voor de korte en (middel)lange termijn, in het verlengde van de adaptieve strategie drinkwater Overijssel (ASDO).¹¹ De Commissie beveelt aan om deze brede afweging te maken in de context van (het OER voor) de omgevingsvisie en het Regionale Waterprogramma (RWP) van Overijssel. Zij ziet hierin twee stappen:

- Gebruik de omgevingsvisie en het RWP om op hoofdlijnen strategische keuzes te maken voor de drinkwatervoorziening op middellange en lange termijn, resulterend in de vaststelling van een strategisch beleidskader. Gebruik het OER om (effecten van) alternatieven daarvoor te onderzoeken en keuzes te onderbouwen.
- Gebruik het ASDO-proces om de te maken keuzes te concretiseren en te onderbouwen binnen dit strategisch kader, waarbij het milieubelang telkens transparant wordt meegewogen. Geef in de omgevingsvisie en/of het RWP inzicht in het ASDO-proces.¹² Denk daarbij aan een tijdschema met mijlpalen en een toetsingskader met heldere beoordelingscriteria.

Voor de brede afweging heeft de Commissie enkele aanbevelingen, die aansluiten bij paragraaf 2.3 en hoofdstuk 4 van het advies voor reikwijdte en detailniveau:

- Beschrijf de achtergrond en de noodzaak van de ASDO, op basis van actuele inzichten en prognoses over de vraag naar en de beschikbaarheid van drinkwater¹³, de gevolgen van klimaatverandering en ontwikkelingen in wet- en regelgeving en beleid.
- Onderbouw de te verwachten ontwikkeling van de drinkwatervraag en gebruik daarbij de resultaten van monitoring.¹⁴ Geef aan welke maatregelen voor de korte, middellange en lange termijn worden genomen of overwogen en hoe het milieubelang wordt meegewogen bij te maken keuzes.
- Geef inzicht in de samenhang tussen de drinkwaterwinning Salland Diep en de (overige onderdelen van de) adaptieve strategie en de besluitvorming daarover. Plaats de afweging over Salland Diep in een breder perspectief, rekening houdend met de 'beschermbaarheid' en toekomstbestendigheid van de te realiseren drinkwaterwinning.
- Kies hierbij een integraal perspectief en sluit aan op brede ontwikkelingen binnen het landelijk gebied. Ga in op de mate waarin het voornemen kan leiden tot positieve effecten elders, waaronder de vermindering van (verdrogings)schade door bestaande ondiepe winningen in ecohydrologisch gevoelige gebieden.

¹⁰ Ook in een van de ingediende zienswijzen wordt aangedrongen op een brede gebiedsgerichte benadering, waarbij nadrukkelijk gezocht wordt naar oplossingen die recht doen aan meerdere belangen. In het landelijk gebied is sprake van meerdere opgaven, die allemaal ruimtelijke gevolgen hebben.

¹¹ Wanneer naar een mix van maatregelen wordt gekeken, kunnen ook andere zoekgebieden (opnieuw) in beeld komen. Uitgaande van de door Vitens geformuleerde strategische harten voor toekomstige drinkwaterwinning lijkt bijvoorbeeld ook locatie 5 voor de hand te liggen, die dicht tegen de IJsselvallei aanligt (zie figuur 13 in het MER). Daar kan een combinatie van grondwater- en oevergrondwaterwinning worden gerealiseerd, met mogelijk geringere effecten op de omgeving.

¹² De provincie Overijssel geeft aan dat aanpak van de ASDO uitgaat van het regelmatig bijstellen van de strategie, meerdere keren per jaar. De omgevingsvisie en het RWP, die het beleid voor meerdere jaren vastleggen, lenen zich niet goed voor concrete keuzes omdat dat ten koste gaat van het adaptieve karakter (flexibiliteit).

¹³ Denk hierbij aan het recente RIVM-rapport 'Waterbeschikbaarheid voor de bereiding van drinkwater tot 2030 - knelpunten en oplossingsrichtingen' (2023) en onderzoek van de Rekenkamer Oost Nederland 'Als elke druppel telt; grondwateronttrekkingen en verdroging in Overijssel en Gelderland' (september 2022).

¹⁴ Figuur 1 in de NRD geeft inzicht in de gemeten ontwikkeling van de drinkwatervraag en de prognose van de benodigde hoeveelheden (vergunningruimte) voor verschillende scenario's.

De Commissie beveelt verder aan om ook bij de besluitvorming over de wijziging van de omgevingsverordening een overzicht te geven van de nog te nemen besluiten in relatie tot het strategische drinkwaterbeleid. Geef duidelijk aan in welk besluit waarover wordt besloten¹⁵ en op welke wijze het milieubelang wordt meegewogen.

2.2 Aandachtspunten voor project-mer(beoordeling)

De beoordeling is in het plan-MER op hoofdlijnen uitgevoerd en bevat veel aannames en onzekerheden. Omdat een (kwantitatieve) analyse ontbreekt zijn de beoordelingen niet altijd goed navolgbaar. Dat is in deze fase logisch, gezien de aard van de te maken keuzes en het te nemen besluit: het reserveren van grondwatervoorraden en het daartoe beter beschermen van de ondergrond.

In haar eerdere advies heeft de Commissie aanbevolen om het MER te gebruiken om te zoeken naar optimalisatie van de grondwaterwinning. Dat betekent dat (door middel van iteratie¹⁶) bepaald wordt wat per zoekgebied de maximale te onttrekken hoeveelheid is, uitgaande van een duurzame waterbalans en de randvoorwaarden vanuit en effecten op de omgeving.

Uit de beoordelingen in het MER komen verschillende aandachtspunten naar voren die in het vervolg nog nader onderzoek vergen.¹⁷ Op basis daarvan wordt op een later moment een keuze gemaakt voor specifieke (combinaties van) winlocaties en -volumes. In aansluiting op de vorige paragraaf beveelt de Commissie aan om bij vervolgbesluiten steeds aan te geven hoe de winning van diep zoet grondwater past binnen de samenhangende mix van bronnen en strategieën voor de drinkwatervoorziening. Verwijs daarbij nadrukkelijk naar de strategische afwegingen en de onderbouwing daarvan in de ASDO en het proces dat hierin gevolgd is.

In de onderstaande subparagrafen geeft de Commissie aanvullend hierop enkele aanbevelingen voor deze toekomstige besluiten en bijbehorende project-MER(en) of mer-beoordeling(en).

Effecten op natuur

De effecten van winning van diep grondwater op freatisch grondwater zijn nog niet in detail bepaald. Daardoor zijn ook de daaruit voortkomende effecten op natuur nog onzeker. In het MER en de daarvoor opgestelde voortoets¹⁸ is voor de zoekgebieden 1 en 2 geconcludeerd dat effecten als gevolg van verdroging niet op voorhand uitgesloten kunnen worden. Volgens de voortoets geldt dat uitsluitend voor het deelgebied Archemer- en Lemelerberg, dat deel uit maakt van het Natura 2000-gebied Vecht- en Beneden-Reggebied. Dit betekent dat voor een besluit over de winning van grondwater uit de zoekgebieden 1 en 2, en zeker voor een

¹⁵ Dit geldt ook voor het besluit over de omgevingsverordening. Zoals eerder aangegeven blijkt uit enkele zienswijzen dat er onduidelijkheid is over de aanwijzing van een of meerdere zoekgebieden.

¹⁶ Met een iteratief proces wordt bedoeld dat stappen worden herhaald om het resultaat steeds verder te verfijnen.

¹⁷ Het MER is afgerond in oktober 2023. In de periode tot op heden (januari 2025) zijn al verschillende vervolgonderzoeken uitgevoerd, die meer inzicht geven in de potentie voor winning van zoet drinkwater in de drie zoekgebieden en de mogelijke effecten daarvan. Met dit onderzoek worden onzekerheden die in het MER zijn geconstateerd zoveel mogelijk weggenomen en worden modeluitkomsten getoetst.

¹⁸ Voortoets Wet natuurbescherming Salland Diep, provincie Overijssel, 11 september 2023. Bijlage F bij het MER.

gecombineerde inzet van beide, een Passende beoordeling noodzakelijk is om te beoordelen of het zeker is dat de natuurlijke kenmerken van het gebied niet worden aangetast.

Een van de aannames in de voortoets is dat een grondwaterstandverandering (verlaging) van minder dan 5 centimeter geen significante effecten heeft.¹⁹ Op basis daarvan worden effecten op enkele gebieden op voorhand uitgesloten. Vanuit het voorzorgprincipe is de Commissie van mening dat deze conclusie voorbarig is. Iedere verlaging van de grondwaterstand of verandering in kwelflux kan een effect hebben op grondwaterafhankelijke natuur. Dit vraagt om nader onderzoek naar en duiding van de effecten. Voor vervolgbesluiten beveelt de Commissie daarom aan:

- de grondwatermodellering zodanig te verfijnen en te kalibreren dat onzekerheden in de effectbepaling zoveel mogelijk worden beperkt;
- te kiezen voor een ruim onderzoeksgebied, eventueel met verschillende 'inzoomgebieden', zodat uitgesloten is dat effecten over het hoofd worden gezien;
- overblijvende onzekerheidsmarges inzichtelijk te maken en deze te vertalen naar onzekerheden in de effecten op natuur;
- maatregelen 'achter de hand' te houden voor het geval uit monitoring blijkt dat er ongewenste effecten optreden.

Vooraf voor het gebied Archemer- en Lemelerberg²⁰ is voor vervolgbesluiten een nauwkeurige analyse nodig van het (grond)watersysteem, inclusief seizoensinvloeden, en de doorwerking daarvan op habitats en soorten in het gebied. Betrek daarbij de natuurdoelanalyse van het Natura 2000-gebied Vecht- en Beneden-Reggebied en het advies van de Ecologische Autoriteit daarover.²¹ Deze geven belangrijke aanwijzingen voor de aanwezige drukfactoren en de eventuele cumulatieve impact van extra grondwaterwinning. Naast stikstofdepositie blijkt het onvoldoende functioneren van het hydrologisch systeem in dit gebied een belangrijke oorzaak van verslechtering van (bijna) alle geanalyseerde habitattypen. Het is essentieel om bij de beoordeling van de (gecombineerde) effecten van grondwateronttrekkingen uit Salland-Diep de huidige ecohydrologische stress in de natuurgebieden te betrekken.

Overige effecten

Het MER beschrijft de referentiesituatie (huidige situatie en autonome ontwikkeling) voor verschillende milieuaspecten. Een aantal aspecten komt wel aan bod in de beschrijving van deze referentiesituatie, maar niet in de effectbeoordeling. Dat geldt voor de aspecten landschap, cultuurhistorie en archeologie en een aantal economische functies.

- Het aspect **landschap** ontbreekt in het beoordelingskader. Het is opmerkelijk dat effecten op **landgoederen** wel expliciet aan de orde komen. Volgens het MER betreft het hier mogelijke effecten op natuur, landschap en landbouw op deze landgoederen. De effecten op landgoederen worden als negatief beoordeeld. Het is niet duidelijk waar deze negatieve beoordeling uit voort komt, aangezien effecten op landschap, natuur en landbouw afzonderlijk niet of niet als negatief zijn beoordeeld.
- Voor **cultuurhistorie en archeologie** stelt het MER dat het op het abstractieniveau van het MER niet nodig is om in het MER in te gaan op deze effecten. De effecten op

¹⁹ Als reden hiervoor is aangegeven dat berekende veranderingen van kleiner dan 5 centimeter in relatie tot natuurlijke veranderingen niet goed te bepalen zijn.

²⁰ en eventueel aanvullend gebieden wanneer de hydrologische effecten zich zo ver blijken uit te strekken.

²¹ Zie voor de natuurdoelanalyse en het advies van de Ecologische Autoriteit: [Vecht- en Beneden-Reggegebied, provincie Overijssel – Advies Ecologische Autoriteit](#).

archeologische waarden hangen samen met effecten op het freatisch grondwater. Deze zijn volgens het MER zeer beperkt en afhankelijk van de locatie en de omvang van de winning. Aangegeven is dat deze effecten nader onderzocht zullen worden bij vervolgstappen richting concrete winningslocaties.

De Commissie beveelt aan om in het project-MER voor concrete winningen de effecten op bovenstaande aspecten te onderzoeken en daarbij expliciet onderscheid te maken tussen de aspecten landschap, cultureel erfgoed, archeologie en landgoederen.

De beoordeling van de effecten op **bodem- en waterverontreiniging** kunnen verwarring opleveren. Het betreft hier geen effecten van het voornemen, maar effecten van aanwezige verontreinigingen óp het voornemen (de keuze van zoeklocaties). Dit geldt ook voor verzilting. De Commissie adviseert om in het project-MER of mer-beoordeling voor concrete winningen expliciet onderscheid te maken tussen milieueffecten van het voornemen en effecten op het voornemen, die van invloed zijn op de haalbaarheid.

BIJLAGE 1: Projectgegevens toetsing

Toetsing door de Commissie

De Commissie bestaat uit een werkgroep van deskundigen. Deze werkgroep beoordeelt of het MER de benodigde milieu-informatie bevat en of deze juist is. Als er informatie ontbreekt of onjuist is, beoordeelt de Commissie of zij die essentieel vindt. Dat is het geval als aanvullende informatie in haar ogen kan leiden tot andere afwegingen. Dan adviseert de Commissie de ontbrekende of gecorrigeerde informatie alsnog beschikbaar te stellen, voordat het besluit wordt genomen. Om zich goed op de hoogte te stellen van de situatie heeft de werkgroep in een eerdere fase van het project het gebied bezocht waar milieugevolgen kunnen optreden. Meer informatie over de [Commissie](#) en over haar [werkwijze](#) vindt u op onze website.

Samenstelling van de werkgroep

Bij dit project bestaat de werkgroep uit:

ir. Lidwien Besselink

drs. Pieter Jongejans (secretaris)

drs. Allard van Leerdam

prof. dr. ir. Hans Mommaas (voorzitter)

dr. ir. Rob Nieuwkamer

Besluit waarvoor dit milieueffectrapport is opgesteld

Aanpassing van de provinciale omgevingsverordening.

Waarom wordt hiervoor een milieueffectrapport opgesteld?

Voor projecten die grote milieugevolgen kunnen hebben, kan in Nederland een milieueffectrapport (MER) vereist zijn. Uit [Bijlage V van het Omgevingsbesluit](#) onder de Omgevingswet volgt om welke projecten het gaat. Voor deze procedure gaat het in ieder geval om het project K1 "onttrekking van grondwater". Een MER is ook nodig omdat effecten op Natura 2000-gebieden optreden die in een Passende beoordeling moeten worden beschreven. Daarom is een plan-MER opgesteld.

Bevoegd gezag besluit

Provinciale Staten van Overijssel.

Initiatiefnemer besluit

Gedeputeerde Staten van de provincie Overijssel.

Heeft de Commissie ook zienswijzen en adviezen bij haar advies betrokken?

De Commissie heeft alle zienswijzen en adviezen gelezen die het bevoegd gezag tot en met 20 februari 2025 heeft toegestuurd. Ze heeft ze in haar advies verwerkt, voor zover relevant voor het MER.

Waar vind ik de stukken die de Commissie heeft beoordeeld?

U vindt de projectstukken die bij het advies zijn gebruikt, door op www.commissiemer.nl projectnummer [3703](#) in te vullen in het zoekvak.

Commissie voor de milieueffectrapportage

A. v. Schendelstraat 760
3511 MK Utrecht

t 030-2347666
e info@commissiemer.nl
w commissiemer.nl

