



Commissie voor de
milieueffectrapportage

Omgevingsvisie gemeente De Bilt

Toetsingsadvies over het milieueffectrapport

17 oktober 2023 / projectnummer: 3752



1 Advies over het MER in het kort

De gemeente De Bilt stelt een omgevingsvisie op om te bepalen hoe de gemeente zich op de korte en langere termijn gaat ontwikkelen. De ontwerp-omgevingsvisie maakt strategische keuzes voor onder andere woningbouw, opwekking van duurzame energie en het landelijk gebied. Voor het besluit hierover is een milieueffectrapport (MER) opgesteld. De gemeenteraad van De Bilt heeft de Commissie voor de milieueffectrapportage (hierna: de Commissie) gevraagd te adviseren over het MER. In dit advies spreekt de Commissie zich uit over de kwaliteit en de volledigheid van het MER.

Wat staat in het MER?

Het MER beschrijft de huidige situatie en trends in de gemeente De Bilt en de ambities die – mede op basis van participatie – vooraf zijn vastgesteld. Met deze informatie zijn vier zogenaamde vergezichten (in MER-termen ‘alternatieven’) opgesteld. Deze verkennen de uitersten van de strategische keuzes die de gemeente in de omgevingsvisie kan maken. Bijvoorbeeld over de locaties voor woningbouw en bedrijventerrein, het aantal woningen, de inrichting van het buitengebied en de opwekking van duurzame energie.

Uit de vergelijking van de alternatieven in het MER blijkt dat de omgevingsvisie negatieve effecten kan hebben voor natuur, landschap, archeologie, luchtkwaliteit en geluidhinder. Positieve milieueffecten worden verwacht voor onder andere bodem, water en gezondheidsbevordering. De alternatieven onderscheiden zich vooral in de effecten op energie(opwekking), woningaanbod, sociale aspecten, mobiliteit en recreatie. Het voorkeursalternatief (VKA), dat de basis is voor de ontwerp-omgevingsvisie, is samengesteld uit onderdelen van de alternatieven en voegt daaraan extra maatregelen toe. Het VKA is in het MER ten opzichte van de vergezichten positiever beoordeeld op bijvoorbeeld natuur, luchtkwaliteit en geluidhinder, maar negatiever op bodem, water en cultureel erfgoed.

Hoe beoordeelt de Commissie het MER?

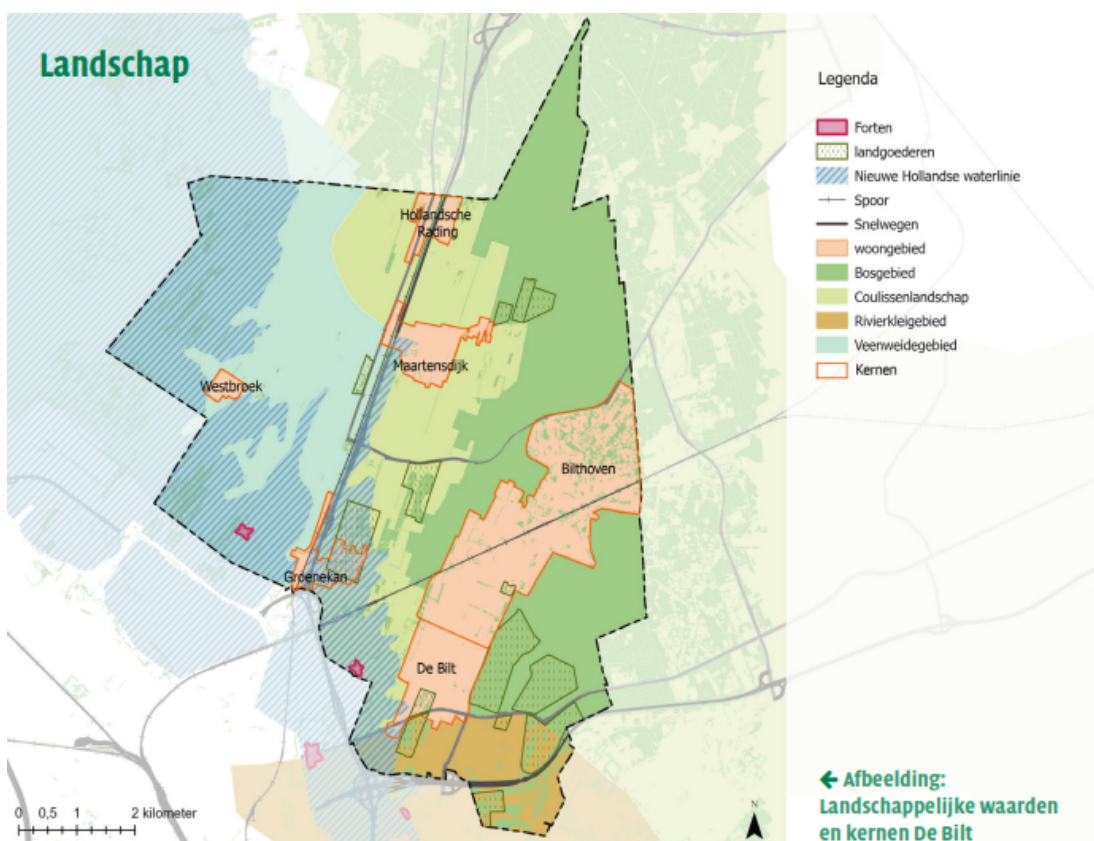
Het MER geeft een helder beeld van het gevolgde proces en maakt duidelijk dat het MER en de participatie een belangrijke rol hebben gespeeld bij de totstandkoming van de ontwerp-omgevingsvisie. Vooral het onderzoek van vier vergezichten, waarmee de ‘hoeken van het speelveld’ voor de gemeente zijn verkend, heeft belangrijke meerwaarde voor de besluitvorming. Deze ‘alternatieven’ vertegenwoordigen de uiterste mogelijkheden die de gemeente heeft om via het omgevingsbeleid te sturen in de ontwikkelingen. Het laat goed zien op welke onderwerpen keuzes gemaakt moeten worden en wat de effecten van deze keuzes kunnen zijn. De impact van het MER en van participatie vertaalt zich onder andere in een aantal substantiële verschillen tussen de ‘voorlopige koers’ en de ‘definitieve koers’. Bijvoorbeeld door te kiezen voor hogere ambities voor natuur, water en duurzame mobiliteit.

De Commissie concludeert dat het MER veel nuttige informatie bevat om het belang van de leefomgeving mee te wegen bij de besluitvorming. Door de wijze waarop integrale alternatieven zijn verkend is het daarmee ook een goed voorbeeld voor een MER bij een omgevingsvisie. **De Commissie signaleert echter ook dat de effectbeoordeling van het voorkeursalternatief niet goed navolgbaar is. Deze informatie is essentieel om het belang van de leefomgeving volwaardig mee te kunnen wegen bij het besluit over de omgevingsvisie.**

Daardoor geeft het MER namelijk onvoldoende inzicht in risico's en kansen die van belang zijn voor de uitwerking van de omgevingsvisie.

De Commissie adviseert om, voordat wordt besloten over de omgevingsvisie, het MER aan te vullen met een onderbouwing van de effectbeoordeling van de 'definitieve koers'. Dit levert de 'agenda' voor de uitwerking van de omgevingsvisie op en een onderbouwing van de keuzes per deelgebied.

In hoofdstuk 2 licht de Commissie haar beoordeling toe en geeft ze aandachtspunten met het oog op de uitwerking van de omgevingsvisie in programma's en het omgevingsplan en op toekomstige herzieningen van de omgevingsvisie.



Figuur 1: Landschappelijke waarden en kernen gemeente De Bilt (bron: ontwerp-omgevingsvisie).

Aanleiding MER

De omgevingsvisie beschrijft het integrale beleid van de gemeente met betrekking tot de fysieke leefomgeving voor de middellange tot lange termijn. Omdat de omgevingsvisie kaderstellend is voor activiteiten waar mogelijk een MER voor nodig is – zoals stedelijke ontwikkeling en windturbineparken – is het nodig om een plan-MER op te stellen. Een plan-MER is ook nodig omdat significante gevolgen voor het Natura 2000-gebied Oostelijke Vechtplassen niet op voorhand uitgesloten kunnen worden.

Rol van de Commissie

De Commissie is onafhankelijk, bij wet ingesteld en adviseert over de inhoud en de kwaliteit van het MER. Zij stelt voor ieder project een werkgroep samen van onafhankelijke deskundigen. Ze schrijft geen milieueffectrapporten, dat doet de initiatiefnemer. Het bevoegd gezag – in dit geval de gemeenteraad van De Bilt – besluit over de omgevingsvisie.

De samenstelling en de werkwijze van de werkgroep van de Commissie en verdere projectgegevens staan in bijlage 1 van dit advies. De projectstukken, die bij het advies zijn gebruikt, zijn te vinden door nummer 3752 op www.commissiemer.nl in te vullen in het zoekvak.

2 Toelichting op de beoordeling

In dit hoofdstuk licht de Commissie haar beoordeling toe. Aan deze beoordeling koppelt zij aanbevelingen. Sommige van die aanbevelingen zijn opgenomen in een tekstkader en andere niet. Als deze in een kader staan dan is het uitvoeren ervan volgens de Commissie essentieel voor het volwaardig meewegen van het milieubelang bij het besluit over de omgevingsvisie. Aanbevelingen die niet in een kader staan, zijn bedoeld om de kwaliteit van de besluitvorming – nu en in de toekomst – te verbeteren.

2.1 Omgevingsvisie en rol m.e.r.

Het MER geeft een helder beeld van het proces. Ook is duidelijk dat m.e.r. en participatie een belangrijke rol hebben gespeeld in de totstandkoming van de ontwerp-omgevingsvisie. De gemeente heeft hiervoor een aantal stappen doorlopen:

- Om de huidige situatie en autonome ontwikkeling (trends) te bepalen is in maart 2021 een basisverkenning uitgevoerd.
- In de Koersnotitie¹ zijn de belangrijkste opgaven voor de gemeente vastgesteld, mede op basis van participatie. Deze notitie bevat de voorlopige koers en voorlopige ambities, waarover op het moment van vaststelling brede overeenstemming leek te bestaan. Deze voorlopige koers is beoordeeld op een aantal hoofdthema's. De voorlopige koers kent een relatief beleidsneutrale insteek. Dit komt ook tot uiting in de effectscores: op de meeste onderdelen is deze neutraal.
- In de koersnotitie zijn ook vier vergezichten uitgewerkt. Deze vertegenwoordigen alternatieve keuzemogelijkheden voor de omgevingsvisie: de 'hoeken van het speelveld'.
- De beoordeling van de effecten hiervan is input voor het voorkeursalternatief, oftewel de definitieve koers, in de ontwerp-omgevingsvisie.

De definitieve koers bevat elementen uit de voorlopige koers, maar voegt daar verschillende onderdelen uit de vier vergezichten aan toe. Daarmee is de definitieve koers ook minder 'behoudend' dan de voorlopige koers. In de definitieve koers spelen bijvoorbeeld ambities voor water en natuur (door vernatting in het landelijk gebied) en duurzame mobiliteit een grotere rol. Dit maakt duidelijk dat m.e.r. en participatie een belangrijke rol hebben gespeeld bij de omgevingsvisie in haar huidige vorm en dat milieuoverwegingen hierin zijn meegewogen. Het heeft ook geresulteerd in een overzicht van spelregels en aanbevelingen voor het vervolg, met het oog op het daadwerkelijk realiseren van de ambities en de te nemen vervolgbesluiten.

¹ Koersnotitie Omgevingsvisie De Bilt 2040, vastgesteld door de gemeenteraad op 28 september 2021.

2.2 Staat van de leefomgeving: huidige situatie en trends

De ‘basisverkenning’ is gebruikt voor de beschrijving van de referentiesituatie in de hoofdstukken 6 tot en met 15 van het MER. Deze beschrijvingen zijn uitgebreid en voorzien van verhelderende kaarten en diagrammen. Hiermee komen de positieve punten en knelpunten per thema op hoofdlijnen voldoende in beeld, maar er is geen integraal beeld van de staat van de leefomgeving (en knelpunten) gegeven. Voor monitoring en uitwerking van de omgevingsvisie zal meer gedetailleerde informatie nodig zijn (zie paragraaf 2.5 van dit advies).

Paragraaf 2.3 en 2.4 van het MER geven aan op welke manier de autonome ontwikkelingen zijn verwerkt in de referentiesituatie. Terecht zijn nieuwe, lokale ontwikkelingen alleen in de referentiesituatie opgenomen als hierover een definitief besluit is genomen. De manier waarop landelijke trends en ontwikkelingen zijn verwerkt in de referentiesituatie lijkt niet altijd consistent. Zo is het uitvoeren van het Deltaprogramma Ruimtelijke Adaptatie (DPRA) en van de Regionale Energiestrategie (RES) bij de beoordeling van de voorlopige koers als autonoom beschouwd. Dit zijn echter ook de ontwikkelingen die de basis vormen voor maatregelen die in de omgevingsvisie vastgelegd moeten worden. Deze ontwikkelingen zijn daarmee onderdeel van de alternatieven. Dit maakt dat in het MER soms moeilijk te volgen is welke effecten toe te schrijven zijn aan de voorlopige koers.²

2.3 Alternatievenontwikkeling: voorlopige koers, vergezichten en definitieve koers

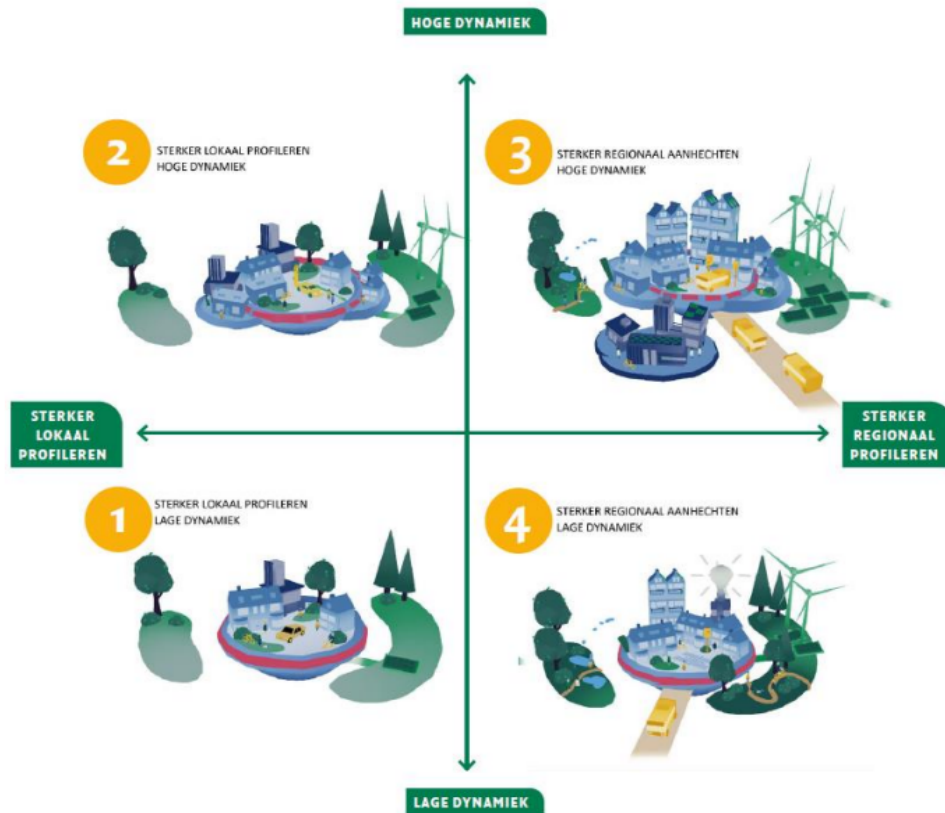
De voorlopige koers is beoordeeld op een aantal hoofdthema's. Binnen de hoofdthema's zijn veel criteria bij elkaar gevoegd (bijvoorbeeld criteria voor natuur, landschap en landbouw), waardoor de beoordeling heel algemeen is en minder duidelijk knelpunten laat zien. De voorlopige koers zet vooral in op het uitbreiden van het woningaanbod en het versterken van de economie en de werkgelegenheid.

Op basis van de Koersnotitie zijn in het MER deel A vier vergezichten opgenomen (zie figuur 2). Deze zijn integraal van opzet en onderscheiden zich in de mate van dynamiek (de mate waarin veranderingen plaatsvinden) en de manier waarop de gemeente zich profileert ten opzichte van de regio. Dat leidt tot verschillen tussen bijvoorbeeld de manier waarop wordt aangekeken tegen de woningbouwopgave, mobiliteit, de ruimte voor wind- en/of zonne-energie en de manier waarop in het buitengebied wordt omgegaan met landbouw, natuur en landschap.

De vier vergezichten geven een goed beeld van de hoeken van het speelveld en vormen, samen met de effectbeoordeling daarvan, een belangrijk resultaat van dit MER. Op grond van de ambities van de gemeente en de opgaven, die op de gemeente afkomen,

² Ter illustratie: Bij de beoordeling van de voorlopige koers is aangegeven: “Gezondheid, milieu en veiligheid scoort in de voorlopige koers negatief. Dit komt omdat de gemeente wel de ambitie uitspreekt gezond en veilig te zijn, maar geen handvaten biedt hoe zij dit wil bewerkstelligen. Zonder ingrepen neemt door autonome ontwikkeling de druk op de gezondheid en het milieu toe. Hierom scoort dit onderdeel van de voorlopige koers negatief.” Hier wordt gesuggereerd dat de autonome ontwikkeling onderdeel is van de voorlopige koers, terwijl deze onderdeel zou moeten zijn van de referentiesituatie.

vertegenwoordigen deze 'alternatieven' de uiterste mogelijkheden die de gemeente heeft om via het omgevingsbeleid te sturen in de ontwikkelingen. Deze manier van alternatievenontwikkeling brengt de bandbreedte aan mogelijke keuzes in de omgevingsvisie goed in beeld. Deze aanpak kan als voorbeeld dienen voor andere (gemeentelijke) omgevingsvisies.



Figuur 2: schematisch overzicht van de vergezichten (bron: MER).

Uit de beoordeling van de vergezichten blijkt op hoofdlijnen dat de vergezichten met een hoge dynamiek een grotere bandbreedte in effecten (sterkere positieve en sterkere negatieve effecten) laten zien dan de vergezichten met een lage dynamiek. De 'beleidsuitspraken' die in de vergezichten zijn opgenomen, zijn nog algemeen van karakter. In hoeverre deze uitspraken haalbaar en effectief zullen zijn is daarom vaak nog onzeker, en afhankelijk van de uitwerking ervan.

In het MER deel B is de definitieve koers beschreven en vertaald naar meer gedetailleerde beleidsuitspraken en maatregelen. De effecten daarvan zijn beoordeeld op dezelfde criteria als de vergezichten. De definitieve koers is lastig te vergelijken met de voorlopige koers, omdat hiervoor een ander beoordelingskader is gebruikt.

2.4 Effectbeoordeling

2.4.1 Alternatieven (vergezichten)

Voor de effectbeoordeling van de alternatieven (vergezichten) is gebruik gemaakt van een uitgebreid en helder beoordelingskader. De effectbeoordeling geeft inzicht in de potentiële knelpunten en kansen van de vergezichten. Dit levert belangrijke informatie op voor de besluitvorming en de uitwerking daarvan, in thematische of gebiedsgerichte programma's, het omgevingsplan en/of toekomstige herzieningen van de omgevingsvisie.

De Commissie plaatst enkele kanttekeningen bij de effectbeoordelingen van de vergezichten:

- De effectbeoordeling in de tabellen geeft over het algemeen een tamelijk positief beeld van de effecten van de omgevingsvisie, zonder dat de positieve effecten met concrete argumenten onderbouwd worden. Dat geeft aan dat vooral de gemeentelijke ambities zijn gescoord. Het is in veel gevallen nog onzeker of deze positieve effecten werkelijk haalbaar zijn. In de toelichtende tekst wordt over het algemeen wel meer aandacht besteed aan de risico's die dit met zich meebrengt.
- Effecten op Natura 2000-gebieden worden voor alle vergezichten negatief beoordeeld, vooral door mogelijke toenames van stikstofdepositie in deze gebieden. Daardoor zijn alle vergezichten in beginsel niet 'uitvoerbaar' (zie paragraaf 2.4.2 van dit advies). Dit doet geen recht aan de mogelijkheden die er zijn om agrarische gronden en gebouwen een andere functie te geven, die tot een verlaging van de stikstofbelasting kunnen leiden en waarmee de alternatieven zich aanzienlijk kunnen onderscheiden.
- Effecten op de verschillende onderdelen van het thema mobiliteit zijn niet altijd kwantitatief onderbouwd en gebaseerd op een expert judgement. De beoordelingen zijn soms discutabel, waardoor deze tot overhaaste conclusies kunnen leiden.³
- Effecten op de indicatoren voor energie zijn gebaseerd op kwalitatieve beoordelingen, hoewel tabel 4-1 aangeeft dat effecten ook kwantitatief beoordeeld zouden worden.

De Commissie adviseert om bij de uitwerking van de omgevingsvisie in programma's en/of het omgevingsplan nadrukkelijk rekening te houden met de bovengenoemde onzekerheden en te zorgen voor meer kwantitatieve onderbouwingen van de effectbeoordeling.

2.4.2 Voorkeursalternatief (definitieve koers)

In het MER deel B is de definitieve koers toegelicht en uitgewerkt in beleidsuitspraken en uitgangspunten. Deze uitspraken zijn gekoppeld aan de ambities uit de koersnotitie ('we kunnen allemaal meedoen', 'we wonen hier fijn' en 'we kunnen hier prettig werken en winkelen'). De definitieve koers is hierdoor gedetailleerder uitgewerkt dan de vergezichten.

Hoofdstuk 20 van het MER beschrijft de effecten van de definitieve koers op hoofdlijnen. Uit de samenvatting daarvan in de tabel (op pagina 150 en 151 en samenvatting op pagina 8 en

³ Voorbeelden:

- bij vergezicht 4 wordt ingezet op versterking van het openbaar én het verbeteren van de doorstroming plus het voorzien in beschikbare parkeerruimte voor wegverkeer. Dit scoort volgens het MER positief voor de modal shift, maar is normaalgesproken juist in strijd met elkaar en eerder negatief voor de modal shift.
- bij vergezicht 3 wordt voorbijgegaan aan de noodzaak om fietsen en lopen te verbeteren. Dit als randvoorwaarde voor de stimulering van collectief vervoer vanwege het nodige voor- en natransport.
- in vergezicht 2 wordt niet onderkend dat stimulering van deelautogebruik en openbaar vervoer elkaar versterken.

9) blijkt dat de effecten van de definitieve koers soms sterk afwijken van de effecten van de vergezichten. Waarom dit zo is, is in veel gevallen niet navolgbaar en volgt niet logisch uit de beschrijvingen.⁴ Ter illustratie:

- **Energie:** de vergezichten scoren wisselend op 'potentie voor energieopwekking' (van zeer negatief tot zeer positief), de definitieve koers scoort zeer positief. De 'impact van potentiële opweklocaties' scoort neutraal of licht negatief voor de vergezichten, maar voor de definitieve koers óók zeer positief. Deze combinatie van positieve beoordelingen lijkt niet logisch en is niet onderbouwd. Ook de potentie voor energiebesparing, die in de vergezichten niet is beoordeeld, scoort zonder argumentatie in het voorkeursalternatief sterk positief.
- **Natuurnetwerk Nederland:** de vergezichten scoren neutraal of licht negatief. Het is niet duidelijk waarom de definitieve koers zeer positief scoort.
- **Mobiliteit:** De vergezichten scoren zeer wisselend (van zeer negatief tot zeer positief), de definitieve koers scoort overwegend positief tot zeer positief zonder dat duidelijk is waarom.
- **Milieu en gezondheidsbescherming:** de voorlopige koers scoorde negatief op basis van autonome trends, de vergezichten tonen ook negatieve effecten voor geluid en luchtkwaliteit. De definitieve koers scoort neutraal, terwijl de uitgangspunten hiervoor hetzelfde lijken te zijn
- **Impact op leefstijl:** geen van de vergezichten heeft hier volgens het MER effecten op, de definitieve koers scoort zeer positief.

Daarnaast merkt de Commissie op dat weinig aandacht is besteed aan (autonome) ontwikkelingen in buurgemeentes, die mogelijk van invloed zijn op de gemeente De Bilt. Vooral in de gemeente Utrecht zijn in de komende jaren relevante ontwikkelingen te verwachten, zoals omvangrijke woningbouwplannen, het (betaald) parkeerbeleid, realisatie van windturbines en zonneparken en een nieuw hoogspanningsstation. Het is niet uit te sluiten dat deze ontwikkelingen 'botsen' met gewenste ontwikkelingen in de Bilt.

Volgens de Commissie is het essentieel voor het besluit over de omgevingsvisie dat de effectbeoordeling van het voorkeursalternatief beter wordt onderbouwd. Dat is nodig om het VKA met de alternatieven (vergezichten) te vergelijken en om risico's en kansen voor de uitwerking van de omgevingsvisie in beeld te krijgen.

In de ontwerp-omgevingsvisie is een koers per deelgebied aangegeven, die de basis vormt voor het toekomstige omgevingsplan. Hierin zijn per deelgebied een afwegingskader en 'milieumengpaneel' opgenomen. Deze afwegingskaders en mengpanelen worden niet in het MER genoemd en ze sluiten niet vanzelfsprekend aan bij de vergezichten en het voorkeursalternatief. Het MER geeft geen antwoord op de vraag of de keuzes in het mengpaneel en de afwegingskaders vanuit de 'staat van de leefomgeving' te verantwoorden zijn.

⁴ Ook in een aantal zienswijzen op het MER worden kanttekeningen geplaatst bij de effectbeoordeling van de definitieve koers en de onderbouwing daarvan.

De Commissie adviseert om, voordat wordt besloten over de omgevingsvisie, in een aanvulling op het MER:

- de effectbeoordeling van het voorkeursalternatief nader te onderbouwen;
- daarbij relevante (autonome) ontwikkelingen in de omgeving van De Bilt te betrekken, bijvoorbeeld in de vorm van een 'botsproef';
- op grond daarvan de belangrijkste risico's en kansen voor de gemeente als geheel en voor de verschillende deelgebieden te benoemen. Dit levert als het goed is de 'agenda' voor de uitwerking van de omgevingsvisie op en een onderbouwing van de afwegingskaders en 'milieumengpanelen' per deelgebied.

Effecten op Natura 2000-gebieden

Uit het MER blijkt dat alle vergezichten én de definitieve koers negatieve gevolgen hebben voor het Natura 2000-gebied Oostelijke Vechtplassen. Als significante gevolgen voor Natura 2000-gebieden niet op voorhand uitgesloten kunnen worden, moet op grond van de Wet natuurbescherming een Passende beoordeling worden opgesteld. Deze kan voor de omgevingsvisie bestaan uit een risicobeoordeling en een aanzet voor mogelijke mitigerende maatregelen (bijvoorbeeld met behulp van de 'stoplichtmethode'⁵.

Uit deze beoordeling moet blijken dat de natuurlijke kenmerken van deze gebieden niet aangetast worden door de omgevingsvisie. Het MER bevat geen Passende beoordeling en geen analyse van mogelijke mitigerende maatregelen om gevolgen voor Natura 2000-gebieden te voorkomen. Daarmee is nog niet aangetoond dat de omgevingsvisie uitvoerbaar is op grond van de Wet natuurbescherming.⁶

De Commissie adviseert in een aanvulling op het MER een Passende beoordeling voor het voorkeursalternatief op te nemen. Deze kan het karakter hebben van een risicoanalyse.

2.5 Monitoring en evaluatie

Hoofdstuk 21 van het MER bevat een zeer beknopte beschrijving van de monitoringsopzet en de te monitoren 'exogene factoren'. Een overzicht van te monitoren thema's en (milieu)aspecten, de daarbij te gebruiken indicatoren en bronnen ontbreekt. Ook is nog niet duidelijk hoe de monitoring wordt aangepakt, wie daarvoor verantwoordelijk is en hoe wordt omgegaan met de resultaten van de monitoring. Met het oog op de uitwerking van de omgevingsvisie en het maken van toekomstige keuzes is monitoring een belangrijk onderdeel van de beleidscyclus.

Het is van belang om hierbij een kader te kiezen met indicatoren die een goed beeld kunnen geven van de mate waarin ambities afzonderlijk en in samenhang gerealiseerd worden. Daarbij kan onder andere geput worden uit de staat van de leefomgeving en het beoordelingskader uit het MER. Door gerichte monitoring kunnen de positieve en negatieve effecten van functiecombinaties gewogen worden tegen de achtergrond van ruimteschaarste en van de mate waarin functies 'passen' in een gebied. Denk daarbij aan:

- meten van veranderingen in de staat van de leefomgeving;

⁵ Een groen stoplicht betekent dat een voornemen zonder meer uitvoerbaar is, een rood stoplicht dat het (vrijwel) onmogelijk is, een oranje stoplicht dat nader onderzoek, een nadere afweging en/of mitigerende maatregelen nodig zijn.

⁶ Ook de zienswijze van de Bewonersvereniging Groenekan wijst hierop.

- vinger aan de pols houden bij knelpunten (risico's) en kansen;
- effecten van specifieke maatregelen;
- meten van het doelbereik en (veranderingen in) synergie en strijdigheden.

Dit alles kan zorgen voor een goede aansluiting tussen het MER en het omgevingsbeleid, zoals thematische en/of gebiedsgerichte programma's, het omgevingsplan en toekomstige herzieningen van de omgevingsvisie. Monitoring en evaluatie bieden bestuurders een basis om in de loop van de tijd, indien nodig, maatregelen aan te passen of aan te vullen.

De Commissie beveelt aan om het monitoringsprogramma verder in te vullen op basis van de staat van de leefomgeving (en detailinformatie die daaraan ten grondslag ligt), de effectbeoordeling van het voorkeursalternatief en de onderbouwing daarvan. Geef aan welke indicatoren en welke bronnen worden gebruikt voor de monitoring.⁷

⁷ Een voorbeeld van een meer uitgewerkt monitoringsprogramma met indicatoren en bronnen is het monitoringsplan bij de omgevingsvisie van de gemeente Doetinchem. Zie <https://www.commissiener.nl/adviezen/3742>.

BIJLAGE 1: Projectgegevens toetsing

Toetsing door de Commissie

De Commissie bestaat uit een werkgroep van deskundigen. Deze werkgroep beoordeelt of het MER de benodigde milieu-informatie bevat en of deze juist is. Als er informatie ontbreekt of onjuist is, beoordeelt de Commissie of zij die essentieel vindt. Dat is het geval als aanvullende informatie in haar ogen kan leiden tot andere afwegingen. Dan adviseert de Commissie de ontbrekende of gecorrigeerde informatie alsnog beschikbaar te stellen, voordat het besluit wordt genomen. Om zich goed op de hoogte te stellen van de situatie heeft de werkgroep het gebied bezocht waar milieugevolgen kunnen optreden. Meer informatie over de [Commissie](#) en over haar [werkwijze](#) vindt u op onze website.

Samenstelling van de werkgroep

Bij dit project bestaat de werkgroep uit:

ir. Eric van der Aa

ing. Johan Janse

drs. Pieter Jongejans (secretaris)

ir. Harry Webers (voorzitter)

drs. Gerrit de Zoeten

Besluit waarvoor dit milieueffectrapport is opgesteld

Omgevingsvisie gemeente De Bilt.

Waarom wordt hiervoor een milieueffectrapport opgesteld?

Voor activiteiten die grote milieugevolgen kunnen hebben, kan in Nederland een MER vereist zijn. De bijlagen C en D bij het Besluit milieueffectrapportage geven aan om welke [activiteiten](#) het gaat. Voor deze procedure gaat het mogelijk om de activiteiten D11.2 “stedelijke ontwikkeling”, D11.3 “bedrijventerrein” en/of D22.2 “windturbinepark”. Een MER is ook nodig omdat effecten op Natura 2000-gebieden kunnen optreden die in een Passende beoordeling moeten worden beschreven. Daarom is een plan-MER opgesteld.

Bevoegd gezag besluit

Gemeenteraad van De Bilt.

Initiatiefnemer besluit

College van Burgemeester en Wethouders van de gemeente De Bilt.

Heeft de Commissie ook zienswijzen en adviezen bij haar advies betrokken?

De Commissie heeft alle zienswijzen en adviezen gelezen die het bevoegd gezag tot en met 26 september heeft toegestuurd. Ze heeft ze in haar advies verwerkt, voor zover relevant voor het MER.

Waar vind ik de stukken die de Commissie heeft beoordeeld?

U vindt de projectstukken die bij het advies zijn gebruikt, door op www.commissiener.nl projectnummer [3752](#) in te vullen in het zoekvak.

Commissie voor de milieueffectrapportage
A. v. Schendelstraat 760
3511 MK Utrecht

t 030-2347666
e mer@eia.nl
w commissiemer.nl

