



Commissie voor de
milieueffectrapportage

Project Natura 2000 Dommeldal

Advies over reikwijdte en detailniveau van het milieueffectrapport

14 april 2025 / projectnummer: 3762



1 Advies voor de inhoud van het MER

Provincie Noord-Brabant en Waterschap De Dommel willen de natuur in het zuidelijke deel van de Dommel verbeteren. Daarvoor gaan ze onderzoeken welke maatregelen nodig zijn. De gekozen maatregelen worden vastgelegd in een projectbesluit. Voor dat besluit wordt een milieueffectrapport opgesteld. Provincie Noord-Brabant heeft de Commissie voor de milieueffectrapportage (verder: Commissie) gevraagd te adviseren over de inhoud van het op te stellen MER.

Essentiële informatie voor het MER

De Commissie beschouwt de volgende punten als essentiële informatie in het MER. Dat wil zeggen dat het MER voor het besluit over het project Natura 2000 Dommeldal in ieder geval onderstaande informatie moet bevatten:

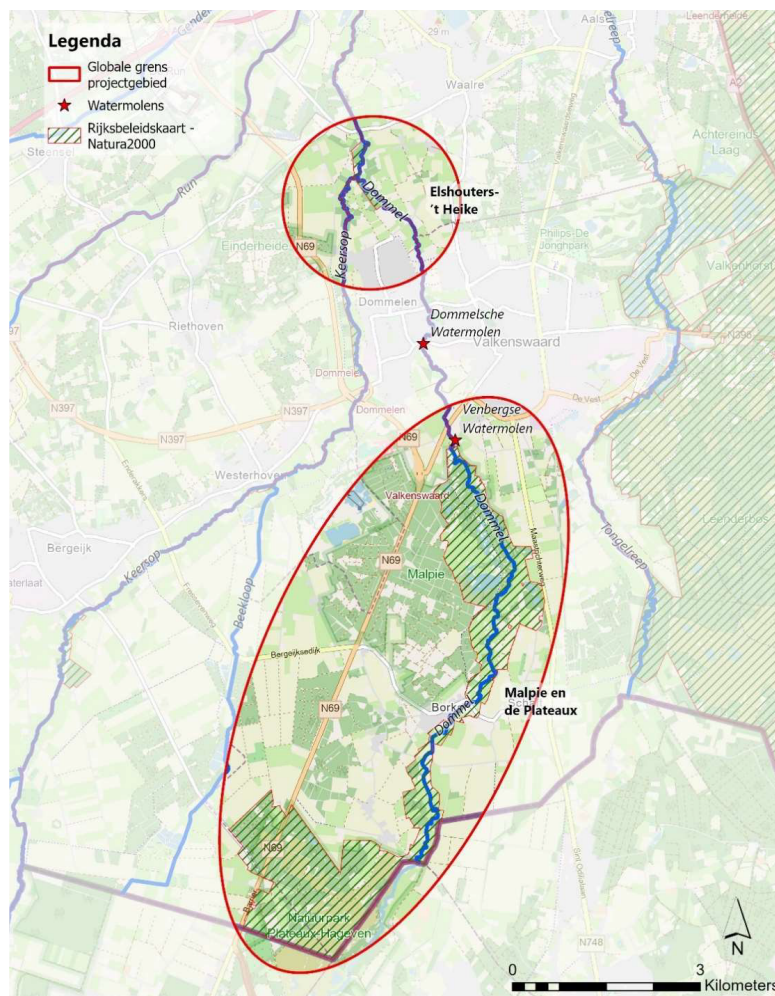
- **Afbakening van het project en inzicht in bestaande plannen.** Het project richt zich op het herstel van hydrologische situatie in twee deelgebieden in het zuidelijke deel van het Dommeldal. Leg uit waarom voor deze afbakening is gekozen aangezien de gebieden onderdeel zijn van het Natura 2000-gebied Leenderbos, Grootte Heide & De Plateaux en van de gebiedsgerichte aanpak Grenscorridor. Maak duidelijk waarom de focus ligt op grondwaterkwaliteit en -kwantiteit. Geef een zo compleet mogelijk beeld van bestaande plannen en maatregelen.
- **Toetsbare doelen.** Maak de hoofd- en nevendelen toetsbaar en zo concreet mogelijk, inclusief een ruimtelijke verdeling. Houd daarbij rekening met randvoorwaarden en eisen vanuit wet- en regelgeving en beleid.
- **Een onderzoek naar maatregelen in de alternatieven.** Leg op navolgbare wijze vast welke maatregelen per deelgebied zijn onderzocht en welke inzichten dit heeft opgeleverd. Leg uit welke maatregelen in de alternatieven, inclusief het voorkeursalternatief, zijn opgenomen en waarom.
- **Doelbereik, milieueffecten en monitoring.** Breng in beeld wat de alternatieven bijdragen aan de doelen van het project, ook voor de lange termijn. Gebruik een duidelijk beoordelingskader gericht op een zo kwantitatief mogelijke boordeling. Maak duidelijk of de gewenste abiotische randvoorwaarden bereikt worden. Geef aan welke onzekerheden en risico's er zijn en welke monitoring nodig is.
- **Gebruik voldoende en duidelijk kaartmateriaal.** Dat maakt duidelijk waar knelpunten optreden, welke maatregelen op welke locaties plaats gaan vinden en waar dit tot veranderingen zal gaan leiden.

Besluitvormers en insprekers lezen in de eerste plaats de samenvatting van het MER. Daarom verdient dit onderdeel bijzondere aandacht. De samenvatting moet als zelfstandig document leesbaar zijn en een goede afspiegeling zijn van de inhoud van het MER.

In de volgende hoofdstukken beschrijft de Commissie in meer detail welke informatie het MER moet bevatten.¹ Ze bouwt in haar advies voort op de Notitie Reikwijdte en Detailniveau

¹ Dit laat onverlet dat het MER moet voldoen aan de inhoudsvereisten voor een project-MER in artikel 11.16 Omgevingsbesluit.

(NRD).² Ze herhaalt slechts punten die al in de NRD aan de orde komen als dat voor een goed begrip van het advies nodig is of als ze voorstelt de aanpak op onderdelen aan te passen.



Figuur 1 Projectgebied Dommeldal met twee deelgebieden (rood omcirkeld) (bron: NRD).

Aanleiding MER

Provincie Noord-Brabant en Waterschap De Dommel willen de natuur in het zuidelijke deel van het Dommeldal verbeteren. Een belangrijk knelpunt is de waterhuishouding in het gebied. Om die reden gaan de provincie en het waterschap onderzoeken met welke maatregelen de hydrologische situatie verbeterd kan worden. Het gaat om maatregelen vallen onder de volgende categorieën in bijlage V van het Omgevingsbesluit: waterbeheersingsprojecten voor landbouwdoeleinden (A3), eerste bebossing of ontbossing met als doel een andere ruimtelijke functie van de grond (A4), landinrichting (J12) en werken voor de kanalisering en werken ter beperking van overstromingen (K4). Omdat de maatregelen worden vastgelegd in een Projectbesluit, is mogelijk een MER nodig. Provincie en waterschap kiezen er op voorhand voor om een project-MER op te stellen en de daarbij horende procedure te doorlopen.

Rol van de Commissie

De Commissie is onafhankelijk, bij wet ingesteld en adviseert over de inhoud en de kwaliteit van het MER. Zij stelt voor ieder project een werkgroep samen van onafhankelijke deskundigen. Ze schrijft geen milieueffectrapporten, dat doet de initiatiefnemer.

² Provincie Noord-Brabant, 21 januari 2025. *Notitie Reikwijdte en Detailniveau. Project Natura 2000 Dommeldal.*

Het bevoegd gezag – in dit geval Gedeputeerde Staten van Noord-Brabant – besluit over project Natura 2000 Dommeldal. Op 17 maart 2025 heeft de Commissie een deel van het projectgebied bezocht en heeft zij een toelichting op het project gekregen van de provincie en het waterschap.

De samenstelling en de werkwijze van de werkgroep van de Commissie en verdere projectgegevens staan in bijlage 1 van dit advies. De projectstukken die bij het advies zijn gebruikt staan op de website. Deze zijn te vinden door nummer 3762 op www.commissiener.nl in te vullen in het zoekvak.

2 Afbakening, doelstelling, beleid en besluit

2.1 Algemeen

Gebruik het MER om bestaande informatie te bundelen. Beschrijf welke keuzes al zijn gemaakt en waarom. Geef een overzicht van relevante onderzoeken en monitoringsgegevens, inclusief uitgangspunten, aannames en randvoorwaarden voor het ontwerp. Een voorbeeld van zo'n randvoorwaarde is de aanwezigheid en werking van de watermolens. Licht in het MER toe welke plannen, initiatieven en projecten er spelen in en rond het projectgebied. Geef duidelijkheid over de status van verschillende maatregelen(pakketten): wat is al uitgevoerd en wat niet? Dit zorgt voor een helder startpunt van het onderzoek.

2.2 Afbakening en status nevendoelelen

Afbakening

Het projectgebied omvat een deel van het Natura-2000 gebied Leenderbos, Grootte Heide & De Plateaux. Het gebied ligt ook binnen de grenzen van de gebiedsgerichte aanpak Grenscorridor. Hierin werken Nederlandse en Vlaamse overheden, natuurorganisaties en de agrarische sector samen aan onder andere het herstel van natuur, een toekomstbestendige landbouw, een balans tussen natuur en recreatie en voldoende woningen. Het project Natura 2000 Dommeldal wordt in deze aanpak meegenomen.³ Leg in het MER uit waarom gekozen is voor het projectgebied als geheel en de twee deelgebieden in het bijzonder.

De kwaliteit van de habitattypen in het gebied is afhankelijk van de waterkwaliteit en -kwantiteit. Het project richt zich daarom op hydrologische maatregelen. Daarbij is specifiek gekozen voor twee habitattypen: hoogveenbossen en vochtige alluviale bossen. De overweging is dat maatregelen voor deze twee habitattypen positief zullen bijdragen aan andere natuurdoelen in dit gebied. De Commissie begrijpt deze keuze, die in het MER wel goed uitgelegd en onderbouwd moet worden. Maak bijvoorbeeld duidelijk waarom deze aanpak aansluit op de constatering dat de natuur in het Natura 2000-gebied en de Natte natuurparel niet voldoet aan de waterhuishoudkundige en ecologische doelstellingen.⁴

³ <https://dommeldal.ireporting.nl/>

⁴ Zie paragraaf 1.1 van de NRD.

Gebruik daarbij informatie uit de Natuurdoelanalyse (NDA), onder andere door de specifieke drukfactoren voor dit gebied te benoemen, en te laten zien in hoeverre de effecten van daarvan bij elkaar optellen.⁵ Leg de keuze voor het projectdoel op een heldere manier uit (ook voor de omgeving⁶).

Status van de nevensdoelen

De nevensdoelen van het project gaan over opgaven vanwege Natura 2000, de Kaderrichtlijn Water (KRW) en het Natuurnetwerk Brabant (NNB). Daarbij staat in de NRD: 'er wordt nadrukkelijk gezocht naar een optimale, robuuste inrichting van het natuurgebied'. Leg uit waarom is gekozen voor dit onderscheid in hoofd- en nevensdoelen en hoe eventuele prioritering plaats gaat vinden, rekening houdend met de juridische status.

2.3 Een gedegen systeemanalyse

Een systeemanalyse op basis van een landschapsecologische systeemanalyse (LESA)

Zorg voor een systeemanalyse die inzicht biedt in de knelpunten, in het gebied en de omgeving, die leiden tot verslechtering en die het doelbereik voor de natuur nu in de weg staan. De LESA uit de NDA kan hiervoor als basis dienen. Conform het advies van de Ecologische Autoriteit is op een aantal punten actualisatie en aanscherping nodig voor een compleet beeld van het landschapsecologische systeem. Denk ook aan informatie uit bijvoorbeeld het recente rapport 'Van het verleden naar de toekomst'⁷ en de daarin opgenomen kaartbijlage.

Vul voor het MER de systeemanalyse aan met informatie over de specifieke en bijzondere kenmerken van de twee projectgebieden. Het gaat in ieder geval om onderwerpen die nog niet of onvoldoende behandeld zijn in de LESA, zoals de aanwezigheid van veengronden en concentraties van zware metalen. Gebruik, waar dat kan, langjarige en gebiedspecifieke monitoringsgegevens. Denk daarbij ook aan informatie Maak zichtbaar welke knelpunten en kansen er liggen als naar het systeem als geheel (dus ook buiten het beschermde gebied) gekeken wordt. Denk aan de hoge stroomsnelheid en troebelheid in de Dommel, het ontbreken van watervegetatie en de recreatiedruk. Gebruik kaartmateriaal om te duiden waar specifieke knelpunten of kwaliteiten voorkomen.

Breid de systeemanalyse uit met cultuurhistorische en aardkundige waarden

De NRD stelt terecht dat het Dommeldal een bijzonder landschap is, rijk aan cultuurhistorie en archeologie. In het MER zullen de landschappelijke, cultuurhistorische, archeologische en aardkundige waarden beschreven worden.⁸ De Commissie adviseert om deze waarden niet als op zichzelf staande onderwerpen te benaderen, maar onderdeel te maken van de systeemanalyse.

⁵ Zie Ecologische Autoriteit, 25 september 2023. *Advies over de Natuurdoelanalyse Leenderbos, Grootte Heide & De Plateaux, provincie Noord-Brabant*.

⁶ Diverse zienswijzen wijzen op knelpunten als recreatie en exoten, en andere doelen voor het gebied dan natuur (zoals landbouw).

⁷ RAAP, 3 juni 2024. *Van het verleden naar de toekomst: het Dommeldal tussen de Belgische grens en Eindhoven, gemeenten Valkenswaard, Waalre, Veldhoven & Bergeijk. Een inventarisatie van aardkundige, archeologische en cultuurhistorische waarden*. En specifiek kaarten 1 tot en met 7.

⁸ Zie bladzijde 18 en 20 van de NRD.

Ook het hierboven genoemde rapport van RAAP⁷ noemt het belang van raakvlakken van aardkundige, archeologische en cultuurhistorische waarden met Natura 2000-opgaven. Geef zo inzicht in de manier waarop menselijke ingrepen het ecohydrologische systeem hebben beïnvloed en daarmee het ontstaan van de natuur.⁹ Dit helpt om een beter beeld te krijgen van de te beschermen waarden en de kansen voor het aanbrengen van samenhang in de maatregelen binnen de alternatieven.

2.4 Toetsbare doelen, beleid en wet- en regelgeving en randvoorwaarden

Toetsbare doelen

Om te kunnen beoordelen of de doelen van het project worden gehaald, is het noodzakelijk dat deze eenduidig en goed toetsbaar zijn. Formuleer de doelen van het project zo dat dit het geval is¹⁰. Dat geldt zowel voor de hoofdoelen als voor de nevendoelen. Leg daarbij uit dat het project gericht is op het creëren van de juiste abiotische randvoorwaarden¹¹ voor de gewenste vegetatietypen, en met name de hydrologische condities. Maak duidelijk om welke condities het gaat: zoals de optimale grondwaterstand, het hydrologisch regime en de waterkwaliteitstypen. Licht toe hoe de toetsing van doelen en randvoorwaarden plaatsvindt (bijvoorbeeld met welk instrumentarium, of met welke bronnen en monitoringsgegevens)¹².

Geef waar dat kan een ruimtelijke uitwerking van de oppervlakte en kwaliteitsdoelen (herstel of uitbreiding), gebaseerd op aanwezige potenties. Gebruik de informatie om zichtbaar te maken aan welke knoppen gedraaid kan worden (en aan welke niet), en waarom dat binnen of juist buiten het projectgebied moet plaatsvinden.

Beschrijf, vooraf, de verwachte haalbaarheid van de (neven)doelen. Geef aan welke factoren buiten de invloedssfeer van het project zijn en blijven, zoals chemische bodem- of waterkwaliteit als gevolg van historische vervuiling met zware metalen, en hoe de doelen zich verhouden tot juridische randvoorwaarden.

Beleid, wet- en regelgeving en randvoorwaarden die daaruit voortkomen

Wat wet- en regelgeving en relevant beleid betreft noemt de NRD alleen datgene wat direct samenhangt met de doelen: Natura 2000, de KRW, het NNN/NNB. Neem een overzicht op van overige wet- en regelgeving en beleid relevant voor het project, en tot welke randvoorwaarden dat leidt. Geef aan of het plan kan voldoen aan deze randvoorwaarden.

⁹ Een nuttige bron hierbij is het Handboek beken en erfgoed. Beekdallandschappen met karakter van STOWA (via www.stowa.nl/publicaties).

¹⁰ Ecologische Autoriteit heeft geadviseerd om doelen SMART en dus kwantitatief te formuleren. Daarbij is specifiek gewezen op de doelen en dilemma's voor beekherstel en gezonde beekdalsystemen, kenmerkend voor dit gebied.

¹¹ Zoals in de profielendocumenten van de habitattypen, <https://www.natura2000.nl/beschermde-natuur/habitattypen>.

¹² Bijvoorbeeld met behulp van Waterwijzer Natuur of de Database ecologische vereisten van BIJ12.

Denk bijvoorbeeld aan provinciaal beleid en verordeningen met betrekking tot (grond)waterbeheer – zoals het RWP 2022–2027 en het addendum–RWP¹³; de Strategienota KRW–impuls Brabant¹⁴ en regels voor het onttrekken van grondwater (van zowel provincie als waterschappen), en beleid van Waterschap De Dommel.

Geef aan in hoeverre er afspraken zijn met België over de aanvoer van water in de Dommel (bijvoorbeeld in droge perioden), en in hoeverre dit tot randvoorwaarden leidt.

Beschrijf welk beleid en plannen er zijn voor recreatie en toerisme in het gebied, welke kaders dit stelt aan de inrichting van het beekdal, en hoe hard deze zijn. Zo is het plaatsen van hout in de beek een geschikte maatregel om stromingsluwe delen te creëren waar waterplanten van kunnen profiteren, maar levert dit belemmeringen op voor kanovaarders.

Ook de huidige situatie kan randvoorwaarden stellen aan het project. Denk aan locaties met zware metalen die mogelijk ontzien moeten worden bij graafwerkzaamheden, of waar bepaalde gebruiksvormen niet mogelijk zijn. Voorbeelden zijn moestuingebruik of begrazing met grote grazers die (ook) voor de vleesconsumptie bedoeld zijn.

2.5 Projectbesluit en milieueffectrapport

De procedure voor de milieueffectrapportage wordt doorlopen voor een projectbesluit. Daarnaast zullen andere besluiten genomen worden voor de realisatie van het voornemen. Geef aan welke besluiten dit zijn, wie daarvoor het bevoegde gezag is en wat globaal de planning is.

Het MER moet aansluiten bij het detailniveau van het besluit. Omdat met het projectbesluit wordt vastgelegd welke maatregelen waar plaats gaan vinden, moet het MER hier op aansluiten met voldoende kwantitatieve informatie en duidelijk kaartmateriaal.

3 Van maatregelen naar alternatieven

Een toekomstbeeld biedt houvast

De Commissie adviseert om te starten met het opstellen van een toekomstbeeld. Denk daarbij bijvoorbeeld aan een biografie van het landschap.¹⁵ In het aanwezige cultuurlandschap is de historische relatie tussen mens en natuur nog goed zichtbaar. De suggestie is daarom om een toekomstbeeld te ontwikkelen waar natuur en mens met elkaar verweven zijn. Het gaat er niet om dat een situatie uit het verleden gereconstrueerd wordt, maar dat historische, actuele en toekomstige waarden bij elkaar gebracht worden.

¹³ <https://www.brabant.nl/onderwerpen/water-bodem/waterbeleid-meetgegevens/regionaal-water-bodem-programma-rwp-2022/>

¹⁴ Provincie Noord-Brabant, maart 2025. *Strategienota KRW-impuls Brabant*.

¹⁵ <https://www.hetgroenewoud.com/initiatieven/afgeronde-projecten/dommelbiografie/>. Let ook op het karakteristieke 'watermolenlandschap'.

Gebruik dit beeld om tot een strategie (of filosofie) te komen waarbinnen de maatregelen gekozen gaan worden. Hierdoor kunnen maatregelen voor de natuur ook leiden tot versterking van de gebiedskarakteristiek.

In het verlengde hiervan valt het de Commissie op dat bij het aspect landbouw (in paragraaf 5.8 van de NRD) alleen wordt gevraagd om de gevolgen van maatregelen óp de landbouw. De rol van het agrarisch gebruik voor het beheer van het gebied komt niet aan bod. Het advies is om agrarisch gebruik ook mee te wegen bij het ontwikkelen van het toekomstbeeld en te onderzoeken of en in welke vorm agrarisch gebruik mogelijk is, passend bij de doelen.

Onderzoek naar maatregelen navolgbaar vastleggen

De NRD gaat uit van een aanpak waarbij twee alternatieven worden onderzocht. Beide alternatieven bestaan uit verschillende maatregelen. Leg in het MER de stappen vast waarin van te onderzoeken maatregelen gekomen is tot de alternatieven. Doe dit bij voorkeur voor de deelgebieden afzonderlijk. Denk daarbij aan:

- Een kader om de afzonderlijke maatregelen te beoordelen: gebruik dit om de maatregelen met elkaar te kunnen vergelijken en keuzes te onderbouwen. Denk aan effectiviteit, bijdrage aan andere doelen, et cetera.
- Maatregelen die in eerste instantie gekozen en onderzocht zijn: welke zijn dit, wat leveren ze op, waar is meer inzet nodig en waar ontstaan knelpunten? Kijk zowel naar inrichtings- als beheermaatregelen en denk bij inrichtingsmaatregelen ook aan het veranderen van de soortensamenstelling.
- Uitgevoerde iteratieslagen: welke maatregelen zijn toegevoegd, afgefallen of aangepast en wat levert dit op?
- De keuze voor plusmaatregelen: welke maatregelen zijn dit en wat dragen ze bij aan hoofd- en nevendoelen?
- De optelsom van maatregelen: de ervaring leert dat de problematiek in het gebied vraagt om een maximale stapeling van maatregelen om de vereiste condities te kunnen bereiken of benaderen. Laat zien hoe rekening is gehouden met maatregelen die elkaar kunnen versterken of juist tegenwerken.
- Leg vervolgens uit welke maatregelen in de alternatieven zijn opgenomen.
- Motiveer de keuze voor maatregelen in het voorkeursalternatief, in het licht van de milieueffecten.¹⁶

4 Doelbereik, milieueffecten en referentiesituaties

4.1 Doelbereik

Laat voor elk alternatief zien wat het bijdraagt aan de beoogde (hydrologische) condities in de twee deelgebieden. Met modellen is te voorspellen of deze condities bereikt gaan worden.¹⁷ Vertaal deze informatie naar de mate waarin hiermee de Natura 2000-doelen bereikt gaan worden. Gebruik hier bestaande informatie bij, zoals van referentieprojecten en monitoringsgegevens uit het Dommeldal en van vergelijkbare beken in de omgeving.

¹⁶ Conform de inhoudsvereisten voor een project-MER, zie artikel 11.16 Omgevingsbesluit.

¹⁷ Waterkwantiteitsaspecten zijn over het algemeen beter te modelleren dan waterkwaliteitsaspecten.

Ga voor de hoofddoelen ook in op de mate waarin verslechtering kan worden teruggedraaid en verder voorkomen wordt.

Kijk bij het bepalen van het doelbereik naar de alternatieven als geheel, en niet (alleen) naar de werking van afzonderlijke maatregelen. Maak zichtbaar waar maatregelen voor de hoofd- en nevendoelelen elkaar versterken of juist met elkaar botsen.

Maak inzichtelijk welke doelen niet of niet volledig bereikt worden, en wat daarin het knelpunt is. Geef via een doorkijk aan welke (typen) maatregelen nog nodig zijn om de doelen alsnog te kunnen bereiken. Gebruik deze informatie om te voorkomen dat essentiële toekomstige maatregelen niet onmogelijk gemaakt worden.

4.2 Milieueffecten

Algemeen

De NRD vermeldt dat een kwantitatieve beoordeling plaats zal vinden voor waterkwaliteit en -kwantiteit. Op vrijwel alle andere milieuthema's gaan kwalitatieve beoordelingen plaatsvinden. Voor een goed beeld van de aanzienlijke milieueffecten van de maatregelpakketten is het advies deze ook zo kwantitatief mogelijk in beeld te brengen.

Maak onderscheid in gevolgen in de toekomstige situatie en de gevolgen van de realisatiefase. Het gaat om effecten van de werkzaamheden die nodig zijn zoals graafwerkzaamheden, het dempen van sloten en dergelijke.

Hoofdstuk 5 van de NRD gaat per thema in op het onderzoek. Houd daarnaast in algemene zin rekening met het volgende:

- Motiveer voor de verschillende thema's de omvang van het gehanteerde studiegebied.
- Besteed aandacht aan cumulatie van effecten.
- Onderbouw indien aan de orde de keuze van rekenregels/-modellen en van de gegevens waarmee de effecten van het voornemen worden bepaald. Ga ook in op de onzekerheden in deze bepaling.
- Laat zien voor welke criteria de gepresenteerde effecten onzeker zijn. Benoem die onzekerheden in termen van bandbreedtes en geef aan of dit door middel van monitoring en achter de hand te houden maatregelen te beheersen is. Geef aan welke mitigerende maatregelen mogelijk en noodzakelijk zijn, in welke mate hierbij de effecten verminderd worden en in hoeverre dit gevolgen heeft voor het doelbereik.
- Beoordeel de gevolgen van het project (zowel positief als negatief).

Grensoverschrijdende gevolgen

De NRD geeft niet aan hoe eventuele grensoverschrijdende gevolgen in het MER aan bod gaan komen. Houd bij het bepalen van de milieueffecten rekening met de mogelijke impact op België en maak expliciet of dit wel of niet het geval is.¹⁸

¹⁸ Zienswijzen van Belgische overheden vragen hier aandacht voor.

4.3 Referentiesituaties

Referentiesituatie voor doelbereik Natura 2000

De Commissie merkt op dat voor het doelbereik voor Natura 2000 een specifieke invulling geldt van het begrip referentiesituatie (zie het grijze kader hieronder). Dit gegeven staat niet in de NRD, maar is wel van belang voor de inhoud van het MER. De basis voor het doelbereik is de natuuroppervlakte en –kwaliteit op de Europese referentiedatum (13 maart 2013). Ten opzichte hiervan is verslechtering niet toegestaan en moeten behoudsdoelstellingen worden gerealiseerd. Voor sommige habitattypen in het gebied moet ten opzichte van deze situatie een uitbreiding van oppervlakte of een verbetering van kwaliteit worden gerealiseerd. De Ecologische Autoriteit heeft er in haar advies over de NDA op gewezen dat op dat moment de situatie al verslechterd was, en ecologisch gezien niet geschikt was als referentiejaar. Het advies was daarom om een gezonde ecologische referentiesituatie te reconstrueren. Beschrijf een passende ecologische referentiesituatie in het MER, en neem hierin het advies van de Ecologische Autoriteit mee.

Referentiesituatie voor Natura 2000-beheer in Leenderbos, Grootte Heide & De Plateaux.

De referentiedatum is voor Habitatrichtlijngebieden het moment dat het gebied door de Europese Commissie is geplaatst op de lijst van gebieden van communautair belang.¹⁹ Voor Leenderbos, Grootte Heide & De Plateaux is dit moment formeel 31 maart 2013. De natuuroppervlakte en –kwaliteit op die datum is de basis om te kunnen bepalen hoe het Natura 2000-gebied ervoor staat en om te bepalen of wordt voldaan aan de Europese verplichtingen voor Natura 2000-beheer.

In algemene zin geldt het volgende bij het beoordelen van de doelen in relatie tot de referentie:

- Voor het verslechteringsverbod is de natuuroppervlakte en –kwaliteit op de referentiedatum het basisniveau; ten opzichte hiervan mag in ieder geval geen verslechtering optreden.²⁰ Een behoudsdoelstelling valt samen met deze referentie.*
- Voor een verbeterdoelstelling of uitbreidingsdoelstelling is de natuuroppervlakte en –kwaliteit op de referentiedatum niet het doel, maar moet ten opzichte daarvan een verbetering of uitbreiding worden gerealiseerd.*

Referentiesituatie voor de milieueffecten en doelbereik van nevendoele

De referentiesituatie voor het MER is de bestaande toestand van het milieu inclusief de te verwachten ontwikkeling van dat milieu, indien het project niet zou worden uitgevoerd. Bij de beschrijving van deze ontwikkeling wordt uitgegaan van voldoende zekere en concrete veranderingen in het studiegebied, zoals nieuwe activiteiten waarover al is besloten. Onzekere ontwikkelingen, zoals vastgesteld beleid dat nog niet is omgezet in concrete besluiten, behoren niet tot de autonome ontwikkelingen. Deze referentiesituatie geldt voor alle onderdelen van het MER, met uitzondering van het bepalen van het doelbereik van Natura 2000-doelen.

Maak bij het beschrijven van de referentiesituatie duidelijk:

- Welke plannen en projecten wel (en welke niet) zijn meegenomen als autonome ontwikkeling. Houd rekening met ontwikkelingen die plaatsvinden buiten het projectgebied, maar daar wel op van invloed kunnen zijn.

¹⁹ Zie artikel 4 lid 5 Habitatrichtlijn.

²⁰ Als in een gebied een betere staat van de natuur is bereikt, dan is volgens de Europese Commissie in principe die verbeterde staat de referentie voor het verslechteringsverbod. Zie de Interpretation Guide Natura 2000-beheer, paragraaf 3.5.

- Hoe rekening is gehouden met de ontwikkeling van het gebied als gevolg van maatregelen die (recent) zijn uitgevoerd, en waarvan de gevolgen pas in de loop van de tijd zichtbaar worden (zowel positief als negatief). Gebruik hierbij monitorings- en historische informatie over de effectiviteit van maatregelen.
- Welke kennisleemten er nog zijn en welke onzekerheden er zijn. Een voorbeeld hiervan is de wateronttrekking voor beregening, omdat deze weersafhankelijk is.

De referentiesituatie is ook relevant bij de keuze van maatregelen (zie hoofdstuk 3 in dit advies) omdat het:

- Duidelijk maakt welke maatregelen ‘nieuw’ zijn en bij het project horen en welke niet omdat ze al gepland zijn.
- Zichtbaar maakt hoe groot het ‘doelgat’ is: dit laat zien hoe groot de opgave is voor het hoofddoel en de nevendoelen en welke knelpunten bijzondere aandacht vragen.

Doorkijk naar de lange termijn

De NRD geeft aan dat de termijn voor de referentiesituatie 10 jaar beslaat, omdat dit de planperiode is van het projectbesluit. Geef ook een doorkijk naar de lange termijn, bijvoorbeeld 20 jaar vooruit. Dit geeft een beter beeld van de robuustheid van het beekdalsysteem en de lange termijn ontwikkeling van de habitattypen (met name de vegetaties). Specifiek gaat het erom of het watersysteem voldoende geschikt is voor natte en droge situaties in huidige én toekomstige extreme meteorologische omstandigheden²¹.

De Commissie adviseert om breed te kijken naar ontwikkelingen die van invloed kunnen zijn op de situatie in beschermde gebieden. Bijvoorbeeld woningbouwdoelstellingen en de toename aan watergebruik die daarmee gepaard gaat, specifiek in situaties waarin extreme droogte leidt tot veel watergebruik voor beregening. Of de invloed van zeer lage of juist zeer hoge waterstanden op het functioneren van de vistrappen. Ga na welke plannen en ontwikkelingen er in België zijn en wat hiervan de betekenis is voor het gebied.²²

5 Thematische toelichting

5.1 Water

De beoogde maatregelen richten zich vooral op het veranderen van de kwantiteit en de kwaliteit van grond- en oppervlaktewater, om zo betere condities te creëren voor de natuur. Andere functies kunnen hier nadeel van ondervinden. Breng daarom de effecten op grondwater, zoals veranderingen in grondwaterstanden, kwel en wegzijging, kwantitatief in beeld. Geef ook aan wat deze veranderingen voor gevolg hebben voor de waterkwaliteit. Dit is de basis voor de afweging tussen doelbereik en effecten tijdens het planproces en bij de besluitvorming.

²¹ Zie onderaan paragraaf 3.1 van de NRD.

²² Zo gaan zienswijzen in op lozingsvergunningen en overstorten in België.

Waterkwantiteit

Voor het MER gaat gebruik gemaakt worden van een grondwatermodel en een oppervlaktewaterkwantiteitsmodel. Beschrijf de keuze voor het model, de aanpak en de modellering zelf. Besteed daarbij aandacht aan keuzes voor modelranden, randvoorwaarden, modelopbouw, gridgrootte, model(invoer)parameters en de onzekerheden daarin. Kijk niet alleen naar de afzonderlijke modellen, maar ook naar de wijze waarop ze op elkaar aansluiten. Beschrijf hoe de modellen zijn gecalibreerd en gevalideerd. Maak inzichtelijk waar modelresultaten gebruikt worden, en waar (aanvullend) expert judgement is toegepast. Leg uit hoe goed de inschattingen zijn die het model oplevert en op welke manier en met welke gegevens dat is beoordeeld.

Beschrijving van de huidige situatie

- Beschrijf welke invoer is gebruikt en welke uitvoer dit heeft opgeleverd. Licht toe voor welk detailniveau is gekozen. Geef informatie over bijvoorbeeld grondwaterstanden, kwel, Dommelpelen en debieten samen met relevante monitoringsresultaten. Bespreek verschillen tussen model- en monitoringsresultaten. Gebruik waar mogelijk afbeeldingen en kaarten (kwelkaarten, inundatiekaarten, kaarten met potenties voor natuur) op een detailniveau passend bij de beoordeling van het doelbereik. Maak inzichtelijk welk deel van het debiet uit België komt, en welk deel uit Nederland.
- Ga ook in op (aannames over) de relaties tussen de twee deelgebieden. Zo kwam tijdens het locatiebezoek ter sprake dat de watermolens in het gebied leiden tot een scheiding op oppervlaktewaterniveau en dat enkele modelberekeningen laten zien dat dit ook geldt op grondwaterniveau.

Beschrijving van de referentiesituaties:

- Leg uit welke autonome ontwikkeling zijn meegenomen en op welke manier.
- Maak duidelijk of het verloop in de tijd is berekend, of dat de berekeningen zijn uitgevoerd voor een bepaald aantal momenten in de tijd.
- Licht toe welke uitvoer het model heeft opgeleverd, en hoe dit aansluit op de huidige situatie (zoals verandering in kwel, grondwaterstanden, peilen en potenties voor natuur).

Beschrijving van de effecten van de alternatieven en maatregelen:

- Beschrijf voor elk alternatief, en voor afzonderlijke maatregelen voor zover beoordeeld, welke gegevens worden ingevoerd, en wat de uitvoer is.
- Presenteer de effecten van de alternatieven en afzonderlijke maatregelen zoveel mogelijk op dezelfde wijze als de huidige en referentiesituatie. Benoem ook welke onzekerheden er zijn.

De Commissie adviseert om een koppeling te leggen met waterkwaliteitsberekeningen (zoals oppervlaktewaterkwaliteit, berekening van af- of uitspoeling, kwaliteit van kwelwater) of met andere instrumentaria voor de (ecologische) water- of bodemkwaliteit.

Waterkwaliteit

Beschrijf de ligging van infiltratie- en kwelzones en hoe en waar deze het bodemprofiel en de vegetatie (stroomafwaarts) beïnvloeden. Gebruik daarbij (bestaande) informatie over de kwaliteit van (grond)water en bodem. Geef inzicht in de invloed van het huidige gebruik op de waterkwaliteit (oppervlakte en grondwater), zoals door bemesting of het gebruik van gewasbeschermingsmiddelen en pesticiden.

Breng in beeld welke processen op gaan treden bij verandering in waterpeil of inundatie, ook voor situaties die op de langere termijn pas op zullen gaan treden. Het gaat bijvoorbeeld om stoffen of nutriënten die in droge omstandigheden gebonden zijn en in natte omstandigheden mobiel worden en de bodem- en waterkwaliteit beïnvloeden. Denk aan uitspoeling van fosfaat bij het vernatten van (voormalige agrarische) percelen of zware metalen: beschouw of dit tot een (lokaal) effect kan leiden en in welke omvang en of daar nader onderzoek voor nodig is.

Kaderrichtlijn water

Beschrijf de toestand van de waterkwaliteit in de Dommel en de zijwaterlopen in het studiegebied in de huidige situatie en in de referentiesituatie. Beschrijf wat het doelgat is voor wat betreft de KRW-doelen. Doe dit voor de verschillende kwaliteitselementen. Beoordeel wat de alternatieven (en maatregelen) betekenen voor de KRW-doelen.

5.2 Bodem

In het gebied zijn veengronden aanwezig. Geef op kaart aan waar en op welke diepte deze voorkomen. Benoem of veranderingen in waterstanden van invloed zijn op deze veenlagen en wat de consequenties daarvan zijn, bijvoorbeeld door de uitspoeling van voedingsstoffen naar het watersysteem.

Geef op kaart de ligging aan van de huidige en toekomstige overstromingsgebieden en geef aan waar sedimentatie en erosie verwacht wordt. Besteed in het verlengde hiervan aandacht aan een mogelijke toename van sedimentatie met verontreinigd slib in landbouw- en natuurgebied door veranderende inundatiefrequenties vanuit de Dommel. Geef ook aan wat de effecten zijn van mogelijk vrijkomende verontreinigde grond als met afval gedempte oude beeklopen weer worden ontgraven.

In paragraaf 5.4 van de NRD komt bij het thema bodem grondverzet aan de orde. Neem in het MER een globale grondbalans op en beschrijf op welke wijze eventueel overtollige grond zal worden verwerkt of moet worden afgevoerd. Gebruik deze informatie over omvang en kwaliteit bij het bepalen van effecten in de aanleg- en de gebruiksfase.

5.3 Natuur

Beschrijf de effecten op bestaande natuurwaarden. Schets op hoofdlijnen het ecologisch functioneren van het projectgebied en het studiegebied en beschrijf de belangrijkste sleutelfactoren die daarop van invloed zijn. Geef aan welke kenmerkende habitats en soort(groep)en aanwezig zijn. Beschrijf ook de autonome ontwikkeling van de natuur in het gebied en betrek hierbij de conclusies uit de NDA en het advies van de Ecologische Autoriteit. Ga daarna in op de potentiële ingreep-effectrelaties tussen de voorgenomen activiteiten en de in en om het gebied aanwezige natuurwaarden. De NRD maakt onderscheid in effecten op beschermde gebieden, natuurdoelen uit de KRW, beschermde soorten en houtopstanden. Het advies is om onderscheid te maken in de verschillende beschermingsregimes en ook naar de gevolgen voor biodiversiteit (niet juridisch beschermde natuur) te kijken.

Natura 2000

Beschrijf de effecten op de natuurlijke kenmerken in het Natura 2000-gebied in relatie tot het voorkomen van verslechtering en het bereiken van een duurzame instandhouding van de instandhoudingsdoelstellingen.

De volgende informatie is daar in ieder geval voor nodig:

- Een kwantitatieve beschrijving van de abiotische randvoorwaarden voor de kwalificerende habitattypen, en specifiek de hydrologische condities passend bij de zand- en veenbodems in dit gebied. Kaartmateriaal met de actuele verspreiding van de habitattypen en de kwaliteit ervan (slecht, matig, goed) en de aanwezigheid van eventuele andere vegetatietypen ter plaatse. En inzicht in de bodemtype en -kwaliteit op de locaties waar de habitattypen nu voorkomen.
- Een beschrijving van de habitatrictlijnsoorten die in het gebied aanwezig zijn.

Natuurnetwerk Nederland (NNN) en Natuurnetwerk Brabant (NNB)

Beschrijf de wezenlijke kenmerken en waarden van deze gebieden, inclusief de Natte Natuurparels. Onderzoek – ook voor het doelbereik – welke gevolgen het project voor deze actuele en potentiële kenmerken en waarden heeft. Geef in het geval van negatieve effecten op het NNN of NNB aan of het voornemen past binnen het vigerende beschermingsregime voor deze gebieden. Houd daarbij rekening met de planologische bescherming in de verordening voor nog niet gerealiseerde delen van het natuurnetwerk en met attentiegebieden NNB (veelal gebieden met landbouwfunctie).

Beschermde soorten

Beschrijf de beschermde soorten die in het studiegebied aanwezig zijn en door de maatregelen beïnvloed kunnen worden. Kijk hierbij naar de functie (zoals broeden, rusten of foerageren) op de locaties waar ze voorkomen. Beschrijf welke gevolgen de maatregelen hebben voor de staat van instandhouding (zowel positief als negatief).²³ Ga vervolgens in op mitigerende maatregelen indien nodig of (vanuit het voorzorgsbeginsel) wenselijk en schat de effectiviteit daarvan in. Dan kan hier in het vervolgproces rekening mee gehouden worden.

Gevolgen voor biodiversiteit

De beoogde maatregelen bieden kansen voor versterking van niet-juridisch beschermde natuurwaarden in het gebied. Geef aan of en op welke wijze deze kansen zullen worden benut en wat daarbij de ecologische potenties zijn.

5.4 Duurzaamheid

Bij het aspect duurzaamheid wordt de klimaatrobuustheid van het project onderzocht. Maak duidelijk wat verstaan wordt onder klimaatrobuust en gebruik afzonderlijke criteria om te beoordelen op klimaatadaptatie en klimaatmitigatie. De Commissie adviseert om in ieder geval aandacht te besteden aan de invloed van waterstanden op de afbraak van veenbodems, en mogelijk veenvorming. Laat ook zien welke invloed het project heeft op waterberging en infiltratie onder gemiddelde omstandigheden, en in extreem droge en natte periodes.

²³ Benut hiervoor om dit in te kunnen schatten in elk geval de Rode Lijsten. De status van een soort op de Rode Lijst geeft belangrijke informatie over de landelijke gunstige staat van instandhouding

5.5 Landschap en erfgoed

De NRD maakt onderscheid in de aspecten Ruimtelijke kwaliteit (landschap en cultuurhistorie) en Archeologische en aardkundige waarden. De Commissie adviseert om deze in samenhang te beschrijven en beoordelen.

Het gebied kent een zeer rijke cultuurhistorie. In het Dommeldal is vanaf de prehistorie gewoond. Eerder in dit advies staat hoe landschap en erfgoed gebruikt kunnen worden bij het ontwerpen van maatregelen. Dat neemt niet weg dat de maatregelen kunnen leiden tot negatieve effecten op landschap en erfgoed. Zo kunnen graafwerkzaamheden en boskap negatieve effecten hebben op landschap, cultuurhistorie en archeologie. Breng deze negatieve effecten in beeld zoals voorgesteld in de NRD en onderzoek de wijze waarop ze zoveel mogelijk voorkomen kunnen worden. De cultuurhistorische rapportage (RAAP, 2024) bevat een advies dat een goede basis biedt voor de uitwerking en het te volgen proces. Voor archeologie geldt specifieke wet- en regelgeving. Behoud *in situ* is altijd het uitgangspunt.

5.6 Onzekerheden en monitoring

Monitoring vanwege onzekerheden en leemten in kennis

Beschrijf hoe de ontwikkeling gemonitord gaat worden, zowel voor de doelen afzonderlijk als voor het systeemherstel. Maak hiervoor een aanzet voor een monitoringsprogramma, en/of geef aan welke bestaande monitoringsprogramma's gebruikt kunnen worden. Laat zien op welke aspecten, op welke manier en door wie de monitoring wordt uitgevoerd. Maak onderscheid in korte en lange termijn monitoring. Denk bij korte termijn aan gevolgen door bodemroering tijdens en kort na de uitvoeringsfase: in hoeverre leidt dit bijvoorbeeld tot het vrijkomen van zware metalen en de omvang van het gebied waarop dit invloed heeft. Aspecten voor monitoring op de lange termijn kunnen zich meer richten op veranderingen in de processen in het gebied.

Formuleer ook maatregelen waarmee tussentijdse bijsturing mogelijk is, bijvoorbeeld als verdere verslechtering van het Dommeldal optreedt of dreigt op te treden.

Laat verder zien over welke milieuaspecten in de effectbeoordeling er onvoldoende informatie is door een gebrek aan gegevens of door onzekerheden. Geef aan of dat wat ontbreekt op korte termijn kan worden ingevuld en of ontbrekende kennis kan leiden tot onderzoeksmaatregelen in het projectbesluit. Onzekerheden kunnen ook samenhangen met de lange responstijd van het systeem, zodat pas op de lange termijn duidelijk gaat worden wat het resultaat is van een maatregel. Leg uit hoe hier mee om wordt gegaan in de monitoring.

Risico's een plek geven in het monitoringsprogramma

Mogelijk worden met de voorgestelde maatregelen de gestelde abiotische randvoorwaarden niet volledig bereikt. Breng in beeld wanneer en waardoor dit kan gebeuren en wat daar het gevolg van kan zijn. Het gaat in ieder geval om de volgende risico's:

- Gevolgen van klimaatverandering door meer en vaker optredende extremen in droogte en wateroverlast.

- Wateraanvoer België: het beekdal is afhankelijk van de wateraanvoer en – kwaliteit vanuit België. Zeker in droge perioden is het van belang dat de wateraanvoer vanuit het Belgische deel van het stroomgebied op peil blijft en van voldoende kwaliteit.
- Extra verdroging als gevolg van beregening: de beregening van landbouwpercelen vanuit het grondwater in droge perioden kan leiden tot extra verdroging.
- Nalevering van meststoffen: in de bodem van landbouwpercelen wordt drainage verwijderd of onklaar gemaakt om de grondwaterstand te verhogen. Vernatting van voormalige landbouwpercelen kan leiden tot (tijdelijke) nalevering en emissie van meststoffen naar het (grond)watersysteem.

Benoem welke informatie nodig is om deze risico's te kunnen beheersen en geef dit een plek in het monitoringsprogramma.

5.7 Leesbaarheid, kaartmateriaal en samenvatting

Leesbaarheid en kaartmateriaal

De vergelijking van de maatregelen en alternatieven verdient bijzondere aandacht. Presenteer informatie in het MER bij voorkeur met behulp van tabellen, figuren en kaarten. Zorg voor:

- een zo beknopt mogelijk MER, onder andere door achtergrondgegevens niet in de hoofdtekst zelf te vermelden, maar in een bijlage op te nemen;
- een verklarende woordenlijst, een lijst van gebruikte afkortingen en een literatuurlijst;
- recent, goed leesbaar kaartmateriaal, met duidelijke legenda.

Samenvatting van het MER

De samenvatting is het deel van het MER dat vooral wordt gelezen door besluitvormers en insprekers en het verdient daarom bijzondere aandacht. Het moet als zelfstandig document leesbaar zijn en een goede afspiegeling zijn van de inhoud van het MER. Vertaal technisch inhoudelijke informatie en wetenschappelijke informatie zo dat de samenvatting ook voor niet-specialisten toegankelijk is.

Daarbij moeten de belangrijkste zaken zijn weergegeven, zoals:

- de voorgenomen activiteit en de onderzochte maatregelen;
- de belangrijkste effecten voor het milieu bij het uitvoeren van de maatregelen, de onzekerheden en leemten in kennis die daarbij aan de orde zijn;
- de vergelijking van de alternatieven en de argumenten voor de selectie van maatregelen in het voorkeursalternatief.

BIJLAGE 1: Projectgegevens

Advies van de Commissie over het op te stellen MER

De Commissie bestaat uit een werkgroep van deskundigen. Deze werkgroep geeft aan welke onderwerpen naar zijn mening moeten worden behandeld in het MER en met welke diepgang. Om zich goed op de hoogte te stellen van de situatie heeft de werkgroep het gebied bezocht waar milieugevolgen kunnen optreden. Meer informatie over de [Commissie](#) en over haar [werkwijze](#) vindt u op onze website.

Samenstelling van de werkgroep

Bij dit project bestaat de werkgroep uit:

ir. Annemie Burger (voorzitter)

dr. Agata Klimkowska

dr. Heleen van Londen

dr. ir. Rikje van de Weerd

drs. Aletta Lüchtenborg (secretaris)

Besluit waarvoor dit milieueffectrapport wordt opgesteld

Goedkeuring van het Projectbesluit.

Waarom wordt hiervoor een milieueffectrapport opgesteld?

Voor projecten die grote milieugevolgen kunnen hebben, kan in Nederland een milieueffectrapport (MER) vereist zijn. Uit [Bijlage V van het Omgevingsbesluit](#) onder de Omgevingswet volgt om welke projecten het gaat. Voor deze procedure gaat het in ieder geval om het project waterbeheersingsprojecten voor landbouwdoeleinden (A3), eerste bebossing of ontbossing met als doel een andere ruimtelijke functie van de grond (A4), landinrichting (J12) en werken 10 voor de kanalisering en werken ter beperking van overstromingen (K4).

Bevoegd gezag besluit

Gedeputeerde Staten van Noord-Brabant.

Initiatiefnemer besluit

Gedeputeerde Staten van Noord-Brabant en Dagelijks bestuur van Waterschap De Dommel.

Bevoegd gezag mer-procedure

Gedeputeerde Staten van Noord-Brabant.

Heeft de Commissie ook zienswijzen en adviezen bij haar advies betrokken?

De Commissie heeft alle zienswijzen en adviezen gelezen die het bevoegd gezag tot en met 19 maart 2025 heeft toegestuurd. Ze heeft ze in haar advies verwerkt, voor zover relevant voor het MER.

Waar vind ik de stukken die de Commissie heeft gebruikt?

U vindt de projectstukken die bij het advies zijn gebruikt, door op www.commissierner.nl projectnummer [3762](#) in te vullen in het zoekvak.

Commissie voor de milieueffectrapportage

A. v. Schendelstraat 760
3511 MK Utrecht

t 030-2347666
e info@commissiemer.nl
w commissiemer.nl

