

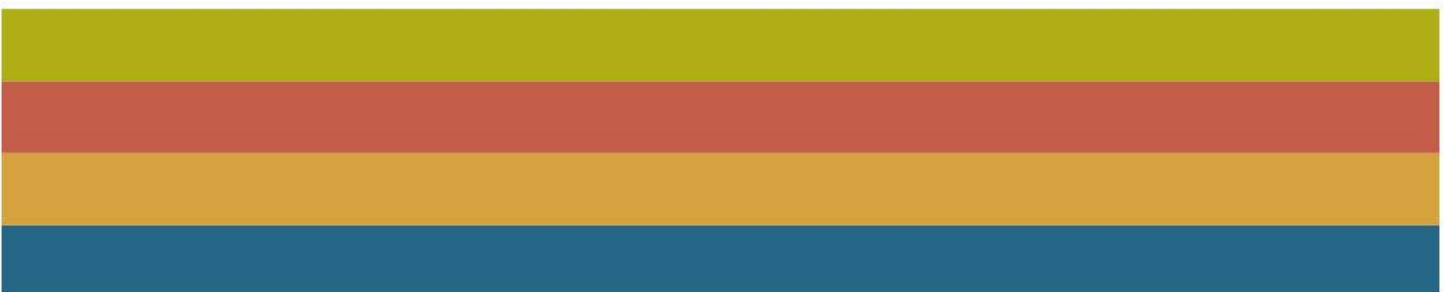


Commissie voor de
milieueffectrapportage

Windpark Oude Buurserdijk, provincie Overijssel

Advies over de reikwijdte en detailniveau van het milieueffectrapport

2 april 2025 / projectnummer: 3905



1 Advies voor de inhoud van het MER

Provincie Overijssel wil medewerking verlenen aan de ontwikkeling van een windpark van vier tot vijf windturbines nabij Buurse: Windpark Oude Buurserdijk. Pure Energie en Energiecoöperatie Haaksbergen zijn de initiatiefnemers van dit windpark. Voor de provincie Overijssel een projectbesluit neemt, onderzoeken de initiatiefnemers de milieueffecten van het toekomstige windpark in een milieueffectrapport (hierna MER). De provincie heeft de Commissie voor de milieueffectrapportage (Commissie) gevraagd te adviseren over de inhoud van het op te stellen MER.

Essentiële informatie voor het MER

De Commissie is positief over het onderzoeksvoorstel uit de NRD. Het doel van het project past bij de Nederlandse klimaatdoelen en binnen het provinciaal beleid. De voorgestelde alternatieven geven een goed beeld van de plaatsingsmogelijkheden van de windturbines binnen de projectlocatie.

Om het milieubelang volwaardig mee te kunnen wegen bij het nemen van een besluit over het project, is het essentieel dat het MER straks de volgende informatie bevat:

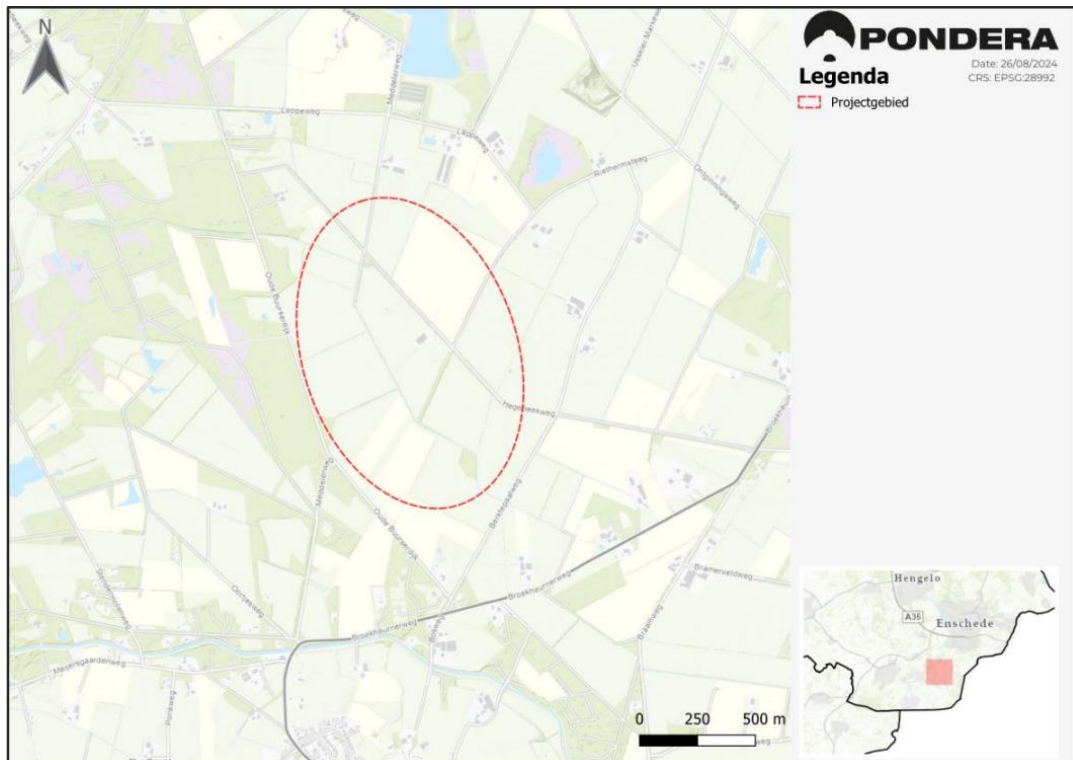
- **Voorgeschiedenis.** Er heeft al eerder onderzoek plaatsgevonden in het kader van het Provinciaal Programma Energie¹ en in opdracht van de gemeente Haaksbergen.² Neem (vergelijkbaar met de beschrijving in de NRD) een korte samenvatting op van belangrijke conclusies en onderzoeksresultaten hieruit. Onderbouw daarmee de keuze voor de projectlocatie.
- **Opstellingsalternatieven.** Beschrijf de alternatieven en geef aan waarin ze van elkaar verschillen. Laat op kaart zien waar de verschillende windturbines komen te staan en onderbouw deze posities. Geef ook aan waarom andere opstellingen (bijvoorbeeld met minder turbines) geen realistisch of onderscheidend alternatief zijn voor de alternatieven die in de NRD zijn beschreven. Als niet tijdig duidelijk is of het mogelijk is om af te wijken van de hoogtebepalingen uit Luchthavenbesluit Twente, adviseert de Commissie om ook een alternatief te onderzoeken waarin de windturbines qua afmetingen passen binnen het besluit (dus tiphoogte van maximaal 185 meter).
- **De milieugevolgen van de alternatieven.** Geef aan welke milieugevolgen worden onderzocht en hoe scores toegekend gaan worden. Gebruik daarbij zo concreet mogelijke criteria. Beschrijf voor elk alternatief de gevolgen voor de omgeving, zoals voor de gezondheid van omwonenden en voor beschermde diersoorten.
- **Het voorkeursalternatief.** Licht de keuze van het voorkeursalternatief toe en geef aan welke rol de milieugevolgen bij deze keuze hebben gespeeld. Als het voorkeursalternatief afwijkt van de eerder onderzochte alternatieven (bijvoorbeeld als turbineposities uit verschillende alternatieven worden gecombineerd), moeten de milieueffecten van het voorkeursalternatief apart in beeld worden gebracht en worden vergeleken met de effecten van de alternatieven en met de referentiesituatie.

¹ Nieuwe Omgevingsvisie Overijssel, [Omgevingseffectrapportage – OER Fase 2a](#), Provinciaal Programma Energietransitie, 12 januari 2024.

² Gemeente Haaksbergen heeft in 2023 door Bosch & Van Rijn een [haalbaarheidsonderzoek](#) laten uitvoeren om te verkennen waar binnen de gemeente mogelijkheden zijn voor grootschalige windturbines.

Mensen die nauw betrokken zijn bij het project, zoals besluitvormers en insprekers, lezen vooral de samenvatting van het MER. Daarom verdient dat bijzondere aandacht. De samenvatting moet makkelijk te lezen zijn en kloppen met de inhoud van het MER.

In de volgende hoofdstukken geeft de Commissie meer detail over de informatie die in het MER moet staan. In dit advies wordt de lijn uit de notitie reikwijdte en detailniveau (NRD) Windpark Oude Buurserdijk³ gevolgd. Alleen als het nodig is om het advies te kunnen volgen worden punten uit de NRD herhaald.



Figuur 1: Projectgebied Windpark Oude Buurserdijk. Bron NRD.

Aanleiding MER

Pure Energie WP Oude Buurserdijk B.V. (hierna te noemen: Pure Energie) en Haaksbergen Energie B.V. (hierna te noemen: Energiecoöperatie Haaksbergen) willen een windpark van vier of vijf windturbines realiseren nabij Buurse, in de gemeente Haaksbergen. Gedeputeerde Staten van provincie Overijssel wil daarover een projectbesluit nemen. Voorafgaand aan dit besluit wordt door de initiatiefnemers een project-mer-procedure doorlopen. Dit is nodig omdat het projectbesluit de bouw van een windpark mogelijk maakt (project C2 van bijlage V bij het Omgevingsbesluit) en met een mer rekening gehouden kan worden met de effecten van het windpark op milieu en natuur.⁴

Rol van de Commissie

De Commissie is onafhankelijk, bij wet ingesteld en adviseert over de inhoud en de kwaliteit van het MER. Zij stelt voor ieder project een werkgroep samen van onafhankelijke deskundigen. Ze schrijft geen

³ Concept Notitie Reikwijdte en Detailniveau Windpark Oude Buurserdijk, 12 november 2024. Pure Energie WP Oude Buurserdijk B.V. & Haaksbergen Energie B.V.

⁴ Op basis van het Omgevingsbesluit is dit project mer-beoordelingsplichtig. De initiatiefnemers hebben er zekerheidshalve voor gekozen om direct een project-MER op te stellen.

milieueffectrapporten, dat doet de initiatiefnemer zelf. Het bevoegd gezag – in dit geval de Gedeputeerde Staten van provincie Overijssel – besluit over de wijziging van het projectbesluit voor het windpark Oude Buurserdijk.

De samenstelling en de werkwijze van de werkgroep van de Commissie en verdere projectgegevens staan in bijlage 1 van dit advies. De projectstukken die bij het advies zijn gebruikt staan op de website. Deze zijn te vinden door nummer [3905](#) op www.commissiener.nl in te vullen in het zoekvak.

2 Achtergrond en besluitvorming

2.1 Voorgeschiedenis en beleid

In hoofdstuk 2 van de NRD staat een uitgebreid beleidskader. Dit beschrijft hoe het windpark binnen het beleid past. Het plangebied ligt binnen een van de voorkeursgebieden die zijn aangewezen in het Provinciaal Programma Energie. Het gebied ligt ook binnen het zoekgebied Buurse Noord, dat als kansrijk gebied naar voren is gekomen in het Haalbaarheidsonderzoek Windenergie van de gemeente Haaksbergen (2023). Ook qua energiedoelstelling (94 gigawatt uur (GWh) per jaar) past het windpark binnen het gemeentelijk beleid. Neem de relevante informatie over de voorgeschiedenis en het beleidskader over in het MER.

Gemeentelijk beleid windturbinegeluid

In haar lokale windbeleid heeft de gemeente Haaksbergen de volgende eis opgenomen: ‘het geluidsniveau moet drie decibel lager zijn dan de landelijke norm.’⁵ De Commissie wijst erop dat de nationale normen voor windparken op dit moment niet toegepast kunnen worden,⁶ zie ook paragraaf 4.2 van dit advies. Het bevoegd gezag (in dit geval de provincie) moet zelf een gebiedsspecifieke geluidsnorm onderbouwen. De Commissie adviseert om in dit kader in beeld te brengen wat de gevolgen zijn voor de haalbaarheid van het windpark als rekening wordt gehouden met de geluidseisen uit het gemeentelijke beleid.

Luchthavenbesluit Twente

In de NRD wordt terecht geconstateerd dat het projectgebied overlapt met de ‘Outer Horizontal Surface’ uit Luchthavenbesluit Twente. Binnen deze zone geldt een hoogtebeperking van 185 meter.⁷ De tiphoogte van de te onderzoeken windturbines ligt hierboven en past daarmee niet binnen de kaders van het Luchthavenbesluit.⁸ In de NRD is aangegeven dat momenteel wordt onderzocht of het mogelijk is om af te wijken van de hoogtebeperkingen uit het Luchthavenbesluit.

⁵ [Lokaal windbeleid | Gemeente Haaksbergen](#). In verschillende reacties op de NRD wordt naar dit beleid verwezen.

⁶ Tot 2021 waren er nationale normen voor windparken op land in het Activiteitenbesluit. De rechter oordeelde in juli 2021 dat hiervoor een milieueffectrapport ontbrak, zie [Europees recht dwingt tot milieubeoordeling voor windturbinenormen – Raad van State](#). Hierdoor kan niet meer zomaar gebruik worden gemaakt van de normen uit het Activiteitenbesluit. In de tussentijd moet een bevoegd gezag (in dit geval de Gedeputeerde Staten van Overijssel) zelf een afweging maken over normstellingen of wachten op nieuwe nationale normen.

⁷ Zie: [dc-2023-4573.pdf](#).

⁸ In verschillende reacties op de NRD wordt ook gewezen op deze hoogtebeperking vanuit het Luchthavenbesluit.

De Commissie adviseert de uitkomst van het onderzoek toe te lichten in het MER. Als niet tijdig duidelijk is of afwijking mogelijk is, adviseert de Commissie in het MER een alternatief te onderzoeken waarin wordt uitgegaan van een maximale tiphoogte van 185 meter, zie ook paragraaf 3.1 van dit advies.

2.2 Te nemen besluiten

De procedure voor de milieueffectrapportage wordt doorlopen voor het nemen van een projectbesluit. Er zijn ook andere besluiten nodig voor het bouwen van de windturbines, zoals een omgevingsvergunning voor een milieubelastende activiteit. Geef aan welke besluiten dit zijn, wie daarvoor het bevoegde gezag is en wat globaal de tijdsplanning is.

3 Alternatieven

3.1 Alternatieven

De Commissie kan zich vinden in de alternatieven die in de NRD zijn voorgesteld. Ze is van mening dat de alternatieven een goede afspiegeling zijn van de ruimtelijke mogelijkheden binnen het zoekgebied. Als echter niet tijdig duidelijk is of het mogelijk is om af te wijken van de hoogtebeperkingen uit Luchthavenbesluit Twente (zie paragraaf 2.1 van dit advies), adviseert de Commissie om ook een alternatief te onderzoeken voor windturbines met een maximale tiphoogte van 185 meter. Dit kan nodig zijn om te komen tot een uitvoerbaar alternatief binnen de kaders van het Luchthavenbesluit.

Neem in het MER een kaart op met harde belemmeringen voor geluid, slagschaduw, veiligheid en natuur. Onderbouw op grond van deze kaart de in de alternatieven gekozen windturbineposities. Geef ook aan van welke referentieturbines is uitgegaan (bijvoorbeeld met betrekking tot het akoestisch bronvermogen). Zorg ervoor dat de onderzochte bandbreedte voldoende groot is om toekomstige windturbines mogelijk te maken. Licht toe waarom andere alternatieven – bijvoorbeeld met meer of minder windturbines – geen realistische opties zijn.

3.2 Voorkeursalternatief

In de NRD staat dat een voorkeursalternatief (VKA) zal worden uitgewerkt. Presenteer het VKA duidelijk in het MER en geef aan hoe en op basis waarvan het tot stand komt. Vermeld de (milieu)afwegingen en de optimalisaties die daarbij zijn gemaakt. Geef aan welke milieumaatregelen het uiteindelijk gekozen ontwerp bevat en wat de effectiviteit daarvan is.

Vergelijk de milieueffecten van het VKA met de in het MER onderzochte alternatieven en met de referentiesituatie. Hierdoor wordt voor besluitvormers, belanghebbenden en omwonenden duidelijk hoe het windpark geoptimaliseerd is en welke invloed dit heeft op de milieueffecten.

De Commissie beveelt aan om het provinciale en gemeentelijke beleid te volgen en bij de keuze en uitwerking van het VKA te bezien waar ruimtelijke kwaliteitsverbeteringen mogelijk zijn in dit gebied. Naast het lokaal eigenaarschap kan een gebiedsgerichte aanpak helpen bij de 'landing' van dit project op deze plek. Door bestaande gebiedskwaliteiten te versterken – bijvoorbeeld de Hegebeek – valt er bijvoorbeeld voor biodiversiteit en waterkwaliteit winst te boeken.⁹

3.3 Referentiesituatie

In de NRD is aangegeven wat wordt verstaan onder de referentiesituatie. De Commissie kan zich in deze definitie vinden. De referentiesituatie is nog niet inhoudelijk beschreven in de NRD. Beschrijf in het MER hoe de staat van het milieu in het studiegebied nu is. Beschrijf ook de staat van het milieu die verwacht wordt door de autonome ontwikkeling, als referentie voor de te verwachten milieueffecten. Met de 'autonome ontwikkeling' wordt bedoeld: de toekomstige milieutoestand zonder dat de windturbines er komen te staan.

4 Milieugevolgen

4.1 Effectbepaling

De milieugevolgen van de alternatieven moeten onderling en met de referentiesituatie worden vergeleken. Doel van de vergelijking is om te laten zien hoe hun effecten in aard en omvang verschillen. Vergelijk de effecten bij voorkeur op grond van kwantitatieve informatie op een detailniveau dat past bij het besluit. Toets daarnaast of de alternatieven het (energie)doel halen.

Laat zien over welke milieuaspecten er te weinig informatie is om het effect goed te bepalen. Spits dit toe op aspecten die in de besluitvorming belangrijk zijn, zodat de consequenties van het tekort aan informatie kunnen worden beoordeeld. Geef ook aan hoe dit gebrek aan kennis wordt aangevuld.

In hoofdstuk 4 van de NRD staat welke milieuthema's in het MER worden onderzocht en de manier waarop ze worden beoordeeld. De beoordelingsschaal is nog niet per criterium gespecificeerd. De Commissie adviseert om bij het verder uitwerken van het beoordelingskader rekening te houden met de volgende algemene punten:

- onderbouw de keuze van rekenregels en -modellen en van de gegevens waarmee de effecten van het voornemen worden bepaald. Ga ook in op de onzekerheden in deze

⁹ In verschillende reacties wordt de Hegebeek ook benoemd als belangrijke kwaliteit in het gebied.

bepaling, het belang daarvan voor de vergelijking van de alternatieven en de wijze waarop effecten worden geëvalueerd;

- waar relevant moeten de milieugevolgen worden gekwantificeerd, onder andere voor het in beeld brengen van eventuele slagschaduwhinder en het aantal gevoelige objecten binnen geluidscontouren en de cumulatie van geluid (met andere bronnen);
- geef aan welke maatregelen mogelijk zijn om negatieve effecten te verminderen en hoeveel minder het dan wordt;
- breng de effecten tijdens de aanlegfase¹⁰ en de effecten als de windturbines er staan en draaien apart in beeld;
- als er andere activiteiten in de omgeving zijn die optellen bij de effecten van deze turbines, besteed dan per milieuthema aandacht aan de optelsom (cumulatie) van effecten.

4.2 Gezondheid en leefomgeving (geluid, slagschaduw en veiligheid)

De Commissie kan zich vinden in de aanpak die in de NRD is voorgesteld voor de aspecten geluid, slagschaduw, veiligheid en gezondheid. Doordat geluidscontouren per 1 dB-klasse in beeld worden gebracht van 37 tot 50 dB, wordt ook zichtbaar gemaakt wat de gevolgen zijn voor de haalbaarheid van de alternatieven als rekening wordt gehouden met het gemeentelijke beleid op gebied van geluid van windturbines (zie ook paragraaf 2.1 van dit advies).

Onderzoek in het MER welke mogelijkheden er zijn om de geluidbelasting op de omgeving te beperken. Maatregelen zijn bijvoorbeeld de keuze voor een stiller windturbintype (of toepassing van een geluidmodus) dan wel de toepassing van stilstandsvoorzieningen.

Op dit moment wordt door de Rijksoverheid een onderzoek uitgevoerd voor de vaststelling van nieuwe nationale milieunormen voor windturbines.¹¹ Tot vaststelling van de nieuwe normen (die later dan de aangekondigde 1 juli 2025 zal plaatsvinden), mogen de oude normen niet worden toegepast. Het bevoegd gezag dient zelf geluid-, slagschaduw- en veiligheidsnormen vast te stellen die passend zijn bij het gebied. Geef in het MER aan wat dit betekent voor Windpark Oude Buurserdijk. Geef aan wat het betekent voor de haalbaarheid van de alternatieven als van deze (of een lagere) waarde wordt uitgegaan. Geef ook aan wat het betekent voor de milieueffecten en de te verwachte energieopbrengst wanneer de in de conceptnormen aangehouden minimale afstand tussen windturbines en woningen van 2 x de tiphoogte wordt aangehouden.

De Commissie adviseert op basis van de geluidspectra van de gehanteerde windturbine-types een kwantitatieve inschatting en beschouwing te maken van de laagfrequente geluidbelasting op omliggende gevoelige objecten.

¹⁰ Zoals de omvang en routes van het werkverkeer en de verwachte duur van de aanlegfase.

¹¹ De Commissie heeft in augustus 2024 een [toetsingsadvies](#) uitgebracht over de concept bepalingen.

4.3 Natuur

De NRD geeft aan dat de effecten op beschermde gebieden en beschermde soorten worden onderzocht en beoordeeld. Uit het beoordelingskader blijkt dat ook wordt gekeken naar kansen om de natuur en landschapselementen te versterken. De Commissie kan zich in de basis vinden in deze aanpak. Ze adviseert om voorafgaand aan de effectanalyse, eerst een algemeen beeld van de huidige en toekomstige¹² natuurwaarden te geven. Dit is nodig om de effecten van het windpark navolgbaar te kunnen beoordelen ten opzichte van de referentiesituatie. De Commissie herkent de constatering uit de NRD dat met name de effecten op beschermde soorten en stikstofdepositie¹³ voor dit project relevant zijn.

Beschermde soorten

Het windpark kan in de gebruiksfase leiden tot sterfte onder vogels en vleermuizen door botsing met een turbine, aantasting van leefgebied, barrièrewerking of verstoring. Daarom moet in beeld worden gebracht welke soorten in en rond het plangebied aanwezig kunnen zijn, en welke effecten worden verwacht. Beschrijf voor de gebruiksfase tenminste:

- aanvaringsrisico's voor broedvogels en niet-broedvogels;
- verstoring en barrièrewerking (bijvoorbeeld tussen slaapplaatsen en foerageergebieden bij vogels en foerageerroutes van vleermuizen);
- de invloed van de combinaties van de hoogte van de turbines (ashoogte) en de lengte van de wieken (rotordiameter) op het aantal slachtoffers en op de mate van verstoring en barrièrewerking bij vogels en vleermuizen;
- de gevolgen van het ruimtebeslag op beschermde soorten die in of nabij het plangebied aanwezig zijn;
- maatregelen die effecten kunnen beperken of voorkomen.

Bepaal op basis van de effectanalyse of verbodsbepalingen overtreden kunnen worden, zoals het verbod op het verstoren van een vaste rust- of verblijfplaats. Geef als verbodsbepalingen overtreden kunnen worden aan in hoeverre de staat van instandhouding van de betreffende soort¹⁴ verslechtert.

Stikstofdepositie

Hoewel de stikstofdepositie mogelijk niet onderscheidend is tussen de alternatieven, kan het wel een risico zijn voor de uitvoerbaarheid van het project. Daarom adviseert de Commissie voorafgaand aan de VKA keuze een (indicatieve) stikstofberekening uit te voeren. Breng daarbij in beeld welke maatregelen mogelijk zijn om stikstofdepositie te voorkomen en te komen tot een uitvoerbaar project.

¹² Denk bijvoorbeeld aan de ontwikkeling van een robuuste verbindingzone tussen verschillende natuurgebieden, zoals genoemd door Natuurmonumenten in haar reactie op de NRD.

¹³ Natura 2000-gebied Buurserzand & Haaksbergerveen ligt op 500 meter van de projectlocatie en Natura 2000-gebied Witte Veen op ongeveer twee kilometer afstand. Voor beide gebieden zijn geen vogelsoorten aangewezen. Wel zijn beide gebieden gevoelig voor stikstofdepositie en maatregelen zijn nodig om de stikstofdepositie in deze gebieden omlaag te brengen. Dat blijkt uit de Natuurdoelanalyses voor deze gebieden: [Natuurdoelanalyse Buurserzand & Haaksbergerveen](#) en [Natuurdoelanalyse Witte Veen](#).

¹⁴ Benut om dit in te kunnen schatten in elk geval de Rode Lijsten. De status van een soort op de Rode Lijst geeft belangrijke informatie over de landelijke gunstige staat van instandhouding.

4.4 Landschap, cultuurhistorie en archeologie

De Commissie kan zich vinden in de voorgestelde onderzoeks aanpak voor landschap, cultuurhistorie en archeologie. Daarbij merkt ze op dat de benadering van ruimtelijke kwaliteit in de provinciale omgevingsvisie relevant is voor dit project. De provincie beoogt in deze visie om bij nieuwe ontwikkelingen de bestaande kwaliteiten te beschermen en versterken en nieuwe kwaliteiten toe te voegen. De Commissie adviseert daarom om koppelkansen¹⁵ te onderzoeken in het MER (zie ook paragraaf 3.2).

De Commissie waardeert het dat visualisaties gemaakt worden vanuit verschillende posities en standpunten. Bezie voor de standpunten van de visualisaties een ruim gebied. Juist deze grote turbines zullen van ver te zien zijn, bijvoorbeeld vanaf de hogere punten in het Twentse landschap die toegankelijk zijn voor publiek.

In de NRD is aangegeven dat de beleving van het windpark in het landschap wordt beoordeeld, waarbij onder andere rekening wordt gehouden met de mogelijke toepassing van obstakelverlichting. De Commissie onderschrijft het belang van het meenemen van verlichting op de beleving van het park overdag en bij nacht. Geef aan welke opties er zijn om deze (eventuele) hinder te beperken.¹⁶

4.5 Energieopbrengst

Bepaal per alternatief de verwachte jaarlijkse energieopbrengst. Omdat één van de alternatieven uit vijf turbines bestaat en de anderen uit vier turbines, kan de energieopbrengst tussen de alternatieven verschillen. Om de alternatieven in dat geval gelijkwaardig met elkaar te kunnen vergelijken, adviseert de Commissie om ook de relatieve effecten (per kWh) in beeld te brengen. Doe dit voor het aantal woningen binnen de geluidcontouren.

5 Overige onderwerpen

5.1 Vorm en presentatie

De vergelijking van de alternatieven verdient bijzondere aandacht. Presenteer de vergelijking bij voorkeur met behulp van tabellen, figuren en kaarten. Zorg voor:

- een beknopt MER, onder andere door achtergrondgegevens niet in de hoofdtekst zelf te vermelden, maar in een bijlage op te nemen;
- een verklarende woordenlijst, een lijst van gebruikte afkortingen en een literatuurlijst;

¹⁵ In haar reactie op de NRD vraagt Natuurmonumenten ook om aandacht voor kansen om natuur, landschap en recreatie te versterken.

¹⁶ Daarbij kan worden gedacht aan de mogelijkheid van vaste in plaats van knipperende lampen, het dimmen van de verlichting bij goed zicht, of innovatieve opties zoals de mogelijkheid om verlichting op radardetectie te laten reageren. Houd er rekening mee dat door de draaiende rotorbladen ook vast brandende lampen (op de gondel) aan de bovenwindse zijde als knipperend worden ervaren.

- recent, goed leesbaar kaartmateriaal, met duidelijke legenda.

5.2 Samenvatting van het MER

Bestuurders, omwonenden en andere geïnteresseerden lezen vooral de samenvatting van het MER. Dit onderdeel verdient daarom bijzondere aandacht. De samenvatting moet goed de inhoud van het MER beschrijven, als zelfstandig document leesbaar zijn en begrijpelijk voor niet-ingewijden. De samenvatting moet in ieder geval bevatten:

- wat precies het plan is en welke alternatieven er daarvoor zijn;
- de belangrijkste effecten voor het milieu bij het bouwen van de windturbines en de alternatieven, de onzekerheden en waar kennis ontbreekt;
- de vergelijking van de alternatieven en waarom het voorkeursalternatief wordt gekozen,
- de monitoringsmaatregelen en maatregelen die ingezet kunnen worden om eventueel bij te sturen.

5.3 Monitoring en evaluatie

Geef aan hoe de daadwerkelijke effecten van het windpark worden gemonitord. Geef ook aan op welke termijn een evaluatie gaat plaatsvinden. Daarbij gaat het om de vraag in hoeverre de voorspelde effecten overeenkomen met de daadwerkelijk optredende effecten. Ga in op aspecten die voor de directe omgeving van belang zijn, denk bijvoorbeeld aan geluid, gezondheid¹⁷ en natuur.

¹⁷ Zie voorbeeld van gezondheidsmonitoring bij Windpark Nij Hiddum-Houw: [Gezondheidsmonitor Nij Hiddum-Houw](#).

BIJLAGE 1: Projectgegevens

Advies van de Commissie over het op te stellen MER

De Commissie bestaat uit een werkgroep van deskundigen. Deze werkgroep geeft aan welke onderwerpen naar zijn mening moeten worden behandeld in het MER en met welke diepgang. Om zich goed op de hoogte te stellen van de situatie heeft de werkgroep het gebied bezocht waar milieugevolgen kunnen optreden. Meer informatie over de [Commissie](#) en over haar [werkwijze](#) vindt u op onze website.

Samenstelling van de werkgroep

Bij dit project bestaat de werkgroep uit:

ir. Peter van der Boom MA

ing. Jan van der Grift

drs. Martin Poot

Marja van der Tas (voorzitter)

Michelle Vanderschuren MSc (secretaris)

Besluit waarvoor dit milieueffectrapport wordt opgesteld

Projectbesluit.

Waarom wordt hiervoor een milieueffectrapport opgesteld?

Voor projecten die grote milieugevolgen kunnen hebben, kan in Nederland een milieueffectrapport (MER) vereist zijn. Uit [Bijlage V van het Omgevingsbesluit](#) onder de Omgevingswet volgt om welke projecten het gaat. Voor deze procedure gaat het in ieder geval om het project C2 "windparken". Daarom wordt een project –MER opgesteld.

Bevoegd gezag besluit

Gedeputeerde Staten van de provincie Overijssel.

Initiatiefnemer besluit

Energiecoöperatie Haaksbergen en Pure Energie.

Heeft de Commissie ook zienswijzen en adviezen bij haar advies betrokken?

De Commissie heeft alle zienswijzen en adviezen gelezen die het bevoegd gezag tot en met 18 maart 2025 heeft toegestuurd. Ze heeft ze in haar advies verwerkt, voor zover relevant voor het MER.

Waar vind ik de stukken die de Commissie heeft gebruikt?

U vindt de projectstukken die bij het advies zijn gebruikt, door op www.commissiemer.nl projectnummer [3905](#) in te vullen in het zoekvak.

Commissie voor de milieueffectrapportage

A. v. Schendelstraat 760
3511 MK Utrecht

t 030-2347666
e info@commissiener.nl
w commissiener.nl

