


Witteveen+Bos  
Van Twickelstraat 2  
Postbus 233  
7400 AE Deventer  
telefoon 0570 69 79 11  
fax 0570 69 73 44  
www.witteveenbos.nl

onderwerp	actualisatie Passende beoordeling	
project	Ornbouw N 331 Zwartsluis - Vollenhove	
opdrachtgever	Provincie Overijssel	
projectcode	ZL384-245	
referentie	ZL384-245/lutr/061	
opgemaakt door	drs.ing. P. Voskamp	
goedgekeurd door	drs. L.G. Turlings	paraaf 
status	concept 01	
datum opmaak	15 juli 2013	
bijlagen	I Passende beoordeling Reconstructie N 331 (Arcadis, 2011)	
	II kaart ruimtebeslag in Natura 2000	
	III overeenkomst provincie Overijssel en Natuurmonumenten over het herstelplan kievitsbloemhoooland	
	IV verslag bespreking project Grote Buitenlanden: herstelplan kievitsbloemgrasland	
	V oplegnotitie luchtkwaliteit	

aan	Provincie Overijssel	E. Koenen
kopie	Witteveen+Bos	ing. G. Bekkerrens drs.ing. B. Zandvoort

## 1. INLEIDING

In het kader van de Natuurbeschermingswet 1998 is in het jaar 2011 een Passende beoordeling opgesteld (Arcadis, 2011) waarin de effecten van het project 'reconstructie N 331 Zwartsluis Vollenhove' op de omliggende Natura 2000-gebieden (Zwarte Meer, Uiterwaarden Zwarte Water en Vecht en De Wieden) zijn bepaald. In bijlage I is de Passende beoordeling (Arcadis, 2011) opgenomen. De effecten zijn bepaald aan het toenmalige beschikbare voorontwerp (VO) behorende tot het m.e.r. In deze oplegnotitie is:

- Arcadis (2011) geactualiseerd en beoordeeld of de conclusies uit de Passende beoordeling op basis van het VO ook gelden voor het DO wegontwerp;
- nagegaan of er wijzigingen zijn in de (concept)aanwijzingsbesluiten Natura 2000 aan gaande instandhoudingsdoelen en gebiedsbeziging;
- de realisatie en beheer van de geplande natuurmaatregelen voor kievitsbloemhoooland geborgd.

## **2. ACTUALISATIE**

### **2.1. Aanwijzingsbesluiten en begrenzing**

In Arcadis (2011) zijn de effecten van de Reconstructie N 331 Zwartsluis - Vollenhove op de Natura 2000-gebieden 'De Wieden', 'Zwarte Meer' & 'Uiterwaarden Zwarte Water en Vecht' beoordeeld in relatie tot de hierin aangewezen instandhoudingsdoelen.

Het Natura 2000-gebied Zwarte Meer is definitief aangewezen in het jaar 2010. De instandhoudingsdoelen in het besluit zijn in de periode 2011 (opstellen Passende beoordeling door Arcadis) en 2013 niet gewijzigd. De aanwijzing van de Natura 2000-gebieden Wieden & uiterwaarden Zwarte Water en Vecht zijn momenteel nog in procedure. De instandhoudingsdoelen uit de ontwerpbesluiten (geraadpleegd van website Economische Zaken op 12-07-2013) wijken niet af van de beoordeelde instandhoudingsdoelen in Arcadis (2011). De huidige begrenzing van bovenstaande Natura 2000-gebieden is op 04/03/2013 opgevaardigd bij de provincie Overijssel en is gehanteerd voor de berekening van het ruimtegebruik van het DO in Natura 2000. Hiermee is de begrenzing geactualiseerd.

### **2.2. Natuurmaatregelen**

#### **2.2.1. Inleiding**

Onderdeel van het VO was (naast de ombouw) de inrichting van circa 6 ha Kievitsbloem-hooiland in de direct omgeving van de N 331. De invulling van de natuurmaatregel is in overleg met het bevoegd gezag gewijzigd. De natuurmaatregel heeft nu betrekking op de realisatie van 3.000 m<sup>2</sup> en de uitvoering van de maatregelen in het 'herstelplan Kievitsbloemhooiland'. Hiermee wordt een aanzienlijke kwaliteitsverbetering gerealiseerd in zowel het Natura 2000 Zwarte Meer (herstelplan Kievitsbloemhooiland) als Uiterwaarden Zwarte Water en Vecht (aankoop en realisatie) en draagt bij de uitbreidingsdoelen voor H6510B Glanshaver- en vossenstaart hooilanden.

In samenwerking met Natuurmonumenten is invulling gegeven aan herstelplan Kievitsbloemhooilanden. De maatregelen bestaan concreet uit het aanleggen van een zomerdijk en een slenk, en het aanpassen van watertang(en). Het herstelplan heeft betrekking op een gebied van circa 20 ha in het Natura 2000-gebied Zwarte Meer. Het grondwerk (zomerdijk + slenk) voor het herstelplan wordt opgenomen in het bestek voor de 'Ombouw N 331 Zwartsluis - Vollenhove', en maakt daarmee integraal onderdeel uit van het plan.

Hieronder wordt de aankoop en realisatie van Kievitsbloemhooiland (par. 3.2.) en de maatregelen in het herstelplan Kievitsbloemhooilanden (par. 3.3.) toegelicht. De gewijzigde invulling van de natuurmaatregel is afgestemd en akkoord bevonden door het bevoegd gezag (contactpersoon: R. van Leeuwen, provincie Overijssel).

#### **2.3. Aankoop en realisatie Kievitsbloemhooiland**

In de onderstaande afbeelding is de locatie voor aankoop en realisatie van Kievitsbloemhooiland weergegeven. Het perceel ligt ter hoogte van Genemuiden in de Uiterwaarden van het Natura 2000-gebied Uiterwaarden Zwarte Water en Vecht. Het perceel heeft een oppervlak van circa 3.000 m<sup>2</sup>.

Afbeelding 2.1. Locatie realisatie Kievitsbloemhooiland (rood omlijnd) (Bron: Natuurmonumenten)



### Beheer en onderhoud

Voor succesvolle ontwikkeling van kieftsbloemhooiland is naar verwachting de eerste jaren onvormingsbeheer nodig. Door de landbouwkundige functie hebben voedingsstoffen zich in de bodem opgehoopt. Na werving wordt daarom eerst bodemonderzoek uitgevoerd om het stikstofgehalte te bepalen. Afhankelijk van de uitkomst van het bodemonderzoek is 0 tot 10 jaar uitmijnen noodzakelijk. Na onvormingsbeheer vindt bestendig beheer plaats. Dit bestaat uit maaien en afvoeren (2 x per jaar tussen 15 juni - 15 juli en eind van de zomerperiode (hooilandbeheer zonder bemesting)). Of nabewelden in plaats van 2<sup>de</sup> maaibeurt (lever met runderen dan met schapen). Belangrijk is dat de vegetatie kort de winter in gaat (Arcadis, 2011). Het beheer wordt uitgevoerd door Natuurmonumenten en stellen voorafgaand een beheerplan op voor een succesvolle ontwikkeling van kieftsbloemhooilanden.

### 2.4. Herstelplan kieftsbloemhooilanden

Het herstel van kieftsbloemhooilanden is gewenst vanwege het uitbreidingsdoel voor habitattype H6510B Glanshaver- en vossenstaart hooilanden (grote vossenstaart). Dit habitattype omvat graslanden die voorkomen in lager gelegen (vaker overstromde) delen van uitverwaarden. Het subtype verwijst naar de goed ontwikkelde vorm van kieftsbloemassociatie. Natuurmonumenten en de provincie Overijssel zijn overeengekomen dat in het project 'Ombouw N 331 Zwartsluis - Vollenhove' de maatregelen in het herstelplan kieftsbloemhooilanden.

**Opmerking [PV1]:** Dit staat zo genoemd in de Passende beoordeling van Arcadis, is/ wordt dit uitgevoerd? - zijn de ecologische condities (qua hydrologie (ruimtelijke e.d.)) onderzocht van dit perceel en voldoen deze aan de ecologische randvoorwaarden voor de ontwikkeling van kieftsbloemhooiland? Vergelijkbaar als voor het herstelplan is uitgevoerd.

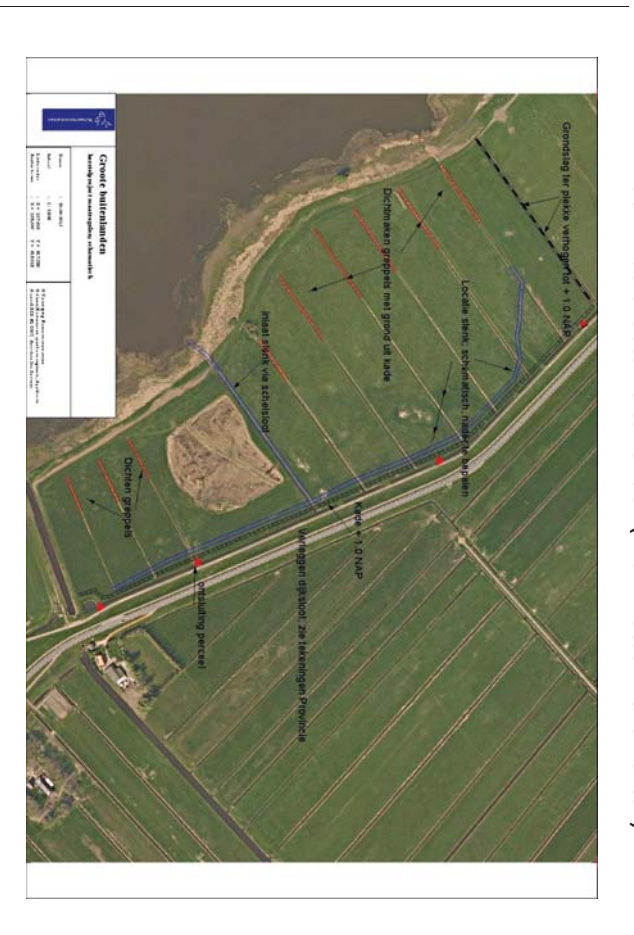
**Opmerking [PV2]:** Zijn er concrete afspraken gemaakt over het beheer van dit gebied?

bloemhooilanden worden opgenomen en dat beide projecten in 2014 gelijktijdig in uitvoering gaan. In bijlage III is de overeenkomst tussen de provincie Overijssel en Natuurmonumenten opgenomen. Hieronder wordt het herstelplan Kievitsbloemhooilanden toegelicht.

### **Toelichting**

In het (nog niet vastgestelde) beheerplan IJsselmeergebied - Zwarte Meer staat het herstelplan Kievitsbloemhooilanden genoemd. Het herstelplan draagt naast het Kievitsbloemhooiland doel, ook bij aan de doelen voor purperreiger (foerageergebied) en leefgebied voor habitatvisssen (kleine en grote modderkruiper en bittervoorn). Het herstelplan draait vooral om het toelaten van het peilregime van het Zwarte Meer, waarbij vooral de inundaties van belang zijn. Het herstelplan heeft betrekking op het buitendijks gebied tussen het Sleitte (uitwatering Barsbekerbinnenpolder) en de afdeling ten noorden van de IJsbaan. De percelen rond de IJsbaan zijn potentieel dusdanig kansrijk dat zij worden meegenomen in het herstelproject. De laaggelegen IJsbaan en de drie verpachte hooggelegen graslanden dienen gevrijwaard te worden van ongewenste inundatie. In de onderstaande afbeelding is de ligging van de maatregelen uit het herstelplan weergegeven op kaart. Het projectgebied ligt in de uiterwaard Grote buitenlanden. Het deel waarbinnen de herstelm maatregelen worden uitgevoerd is ruim 20 ha groot. Hierbinnen is circa 50 % van het oppervlak goed ontland/kievitsbloemhooiland (Arcadis, 2011).

### **Afbeelding 2.2. Ligging van de maatregelen uit het herstelplan Kievitsbloemhooilanden in de Grote Buitenlanden (Bron: Natuurmonumenten)**



Het ontwerp is gebaseerd op de ecologisch randvoorwaarden (systeemeisen) van Kievitsbloemhooiland. Het peilregime en peilhoogte van het gebied wordt hierop aangepast. Voortgaand is een analyse uitgevoerd (inundatiefrequente/peilregime en hoogteligging) aangaande het watersysteem in relatie tot de systeemeisen van Kievitsbloemhooiland. In het onderstaande kader is deze analyse in het kort weergegeven. In bijlage IV is de volledige analyse weergegeven.

### Systemanalyse projectgebied in relatie tot systeemseisen klevitsbloemhoollanden

#### *Peilregime*

Het peilregime van het Zwarte Meer is precies goed qua frequentie en peilhoogte voor klevitsbloemen in de Grote Buitenlanden, gezien de hoogteligging en het reliëf in de buitenlanden. Optimale inundatieduur is -20 dagen inundatie, met een inundatiefrequentie van minstens 2 x per jaar. Meest wenselijk is dat de inundatie verdeeld is over enkele korte perioden van enkele dagen. In elk geval niet weken achtereen. Liever iets minder vaak dan een te lange inundatie. Peilvast houden is dus niet wenselijk voor klevitsbloemhoolland.

Ongeveer de helft van het plangebied (zone tussen NAP - 0,35 m en NAP + 0,60 m) wordt 20 dagen per jaar overstroomd (gemiddeld genomen). Een kwart van het plangebied inundeert af en toe (zone + 0,60 en + 0,85), maar niet jaarlijks. Klevitsbloemhoollanden kunnen hier ook goed tot ontwikkeling komen. De hoogste terreindelen (tot NAP + 0,85 m) overstromen niet. De laagste delen van de buitenlanden zijn ooit afgegraven: drie kolken waar nu rietland staat en de jisbaan. De kolken en omgeving zijn te nat voor klevitsbloemhoollanden, maar wel geschikt voor waterriet en rietvogels.

#### *Peilhoogte*

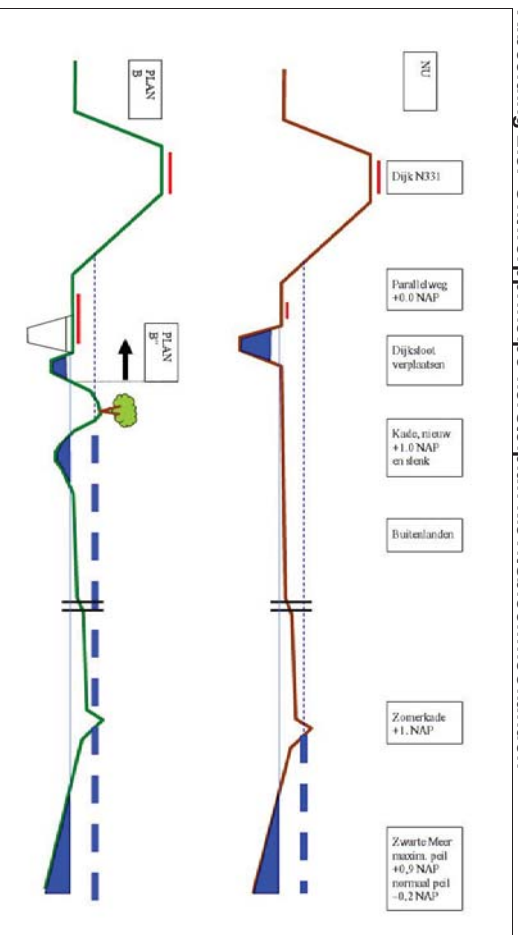
Vanwege het reliëf in de het projectgebied is de hoogte van het peil niet erg belangrijk, zolang er maar bescheiden aanspoelingsordels afgezet worden, dus niet hoger dan NAP + 1.0 m (Zwarte Meer peil komt de laatste decennia nooit hoger dan NAP + 0,85 m).

#### *Hoogwaterperiodes*

De hoogste peilen in het Zwarte Meer treden op in januari tot maart, en in elk geval buiten het groeiseizoen van de klevitsbloem. De periode is daarmee zeer geschikt. De huidige klevitsbloemen zullen geen schade ondervinden als ze binnenkort met inundaties geconfronteerd worden (ze staan niet op te lage plekken, namelijk boven NAP + 0.30).

In de onderstaande afbeelding is de huidige situatie weergegeven en het ontwerpprincipe van het herstelplan waarbij een extra zomerkade wordt aangelegd en een slenk voor de waterafvoer.

**Afbeelding 2.3. Ontwerpprincipe herstelplan klevitsbloemhoollanden**



De dijksloot wordt op het huidige lage peil gehouden. De onderleider/sifon blijft hierbij dus behouden. Dit met het oog op de huidige instabiliteit van de dijk en het risico op 'piping'. De dijksloot wordt eventueel wegzijgend water voordat het de dijk bereikt weg. Slootbodem (NAP - 0,70 m). Aan de overzijde van de dijksloot wordt een bescheiden grondwal (NAP + 1,00) neergelegd welke fungeert als 2<sup>e</sup> zomerkade en voorkomt dat het hogere waterpeil de dijksloot in loopt. Naast deze wal wordt een ondiepe (bodem circa op NAP - 0,30) maar brede (5 - 10 m) slenk gegraven waardoor het water snel kan toestromen en zich over het maaveld verspreidt. Het water naar deze slenk wordt vrij instromend toegelaten via het Sletite (uitwatering Barbekerpolder) via een duiker met drempelhoogte (NAP - 0,20), zodat het gebied niet leegloopt bij erg laag Zwarte Meer peil. In de slenk worden een aantal diepe plekken gerealiseerd als overwinteringsgebied voor vissen. De huidige sloten hebben een gunstig patroon voor snelle in- en afstroming van inundatiewater, dus dat patroon blijft gehandhaafd. Van belang is herstel van pleksgewijs struweel. (Sleedoorn, meldoorn, hondsroos, vuilboom) als plek voor hommels en wilgstruweel in de percelen voor stuifmeel in het voorjaar..

## Beheer

Het huidige beheer bestaat uit hooien en naweiden, en wordt voortgezet.

## 2.5. Ruimtebeslag DO in Natura 2000

### 2.5.1. Kwantitatief

- De aanpassingen aan het ontwerp zijn doorgevoerd om het ruimtebeslag van de weg zo gering mogelijk te maken. In bijlage II is het DO op een kaart weergegeven. Hieronder is inzichtelijk gemaakt welke verschillen er zijn tussen het VO wegontwerp behorende tot het m.e.r. en het DO wegontwerp, dat thans voorligt:
- de ligging van de hoofdrijbaan op de dijk tussen de rotonde Westeinde en De Krieger is zodanig geoptimaliseerd dat het dichtlichaam niet verbreed en het dijktalud (behoudens de locaties waar een inrit verdwijnt) niet aangepast hoeft worden;
  - het ruimtebeslag benodigd voor de aanleg van de rotonde Veerweg is gereduceerd door de parallelwegen dichter bij de rotonde aan te sluiten en het ontwerp compacter te maken;
  - de ligging van de noordelijke parallelweg (Karrespoor) tussen de Veerweg en gemaal Barsbeek is zodanig geoptimaliseerd dat minder slootverlegging nodig is en grotere delen van dit karrespoor binnen de reeds beschikbare ruimte tussen dichtlichaam en kavelsloten kan worden aangelegd;
  - de ligging van de zuidelijke parallelweg tussen de Veerweg en gemaal Barsbeek is zodanig geoptimaliseerd dat hier in het geheel geen slootverlegging meer nodig is en de parallelweg in het geheel binnen de reeds beschikbare ruimte tussen de watervoerende watergang van het waterschap en de kavelsloot kan worden aangelegd;
  - de ligging van de zuidelijke parallelweg tussen gemaal Barsbeek en woning Oppen Swolle 62 is geoptimaliseerd zodat de verlegging van de watervoerende watergang van het waterschap minder ruimte in beslag neemt;
  - de S-vormige overgang van de zuidelijke parallelweg van een ligging onderaan de dijk naar een ligging direct naast de hoofdrijbaan, net ten oosten van woning Oppen Swolle 62, is compacter gemaakt waardoor de lengte van de kruising van de kruin van de dijk tot een minimum wordt beperkt.

Door deze ontwerpwijzigingen wijkt het ruimtebeslag van het DO in Natura 2000 af van het berekende in Arcadis (2011). Daarom is een nieuwe analyse uitgevoerd van het ruimtebeslag in Natura 2000. Hiervoor is gebruik gemaakt van een Geografisch Informatie Systeem. Middels een 'overlay techniek' is het ruimtegebruik van het DO binnen de begrenzing van

**Opmerking [PV3]:** Zijn er concrete afspraken gemaakt over het beheer van dit gebied? Wie doet wat?

Natura 2000<sup>1</sup> bepaald. Hierbij is eerst het deel binnen Natura 2000 dat permanent verloren gaat door verharding berekend. Daarna is het oppervlak bepaald van het huidige verhard oppervlak dat na realisatie onverhard is. In de onderstaande tabel is hiervan het resultaat weergegeven. In bijlage II is het ruimtebeslag in Natura 2000 op een kaart weergegeven.

**Tabel 2.1. Overzicht ruimtegebruik Natura 2000 als gevolg van het DO**

	De Wieden	Zwarte Meer	Uiterwaarden Zwarte Water en Vecht	totaal
ruimtegebruik verhard opp. (m <sup>2</sup> )	95	1.814	1.052	2.962
van verhard naar onverhard (m <sup>2</sup> )	256	-	64	320
netto toename verhard opp. (m <sup>2</sup> )	-161	1.814	988	2.642

In het Natura 2000-gebied De Wieden neemt als gevolg van het DO het verhard oppervlak netto af met 161 m<sup>2</sup>. In de Natura 2000-gebieden Zwarte Meer & Uiterwaarden Zwarte Water en Vecht neemt het verhard oppervlak netto toe met respectievelijk 1.814 en 988 m<sup>2</sup>.

## 2.5.2. Kwalitatief

### De Wieden

Binnen het ruimtegebruik van de ingreep liggen geen beschermde habitattypen (Arcadis, 2011).

### Zwarte Meer

In het Natura 2000-gebied Zwarte Meer is binnen het ruimtebeslag sprake van percelen met overwegend matig en een aantal goed ontwikkelde delen van het habitatype Glanshaver- en vossenstaartheooilanden. Binnen het matige ontwikkelde deel is de wilde klevitsbloem als typische soort en aspectbepalend element van het habitatype niet aanwezig. Overige habitattypen waarvoor instandhoudingsdoelen gelden zijn niet aanwezig binnen het ruimtebeslag in Natura 2000-gebied Zwarte Meer.

### Uiterwaarden Zwarte Water en Vecht

Binnen het ruimtebeslag zijn een aantal percelen aangemerkt als Glanshaver- en vossenstaartheooilanden (Arcadis, 2011). Op de genoemde percelen zijn actuele groeiplaatsen van de wilde klevitsbloem aanwezig, maar de aantallen zijn zeer laag. Binnen het ruimtebeslag komt overwegend een verarmde vorm van het habitatype voor, zonder wilde klevitsbloem. De overige percelen in dit gebied langs de N 331 bestaan uit beemd- en raai grasweide en akkerland, welke niet tot het habitatype H6510B Glanshaver- en vossenstaartheooilanden behoort of overige habitattypen waarvoor instandhoudingsdoelen gelden.

## 2.6. Versnippering

In Arcadis (2011) zijn de effecten van versnippering beoordeeld voor meervleermuis, meerdere vissoorten, broedvogels en niet-broedvogels (soorten waarvoor instandhoudingsdoelen gelden in de relevante Natura 2000-gebieden). Significante effecten van versnippering zijn hierbij uitgesloten.

Een negatief effect op de meervleermuispopulatie is voor het DO ook uit te sluiten, omdat er geen maatregelen zijn voorzien bij de zijwetering (de migratieroute voor de meervleermuis). Het verplaatsen van de parallelweg in het DO ten opzichte van het VO vormt geen

<sup>1</sup> Begrenzing Natura 2000 aangeleverd door de Provincie Overijssel op 04-03-2013 door N.R.J. Eilers.

extra barrière voor de meervleermuis, omdat hier geen migratieroute langs loopt. Voor de vissoorten kleine en grote modderkrupper en bittervoorn geldt dat als gevolg van het verplaatsen van de bermstrook, het leefgebied tijdelijk versnipperd raakt. De tijdelijke gevolgen zijn minimaal en niet significant. De conclusie voor het VO (niet significante effecten) geldt dan ook voor het DO. Voor broedvogels en niet-broedvogels geldt dat de aanleg van een parallelweg niet leidt tot extra barrièrewerking. Dit geldt zowel voor het VO als het DO. De conclusie in de Passende beoordeling (namelijk significante effecten zijn uitgesloten) ten aanzien van versnippering wijzigen door het DO niet.

## **2.7. Effectbeoordeling**

### **2.7.1. Inleiding**

In de Arcadis (2011) zijn de volgende relevante effecttypen beoordeeld in relatie tot de instandhoudingsdoelen:

- vernietiging (ruimtegebruik als gevolg ontwerp);
- versnippering/barrièrewerking (als gevolg ontwerp);
- verstoring door geluid (als gevolg verkeer);
- vermessing (als gevolg verkeer).

In Arcadis (2011) zijn geluid- en stikstofdepositieberekeningen uitgevoerd middels modelberekeningen. Aangaande het plan zijn verkeerscijfers als input gebruikt voor de modelberekening. Er zijn berekeningen uitgevoerd voor de bestaande situatie (jaar 2007) en automatische situatie met en zonder plan (jaar 2022).

## **2.8. Vernietiging**

### **2.8.1. H6510B Glanshaver- en vossenstaart hooilanden**

Er geldt een instandhoudingsdoel voor Glanshaver- en vossenstaarthooilanden in de Natura 2000-gebieden Uiterwaarden Zwarte Water en Vecht en het Natura 2000-gebied Zwarte meer.

Onderdeel van het VO was (naast de ombouw) de inrichting van circa 6 ha Kievitsbloemhooiland in de direct omgeving van de N 331. In Arcadis (2011) zijn de effecten van het ruimtebeslag daarom (mede) als niet significant beoordeeld voor het habitatype H6510B Glanshaver- en vossenstaart hooilanden. Het ruimtebeslag binnen kievitsbloemhooilanden is velen malen kleiner dan de ontwikkeling hiervan. Deze conclusie werd getrokken voor beide relevante Natura 2000-gebieden.

De natuuraatregel aankoop en realisatie van kievitsbloemhooilanden in het DO is in het Natura 2000-gebied Uiterwaarden Zwarte Water en Vecht ruim drie maal het oppervlak dat wordt vernietigd. Omdat er ruimschoots meer kievitsbloemhooiland wordt gerealiseerd dan wordt aangetast, geldt de conclusie in Arcadis (2011) ook voor het DO.

Het herstelplan heeft betrekking op het Natura 2000-gebied Zwarte Meer, en levert op deze manier invulling aan de ecologisch randvoorwaarden voor de ontwikkeling van kievitsbloemhooiland. De uitvoeringsmaatregelen voor het herstelplan zijn in het bestek van de N 331 opgenomen. Met deze invulling wordt een positieve bijdrage geleverd aan het uitbreidingsdoel. Hiermee wordt ruimschoot invulling gegeven aan nieuwe ontwikkeling van kievitsbloemhooilanden om de geringe aantasting van een matig ontwikkeld deel te niet te doen. De conclusie in Arcadis (2011) dat significante effecten zijn uitgesloten voor habitatype H6510B Glanshaver- en vossenstaart hooilanden wijzigen door het DO niet.



## **2.8.2. Overige instandhoudingsdoelen**

Binnen het ruimtegebruik komen geen andere habitattypen voor waarvoor instandhoudingsdoelen gelden. Bovendien komt door het ruimtegebruik de uitbreidingsdoelen voor de overige habitattypen niet in de weg omdat langs de weg de ecologische condities niet geschikt zijn voor betreffende habitattypen (bv voor H3140 Kranswierwateren).

Effecten door ruimtebeslag op leefgebieden van broedvogels en niet-broedvogels is uitgesloten (zie blz. 38 par. 6.1.2 in Arcadis, 2011). Ook voor habitatsorten waarvoor instandhoudingsdoelen zijn, met inachtneming van mitigerende maatregelen, significante effecten uitgesloten (zie blz. 38 par. 6.1.3 en hoofdstuk 8 in Arcadis, 2011). Doordat er sprake is van minder ruimtebeslag door het DO zijn de conclusies in Arcadis (2011) nog steeds van kracht (geen significante effecten door ruimtegebruik in Natura 2000).

## **2.9. Verstoring door geluid**

In 2012 is door Witteveen+Bos een oplegnotitie geschreven met daarin een actualisatie van de verkeersintensiteiten en luchtkwaliteit als gevolg van het DO. In bijlage V is de notitie opgenomen. Hieruit blijkt dat door het DO verkeersaantrekkende werking niet optreedt (W+B, 2012). In het DO neemt de verkeersintensiteit op de zuidelijke parallelweg tussen Vollenhove en De Krieger wel licht toe ten opzichte van VO omdat diverse kruispunten worden afgesloten en worden omgebouwd tot loodrechte 'koude' oversteken (doorsteken). Het verkeer rijdt hierdoor meer en langer op de zuidelijke parallelweg. In absolute zin gaat het om (zeer) geringe hoeveelheden verkeer. Het areaal geluidbelast oppervlak neemt hierdoor ook nauwelijks tot niet toe. Van geluidbelasting in Natura 2000-gebied is op dit deel van het traject geen sprake, omdat de Natura 2000-gebieden Zwarte Meer en De Wieden niet grenzen aan de zuidelijke parallelweg tussen De Krieger en Vollenhove, waardoor er geen sprake is van extra geluidbelast oppervlak in Natura 2000. De conclusie, dat significante effecten uitgesloten zijn, over verstoring door geluid in de Passende beoordeling is daarom ook van kracht voor het DO.

## **2.10. Vermesting**

Als gevolg van het plan is er geen sprake van verkeersaantrekkende werking. Door het DO komen er niet meer voertuigen per etmaal (W+B, 2012). Wel wordt het bestemmingsverkeer over de zuidelijke parallelweg geleid als gevolg van het DO. Uit de oplegnotitie van Witteveen+Bos (2012) blijkt dat de bijdrage van het verkeer op de parallelweg aan de totale achtergrondconcentraties stikstof op relevante habitattypen in de Natura 2000-gebieden nihil is. De wijzigingen in het DO hebben hier geen invloed op. De conclusie in de Passende beoordeling, namelijk significante effecten zijn uitgesloten, voor het VO geldt ook voor het DO.

## **3. CONCLUSIE**

De conclusies in de Passende beoordeling, namelijk dat significante effecten zijn uitgesloten, wijzigen niet als gevolg van het DO.

## **4. BRONNEN**

- Arcadis, 8 april 2011. Passende beoordeling reconstructie N 331, opgesteld in opdracht van de Provincie Overijssel.
- Witteveen+Bos, 12 november 2012. Oplegnotitie luchtkwaliteit.

