

# Beleidsbijlage

## Inhoud

<b>1</b>	<b>Beleid op rijksniveau.....</b>	<b>2</b>
1.1	Structuurvisie Infrastructuur en Ruimte .....	2
1.2	Besluit algemene regels ruimtelijke ordening (2011) .....	3
1.3	Natuurwetgeving: Flora- en faunawet, Natuurbeschermingswet 1998 .....	4
1.4	Nationale milieubeleidsplannen (3 en 4) .....	5
1.5	Waterbeleid 21 <sup>e</sup> eeuw.....	5
<b>2</b>	<b>Beleid op provinciaal niveau .....</b>	<b>7</b>
2.1	Omgevingsvisie Overijssel (2009) .....	7
2.2	Omgevingsverordening (2009) .....	8
2.3	Reconstructieplan Salland Twente .....	8
2.4	Regionaal Waterplan Overijssel .....	10
<b>3</b>	<b>Beleid op regionaal niveau .....</b>	<b>11</b>
3.1	Ontwerpwaterbeheerplan Vechtstromen 2016 – 2021 .....	11
3.2	Waterbeheerplan Regge en Dinkel 2010 – 2015 .....	11
<b>4</b>	<b>Beleid op gemeentelijk niveau .....</b>	<b>13</b>
4.1	Structuurvisie Twenterand (2011) .....	13
4.2	Toekomstvisie voor Twenterand in 2030.....	14
4.3	Nota Platteland (2013).....	14
4.4	Woonvisie Twenterand 2009+ .....	15
4.5	Beleidsnotitie Rood voor Rood met gesloten beurs .....	15
4.6	Ruimtelijke inpassing van lokale opwekking van duurzame energie .....	15
4.7	Nota vrijetijdseconomie 2013-2020 .....	16
4.8	Milieubeleidsplan 2011 – 2015 .....	16
4.9	Landschapsontwikkelingsplan Noordoost Twente en Twenterand, gemeentelijke uitwerking gemeente Twenterand .....	17
4.10	Archeologische verwachtings- en beleidsadvieskaart.....	21
4.11	Waterplan Twenterand Strategische visie 2002.....	23
4.12	Bodembeleidsplan 2011-2016.....	23

# 1 Beleid op rijksniveau

## 1.1 Structuurvisie Infrastructuur en Ruimte

Een actualisatie van het ruimtelijk en mobiliteitsbeleid is nodig gebleken omdat de verschillende beleidsnota's op het gebied van ruimte en mobiliteit gedateerd zijn door nieuwe politieke accenten en veranderende omstandigheden zoals de economische crisis, klimaatverandering en toenemende regionale verschillen onder andere omdat groei, stagnatie en krimp gelijktijdig plaatsvinden. De Structuurvisie Infrastructuur en Ruimte (SVIR) geeft een nieuw, integraal kader voor het ruimtelijk en mobiliteitsbeleid op rijksniveau.

De visie is vernieuwend in de zin dat ruimtelijke ontwikkelingen en infrastructuur sterker dan voorheen met elkaar verbonden worden. De structuurvisie vervangt daarvoor de Nota Ruimte, de Structuurvisie Randstad 2040, de Nota Mobiliteit, de MobiliteitsAanpak, de Structuurvisie voor de Snelwgomgeving en de ruimtelijke doelen en uitspraken in de PKB Tweede structuurschema Militaire terreinen, de Agenda Landschap, de Agenda Vitaal Platteland en Pieken in de Delta. De Structuurvisie Nationaal Waterplan blijft in zijn huidige vorm als uitwerking van de SVIR bestaan.

In de structuurvisie schetst het Rijk de ambities voor concurrentiekracht, bereikbaarheid, leefbaarheid en veiligheid tot 2040 (lange termijn) en doelen, belangen en opgaven tot 2028 (middellange termijn).

De centrale visie wordt uiteengezet in drie hoofddoelstellingen voor de middellange termijn (2028), namelijk "concurrerend, bereikbaar en leefbaar & veilig". Voor de drie Rijksdoelen zijn de onderwerpen van nationaal belang benoemd waarmee het Rijk aangeeft waarvoor het verantwoordelijk is en waarop het resultaten wil boeken. De drie hoofddoelstellingen en 13 nationale belangen zijn:

### 1. *Concurrerend*

Het vergroten van de concurrentiekracht van Nederland door het versterken van de ruimtelijk-economische structuur van Nederland. Hiervoor zijn de volgende nationale belangen benoemd:

- Nationaal belang 1: een excellent en internationaal bereikbaar vestigingsklimaat in de stedelijke regio's met een concentratie van topsectoren.
- Nationaal belang 2: Ruimte voor het hoofdnetwerk voor (duurzame) energievoorziening en de energietransitie.
- Nationaal belang 3: Ruimte voor het hoofdnetwerk voor vervoer van (gevaarlijke) stoffen via buisleidingen.
- Nationaal belang 4: Efficiënt gebruik van de ondergrond.

### 2. *Bereikbaar*

Het verbeteren, in stand houden en ruimtelijk zekerstellen van de bereikbaarheid waarbij de gebruiker voorop staat. Hiervoor zijn de volgende nationale belangen benoemd:

- Nationaal belang 5: Een robuust hoofdnetwerk van weg, spoor- en vaarwegen rondom en tussen de belangrijkste stedelijke regio's inclusief de achterlandverbindingen.
- Nationaal belang 6: Betere benutting van de capaciteit van het bestaande mobiliteitssysteem van weg, spoor- en vaarwegen.
- Nationaal belang 7: Het in stand houden van de hoofdnetwerken van weg, spoor- en vaarwegen om het functioneren van de netwerken te waarborgen.

### 3. *Leefbaar & veilig*

Het waarborgen van een leefbare en veilige omgeving waarin unieke natuurlijke en cultuurhistorische waarden behouden zijn:

- Nationaal belang 8: Verbeteren van de milieukwaliteit (lucht, bodem, water) en bescherming tegen geluidsoverlast en externe veiligheidsrisico's.
- Nationaal belang 9: Ruimte voor waterveiligheid, een duurzame zoetwatervoorziening en klimaatbestendige stedelijke (her)ontwikkeling.
- Nationaal belang 10: Ruimte voor behoud en versterking van (inter)nationale unieke cultuurhistorische en natuurlijke kwaliteiten.
- Nationaal belang 11: Ruimte voor een nationaal netwerk van natuur voor het overleven en ontwikkelen van flora- en faunasoorten.
- Nationaal belang 12: Ruimte voor militaire terreinen en activiteiten.

De rijksverantwoordelijkheid voor het systeem van goede ruimtelijke ordening is zonder hoofddoelstelling, als afzonderlijk belang opgenomen:

- Nationaal belang 13: Zorgvuldige afwegingen en transparante besluitvorming bij alle ruimtelijke plannen.

De drie hoofddoelen van het ruimtelijk en mobiliteitsbeleid kennen nationale opgaven die regionaal neerslaan. Voor alle nationale opgaven worden rijksinstrumenten ingezet, waarbij financiering slechts één van de instrumenten is. Ook decentrale overheden en marktpartijen dragen bij aan de realisatie van nationale opgaven.

## 1.2 **Besluit algemene regels ruimtelijke ordening (2011)**

Het kabinet heeft in de Structuurvisie Infrastructuur en Ruimte (SVIR) vastgesteld dat voor een beperkt aantal onderwerpen de bevoegdheid om algemene regels te stellen zou moeten worden ingezet. Het gaat om de volgende nationale belangen: Rijksvaarwegen, Project Mainportontwikkeling Rotterdam, Kustfundament, Grote rivieren, Waddenzee en waddengebied, Defensie, Ecologische hoofdstructuur, Erfgoederen van uitzonderlijke universele waarde, Hoofdwegen en hoofdspoorwegen, Elektriciteitsvoorziening, Buisleidingen van nationaal belang voor vervoer van gevaarlijke stoffen, Primaire waterkeringen buiten het kustfundament en IJsselmeergebied (uitbreidingsruimte).

De SVIR bepaalt welke kaderstellende uitspraken zodanig zijn geformuleerd dat deze bedoeld zijn om beperkingen te stellen aan de ruimtelijke besluitvormingsmogelijkheden op lokaal niveau. Ten aanzien daarvan is een borging door middel van normstelling, gebaseerd op de Wro, gewenst. Die uitspraken onderscheiden zich in die zin dat van de provincies en de gemeenten wordt gevraagd om de inhoud daarvan te laten doorwerken in de ruimtelijke besluitvorming. Zij zijn dus concreet normstellend bedoeld en worden geacht direct of indirect, d.w.z. door tussenkomst van de provincie, door te werken tot op het niveau van de lokale besluitvorming, zoals de vaststelling van bestemmingsplannen.

Het Besluit algemene regels ruimtelijke ordening (Barro) bevestigt in juridische zin die kaderstellende uitspraken. Slechts daar waar een directe doorwerking niet mogelijk is, bij de Ecologische Hoofdstructuur en bij de Erfgoederen van uitzonderlijke universele waarde, is gekozen voor indirecte doorwerking via provinciaal medebewind. Voor deze onderwerpen voorziet het besluit ook niet in de (definitieve) begrenzing. Ten aanzien van deze begrenzing is bepaald dat de provincies die grenzen (nader) bepalen.

Een deel van het Barro is gebaseerd op eerdere pkb's en beleidsnota's die in de SVIR zijn herbevestigd. Deze onderdelen zijn op 30 december 2011 in werking getreden.

Het betreft de volgende onderdelen:

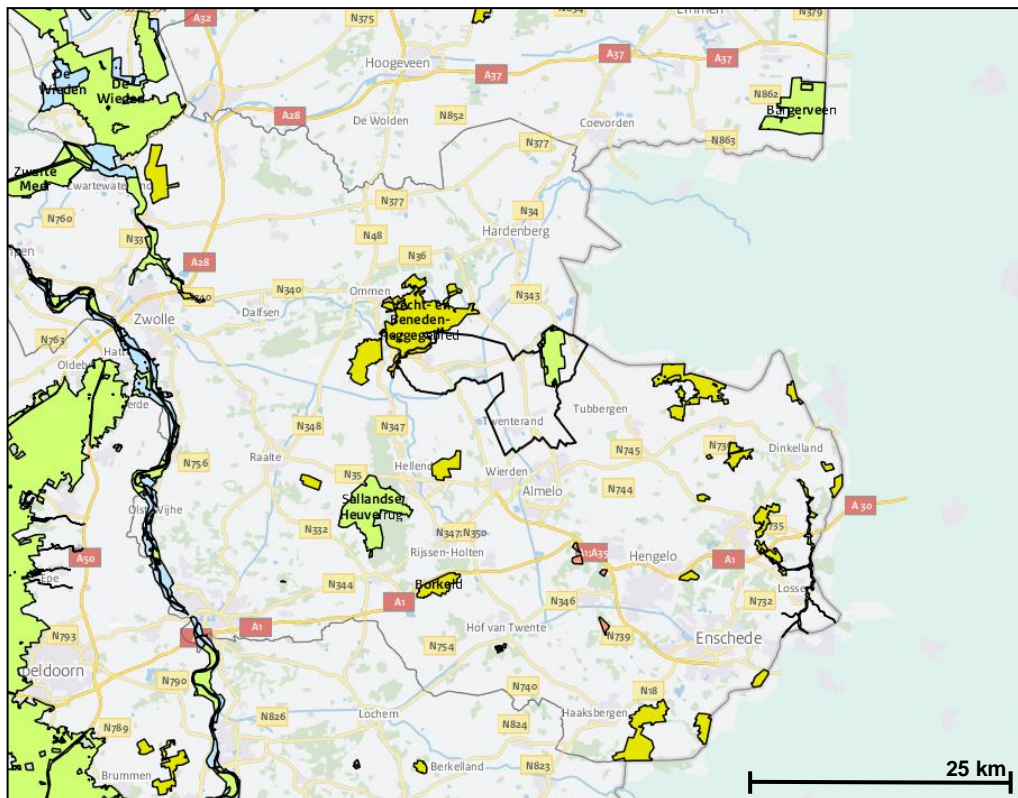
- project Mainportontwikkeling Rotterdam;
- kustfundament;
- grote rivieren;
- Waddenzee en waddengebied;
- defensie, en
- erfgoederen van uitzonderlijke universele waarde.

Op 28 augustus 2012 is het besluit aangevuld met voorschriften voor de andere beleidskaders uit de SVIR, het Nationaal Waterplan en het Derde Structuurschema Elektriciteitsvoorziening. Het gaat hierbij om de volgende onderwerpen:

- rijksvaarwegen;
- hoofdwegen en hoofdspoorwegen;
- elektriciteitsvoorziening;
- buisleidingen van nationaal belang voor vervoer van gevaarlijke stoffen;
- ecologische hoofdstructuur;
- primaire waterkeringen buiten het kustfundament, en
- IJsselmeergebied (uitbreidingsruimte).

### **1.3 Natuurwetgeving: Flora- en faunawet, Natuurbeschermingswet 1998**

Bij planvorming moet rekening worden gehouden met bestaande natuurwaarden. Natuurbeschermingswetgeving vanuit de Europese Vogel- en Habitatrichtlijn is in de Nederlandse situatie gescheiden in soortenbescherming en gebiedsbescherming. Wettelijk kader voor de soortenbescherming in Nederland is de Flora- en Faunawet, die bescherming biedt aan vrijwel alle voorkomende diersoorten en sommige plantensoorten. Deze wet is altijd van toepassing. Bij ruimtelijke ontwikkelingen moet rekening worden gehouden met de bepalingen van de Flora- en Faunawet; voorafgaand aan de ontwikkeling dient te zijn getoetst of er sprake is van effecten op meer strikt beschermde soorten. Is dit het geval, dan moet er een ontheffing worden aangevraagd. Voor sommige strikt beschermde diersoorten zijn aan het toekennen van deze ontheffing strenge eisen verbonden. Naast soortenbescherming heeft de Flora- en faunawet betrekking op jacht en de handel in dieren en planten. Dit is in het kader van het bestemmingsplan niet relevant. Gebiedsbescherming vindt plaats in het kader van de Natuurbeschermingswet en daarmee de Natura 2000-gebieden. Dit zijn de Vogelrichtlijngebieden en (na aanwijzing) de Habitatrichtlijngebieden. De bescherming van de natuurwaarden heeft gevolgen voor het gebruik in en rondom dit gebied. Activiteiten, plannen en projecten moeten vooraf worden getoetst op hun effecten op de natuur, waarbij ook de externe werking van een ingreep op het beschermde gebied en de aanwezige waarden getoetst dient te worden. De afstand van de externe werking is afhankelijk van de ingreep. Als er sprake is van ingrepen die een (significant) effect hebben op het betreffende beschermde gebied zal er een vergunning moeten worden aangevraagd bij het bevoegd gezag. In de meeste gevallen is dit de provincie.



Natura 2000-gebieden in het invloedsgebied van de gemeente Twenterand

## 1.4 Nationale milieubeleidsplannen (3 en 4)

In het Nationaal Milieubeleidsplan 3 worden doelstellingen ten aanzien van milieukwaliteit geformuleerd. Het beleid is gericht op de instandhouding, het herstel of de ontwikkeling van functies en eigenschappen van bepaalde gebieden. Integraal waterbeheer wordt steeds belangrijker bij de inrichting van gebieden.

Door de watersysteembenadering worden de verschillende functies (landbouw, natuur en stedelijk gebied) aan elkaar gekoppeld. De waterschappen zijn in algemene zin verantwoordelijk voor het oplossen van lokale en regionale milieuproblemen die te maken hebben met integraal waterbeheer. De gemeente staat als overheid het dichtst bij de burger en heeft daarom een speciale verantwoordelijkheid om de burger bij het milieubeleid te betrekken. NMP 3 blijft ook na het uitkomen van NMP 4 (juni 2001) onverkort van kracht. NMP 4 heeft echter een andere opzet waarbij de beleidshorizon in het jaar 2030 is gelegd. Centraal staat daarbij "een gezond en veilig leven in een aantrekkelijke leefomgeving en temidden van een vitale natuur zonder de mondiale biodiversiteit aan te tasten en hulpbronnen uit te putten".

## 1.5 Waterbeleid 21<sup>e</sup> eeuw

In Nederland verscheen in het najaar van 2000 het rapport "Waterbeleid voor de 21<sup>e</sup> eeuw", een advies van de Commissie Waterbeheer 21e eeuw (Commissie WB21). Deze door het ministerie van Verkeer en Waterstaat en de Unie van Waterschappen ingestelde commissie doet aanbevelingen over hoe in de komende eeuw met water moet worden omgegaan. De Commissie WB21 stelt dat de 21<sup>e</sup> eeuw om een andere aanpak van het waterbeleid vraagt dan de 20<sup>e</sup> eeuw. Er moet minder accent op

het technische beheer komen te liggen. Het water moet niet langer als vijand, maar veel meer als bondgenoot worden gezien. Het waterbeheer dient te worden gebaseerd op:

- stroomgebiedsbenadering;
- ruimte geven aan water;
- vasthouden en tijdelijk bergen van water, alvorens af te voeren;
- kansen benutten voor meervoudig ruimtegebruik;
- geen afwenteling van problemen in het watersysteem zelf, noch van bestuurlijke verantwoordelijkheden of kosten;
- te ontwikkelen normenstelsel per stroomgebied.

Bij grootschalige en/of ingrijpende locatiebesluiten dienen de kwantitatieve en kwalitatieve gevolgen voor het watersysteem te worden onderzocht aan de hand van een zogenaamde watertoets. Zonodig moeten compensatiemaatregelen worden getroffen. Het huidige regime van schadevergoeding door de Rijksoverheid moet worden vervangen door een verzekeringsstelsel voor schade door regenval en, eventueel, overstroming van boezems. Het ministerie van Verkeer en Waterstaat en de provincie dienen op respectievelijk nationaal en regionaal niveau een sterkere regierol te vervullen. Naar verwachting zal de door de Commissie WB21 voorgestane aanpak belangrijke voordelen opleveren, zoals een toegenomen veiligheid van mens en dier en een betere bescherming van materiële goederen. Een snelle implementatie van de maatregelen voorkomt bovendien dat op termijn duurdere oplossingen voor de steeds nijpender problemen moeten worden gezocht. Ruimte voor water heeft tevens een positieve invloed op de natuurontwikkeling, de landbouw en de ruimtelijke kwaliteit in zowel stedelijk als landelijk gebied.

## 2 Beleid op provinciaal niveau

### 2.1 Omgevingsvisie Overijssel (2009)

In de Omgevingsvisie Overijssel schetst de provincie Overijssel haar visie op de ontwikkeling van de fysieke leefomgeving van haar provincie. Het vizier is daarbij gericht op 2030. Er wordt aangegeven wat volgens de provincie de ambities en doelstellingen van provinciaal belang zijn en hoe zij Gedeputeerde Staten (GS) opdragen deze te realiseren. Ook wordt de ontwikkelingsvisie uiteengezet, weergegeven in de begrippenparen: 'balans en dynamiek' en 'landschap en werkgelegenheid', 'duurzaamheid' en 'ruimtelijke kwaliteit'. De min of meer autonome trends en ontwikkelingen worden gevolgd op het gebied van demografie, economie en werkgelegenheid, woningbehoefte, mobiliteit, klimaatverandering, energie, landbouw, natuur en landschap, de ondergrond en milieu en gezondheid tot ongeveer 2030. Het beleid voor de fysieke leefomgeving staat primair in dienst van de sociaaleconomische ontwikkeling van Overijssel. Dit betekent dat ruimte wordt gemaakt voor ontwikkeling van werkgelegenheid en dat hoogwaardige woonmilieus tot stand gebracht dienen te worden. De provincie wil die dynamiek benutten als een kans om de ruimtelijke kwaliteit en duurzaamheid te versterken. Dit wordt gehaald door in te zetten op een evenwichtige afweging van beleidsambities, waaronder waterveiligheid, een gezond milieu en goede volksgezondheid. Ook wordt gericht op het versterken van de waardevolle en karakteristieke kenmerken van het landschap.

Specifiek voor het buitengebied geeft de Omgevingsvisie aan dat landbouw de grootste grondgebruiker blijft en een belangrijke economische drager is. Behoud en versterken van de verscheidenheid en identiteit van (binnen)stedelijke kwaliteit en mooie landschappen in het buitengebied is richtinggevend. De ontwikkelingsperspectieven van de visie geven per gebiedstype richting aan (nieuwe) ontwikkelingen en initiatieven:

1. Realisatie van de groene en blauwe hoofdstructuur EHS (bestaande natuur en nieuwe natuur) en de gebieden waar water de bepalende functie is (het watersysteem van brongebieden tot hoofdsysteem) combineren tot een robuust raamwerk met landschappelijke kwaliteit.
2. Buitengebied, accent productie: gebieden voor landbouw die bijdragen aan de kwaliteit van de grote open cultuurlandschappen en gebieden waar plaats is voor intensieve veehouderij (landbouwontwikkelingsgebieden).
3. Buitengebied, accent veelzijdige gebruiksruimte: gebieden voor gespecialiseerde landbouw en mengvormen van landbouw met andere functies (recreatiezorg, natuur, water) en bijzondere woon-, werk- en recreatiemilieus die de karakteristieke gevarieerde opbouw van de cultuurlandschappen in deze gebieden versterken.

Ontwikkeling in de Groene omgeving (buitengebied) is niet langer gebonden aan strikte voorschriften van welke functie op welke plek moet plaatsvinden. Ruimte dient geboden te worden aan economische dynamiek die ruimtelijke kwaliteit bevordert. Daarom worden meervoudig ruimtegebruik en creatieve oplossingen gestimuleerd. Naast de bescherming van kwaliteiten dient vooral ontwikkeling en dynamiek benut te worden voor duurzaamheid en ruimtelijke kwaliteit. Ontwikkelingen in de Groene omgeving laat de provincie samengaan met een impuls in kwaliteit. Daarom is de 'Kwaliteitsimpuls Groene omgeving' ontwikkeld als een eenduidige bundeling van diverse bestaande regelingen als rood voor rood, rood voor groen, vrijkomende agrarische bebouwing (VAB), landgoederen etc. Het vertrekpunt is dat bestemmingsplannen voor de groene omgeving kunnen voorzien in nieuwvestiging van bestaande functies in de groene omgeving, uitsluitend indien hier sociaaleconomische en/of maatschappelijke redenen voor zijn én aangetoond is dat het verlies aan ecologische en/of landschappelijke waarden in voldoende mate wordt gecompenseerd door investeringen ter versterking van de ruimtelijke kwaliteit in de omgeving.

Hiervoor zijn de volgende vertrekpunten te destilleren:

- er is ruimte voor een sociaaleconomische ontwikkeling als deze vanuit zuinig en zorgvuldig ruimtegebrek verantwoord is, past in het ontwikkelingsperspectief en volgens de gebiedskenmerken wordt uitgevoerd;
- een goede ruimtelijke inpassing van de ontwikkeling is altijd een basisvoorwaarde of basisinspanning;
- bij nieuwvestiging en bij grootschalige uitbreiding van bestaande functies wordt naast een investering in de ontwikkeling zelf tegelijkertijd geïnvesteerd in de omgevingskwaliteit;
- de balans tussen de geboden ontwikkelingsruimte en investering in de ruimtelijke kwaliteit moet blijken uit de ruimtelijke onderbouwing van een ruimtelijk plan.

De gemeenten hebben het voortouw bij het toepassen van de Kwaliteitsimpuls Groene Omgeving. Deze kwaliteitsimpuls vervangt het oude provinciale uitvoeringskader 'Rood voor rood met gesloten beurs' (Rood voor rood) en het uitvoeringskader Hergebruik vrijkomende agrarische bebouwing (VAB).

Voor elk Natura 2000-gebied is een beheerplan gemaakt. De plannen geven een uitwerking van de doelstellingen en de maatregelen die nodig zijn om die doelen te halen. De aanpak van verdrogingsproblemen en stikstofdepositie is van invloed op het behalen van de Natura 2000-doelen.

Binnen de EHS liggen ook gebieden met 'zeer kwetsbare natuur'. Deze natuur wordt door de Wet ammoniak en veehouderij (Wav) beschermd tegen neerslag van ammoniak. Op grond van die wet hebben Provinciale Staten gebieden aangewezen die als zeer kwetsbaar worden aangemerkt. Veehouderijen in een zone van 250 meter rondom de aangewezen gebieden hebben op grond van de Wav een emissieplafond voor wat betreft de ammoniakemissie.

## **2.2 Omgevingsverordening (2009)**

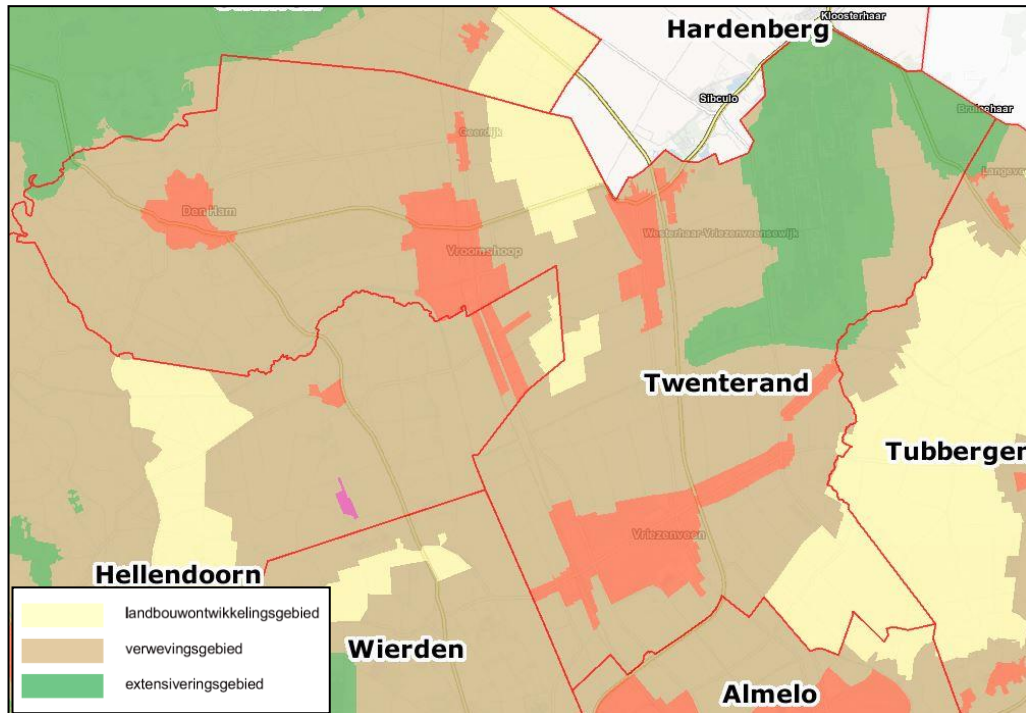
Gelijktijdig met de Omgevingsvisie Overijssel is de Omgevingsverordening Overijssel 2009 in werking getreden. Deze verordening is één van de instrumenten om het beleid uit de Omgevingsvisie te laten doorwerken. Onder andere de hiervoor genoemde Kwaliteitsimpuls Groene Omgeving is in de Omgevingsverordening opgenomen.

De Omgevingsverordening geeft regels met betrekking tot ruimtelijke ordening, milieu (bescherming van grondwater en bodem), water en verkeer. Meer dan in voorgaande verordeningen is het uitgangspunt van de Omgevingsverordening dat er niet meer geregeld wordt dan nodig is voor het belang zoals dat in de Omgevingsvisie is verwoord. Gemeenten krijgen zoveel mogelijk ruimte om daaraan een nadere invulling te geven. Wat elders geregeld wordt – bijvoorbeeld door het Rijk - wordt niet nog eens dubbel geregeld in deze verordening. Daarmee voorkomt de provincie extra regeldruk. Bij de Omgevingsverordening hoort een eigen set kaarten. De kaarten laten bijvoorbeeld zien welke gebiedskenmerken de provincie belangrijk vindt bij de ontwikkeling van Overijssel en waar ze ontwikkelingsperspectieven ziet voor natuur, landbouw, verkeer, steden en dorpen etc.

## **2.3 Reconstructieplan Salland Twente**

In dit reconstructieplan is per zone (landbouwontwikkelingsgebied, verwevingsgebied en extensive-ringsgebied) in detail bepaald welke ruimte wordt geboden aan intensieve veehouderijen. Gemeenten zijn verplicht dit beleid één op één in het bestemmingsplan over te nemen.





*Uitsnede van het Reconstructieplan Salland Twente*

In het buitengebied van de gemeente Twenterand komt vooral verwevingsgebied voor. Ter plaatse van en rondom de Natura 2000-gebieden zijn de gronden aangewezen als extensiveringsgebied. Op drie locaties zijn bovendien landbouwontwikkelingsgebieden aangegeven.

De hoofdlijn in het landbouwontwikkelingsgebied is:

- de intensieve veehouderij een duurzaam perspectief op bedrijfsontwikkeling geven, uiteraard binnen de geldende wettelijke randvoorwaarden;
- uitbreiding van andere functies, zoals (verspreide) woningen en recreatie en toerisme, die de ontwikkeling van de intensieve veehouderij beperkingen kunnen opleggen zoveel mogelijk tegengaan;
- ruimte bieden voor de uitbreiding van bestaande intensieve veehouderijbedrijven en nieuwvestiging van intensieve veehouderij toestaan (initiatieven daartoe zullen zoveel mogelijk in de vorm van clusters worden gerealiseerd);
- de ontwikkeling van andere landbouwfuncties ruimte bieden en waar mogelijk stimuleren.

De hoofdlijn in verwevingsgebied is:

- het mogelijk maken en handhaven van veel functies naast elkaar en in combinatie met elkaar;
- ruimte bieden aan meerdere functies (wonen, recreatie, economie, natuur, landschap etc.);
- de landbouw, waaronder de intensieve veehouderij, ruimte bieden;
- extra kansen bieden door de ontwikkeling van sterlocaties voor de intensieve veehouderij.

De hoofdlijn in extensiveringsgebied is:

- bevorderen van de ontwikkeling van landschaps- en natuurwaarden, de realisatie van milieudoelen, en – waar mogelijk – van recreatief gebruik;
- de intensieve veehouderij beëindigen en/of verplaatsen.

## **2.4 Regionaal Waterplan Overijssel**

De Omgevingsvisie Overijssel 2009 bevat het provinciale waterbeleid en is daarmee ook het Regionaal Waterplan op basis van de Waterwet. In de omgevingsvisie wordt het provinciale beleid geschetst voor de gehele fysieke leefomgeving. Door deze integrale aanpak is een optimale afstemming van beleid gerealiseerd tussen water en ruimtelijke ordening. Water is een dragende factor in het beleid in de Omgevingsvisie, doordat de laag van bodem, natuur en watersysteem de basis vormt van het ontwikkelingsperspectief. Binnen het waterbeheer kunnen verschillende functies worden onderscheiden voor oppervlaktewater en grondwater. Op basis van het provinciaal belang worden de functies benoemd, onderscheiden naar gebruiksfuncties en gebiedsfuncties. Daarbij wordt ook aangegeven welk gewicht deze functie heeft in de afweging met andere ruimtelijke gebiedsfuncties, zoals verstedelijking, infrastructuur, natuurontwikkeling, recreatie en dergelijke. Met het hanteren van een gedifferentieerde gewichtenset wordt op een genuanceerde wijze invulling gegeven aan het principe dat water een meer sturende rol moet vervullen in de ruimtelijke ontwikkeling.

### **3 Beleid op regionaal niveau**

#### **3.1 Ontwerpwaterbeheerplan Vechtstromen 2016 – 2021**

Het ontwerpwaterbeheerplan 2016 – 2021 van 18 december 2014 bevat het beleid van het waterschap Vechtstromen. Ruimtelijke aanpassingen kunnen bijdragen aan het voorkomen van een overstroming of wateroverlast en het beperken van eventuele gevolgen. Het kernpunt van het beleid voor de periode 2016 tot 2021 is veiligheid. De doelstellingen zijn als volgt.

- Het beperken van de gevolgen van wateroverlast en overstromingen (overlast, schade en slachtoffers).
- Het vergroten van het bewustzijn van de (resterende) eigen verantwoordelijkheid van de inwoners, overheid en bedrijven.

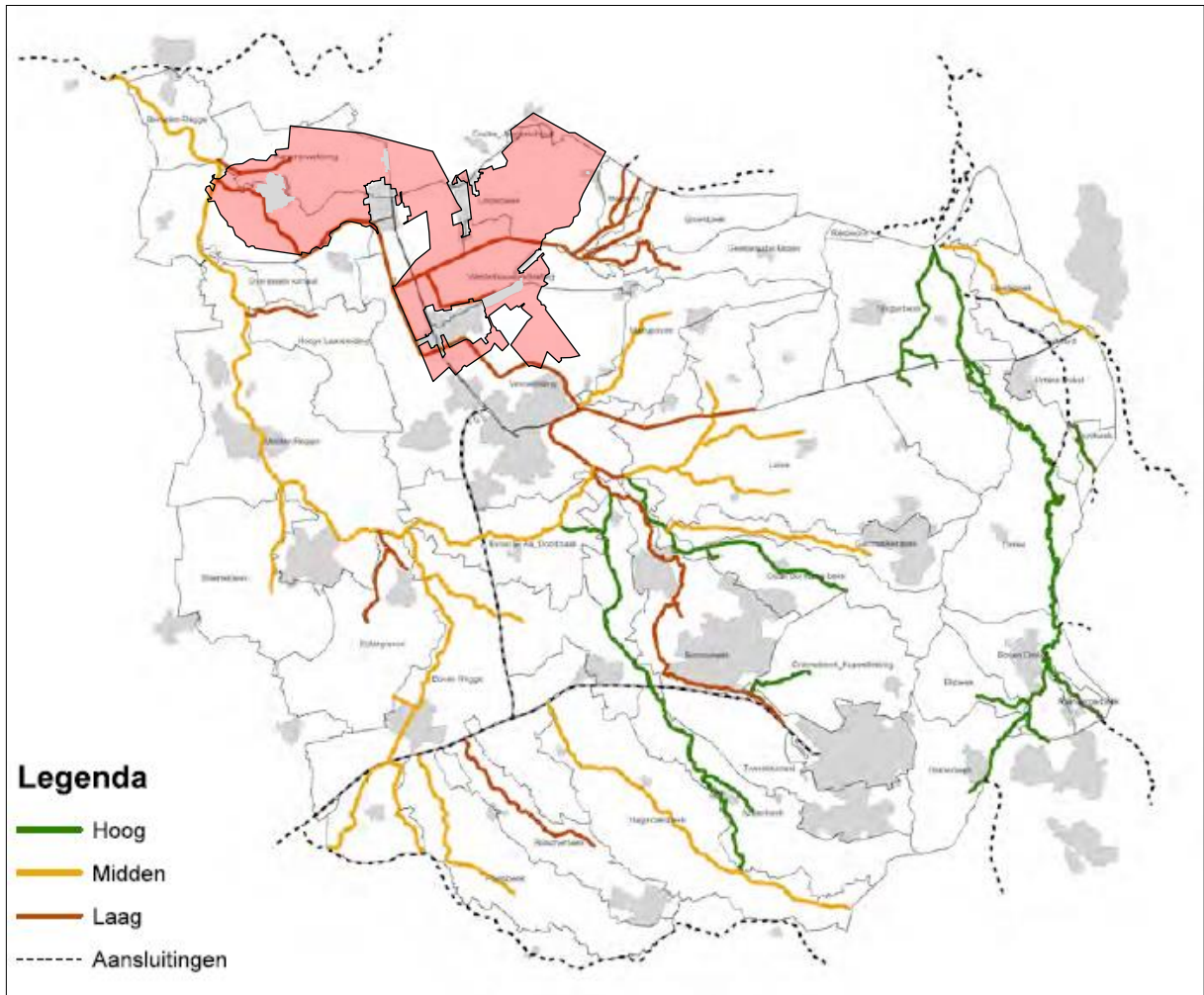
In de provincie Overijssel moeten gemeenten een 'risicoparagraaf overstromingen' opnemen in hun bestemmingsplan als een plan- of projectgebied binnen een 'dijkring' ligt. Deze paragraaf geeft inzicht in de risico's van overstromingen, en in de maatregelen en voorzieningen om deze risico's te beperken.

#### **3.2 Waterbeheerplan Regge en Dinkel 2010 – 2015**

Het voormalige Waterschap Regge en Dinkel, waarbinnen het plangebied geheel gelegen is, heeft in het Waterbeheerplan 2010-2015 haar beleid vermeld in samenwerking met de vier andere waterschappen die deel uitmaakten van deelstroomgebied Rijn-Oost. De opdracht van de waterschappen in het gebied Rijn-Oost is te zorgen voor voldoende water, schoon water en voor veilig wonen en werken op de taakvelden watersysteem, waterketen en veiligheid. Het waterschap houdt daarbij rekening met agrarische, economische, ecologische en recreatieve belangen. Aandachtspunten zijn het verbeteren van ecologische en chemische waterkwaliteit (terugdringen van oppervlaktewatervervuiling) en het voorkomen van wateroverlast, waarbij rekening wordt gehouden met het veranderende klimaat. In zowel landelijk als stedelijk gebied kunnen ruimtelijke ontwikkelingen een positief maar ook een negatief effect hebben op het watersysteem.

Er wordt sterk ingezet op de doelen die voortkomen uit de beleidsopgaven Europese Kaderrichtlijn Water (kortweg KRW) en Waterbeheer 21e eeuw (kortweg WB21). Voor het uitvoeren van de KRW-doelen (resultaatsverplichting) en de daarvoor uit te voeren maatregelen zijn de waterlichamen ingedeeld in drie ambitieniveaus (laag, midden en hoog). Bij het vaststellen van de ambitieniveaus voor de waterlichamen is aangesloten bij de provinciale functietoekenning voor gebieden en watergangen. Wateren in gebieden met de hoofdfunctie natuur hebben verdergaande doelen (ambitieniveau hoog) dan wateren in gebieden met de hoofdfunctie landbouw (ambitieniveau laag).

In vrijwel alle waterlichamen worden gestreefd naar het creëren van meer natuurlijke omstandigheden door middel van herinrichting (natuurvriendelijke oevers). De omvang van de maatregel hangt af van de functie en het ambitieniveau voor het betreffende oppervlaktewater. De maatregelen zijn bedoeld om vissen en andere waterorganismen meer kansen te geven. Binnen het plangebied bevindt zich het watersysteem van de Linderbeek en Veeneleiding. Het betreft KRW wateren met een laag ambitieniveau. Voor de Veeneleiding geldt de ambitie om de belasting vanwege de rioolwaterzuiveringsinstallatie te verminderen.



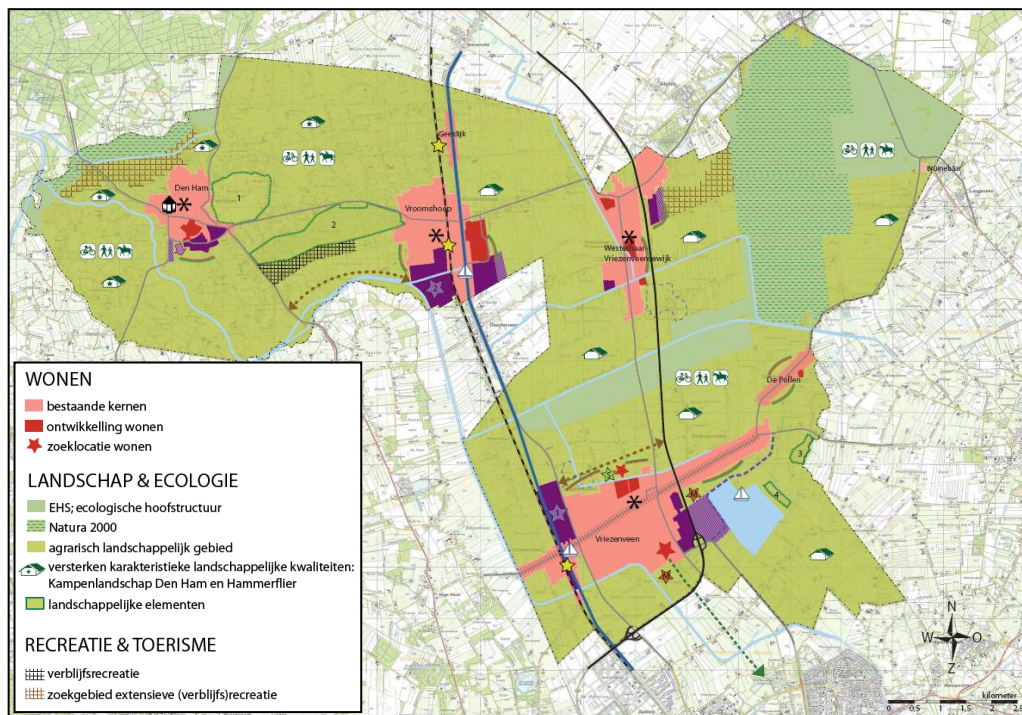
*Ambitieniveaus KRW-wateren in plangebied Buitengebied Twenterand (bron: Waterbeheerplan 2010-2015)*

## 4 Beleid op gemeentelijk niveau

### 4.1 Structuurvisie Twenterand (2011)

De structuurvisie Twenterand is de paraplu boven de Nota Platteland. De structuurvisie geeft richting aan de gewenste ruimtelijke inrichting van een gebied. Hierdoor is voor iedereen duidelijk of daarin nieuwe initiatieven passen. De structuurvisie verbindt de verschillende gebieden, zowel letterlijk als figuurlijk, met elkaar met als uiteindelijk doel een bloeiende gemeente Twenterand.

Uit de analyse van Twenterand is de grote verscheidenheid aan kernen en landschapstypen als bijzonder kenmerk naar voren gekomen. De fysieke en sociale verscheidenheid in het landschap en de kernen maakt Twenterand tot een unieke gemeente. Juist het complementaire van alle verschillende kernen, landschappen, mensen, beelden en sferen geeft een meerwaarde en maakt dat Twenterand uniek is in de regio. Hier wil men blijven wonen en leven. Het vigerende beleid van Twenterand is dat ze "een sociaal weerbare en economisch vitale gemeente wil zijn, waarin het voor een ieder nu en in de toekomst goed wonen, werken, leven en recreëren is".



Visiekaart Structuurvisie Twenterand

De visiekaart geeft de ambities, ontwikkelingsmogelijkheden, kansen en knelpunten weer van de gemeente Twenterand. De beschreven ambities vormen een basis voor de Nota Platteland om ontwikkelingen te stimuleren.

Specifiek voor het buitengebied is in de structuurvisie opgenomen dat de vitaliteit en leefbaarheid van het platteland wordt gefaciliteerd, maar selectief en gericht op kwaliteit. Bedrijfsgroei wordt toegestaan binnen de voorwaarden van het vigerende bestemmingsplan Buitengebied. Ook bij ontwikkelingen van intensieve veehouderijbedrijven wordt de nadruk gelegd op een goede ruimtelijke inpassing. De extensiveringszones zijn gelegen rond de kwetsbare natuurgebieden. Hier is geen ruimte voor uitbreiding van intensieve veehouderijbedrijven. In de verweingsgebieden is ruimte voor ontwikkeling van intensieve veehouderij, uitsluitend op de bestaande intensieve veehouderijlocaties.

## 4.2 Toekomstvisie voor Twenterand in 2030

De Toekomstvisie voor Twenterand in 2030 is een inspirerend richtinggevend kader voor de ruimtelijke, maatschappelijke en economische ontwikkeling voor de gemeente Twenterand voor de lange termijn. Een visie met strategische keuzes en ontwikkelingsrichtingen voor zowel Vroomshoop, Vriezenveen, Den Ham, Westerhaar-Vriezenveensewijk als het buitengebied. De toekomstvisie betreft een sprong naar trends en ontwikkelingen in 2030 met daarin een doorvertaling naar het sociale, fysieke en economische streefbeeld van de gemeente Twenterand. De visie is daarmee geen doorvertaling van het heden richting de toekomst.

De toekomstvisie is nodig om de toekomstige gewenste ontwikkeling van de gemeente, de afzonderlijke kernen en het buitengebied te duiden. Met het beeld van 2030 op het netvlies kan de gemeente de jaren daar naar toe de juiste beslissingen nemen voor bijvoorbeeld wonen, werken, economie, natuur en vrijetijdsbesteding.

Per kern is een profiel voor 2030 ontwikkeld, waarbij de nadruk is gelegd op de verschillen en de potenties tussen de kernen zodat deze verder ontwikkeld kunnen worden. In de profielen worden keuzes gemaakt in wenselijke ontwikkelingen en worden de belangrijkste consequenties daarvan genoemd. Voor het buitengebied zijn de volgende profielen opgesteld.

Kleinschalig besloten landschap:

- geen schaalvergroting;
- behoud kleinschalig landschap;
- vergroting van het spectrum aan functies binnen bepaalde opstallen.

Grootschalig open landschap:

- zorgvuldige inpassing schaalvergroting landbouw;
- maar: met behoud open karakter door bebouwingsvoorschriften;
- transformatie vrijkomende opstallen naar bedrijvigheid en wonen.

De effecten zullen voornamelijk zien op groei in de toeristische sector, handhaven van de huidige bevolkingsopbouw, versterken van de huidige sociale structuur en cultuur en een erfahrbaar en leefbaar landelijk gebied.

## 4.3 Nota Platteland (2013)

De gemeente Twenterand signaleert trends van vergrijzing, ontgroening en bevolkingskrimp binnen haar grondgebied. Specifiek in het buitengebied komen daar stoppende agrariërs, leegstaande schuren, leegloop en verrommeling bij. In de Nota Platteland geeft de gemeente een beeld van deze ontwikkelingen en ontwikkelt ze vervolgens een visie hierop. Deze visie is het kader voor het bestemmingsplan Buitengebied.

Een belangrijk uitgangspunt van de gemeente is dat diverse ontwikkelingen op het terrein van wonen, werken en recreëren op het platteland mogelijk kunnen worden gemaakt, onder de voorwaarde dat een tegenprestatie wordt geleverd waardoor de uitstraling van het geheel verbetert.

De ontwikkelingen betreffen onder andere het uitbreiden van een agrarisch bouwvlak, het uitvoeren van een beroep aan huis, het hergebruiken van vrijkomende agrarische bebouwing voor diverse functies, het uitoefenen van nevenactiviteiten bij een agrarisch bedrijf (onder voorwaarden bijvoorbeeld

ook detailhandel en horeca), inwoning en mantelzorg in woningen, woningsplitsing, het verruimen van de toegestane maten van woningen en bijgebouwen, het bestemmen van plattelandswoningen en het toepassen van de rood-voor-rood regeling. Voor al deze ontwikkelingen gelden de nodige beperkingen en voorwaarden en alle ontwikkelingen dienen in elk geval gepaard te gaan met een investering in de ruimtelijke kwaliteit, gebaseerd op het beleidsinstrument Kwaliteitsimpuls Groene Omgeving (KGO).

#### **4.4 Woonvisie Twenterand 2009+**

De woningmarkt in Twenterand verandert. Sommige kernen hebben te maken met een stagnatie van de verkoop van bestaande woningen en ook sommige nieuwbouwcomplexen verkopen minder snel dan gedacht. Naast de conjunctuurgevoeligheid, spelen hier kwalitatieve fricties tussen woonwensen en werkelijkheid een rol. Op langere termijn speelt de demografische verandering en moet rekening worden gehouden met een afnemende bevolkingsgroei. Op 9 juni 2009 heeft de gemeenteraad de Woonvisie 2009+ vastgesteld. Hierin legt zij vast welke ambities zij heeft op het gebied van het wonen in de gemeente op de korte en middellange termijn. De gemeente heeft haar visie op het wonen onderverdeeld in vier hoofdlijnen. Dit zijn de thema's waar zij zich de komende jaren sterk voor wil maken.

1. Gefaseerd bouwen voor de eigen behoefte.
2. Bouwen voor starters en senioren, doorstroming bevorderen.
3. Kwaliteit van wonen.
4. Gemeente en haar partners maken afspraken over investeren in het wonen.

#### **4.5 Beleidsnotitie Rood voor Rood met gesloten beurs**

Het provinciale 'Rood voor rood met gesloten beurs'-beleid is op 16 maart 2005 vastgesteld door Provinciale Staten. De gemeenten hebben destijds de taak gekregen om binnen de provinciale kaders gemeentelijk beleid rondom Rood voor Rood met gesloten beurs te formuleren.

Met de 'Beleidsnotitie Rood voor Rood met gesloten beurs' heeft de gemeente Twenterand hieraan invulling gegeven, met het verbeteren van de ruimtelijke kwaliteit van het landelijk gebied als hoofddoel. De realisatie hiervan vindt plaats door de sloop van landschapontsierende agrarische bedrijfsgebouwen en verbeteringen van de ruimtelijke kwaliteit. Belangrijke uitgangspunten hierbij zijn het gemeentelijke landschapontwikkelingsplan en de gemeentelijke welstandsnota, maar ook de uitgangspunten voor het gemeentelijk plattelandsbeleid.

De 'Beleidsnotitie Rood voor Rood met gesloten beurs' bevat de spelregels waaraan voldaan moet worden als het gaat om het indienen, beoordelen en afhandelen van een aanvraag. Dit betekent dat zowel de aanvrager als de gemeente aan het gestelde in de notitie dient te voldoen.

#### **4.6 Ruimtelijke inpassing van lokale opwekking van duurzame energie**

De beleidsnotitie 'Ruimtelijke inpassing van lokale opwekking van duurzame energie' biedt ook een ruimtelijk kader voor de toelating van installaties om duurzame energie op te wekken en dient als toetsingsinstrument. Het gaat hierbij om aanvragen en initiatieven die niet passen binnen de huidige bestemmingsplannen en waar dus een bestemmingsplanherziening voor nodig is. Bij de actualisatie van gemeentelijke bestemmingsplannen worden mogelijkheden opgenomen voor het opwekken van duurzame energie, zoals verwoord in deze beleidsnotitie. Overigens is voor grote installaties de provincie

Overijssel verantwoordelijk voor de 'Wabovergunning', maar blijft de gemeente verantwoordelijk voor de planologische afweging.

Het beleid van de gemeente Twenterand is dat kleinschalige vergistingsinstallaties (onder voorwaarden) middels een binnenplanse afwijkingmogelijkheid gerealiseerd kunnen worden op agrarische en agrarisch aanverwante bouwblokken.

#### **4.7 Nota vrijetijdseconomie 2013-2020**

Zowel voor dagrecreatieve als voor verblijfsrecreatieve voorzieningen zal de gemeente Twenterand kwaliteitsverbeteringen van bestaande voorzieningen en accommodaties stimuleren en ondersteunen. De toerist vraagt naar steeds meer luxe en comfort. Om aan die wensen te kunnen voldoen is vaak extra ruimte nodig. De gemeente zal waar mogelijk medewerking verlenen in haar ruimtelijke plannen om kwaliteitsverbeteringen te stimuleren.

Ter ondersteuning van zowel de landbouw als de toeristische sector staat de gemeente positief tegenover plattelandstoerisme. De agrarische sector krijgt waar mogelijk de ruimte als het gaat om nevenactiviteiten op functionerende agrarische bedrijven.

#### **4.8 Milieubeleidsplan 2011 – 2015**

De gemeente Twenterand heeft op 15 maart 2011 een nieuw milieubeleid vastgesteld. Dit brengt het bestaande thematische beleid op milieugebied samen en geeft richting aan het verbeteren van de leefbaarheid en duurzaamheid op korte termijn (2015) en de duurzame ontwikkeling op lange termijn (2030).

##### *Gebiedsgerichte uitwerking van het milieubeleid*

De gemeente Twenterand heeft gekozen voor een gebiedsgerichte uitwerking van het milieubeleid. Voor het woongebied, bedrijventerreinen, buitengebied en natuurgebied geeft ze aan wat belangrijk is en waar aan gewerkt moet worden. Zo kan de gemeente rekening houden met de verschillen tussen de gebieden bij het stellen van milieudoelen.

##### *Ambitie op korte termijn: verbeteren leefbaarheid en duurzaamheid*

De korte termijnambitie van de gemeente Twenterand voor haar milieu is het verbeteren van de leefbaarheid en duurzaamheid. Dat betekent dat zij wil zorgen dat het milieu alleen maar beter wordt, bijvoorbeeld door de nog aanwezige milieuproblemen op te lossen. Daarbij wordt in woongebieden hinder zoveel mogelijk voorkomen, terwijl in het buitengebied vooral de combinatie van de verschillende functies wonen, werken, recreëren, natuur en landschap aandacht vraagt. De gemeente wil zorgen voor een veilige leefomgeving, met ruimte voor bestaande en nieuwe bedrijvigheid. Ook groen en natuurwaarden zijn belangrijk, onder andere omdat recreatie een belangrijke gebruiksfunctie is binnen de gemeente.

De gemeente Twenterand richt zich daarbij op:

- duurzaam gemeentelijk beheer;
- duurzaam klimaatbeleid;
- duurzaam bouwen.



*Ambitie op de lange termijn: verbeteren van duurzame ontwikkeling*

Op de lange termijn (tot 2030) is de ambitie van de gemeente Twenterand het verbeteren van de duurzame ontwikkeling. De opgaven voor korte termijn hebben tot doel om te zorgen dat iedereen weet hoe duurzame keuzes gemaakt kunnen worden. De doelstelling voor de lange termijn is daarom nu nog abstract, maar zal de komende jaren steeds concreter worden.

#### **4.9 Landschapsontwikkelingsplan Noordoost Twente en Twenterand, gemeentelijke uitwerking gemeente Twenterand**

De gemeente Twenterand heeft in 2008 het 'Landschapsontwikkelingsplan Noordoost Twente en Twenterand, Gemeentelijke uitwerking: Gemeente Twenterand' vastgesteld. Het plan vormt de landschappelijke basis voor het bestemmingsplan buitengebied en dient als toetsings- en sturingskader.

*Langeveen*

Het accent in Langeveen ligt op het behoud van natuurwaarden en beperkte bosontwikkeling. Aandachtspunten zijn het behouden en versterken van het afwisselend karakter van bosjes, landschapselementen, heide, akkers en weilanden, het stimuleren van particulier natuurbeheer, de ontwikkeling van de natuur in respect tot archeologische waarden, het verbeteren van de mogelijkheden van extensief recreatief medegebruik en het behoud van open plekken als contrast tussen de dichte bospercelen.

*Bruinehaarsvenen*

In dit hoogveenontginningslandschap ligt het accent op de ontwikkeling van natuurwaarden. Dit kan worden bereikt door het behouden en versterken van het open karakter van akkers en weiden, het stimuleren van particulier natuurbeheer en door geen rode ontwikkelingen in dit landschap toe te staan.

*Balkenbeltsvenen*

Net als in Bruinehaarsvenen ligt het accent in Balkenbeltsvenen op de ontwikkeling van natuurwaarden. Aandachtspunten of kansen voor dit gebied zijn het behouden en versterken van het open karakter van akkers en weiden, het stimuleren van particulier natuurbeheer en extensieve landbouw en het benutten potentiële oppervlaktewaterretentiegebieden.

*Weitemanslanden*

Weitemanslanden heeft te maken met een zeer hoge functiedruk vanwege de grote stedelijke druk van Almelo. De doelstelling voor dit gebied is omvorming naar agrarische ruimte door het huidige landschap geschikt te maken voor intensieve veehouderij en grondgebonden landbouw, maar waar ook enige stedelijke uitloop mogelijk is. Als tegenprestatie voor het bieden van ruimte voor de agrarische sector kan de gemeente vragen voor investering in de ruimtelijke kwaliteit. Hierdoor blijft een aantrekkelijk landschap bestaan voor bewoners en bezoekers.

*Westerhaar-Vroomshoop*

De openheid, grootschaligheid en de strakke verkaveling van Westerhaar-Vroomshoop dienen te worden behouden, omdat dit vanuit landschappelijk als ecologisch oogpunt gewenst is. Het accent ligt op het behoud van landschappelijke kwaliteiten en functionaliteit, wat realiseerbaar is door mogelijkheden voor watervasthouden te benutten en door de openheid en grootschaligheid te behouden.

### *West Boven- en Buitenland*

In het gebied West Boven- en Buitenland ligt het accent op het behoud van landschapswaarden. Het gebied heeft te maken met een stedelijke druk vanuit Vriezenveen (ontwikkeling van bedrijfsterreinen) en Almelo (stedelijk uitloopgebied), evenals de zandwinning in Oosterweilanden. Aandachtspunten en kansen voor West Boven- en Buitenland zijn dat het landschap wordt behouden, dat recreatieve ontwikkelingen en hervestiging of uitbreiding van (intensieve) veehouderij het landschap compenseren door hun landschappelijke bijdrage, dat de overgang van Vriezenveen-Oost naar het buitengebied niet wordt aangetast en dat stedelijke uitbreiding wordt gecompenseerd in de landschappelijke kwaliteit van het landschap (overgang stad-land).

### *De Greften*

In De Greften wordt nadrukkelijk ingezet op verbreding van de landbouw. Het accent ligt op het behoud van de landschapswaarden. Dit is te realiseren door het behoud van kleinschalig cultuurhistorisch landschap en het stimuleren van verbreding van de landbouw en de vestiging van extensieve functies.

### *Fortwijk*

In Fortwijk ligt het accent op omvorming naar agrarische ruimte. Omvorming naar een landschap waar intensieve veehouderij en grondgebonden landbouw zich kan ontplooiën op bestaande locaties. Dit kan gerealiseerd worden door naast ruimte te bieden voor de agrarische sector, als tegenprestatie een investering in de ruimtelijke kwaliteit te vragen, waardoor een aantrekkelijk landschap blijft bestaan voor bewoners en bezoekers. Deze investering in ruimtelijke kwaliteit vraagt een versterking van de kenmerken van het landschap. Contrast tussen de dichtere randen en het open middengebied moet daarbij vooropstaan.

### *Buitenkuilen*

Het gebied Buitenkuilen dreigt stedelijk uitloopgebied te worden. Door gestuurd ontwikkelingen toe te laten en compenserende maatregelen te eisen, wordt getracht om dit gebied om te vormen naar ruimte voor rood en weidevogelgebied. Bij de omvorming van stedelijk uitloopgebied naar goedgeplande ruimte moet een afweging worden gemaakt tussen stedelijke functies en weidevogelgebied en kwel-natuur. Ook dient particulier natuurbeheer de ontwikkeling van kwelvegetaties te bevorderen en moet nieuwe stedelijke ruimte bijdragen aan de ontwikkeling van kwel-natuur en weidevogelhabitat (PEHS). Bovendien wordt de verbreding van landbouw en vestiging van extensieve functies gestimuleerd.

### *Westerhoeven*

Het accent in Westerhoeven ligt op de omvorming naar ruimte voor rood en weidevogelgebied. Net als in Buitenkuilen wordt dit bereikt door gestuurd ontwikkelingen toe te laten en compenserende maatregelen te eisen. Bij de omvorming van stedelijk uitloopgebied naar goed geplande ruimte moet een afweging worden gemaakt tussen stedelijke functies en weidevogelgebied en kwel-natuur. Ook dient particulier natuurbeheer de ontwikkeling van kwelvegetaties te bevorderen en moet stedelijk uitbreidingsgebied gecompenseerd worden door de ontwikkeling van weidevogelbeheer en kwel-natuur (PEHS). Bovendien wordt de verbreding van landbouw en vestiging van extensieve functies gestimuleerd.

### *Het Veenschap*

In het Veenschap ligt het accent op versterking van de gevarieerde kleinschalige landschapsstructuur en verbetering van de hydrologische situatie. Dit is te realiseren door het stimuleren van het wegwerken van achterstallig onderhoud aan landschap door particulieren.

### *Engbertsdijksvenen*

Het gebied Engbertsdijksvenen behoort tot de Natura 2000-gebieden en is onderdeel van de Ecologische hoofdstructuur. Naast bijzondere ecologische waarden kent het gebied bijzondere historische waarden. Om deze waarden in de toekomst veilig te stellen, zal er naast behoud ook herstel van het gebied moeten plaatsvinden.

### *Geerdijk*

Geerdijk kenmerkt zich door een zuidelijk en een noordelijk deel. Voor het zuidelijk deel ligt het accent op het behoud van de landschappelijke kwaliteiten en functionaliteit. Voor dit deel dienen kleinschalige ontwikkelingen in het gebied gekoppeld te worden met ingrepen ten behoeve van het watersysteem en landschapselementen en dient de kleinschalige structuur van het stedelijke uitloopgebied te worden behouden. Voor het noordelijk deel is herstel en versterking van de openheid ten behoeve van weidevogelbeheer belangrijk.

### *Zandstuve Linderveld*

De Zandstuve Linderberg kent een grote recreatieve belangstelling en heeft te maken met een stedelijke druk van Vroomshoop en Den Ham. Vanwege de natheid in het Linderveld zou het stimuleren van extensieve functies, zoals recreatie, wenselijk zijn. Ontwikkelingen moeten bijdragen tot een aantrekkelijk recreatielandschap. Voor het noordelijk deel van het gebied ligt het accent op het behoud van het (bos)landschap. In het zuidelijk deel ligt het accent op omvormen door de waterhuishouding aan te passen. Hierbij valt te denken aan minder ontwateren, een hogere waterstand en extensieve functies rond de beek. Groen/blauwe diensten kunnen worden aangewend om de waterhuishouding te verbeteren ten behoeve van de ecologische verbindingsszone Linderbeek.

### *Mageleresch*

Het accent van het gebied Mageleresch ligt op het behoud van het essenlandschap (karakteristieke randen, hoogteverschillen en openheid op de es), het behoud van de structuur kransesdorp Magele en het onderhoud van landschapselementen.

### *Hallerhoek*

Bij het gebied Hallerhoek ligt het accent op het herstellen en versterken van het deel rond de Bevert en op omvorming naar halfnatuurlijke inrichting en waterberging. Hierbij wordt aandacht gegeven aan het behoud en herstel van open essen, het behoud en herstel van de kleinschalige structuur langs de randen, de koppeling tussen kleinschalige ontwikkelingen in het gebied enerzijds en ingrepen ten behoeve van het watersysteem (rond de Bevert) anderzijds en op het natuurlijk inrichten van de Hammerwetering.

### *Linderbeek*

Het accent bij de Linderbeek ligt op de omvorming naar halfnatuurlijke inrichting en waterberging. Dit kan bereikt worden door ontwikkelingen te koppelen met ingrepen ten behoeve van het watersysteem (berging, natuurontwikkeling, maatregelen voor het tegengaan van verdroging) en door functies toe te spitsen op water.

### *Rode ontwikkelingen*

Rode ontwikkelingen zijn initiatieven van particulieren die getoetst worden aan gemeentelijk beleid en waarvoor dus tegenprestaties ten behoeve van het landschap kunnen worden gevraagd. Iedere soort ontwikkeling heeft door zijn ruimtelijke verschijningsvorm en gebruik een andere impact op het landschap. Ook de landschappelijke meerwaarde die een ontwikkeling door investeringen in het landschap kan bereiken is verschillend. Een nieuw landgoed heeft immers een andere impact dan een intensief

agrarisch erf. In de volgende tabel is per ontwikkeling weergegeven wat de landschappelijke bijdrage kan zijn aan het streefbeeld van een kwalitatief landschap.

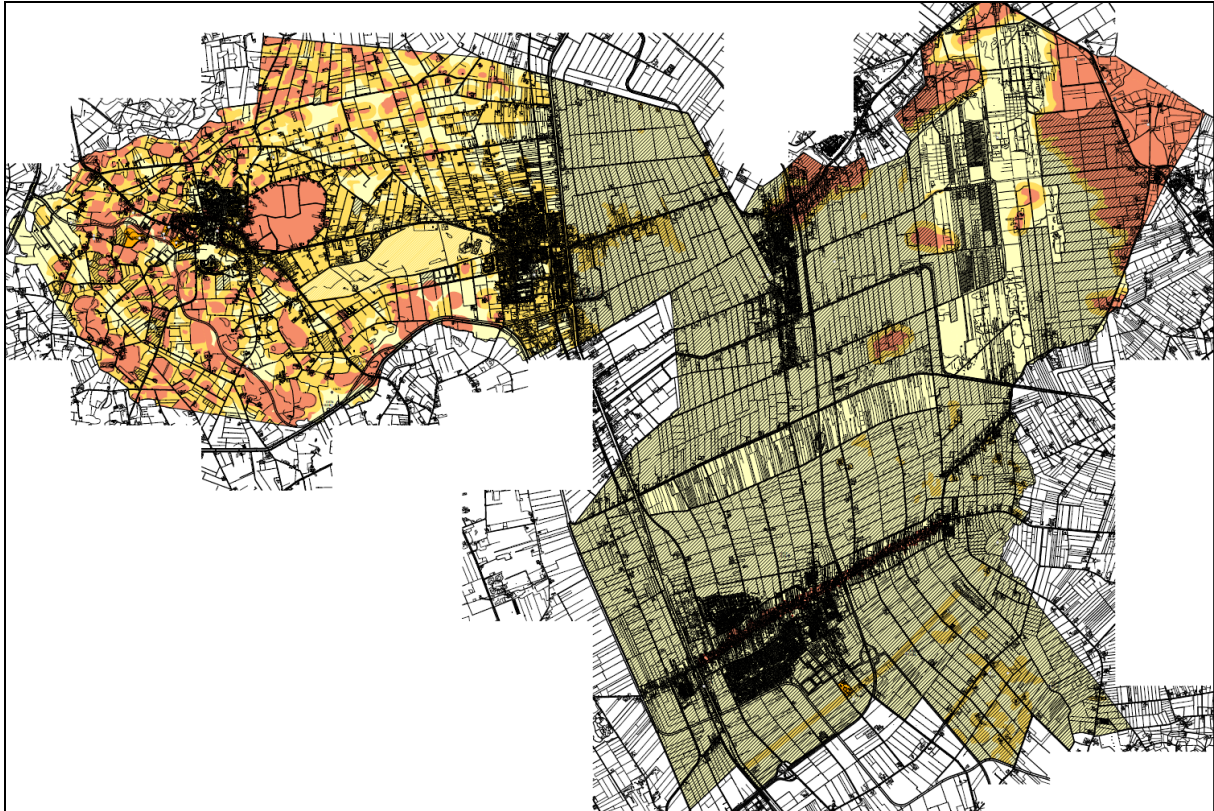
Ontwikkeling	Kenmerken	Potentiële meerwaarde voor het landschap
<p>Individueel erf (boeren en burgers) op oude woonlocaties</p> <p>Nieuwe woningen in het kader van Ruimte voor Ruimte, VAB's en uitbreiding van agrarische erven (grondgebonden landbouw)</p>	<ul style="list-style-type: none"> <li>- Ruimtelijke en functionele relatie met omgeving. Het erf gaat op een diffuse wijze over in het landschap</li> <li>- Bij transformatie van boerenerf in burgererf gaat deze relatie met het landschap vaak verloren. Er ontstaan villatuinen, die los van het landschap liggen (o.a. door verdwijnen van informele afscheidingen)</li> </ul>	<ul style="list-style-type: none"> <li>- Versterken van de kleinschalige structuur van het landschap tussen de erven en het landschap (verankering in omgeving) door erfbeplantingen en openbare paden rond de kavels</li> <li>- De ontwikkeling blijft kleinschalig en het landschap behoudt de afwisseling van open en besloten delen</li> </ul>
<p>Clustering van erven (boeren en burger)</p> <p>Nieuwe woningen in het kader van Ruimte voor Ruimte, VAB's volgens knooperfconcept (volgens Paridon)</p>	<ul style="list-style-type: none"> <li>- Ontwikkeling uit bestaande middelgrote erven</li> <li>- De erven lenen zich om ensembles met verschillende woontypologieën te ontwikkelen</li> <li>- Sterke relatie met de omgeving</li> </ul>	<ul style="list-style-type: none"> <li>- Onderlinge ruimtelijke en functionele samenhang tussen boeren- en burgererven versterken</li> <li>- Met tentakels van (recreatieve) routes en beplantingen organiseert een ervencluster nieuwe kleinschaligheid en publieke toegankelijkheid van het landschap</li> </ul>
<p>(Nieuwe) landhuizen en landgoederen</p> <p>In het kader van rood voor groen</p>	<ul style="list-style-type: none"> <li>- Het landgoed is nauwgezet, in combinatie met gebouwen, als ensemble ontworpen. Er is een sterke relatie tussen gebouwen en landgoed</li> <li>- Er is een directe relatie met de ondergrond, ontstaan op gradiëntrijke locaties (hoog-laag)</li> </ul>	<ul style="list-style-type: none"> <li>- Nieuwe cultuurlandschappen en landschappelijke structuren ontwikkelen, door ontwikkeling van bos, park en natuur</li> <li>- Landschapsversterking, verbindende schakels in landschappelijke structuren</li> <li>- Natuurontwikkeling, natuurbeheer en vergroten van natuurgebieden</li> <li>- Invulling waterlood (retentie- en infiltratiebekkens)</li> <li>- Vergroten van de openbaarheid van een gebied, door recreatieve paden en opnemen openbare functies</li> <li>- De bebouwing is, afhankelijk van haar grootte, in staat om een verscheidenheid aan programma's op te nemen (bijv. woon-zorgvoorzieningen)</li> </ul>
<p>Kleinschalige woonontwikkelingen</p> <p>In het kader van VAB's, Rood voor Rood en dergelijke samengevoegd in één ruimtelijke concept</p>	<ul style="list-style-type: none"> <li>- In tegenstelling tot een landgoed is het ontwerp van kleinschalige ontwikkelingen gericht op het gelijkwaardig samengaan van gebouwen en groen</li> <li>- De gebouwen zijn niet op enkele strategische punten geconcentreerd, zoals bij een landgoed, maar de locatie is gebaseerd op het onderliggende landschap</li> </ul>	<ul style="list-style-type: none"> <li>- Nieuwe cultuurlandschappen en landschappelijke structuren ontwikkelen, door grootschalige ontwikkeling van wonen in combinatie met groen en blauwe ontwikkelingen</li> <li>- tegemoet komen aan een bovenlokale woningvraag van uiteenlopende huishoudens en ruimte bieden aan kleinschalige bedrijvigheid</li> <li>- Vergroten van de openbaarheid van een gebied, door recreatieve paden en opnemen openbare functies</li> </ul>
<p>Intensieve veehouderij-erven</p> <p>Landbouwonwikkelingsgebied, Sterlocaties</p>	<ul style="list-style-type: none"> <li>- Functionele en flexibele opzet op voldoende grote bouwblokken (grootschalig, ruimte om te boeren)</li> <li>- Vestiging langs linten of los in het landschap</li> <li>- Autonoom</li> </ul>	<ul style="list-style-type: none"> <li>- Nieuwe landschappelijke identiteit, contrasten door opschaling met kleinschalig landschap</li> <li>- Versterken van de orthogonale (rechthoekige) structuren/landschappelijk casco</li> </ul>
<p>Natuur- en landschaps-campings</p>	<ul style="list-style-type: none"> <li>- Het ontwerp is gericht op een sterke relatie met de groene omgeving. Campings en groen gaan minimaal gelijkwaardig samen.</li> </ul>	<ul style="list-style-type: none"> <li>- Versterken van de kleinschalige structuur van het landschap tussen de erven en de relatie met het landschap (verankering in omgeving) door erfbeplantingen en openbare paden rond de kavels</li> <li>- Natuurontwikkeling, natuurbeheer en vergroten van natuurgebieden</li> <li>- Invulling waterlood (retentie- en infiltratiebekkens)</li> </ul>

#### **4.10 Archeologische verwachtings- en beleidsadvieskaart**

Bij ingrepen waarbij de ondergrond ernstig wordt geroerd, dient te worden aangetoond dat de eventueel aanwezige archeologische waarden niet worden aangetast. Archeologisch onderzoek zal moeten worden uitgevoerd indien sprake is van een hoge of middelhoge trefkans of indien het plangebied niet is gekarteerd. De Landbouwwontwikkelingsgebieden zijn, op grond van de gemeentelijke Archeologische verwachtings- en beleidsadvieskaart (BAAC, 2007), grotendeels gelegen binnen een gebied met een lage archeologische verwachtingswaarde (geel op de afbeelding). In Fortwijk en Weitemanslanden zijn gebiedjes met middelhoge archeologische verwachtingswaarde aanwezig. Die moeten planologisch worden beschermd. In Weitemanslanden zijn een drietal archeologische vindplaatsen aangegeven waarvan een met administratieve plaatsing. Er is in de landbouwwontwikkelingsgebieden geen sprake van archeologische rijksmonumenten, gemeentelijk archeologische monumenten of AMK-terreinen. Voor alle landbouwwontwikkelingsgebieden geldt dat de grond (mogelijk) verstoord is.

Het gemeentelijke beleid geeft aan dat bij ingrepen in de zone met een lage verwachtingswaarde geen archeologisch onderzoek uitgevoerd hoeft te worden mits de planlocatie geheel in de lage verwachtingszone ligt en grenzend aan de planlocatie geen waardevol archeologisch terrein aanwezig is. In een zone met een middelhoge verwachtingswaarde geldt dat bij ingrepen dieper dan 40 cm en met een oppervlakte gelijk aan of groter dan 2500 m<sup>2</sup> archeologisch onderzoek noodzakelijk is.

Bij bestaande verstoringen dieper dan de archeologische laag geldt dat er geen archeologisch onderzoek noodzakelijk is bij ingrepen. Bij bestaande verstoringen ondieper dan de archeologische laag geldt wel een onderzoeksplicht.



### Archeologische verwachting



hoge verwachting



hoge verwachting bij  
cultuurhistorisch element  
of in dorpskern



middelhoge verwachting



lage verwachting



verstoringen

### Beleidsadvies

Bij ingrepen dieper dan 40 cm en met een oppervlakte gelijk aan of groter dan 2500 m<sup>2</sup> is archeologisch onderzoek noodzakelijk

Bij ingrepen dieper dan 40 cm en met een oppervlakte gelijk aan of groter dan 100 m<sup>2</sup> is archeologisch onderzoek noodzakelijk

Bij ingrepen dieper dan 40 cm en met een oppervlakte gelijk aan of groter dan 2500 m<sup>2</sup> is archeologisch onderzoek noodzakelijk

geen archeologisch onderzoek noodzakelijk mits:

- planlocatie geheel in een lage verwachtingszone ligt
- grenzend aan de planlocatie geen waardevol archeologisch terrein aanwezig is

- Bij bestaande verstoringen dieper dan archeologische laag: geen archeologisch onderzoek noodzakelijk

- Bij bestaande verstoringen ondieper dan archeologische laag: archeologisch onderzoek noodzakelijk

*Uitsnede Archeologische verwachting- en beleidsadvieskaart gemeente Twenterand*

#### **4.11 Waterplan Twenterand Strategische visie 2002**

Eind 2001 heeft de gemeente Twenterand in samenspraak met het waterschap Regge en Dinkel (dat per 1 januari 2014 is gefuseerd met het waterschap Velt en Vecht, waarbij beide waterschappen zijn opgegaan in het nieuwe waterschap Vechtstromen) besloten om gezamenlijk een waterplan op te stellen voor de gemeente Twenterand. Daardoor ontstaat beter inzicht in de werking van het watersysteem en worden de accenten voor beleid en maatregelen in de komende jaren vastgelegd. Betrokken organisaties hebben afgesproken gezamenlijk de koers vast te leggen in dit strategisch document en zo de basis te leggen voor intensivering van de onderlinge samenwerking.

De gemeente Twenterand ligt voornamelijk in het benedenstroomse deel van het stroomgebied van de Stadsregge. Een klein deel in het noorden valt onder de Laagland Regge (Hammerwetering in subwatersysteem van de Hammerwetering) en een ander deel onder het watersysteem van de Vecht (Geesters Stroomkanaal en Engbertsdijksvenen). In de veengebieden rondom Vriezenveen worden de peilen gehandhaafd met stuwen. Dit geldt ook voor het gebied rondom Den Ham.

Voor de Engbertsdijksvenen zijn maatregelen genomen om water zolang mogelijk in het gebied vast te houden en wordt instroom van voedselrijk landbouwwater in het natuureservaat voorkomen.

Voor nieuwe intensieve veehouderijbedrijven wordt door het waterschap een stand-still beginsel gehanteerd ten aanzien van de lozing van bedrijfswater en de invloed op het watersysteem. Dat betekent dat er geen verslechtering van de huidige waterkwaliteit mag optreden. Door het toepassen van de nieuwste technieken verwacht het waterschap dat, als een bedrijf zich verplaatst, het effect voor het watersysteem per saldo zal verbeteren.

Ten noordwesten van Vroomshoop ligt het grondwaterbeschermingsgebied van de waterwinning Hammerflie. Behalve dat in Fortwijk een intrekgebied is gelegen (Hammerflie), zijn er voor Fortwijk, Daalerveen en Weitemanslanden geen bijzonderheden ten aanzien van de drinkwatervoorziening. Ten aanzien van de waterveiligheid, waterlopen en waterberging zijn er voor de drie gebieden geen bijzonderheden te noemen.

#### **4.12 Bodembeleidsplan 2011-2016**

De gemeente Twenterand heeft het Bodembeleidsplan 2011-2016 opgesteld waarin de gemeentelijke bodemtaken inzichtelijk gemaakt worden. Het doel hiervan is een samenhangend en consistent bodembeleid te formuleren en dit binnen en buiten de gemeentelijke organisatie uit te dragen.

Binnen de gemeente is veel informatie beschikbaar over de bodemkwaliteit op basis van de bodemkwaliteitskaart en uitgevoerde bodemonderzoeken. Daarnaast heeft de gemeente een duidelijk beeld over welke locaties verdacht zijn op de aanwezigheid van een bodemverontreiniging. Het is daarom niet altijd noodzakelijk om een bodemonderzoek te verrichten bij de bestemmingsplanprocedure.

Vrijstelling voor het uitvoeren van het verkennend bodemonderzoek kan worden verleend als blijkt dat de locatie onverdacht is voor bodemverontreinigingen. Aan de hand van een vooronderzoek moet dit worden bepaald. Het onderzoek moet worden uitgevoerd conform de NEN 5725 met de strategie beperkt door een deskundig (bodem)adviesbureau. Ondanks deze vrijstelling kan het zijn dat in een later stadium of vanuit een ander kader alsnog een (verkennend) bodemonderzoek noodzakelijk is.