



Ontwerp Omgevingsvisie Drimmelen

PDF/leesversie terzagelegging;

Let op disclaimer pagina 2

Marja Lambregts - Gemeente Drimmelen

Guido Larose - AnteaGroup

26-01-2021

Inhoudsopgave

Voorwoord

1. DNA van Drimmelen	4
2. De Omgevingsvisie van Drimmelen	5
2.1 Wat is de omgevingsvisie?	5
2.2 Proces	9
2.3 Rol van de gemeente.....	13
3. Ambities	15
3.1 Samen bouwen aan de gezonde toekomst	15
3.2 Levendige dorpen.....	18
3.3 Onze blauwgroene motor	21
3.4 Toekomstbestendige gemeente	23
4. Waarden	26
4.1 Cultuurhistorie	26
4.2 Natuur	27
4.3 Landschap	30
4.4 Dorpsgericht werken	32
5. Thema's	34
5.1 Recreatie en toerisme	34
5.2 Voorzieningen	37
5.3 Wonen	39
5.4 Groene omgeving.....	42
5.5 Klimaat	46
5.6 Werk en ondernemen	48
5.7 Samenleving	51
5.8 Agrarische sector.....	52
5.9 Milieu	54
5.10 Energie	55
5.11 Bereikbaarheid	58
5.12 Gezondheid	60

6. Gebieden	63
6.1 Drimmelen.....	64
6.2 Hooge Zwaluwe.....	65
6.3 Terheijden.....	67
6.4 Wagenberg.....	69
6.5 Lage Zwaluwe	70
6.6 Made	72
6.7 Buitengebied	74
6.8 Kassengebied Plukmade.....	75
6.9 Biesbosch	77

Disclaimer

Deze leesversie van de Ontwerp-Omgevingsvisie Drimmelen is een compilatie van de webpagina's/bouwstenen van de interactieve website: <https://omgevingsvisie.drimmelen.nl>. De versie is gemaakt als leesexemplaar ten behoeve van de bestuurlijke besluitvorming en terinzagelegging. De volgorde van de bouwstenen is aangepast om een zo goed mogelijk leesbare versie te krijgen. De formele en definitieve publicatievorm van de vastgestelde Omgevingsvisie is via de website.

Deze leesversie is slechts als aanvullende service ter beschikking gesteld. Hoewel deze met zorg is samengesteld, zijn de teksten, (interactieve) kaarten en gebruiksaanwijzing van de website bepalend voor de verdere procedure en toepassing van de Omgevingsvisie Drimmelen.

Voorwoord

We zijn bijzonder blij dat we de omgevingsvisie Drimmelen met de input van onze inwoners, bedrijven, belangenorganisaties en verenigingen uit Drimmelen hebben kunnen maken. Bij het begin van het schrijven van dit voorwoord moest ik denken aan het liedje van Fluitsma en Van Thijn. 15 miljoen mensen op dat hele kleine stukje aarde. Inmiddels zijn er zo'n 17 miljoen mensen en is ook Drimmelen fors gegroeid.



27.000 mensen op zo'n 12.000 hectare aarde werken samen met elkaar aan een stukje toegevoegde waarde. Dat is Drimmelen. Het rijke land van zand en klei, water, groen, natuur en weidse uitzichten. Mooie dorpslinten die we koesteren, prachtige pleinen waar we samenkomen, voorzieningen voor jong en oud, zowel binnen als buiten. Een genot om te wonen, een feest om te verblijven. Zes levendige dorpen, drie buurtschappen en een aantrekkelijk buitengebied. Het zijn uiteindelijk de mensen die de gemeente Drimmelen samen maken tot een hechte en waardevolle gemeenschap.

Ontwikkelingen op het gebied van energie, gezondheid, klimaat, circulaire landbouw, economie, wonen en natuur hebben impact op onze omgeving. We gaan verantwoord mee in die flow van verandering maar zeker in deze tijd vol onzekerheden is er ook een moment van herbezinning. Wat vinden we echt belangrijk in ons leven en onze omgeving en welke koers varen we hierin als waterrijke gemeente. Onze waarden en ambities zijn uitgewerkt in deze visie.

Het is essentieel dat we de verschillende opgaven in hun onderlinge samenhang beschouwen. Een cultuuromslag van sectoraal naar integraal is de enige mogelijkheid om onze ambities samen met u op een juiste manier aan te pakken. Met de kracht die onze gemeenschap heeft ben ik er van overtuigd dat het gaat lukken, zodat we nog lang gezond en gelukkig kunnen genieten van en in onze mooie blauwgroene gemeente.

Jan-Willem Stoop
Wethouder

1. DNA van Drimmelen



“Men voelt zich verbonden, weggaan vindt men erg, uit Traaie – Made – Drimmel – Zwaluw – Wagenberg”.

Dit zijn de laatste twee regels uit het volkslied van Terheijden en exemplarisch voor gemeente Drimmelen. In gemeente Drimmelen kennen we elkaar, kijken we naar elkaar om en kan iedereen meedoen.

Inwoners hebben een sleutelrol in het creëren van een mooie, inclusieve en leefbare omgeving. Daarom koesteren wij het Drimmelse ‘ons kent ons’ gevoel. Wanneer mensen uit de wijk samen met elkaar optrekken ontstaan er waardevolle verbindingen. Samen bouwen aan de toekomst is een krachtige eigenschap die in de toekomst alleen maar belangrijker wordt.

Gemeente Drimmelen is de blauwgroene gemeente met zijn bossen en weiden, de Biesbosch, de dorpen, de grote drang naar samenhang én eigenheid. Door het landelijke, gemoedelijke, schone, ruimtelijke en rustige karakter is het een genot om in te wonen. Dat willen we koesteren, ontwikkelen en delen met iedereen die ons een warm hart toedraagt!

Kernwaarde uit de Omgevingsvisie

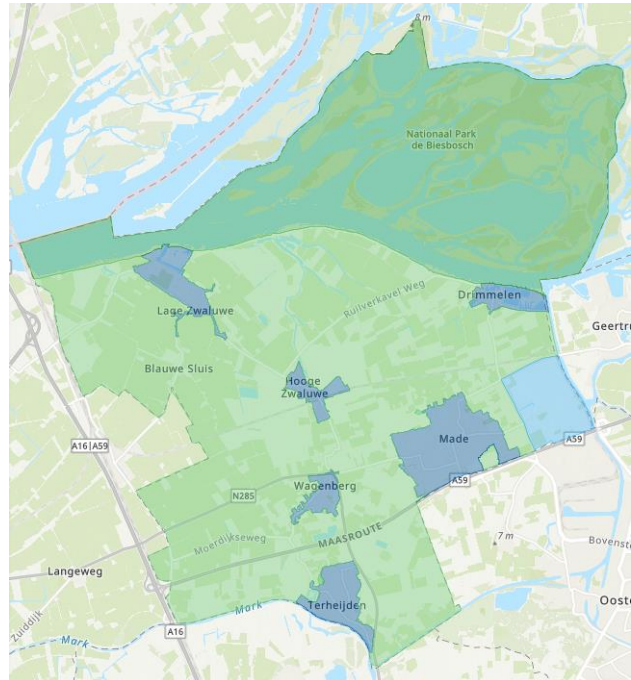
2. Omgevingsvisie van Drimmelen

In deze omgevingsvisie laten we zien waar de gemeente Drimmelen voor staat en waar we naar toe willen met de toekomst van de fysieke leefomgeving in onze gemeente. De combinatie van 'thema's', 'waarden' en 'ambities' bepaalt wat er wel en niet mogelijk is in onze verschillende gebieden.

De huidige status van de website is CONCEPT (26 januari 2021).

Lees verder via één van de trefwoorden over het onderwerp of klik via de kaart naar uw gebied.

- Wat is de omgevingsvisie?
- Proces
- Hoe werkt de website?
- Rol van de gemeente
- Contact



2.1 Wat is de omgevingsvisie?

In de omgevingsvisie van onze gemeente staat wat wij met elkaar belangrijk vinden als het om onze leefomgeving gaat. Over alles wat we buiten zien, voelen, ervaren, horen en ruiken. Dit kan over gebouwen, wegen, stoepen en water gaan, maar ook over gras,



bomen en monumenten. Over vergrijzing, het omgaan met het buitengebied, bereikbaarheid, en winkelaanbod. Over gezondheid, veiligheid en duurzaamheid. In de omgevingsvisie kijken we dus niet alleen naar de echte leefomgeving. We kijken ook naar sociale onderwerpen die in de gemeente spelen.

Integrale aanpak

Deze omgevingsvisie gaat over de hele fysieke leefomgeving. In de visie kijken we minder vaak naar verschillende beleidsnota's, bijvoorbeeld naar groen of parkeren. We maken keuzes per gebied waarin we al die zaken samen bekijken. En daar koppelen we doelen en ambities aan. Dat noemen we ook wel de integrale aanpak. Dat betekent dat onderwerpen als veiligheid, bereikbaarheid en duurzaamheid in de hele visie terugkomen. Zo zorgen we ervoor dat we de juiste keuzes maken. De visie is de basis voor de invulling van andere instrumenten van de omgevingswet. Dit zijn de programma's, het omgevingsplan en de vergunningen.

Wat is de omgevingsvisie?

De omgevingsvisie is een integrale visie waarin de gewenste toekomstige ontwikkelingen op hoofdlijnen zijn beschreven. De onderdelen van onze leefomgeving, waar we trots op zijn, willen we graag beschermen. Onderdelen waar we minder trots op zijn willen we daarentegen graag verbeteren. Maar we willen ook nieuwe doelen bereiken. Deze doelen vertalen we in ambities en leggen we vast in de omgevingsvisie. In deze visie staat we waar we de komende jaren mee aan de slag gaan. De omgevingsvisie van Drimmelen is afgestemd op de [Toekomstvisie 2040](#) die op 5 maart 2020 door de gemeenteraad is vastgesteld. Het is eigenlijk de eerste invulling van die Toekomstvisie voor de leefomgeving van de gemeente.

De omgevingsvisie is een dynamisch document. Het is een ontwikkelingsvisie die met de tijd meegaat. Dat wil zeggen dat we de visie in de toekomst zullen aanpassen als er nieuwe ontwikkelingen zijn. We beoordelen de visie regelmatig. Als het nodig is passen we de inhoud van de visie op onderdelen aan. Dit doen we op vaste momenten (bijvoorbeeld tweejaarlijks) of op momenten dat maatschappelijke ontwikkelingen daarom vragen. Bijvoorbeeld als er nieuwe doelen zijn voor duurzame energie. Het proces van formuleren en het wijzigen van het beleid voor de fysieke leefomgeving wordt zo een cyclus. Het proces komt regelmatig terug. Dit is kenmerkend voor de Omgevingswet. De omgevingsvisie is, als de Omgevingswet in werking treedt, één van de kerninstrumenten van de gemeente.

Doel

Met de Omgevingsvisie wordt duidelijk hoe we in de gemeente de fysieke leefomgeving beschermen, benutten en ontwikkelen en wat de kwaliteit van de leefomgeving in de gemeente is. De Omgevingsvisie omschrijft het beleid voor de fysieke leefomgeving integraal: alle onderdelen. Met de omgevingsvisie kan de gemeente integrale afwegingen maken ten aanzien van vraagstukken en ontwikkelingen over de leefomgeving. Zij kan via de visie zowel op gebieds- als themaniveau beoordelen of nieuwe ontwikkelingen en concrete aanvragen passen bij de ambities en waarden van onze gemeente. Bij deze afwegingen prevaleert het realiseren van de ambitie. Dit zou kunnen betekenen dat een sectorale doelstelling of belang minder goed kan worden ingevuld om het totaalplaatje te kunnen bereiken. Wel zoeken we dan mogelijkheden om te compenseren.

Maar ook inwoners, ondernemers en stakeholders kunnen in de Omgevingsvisie zien wat de ambities zijn en hoe hun plannen en ideeën daarbij aansluiten. Met de omgevingsvisie willen we bewoners, ondernemers én organisaties inspireren. Het doel is om samen onze

gemeente nog leefbaarder, veiliger, toekomstbestendiger en duurzamer te maken. In de visie staan de kaders die wij per gebied belangrijk vinden voor nieuwe initiatieven. Deze kaders zijn de onderdelen van de visie, namelijk de thema's, waarden en ambities. Bekijk meer bij: 'hoe werkt de website'. Wij bepalen in de visie niet precies wat er ergens moet gebeuren. Met onze kaders geven we aan wat we belangrijk vinden. Zo nodigen we u als bewoner, organisatie of ondernemer uit om met plannen te komen die hierbij aansluiten.

Initiatief nemen

Een nieuw initiatief (plan of idee), dat niet past binnen de regels van de gemeente (bestemmings-/omgevingsplan), wordt getoetst aan de omgevingsvisie. Wanneer het initiatief aansluit bij de keuzes die wij maken in de omgevingsvisie, gaan we ermee aan de slag. Aan de slag betekent niet dat wij als gemeente het plan gaan uitvoeren. Samen met de initiatiefnemer bespreken we wie welke rol hierin pakt. De visie zelf maakt nog geen nieuwe ontwikkelingen mogelijk. Vaak heeft u hiervoor nog wel een (nieuwe) vergunning nodig.

Context

In deze omgevingsvisie geven wij als gemeente aan wat wij belangrijk vinden en waar we naar toe willen in de komende jaren. Hierbij dienen we ook rekening te houden met het beleid van de hogere overheden, zoals de **Provincie** en het **Rijk**. Dit beleid herhalen we niet in onze visie, maar we hebben dit bij het opstellen als uitgangspunten gebruikt en we houden er rekening mee in de uitvoering van onze ambities en bij de verdere uitwerking van de omgevingsvisie in programma's en het omgevingsplan. Een initiatiefnemer dient zich ook aan dit beleid te houden. Met onze buurgemeenten hebben we in de **regio Breda** een gezamenlijke opgave op het gebied van wonen, economie, mobiliteit (openbaar vervoer), 'ruimte, landschap en water' en 'klimaat en energie'. Deze aspecten stemmen we onderling af en leggen we vast in het verstedelijkingsakkoord. In de regio West-Brabant (RWB) werken we samen met andere gemeenten aan een samenwerkingsagenda met de thema's innovatie, de sterke stad en vitaal platteland. Met de rol die de gemeente Drimmelen daarin kan spelen, hebben we met onze keuzes in deze omgevingsvisie al zoveel mogelijk rekening gehouden. Met de ontwikkelingen uit de regionale investeringsagenda (RIA) dragen we gezamenlijk bij aan de doelen uit de provinciale (POVI) en nationale omgevingsvisie (NOVI).

Eisen uit de Omgevingswet

De omgevingsvisie is vormvrij. Dat betekent dat we als gemeente zelf keuzes kunnen maken in de vorm en de inhoud. In artikel 3.2 en 3.3 van de Omgevingswet staan wel een aantal eisen waaraan de omgevingsvisie moet voldoen. Onder 'gebieden', 'thema's', 'waarden' en 'ambities' staat informatie over de kwaliteit van onze fysieke leefomgeving. Ook beschrijven we de ontwikkelingen en trends voor de toekomst. Daarnaast geldt de basis uit artikel 3.3 voor iedere ontwikkeling binnen de omgevingsvisie. Dit betekent dat alle nieuwe initiatieven met de milieubeginselen (voorzorg, preventief handelen, bronbestrijding en de vervuiler betaalt) rekening dienen te houden. Bij het formuleren van onze ambities hebben we ook de gevolgen van verschillende keuzes in beeld gebracht en meegewogen met het omgevingseffectrapport.

Een omgevingsvisie bevat

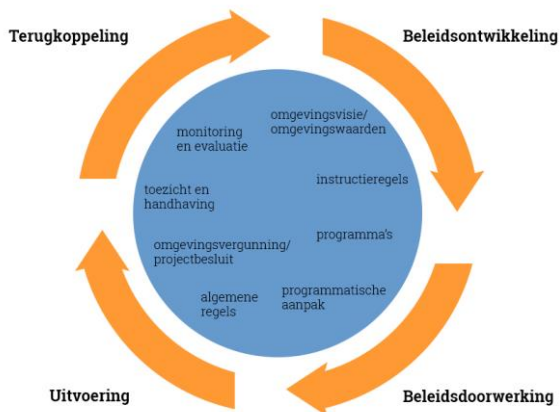
- a. *een beschrijving van de hoofdlijnen van de kwaliteit van de fysieke leefomgeving,*
- b. *de hoofdlijnen van de voorgenomen ontwikkeling, het gebruik, het beheer, de bescherming en het behoud van het grondgebied,*
- c. *de hoofdzaken van het voor de fysieke leefomgeving te voeren integrale beleid.*

In een omgevingsvisie wordt rekening gehouden met het voorzorgsbeginsel, het beginsel van preventief handelen, het beginsel dat milieuaantastingen bij voorrang aan de bron dienen te worden bestreden en het beginsel dat de vervuiler betaalt.

Beleidscyclus

In de Omgevingswet staat de beleidscyclus centraal. Deze cyclus laat de samenhang tussen de omgevingsvisie en de andere instrumenten van de Omgevingswet zien. Het beschrijft hoe de overheid handelt in de fysieke leefomgeving. En verbindt de instrumenten die de overheid daarvoor kan gebruiken logisch met elkaar. Deze omgevingsvisie beschrijft beleid voor de fysieke leefomgeving en is daarmee het startpunt voor de beleidscyclus.

Het uitwerken en verder door laten werken van beleid gebeurt met behulp van andere instrumenten. Bijvoorbeeld met het programma en het omgevingsplan. In een programma staan de maatregelen om bepaald beleid uit te kunnen voeren en doelen te behalen. In een omgevingsplan staan de regels waar iedereen zich aan moet houden.



Na het beschrijven van maatregelen en regels stopt de beleidscyclus niet. We kijken of we met de maatregelen en regels de gewenste doelen halen. Op basis daarvan wordt gekeken of aanpassen of veranderen van het beleid nodig is. Zo ja, dan kan het (op onderdelen) aanpassen van de omgevingsvisie de eerste stap zijn. Daarna doorlopen we weer de rest van de cyclus.

Samenwerken met de omgevingsvisie

Deze omgevingsvisie is niet een eindproduct, maar juist het begin van een ontwikkeling. De omgevingsvisie en het bijhorende omgevingseffectrapport zijn de eerste onderdelen van het integrale afwegingskader voor de ontwikkeling van de fysieke leefomgeving. We wegen de ontwikkelingen af tegen onze ambities. Weliswaar globaal, maar gericht op de bijdrage aan kwaliteit. Gemeente, inwoners, bedrijven en organisaties gebruiken dat bij het werken aan de ontwikkeling van de leefomgeving van de gemeente: samen en integraal. De Omgevingsvisie vraagt om een verdere vertaling van de ambities naar de verschillende dorpen, gebieden en thema's. We vullen de cyclus verder in met de actualisaties van de Omgevingsvisie, de programma's en het omgevingsplan. De Omgevingswet gaat ervan uit dat in 2029 voor het hele grondgebied van de gemeente een omgevingsplan is vastgesteld.

2.2 Proces

Bij het opstellen van de omgevingsvisie vinden wij het belangrijk dat bewoners, bedrijven en andere partijen mee denken over de inhoud. Bewoners zijn de experts en weten het beste wat er in hun omgeving en hun leven belangrijk is. Daarom is hun mening juist zo waardevol. Op deze manier is de omgevingsvisie niet alleen een visie van de gemeente, maar van iedereen! Om ervoor te zorgen dat iedereen betrokken wordt, hebben we in het voorjaar van 2020 een digitale enquête gehouden en Digi-bijeenkomsten georganiseerd.



Vorbereiding

Wij verzamelden eerst informatie over wat er op dit moment gebeurt in de gemeente. Hoe ziet de gemeente eruit, wat zijn de kwaliteiten? Welk beleid kent de gemeente, is dit beleid nog actueel? Welke nieuwe ontwikkelingen komen er op ons af? Zo brachten we in beeld welke belangrijke opgaven (uitdagingen) er zijn. En waar we de komende jaren mee aan de slag moeten. Na deze stap hebben we de onderdelen 'waarden' en 'thema's' van de website gevuld.

Corona

2020 was een bijzonder jaar en dat heeft geleid tot een bijzonder proces. Omdat we door de komst van het corona-virus niet samen konden komen met grote groepen, hebben we ons proces digitaal ingestoken en 'online' onze vragen gesteld en bijeenkomsten georganiseerd. Zo hebben we toch inwoners, bedrijven en organisaties kunnen betrekken. We hopen op korte termijn weer met elkaar samen te kunnen komen voor de uitvoering van de ambities in deze visie. Sommige doelen worden wellicht nog urgenter, juist vanwege de gevolgen van het corona-virus. Denk hierbij aan de digitale bereikbaarheid van iedereen door de aanleg van glasvezel en het 5G-netwerk. En eventuele leegstaande bedrijfspanden door getroffen bedrijven willen we snel een nieuwe invulling geven binnen de mogelijkheden van deze omgevingsvisie om kansen te bieden voor de toekomst.

Meedoen tijdens de enquête en Digi-bijeenkomsten

Aan de hand van de uitdagingen hebben we de digitale enquête en vervolgens de Digi-bijeenkomsten vorm gegeven. Hoe ziet u de toekomst van gemeente Drimmelen? Wat vindt u belangrijk voor gemeente Drimmelen, voor uw wijk en voor uw omgeving? Samen met inwoners, bedrijven en organisaties dachten we na over hoe onze gemeente de komende twintig jaar verandert. En wat dat betekent voor de omgeving. Bijvoorbeeld als het gaat om wonen en voorzieningen in uw wijk, bereikbaarheid, gezond leven, werken en ondernemen in de gemeente. Of om groen, water, het klimaat en nieuwe energie. Hebben we straks in elke wijk genoeg voorzieningen? Hoe kunnen we de bereikbaarheid verbeteren? Zijn onze huizen dan allemaal van het gas af? En hoe werken en ondernemen we straks in onze gemeente? Daarover gingen we met elkaar in gesprek. Bent u benieuwd naar de uitkomsten, klik dan op onderstaande links.

- *Verslag enquête*
- *Verslag digi-bijeenkomst Buitengebied*
- *Verslag digi-bijeenkomst Kernen*

Klankbordgroep

Daarnaast hebben ook de buurgemeenten, het waterschap en andere betrokken partijen, meegedacht in het proces. Deze partijen kwamen samen in de klankbordgroep. De bijeenkomsten met de klankbordgroep organiseerden we samen met de gemeente Geertruidenberg. We vroegen de verschillende partijen hoe zij om willen gaan met de ontwikkelingen die spelen en hoe samengewerkt kan worden om de ambities uit deze omgevingsvisie waar te maken.

Ook is het gehele proces begeleid door een Spiegelgroep, waarin verschillende vertegenwoordigers van groepen uit onze gemeentelijke samenleving hebben meegedacht over hoe we de Omgevingsvisie tot stand hebben gebracht. In de Spiegelgroep zaten ook enkele deelnemers uit onze jeugd. We hopen dat deze visie vooral ook de inspiratiebron kan zijn voor onze jeugd om mee te blijven denken en mee te werken aan de toekomst van onze gemeente.

De informatie over de leden van de klankbordgroep en de spiegelgroep vindt u in de bijlage bij deze pagina. Daarbij is ook de website van de organisaties ~~leden~~ vermeld, waar u meer te weten kunt komen over het beleid en de ambities van deze organisaties ~~leden~~ zelf. Zo heeft de ZLTO recent een eigen *Land- en Tuinbouwvisie Drimmelen* opgesteld. In het algemeen geldt dat we elkaar meer en sneller opzoeken bij het oppakken van projecten en ambities. In onze omgevingsvisie benoemen we nog enkele specifieke voorbeelden van samenwerking bij de diverse thema's en ambities.

- *lijst leden klankbordgroep*
- *lijst leden spiegelgroep*

Vertalen en keuzes maken

Alle opbrengsten uit de enquête, digi-bijeenkomsten en klankbordgroep namen we mee in het verdere proces. Uit deze participatie kwam een aantal speerpunten en doelen naar

voren. Zo werd duidelijk dat er botsingen zouden ontstaan, omdat we niet alles tegelijkertijd of in dezelfde ruimte kunnen realiseren. Een voorbeeld van zo'n botsing: in het buitengebied willen we meer recreëren, maar ook ruimte geven aan de natuur, bedrijven én de agrarische bedrijven. We brachten de botsingen in kaart tijdens de botsproeven. Daarbij namen we ook de impactbeoordeling van verschillende keuzes vanuit de omgevingseffectrapportage mee. Vervolgens werden er keuzes gemaakt en zijn botsingen vertaald naar koppelkansen. Deze keuzes en resultaten zijn verwerkt in deze omgevingsvisie. In de verwerking zijn ook de aanbevelingen van het omgevingseffectrapport meegenomen.

Omgevingseffectrapport (OER)

Bij het opstellen van een omgevingsvisie is het belangrijk (en vanuit de wet verplicht) om de effecten op de fysieke leefomgeving mee te nemen in de keuzes die je maakt. Deze effecten hebben we in beeld gebracht in het omgevingseffectrapport (OER). Dit rapport vormt een eenheid met de omgevingsvisie. Ze horen bij elkaar. In de omgevingsvisie staan de ambities en de keuzes, in het omgevingseffectrapport beschrijven we wat de effecten zijn voor leefomgeving en hoe we daar mee omgaan.

Om de effecten goed te kunnen bepalen, hebben we eerst de [leefomgevingsfoto](#) (LOF) opgesteld. In deze foto kun je in één oogopslag de situatie in Drimmelen zien voor veel onderwerpen, zoals luchtkwaliteit, natuur en energietransitie (nulmeting). De keuzes voor de omgevingsvisie zijn beoordeeld op de gevolgen voor de leefomgeving. Op het gebied van gezondheid en veiligheid, omgevingskwaliteit, leefbaarheid en duurzaamheid. Mede op basis daarvan zijn de keuzes in deze omgevingsvisie tot stand gekomen. Vervolgens is in het omgevingseffectrapport onderzocht of de gemaakte keuzes voldoende bijdragen aan de opgaven waar de gemeente Drimmelen voor staat en of de keuzes in samenhang met elkaar zijn. De aanbevelingen die hieruit voortgekomen zijn, zijn verwerkt in de omgevingsvisie.

In het omgevingseffectrapport zijn de gemaakte keuzes en ambities samen beoordeeld. De stappen die we gaan zetten om de ambities waar te maken, zijn vervolgens zo concreet mogelijk gemaakt. Hierdoor is het monitoren van de ambities (zie [beleidscyclus](#)) mogelijk, een belangrijk onderdeel van de Omgevingswet.

Omgevingseffectrapport (OER) concept

Besluitvorming en zienswijzen

De ontwerp-omgevingsvisie is het resultaat van de inbreng uit de enquête, digi-bijeenkomsten, klankbordgroep en de botsproeven en de keuzesessie met de gemeenteraad. De ontwerp-omgevingsvisie ligt ter inzage van 28 januari tot en met 10 maart 2021. Iedereen heeft in deze periode de gelegenheid om op de ontwerp-omgevingsvisie te reageren. Een samenvatting van de ontvangen reacties (zienswijzen) wordt daarna gepubliceerd. U kunt uw zienswijze ook via deze website indienen via de [contactpagina](#).

Hoe werkt de website?

Op deze website vindt u onze omgevingsvisie. We laten op een duidelijke manier zien wat we belangrijk vinden in onze gemeente en waar we naartoe willen. De website bestaat uit de volgende onderdelen: gebieden, thema's, waarden en ambities. Op de kaart ziet u de deelgebieden van de gemeente Drimmelen. De deelgebieden bestaan uit de verschillende dorpen, het buitengebied, de Biesbosch en Plukmade.



Begin

Klik op de kaart of een item



Lees

Bekijk de samenvatting of lees het volledige artikel



Verder

Klik door naar andere relevante items



Idee

Check of jouw initiatief past bij het gebied en de relevante thema's, waarden en ambities

Per gebied is te zien welke thema's, waarden en ambities hier gelden. Ook kunt u bijvoorbeeld direct naar een onderwerp gaan onder het kopje "Thema's".

Thema's: hierin staat hoe we in onze gemeente om willen gaan met een bepaald onderwerp. Bij 'Wonen' staat bijvoorbeeld welke soort woningen we in de toekomst in gemeente Drimmelen willen bouwen.

Waarden: deze geven aan wat de kracht is van gemeente Drimmelen. De waarden bepalen het DNA en de identiteit van de gemeente. Deze waarden willen we graag behouden of zelfs versterken met nieuwe initiatieven. In het buitengebied van de gemeente zijn dit bijvoorbeeld de landschappelijke waarden.

Ambities: deze geven aan waar we in de toekomst naar toe willen met onze gemeente. Bij een nieuwe initiatief kijken we of dit bijdraagt aan het behalen van onze ambities.

Afwegingskader

De combinatie van 'thema's', 'waarden' en 'ambities' noemen we het afwegingskader voor nieuwe plannen. Past een ~~plan~~ initiatief binnen dit, dan is dit verdere overweging waard en onderzoeken we de effecten en mogelijkheden. Een nieuw initiatief moet dus op een bepaalde manier aansluiten bij de thema's, onze waarden behouden of versterken en een bijdrage leveren aan het behalen van onze ambities!

U kunt de website op verschillende manieren gebruiken: Klik op de kaart en u vindt alle informatie over het gebied. Hierbij staan de links naar belangrijke thema's, waarden en ambities in dit gebied. Wilt u verdiepen in een thema? Klik dan op het thema wat u interessant vindt. Op de themapagina leest u waar we staan en welke ontwikkelingen er op ons af komen. Ook ziet u wat we daarbij belangrijk vinden. U leest ook in welke gebieden het thema speelt en welke andere thema's, waarden en ambities hiermee samenhangen.

Markers

Op sommige plekken in de omgevingsvisie hebben wij met markers aangegeven waar ontwikkelingen plaats (kunnen) vinden. De markers zijn hiermee de aandachtspunten voor een omwonende of een ontwikkelaar. Ze kunnen kansen bieden voor woningbouw,

bijvoorbeeld bij de uitbreidingslocaties voor woningbouw bij enkele dorpen of voor het uitbreiden van een bedrijventerrein.

Alles in samenhang

Wat nieuw is aan de omgevingsvisie ten opzichte van eerdere visies, is dat we alles in samenhang bekijken (integraal). Dit betekent dus dat als u wilt weten wat er speelt in uw gebied en wat we er belangrijk vinden, dat zowel de relevante thema's, waarden en ambities daarbij gelezen moeten worden. Het overzicht daarvan vindt u op de gebiedspagina. Op basis van de samenhang bepalen we bijvoorbeeld of een initiatief wel of niet past bij de omgevingsvisie.

Voorbeeld van een initiatief

Stel u voor: u bent inwoner in de gemeente Drimmelen en wilt een initiatief starten om samen met de burens zonnepanelen te leggen op de daken in uw straat. U woont in de Dorpsstraat in Drimmelen. Hoe gebruikt u deze website om te kijken of dit kan en mag?

De pagina's die hierbij relevant zijn:

Gebied: Drimmelen.

Thema: Energie, wonen.

Ambitie: Toekomstbestendige gemeente.

Waarde: Cultureel erfgoed.

Voorbeeld: Initiatief Zonnepanelen



Op deze pagina's leest u over de kwaliteiten van het dorp Drimmelen, over dat we energie willen besparen en duurzaam willen opwekken, maar ook cultureel erfgoed willen beschermen. Dit hang allemaal samen en is van belang voor het initiatief. Uit de informatie kunt u concluderen dat het misschien wel mag, maar omdat de Dorpsstraat onderdeel is van een beschermd dorpsgezicht, er regels verboden zijn aan het plaatsen van zonnepanelen. Daarover kunt u dan met de gemeente Drimmelen verder in gesprek.

2.3 Rol van de gemeente

De rol van de gemeente verandert. Het eigen initiatief van inwoners, bedrijven en organisatie wordt in de toekomst belangrijker. Ook in het gesprek met de mensen in de buurt van een project.

Was in het verleden de gemeente vaak actief betrokken bij elk project, bij de uitvoering van de omgevingsvisie bekijken we per project welke rol we pakken. Niet voor ieder project nemen we de regie. Bij sommige projecten kan de initiatiefnemer zelf prima de gesprekken met de omgeving voeren om erachter te komen wat deze mensen belangrijk vinden en daar de plannen op aan te passen. Andere projecten begeleiden we zelf om deze tot een goed

einde brengen. Ook zien we nieuwe samenwerkingen ontstaan met ketenpartners zoals organisaties of met verenigingen. Ook nodigen we graag de jeugd uit voor de verdere uitwerking. Gezamenlijke vraagstukken vragen om gezamenlijke oplossingen. Daar is het gesprek over gestart tijdens in de klankbordgroep. Deze partners hebben bijgedragen aan de uitwerking van de ambities. We zien mooie kansen om te komen tot nieuwe samenwerkingsverbanden om de ambities in deze omgevingsvisie waar te maken. De GGD en de natuurfederatie betrekken bij het opstellen van het programma Groen, de ZLTO denkt mee over het aanleggen van meer voet- en fietspaden in het buitengebied.

Belangrijk om hierbij te vermelden is dat initiatieven altijd eerst getoetst worden aan het bestemmingsplan (straks omgevingsplan). Past het initiatief niet in het bestemmingsplan, dan wordt door de gemeente bekeken of een initiatief wettelijk gezien mogelijk is en wenselijk is. Bij deze afweging wordt de omgevingsvisie gebruikt. Zie ook 'hoe werkt de website'.

Kostenverhaal

Bij het uitvoeren van projecten van initiatiefnemers maken wij als gemeente kosten. Deze kosten betaalt de initiatiefnemer. Voor kleine plannen brengen wij leges in rekening. Voor het uitvoeren van grotere projecten, leggen we in principe afspraken vast in een overeenkomst met deze initiatiefnemer. Lukt dit niet, dan zullen we met een exploitatieplan de kosten alsnog (achteraf) verhalen. Bij sommige projecten levert de initiatiefnemer een bijdrage aan bovenwijkse voorzieningen, bijvoorbeeld voor de aanleg van een rondweg of een park, waar ook het nieuwe project gebruik van maakt. De voorzieningen, die hiervoor in aanmerking komen, hebben wij opgenomen in de Nota Kostenverhaal.

3. Ambities

In de omgevingsvisie komen de verschillende opgaven, die spelen per thema samen in integrale ambities voor de komende 10 à 20 jaar. Met de ambities geven we duidelijk aan waar we voor staan en waar we voor gaan.

We maken keuzes en geven prioriteit aan de opgaven, waar we mee aan de slag willen, omdat we niet alle opgaven tegelijk én overal op kunnen pakken.

- Samen bouwen aan de gezonde toekomst;
- Onze blauwgroene motor;
- Levendige dorpen;
- Toekomstbestendige gemeente.

De ambities zijn het resultaat van het uitgebreide participatietraject. De Toekomstvisie 2040 vormt de basis. In 2040 is gemeente Drimmelen “Een groene oase in een drukke omgeving. De energiemotor van de regio. Blijft blauw-groen of wordt nog blauw-groener, heeft circulaire landbouw, ook voor de consumptie voor de inwoners, het is er prettig wonen en vertoeven.”

Per ambitie geven we aan wat we willen bereiken en wat we hiervoor gaan doen. Om de ambities waar te maken, voeren we projecten uit en stellen we regels op in het omgevingsplan. Voor sommige ambities weten we niet precies wat we gaan doen. Hiervoor stellen we dan een programma op. In een programma omschrijven we wat we gaan doen met een bepaald onderwerp of gebied, zoals het programma Groen en het programma Wonen.

Bij de verschillende onderwerpen en projecten geven we, waar mogelijk, aan welke rol wij als gemeente pakken. Soms willen we het goede voorbeeld geven, soms zijn we vooral faciliterend zodat andere partijen projecten kunnen uitvoeren. Deze partijen vormen dan onze partners bij het bereiken van onze ambities. Waar we een samenwerking zien, noemen we deze partners ook bij de omschrijving van de ambities.

Kostenverhaal

Bij het uitvoeren van projecten van initiatiefnemers maken wij als gemeente kosten. Deze kosten betaalt de initiatiefnemer. Hiervoor leggen we in principe afspraken vast in een overeenkomst met deze initiatiefnemer. Lukt dit niet, dan zullen we met een exploitatieplan de kosten alsnog (achteraf) verhalen. Bij sommige projecten levert de initiatiefnemer een bijdrage aan bovenwijkse voorzieningen, bijvoorbeeld voor de aanleg van een rondweg of een park, waar ook het nieuwe project gebruik van maakt.

De uitgangspunten hiervoor zijn vastgelegd in de Nota Kostenverhaal. Deze Nota Kostenverhaal bevat een lijst van investeringen. Het betreffen investeringen binnen de gemeente Drimmelen die kunnen worden toegerekend aan de nieuwe projecten. Deze

investeringslijst wordt jaarlijks bij de P&C-cyclus herzien. Het 'vergroenen' van onze gemeente door de aanleg van meer en beter groen, zien we als een bovenwijkse voorziening, waar verschillende projecten aan kunnen meebetalen. Hiervoor wordt een groenfonds opgesteld. In het programma Groen zal dit verder uitgewerkt worden. Ook de nieuwe aansluiting van de Horenhilsedijk op de Zoutendijk bij Hooge Zwaluwe kan een bovenwijkse voorziening zijn, wanneer deze wordt uitgevoerd.

3.1 Samen bouwen aan de gezonde toekomst

Drimmelen, Hooge Zwaluwe, Lage Zwaluwe, Made, Terheijden en Wagenberg zijn trotse dorpen waarin iedereen meedoet, verantwoordelijkheid neemt en ook krijgt. Het dorp is een plek waar iedereen welkom is en waar we elkaar versterken ondanks herkomst of achtergrond. Wij noemen dat samen bouwen aan de toekomst. Uiteraard horen hier ook de inwoners van het buitengebied en onze buurtschappen bij. Inwoners hebben een sleutelrol in het creëren van een mooie, inclusieve en leefbare omgeving. Daarom koesteren wij het Drimmelse 'ons kent ons' gevoel. Wanneer mensen uit de wijk samen met elkaar optrekken ontstaan er waardevolle verbindingen. Bewoners weten zelf goed wat er in de buurt speelt en kunnen hierdoor middels bewonersinitiatieven maatwerk leveren in (acute) situaties. Dit draagt bij aan een gezonde en veilige leefomgeving. Onze inwoners zijn tevreden over het leefklimaat in Drimmelen en beoordelen dit dan ook met een 8.

Een plek voor iedereen

We bouwen voor doelgroepen, zoals jongeren, ouderen, zorgbehoevenden. Betaalbare woningen zijn bovendien hard nodig in gemeente Drimmelen. De gemeente is een plek voor iedereen, ook voor jongeren en mensen met een smalle beurs door een breder aanbod aan (nieuwe) woonvormen en meer starterswoningen. Wij experimenteren met nieuwe woonvormen, woningen voor bijzondere doelgroepen of woningen in collectief particulier opdrachtgeverschap.

Per dorp brengen we de woningbouwopgave in beeld. We pakken als gemeente een sturende rol om het juiste aanbod te krijgen aan goedkope (starters)woningen, sociale huur, mantelzorgwoningen en levensloopbestendige woningen. Met deze laatste type woning zorgen we er onder anderen voor dat ouderen langer thuis kunnen blijven wonen, en daarmee een plek voor het leven hebben. Zo richten we ons op de mogelijkheden voor jongeren op onze woningmarkt en op de opvang van de toenemende vergrijzing in de toekomst. We ontwikkelen op een toekomstbestendige en duurzame manier en pakken kansen om bestaande woningen duurzaam, veilig en toekomstbestendig te maken. Dit is het streven in ieder dorp: voor iedereen een geschikte woning én voldoende (basis)voorzieningen.

Nieuwe woningen realiseren we bij voorkeur aan de randen van de dorpen of op inbreidingslocaties. Maar ook in het buitengebied kijken we naar kansen, zoals bij vrijkomende agrarische bedrijven (VAB's). Uitbreiding van het aantal woningen in het

buitengebied is nodig om te kunnen voldoen aan woningbehoefte. Woningen realiseren we bij voorkeur niet op gronden met meer dan een agrarische waarde (natuur en rust beschermen). De gemeente neemt hierin een sturende rol.

Het is noodzakelijk om minimaal 100 woningen per jaar te bouwen om te kunnen voorzien in de woonbehoefte van onze inwoners. De aantrekkingskracht van onze gemeente voor inwoners van buiten is eveneens groot. Dat is ook logisch gelet op onze centrale ligging ten opzichte van water/natuur en de grote steden en plekken waar grootschalige werkgelegenheid geboden wordt. Gemeente Drimmelen heeft een goede ontsluiting met de Rijkswegen A59 en A16 in de directe nabijheid. Bij de ambitie van 1.500 woningen ontstaat er ook meer ruimte om te kiezen voor een juiste invulling van de woningvoorraad op langere termijn. De aantallen en de verdeling over de dorpen zijn niet in beton gegoten en een vertaling van de daadwerkelijke programmering laten we via het programma wonen verlopen. De kansrijke gebieden die aangewezen zijn op de kaart hebben dezelfde status als de stedelijke (zoek) gebieden in de voormalige structuurvisie. Een aanwijzing betekent niet dat er gebouwd gaat worden maar wel dat dit hier tot de mogelijkheden kan behoren, waarbij een goede invulling van het woonprogramma en een kwaliteitswaarborging in het gebied vereist is.

Inclusiviteit

De gemeente Drimmelen heeft inclusie en toegankelijkheid hoog in het vaandel staan. We vinden het belangrijk dat iedere inwoner, ongeacht leeftijd, afkomst, sociale klasse of beperking, kan deelnemen aan de (fysieke) samenleving. Dit geven we vorm in het Manifest: Iedereen doet mee!. We streven naar een echte inclusieve gemeente, voor mensen met en zonder handicap, beperking of kwetsbaarheid. We betrekken daarom ook mensen met een beperking (of een vertegenwoordiging daarvan) bij het bedenken en uitvoeren van onze plannen.

Veiligheid en gezondheid integraal

Er is voldoende groen en ruimte om te sporten, bewegen en spelen in de wijk. Mensen worden gestimuleerd om zich met de fiets of lopend te verplaatsen door (en tussen) de verschillende dorpen. Er is ruimte om elkaar te ontmoeten, de leefomgeving is toegankelijk en veilig voor alle inwoners. We zetten in op een inclusieve samenleving door alle inwoners te stimuleren om actief deel te nemen aan de maatschappij (ontmoeting, cultuur, sport en participatie). In het kader van inclusiviteit faciliteren we de mogelijkheid om onder anderen te recreëren en te sporten voor inwoners met een beperking. We proberen de vraag naar zorg te verminderen, waarbij de nadruk ligt op preventie en het vroeg signaleren van problemen.



We tonen ambitie op het gebied van de gezonde leefomgeving en werken naar een gemeente waarin we overal minimaal voldoen aan de wettelijke (milieu)normen. Hiervoor werken we de komende jaren uit welke maatregelen er nodig zijn en laten deze landen in regels in het omgevingsplan. Hierbij richten we het beleid niet alleen op het verminderen van milieueffecten, zoals geluid- of geurhinder, maar ook het faciliteren van gezond gedrag in het kader van

gezondheidsbescherming en gezondheidsbevordering. Bij nieuwe ontwikkelingen nemen we veiligheid en gezondheid integraal mee in de keuzes die we maken. Bij vrijkomende agrarische bedrijfslocaties (VAB's) hebben we extra aandacht voor het voorkomen van leegstand, verloedering maar ook ondermijning. Nieuwe woningen op deze locaties door transformatie dienen te passen binnen de landschappelijke waarden en de activiteiten in de omgeving, zodat de bestaande gebruikers niet gehinderd worden. Hiermee nemen we het thema veiligheid bij beslissingen over de leefomgeving mee in de afweging van belangen.

Wat gaan we doen?

- Tot aan 2030 bouwen we minimaal 100 woningen per jaar. Deze komen in alle dorpen, met behoud van identiteit, natuur in het buitengebied en groenvoorzieningen in de dorpen. We gaan/zijn aan de slag met woningbouwprojecten in de dorpen, waarbij we per dorp het volgende beeld voor ogen hebben.

In het dorp	Aantallen nieuwbouwwoningen (ambitie) tot 2030
Drimmelen	20
Hooge Zwaluwe	40
Lage Zwaluwe	150
Made	600
Terheijden	280
Wagenberg	100
Kansrijke locaties	310
Totaal	1.500 nieuwe woningen

- We stellen een **programma Wonen** op om kwalitatief invulling te geven aan het woningbouwprogramma. We monitoren aan de hand van onze woningbouwbehoefte, de woningbouwprojecten, planning en voortgang. Dit programma is de opvolger van onze woonvisie en actualiseren we regelmatig.
- Veel woningbouwlocaties zijn al in beeld, zoals de uitbreidingslocaties uit de vastgestelde aanvulling structuurvisie van juni 2020. Voor een aantal dorpen en verdere toekomst ligt hier nog een opgave. We zien een aantal locaties als kansrijke

woningbouwlocaties, die (in de toekomst) nader verkend worden en met de omwonenden en andere belanghebbenden besproken.

- In Drimmelen wordt een drietal locaties in de omgevingsvisie in beeld gebracht als kansrijke woningbouwlocaties. Dit zijn uitbreidingslocaties die eerder in beeld zijn geweest in het kader van de aanvulling structuurvisie. We onderzoeken eerst of de zgn. landtongen bij de haven in aanmerking komen voor het invullen van behoefte naar betaalbare woningen. Indien kansrijk, is dit een voldoende ruime invulling voor de woningbehoefte in het dorp Drimmelen.
- In Wagenberg is bij de aanvulling structuurvisie een locatie toegevoegd. Naast lopende woningbouwinitiatieven kunnen initiatieven aan de westrand van het dorp een bijdrage leveren aan de woningbouwambities.
- Voor Hooge Zwaluwe is aangegeven dat bij het opstellen van de omgevingsvisie een aanpak zou worden bepaald naar (een) nieuwe woningbouwlocatie(s). Aan de randen van het dorp zien we mogelijkheden. Het gaat hierbij om locaties ten noord-westen en ten zuiden van het dorp. Nadere uitwerking wordt opgepakt met vertegenwoordigers en inwoners van het dorp.
- In Lage Zwaluwe wordt ingezet op mogelijkheden op inbreidingslocaties.
- In zowel Made als Terheijden zijn in het kader van de aanvulling structuurvisie een aantal locaties aangewezen. We zien voor zowel Made als Terheijden nog aanvullende mogelijkheden voor gefaseerde invulling met woningbouw, wetende dat de woningbehoefte hoog is en er verschillende uitdagingen en beperkingen liggen. Gedacht wordt aan respectievelijk delen van het gebied tussen A59, Molenstraat en N285 in Terheijden en Made Noord-West.
- We sturen actief op het type woningen, dat wordt gebouwd per project en per dorp/locatie en gaan uit van de mogelijkheden in een dorp. Hierbij staan we open voor nieuwe woonvormen en nieuwe vormen van duurzaam bouwen. In het omgevingsplan stellen we regels op voor duurzaam bouwen.
- We geven ruimte aan mantelzorgwoningen binnen de regels van het omgevingsplan.
- We organiseren en stimuleren initiatieven die saamhorigheid vergroten en groepen, die soms moeite hebben om mee te doen, betrekken in onze maatschappij.
- We creëren centrale ontmoetingsplekken voor jong en oud zowel in de buitenlucht als binnen. Denk bijvoorbeeld aan pluktuinen, beweegroutes en huiskamers (in de kernen). Dit doen we als gemeente, maar vragen we ook aan ontwikkelende partijen en onze inwoners.
- Samen met o.a. de GGD zetten we ons in om de gezondheid van onze inwoners te beschermen en te verbeteren. Daarmee proberen we de vraag naar zorg te verminderen. De nadruk ligt op preventie en het vroeg signaleren van problemen. We werken actief samen met de huisartsen, zorg- en welzijnsorganisaties, GGD en andere organisaties om onze ambities te halen en scherp te houden.
- Samen met de GGD stellen we de normen op die wij hanteren in de verschillende gebieden van onze gemeente op het gebied van geluid, luchtkwaliteit, stikstof etc. Deze normen nemen we op in het omgevingsplan.
- We zorgen voor een goede verbinding en bereikbaarheid voor de voetgangers en de fietsers binnen en tussen onze dorpen en geven hiervoor uitvoering het plan prioritaire voetpaden. Met de provincie spannen we ons in voor een snelfietsroute

langs de N285. De N285 of een parallelstructuur dient ook gebruikt te kunnen worden door tractoren. Dit ter ontlasting van de dorpen Wagenberg en Terheijden.

- We borgen een toegankelijke en gezonde leefomgeving met voldoende faciliteiten.

3.2 Levendige dorpen

Gemeente Drimmelen is een fijne en rustige plek om te wonen. Iedereen mag en kan zich in de gemeente thuis voelen. Onze inwoners beoordelen het wonen in de gemeente met een 8. In onze gemeente is genoeg te doen en dit willen we graag zo houden of verbeteren. We zetten ons in voor het



beschermen en versterken van een duurzaam en vitaal buitengebied. Het buitengebied geeft inwoners energie: zij voelen zich vitaal en energiek. Er is ruimte voor lokaal ondernemerschap en er zijn aantrekkelijke faciliteiten voor de diverse doelgroepen in het buitengebied. In de dorpen Made, Terheijden en Lage Zwaluwe streven we naar een hoger voorzieningenniveau. In de kleinere dorpen behouden we de basis, zoals een ontmoetingsplek en dagopvang voor ouderen. We vinden het belangrijk dat voorzieningen naar de mensen toe kunnen of dat de mensen naar de voorzieningen gebracht kunnen worden.

Kenmerkend voor onze gemeente is de rust van het platteland. In de dorpen bruist het en vinden inwoners een fijne plek om te wonen. Onze evenementen maken deel uit van onze cultuur en faciliteren we. We geven horeca de ruimte in de centra van dorpen. Hier gaan we soepeler om met de (milieu)normen in het omgevingsplan. Evenementen krijgen hier ook meer ruimte, maar zijn in principe in heel de gemeente toegestaan. We werken met een evenementenkalender om het aantal evenementen op dezelfde plek te beperken. Ook stellen we eisen aan de communicatie rondom projecten, zodat omwonenden tijdig worden geïnformeerd.

De rust van het platteland brengen we in balans met de drukte van toerisme, zodat we allemaal van onze parels kunnen blijven genieten. Kansen bij vrijkomende agrarische bebouwing (VAB's) zijn er voor het ontwikkelen van onder andere nieuwe (verblijfs)recreatieve bestemmingen, passende bedrijvigheid en nieuwe woonvormen.

Toegankelijke dorpen

We vergroten de toegankelijkheid binnen de gemeente Drimmelen. Daarmee dragen we bij aan een inclusieve gemeente. We faciliteren de mogelijkheden om te zorgen dat iedereen zich kan verplaatsen, maar ook door slimme inrichting van de openbare ruimte waarbij we voldoende fiets- en wandelpaden aanleggen. Zo kan iedereen meedoen. We stimuleren nieuwe en schone vervoersvormen in en tussen de dorpen. In de gemeente Drimmelen zetten we in op gedragsverandering, waarbij inwoners de auto laten staan. We stimuleren iedereen om vaker gebruik te maken van duurzame vervoersmiddelen, of te wandelen. Dit is niet alleen goed voor het milieu, maar ook voor een gezond leven.

Gezond en veilig recreëren

We bieden volop mogelijkheden voor recreatie. Op verschillende plaatsen in het landschap zijn er natuurgebieden, landschappelijke zones en de historische plekken. Deze ‘parels’ zijn goed vindbaar met een herkenbare aanduiding en goede, veilige en bewegwijzerde fiets- en wandelpaden. We nodigen bezoekers uit om op een gezonde manier van de omgeving te genieten. We hebben een uitgebreid fietsnetwerk, maar zien altijd kansen om te verbeteren.

Zowel de havens van Lage Zwaluwe en Drimmelen vormen, ieder op zijn eigen manier, de poort naar de Biesbosch en zijn uitvalsbasis om ook in en op het water te recreëren en tot rust te komen. Bij deze havens is een divers aanbod van terrassen, cafés, restaurants, speeltuinen en andere publiekstrekkers. Samen met ondernemers en de Biesbosch geven wij richting aan de ontwikkeling van recreatie. Dit biedt kansen voor ondernemers en de middenstand.

Bruisende lokale economie

In 2040 worden de grote dorpen gekenmerkt door diverse winkels en bedrijven; gecentraliseerd, goed bereikbaar en op loopafstand van elkaar. Het aanbod van winkels is goed voor de leefbaarheid en reuring in de dorpen. Ook mensen van buiten komen graag naar de middenstand van gemeente Drimmelen, vooral in verband met een divers aanbod van producten en diensten. Streekproducten vormen een handelsmerk en worden samen met de natuur en recreatiemogelijkheden geprofileerd als “Drimmelens kwaliteitsproducten”. Natuurlijk, biologisch en duurzaam.

De boeren (akkerbouw, veeteelt en glastuinbouw in Plukmade) hebben een belangrijke plek in de samenleving van gemeente Drimmelen. De bedrijfstak zorgt voor een belangrijk deel van de werkgelegenheid, ook voor de jongeren. Zoals omschreven in onze toekomstvisie staat de “Drimmelense Boer” bekend om het duurzame bedrijf, de gastvrijheid en de bijdrage aan landschap en de natuur. De boer(in) denkt (en doet) graag mee met de gemeente over het aanpakken van de belangrijke opgaven, zoals klimaatadaptatie, energietransitie en circulaire landbouw.

In de dorpen en op de goed bereikbare bedrijventerreinen) krijgen jonge ondernemers de ruimte om hun eigen bedrijf op te zetten. Een mooie combinatie van leren, werken en ontwikkelen zorgen voor een levendige machine, die jong en oud bindt en boeit. Hiervoor zullen bestaande bedrijventerreinen aangepakt worden om te kunnen voldoen aan de huidige wensen van de ondernemers. We willen de bestaande bedrijventerreinen optimaal benutten, voordat we gaan uitbreiden. Bij de bedrijventerreinen Brieltjenspolder en Thijssenweg zien wij mogelijkheden voor uitbreiding. We passen maatwerk toe bij initiatieven voor een nieuwe bedrijvigheid op voormalige agrarische percelen. Als er (regionaal) voldoende behoefte aan extra bedrijventerrein is, kunnen wij onderzoek doen naar de mogelijkheden voor een nieuw bedrijventerrein in de omgeving van station Lage Zwaluwe vanwege de goede bereikbaarheid met diverse (duurzame) vervoersmiddelen.

Wat gaan we doen?

- We beschermen en versterken een duurzaam en vitaal buitengebied. Nieuwe functies (voorzieningen, sport en, recreatie en niet-agrarische bedrijvigheid) laten we toe, maar niet ten koste van natuur en agrariërs. In het omgevingsplan beschermen we de natuur waar nodig en geven we ruimte aan nieuwe activiteiten waar dat kan.
- We behouden basisvoorzieningen in alle dorpen en meer voorzieningen in de drie grote dorpen (Lage Zwaluwe, Terheijden en Made). Made behoudt daarbij een centrumfunctie.
- We geven horeca en evenementen de ruimte in de centra en op de juiste locaties in het buitengebied. Bij evenementen, vooral buiten de centra, hebben we aandacht voor eventuele overlast naar de omgeving. Hiervoor leggen we afspraken vast voor geluidnormen, aantal evenementen en communicatie met omgeving rondom evenementen. We regelen in het omgevingsplan.
- We borgen dat evenementen, recreatie, horeca en het gebruik van de Biesbosch in de toekomst in goede banen wordt geleid om negatieve effecten te voorkomen.
- We verbeteren het vestigingsklimaat door bestaande bedrijventerreinen te revitaliseren (ook inzet VAB) waar nodig. Hiermee binden we jonge ondernemers aan onze gemeente.
- In het omgevingsplan geven we aan welke bedrijvigheid we op de verschillende bedrijventerreinen en de VAB's passend vinden.
- In de omgeving van stationsgebied Lage Zwaluwe zien we, naast de huidige bedrijventerreinen, mogelijkheden voor een nieuw (regionaal) bedrijventerrein. We gaan hiervoor de behoefte inventariseren. De Brieltjenspolder en de Thijssenweg zijn lokale bedrijventerreinen, die zich nog verder kunnen ontwikkelen voor met name de lokale ondernemers.

3.3 Onze blauwgroene motor



We zijn een krachtige blauwgroene motor waar natuur, de agrarische sector en recreatie centraal staan. Deze blauwgroene identiteit zit in ons DNA. Het lokale leven in gemeente Drimmelen is onlosmakelijk verbonden met de natuur. We zijn trots en zuinig op de Biesbosch en gaan daar met veel respect mee om. We nodigen mensen graag proactief uit te genieten en samen te recreëren in onze gemeente. We combineren dat met hernieuwde kansen voor lokaal ondernemerschap en genieten van de lokale producten. Ook boeren pakken die kans en zo ontstaat de “Drimmelense Boer”. De Drimmelse Boer staat

bekend om het duurzame bedrijf, de gastvrijheid en de bijdrage aan het landschap en de natuur. Maar uiteraard ook om zijn goede product.

Goede balans

Gemeente Drimmelen is een zeldzame parel. De gemeente heeft mooie en unieke natuur. Vooral de Biesbosch kent een ongekende waarde aan flora, fauna en een unieke combinatie van nat en droog. Het is een bezit waar we van genieten, maar ook zuinig op zijn. Een goede balans vinden tussen het beschermen van de Biesbosch, het benutten van economische kansen en in de hand houden van het recreatieve gebruik is een belangrijke opgave voor de toekomst. Het risico bestaat dat overbelasting en versnippering plaatsvinden. Samen met de toeristische sector en Staatsbosbeheer beschermen we de natuurlijke waarden van de Biesbosch, en verbinden het gebied beter met onze andere parels. Dit doen we samen met onze partners door het behouden en waar mogelijk verbeteren en uitbreiden van een goed netwerk van fiets- en wandelpaden en vaarwegen. In de Biesbosch passen we een zonering toe waar we de natuurwaarden beschermen of juist toeristen toelaten. Daarbij sluiten we aan bij de zonering die we samen met Staatsbosbeheer en de andere Biesboschgemeenten hebben afgesproken.

Als hoofdgebruiker van het buitengebied hebben we de Drimmelse boer hard nodig om samen te werken aan onze doelen in het buitengebied op het gebied van natuur, recreatie en duurzaamheid. De boeren gaan graag de samenwerking aan met andere partijen om hier invulling aan te geven. In de keuzes die we in deze omgevingsvisie hebben gemaakt hebben we voor zover mogelijk al aansluiting gezocht bij deze visie, o.a. ten aanzien van de mogelijkheden voor verbreding van bedrijfsvoering, de bijdrage van de boer aan natuurontwikkeling en zorg voor de omgeving.

Integrale waarde

De natuur en het groen in onze gemeente heeft een belangrijke integrale waarde. Het draagt niet alleen bij aan de beleving, aan de biodiversiteit en natuurlijke waarden. Het is daarnaast belangrijk om goed om te gaan met het veranderende klimaat. Het helpt ons water op te vangen in perioden van veel regen, maar ook om beter om te gaan met perioden van droogte of hitte. Natuur draagt bij aan een gezonde leefomgeving en nodigt ons uit om eropuit te gaan.

Wat gaan we doen?

- In het omgevingsplan leggen we voor de Biesbosch vast welk deel uitsluitend bestemd is voor natuur en welk deel ook recreatieactiviteiten toestaat (zonering). Hieraan koppelen we gebruiksnormen waaraan terreineigenaren zoals Staatsbosbeheer, Evides en andere gebruikers moeten voldoen.
- In het buitengebied staan we open voor nieuwe passende functies, zoals sport, recreatie, voorzieningen en niet-agrarische bedrijvigheid. Dit mag echter niet ten koste gaan van de natuur (overlast door o.a. parkeren en geluid) en de bedrijfsvoering van reeds aanwezige agrarische bedrijven.

- In het ambitieuze programma NLDelta werken we samen met andere overheden, organisaties en bewoners aan het behoud en de ontwikkeling van natuur en de beleving daarvan. Met elkaar zetten zij de schouders onder projecten die leiden tot robuuste oer-Hollandse deltanatuur, goede recreatieve voorzieningen, efficiënte vervoersverbindingen en stimulering van toerisme. NLDelta biedt zowel op het gebied van natuur als op het gebied van toerisme kansen voor de gemeente Drimmelen en onze blauwgroene motor.
- De parels verbinden we beter met elkaar door landschapselementen, ecologische verbindingzones en een goed netwerk van fiets- en wandelpaden en vaarwegen.
- Mogelijkheden voor "kleinschalige" overnachtingen worden vergroot door ruimhartiger om te gaan met nieuwe verzoeken.
- Een voorbeeldproject is de mogelijkheden voor recreatiewoningen op Amerlandtong nabij jachthaven Biesbosch in Drimmelen en de transformatie van de Beverburcht.
- We versterken een toekomstbestendige landbouwstructuur, waarbij verworven rechten door de landbouwsector gerespecteerd worden en er ook ontwikkelingsruimte is voor de agrarische bedrijven. Hiermee creëren we een vitaal buitengebied.

3.4 Toekomstbestendige gemeente

Gemeente Drimmelen maakt slimme plannen voor de grote uitdagingen van onze tijd, waaronder de energietransitie en klimaatverandering. Wij willen in 2050 een volledig energieneutrale gemeente zijn en in 2040 al zover mogelijk. De kracht van gemeente Drimmelen is dat dit in co-creatie gaat samen met veel verschillende lokale partijen. We pakken het dorpsgericht op en zetten in op een flexibele aanpak. De inwoners van gemeente Drimmelen zijn trots op de voortvarendheid waarmee de duurzame energieopwekking, circulariteit en klimaatadaptatie energietransitie samen wordt opgepakt en op de grote vooruitgang die is geboekt. We gaan de komende jaren steeds meer gebruik maken van duurzame energiebronnen en passen onze omgeving aan op steeds extremer weer. Als gemeente nemen we een voorbeeldfunctie en zorgen we voor gedragsverandering en bewustwording. Dit begint bij onze jeugd.

De inrichting van de leefomgeving draagt bij aan onze ambities op het gebied van klimaat en biodiversiteit. Dit betekent dat er voldoende groen is in de woongebieden en dat we onze gemeente klimaatbestendig en waterrobuust inrichten. We houden droge voeten en een koel hoofd. Dit doen we op de thema's wateroverlast, hittestress, droogte en gevolgen van overstroming.

De nieuwbouw in onze gemeente houdt rekening met water- en klimaatverandering door aan te sluiten bij de opbouw van het landschap en de bodem. Ook stimuleren we natuur-inclusief bouwen en inrichten (voorzieningen voor flora en fauna aan en op huizen en gebouwen) om de biodiversiteit in onze gemeente te behouden en waar mogelijk te verbeteren. We beschermen de cultuurhistorisch waardevolle (groen- en water-) structuren

en objecten. In ons buitengebied zijn de agrariërs een belangrijke partner bij de vraagstukken voor het klimaat en energie.

Bron van nieuwe energie

De aardgaskraan gaat dicht en onze energiecentrales op kolen en aardgas hebben hun langste tijd gehad. In de gemeente Drimmelen zetten we ons in om ons energieverbruik te minimaliseren en de overstap te maken naar duurzame energiebronnen. We stellen kaders voor duurzame energieopwekking in ieder gebied, waarbij we rekening houden met draagvlak van omwonenden, ruimtelijke en landschappelijke inpassing en cultureel erfgoed. Deze kaders vertalen we naar regels in het omgevingsplan. Concrete maatregelen benoemen we in het programma Duurzaamheid.

We zetten in op verschillende vormen van duurzame energie (o.a. wind, zon en aardwarmte, maar liever geen biomassa). De afspraken, die regionaal zijn gemaakt in de Regionale Energiestrategie (RES) zijn hierin leidend. De RES gaat uit van 8 windmolens, 1 zonneveld in Terheijden en inzet van zonne-energie op de daken. De rest van de opgave wordt lokaal ingevuld op basis van draagvlak. Bij windenergie kiezen we voor een clustering van hoge windmolens langs de A16, om te voorkomen dat deze verspreid over de gemeente komen te staan. In de rest van de gemeente kiezen we voor andere energiebronnen, zoals zon of aardwarmte. Gezamenlijke initiatieven, zoals het Traais Energie Collectief en Opgewekt Drimmelen, zorgen bovendien voor verbinding tussen inwoners, bedrijven en maatschappelijke instanties. We streven naar energieneutrale dorpen.

Met de Drimmelse boer (en ZLTO) worden de mogelijkheden bij de agrarische bedrijven verder onderzocht. We verkennen de kansen voor kleine windmolens op de kavels in het buitengebied, zodat ondernemers en inwoners in hun eigen energie kunnen voorzien. Daarbij zal een goede ruimtelijke en landschappelijke inpassing het uitgangspunt zijn. Het is de opgave om in gemeente Drimmelen allemaal van het aardgas af te zijn in 2050 en energieneutraal te zijn in 2040.

Onze groene leefomgeving

We realiseren meer groen, zowel in huidige als nieuwe woonwijken. Hierdoor zorgen we dat onze inwoners meer ruimte hebben om te bewegen en te ontmoeten. Het groen draagt ook bij aan klimaatadaptatie. We passen onze omgeving aan zodat we beter om gaan met de veranderingen in het klimaat (zoals wateroverlast en hittestress). We durven moeilijke keuzes te maken en bijvoorbeeld waar het kan parkeerplaatsen te vervangen door of aan te passen met groen. Ook inwoners kunnen zelf hieraan bijdragen door aanpassingen te maken rondom het huis; denk aan meer tuin, minder tegels, groene daken, opvang van regenwater en bomen die schaduw geven. We planten volop bomen en groene perken. Bij de nieuwbouwplannen vinden wij het belangrijk een groene, gezonde, natuurinclusieve en klimaatbestendige buurt te maken die bijdraagt aan een gezonde leefomgeving. Het groen is dichtbij huis. We denken samen na over slimme oplossingen en maatregelen. De overheid, bedrijven en inwoners spelen hier allemaal een rol in.

Circulair Drimmelen

Daarnaast is het belangrijk om te kijken hoe we grondstoffen kunnen hergebruiken en verspilling kunnen voorkomen. Er zijn nu grote afvalstromen aan plastic, papier, glas, grofvuil en restafval. We willen natuurlijk niet dat dit in de openbare ruimte rondslingert. Wij kunnen reststromen en oude producten een tweede leven bieden, zodat grondstoffen een leven lang mee gaan. Oftewel, we worden circulair. Hiervoor is goede afvalscheiding nodig. Ook stimuleren we ondernemers om circulair te worden, denk daarbij aan nieuwbouw en herbouw van gebouwen en voor agrariërs ook aan kringlooplandbouw.

Klimaat robuust

Samen met het rijk, provincie, waterschappen en andere gemeenten richten we Drimmelen klimaatbestendig en waterrobuust in. Dit doen we op de thema's wateroverlast, hittestress, droogte en gevolgen van overstroming (lees meer bij [klimaat](#)). De activiteiten die nodig zijn de aanpak op deze thema's te versnellen zijn opgenomen in het Deltaplan Ruimtelijke adaptatie 2018.

Wat gaan we doen?

- We leggen regels voor nieuwe duurzame energieopwekking per gebied vast in het omgevingsplan. De Regionale Energiestrategie (RES) heeft hiervoor de kaders uiteengezet en is leidend. Met onze inwoners stellen we dorpsplannen op.
- We stellen regels op in het omgevingsplan voor een minimum aan groen in onze dorpen.
- We stellen een **Programma Groen** op om invulling te geven aan “kwalitatief groen”. Kwalitatief groen zorgt voor voldoende groen, groen dat uitnodigt om te bewegen en groen dat geschikt is voor de biodiversiteit. Hiermee ontstaat een eindbeeld waar we de komende jaren aan kunnen werken. En een eindbeeld, waar nieuwe (woningbouw)projecten aan mee betalen door een bijdrage te storten in het groenfonds (bovenwijkse voorziening).
- We benoemen concrete maatregelen en doelstellingen voor de toekomstbestendige gemeente in het [Programma Duurzaamheid](#), in de Actieplannen Energieneutrale Dorpen (mei 2021 gereed) en in de Transitievisie Warmte (eind 2021 gereed). Voor het klimaatbestendig en waterrobuust inrichten volgen we de aanpak uit het Deltaplan Ruimtelijke adaptatie. We stellen hierbij een uitvoerings- en investeringsagenda.
- We hebben als gemeente een voorbeeldfunctie op het gebied van duurzaamheid en laten de mogelijkheden zien. Daarnaast hebben we inwoners, bedrijven en overige partners nodig voor het halen van de klimaatafspraken. We geven hiervoor nog meer invulling aan co-creatie.
- In het omgevingsplan nemen we regels op voor duurzame woningen.
- We gaan aan de slag met het Uitvoeringsprogramma Waterwinpunt Brabantse Biesbosch in samenwerking met buurgemeenten, provincie en het Rijk.
- We maken samen met de buurgemeenten en Werkregio West Brabant op basis van de Impulsregeling Klimaatadaptatie een programma Klimaat.

4. Waarden

Onder de waarden van onze gemeente verstaan we de kwaliteiten van de fysieke leefomgeving in een gebied.

Sommige waarden hebben betrekking op de identiteit van het gebied en zijn in het verleden ontstaan. Hierbij kan in de dorpen gedacht worden aan monumentale gebouwen en het verloop van straten. In het buitengebied zijn de waarden terug te vinden in de eigenschappen van het type landschap of de aanwezigheid van natuur. Bij nieuwe initiatieven wordt rekening gehouden met de waarden. Ze blijven behouden of worden het liefst zelfs versterkt.

4.1 Cultuurhistorie

De ontstaansgeschiedenis van onze gemeente is ‘af te lezen’ van de bodemopbouw. De bodem vormt de basis voor het geheel aan activiteiten dat naar boven is gekomen. De bodemopbouw van de gemeente bestaat globaal uit zandgronden in het zuidoosten omringd door lage venige gronden en daarnaast ingepolderde kleigebieden in het noorden (Biesbosch) en het zuidwesten (rivierdal van de Mark).

Molenbiotopen

De gemeente Drimmelen kent diverse cultuurhistorisch waardevolle molens, zoals *Zeldenrust* en *De Arend*. Voor bestaande molens (al dan niet nog in werking) wordt ter bescherming van de windvang en de belevingswaarde van de molen een zogeheten molenbiotop opgenomen in het omgevingsplan.



Restanten militaire verdedigingslijnes

De vestingwerken ten noorden van Breda speelden een belangrijke rol ter bescherming van het Hertogdom Brabant. Ze vervulden een rol als steunpunt van de Zuiderwaterlinie en dienden ter verdediging van verbindingswegen. De meeste werken liggen nog herkenbaar in het veld. In het buitengebied van Drimmelen liggen overblijfselen van de Linie van den Hout en de linie van den Munnikenhof en de Schans bij Terheijden.

Schootsvelden

Schootsvelden betreffen terreinen rond een (voormalig) fort, vesting, of delen daarvan, die effectief met wapens kunnen worden bestreken en daarom moeten worden vrijgehouden van (permanente) bebouwing, voor zover deze gebieden nog in zeer hoge mate vrij zijn van (permanente) bebouwing, dan wel niet anders aangetast worden.

Oude dijken, wegen, wielen en turfvaarten (dorpslinten)

De oude dijken zijn lijnvormige elementen met vaak een grillig verloop, meest van middeleeuwse oorsprong en goed herkenbaar in het landschap. De oude structuren zijn in de dorpen goed herkenbaar als de dorpslinten, waar de karakteristieke historische bebouwing van het dorp aan gelegen is. Het dorpslint vormt de (voormalige) doorgaande route door het dorp.

Beschermde dorpsgezichten

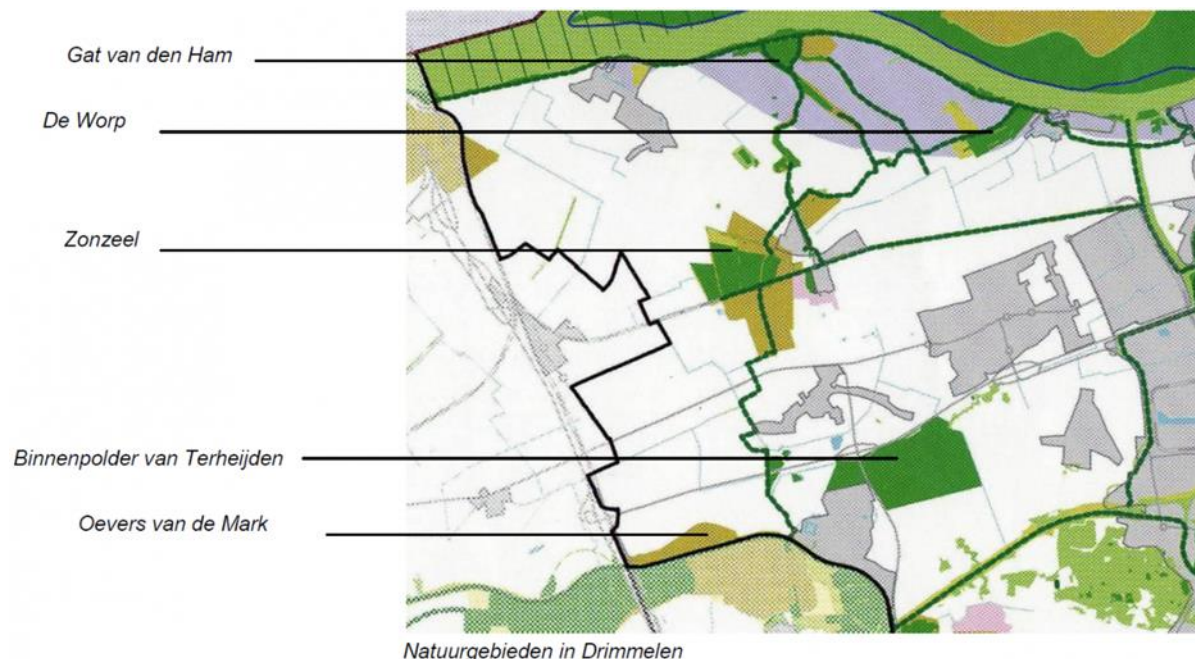
De dorpen Drimmelen, Hooge Zwaluwe en Lage Zwaluwe kennen een beschermd dorpsgezicht. De eisen vanuit de bouwregelgeving voor het bouwen in beschermde gezichten zijn op enkele punten strenger dan bij gebieden zonder aanwijzing. Dit betekent dat er bijvoorbeeld regels verbonden kunnen zijn aan het plaatsen van zonnepanelen of [laadpalen](#) in deze gebieden.

Cultuurhistorische panden en objecten

Overal in onze gemeenten komen bijzondere gebouwen/objecten voor zoals boerderijen, sluisjes en molens. Enkele cultuurhistorisch waardevolle of beeldbepalende panden zijn in de rijks- en gemeentelijke monumentenlijst vastgelegd.

4.2 Natuur

De natuurgebieden vormen een belangrijk onderdeel van de ruimtelijke hoofdstructuur van het buitengebied. De situatie van de waterhuishouding bepaalt voor een groot deel welke natuurwaarden er per gebied zijn.



Hieronder worden de natuurgebieden kort beschreven en op kaart weergegeven. We gaan in de waarden niet specifiek in op de Biesbosch, daarover lees je [hier](#) meer.

De Worp

Westelijk van dorp Drimmelen ligt het binnendijkse moerasgebied De Worp. Het gebied maakte vroeger onderdeel uit van de Biesbosch. Het bestaat uit voormalige grienden, populierenbossen, elzenbroekbos en enkele natte graslandjes met bijzondere vegetaties. Ook de waterspitsmuis is in het gebied aangetroffen, een indicatorsoort voor soortenrijk en zuiver water.

Gat van den Ham

Dit gebied is een restant van de binnenzee die ontstond als gevolg van de St. Elizabethsvloed. Via de talloze getijdengeulen kon de zee hier binnendringen, werd het veen opgeruimd en klei afgezet. Vanuit het gebied stromen een drietal krekken (onder andere Gat van den Ham en het Vloedspui) het binnenland in. Het gebied zelf bestaat uit wilgenstruweel en rietlanden. In het water komen diverse bijzondere vissoorten voor zoals de Bittervoorn en de Kleine en de Grote Modderkruiper. Het gebied heeft daarnaast waarde voor doortrekkende en overwinterende vogelsoorten. Vanuit het natuurbeleid wordt gewerkt aan het terugbrengen van de getijdenwerking in dit gebied.

Zonzeelse polder

Het veenweidegebied Zonzeel bestond oorspronkelijk uit veenmoerassen die vanaf de 14e eeuw ontgonnen werden. Nadien is het gebied in gebruik genomen als hooiland. In de huidige situatie bestaat het gebied uit extensief beheerde graslandpercelen, loofbosjes, moerasjes en waterplassen.

Binnenpolder van Terheijden

Dit gebied was ooit van grote botanische (plantkundige) waarde. In de blauwgraslanden en veen- en zeggenmoerassen groeiden vroeger talloze zeldzame plantensoorten waaronder orchideeën. Door ontwatering en ontginning zijn deze unieke moerassen en graslanden verloren gegaan maar inmiddels is de polder gedeeltelijk hersteld. Tegenwoordig treft men in de sloten nog wel allerlei kenmerkende soorten van het veenpolderlandschap aan. De graslanden zijn soortenarm. De kern van het gebied wordt gevormd door een broekbosje met een eendenkooi. Het is een belangrijk broedgebied voor met name zangvogels en een belangrijke rust- en foerageerplaats voor trekkende vogels. Het vormt een opvallend element in het omringende open landschap. Aan de oostzijde van de Binnenpolder van Terheijden ligt de voormalige Linie van Den Hout. Deze is grotendeels begroeid met loofbos.



Oevers Mark

De oevers en taluds van het Mark vormen een leefgebied voor diverse vogel- en vlindersoorten. De dijktaaluds, oevers en bosjes langs het kanaal zijn ook van belang als ecologische verbindingszone voor soorten als libellen, vlinders, moeras- en struweelvogels en kleine zoogdieren.

Natuurwaarden in het agrarisch gebied

Ook buiten de bestaande natuurgebieden zijn algemene en specifieke natuurwaarden aanwezig. Zo is in het veenontginningsgebied sprake van (potentiële) natuurwaarden in de aanwezige weilanden, slootkanten, poelen en bosjes. Verspreid over het buitengebied komen ook diverse landschapselementen zoals houtsingels, oude bomen, hakhout en poelen voor waarin zich bijzonder planten- en diersoorten (kunnen) voordoen. Naast ecologische betekenis hebben deze elementen ook landschappelijke waarde. Ook de Linies in het buitengebied vormen bijzondere elementen met ecologische waarde.

Ontwikkeling van natuur

Het midden van onze gemeente bestaat uit een natuurzone van noord naar zuid, die de verschillende natuurgebieden (op het kaartje zie je deze zone, gevormd door de natuurgebieden, die in het provinciale beleid zijn beschermd) met elkaar verbindt. In deze zone is alles groen en staat natuur centraal. De natuurzone vormt spreekwoordelijk de groene long van de gemeente en vindt zijn weg tot de diepste plekken in de gemeente. In de natuurzone bestaan recreatiemogelijkheden voor fietser en wandelaars, zodat genoten kan worden van de planten, dieren en rust. De natuurzone is voor elke woonkern gemakkelijk toegankelijk. In de toekomst zien we graag dat de zone zich verder ontwikkelt en robuuster wordt.

De gemeente staat samen met het Waterschap Brabantse Delta voor de opgave om een aantal natte Ecologische Verbindingszones (hierna: EVZ's) in de gemeente te realiseren. Uitgangspunt is dat gestreefd wordt naar een duurzame realisatie van de EVZ's. Bij de EVZ Gat van den Ham is er vanwege het onvoldoende beschikbaar krijgen van de benodigde gronden ervoor gekozen om in plaats van doorlopende structuren meer stepping stones aan te leggen. Staatsbosbeheer zet zich op regionaal in voor de ontwikkeling van de [Groene Metropool](#), een groen (natuur) en blauw (water) netwerk dat vanuit de binnensteden van Breda en Oosterhout het land dooradert tot in de natuurgebieden. Op landelijk niveau speelt de ontwikkeling van het natuurnetwerk [NLDelta](#) in de Haringvliet en Biesbosch. Hier liggen kansen voor ons om de natuur in Drimmelen verder te ontwikkelen.

Om het landelijke karakter van Made en Terheijden te behouden, willen wij deze dorpen niet teveel laten verstenen door voldoende groen te behouden. Ook streven wij naar de ontwikkeling van een groene dorpsrand met ecologische en extensieve recreatieve functies. Hierdoor ontstaat een zachtere overgang naar het landelijk gebied.

4.3 Landschap

De huidige landschappelijke structuur volgt in grote lijnen de bodemgeografische indeling. Dit maakt dat de ontstaansgeschiedenis van het landschap nog steeds goed zichtbaar is in het huidige landschap én de verstedelijking. Bij nieuwe initiatieven zien we graag dat de kenmerken van het landschap behouden blijven of beter: worden versterkt.

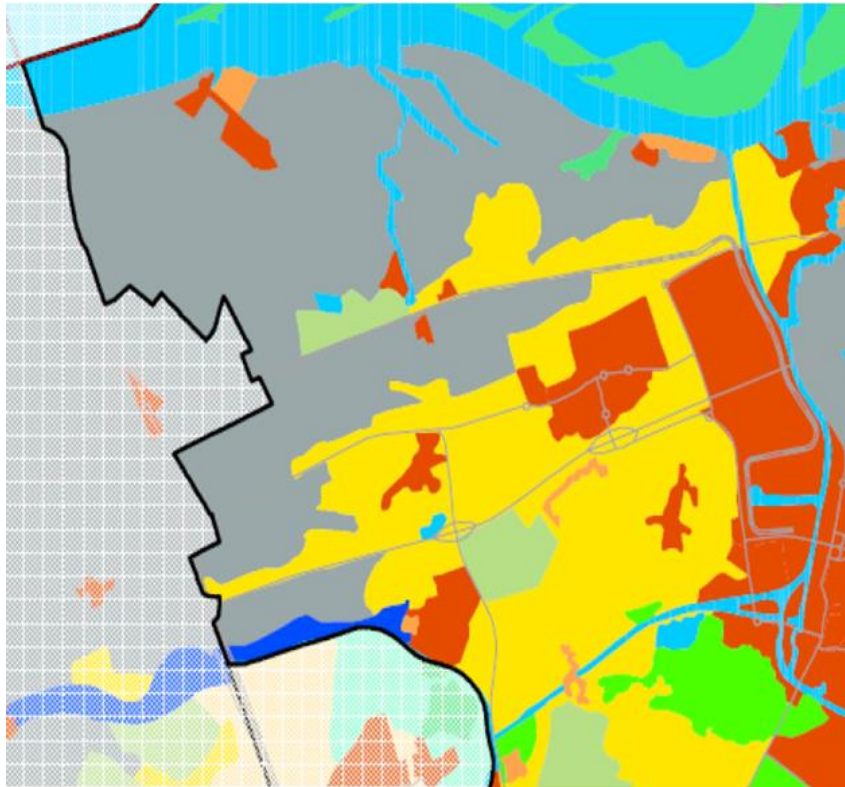


Door ruilverkaveling en verdergaande verstedelijking is het onderscheid in en de identiteit van de verschillende landschapstypen in de loop der tijd wel minder geworden. De kavelmaten van de landbouwgronden werden groter en regelmatiger van vorm gemaakt. Veel beplanting (veekeringen) langs perceelsgrenzen verdween en langs nieuwe wegen werd soms beplanting aangelegd. Langs de Bergsche Maas werd de Amercentrale gebouwd met de bijbehorende hoogspanningsleidingen richting Zevenbergen. Ondanks deze vervlakking is de ontstaansgeschiedenis nog steeds herkenbaar in het landschap. Binnen de gemeente kunnen drie landschappelijke deelgebieden worden onderscheiden die qua aard en verschijningsvorm ieder een samenhangend geheel vormen en hun beeldbepalende elementen hebben, zie onderstaande figuur: het zandgebied in het zuidoosten (geel), het zeekleigebied in het noordwesten (grijs) en het veenweidegebied hiertussen in (groen).

Het open zeekleigebied

Het open zeekleigebied strekt zich uit over het noorden en westen van het buitengebied. Het kenmerkt zich door een schijnbaar willekeurig patroon van aaneen gekoppelde individuele polders. Het gebied heeft hierdoor een dubbel karakter. Enerzijds is er het grootschalige open rationele agrarische landschap met lange en rechte wegen en waterlopen. Anderzijds is er het grillige verloop van dijken en kreken. De individuele polders zijn door de sterke ruimtelijke begrenzing door de dijken - die 2 à 3 meter boven het maaiveld uitsteken - vaak als afzonderlijke eenheden Buitengebied herkenbaar. De zeekleigrond is uitstekende akkerbouwgrond. Deze sector is dan ook dominant aanwezig.

Bebouwing concentreert zich in de dorpen en in mindere mate verspreid langs de dijken. De oude dijken vormen bijzondere historische elementen. Voorheen waren ze recht, maar door verschillende dijkdoorbraken hebben ze vaak een grillig verloop gekregen. Met name de oude dijken tussen Hooge en Lage Zwaluwe, tussen Lage Zwaluwe en Blauwe Sluis en de Helkantse Dijk zijn van cultuurhistorisch belang. Op een van de oude dijken loopt de goederenspoorlijn (Oosterhout – Rotterdam). Op een aantal dijken is beplanting aanwezig. Met name de eikenbeplanting aan de Helkantse Dijk is waardevol.



In het gebied komen verder relictten van oude krekken (Gat van den Ham, Vloedspui) en turfvaarten (Brede vaart, Kerkevaart) voor. Verder zijn de diverse wielen achter de dijken en het oude kerkhofje bij Oud-Drimmelen van cultuurhistorisch belang.

Het zandgebied

Het zandgebied vormt van oudsher het vestigingsgebied van de mens. De dorpen Made en Wagenberg zijn op een zandrug ontstaan. De afwisseling van de diverse vormen van grondgebruik en de aanwezigheid van de bebouwingskernen zorgt voor een relatief kleinschalige structuur. Het gebied heeft een besloten karakter. In de bebouwingslinten liggen agrarische bedrijven, niet agrarische bedrijven en woningen dicht bij elkaar. Een deel van het oorspronkelijk veenlandschap - behoort ook tot dit landschapstype. De oorspronkelijke strokenverkaveling heeft - na het afgraven van het veen tot op het onderliggende zand - grotendeels plaats gemaakt voor een onregelmatige blokverkaveling. Cultuurhistorische waarden in dit landschap zijn de diverse vestingwerken, de oude bebouwingslinten en de nog aanwezige houtwallen en erfbeplantingen.

Het veengebied op de overgang van zand naar klei

Het veenweidegebied ligt tussen het kleinschalige zandgebied en het open zeekleigebied in, rond de dorpen Terheijden en Hooge Zwaluwe. De Binnenpolder van Terheijden is een typische veenpolder met een open, nat en onbebouwd karakter. De oorspronkelijke smalle verkaveling (slagen) uit de middeleeuwen is in deze veenpolder nog aanwezig. Ook de Zonzeelsepolder is een oude veenpolder waar de oorspronkelijke verkaveling nog goed herkenbaar is.

4.4 Dorpsgericht werken/gemeenschapszin

De gemeente Drimmelen kent een hechte gemeenschap in de verschillende dorpen. De gemeente Drimmelen vindt het belangrijk om bewoners, verenigingen, ondernemers en organisaties te betrekken bij plannen, beleid, de uitvoering van beleid etc. We willen daarbij de verantwoordelijkheid en deskundigheid van de bewoners tot hun recht laten komen door gebruik te maken van hun kennis en inzet. Dit sluit aan bij de nieuwe manier van werken van de overheid (o.a. bewonersparticipatie, overheidsparticipatie). De gemeente wil meer een samenwerkingspartner zijn voor onze bewoners, verenigingen, ondernemers en organisaties. Ook wil de gemeente de samenwerking tussen deze partijen onderling stimuleren.

Wie werken mee?

Daarbij moeten we denken aan bewoners, bewonersgroepen, verenigingen, ondernemers, gemeenteraad, het college van burgemeester en wethouders en de interne organisatie. Maar ook samenwerkingspartners zoals Woonvizier, politie, jongerenwerk, buurtsportcoach, welzijn, zorg, Halt, Novadic Kentron, huisartsen, wijkverpleegkundigen etc. Voor de doelgroepen uit het sociaal domein hebben we extra aandacht.

In de buurthuizen van de dorpen ontmoeten inwoners elkaar. Deze ontmoetingen zijn belangrijk en ondersteunen we. Onder andere met het carnaval wordt hier gebruik van gemaakt.



Samen aan de slag bij (renovatie)plannen, beleid en visie

Als de gemeente plannen maakt, of een visie of beleid willen we dat doen met die partijen die bij dat onderwerp een rol spelen en/of betrokken moeten worden. Jong en oud. Het is de

bedoeling om dat in een zo vroeg mogelijk stadium te doen Daarbij is het ook belangrijk om de zwijgende meerderheid zoveel mogelijk te betrekken. Maar tegelijkertijd moeten we er wel rekening mee houden dat sommige mensen niet betrokken willen worden.

5. Thema's

In een thema bespreken we hoe we in gemeente Drimmelen om willen gaan met een bepaald onderwerp.

Bij het thema 'agrarische sector' beschrijven we bijvoorbeeld met welke grote ontwikkelingen deze sector geconfronteerd wordt en beschrijven we hoe we daar in de visie mee om willen gaan. Onder het thema 'wonen' gaan we onder meer in op welk soort woningen we graag in onze gemeente willen bouwen. De thema's hebben we gekoppeld aan de gebieden, waar zij gelden. In de omgevingsvisie van gemeente Drimmelen hebben we de thema's:

- Recreatie en toerisme
- Voorzieningen
- Wonen
- Groene omgeving
- Klimaat
- Werken en ondernemen
- Samenleving
- Agrarische sector
- Milieu
- Energie
- Bereikbaarheid
- Gezondheid

5.1 Recreatie en toerisme

Onze gemeente biedt veel mogelijkheden op het gebied van recreatie. Onder recreatie verstaan we alle mogelijkheden voor eigen inwoners om hun vrije tijd te besteden. Dit kan bijvoorbeeld in de vorm van sport of cultuur, maar ook via wandelen, fietsen en varen.



Wat is recreatie en toerisme?

Onze gemeente biedt veel mogelijkheden op het gebied van recreatie. Onder recreatie verstaan we alle mogelijkheden voor eigen inwoners om hun vrije tijd te besteden. Dit kan bijvoorbeeld in de vorm van sport of cultuur, maar ook via wandelen en varen. Onder toerisme verstaan we mensen die niet in de gemeente Drimmelen wonen, maar er wel naartoe gaan om hun vrije tijd te besteden. Nog niet al die mogelijkheden worden tot nu toe optimaal benut. We kunnen en moeten nog meer inzetten op projecten die toerisme en recreatie ondersteunen. Onderstaand beschrijven we hoe we dat doen.

Waar staan we nu?

In onze gemeente komen veel vormen van recreatie voor. Met de ligging van de Biesbosch aan de noordkant van de Amer hebben we op het gebied van recreatie en toerisme een grote publiekstrekker in onze gemeente. Naast het natuurschoon in de Biesbosch biedt de Amer recreatiemogelijkheden op het water. Verder is het buitengebied een aantrekkelijke plek voor dagrecreatie in de vorm van wandelen of fietsen door de polders.

Daarnaast liggen er allerlei sportvoorzieningen in onze dorpen. Denk aan tennisbanen, zwembaden, voetbalvelden en sporthallen. Samen met speeltuintjes zijn deze voorzieningen de belangrijke plekken voor dagelijkse ontspanning van onze bewoners. Ook worden er jaarlijks veel evenementen georganiseerd in de gemeente. Deze evenementen zorgen voor betrokkenheid en een sterke sociale cohesie. Evenementen hebben ook een belangrijke rol in de lokale economie en zijn bepalend voor het imago van onze gemeente. Enkele grote evenementen zoals de Top 100 Made, Sensation Waailand en Power Weekend zorgen voor veel bezoekers (samen 32.000 gasten in 2017).

Elk dorp kent eigen sterktes op het gebied van toerisme en recreatie. Drimmelen is de belangrijkste verbinding met de Biesbosch, vanuit Drimmelen brengen veel toeristen en recreanten een bezoekje aan het natuurgebied. Het havengebied (de oude haven en de nieuwe haven) vormen het hart van het toeristisch aanbod van het dorp, of zelfs van de gemeente. Made vormt het inkoopcentrum van de gemeente. Made heeft een groot en divers winkelaanbod, maar kampt momenteel met leegstand. Het dorp heeft ook een regionale functie voor inkopen. Terheijden heeft vooral een aantrekkelijk aanbod voor fietsers en wandelaars. Er zijn diverse (dag)horecazaken, een fietspont over de Mark naar de Haagse Beemden en er zijn wandel- en fietsroutes. De Kleine Schans (en daarmee het verhaal van de Zuiderwaterlinie) vormt een belangrijke bezienswaardigheid. Verder zijn er de molen en de haven. Het buitengebied van Drimmelen herbergt vele producenten van (landbouw)producten. De voedselproductie tekent het landschap in de polder en er zijn diverse verkooppunten (aan huis) voor streekproducten. In de gemeente ligt een wandel- en fietsknooppuntennetwerk dat voert langs bezienswaardigheden, dorpen, horeca, rustplekken en vergezichten.

Wat komt er ons af?

Een kenmerk van het thema recreatie en toerisme is dat ontwikkelingen snel gaan. Er is door de vergrijzing en de welvaart een steeds grotere groep mensen die tijd heeft om te recreëren. De sector groeit en is sterk afhankelijk van de ruimte die mensen hebben om geld uit te geven aan leuke dingen. De vraag naar duurzame vormen van recreatie en toerisme en 'groene vakanties' neemt toe. Door onze ligging aan de Biesbosch en ons landelijke karakter dichtbij de Randstad is recreatie een kansrijke sector.

Bij intensieve recreatie komen er steeds meer mensen om te recreëren, dat zien we bijvoorbeeld in de Biesbosch. Dit kan een grote invloed hebben op de natuur in het gebied en zelfs de kwaliteit van dit unieke natuurgebied onder druk zetten. Daarnaast zien we meer recreatieve activiteiten plaatsvinden in ons buitengebied. Dit kan zorgen voor spanningen tussen de recreatie- en de agrarische sector, maar kan ook zeker voor een meerwaarde zorgen. Deze meerwaarde zien we graag ontstaan en ook de agrariërs (visie ZLTO) zien hier kansen.

In het algemeen zien we ook dat bedrijven steeds meer zoeken naar unieke concepten of nieuwe ideeën. Daarmee proberen bedrijven zich te onderscheiden van anderen. Er is bijvoorbeeld een groeiende vraag naar verblijfsrecreatie. Ook zien we meer totaalconcepten ontstaan, wat ervoor kan zorgen dat grenzen tussen sectoren/activiteiten minder worden. Voor dit laatste is een goed ontwikkeld netwerk van recreatie nodig.

Hoe zien we de toekomst van recreatie en toerisme?

Recreatie en toerisme willen we verder versterken in onze gemeente. We kunnen nog meer inzetten op projecten die toerisme en recreatie ondersteunen, zoals het aanleggen en verbeteren van fiets- en wandelpaden. Er moeten goede, veilige en bewegwijzerde (historische) fiets- en wandelpaden komen tussen de parels (onder andere de jachthavens en Nationaal Park de Biesbosch) van de gemeente om het netwerk logischer te maken. Hier ontstaat een sterke link met het thema bereikbaarheid. Onder dit thema zijn opgaven opgenomen voor het verder vergroten van de mogelijkheden tot recreatie, het versterken van de fiets- en wandelbereikbaarheid en het goed bereikbaar houden van de gemeente. De ZLTO denkt graag mee over de mogelijkheden voor de aanleg van meer fiets- en wandelpaden in het buitengebied.

We stimuleren de ontwikkeling van unieke/bijzondere overnachtingsplaatsen om de bestaande dagrecreatie te verbreden naar verblijfsrecreatie. Unieke concepten die een bijdrage leveren aan de verdere ontwikkeling van het recreatienetwerk verwelkomen we graag in onze gemeente. Voorwaarde hierbij is wel dat deze concepten moeten passen in de omgeving.

De jachthavens in Lage Zwaluwe en Drimmelen bieden mogelijkheden voor watergebonden recreatie en gelden als toegangspoort tot de Biesbosch. De directe omgeving van deze havens is ideaal voor recreanten die verblijven in chalets, bungalows of gebruik maken van kampeerplekken. De havens kunnen verdere aantrekkelijk gemaakt worden door de aanleg van een voetpad.

Recreatie kan nog verder versterkt worden door vrijgekomen agrarische bebouwing te hergebruiken. Hierbij bestaan win-winkansen; de vrijgekomen gebouwen verloederen niet en worden ook nog eens gebruikt voor de versterking van het gebied. Niet alle gebouwen zullen kunnen worden hergebruikt. Hiervoor moeten andere oplossingen gezocht worden. Bij de ontwikkelingen vinden we het belangrijk dat de rust en natuur in het gebied beschermd wordt. We zoeken naar de balans tussen recreatie, agrarisch gebruik en natuur, en daarom scheppen we belangrijke kaders tot waar of wanneer ontwikkelingen mogelijk zijn. Dit kan door middel van regels in het omgevingsplan. Binnen die kaders is het mogelijk om recreatie en toerisme te versterken.

5.2 Voorzieningen

Voorzieningen zijn nodig om fijn te kunnen wonen in onze gemeente. Voorzieningen zijn de ondersteuning in de gemeente waar bewoners gebruik van kunnen maken, denk aan winkels, scholen, zorg en sportvoorzieningen.

Wat zijn voorzieningen?

Voorzieningen zijn nodig om fijn te kunnen wonen in onze gemeente. Voorzieningen zijn de hulpmiddelen in de gemeente waar bewoners gebruik van kunnen maken, denk aan winkels, scholen, zorg en sportvoorzieningen. Je kunt denken



aan winkels voor boodschappen, de bank om je geldzaken te regelen, de huisarts of de huisartsenpost om naar toe te gaan als je ziek bent, en nog veel meer. Het is belangrijk dat er voldoende voorzieningen in jouw buurt zijn en dat deze van goede kwaliteit zijn. Dit noemen we ook wel het voorzieningenniveau. Onze wereld verandert razendsnel door digitalisering en we zien ook steeds meer ouderen in onze gemeente door vergrijzing. Wat betekent dit voor onze voorzieningen in onze gemeente?

Hier volgt een lijst met voorzieningen in de gemeente:

- winkels;
- scholen;
- kinderdagverblijven;
- woonzorgcomplexen;
- huisartsen, tandartsen, consultatiebureaus en andere zorgvoorzieningen;
- ontmoetingsplekken zoals parken, speelplekken;
- maatschappelijke dienstverlening zoals het gemeentehuis;
- culturele voorzieningen zoals verenigingsgebouwen, bibliotheken, en sociaal-culturele voorzieningen De Mayboom, Plexat en de Cour;
- sportmogelijkheden zoals sportscholen, binnen- en buitensportverenigingen;

- geldautomaten;
- horeca.

Waar staan we nu?

In de gemeente zijn de meeste voorzieningen in het centrum van Made en Terheijden te vinden. Hier zijn dan ook de meeste zorgvoorzieningen, maatschappelijke dienstverlening en winkels te vinden.

Made heeft winkels, supermarkten, basiszorgvoorzieningen (zoals huisartsen), sportvelden en horecavoorzieningen. Ook de middelbare school is in Made te vinden. In Terheijden zijn onder andere een basisschool, supermarkt, enkele winkels, sportclubs en huisartsen gelegen. In Lage Zwaluwe onder andere een basisschool, supermarkt en diverse sportverenigingen. In Hooge Zwaluwe, Drimmelen en Wagenberg zijn er minder voorzieningen, al heeft Wagenberg relatief veel voorzieningen gezien de omvang van het dorp.

Wat komt er op ons af?

Een aantal grote (landelijke) ontwikkelingen met mogelijke gevolgen voor het voorzieningenniveau in onze gemeente komt op ons af. Het gaat hier om vergrijzing waardoor verhoudingsgewijs het aantal ouderen in onze gemeente toeneemt ten opzichte van het aantal jongeren. Het aantal 65-plussers stijgt van 22,8% (2020) naar 31,1% (2040). Dit heeft invloed op welke voorzieningen er nodig zijn in onze gemeente. Hier moeten we aandacht aan geven. Als er meer ouderen in de gemeente wonen, hebben we bijvoorbeeld meer levensloopbestendige woningen, seniorenwoningen, zorg op maat en woonzorgcomplexen nodig. Vergrijzing kan ook leiden tot een toenemende vraag naar zorgvoorzieningen. Als er steeds minder kinderen en jongeren zijn heeft dat ook effect op hoeveel scholen en kinderdagverblijven we nodig hebben. Het kan ook invloed hebben op onze verenigingen, doordat zij bijvoorbeeld meer moeite hebben om vrijwilligers te vinden.

Digitalisering is ook een ontwikkeling die invloed heeft op voorzieningen. We doen steeds meer via de computer, zoals zaken regelen met de bank, maar ook winkelen en boodschappen doen we steeds vaker via internet. De stijgende vraag naar online winkelen kan leiden tot een dalende vraag naar producten uit fysieke winkels. Hierdoor krijgen winkels in centrumgebieden het steeds vaker lastig. Daarnaast kunnen niet alle inwoners meekomen in deze ontwikkeling, doordat zij bijvoorbeeld geen toegang hebben tot een computer of internet. Hoeveel de vraag naar winkels daardoor gaat veranderen weten we nog niet, maar we zien al toenemende leegstand in gebieden met veel winkels.

Hoe zien we de toekomst van voorzieningen?

Onze gemeente heeft in de huidige situatie een goed voorzieningenniveau. Dat willen we graag zo houden. Wij zetten ons in voor behoud van een kwalitatief aantrekkelijk voorzieningencentra om de leefbaarheid in stand te houden. Dit betekent ook voldoende voorzieningen voor jeugd en jongeren. Voor commerciële functies geldt dat de markt leidend is in de verspreiding van deze functies. Dit betekent echter niet dat we overal de vestiging van (nieuwe) commerciële functies willen toestaan. Voorzieningen kunnen van

elkaar profiteren als ze bij elkaar zitten. We blijven ons daarom richten op concentratie van voorzieningen in goed bereikbare centra. Concreet moeten winkels en bedrijven in 2040 geconcentreerd zijn in de dorpen, zodat deze goed bereikbaar zijn en op loopafstand van elkaar liggen.

In en rond Made en Terheijden wonen voldoende mensen om een aanbod in dagelijkse voorzieningen te houden. Lage Zwaluwe zit door het lage aantal inwoners aan de ondergrens, dit vraagt om extra inspanningen. In bovengenoemde grootste dorpen moeten de basisvoorzieningen aanwezig zijn, zoals scholen, supermarkten, winkels, openbaar vervoer en sportverenigingen.

In eerdergenoemde kleine dorpen zijn en blijven lokale initiatieven welkom. Concentratie is hier niet aan de orde. Dorpshuizen zijn met name voor het levendige verenigingsleven en sociale binding in de kleine dorpen essentieel. Wij streven naar een combinatie met een ontmoetingsplek voor iedereen en dagopvang voor ouderen in ieder dorp. We vinden het belangrijk dat voorzieningen naar de mensen toe kunnen of dat de mensen naar de voorzieningen gebracht kunnen worden. Fysieke aanwezigheid in ieder dorp blijft belangrijk. We moeten als gemeente in het kader van voorzieningen niet vergeten dat gemeenten Moerdijk, Oosterhout, Breda en Dordrecht dichtbij liggen. Die gemeenten bieden voorzieningen waar ook onze bewoners gebruik van kunnen maken. Voor ons betekent dit dat we niet actief inzetten op het aantrekken van bovenregionale voorzieningen die nu al in omliggende gemeenten aanwezig zijn. Tenzij de toegevoegde waarde voor de gemeente groot is.

Doordat steeds meer voorzieningen via internet geregeld kunnen worden, is optimale digitale bereikbaarheid van groot belang. Wij streven daarom naar een snelle digitale verbinding in de hele gemeente, zoals glasvezel en een 5G netwerk.

Ook voorzieningen krijgen te maken met de energietransitie. Er moet energie bespaard worden en de opwekking van energie moet duurzamer. De opgaven hiervoor zijn in het thema Energietransitie opgenomen.

5.3 Wonen

Gemeente Drimmelen kent een fijne omgeving om in te wonen en te leven. Er is veel groen, er zijn voldoende voorzieningen en de Biesbosch ligt om de hoek. De dorpen in de gemeente Drimmelen bieden verschillende omgevingen om te wonen (woonmilieus). Dit willen we graag zo houden. In dit thema beschrijven we hoe wat dat gaan doen in het licht van toekomstige opgaven.



Wat is wonen?

Wonen is één van de eerste levensbehoeften van de mens. De dorpen en het buitengebied in onze gemeente bieden allemaal een verschillende omgeving om in te wonen. De gebieden hebben een eigen identiteit. Zo wordt Drimmelen bijvoorbeeld gekenmerkt door de ligging aan het water, de jachthaven maar ook het kleinschalig wonen. Made is daarentegen het grootste dorp in de gemeente, met daarmee grootschaliger wonen en meer voorzieningen in de omgeving, maar ook met een iets minder groene omgeving.

Waar staan we nu?

In onze gemeente stonden in 2020 ongeveer 11.800 woningen voor ongeveer 27.300 inwoners.

Ten opzichte van Nederland als geheel heeft onze gemeente bovengemiddeld veel koopwoningen. Van het totale woningaantal is 71,3% een koopwoning. Een goede verdeling in het woningaanbod is belangrijk, zodat er genoeg woningen voor zowel kopers als huurders zijn. De huidige verdeling sluit goed aan bij de woonwensen van onze inwoners.

Het wonen in onze dorpen is prettig, rustig en grotendeels landelijk. Wij zetten ons in om de kwaliteit van de dorpen en bestaande woningvoorraad te verbeteren en beter te laten aansluiten op de (veranderende) vraag. Dit betekent woningverbetering, kwaliteitsverbetering van de openbare ruimte en het geschikt maken van zoveel mogelijk woningen voor ouderen zodat we zo lang mogelijk zelfstandig kunnen wonen in ons eigen dorp. Voor de levendigheid en leefbaarheid in alle dorpen is het terug krijgen van starters en jonge gezinnen belangrijk. Betaalbare woningen is voor deze groep een voorwaarde. Voor een optimale sociale samenhang streven we naar gemengde wijken waar jong en oud door elkaar wonen. Tegenwoordig worden zoveel mogelijk levensloopbestendige woningen gebouwd.

Wat komt er op ons af?

Net als veel andere gemeenten heeft onze gemeente te maken met een bevolking die steeds ouder wordt en jongeren die wegtrekken uit de gemeente (vergrijzing). De vergrijzende bevolking heeft gevolgen voor het aanbod en type woningen, bijvoorbeeld door woningen geschikt te maken voor zorg en levensloopbestendigheid. Daarnaast is er sprake van een behoefte aan meer goedkope koopwoningen, sociale huurwoningen en dure huurwoningen in onze gemeente. Daarbij is een tekort aan woningen voor kleine huishoudens. De prognose is dat er tot 2035 nog zeker 1110 woningen nodig zijn.

Ondanks dat het inwonersaantal al jarenlang licht stijgt, is de verwachting dat het aantal inwoners van de gemeente Drimmelen vanaf 2035 licht af zal gaan afnemen. Een afnemend aantal inwoners wordt ook wel bevolkingskrimp genoemd. Bevolkingskrimp heeft invloed op het aantal mensen dat aankopen doet in de gemeente en gebruik maakt van voorzieningen. Daardoor kunnen voorzieningen en winkels onder druk komen te staan. Als de bevolking krimpt is het belangrijk om in te spelen op een ander gebruik van voorzieningen en winkels.

Tegelijkertijd wonen mensen in kleinere huishoudens, waardoor er wel behoefte is aan meer woningen.

Door de energietransitie is het nodig dat we minder energie gebruiken in onze woningen en de energie die we gebruiken, duurzaam wordt opgewekt. Dit kan bijvoorbeeld door bestaande woningen beter te isoleren. Nieuwbouwwoningen kunnen we bovendien zo bouwen dat deze zo goed mogelijk omgaan met energie. De uitdaging om woningen met duurzamere energiebronnen te verwarmen, heeft gevolgen voor de woningen. Een veranderend klimaat kan leiden tot vaker en meer extreme neerslag of extreme droogte/warmte. Woonwijken moeten daarom voldoende ruimte hebben voor groen en genoeg mogelijkheden bieden om regenwater op te vangen.

Hoe zien we wonen in de toekomst?

We gaan ons inzetten om te komen tot een Programma Wonen, waarbij we in beeld brengen hoe lokale vraag en aanbod beter op elkaar kunnen aansluiten. Hieronder beschrijven we waar we ons beleid rondom wonen op gaan richten.

Wonen en bouwen

We zien dat er in de gemeente Drimmelen al een heel fijn woon- en leefklimaat bestaat, maar we zien ook dat we wat moeten doen met de vraag naar bepaalde type woningen, zoals starters- en seniorenwoningen. Om het aantrekkelijke landelijke woonklimaat in de dorpen te behouden, richten wij ons steeds meer op kleinschalige inbreidingslocaties. Dit heeft de prioriteit boven uitbreidingslocaties, waarbij we moeten waken voor te veel verdichting (te weinig groen) die het dorpse karakter kan aantasten. De keuze tussen inbreiding of uitbreiding maken we onder andere op basis van de minimum hoeveelheid groen (m² per woning) welke we als regel vastleggen in het omgevingsplan. Zo blijft het in de gemeente Drimmelen fijn wonen en fijn leven. In de meeste dorpen is de ruimte voor inbreiding beperkt.

De beschikbaarheid van woningen willen wij verbeteren. Dit doen we door de toevoeging van 100 woningen of meer per jaar, passend bij de schaal van de gemeente. Bij voorkeur door transformatie van leegstaande panden en oppakken van inbreidingslocaties. Deze locaties zijn echter niet voldoende voor de totale behoefte, waardoor ook aan de randen van de dorpen en (in mindere mate) in het buitengebied nieuwe woningen worden gebouwd. Daarbij moet plaats komen voor ouderen en hulpbehoevenden die langer op zichzelf willen wonen. De gemeente zet daarom in op gecentraliseerde wooncomplexen en levensloopbestendige woningen. Ook streeft gemeente Drimmelen ernaar om jongeren en personen met een kleiner besteedbaar inkomen te behouden en/of aan te trekken door starterswoningen en nieuwe woonvormen mogelijk te maken/te stimuleren. Er wordt ruimte gegeven aan experimenten voor nieuwe woonvormen. In het algemeen wil gemeente Drimmelen een gevarieerd woningaanbod bieden met woonruimte voor iedereen. Voor de doelgroep arbeidsmigranten volgen we ons bestaande beleid.

Woningbouw in de vorm van uitbreidingslocaties mag in beginsel niet ten koste gaan van gronden met meer dan een agrarische waarde (natuur en rust beschermen). Bij de

ontwikkeling van nieuwe woningen wordt vergroening van de openbare ruimte gestimuleerd en verstening in de dorpen tegengegaan. Hierbij kan gedacht worden aan het groen inrichten van tuinen (in plaats van tegels) en het groen inrichten van parkeerplaatsen. Ook zien we mogelijkheden om hoger te bouwen dan 3 bouwlagen, als dit past in de omgeving. Bij de bouw van nieuwbouwwoningen wordt zo duurzaam mogelijk gewerkt, waarbij bijvoorbeeld aandacht is voor het gebruik en verspilling van materialen en voldoende.

Op de kaart staan verschillende markers aangegeven. De kleur van de markers geeft aan om wat voor locatie het gaat:

- groene marker: kansrijke locatie voor woningbouw, mits dit programmatisch goed vertaald kan worden. De daadwerkelijke realisatie is afhankelijk van behoefte, invulling en toegevoegde waarde
- rode marker: uitbreidingslocatie voor woningbouw

Wonen en energietransitie

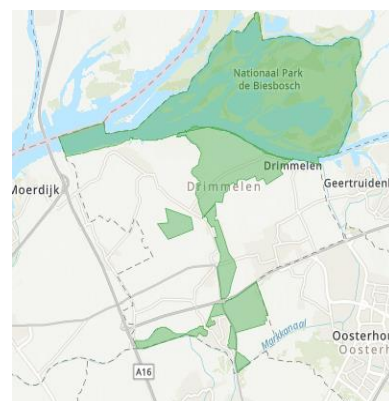
Geleidelijk en (waarschijnlijk) per buurt en dorp gaan woningen over van aardgasverwarming naar andere, meer duurzame, vormen van verwarming. In plaats van aardgasverwarming krijgt een woning een systeem van verwarmen op basis van bijvoorbeeld elektriciteit, aardwarmte, biomassa of waterstof. Voorafgaand aan het veranderen van aardgasverwarmingen naar andere manieren van het verwarmen van woningen, gaan we onderzoeken hoe woningen het beste op een andere, duurzame, manier verwarmd kunnen worden.

Coöperaties van bewoners en ondernemers dragen zorg voor het verwarmen van de gebouwde omgeving, waarbij zoveel mogelijk huizen worden losgekoppeld van het aardgasnet. Op het gebied van wonen werken wij samen met de woningstichting in onze gemeente. We stimuleren hen in het duurzaam opwekken van energie.

Nieuwbouwwoningen moeten vanaf 2021 zogenoemde bijna-energie neutrale woningen zijn. Dit betekent dat de woningen bijna evenveel energie opwekken als dat ze gebruiken (BENG-eis). We stimuleren zowel eigenaar-bewoners als de stichting om bestaande woningen te verduurzamen en te kiezen voor duurzame energie.

5.4 Groene omgeving

Dit thema gaat over natuur, het landschap en biodiversiteit. We vinden het belangrijk dat er voldoende groen is in onze gemeente, zowel in de dorpen als in het buitengebied, maar ook willen we goed zorgen voor onze natuur. Daardoor behouden en versterken we de verschillende soorten dieren en planten in onze omgeving, dat is biodiversiteit. In dit



thema vertellen we wat er speelt op het gebied van de groene omgeving en hoe we daarmee omgaan.

Wat is de groene omgeving?

Het huidige Nederlandse landschap is grotendeels door mensenhanden gemaakt. Voorbeelden hiervan zijn Hooge Zwaluwe en Lage Zwaluwe. Dit landschap is ooit vanaf de oude bebouwingslinten in beide dorpen door de mens veranderd van een veengebied tot een agrarisch gebied. Door veranderingen in het gebruik van het land, zoals meer landbouw en verstedelijking, is er minder ruimte voor natuur dan eeuwen geleden.

Het thema natuur en groene omgeving gaat dus niet alleen over afgebakende natuurgebieden. Natuur omvat ook onze directe omgeving en gaat dan over water, groen en beplanting en biodiversiteit. Natuur en een groene omgeving zijn belangrijke factoren in onze waardering van onze leefomgeving. Ze kunnen daarnaast een bijdragen aan het behalen van doelen op het gebied van klimaatadaptatie. Een brede straat met veel bomen is in de zomer bijvoorbeeld koeler dan een (smalle) straat zonder bomen en alleen maar verharding.

Natuur

Naast de hoeveelheid ruimte voor natuur is ook de kwaliteit een probleem. Verzuuring, vermesting, versnippering, verdroging en klimaatverandering bedreigen de levens van planten en dieren. Met de Biesbosch heeft onze gemeente een groot natuurgebied, maar er zijn ook andere kleinere gebieden aanwezig. Deze gebieden liggen meer verspreid over de gemeente. Met veel verschillend (met name provinciaal) beleid en allerlei manieren om de natuur te beheren, probeert de overheid de natuur te beschermen en de kwaliteit te verbeteren.

Biodiversiteit

Veel van het beleid over biodiversiteit heeft zijn basis in internationale afspraken en Europese richtlijnen. Nederland probeert ook de biodiversiteit in stand te houden. Met dit woord, een verkorting van "biologische diversiteit" bedoelen we de totale verscheidenheid van alle levende planten en dieren op aarde. Biodiversiteit betreft zowel de variatie in soorten, als ook de erfelijke variatie binnen soorten en de variatie aan levensgemeenschappen of ecosystemen.

Landschap

In het landschap zien we veel waarde. Wij hechten aan ons landschap. Het draagt bij aan onze identiteit. We willen uitzichten en zichtlijnen in onze gemeente graag zo houden. We willen niet dat verstedelijking, waarbij dorpen en steden steeds groter worden, ervoor



zorgt dat we straks geen mooie open landschappen hebben.

Waar staan we nu?

We zijn een gemeente met een relatief harde grens tussen het bebouwd gebied en het landelijk gebied. We kunnen onszelf een plattelandsgemeente noemen waarin de dorpen verspreid zijn gelegen in het landelijke en vaak agrarische gebied.

Natuur en biodiversiteit

Aan de noordelijke kant van onze gemeente begint het Natura2000-gebied de Biesbosch. In dit gebied gelden instandhoudingsdoelstellingen voor habitattypen, soorten, broedvogels en niet-broedvogels. Daarnaast is dit gebied stikstofgevoelig. Dat heeft invloed op wat we in onze gemeente wel en niet aan ontwikkelingen kunnen toestaan. De Biesbosch heeft een grote waarde op het gebied van natuurwaarde, maar ook gedeeltelijk voor recreatie en toerisme. Naast het beschermde natuurgebied van de Biesbosch kennen we ook andere soorten natuur of groen in onze gemeente. Deze gebieden dragen bij aan de natuurbeleving in onze gemeente en aan het behoud van biodiversiteit.

Landschap

Het landschap in onze gemeente kenmerkt zich met name als een open landschap. Het landschap heeft cultuurhistorische waarde omdat het iets vertelt over de manier waarop onze voorouders met het landschap omgingen. Zowel in het buitengebied als in de dorpen liggen daarnaast elementen die op zichzelf cultuurhistorische waarde hebben of cultuurhistorische waarde geven aan het landschap. Denk bijvoorbeeld aan het Halvezolenlijntje, de lintbebouwingen van Hooge Zwaluwe en Lage Zwaluwe en het dorpsgezicht van Drimmelen.

We zijn ook een gemeente langs de belangrijke rivier de Amer. De oevers van deze rivier zijn door de provincie Noord-Brabant aangewezen als onderdeel van ecologische verbindingzones. Dit geldt ook voor de oevers van de Amertak, het Gat van den Ham, wat gronden ten westen van Drimmelen, gronden bij Lage Zwaluwe en gronden rondom Terheijden.

Wat komt er op ons af?

Voorals in de twintigste eeuw hebben we veel gebouwd in Nederland. Dit is op sommige plaatsen ten koste gegaan van natuur en agrarisch gebied. Natuurgebieden werden steeds kleiner. Doordat er wegen doorheen werden aangelegd zijn gebieden versnipperd. Ook heeft natuur veel ruimte moeten maken voor landbouw en steden. Dit had allerlei gevolgen voor ook de natuur dichtbij, zoals verdroging en vernatting van de grond, vermessing en verzuring. We zijn er trots op dat in de gemeente Drimmelen de hoeveelheid aan natuur is toegenomen.

Ook klimaatverandering kan gevolgen hebben voor de natuur. Een verhoging van de temperatuur kan bijvoorbeeld leiden tot het uitsterven van planten die nu nog in Nederland voorkomen. Het uitblijven van strenge winters kan gevolgen hebben voor de vogeltrek. Ook breder heeft klimaatverandering grote gevolgen voor de biodiversiteit. Het leefgebied van

bijen, vlinders en insecten staat bijvoorbeeld onder druk. Maar ook plantensoorten verdwijnen of vermeerderen juist door veranderende omstandigheden.

Door nieuwe ontwikkelingen zoals de energietransitie, ontwikkelingen in de landbouw en de behoefte aan meer woningen, heeft onze groene ruimte het moeilijk. Duidelijk is dat we oplossingen moeten zoeken in een meer integrale aanpak. Dit betekent dat we per gebied de verschillende uitdagingen en kansen bekijken en keuzes maken. Dit wordt ook “landschapinclusief omgevingsbeleid” genoemd.

Het onderdeel water speelt ook een belangrijke rol binnen de groene omgeving. Onder de omgevingswet ligt de zorgplicht voor het hemel-, afval-, en grondwater bij de gemeente. Wij stemmen deze nieuwe taak af met het Waterschap Brabantse Delta.

Hoe zien we de toekomst van de groene omgeving?

De natuur in onze dorpen willen we niet alleen behouden, we willen de groene omgeving verder versterken en uitbreiden. Daarbij moet vergroening worden gestimuleerd en verstening worden tegengegaan. Bij nieuwe ontwikkelingen en initiatieven in de dorpen streven we naar een goede balans tussen natuur- en landschapsbehoud en ontwikkeling van nieuwe functies. De ambitie is om braakliggende gronden en plekken in het landelijk gebied om te zetten tot ecologische ‘stepping stones’, broeiplaatsen voor planten en dieren.

De ecologische verbindingzones binnen de gemeente willen we nog verder met elkaar in verbinding brengen (zie gebieden op kaartje). Staatsbosbeheer zet zich op regionaal niveau in voor de ontwikkeling van de [Groene Metropool](#), een groen (natuur) en blauw (water) netwerk dat vanuit de binnensteden van Breda en Oosterhout het land dooradert tot in de natuurgebieden. Op landelijk niveau speelt de ontwikkeling van het natuurnetwerk [NLDelta](#) in de Haringvliet en Biesbosch. Hier liggen kansen voor ons om de natuur in Drimmelen verder te ontwikkelen.

Onze gemeente heeft ook een Groenbeleid. Dit beleid richt zich op een duurzame ontwikkeling van een kwalitatief hoogwaardig bomenbestand. De aard van dit bomenbestand moet aansluiten op zowel de landschappelijke kwaliteiten van de omgeving als op de stedelijke structuur van de kernen. Als rode draad hierbij geldt een omslag van het denken in kwantiteit naar kwaliteit. De gemeente richt zich in haar boombeheer niet primair op het handhaven van zoveel mogelijk bomen, maar veel meer op het creëren van gunstige omstandigheden zodat bomen daadwerkelijk groot uit kunnen groeien en oud kunnen worden. Het effect wat bereikt wordt met een volledig uitgegroeide eik van 100 jaar is vele malen groter dan vijf eiken die niet meer dan 20 jaar oud worden.

We willen de biodiversiteit in gemeente Drimmelen onder andere verhogen door ecologisch bermbeheer. Dit betekent dat bermen niet wekelijks als een gazon worden gemaaid maar dat kruiden de kans krijgen te bloeien en insecten en kleine dieren in de berm kunnen overleven. Ook wordt een inventarisatie gemaakt van waardevolle bomen op basis van vooraf bepaalde beoordelingscriteria. De waardevolle bomen worden weergegeven op de waardevolle bomenkaart die openbaar wordt gemaakt. Voor bomen die op de waardevolle

bomenkaart zijn opgenomen geldt een kapverbod, waar alleen bij hoge uitzondering van kan worden afgeweken als andere belangen zwaarder gewogen worden.

Zoals onder het thema recreatie en toerisme aan bod komt, willen we recreatiemogelijkheden vergroten, bijvoorbeeld door het ontwikkelen van fiets- en voetpaden. Recreanten worden aangetrokken door de aantrekkelijke groene omgeving. Verdere versterking van het groen in onze gemeente is niet alleen positief voor de biodiversiteit, maar zorgt ook voor een nog aantrekkelijker gemeente om in te wonen, recreëren of verblijven.

Ook de agrarische sector speelt een rol bij de groene omgeving. Landbouwbedrijven dragen bij aan (de instandhouding en verbetering van) het landschap. Bij ontwikkelingen in het buitengebied moeten de rust en natuur worden beschermd. Samen met de Drimmelse boer bekijken we de kansen om voor de ontwikkeling van natuur (en toerisme) op en rond hun percelen.

5.5 Klimaat

In het Klimaatakkoord van Parijs hebben we afspraken gemaakt en doelen bepaald over de veranderingen in het klimaat. Nederland is straks in 2050 klimaatbestendig en waterrobuust. Deze uitdaging en de manier waarop we hiermee omgaan, raakt ons allemaal. Het heeft invloed op alle beleid. Het klimaat is daarmee een heel belangrijk thema om onze leefomgeving gezond en veilig te houden.

Wat is klimaatverandering en -adaptatie?

Mensen hebben invloed op het klimaat. Door alles wat we uitstoten (door machines, auto's en allerlei activiteiten) komen er gassen in de lucht die allerlei gevolgen hebben. Bijvoorbeeld de uitstoot van CO₂ is zo groot, dat het klimaat verandert en de aarde opwarmt. Deze klimaatverandering heeft grote gevolgen: de zeespiegel stijgt en we hebben steeds vaker te maken met extreem weer. De kans bestaat dat veel plant- en diersoorten uitsterven.

De uitdaging rondom de verandering van het klimaat en de manier waarop we hiermee omgaan, raakt ons allemaal en werkt overal in door. Het klimaat is daarmee een heel belangrijk thema om onze leefomgeving gezond en veilig te houden.

Klimaatmitigatie zijn maatregelen waarmee we de opwarming willen beperken. De gemeente draagt hier aan bij door de CO₂-uitstoot te verminderen en een energietransitie te maken. Deze vraagstukken hebben sterk met elkaar te



maken. Energietransitie betekent dat we de oorzaak van klimaatverandering (uitstoot van broeikasgassen) proberen te verminderen.

Klimaatadaptatie wil zeggen dat we de omgeving aanpassen om beter om te gaan met de effecten van de klimaatverandering. Als we daar optimaal mee kunnen omgaan, dan noemen we dat klimaatbestendigheid.

Waar staan we nu?

Uit de Klimaatatlas West-Brabant blijkt dat onze gemeente gevoelig is voor overstromingen. Dat is ook niet vreemd voor een gemeente met veel water en grenzend aan de Amer. Met name in de dorpen in onze gemeente kan hittestress optreden, zo blijkt uit de Klimaatatlas West-Brabant. Onder hittestress verstaan we de “aandoening veroorzaakt door extreme hitte, die zich uit in diverse lichamelijke klachten, waarbij mensen en dieren warmte niet kwijt kunnen”. De inrichting van de leefomgeving is van invloed op hittestress. In gebieden met veel bebouwing en verharding zal de hittestress hoger zijn dan op het platteland. Klimaatverandering heeft dus een effect op gezondheid, economie, (water)veiligheid, maar ook de biodiversiteit. De effecten van hittestress zijn het grootst in delen van Made, het kassengebied bij Made en Terheijden.

Wat komt er op ons af?

Als we het over klimaat(verandering) hebben dan zien we allerlei ontwikkelingen. Het heeft effecten zoals hittestress, extreme droogte, extreme neerslag en de stijgende zeespiegel. Klimaatadaptatie en ruimtelijke adaptatie gaan hand in hand. We moeten onze dorpen en het buitengebied zó inrichten dat we voorbereid zijn op het toekomstig klimaat. Dit noemen we ruimtelijke adaptatie. Om de schade van de klimaatverandering zoveel mogelijk te beperken moeten we maatregelen nemen. Op allerlei niveaus worden maatregelen bedacht om dit te bereiken. Hierbij zien we tevens dat gezocht wordt naar het combineren van de diverse opgaven en uitdagingen. Het combineren van opgaven noemen we ook wel meekoppelkansen. Een meekoppelkans is bijvoorbeeld het realiseren van een ‘dak’ van zonnepanelen boven een parkeerplaats. Bij het combineren van uitdagingen kan worden gedacht aan de landbouw of het hergebruik van grondstoffen (circulaire economie). Er worden tevens enorme kansen gezien bij het meenemen van klimaatadaptatie in het ontwerp van nieuwbouw of in de (ruimtelijke) veranderingen die de energietransitie met zich meebrengt. De ambities voor klimaatadaptatie zijn terug te vinden in de ambitie ‘Toekomstbestendige gemeente’.

Op het gebied van klimaatadaptatie lopen er in Nederland twee grote beleidsprogramma's: de Nationale Adaptatiestrategie en het Deltaplan Ruimtelijke Adaptatie. Ook werken gemeenten, waterschappen, provincies en het Rijk werken samen in het Deltaplan Ruimtelijke Adaptatie, dat onderdeel is van het Nationale Deltaprogramma. Het doel: in 2020 klimaatadaptatie verankeren in beleid en in 2050 klimaatbestendig zijn. De Nationale klimaatadaptatiestrategie (NAS) geeft een beeld van hoe klimaatverandering onze samenleving beïnvloedt. In onderstaande bollenschema's wordt dit weergegeven.

Hoe zien we de toekomst van het klimaat?

Bij nieuwbouwpogingen of transformaties van gebieden zetten we ook in op het verwerken van adaptatiemaatregelen om zo onze leefomgeving meer klimaatrobust te maken. Dat houdt in dat we onze gebouwen en wijken (her)inrichten zodat het beter is opgewassen tegen extremer weer, zoals hevige regen, hittestress of periodes van droogte. Inwoners kunnen zelf aan de slag met bijvoorbeeld groene daken en regentonnen. Als gemeente willen we kansen voor klimaatadaptatie en ruimtelijke adaptatie bij concrete initiatieven zoveel mogelijk stimuleren. Dit kan bijvoorbeeld door met initiatiefnemers mee te denken over hun plannen en suggesties te doen of regels op te stellen voor adaptatiemaatregelen.

Waar mogelijk nemen we hittestress weg in onze gemeente, dit levert een bijdrage aan het verder verbeteren van de gezondheid. Voorbeelden om de omgeving stressbestendig te maken zijn schaduwwerking door bomen, minder verharding en meer groen. Ook hier kunnen inwoners zelf initiatief in nemen. Daarnaast zetten we in op de verdere uitvoering van maatregelen voor klimaatadaptatie samen met de regio.

De agrarische sector heeft veel grond in bezit, wat in samenhang met de landbouw gebruikt kan worden voor klimaatadaptatie. Ook in de woningbouw moet de ruimte gebruikt worden voor klimaatadaptatiemaatregelen, zoals het standaard voorzien van een groenvoorziening. De maatregelen verkleinen de kans dat onze gemeente ooit overstroomt als gevolg van veel neerslag in korte tijd. In overleg met de dijkbeheerders streven we naar het op peil houden van het beschermingsniveau van de dijken die ons beschermen tegen het water.

5.6 Werk en ondernemen

In dit thema hebben we het over werken, ondernemerschap en de aantrekkingskracht voor bedrijven om zich te vestigen in de gemeente Drimmelen. Deze aantrekkingskracht noemen we ook wel vestigingsklimaat. We kijken bij werken en ondernemen zowel naar de bedrijventerreinen als andere plekken in de gemeente.



Wat is werken en ondernemen?

Werken en ondernemen kan breed opgevat worden. We hebben het hier over niet alleen werkgelegenheid, dus de vraag of er voldoende werk is binnen de gemeente of dichtbij. Het gaat ook over de sectoren waarin deze werkgelegenheid te vinden is. En het gaat over de aantrekkelijkheid van onze gemeente voor specifieke vormen van werkgelegenheid. Die aantrekkelijkheid heet ook wel vestigingsklimaat en wordt bepaald door onder andere de bereikbaarheid van onze gemeente, het opleidingsniveau van bewoners en regels die wij stellen.

Waar staan we nu?

Binnen onze gemeente liggen 8 bedrijventerreinen, ieder dorp heeft een klein lokaal bedrijventerrein. De meeste bedrijfsvestigingen binnen onze gemeente zijn in de zakelijke dienstverlening, landbouw, detailhandel en bouw te vinden. Agrarische bedrijven zien we vooral in het buitengebied. Een deel van de bedrijven in onze gemeente heeft zich verenigd in de ondernemersvereniging 'Bedrijven Netwerk Drimmelen'. Wat betreft de bereikbaarheid zijn de terreinen in de gemeente Drimmelen soms alleen toegankelijk via het dorp waar het terrein is gevestigd, met uitzondering van Brieltjenspolder welke goed bereikbaar is vanaf de A59. De grote bedrijventerreinen liggen net buiten de gemeente (in Moerdijk, Oosterhout, Breda en Geertruidenberg).

Hoewel de werkgelegenheid op het gebied van toerisme in de Biesboschregio (Dordrecht, Drimmelen, Geertruidenberg, Hardinxveld-Giessendam, Papendrecht, Sliedrecht en Werkendam) in het afgelopen decennium is gedaald, heeft deze sector in gemeente Drimmelen naar verhouding gemiddeld in de regio de meeste werkgelegenheid. Binnen onze gemeente is werk voor ongeveer de helft van de beroepsbevolking.

Wij zijn duidelijk anders dan de ons omringende gemeenten op het gebied van bedrijventerreinen en dit willen we graag zo houden, gezien ons blauwgroene imago. Dat betekent niet dat bedrijven niet welkom zijn. De ruimte op bedrijventerreinen is bedoeld voor uitplaatsing van bedrijven uit de dorpen, groei van lokale bedrijven en voor starters in de gemeente. Voor de vestiging van grote bedrijven of bedrijven die niet meer op onze bedrijventerreinen passen, werken wij samen met de regio Amerstreek en de Regio West Brabant om een geschikte locatie te vinden.

Daarnaast streven wij naar kwaliteitsverbetering, optimale benutting en bereikbaarheid en goede landschappelijke inpassing van onze terreinen. Revitalisering van bedrijventerreinen gaat vóór uitbreiding. Als op langere termijn blijkt dat we ruimte nodig hebben voor opvang van lokale bedrijven, dan bekijken we de mogelijkheden voor een nieuw bedrijventerrein bij het treinstation van Lage Zwaluwe, gezien de ligging en goede bereikbaarheid. Goede landschappelijke inpassing is daarbij randvoorwaarde. Uitbreiding heeft nu niet de hoogste prioriteit. Uitbreiding moet altijd in regionaal verband bestudeerd worden.

Wat komt er op ons af?

In onze gemeente is sprake van enige leegstand van bedrijven. Een groot deel van deze leegstand betreft panden die in particulier bezit zijn. Als gemeente hebben we geen invloed op de invulling van deze panden. Leegstand is tekenend voor deze tijd waarin door digitalisering ons dagelijks leven verandert. Veel producten (boeken, kleding en boodschappen) kunnen via internet besteld worden. Dit soort digitalisering leidt tot minder winkels en meer behoefte aan logistiek. Hierdoor verandert ook het gebruik van voorzieningen. De dienstverlening door banken, maar ook door de gemeente verandert ook door deze digitalisering. Dit kan leiden tot leegstand van kantoorgebouwen. Leegstaande gebouwen vereisen een nieuw invulling om negatieve effecten op de gezondheid en veiligheid van de fysieke leefomgeving te voorkomen.

Een andere trend die op ons afkomt is de toenemende vraag naar de consument om duurzame producten/diensten of een intensiever bezoek aan bedrijven die op maatschappelijke verantwoorde wijze werken.

Hoe zien we de toekomst van werken en ondernemen?

Ondernemerschap en bedrijvigheid in onze gemeente willen we behouden en versterken. Hiermee draagt onze lokale economie bij aan een fijn woon- en werkklimaat. Samen met inwoners, bedrijven en maatschappelijke organisaties zetten we ons allereerst in voor een het behouden en versterken van het vestigingsklimaat, duurzaam ondernemerschap en het benutten van kansen. Daarbij krijgen jonge ondernemers de ruimte om een eigen bedrijf op te starten. We benutten onze bestaande bedrijventerreinen hierbij optimaal en passen maatwerk toe voor het gebruik van voormalig agrarische percelen. Voor de Brieltjenspolder en de Thijssenweg zien we uitbreidingsmogelijkheden. Als de behoefte groot genoeg is, zien we mogelijkheden voor een nieuw (regionaal) bedrijventerrein in de omgeving van station Lage Zwaluwe. Een combinatie van leren, werken en ontwikkelen zorgt voor levendigheid en verbinding.

Maatschappelijke ontwikkelingen als digitalisering en een vraag naar duurzame producten kunnen en gaan we niet sturen. De samenleving en de markt is hierin leidend. We willen wel ruimte bieden aan bedrijven om op ontwikkelingen in te spelen. Daarbij stellen we de voorwaarde dat nieuwe ontwikkelingen niet mogen leiden tot grote nadelige effecten op het milieu, de omgeving of het [landschap](#). Waar nodig nemen we maatregelen of stellen we regels om deze voorwaarde na te (laten) leven.

Wij zien recreatie als de kurk van onze economie. Wij gaan de landelijke bekendheid van de Biesbosch nadrukkelijker als unique selling point benutten om onze eigen bekendheid te vergroten. Daarom verdienen recreatie en toerisme met name in Drimmelen en in Lage Zwaluwe alle mogelijke ondersteuning. Ook in de andere dorpen en het buitengebied zullen wij initiatieven waar mogelijk faciliteren. Dit doen wij door in al onze uitingen de blauwgroene gemeente te benadrukken en ruimte te bieden voor groen-recreatieve initiatieven. Kleinschalige initiatieven passen het beste bij ons karakter, maar er is wel behoefte aan faciliteiten om recreanten langer dan een dag vast te houden. In het buitengebied houden we de landschappelijke waarden in stand of versterken we die met nieuwe recreatieve initiatieven.

Een kwalitatief hoogstaand Biesbosch bezoekerscentrum is cruciaal voor het vervullen van de poort naar de Biesbosch (De havens van Lage Zwaluwe en Drimmelen). Wij gaan onze poortfunctie benadrukken en uitbouwen door de ontwikkeling van de havens van Lage Zwaluwe en Drimmelen en door duidelijke borden en routes vanaf de snelwegen. Om de Biesbosch bereikbaarder te maken, zetten wij ons in voor verbetering van het vervoer in de zomer, zowel naar de havens als vervoer over water. Het belevingsgevoel van de Biesbosch moet in de havens beginnen. Vergroening en meer faciliteiten voor beweging zijn hierbij noodzakelijk.

Ook voor leegstand geldt dat we dit waar mogelijk willen verminderen en voorkomen. We willen ruimte bieden aan nieuwe invullingen van leegstaand vastgoed. De aantrekkelijkheid en de economische vitaliteit van het centrumgebied moet worden versterkt waardoor bezoekers langer in het centrumgebied verblijven. In Made wordt ervoor gezorgd dat winkels zoveel mogelijk bij elkaar aan de Marktstraat gelegen zijn, zodat deze gemakkelijk bezocht kunnen worden door onze inwoners. Hier zijn (permanente) woningen daarom niet wenselijk als oplossing voor de leegstand. Onder het thema voorzieningen is uitgelegd dat winkels en voorzieningen geconcentreerd moeten worden. Dit zorgt voor een goede bereikbaarheid.

Onder het thema Energietransitie hebben we aangegeven dat er een grote opgave voor onze gemeente bestaat om over te stappen op duurzame energie. Ook voor bedrijven en ondernemers bestaan er op dit vlak grote uitdagingen. De energie moet zo duurzaam mogelijk worden opgewekt en er moet worden bespaard. Bedrijven en ondernemers gaan ook zo duurzaam mogelijk handelen. Dit betekent dat er wordt gelet op het soort en de hoeveelheid van de te gebruiken materialen. Het gebruik van grondstoffen moet geminimaliseerd worden en hergebruik moet gemaximaliseerd worden.

5.7 Samenleving

De samenleving van onze gemeente zijn alle inwoners van de gemeente Drimmelen. Hooge Zwaluwe, Lage Zwaluwe, Made, Terheijden, Drimmelen en Wagenberg zijn trotste dorpen waarin iedereen meedoet, verantwoordelijkheid neemt en ook krijgt.



Wat is de samenleving?

Onder samenleving verstaan wij een groep mensen die op enige wijze met elkaar in verbinding staan door interactie. In onze gemeente zijn dit alle inwoners van de gemeente Drimmelen.

Waar staan we nu?

In onze gemeente is sprake van een inclusieve samenleving waarin iedereen mee kan doen. Iedereen heeft gelijke kansen om te voorzien in basisbehoeften, het eigen leven in te richten, te ontwikkelen in (school)carrière en om deel te nemen in de buurt.

Wat komt er op ons af?

Ontwikkelingen zoals globalisering, flexibilisering, verduurzaming, technologisering en snelle informatisering zorgen ervoor dat de samenleving als complex en onvoorspelbaar ervaren kan worden. Een complexere wordende samenleving vraagt meer vaardigheden, zelfredzaamheid en eigen regie van inwoners. Niet iedereen kan deze ontwikkelingen volledig bijbenen. Het vergrootte beroep op zelfredzaamheid zorgt ervoor dat de vraag naar

zorg binnen het eigen netwerk en daarbuiten stijgt. Bovendien brengt de toenemende vergrijzing, ontgroening en individualisering het risico van eenzaamheid met zich mee.

Hoe zien we de toekomst van de samenleving?

Drimmelen, Hooge Zwaluwe, Lage Zwaluwe, Made, Terheijden en Wagenberg zijn trotse dorpen waarin iedereen meedoet, verantwoordelijkheid neemt en ook krijgt. Het dorp is een plek waar iedereen welkom is en waar we elkaar versterken ondanks herkomst of achtergrond. In populaire termen heet dat een 'inclusieve' gemeente; wij noemen dat samen bouwen aan de toekomst. In gemeente Drimmelen kennen we elkaar en kijken we naar elkaar om. Dit is een krachtige eigenschap die in de toekomst alleen maar belangrijker wordt.

Inwoners hebben een sleutelrol in het creëren van een mooie, inclusieve en leefbare omgeving. Daarom koesteren wij het Drimmelense 'ons kent ons' gevoel. Wanneer mensen uit de wijk samen met elkaar optrekken ontstaan er waardevolle verbindingen. Bewoners weten zelf goed wat er in de buurt speelt en kunnen hierdoor middels bewonersinitiatieven maatwerk. Ook stimuleert en organiseert de gemeente initiatieven die de saamhorigheid vergroten en waar mogelijk lastig participerende groepen betrekken in de maatschappij. De gemeente biedt tevens inzicht in lopende initiatieven en benut de kracht van bestaande netwerken en buurtschappen. En zo stimuleren en faciliteren we de initiatieven uit de maatschappij.

5.8 Agrarische sector

Agrarische bedrijven houden zich bezig met het verbouwen van groenten en fruit of het houden van dieren (veehouderijen). In onze gemeente zijn ongeveer 200 agrarische bedrijven actief, waarvan enkele intensieve veehouderijen. De koe in de wei hoort bij het Drimmelense landschap. In Plukmade zijn glastuinbouwbedrijven. Deze agrarische bedrijven zijn belangrijk voor de economie van gemeente Drimmelen.

Wat is de agrarische sector?

Agrarische bedrijven houden zich bezig met het verbouwen van groenten en fruit of het houden van dieren (veehouderijen). Veel agrarische bedrijven gebruiken akkers of weilanden voor hun productie: ze zijn grondgebonden. Een grondgebonden veehouderij laat koeien bijvoorbeeld in de wei lopen.



Waar staan we nu?

In onze gemeente zijn ongeveer 200 agrarische bedrijven actief, waarvan enkele intensieve veehouderijen. In Plukmade zijn glastuinbouwbedrijven. Deze bedrijven zijn belangrijk voor de **economie** van gemeente Drimmelen. Ze willen graag groeien, maar het gebeurt steeds vaker dat bewoners last ervaren van een bedrijf door bijvoorbeeld groei. Groei van bedrijven vinden we belangrijk, maar het mag niet ten koste gaan van het fijne wonen in onze gemeente. Ook zien we dat die groei niet altijd samengaat met het behoud van natuur. Door evenwicht te zoeken zorgen we voor de juiste balans tussen ruimte voor groei van het bedrijf en een fijne omgeving om in te wonen of voor natuur. Op dit moment kent de gemeente 15 intensieve veehouderijen.

Wat komt er op ons af?

Bedrijven in de landbouw en veehouderij moeten groeien of verbreden om succesvol te kunnen zijn. Ook in onze gemeente zien we de agrarische bedrijven steeds groter worden. Andere bedrijven stoppen juist, omdat ze de nodige ontwikkeling niet door kunnen maken. Dit betekent dat we in het buitengebied steeds grotere agrarische bedrijven zien en de kleine bedrijven verdwijnen. Dit zorgt ook voor lege gebouwen, waar een andere invulling voor nodig is. Deze landelijke trend is in onze gemeente gelukkig niet nadrukkelijk aanwezig.

Vrijgekomen agrarische bedrijven (VAB's) kunnen gebruikt worden voor de ontwikkeling van andere functies, zoals woningen, (kleinschalige) bedrijven en/of toeristische voorzieningen, met een meerwaarde voor recreatie én landschap én natuur. Door VAB's nieuwe invulling te geven, voorkomen we ondermijning, waarbij criminele activiteiten plaatsvinden (denk bijvoorbeeld aan drugs).

In het buitengebied moet rekening gehouden worden met klimaatverandering. Door de opwarming van ons klimaat valt steeds meer regen in korte tijd. Het water moet opgevangen worden, waarvoor ruimte nodig is. Deze ruimte bestaat in het buitengebied, bijvoorbeeld op plekken waar agrarische bedrijven zijn vrijgekomen. Ook kan met klimaatverandering rekening gehouden worden met klimaatverandering bij de uitbreiding van bedrijven. Net als in andere sectoren zien we in de agrarische sector een beweging naar meer digitalisering en duurzamere vormen van productie. De agrarische sector kan hierdoor minder arbeidsintensief worden. Verduurzaming in de agrarische sector leidt tot allerlei innovaties. Het behouden en versterken van het maatschappelijk draagvlak van de agrarische sector is een landelijke uitdaging die het nodig kan maken dat agrarische bedrijven meer aandacht gaan besteden aan innovaties.

Hoe zien we de toekomst van de agrarische sector?

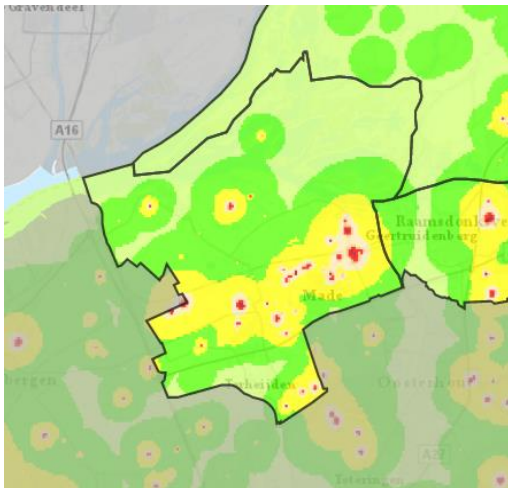
Voor de agrarische sector hebben we als doel richting 2040 dat duurzaamheid steeds meer centraal komt te staan (bijvoorbeeld door gebruik te maken van duurzame energie). Agrarische bedrijven moeten ook kunnen groeien, zowel in oppervlak als in de ruimte om verschillende activiteiten te ondernemen. Ontwikkeling of vestiging van nieuwe agrarische bedrijven is mogelijk indien er geen extra uitstoot van wordt veroorzaakt (milieu). De eigen lokale s(t)alderingsregeling blijft hierbij van kracht en biedt mogelijkheden. Een bedrijf kan bijvoorbeeld groeien als er tegelijkertijd voor minder uitstoot van geur en stikstof gezorgd

wordt. Gemeente Drimmelen gaat bij wens tot uitbreiding graag met ondernemers in gesprek. Hierbij vinden we maatwerk belangrijk.

Gastvrijheid en de bijdrage van landbouw aan het beschermen van het landschap een belangrijk plek moeten krijgen. Wij vinden het belangrijk dat iedereen een plek heeft in ons buitengebied om verschillende activiteiten te ondernemen. De ruimte blijft bestaan voor agrarische bedrijven, maar we bieden ook ruimte voor ~~er moeten ook~~ recreatiemogelijkheden ~~komen~~. Daarnaast moeten de groene omgeving en natuur behouden blijven. Dat kan ook, want de functies sluiten elkaar niet per se uit. Zo kunnen vrijgekomen agrarische bebouwing (VAB's) worden ingevuld met nieuwe bestemmingen zoals recreatie, wonen en bedrijvigheid. De rust en natuur worden beschermd bij nieuwe ontwikkelingen. Om de natuur en biodiversiteit in het agrarische gebied te verbeteren kunnen braakliggende gronden worden omgezet tot ecologische broeiplaatsen ('stepping stones'). We zoeken per VAB naar de meest passende invulling.

5.9 Milieu

Onder milieu vallen de kenmerken van onze omgeving, die belangrijk zijn om ergens gezond te kunnen leven. Het gaat om de kwaliteit van de lucht, de bodem en het water. Ook hoeveel geluid en geur ergens gemerkt wordt en de veiligheid in een gebied horen bij milieu.



Wat is milieu?

Onder milieu vallen de kenmerken van onze omgeving, die belangrijk zijn om ergens gezond te kunnen leven. Het gaat om de kwaliteit van de lucht, de bodem en het water. Ook hoeveel geluid en geur ergens gemerkt wordt en de veiligheid in een gebied horen bij het thema milieu. In tegenstelling tot het thema gezondheid, gaat er hier om wat we buiten ervaren. Gezondheid gaat daarentegen om de keuzes en mogelijkheden van bewoners zelf (genoeg bewegen, gezond eten etc.) en de inrichting van de ruimte (voldoende parken, groen en speelplekken).

Waar staan we nu?

Op dit moment ervaren onze bewoners relatief veel overlast van geluid en luchtverontreiniging van de A16 en A59. Ook activiteiten op de bedrijventerreinen en de nabijheid van de Amercentrale in onze buurgemeente Geertruidenberg kunnen leiden tot overlast in de vorm van bijvoorbeeld geluid-, licht- of geurhinder. De huidige situatie op het gebied van milieu is terug te vinden in de [leefomgevingsfoto](#).

Wat komt er op ons af?

Vanwege de uitstoot van stikstof, zijn veel ontwikkelingen in Nederland stil komen te liggen. Het gaat om het effect van stikstof op Natura 2000-gebieden (natuurgebieden die op basis van richtlijnen van de Europese Unie beschermd worden). De Biesbosch, dat in het noorden van onze gemeente ligt, is zo'n gebied. We moeten rekening houden met het effect van ontwikkeling op dit natuurgebied. Hiernaast zijn er ook andere ontwikkelingen van invloed op ons milieu, zoals de verbreding van de snelweg, geur en geluidsoverlast van verschillende bronnen en zaken als PFAS.

Hoe zien we de toekomst van milieu?

Allereerst willen we een gemeente zijn die zijn bewoners een veilige en gezonde leefomgeving biedt. We streven daarnaast naar een zo goed mogelijk omgevingskwaliteit en zoeken een balans tussen het voorgaande en de ruimte voor economische ontwikkeling. Nu, maar ook in de toekomst als bedrijven willen groeien of nieuwe bedrijven zich in onze gemeente willen vestigen. Dit betekent dat we keuzes maken waar welke waarden het meest belangrijk zijn. In de woongebieden mag geen overlast zijn van geluid en vervuilde lucht, terwijl de bedrijventerreinen en sommige plekken in het buitengebied juist ruimte bieden aan bedrijven met veel uitstoot aan geur- en/of geluid. Per gebied bepalen we welke normen we opnemen in ons omgevingsplan, dit noemen we ook wel 'gebiedsgericht'. Indien nodig nemen we (gebiedsgericht) maatregelen om de kwaliteit van de leefomgeving in onze gemeente te verbeteren. Daarnaast houden we niet alleen rekening met het effect van onze ontwikkeling op de Natura 2000-gebieden, maar besteden we aandacht aan het effect van onze ontwikkelingen op alle beschermde natuurgebieden/planten en dieren.

Gelet op het economisch belang dat de bedrijvigheid dient, willen we ruimte bieden aan de verdere ontwikkeling hiervan. Daarom kijken we waar het mogelijk is om bedrijventerreinen uit te breiden of te herstructureren. Een voorwaarde daarbij is wel dat deze bedrijvigheid niet ten koste mag gaan van een veilige en gezonde fysieke leefomgeving. Waar nodig nemen we maatregelen of stellen we regels om ervoor te zorgen dat aan deze voorwaarde voldaan wordt. Een bedrijventerrein is een minder veilige omgeving dan een woonwijk. Om die reden staan we geen nieuwe woningen op bedrijventerreinen toe.

5.10 Energie

De energietransitie is de uitdaging om het gebruik van fossiele energie (energie opgewekt uit bijvoorbeeld kolen of aardgas) te verminderen. Uiteindelijk willen we volledig van fossiele energie af zijn. De energietransitie is een uitdaging die iedereen in onze gemeente raakt. Het is een opgave die bij veel thema's terugkomt zoals wonen, werken en ondernemen en agrarische sector.



Wat is de energietransitie?

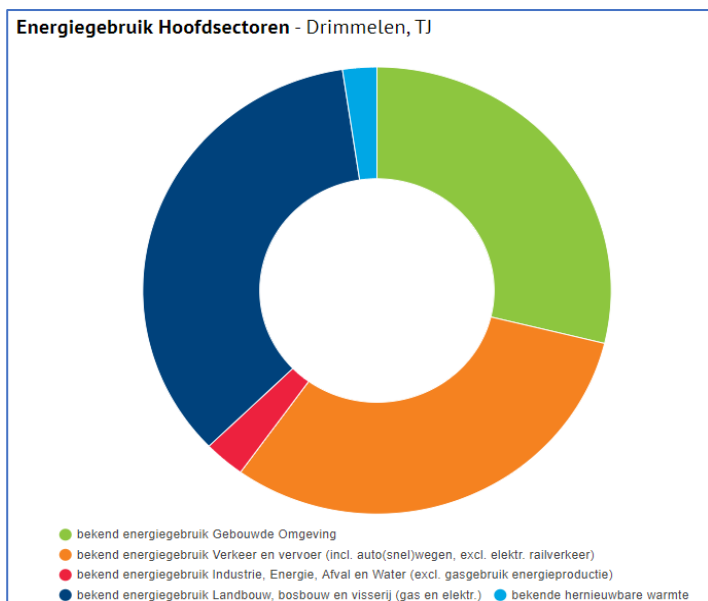
De energietransitie is de uitdaging om het gebruik van fossiele energie (energie opgewekt uit bijvoorbeeld kolen of aardgas) te verminderen. Uiteindelijk willen we volledig van fossiele energie af zijn. Fossiele brandstoffen zoals olie, aardgas en steenkolen zijn de bron van de meeste energie die we vandaag gebruiken. Het winnen (uit de grond halen) en gebruiken van deze fossiele bronnen is niet alleen erg slecht voor het milieu, het is ook slecht voor onze gezondheid. De uitstoot van CO₂ is zo groot dat het klimaat verandert en de aarde opwarmt. Deze klimaatverandering heeft grote gevolgen: de zeespiegel stijgt en we hebben steeds vaker te maken met extreem weer. De kans bestaat dat veel plant- en diersoorten uitsterven. In het Klimaatakkoord van Parijs hebben we afspraken gemaakt en doelen bepaald over de veranderingen in het klimaat. De energietransitie is belangrijk om deze doelen en afspraken te behalen. Deze transitie omvat het massaal overstappen op duurzame energiebronnen die nooit op gaan, moet de CO₂-uitstoot en die klimaatverandering tegenhouden.

De energietransitie betekent ook dat als vervanging van de fossiele energie, duurzame energie opgewekt moet worden. Duurzame energie is energie van bronnen die niet uitgeput raken. Nu kennen we zon, wind, warmte uit de bodem en bijvoorbeeld stroming van water. In de toekomst zijn er misschien nog wel bronnen die we nu nog niet kunnen benoemen. Het gaat ook over het verwarmen van gebouwen op andere manieren dan met aardgas. Daarnaast gaat de energietransitie over de infrastructuur (kabels, leidingen en transformatorhuisjes) die nodig is om energie te verplaatsen en in de toekomst ook op te slaan. Tot slot gaat de energietransitie over het besparen van energie.

Zoals aangegeven is de energietransitie een uitdaging die iedereen in onze gemeente raakt. Het is een opgave die bij veel thema's terugkomt zoals wonen, werken en ondernemen en agrarische sector. Het is ingewikkeld omdat we de opwek van energie, de infrastructuur en ons gedrag moeten veranderen. Het is ook een opgave die op iedere gemeente, iedere organisatie en ieder mens in ons land af komt. In het volgende deel gaan we in op wat dit concreet betekent voor onze gemeente.

Waar staan we nu?

Onze gemeente is onderdeel van de energieregio West-Brabant. In deze regio kijken we naar wat we samen aan energie opwekken, maar ook gebruiken. Met de andere gemeenten in de regio maken we een Regionale Energiestrategie (RES), een plan waarin wij met elkaar bepalen hoe we een duurzaam en slim



energiesysteem in West-Brabant gaan maken. Ook bepalen we samen met elkaar waar verschillende vormen van duurzame energie het beste opgewekt kunnen worden en maken we afspraken over de verdeling en het transport van energie. In 2018/2019 zijn we begonnen hiermee begonnen. In 2018 was het totale energieverbruik in gemeente Drimmelen 3.097 terajoule (TJ). Daarvan ging 892 TJ naar de gebouwde omgeving, 963 TJ naar verkeer en vervoer, 88 TJ naar industrie, energie, afval en water, 1.081 TJ naar landbouw, bosbouw en visserij, en 73 TJ naar hernieuwbare warmte.

Er wordt momenteel een participatietraject doorlopen met de dorpen waarin de energieopgave in beeld wordt gebracht met daarbij verschillende scenario's om deze in te vullen. De werkgroepen per dorp gaan een actieplan aanbieden aan de gemeente. Die actieplannen per dorp zijn de basis voor het nieuwe gemeentelijke energiebeleid. Dat beleid zullen we in 2021 vorm gaan geven.

Wat komt er op ons af?

De komende tijd gaan we met de andere gemeenten in West-Brabant de regionale energiestrategie verder uitwerken. Dit betekent dat we gaan onderzoeken en afwegen waar we kunnen besparen, en waar welke vormen van duurzame energie het beste een plek kunnen geven.

De mogelijkheden voor duurzame verwarming onderzoeken we in de Regionale Energiestrategie en Transitievisie Warmte. Daarnaast kijkt men of er mogelijkheden zijn duurzame warmtenetten te realiseren of op bestaande aan te sluiten. Hierbij sluiten we aan bij de doelstelling uit de concept-RES om 15% besparing te realiseren op het gebruik van warmte in de gebouwde omgeving in 2030 (van 5,8 TWh naar 4,9 TWh in 2030 voor de hele regio). De totale energiebesparingsopgave in de gebouwde omgeving (de dorpen in West-Brabant) bedraagt 28.000 TJ (terajoule) (Duurzaamheidsprogramma 2018). Dat is ongeveer 25% van het totale verwachte energieverbruik in 2050. De 95.000 TJ die overblijft moet duurzaam opgewekt gaan worden.

De energietransitie heeft niet alleen gevolgen voor de manieren waarop wij onze woningen verwarmen. Ook bedrijven en organisaties moeten hun werkwijzen en energieverbruik verminderen om bij te dragen aan de energietransitie. De energietransitie kan ook gevolgen hebben voor onze mobiliteit. Auto's gaan in plaats van op benzine of diesel rijden op elektriciteit, waterstof, duurzaam biogas of een combinatie van (duurzame) energiedragers.

Hoe zien we de toekomst van energie?

Het doel van de energietransitie is om in 2040 zoveel mogelijk energieneutraal te zijn (programma Duurzaamheid) en in 2050 helemaal geen fossiele energie meer te gebruiken. We gaan dit bereiken door in te zetten op het waar mogelijk besparen en duurzaam produceren van energie. De elektriciteit die door de overheid, inwoners, bedrijven en maatschappelijke organisaties in gemeente Drimmelen gebruikt wordt, wordt zo duurzaam mogelijk opgewekt. De gemeente geeft ruimte aan nieuwe vormen van het op een duurzame manier opwekking van energie. Er wordt ingezet op zonne-energie op daken en

voorzieningen voor de opwekking van de energie zijn zo goed mogelijk ingepast in het landschap.

Op basis wat we nu aan energie verbruiken en wat er mogelijk is om te besparen bepalen we hoeveel energie we op een duurzame manier op moeten wekken. De afspraken, die regionaal zijn gemaakt in de Regionale Energiestrategie (RES) zijn hierin leidend. De RES gaat uit van 8 windmolens, 1 zonneveld in Terheijden en inzet van zonne-energie op de daken. De rest van de opgave wordt lokaal ingevuld op basis van draagvlak.

Langzaam en (waarschijnlijk) per dorp of buurt gaan huizen over van aardgasverwarming naar andere, meer duurzame, vormen van verwarming. In plaats van aardgasverwarming krijgt een woning een verwarmingssysteem op basis van bijvoorbeeld elektriciteit, aardwarmte, biomassa of waterstof. Corporaties van bewoners en ondernemers dragen zorg voor het verwarmen van de gebouwde omgeving, zoveel mogelijk huizen zijn losgekoppeld van het aardgasnet. Voorafgaand aan het veranderen van aardgasverwarming naar andere manieren van het verwarmen van woningen, gaan we onderzoeken hoe woningen het beste op een andere, duurzame, manier verwarmd kunnen worden.

Op het gebied van wonen werken wij samen met woningbouwstichting in onze gemeente. We stimuleren zowel eigenaar-bewoners als de stichting om bestaande woningen te verduurzamen en te kiezen voor duurzame energie. Alle nieuwbouwwoningen (zowel koopwoningen als woningen van de woningbouwstichting) moeten vanaf 2021 zogenoemde bijna-energie neutrale woningen zijn (BENG).

5.11 Bereikbaarheid/mobiliteit

Een goede bereikbaarheid zorgt ervoor dat inwoners gemakkelijk mee kunnen doen aan activiteiten. Op welke manier zijn bedrijven en winkels bijvoorbeeld te bereiken?



Wat is bereikbaarheid?

Een goede bereikbaarheid zorgt ervoor dat inwoners gemakkelijk mee kunnen doen aan activiteiten. Op welke manier zijn bedrijven en winkels bijvoorbeeld te bereiken? Alleen met de auto, of ook met de fiets en met de bus? Een goede bereikbaarheid zorgt ervoor dat mensen makkelijk onderdeel kunnen zijn van de samenleving. Door te kunnen werken, winkelen en ontmoeten.

Met bereikbaarheid worden de mogelijkheden aangegeven, die bewoners hebben om zich te verplaatsen en deel te nemen aan activiteiten. Bewoners kunnen zich lopend verplaatsen, maar ook gebruik maken van vervoersmiddelen als de fiets, auto, bus en trein. Een goede bereikbaarheid zorgt ervoor dat bewoners gemakkelijk mee kunnen doen aan activiteiten. Met activiteiten denken we aan onder meer recreëren, werken, winkelen en ontmoeten.

Waar staan we nu?

Inwoners van de gemeente Drimmelen verplaatsen zich voor school, werk, boodschappen, winkelen en nog veel meer. We zien dat inwoners zich vooral voor werk en voor gebruik van voorzieningen die zich niet in onze gemeente bevinden verplaatsen naar plaatsen buiten onze gemeente. Werknemers kunnen zich gemakkelijk verplaatsen over de snelwegen A16, A59 en A27. Zo zijn plaatsen als Breda, Den Bosch, Tilburg, Rotterdam en Utrecht snel met de auto te bereiken.

Het openbaar vervoer in de gemeente Drimmelen bestaat voornamelijk uit busroutes, alleen Lage Zwaluwe heeft een treinstation. Er is een [OV-dekkingsgraad](#) in beeld gebracht, deze geeft aan welk deel van de bewoners en gebruikers in de gemeente dichtbij een OV halte wonen. Ook geeft het een beeld van de locatie waar OV haltes gewenst zijn. De gemeente Drimmelen heeft een OV dekkingsgraad van 47,95%, dat is minder dan het Nederlandse gemiddelde voor niet stedelijke gemeenten (52%) en “weinig stedelijke” gemeenten (59%).

Wat komt er op ons af?

We maken steeds meer gebruik van de elektrische fiets en ook zijn er steeds meer elektrische auto's. Daar staat tegenover dat het aantal dieselauto's daalt. Het verkeer moet – en wordt – steeds duurzamer. *Slimme mobiliteit* draagt bij aan duurzaamheid, maar ook aan minder files. Bij Slimme mobiliteit maken (vracht)auto's gebruik van data en slimme technieken, waardoor ze veiliger en schoner worden, en de ruimte beter gebruiken. We zien dat mensen steeds verder reizen voor het werk en dat het aantal gewonden door verkeersongevallen stijgt. Als laatste trend zien we dat er meer aandacht is voor mindervaliden, fietsers en ouderen. Deze groepen verdienen extra aandacht omdat zij kwetsbaar zijn of omdat we vinden dat de bereikbaarheid van deze groepen verbeterd moet worden.

Hoe zien we de toekomst van bereikbaarheid?

Nu en in de toekomst zetten we ons in voor een goede bereikbaarheid. Voor de inrichting van de openbare ruimte vinden we dat de gemeente, voorzieningen, woningen, recreatiemogelijkheden en bedrijven goed bereikbaar moeten zijn voor alle doelgroepen. De verbetering van de bereikbaarheid zorgt voor een verbetering van de leefbaarheid. De dorpen moeten dan goed met elkaar en met de regio verbonden zijn en moeten toegankelijk zijn voor iedereen. Daarom zetten we in op de ontwikkeling van goed en betaalbaar vervoer tussen de dorpen. Hierbij hebben we aandacht voor senioren en mensen met een beperking. Het basisnet voor het openbaar vervoer (OV) en hoe vaak bussen/treinen rijden moet behouden blijven. Daarnaast zoeken we maatwerkoplossingen om toegankelijkheid van OV te borgen. Bij de herinrichting van wegen houden we rekening met doorstroming bus.

Ook bieden we ruimte aan nieuwe vormen van het OV en nieuwe andere vormen van duurzaam vervoer. In de toekomst moet het OV en andere vervoersmiddelen schoner, duurzamer en zuiniger worden. Ook bij de bouw van infrastructuur (bijvoorbeeld wegen, fietspaden, kruispunten) moet gelet worden op duurzaamheid en 'circulariteit'. Met

circulariteit wordt de kringloop van goederen en materialen bedoeld, we zorgen dat we materialen hergebruiken en recyclen.

In de gemeente Drimmelen zetten we in op gedragsverandering, waarbij inwoners de auto wordt laten staan. We stimuleren inwoners om vaker de fiets of het OV te nemen, of te wandelen. Hiervoor zetten we een flexibel systeem in dat inspeelt op de vraag van de reiziger naar openbaar vervoer (MAAS: Mobility as a service). Dit is niet alleen goed voor het milieu, maar ook voor een gezond leven. We versterken regionale fiets- en wandelroutes en zorgen voor goede bewegwijzering (borden). We spannen ons in om langs de N285 een vrijliggend (snel)fietspad en route voor tractoren te realiseren, wat de veiligheid en doorstroming voor alle gebruikers bevordert. Binnen de bebouwde kom moet er altijd een voetpad zijn. Verder willen we in de toekomst winkels en bedrijven in de dorpen meer bij elkaar brengen, zodat deze goed bereikbaar zijn en op loopafstand van elkaar.

We willen samen met onze buurgemeenten, Rijkswaterstaat, de Provincie en ProRail onderzoeken of station Lage Zwaluwe tot een OV-hub ontwikkeld kan worden.

Bij de ontwikkelingen wordt nagedacht over de verkeersveiligheid, en er wordt ingezet op nul verkeersdoden per jaar. Ook willen we zo min mogelijk ongevallen. Daarom zetten we in op verkeerseducatie, toezicht & handhaving, voorlichting & communicatie.

Wat betreft het parkeerbeleid vinden we dat er voldoende parkeerruimte moet zijn voor de auto en fiets. Daarvoor moeten duurzame oplossingen komen, en moeten parkeerproblemen bij nieuwe ontwikkelingen worden voorkomen. De parkeerterreinen moeten ook goed bewegwijzerd zijn en er moeten voldoende parkeermogelijkheden bestaan voor minder validen. Daarnaast bereiden we ons voor op het toenemende gebruik van elektrische auto's met het plaatsen/toestaan van laadpalen in de openbare ruimte.

Wij willen ons ook richten op digitale bereikbaarheid. Zo moet geïnvesteerd worden in het verbeteren van de digitale bereikbaarheid (komst glasvezel, 5G netwerk) in de gemeente Drimmelen, maar moeten we ook zorg dragen voor senioren waarvoor de digitale wereld problematisch is

5.12 Gezondheid

Het thema gezondheid gaat over veel verschillende zaken. Om gezond te leven zijn er allerlei dingen die we zelf kunnen doen, zoals gezonde voeding, voldoende slaap en hygiëne. Als we het hebben over gezondheid binnen de omgevingsvisie, dan praten we juist over de delen die zich buiten afspeelen.



Wat is gezondheid?

Het thema gezondheid gaat over veel verschillende zaken. Om gezond te leven zijn er allerlei dingen die we zelf kunnen doen, zoals gezonde voeding, voldoende slaap en hygiëne. Als we het hebben over gezondheid binnen de omgevingsvisie, dan praten we juist over de delen die zich buiten afspelen. Denk daarbij aan spelen, sporten, bewegen en ontmoeten. Hiervoor is voldoende ruimte buiten nodig, bijvoorbeeld in parken en het buitengebied. Ook goede zorg, lekker in je vel zitten en mee kunnen doen hoort hierbij. Onderdelen zoals frisse lucht en schoon water gaan we op in bij het thema milieu.

Waar staan we nu?

Inwoners van gemeente Drimmelen worden steeds bewuster van het thema gezondheid. Dit kwam ook als resultaat uit de digi-bijeenkomsten. We vinden het belangrijk dat een gezonde leefstijl van de jeugd, volwassenen, ouderen en kwetsbare inwoners wordt gestimuleerd, terwijl ongezonde leefstijlen zoals roken, alcohol- en drugsgebruik worden tegengegaan. In gemeente Drimmelen is er voldoende ruimte is om te spelen, bewegen en ontmoeten. In de dorpen Made, Terheijden, Drimmelen, Wagenberg, Hooge Zwaluwe en Lage Zwaluwe is de omgeving al fijn om te bewegen en ontmoeten. Ook zijn er hier voldoende speelplekken voor kinderen van verschillende leeftijden. In het buitengebied hebben we veel ruimte, maar kan er nog niet goed gesport of gespeeld worden op een veilige manier. Dit komt bijvoorbeeld door sluipverkeer dat hard over onze wegen rijdt.

In onze gemeente is sprake van een inclusieve samenleving waarin iedereen mee kan doen. Iedereen heeft gelijke kansen om te voorzien in basisbehoeften, het eigen leven in te richten, te ontwikkelen in (school)carrière en om deel te nemen in de buurt.

Wat komt er op ons af?

Er is een aantal ontwikkelingen dat op ons af komt en die invloed hebben op het thema gezondheid. We hebben het dan over langer thuis wonen, 'positieve gezondheid' en mantelzorg. Per ontwikkeling leggen we kort uit wat het inhoudt en waarom het invloed heeft.

- Langer thuis wonen: Er komen steeds meer ouderen in onze gemeente. Ouderen willen zo lang mogelijk thuis blijven wonen. Dat betekent dat er soms wel aanpassingen nodig zijn, bijvoorbeeld met advies van een wooncoach kunnen we daar oplossingen voor vinden.
- Positieve gezondheid: Zorg gaat vaak over het beter maken van mensen als ze ziek zijn. Positieve gezondheid gaat over het voorkomen van problemen (preventie). Het gaat over het idee dat gezondheid 6 kanten kent: lichaam, mentaal, idealen proberen te halen, genieten en gelukkig zijn, meedoen en dagelijkse dingen kunnen doen. Als je op een of meer van die 6 kanten je beter voelt, dan gaat het daardoor ook op de andere kanten beter. Positieve gezondheid heeft invloed op hoe we met zorg omgaan, als we niet alleen aandacht hebben voor de zieken, maar juist zorgen dat al onze bewoners zich beter voelen op de verschillende kanten van positieve gezondheid.
- Mantelzorg: Mantelzorg is de zorg en ondersteuning die partners, kinderen, familie, vrienden en andere bekenden aan een naaste verlenen. Dit doen mensen vaak vrijwillig en onbetaald. Mantelzorg kost mensen veel energie en moet vaak gebeuren

naast opleiding, werk of hobby's. Het kan dus een fijne oplossing zijn voor de persoon die zorg nodig heeft, maar we moeten oppassen dat de mantelzorger (die de zorg verleent) onvoldoende steun krijgt.

Hoe zien we de toekomst van gezondheid?

De dorpen in gemeente Drimmelen willen we zo inrichten dat ze uitdagen tot bewegen en ontmoeten. In gemeente Drimmelen vinden we het belangrijk dat er voldoende plekken zijn om te sporten, bewegen en ontmoeten. In de dorpen Made, Terheijden, Wagenberg, Lage Zwaluwe, Hooge Zwaluwe en Drimmelen willen we dit verbeteren, bijvoorbeeld door speelplekken te maken in het groen. Daarnaast willen we in het buitengebied meer mogelijkheden om te bewegen, zoals veilige wandel- en fietspaden. Bij de inrichting van de openbare ruimte wordt zowel bij publieke als private initiatieven de toegankelijkheid voor alle doelgroepen, ook voor de jeugd, belangrijk gevonden.

Net als nu blijven bewoners in de toekomst naar elkaar omkijken. Vrijwilligerswerk en mantelzorg worden gestimuleerd, en waar nodig biedt gemeente Drimmelen passende ondersteuning aan inwoners die zich niet of onvoldoende zelfstandig kunnen redden. Daarbij is het belangrijk om zorg goed te organiseren en het betaalbaar te houden. Gezamenlijk met inwoners, bedrijven en maatschappelijke organisaties wordt gekeken naar het betaalbaar houden van de zorg en het bieden van zorg op maat. Op het gebied van zorg en ondersteuning werken het sociale en ruimtelijke domein binnen de gemeentelijke organisatie steeds meer en beter samen.

Ouderen en andere inwoners die hulp nodig hebben moeten (langer) zelfstandig zijn. De gemeente zet daarom in op gecentraliseerde wooncomplexen en levensloopbestendige woningen en het creëren van centrale ontmoetingsplekken in gebouwen en de openbare ruimte. Wij besteden ook aandacht aan de digitale bereikbaarheid waar die voor senioren mogelijk problematisch kan zijn.

Ten slotte willen we eenzaamheid en kwetsbaarheid terugdringen en geluk vergroten en de ondersteuning hiervan verbeteren. Eenzaamheid raakt niet alleen ouderen maar ook andere groepen in de gemeente, zoals mensen met psychische problemen, migranten, jongeren, gezinnen die in armoede leven of mensen die zonder werk thuis zitten. In de fysieke leefomgeving kunnen we zorgen voor goed begaanbare openbare ruimte voor al onze inwoners, en het mogelijk maken van voorzieningen dichtbij de woning.

6. Gebieden

De gemeente Drimmelen kent verschillende typen gebieden. Ieder gebied ziet er anders uit en er vinden andere activiteiten plaats. Zo wordt er in het ene gebied gewoond en in het andere gebied gewerkt. De activiteit die in een gebied plaatsvindt, bepaalt in grote mate wat we in een gebied belangrijk vinden en wat we met een gebied willen in de toekomst. Zo mag er in een bedrijventerrein meer geluid worden gemaakt, terwijl het in een natuurgebied vooral stil moet zijn.

In de gemeente Drimmelen onderscheiden we in deze omgevingsvisie de volgende gebieden:

- De dorpen [Hooge Zwaluwe](#), [Lage Zwaluwe](#), [Made](#), [Wagenberg](#), [Drimmelen](#) en [Terheijden](#).
- Het [Buitengebied](#)
- Het [Kassengebied Plukmade](#)
- De [Biesbosch](#)

Voor al deze gebieden is het mogelijk om gebiedsgericht maatwerk te formuleren. Dat betekent dat we afhankelijk van het gebied bepalen wat er wel en niet kan, en welke [Thema's](#), [Waarden](#) en [Ambities](#) we daaraan koppelen. Onder de Omgevingswet ontstaat er voor de gemeente lokale afwegingsruimte voor een aantal milieuthema's (denk aan geur, geluid). Dit betekent dat er ruimte is voor de gemeente om zelf keuzes te maken in wat we wel en niet toestaan. Deze afwegingsruimte biedt kansen maar kent ook uitdagingen. De kwaliteit die we per gebiedstype graag zien wordt benoemd in de omgevingsvisie, en kan vervolgens worden vertaald in (soepelere of strengere) normen in het omgevingsplan. Het omgevingsplan is straks de vervanger van alle verschillende bestemmingsplannen binnen de gemeente. Er is straks één omgevingsplan waarin alle regels voor de verschillende delen van de gemeente staan. De gebiedstypes zijn dan een belangrijke verbinding tussen de omgevingsvisie en het **omgevingsplan**. In het omgevingsplan worden de specifieke regels per gebied verder uitgewerkt.

Het kan gebeuren dat straks een kwaliteit of waarde, die we voor een bepaald gebied benoemd hebben, in gevaar komt. We merken dat bijvoorbeeld doordat een norm of regel overschreden dreigt te worden of overschreden is. Dan nemen we maatregelen om de (dreigende) overschrijding weg te nemen. Dit doen we ook als we opgaven in een gebied hebben die samenhangen met ons beleid in deze omgevingsvisie. Deze maatregelen zijn een uitwerking van ons beleid uit deze omgevingsvisie en zijn gericht op het waarmaken van onze ambities uit deze visie. Hiervoor kunnen we een **programma** opstellen.

De bovengenoemde gebieden zijn niet los van elkaar te zien maar zijn onlosmakelijke met elkaar verbonden. De dorpen, het kassengebied, het (agrarische) buitengebied en de natuur

vormen een netwerk waarin zij van elkaar verschillen en elkaar aanvullen. Ieder dorp is verschillend, maar ze hebben gemeen dat het er prettig en rustig landelijk wonen is.

6.1 Drimmelen



Drimmelen heeft ongeveer 500 inwoners. De 18e-eeuwse structuur van het huidige Drimmelen is nog goed herkenbaar. Naast wonen zijn in het dorp ook enkele maatschappelijke- en bedrijfsfuncties aanwezig, voornamelijk geconcentreerd rond de oude haven in het noorden van het dorp. De ligging aan de Amer en de afstand tot het Nationaal Park De Biesbosch maken Drimmelen aantrekkelijk voor toeristen en recreanten.

Historische situatie

Het dijkdorp Drimmelen is ontstaan in de middeleeuwen. De locatie van het dorp is in de loop van de eeuwen steeds verder naar het oosten toe verschoven, onder andere als gevolg van overstromingen en verdergaande verbetering van de veengrond voor bebouwing. Het gehucht Oud-Drimmelen is één van de oorspronkelijke locaties van Drimmelen: dit dorp brandde in 1730 af en werd toen grotendeels verlaten. Aan de zuidzijde van het dorp - binnen de contouren van de kerk die hier oorspronkelijk stond - resteert uit deze tijd nog het oude kerkhofje die hoort bij de afgebrande protestantse kerk. De invloed van de zee bleef tot ongeveer 1850 continu en sterk aanwezig. De lange dijken om de kleine polders waren moeilijk tegen de zee te beschermen. Met name in de Nieuwe Zwaluwse Polder en aan de westrand van de Hoge Harmoniepolder liggen een aantal wielen die de plaats van vroegere dijkdoorbraken markeren.

Huidige situatie

Drimmelen heeft ongeveer 500 inwoners. De [18e-eeuwse structuur](#) van het huidige Drimmelen is nog goed herkenbaar. Omdat de historische wegenstructuren en de aanliggende besloten lintbebouwing (dorpslint) grotendeels nog intact zijn, is een groot deel van het dorp Drimmelen in 1990 aangewezen als beschermd dorpsgezicht. De bebouwing in het beschermd dorpsgezicht bestaat uit lintbebouwing van overwegend vrijstaande woningen, gelegen aan de Herengracht, de Dorpsstraat en Batterij. Een groot deel van de bebouwing heeft een monumentaal karakter.

Naast wonen zijn in het dorp ook enkele maatschappelijke- en bedrijfsfuncties aanwezig, voornamelijk geconcentreerd rond de oude haven in het noorden van het dorp. De aanwezige [bedrijvigheid](#) in de haven is later vermengd met recreatieve functies. Het oude havengebied is ook van cultuurhistorisch belang. Bedrijvigheid is onder andere gericht op

scheepsreparatie, sloopmotoren en visserij met de daarbij behorende arbeiderswoningen. De aanwezige [recreatie](#) is een watersportcentrum, botenverhuur, horeca en winkels. De nieuwe jachthaven, die sinds 2004 in gebruik is, is zelfs bijna even groot als het dorp. Deze jachthaven is Europa's grootste inlandse jachthaven. Hier zijn onder anderen een supermarkt, een speeltuin en camperparkeerplaatsen aanwezig.

De ligging aan de Amer en de afstand tot het [Nationaal Park De Biesbosch](#) maken Drimmelen aantrekkelijk voor toeristen en recreanten. Het bezoek aan de Biesbosch start bij de haven in Drimmelen. De Biesbosch is goed bereikbaar via de snelweg en heeft het een aparte aanduiding op de afrit van de snelweg A59. De haven is snel te ontsluiten via de Bromtol, dit is de rotonde bij bedrijventerrein Weststad aan de Oosterhoutse kant van de A59. De Ruilverkavelingsweg loopt vanuit Drimmelen door het landelijke gebied in westelijke richting naar Hooge Zwaluwe en de Stationsweg loopt in zuidelijke richting naar Made. Het dorp Drimmelen is via het OV met een bus te bereiken. De buurgemeente Geertruidenberg is vanwege het kanaal alleen met een omweg bereikbaar via de doorgaande Kanaalweg (N623).

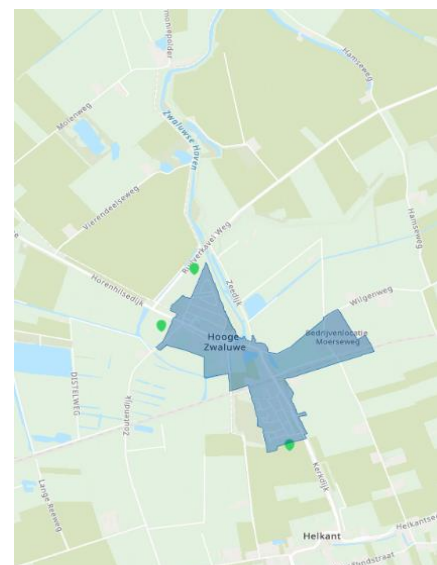
Toekomstperspectief

In Drimmelen zien we de meeste ontwikkelingen plaatsvinden in en rondom de haven van het dorp. Er is een nieuwe parkeerplaats aangelegd langs de Biesboschweg. We onderzoeken of er meer parkeerplaatsen (ook buiten de dijk) nodig zijn. Op de landtongen is de bouw van (recreatie)woningen uitgangspunt. Indien dit niet realiseerbaar blijkt, komen andere locaties in beeld. De huidige woningbouwopgave is goed binnen het dorp op te vangen met inbreidingslocaties, maar hier wordt in beginsel niet voor gekozen. Ten zuidwesten van het dorp zijn kansrijke locaties voor woningbouw.

Daarnaast blijven watersportgebonden activiteiten/ontwikkelingen in de haven om aandacht vragen. Voor de toeristen willen we de 'beleving' van het bezoek aan Drimmelen en de Biesbosch vergroten.

6.2 Hooge Zwaluwe

Hooge Zwaluwe telt ongeveer 1.700 inwoners. Het historische dorpslint (dijklint) waarlangs Hooge Zwaluwe is ontstaan is in de ruimtelijke structuur van het dorp nog steeds goed herkenbaar. Hooge Zwaluwe is vooral een woonkern. Het dorp biedt een gevarieerd woon- en leefklimaat. Het merendeel van de woningen betreft grondgebonden eengezinswoningen, maar ook komen woonvormen voor specifieke doelgroepen voor.



Historische situatie

De plaatsen Hooge Zwaluwe en Lage Zwaluwe zijn in de middeleeuwen ontstaan. Bij de St. Elisabethsvloed in 1421 werden de landbouwgronden van beide dorpen overstroomd. De dijklinten bleven daarbij gespaard. Kort daarna zijn beide dorpen weer opnieuw opgebouwd omdat veel inwoners van omliggende dorpen zich na de vloed bij de dijk vestigden.

Huidige situatie

Hooge Zwaluwe telt ongeveer 1.700 inwoners. Het historische dorpslint waarlangs Hooge Zwaluwe is ontstaan is in de ruimtelijke structuur van het dorp nog steeds goed herkenbaar. Het dorpslint bestaat uit de Kerkdijk, Spoorstraat, Havenstraat en Raadhuisstraat. Omdat de historische karakteristieken nog zo goed herkenbaar zijn, is deze op 8 februari 2011 aangewezen als [beschermd dorpsgezicht](#). Binnen het dorpsgezicht zijn diverse rijks- en gemeentelijke monumenten aanwezig. Enkele rijksmonumenten zijn het voormalige raadhuis, de korenmolen en beide kerken. De voormalige seinwachterswoning en vele andere panden aan het dijklint zijn gemeentelijke monumenten. De kleine woningen die na de watersnoodramp in 1953 door de Noorse regering geschonken zijn, zijn ook aangewezen als gemeentelijk monument. Deze zijn te herkennen aan de donkerbruine houten gevels en oranje dakpannen.

Hooge Zwaluwe is vooral een woonkern. Het dorp biedt een gevarieerd woon- en leefklimaat. Het merendeel van de [woningen](#) betreft grondgebonden eengezinswoningen, maar ook komen woonvormen voor specifieke doelgroepen voor.

Binnen de gemeente Drimmelen is het [voorzieningenniveau](#) in de dorpen Made en Terheijden het grootst. Inwoners van Hooge Zwaluwe richten zich voornamelijk op Made. De basisvoorzieningen zijn in het dorp wel aanwezig aan de Burgemeester Godwaldtstraat. Enkele jaren geleden zijn twee basisscholen gefuseerd en zijn woningen met een zorgfunctie (ouderen en mensen met een verstandelijk beperking) in gebruik genomen en is een kleine supermarkt teruggekeerd. Het nieuwe multifunctionele complex vormt samen met de RK-kerk, welke is omgebouwd tot horecaonderneming het nieuwe hart van Hooge Zwaluwe. In het dijklint zijn verspreid nog diverse kleinschalige voorzieningen en bedrijven aanwezig. In het voormalige raadhuis waar tot voor kort een museum was gevestigd zal een bed & breakfast en kleine winkel in gebruik worden genomen. Ook is de Protestantse Kerk nog in gebruik.

Op het gebied van sport en [recreatie](#) beschikt Hooge Zwaluwe over voetbalvelden en een sportzaal. Bij de sportzaal is ook een ontmoetingsruimte. Bedrijven bevinden zich op het bedrijventerrein Moerseweg, gelegen aan de oostzijde op enige afstand van het dorp. Verder zijn er onder anderen bedrijven in metaalbewerking en taxi's aanwezig.

De ligging van de A59 en A16 vlakbij Hooge Zwaluwe maakt het dorp goed [bereikbaar](#). Het treinstation Lage Zwaluwe ligt op 9 kilometer afstand en is dus ook prima bereikbaar met de fiets. Hooge Zwaluwe is per bus bereikbaar.

Toekomstperspectief

In de Margrietstraat zijn in 2020 11 grondgebonden woningen gerealiseerd. Hiermee zijn alle uitbreidingsmogelijkheden voor woningbouw binnen het dorp grotendeels benut.

Bij de vaststelling van de aanvulling Structuurvisie medio 2020 is aangegeven dat een integrale afweging over nieuwe woningbouwlocaties wordt opgepakt in het kader van de Omgevingsvisie of het programma Wonen. In Hooge Zwaluwe markeren we kansrijke mogelijkheden aan de randen van het dorp (zie markers en kaartje hiernaast). Eén van de gemarkeerde locaties zal ontwikkeld worden om in de woningbehoefte te voorzien. De uitwerking wordt uiterlijk in 2021 opgepakt met vertegenwoordigers en inwoners van het dorp.



6.3 Terheijden

Terheijden heeft ongeveer 6.300 inwoners en is na Made het grootste dorp van de gemeente Drimmelen. Terheijden heeft een aangenaam woon, werk en verblijfsklimaat. Binnen de gemeente Drimmelen is het voorzieningenniveau in de dorpen Made en Terheijden het grootst. Commerciële voorzieningen, zoals detailhandel en horeca zijn in Terheijden geconcentreerd aan de Raadhuisstraat en de Hoofdstraat.



Historische situatie

Om inwoners te beschermen tegen het hoge water worden er in gebieden dijken aangelegd, hierdoor ontstaan ook polders. Polder de Grote Waard (later Emiliapolder), de Nieuw Zwaluwse Polder en de Zonzeelsepolder zijn - rondom halverwege de 16e eeuw - de eerste dijken die als bouw- en grasland worden gebruikt. Het bebouwingspatroon is als dorpslint ontstaan langs de centrale dorpsstraten: de Hoofdstraat, Raadhuisstraat en Molenstraat. In de tweede helft van de 20e eeuw heeft het dorp een sterke groei doorgemaakt. Daarbij is de eeuwenlange traditie van organische groei van het dorp geëindigd en is rondom de oude

structuren planmatige woningbouw ontwikkeld. Twee kilometer buiten het dorp bevinden zich de Linie van de Munnikenhof, de Kleine Schans en de Spinolaschans, die herinneren aan de strategische (militaire) ligging van Terheijden.

Huidige situatie

Terheijden heeft ongeveer 6.300 inwoners en is na Made het grootste dorp van de gemeente Drimmelen. Terheijden heeft een aangenaam [woon](#), [werk](#) en [verblijfsklimaat](#). Binnen de gemeente Drimmelen is het [voorzieningenniveau](#) in de dorpen Made en Terheijden het grootst. Commerciële voorzieningen, zoals detailhandel en horeca zijn in Terheijden geconcentreerd aan de Raadhuisstraat, Polderstraat en de Hoofdstraat. Maatschappelijke voorzieningen zijn daarentegen meer gelegen in de woonwijken. Terheijden heeft een sport en evenementencentrum (de Cour), drie basisscholen en diverse zorgcentra (o.a. woonzorgcentrum Antonius Abt). Bijzonder is het ruim opgezette zorgcluster aan de Zeggelaan waar onder meer mensen met een verstandelijke beperking gehuisvest zijn. Op het gebied van sport en recreatie heeft Terheijden diverse voorzieningen, waaronder een voetbal- en tennisvereniging en een zwembad.

Bedrijventerrein Het Spijk, aan de zuidelijke entree van Terheijden, bestaat uit een mix van woningen en bedrijven. Het terrein is in ontwikkeling in het kader van herstructurering. Aan de noordzijde van het dorp is ook een klein verouderd bedrijventerrein Gagelveld aanwezig.

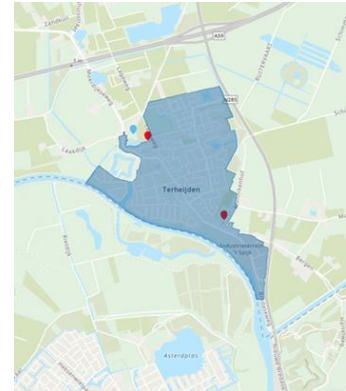
Naast de genoemde voorzieningen en bedrijvigheid is Terheijden vooral een woonkern. Het dorp biedt een gevarieerd woon- en leefklimaat. Het merendeel van de woningen betreft grondgebonden eengezinswoningen, maar ook gestapelde woningen komen voor. Boven enkele winkels en een basisschool met bibliotheek wordt gewoond. In de woongebieden komen verspreid enkele kleinschalige appartementencomplexen voor. De historische lintbebouwing binnen het huidige dorp is nog altijd de bepalende ruimtelijke en functionele 'ruggengraat', de zogenaamde hoofdstructuur van het dorp. In het dorpslint staat veel historische bebouwing waaronder ook een aantal gemeentelijke en rijksmonumenten, zoals de molen en de twee kerken met het dorpsplein.

De [bereikbaarheid](#) van het dorp is zeer goed, het ligt vlakbij afrit 31 van de A59 en aan de N285 richting Breda. Met de aanleg van deze provinciale weg om het dorp heen is veel van het doorgaande verkeer uit het dorp geweerd. Er is een goede busverbinding. Op 6 kilometer afstand ligt bovendien het intercitystation van Breda, wat ook de bereikbaarheid per openbaar vervoer goed maakt per fiets.

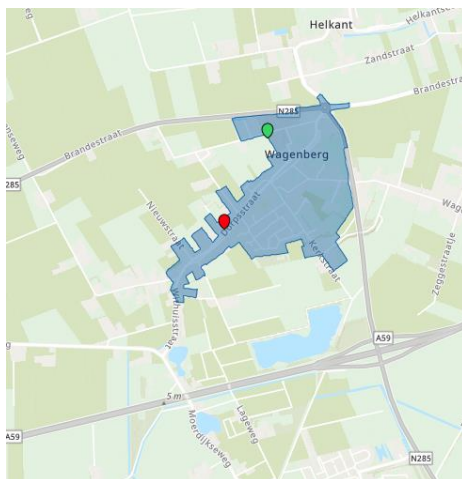
Toekomstperspectief

De behoefte aan nieuwe woningen is hier aanzienlijk. In het dorp worden op een aantal inbreidingslocaties woningen gerealiseerd. Het betreft bijvoorbeeld de inbreidingslocatie aan de Schansstraat. Eind 2020 is gestart met bouwrijpmaken in verband met de realisatie van 38 woningen.

Er wordt ook gewerkt aan andere woningbouwlocaties en gezocht naar extra woningbouwlocaties aan de randen van het dorp (zie markers op de kaart met kansrijke woningbouwlocaties). Op deze locaties wordt voorzien in een woningbouwprogramma dat gedeeltelijk voorziet in de huidige behoefte, met de nadruk op grondgebonden levensloopbestendige woningen. Onder meer het gebied tussen A59, Molenstraat en N285 komt hiervoor in aanmerking, waarbij aansluiting op de kern het uitgangspunt is en rekening wordt gehouden met vrijwaring van milieuzones.



6.4 Wagenberg



Wagenberg telt ongeveer 2.200 inwoners. Het dorp heeft een groot aantal monumenten, waardoor de historische structuur nog goed zichtbaar is. De monumenten zijn vooral geconcentreerd aan de Dorpsstraat, Brouwerijstraat en Parallelweg. Wagenberg is een klein dorp met een relatief goed voorzieningenniveau. De meeste winkelvoorzieningen zijn van oorsprong geconcentreerd aan het lint ter hoogte van de Dorpsstraat.

Historische situatie

Om inwoners te beschermen tegen het hoge water werden er in gebieden dijken aangelegd, hierdoor ontstonden ook polders. Polder de Grote Waard (later Emiliapolder), de Nieuw Zwaluwse Polder en de Zonzeelsepolder zijn - rondom halverwege de 16e eeuw - de eerste dijken die als bouw- en grasland worden gebruikt. De dichtbij gelegen polders zijn in die tijd blokvormig aangelegd.

Door de bevolkingstoename steeg de vraag naar brandstof. Daarom werd het veen in de polders afgegraven voor turfwinning. Om de turf af te voeren werden afvoerkanalen gegraven. De onderliggende zandgronden werden vervolgens in gebruik genomen voor de landbouw. Hier ontstond - in de overgangszone naar het rivierdal van de Mark - een aantal kleine agrarische plaatsen. Wagenberg ontwikkelde zich als dijkgehucht op de dijk die in de late middeleeuwen tussen Made en Terheijden werd aangelegd, om de landbouwkundige situatie te verbeteren.

Huidige situatie

Wagenberg telt ongeveer 2.200 inwoners. Het dorp heeft een groot aantal monumenten, waardoor de [historische structuur](#) nog goed zichtbaar is. De monumenten zijn vooral geconcentreerd aan de Dorpsstraat, Brouwerijstraat en Parallelweg. Het meest in het oog springende gebouw in het dorp is de Sint-Gummaruskerk uit 1904. De bijbehorende woning

voor de dominee uit 1856 is een van de oudste gebouwen uit het dorp. Bij de kruising tussen de Hofstad, de Nieuwstraat en de Dorpsstraat is de hoogte van de oude dijk nog goed te zien.

Wagenberg is een klein dorp met een relatief hoog [voorzieningsniveau](#). De meeste winkelveorzieningen zijn van oorsprong gecentreerd aan het lint ter hoogte van de Dorpsstraat. Wagenberg beschikt ook over een kleine bakkerij met supermarkt aan de Dorpsstraat en bijzondere voorzieningen zoals Kay's Odyssey en Mini Billund. Voor andere detailhandelsvoorzieningen zijn de inwoners aangewezen op Made of nabijgelegen Breda en Oosterhout.

[Bedrijvigheid](#) die niet in een woonomgeving past, is gecentreerd aan de Thijssenweg. Wat betreft de maatschappelijke voorzieningen is sprake van een basisniveau. De belangrijkste op de woonkern gerichte voorzieningen zijn aanwezig, zoals een kerk en een basisschool en verspreid enkele kleinschalige medische voorzieningen. Ook beschikt het dorp over een dorps huis, sociaal cultureel centrum Plexat, de huiskamer van Wagenberg. Sportvoorzieningen zijn geconcentreerd aan de Kerkstraat, waaronder de sporthal en de veldaccommodatie van de lokale voetbalvereniging.

De ligging van Wagenberg vlakbij afrit 31 van de A59 maakt het dorp erg goed [bereikbaar](#) voor het autoverkeer. De treinstations van Lage Zwaluwe en Breda zijn beide gelegen op circa 9 kilometer afstand. Er is een goede busverbinding aanwezig, het dorp kent het grootste busstation van de gemeente.

Toekomstperspectief

In Wagenberg is een aantal potentiële bouwlocaties dat kan worden ingevuld. Versterking van kwaliteit en leefbaarheid zijn daarbij belangrijke uitgangspunten. Ongeveer 85 woningen, grondgebonden en appartementen worden gerealiseerd aan de Verlengde Elsakker. De plannen zijn momenteel in de schetsfase. Ook zijn er 11 woningen gerealiseerd aan de



Dorpsstraat. Andere woningbouwontwikkelingen zijn nog in voorbereiding. Daarnaast bevinden zich in Wagenberg enkele kleinschalige ontwikkelingen op perceelniveau. Aan de westzijde van het dorp is een groot potentieel aanbod aan bouwlocaties. Hofstad en inbreiding in bestaande zijstraten langs de Dorpsstraat komen hiervoor in aanmerking.

In Wagenberg is het kader van de aanvulling structuurvisie één locatie aangeven, waar naast lopende woningbouwinitiatieven nieuwe initiatieven voor woningbouw gerealiseerd kunnen worden. Aan de westrand van het dorp zien we nog kansrijke locaties voor woningbouw voor Wagenberg (zie marker en het kaartje hieronder).

6.5 Lage Zwaluwe

Lage Zwaluwe telt ongeveer 4.000 inwoners. Lage Zwaluwe is een woonkern met goede basisvoorzieningen. De historie van het dorp is nog gemakkelijk herkenbaar. Het huidige dorp komt in grote lijnen overeen met de inrichting van 1940.

Historische situatie

De plaatsen Hooge Zwaluwe en Lage Zwaluwe zijn in de middeleeuwen ontstaan. Bij de St. Elisabethsvloed in 1421 werden de landbouwgronden van beide dorpen overstroomd. De dijklinten (dorpslinten) bleven daarbij gespaard. Kort daarna zijn beide dorpen weer opnieuw opgebouwd omdat veel inwoners van omliggende dorpen zich na de vloed bij de dijk vestigden. Ook zijn de buurtschappen Helkant (Hooge Zwaluwe) en Blauwe Sluis ontstaan (Lage Zwaluwe). Vanaf Lage Zwaluwe loopt de Groenendijk met lintbebouwing en verspreide boerderijen in de richting van Blauwe Sluis.



Huidige situatie

Lage Zwaluwe telt ongeveer 4.000 inwoners. De historie van het dorp is nog gemakkelijk herkenbaar. Het huidige dorp komt in grote lijnen overeen met de inrichting van 1940. De smalle, [lintbebouwing](#) met een boven- en onderstraat, de bebouwingstype, de dijken en de haven zijn goed bewaard gebleven. Ook de landelijke omgeving en het [groen](#) zijn behouden, waardoor het wonen nog steeds landelijk is. Ook in de buurtschappen Helkant en Blauwe Sluis wordt nog steeds met plezier gewoond.



Lage Zwaluwe is een [woonkern](#) met goede [basisvoorzieningen](#). Ook heeft dit dorp, net als Drimmelen, traditionele (havengerelateerde) [bedrijvigheid](#). De wijken zijn gevarieerd vormgegeven met voornamelijk grondgebonden woningen. Gestapelde woningbouw is beperkt tot enkele verzorgingscentra of voor huisvesting van senioren. In de wijken zijn enkele dorpsvoorzieningen aanwezig, zoals een

Brede School aan de Nieuwstraat en supermarkt aan de Pastoor van Hooijdonklaan en een sportaccommodatie aan de Oudeweg. Het dijklint heeft overwegend woningen met enkele verspreide bedrijven, horeca en detailhandel en het woonzorgcentrum Ganshoek.

Lage Zwaluwe heeft relatief veel bedrijvigheid, onder andere vanwege de ligging aan de haven en de Biesbosch. Al in 1900 waren bedrijven gevestigd aan de Industriestraat.

Griendwerkers verwerkten er griendhout (van wilgenplanten) uit de Biesbosch tot hoepels. Grootchaliger bedrijfsactiviteiten vinden momenteel plaats aan de Biesboschweg en Kwistgeldweg zoals een betonbewerkingsbedrijf, een watersportservice en een watersportservice. De Zwingel is een kleinschalig bedrijventerrein op de hoek van de Oudeweg en de Kruisstraat. Er zijn onder andere een benzineverkoopspunt, autobedrijf en bouwmarkt aanwezig, maar ook enkele bedrijfswoningen.

Verder kent Lage Zwaluwe een treinstation in haar nabijheid, gelegen in de gemeente Moerdijk. De aanwezigheid van treinstation Lage Zwaluwe (op ca. 3,5 kilometer afstand van het dorp) en op- en afritten van de A16 en A17 maken Lage Zwaluwe goed [bereikbaar](#) met de trein en auto. Ook heeft Lage Zwaluwe een busverbinding en kunnen inwoners ook per fiets alle voorzieningen goed bereiken.

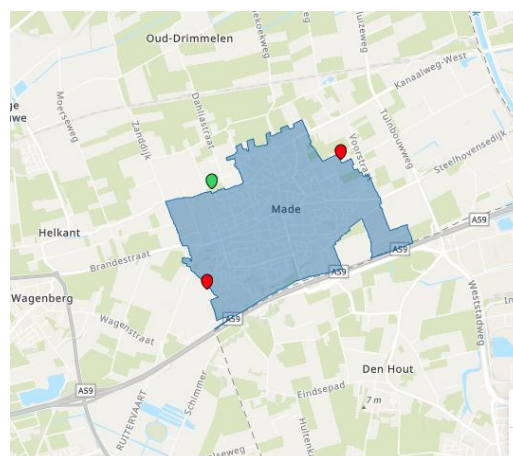
Toekomstperspectief

Lage Zwaluwe-West is een woongebied in ontwikkeling dat het bebouwde gebied tussen het dijklint en de Oudeweg afrondt. Met de ontwikkeling van het gebied krijgt Lage Zwaluwe een nieuw woongebied met ongeveer 300 woningen. Daarnaast zijn inmiddels een brede school, een nieuwe sporthal en een nieuw zorgcentrum gerealiseerd. Ook bevinden zich een beperkt aantal kleinere woningbouwontwikkelingen in het dorp.

In de haven van Lage Zwaluwe ligt de focus op [toerisme en recreatie](#). De damwanden zijn opgeknapt en het Degaterrein ondergaat een metamorfose. Hier worden watersportgebonden bedrijfskavels uitgegeven en kan het water worden gebruikt door een publiek toegankelijk wandelpad. Er wordt naar gestreefd om ook het gebied ten noorden van de Biesboschweg grenzend aan de Amer een toeristisch recreatieve impuls te geven.

6.6 Made

Made is met ongeveer 12.000 inwoners het grootste dorp van de gemeente Drimmelen. Het dorp heeft een belangrijke functie voor werkgelegenheid en voorzieningen in de gemeente. Een groot deel van de voorzieningen (met name winkels en horeca) en het gemeentehuis komen samen in het dorpscentrum in en rond de Marktstraat. Naast alle bedrijven en voorzieningen is Made vooral een woonkern.



Historische situatie

Made is van oorsprong een hoger gelegen dekzandrug in het zuiden van de gemeente. Dit was vanaf halverwege de 13e eeuw de eerste (permanente) woonplaats voor de mens. Steelhoven is één van de oudste dorpen. Deze plaats lag in deze tijd zeer gunstig op de handelsroute Breda- Oosterhout-Geertruidenberg. Meer naar het westen toe ontstond op de dekzandrug de agrarische plaats Made. De hoge delen van de zandrug worden gebruikt

als bouwland, de lagere delen als weidegrond (de naam Made betekent 'hooiland' of gemeenschappelijke weide').

Huidige situatie

Made is met ongeveer 12.000 inwoners het grootste dorp van de gemeente Drimmelen. Hoe Made is ontstaan is nog steeds goed herkenbaar in het stratenpatroon en diverse monumenten in het dorp. Een belangrijk oriëntatiepunt is het Molenplein waar een stervormig wegenpatroon samenkomt. De Hervormde Kerk is gebouwd aan het begin van de 16e eeuw en maakt nog altijd onderdeel uit van het dorp. En ook de groene ruimtes, die de laatste twee decennia meer zijn ingevuld met woningbouw, zijn ondanks de verscholen ligging nog steeds aanwezig. Over het algemeen heeft Made door de jaren heen haar dorps karakter weten te behouden. De bebouwing is kleinschalig en divers.

Made heeft een belangrijke functie voor [werkgelegenheid](#) en [voorzieningen](#). Een groot deel van de voorzieningen (met name winkels en horeca) en het gemeentehuis komen samen in het dorpscentrum in en rond de Marktstraat. Andere maatschappelijke voorzieningen en kantoren zijn verspreid aanwezig. Het dorpscentrum heeft hierdoor een gemengd karakter. Buiten het centrum zijn maatschappelijke voorzieningen in de woongebieden vermengd. Sportvoorzieningen zijn geclusterd in het sportpark aan de zuidwestzijde van Made. In Made is ook een zorgcentrum aanwezig.

Naast alle bedrijven en voorzieningen is Made vooral een [woonkern](#). De woningvoorraad is divers qua bouwjaar, prijs en woningtype. Het grootste deel van de woningvoorraad in Made bestaat uit grondgebonden woningen, zowel aaneengebouwd, geschakeld als vrijstaand. Gestapelde woningen zijn er in mindere mate, bestemd voor verschillende doelgroepen, waaronder senioren- en zorgwoningen en boven winkels en andere voorzieningen in het centrum.

Met een directe ligging aan de A59 is de (vracht)autobereikbaarheid van het dorp goed. De [bereikbaarheid](#) per openbaar vervoer is minder goed ontwikkeld, met dichtstbijzijnde treinstations (Breda en Lage Zwaluwe) op meer 12 kilometer afstand. Er is wel een busverbinding. De ontstaanswijze van Made heeft ervoor gezorgd dat de verkeersstructuur niet altijd helder is. Zeker in het noordelijke deel van Made is door de kleinschalige bouw geen duidelijke structuur te herkennen. Dit komt door de verschillende oude verbindingroutes en door de invoering van eenrichtingsverkeer. De ontsluiting van het dorp is overwegend via de A59 en richting Wagenberg.

Toekomstperspectief

Er is een aantal grotere locaties (30 tot 100 woningen) in ontwikkeling en een aantal kleinere bouwprojecten. Daarnaast zijn er twee projecten met woon-zorg-appartementen in procedure. Er wordt een vervolg gegeven worden aan de ontwikkeling van Made Oost, waarin voornamelijk ruimte is gereserveerd voor 100 woningen. Ook in gebied nabij de Haagstraat in Made zijn nog bouw mogelijkheden.

Voor de ontwikkeling van het kloppend Dorpshart van Made is een nieuw plan in ontwerp. De Bernarduskerk krijgt hierbij een sociaal-culturele invulling met daaromheen woningen. De besluitvorming hierover wordt in 2021 verwacht.

Los van deze ontwikkelingen zijn er in Made relatief veel [woningbouwlocaties](#) en worden ook nog kansrijke locaties voor woningbouw aangegeven, waardoor de woningbouwbehoeftevraag goed kan worden ingevuld. De Brieltjenspolder zien we als een bedrijventerrein dat verder geoptimaliseerd en/of uitgebreid kan worden. Het voorzieningenniveau in Made willen we graag voor de lokale behoefte in tact houden.

6.7 Buitengebied



Drimmelen heeft een aantrekkelijk buitengebied door het gevarieerde landschap. Het buitengebied heeft van alles wat: het westen is relatief open en grootschalig en naar het zuidoosten toe wordt het steeds kleinschaliger en meer verweven.

Historische situatie

Landbouw is historisch de drager van het gebied, ook sociaal en economisch. Bijzondere elementen in het [landschap](#) zijn de Binnenpolder, Zonzeelse Polder, Gat van den Ham, de Linie en de Worp.

Huidige situatie

Drimmelen heeft een fijn en mooi buitengebied. Dit komt mede door de variatie in het [landschap](#). Het buitengebied heeft van alles wat: het westen is relatief open en grootschalig en naar het zuidoosten toe wordt het steeds kleinschaliger en meer verweven. Het buitengebied beschikt over een fietsnetwerk voor recreanten, dat nog beter kan worden gemaakt met het toevoegen van enkele schakels. Ondanks de [recreatieve](#) uitstraling, bestaat de meeste ruimte in het buitengebied uit landbouwgronden. Door bedrijfsuitbreiding en strengere milieunormen neemt het aantal bedrijven en de werkgelegenheid fors af en vindt er een schaalvergroting plaats. De [agrarische sector](#) is van groot belang voor de voedselvoorziening en voor het behoud van ons cultuurlandschap. Ook de eerdergenoemde cultuurhistorische elementen geven identiteit aan het gebied.

Door inbreiding en verdichting is steeds meer groen uit de dorpen verdwenen. [Groen](#) is belangrijk voor de leefbaarheid en het landelijke karakter. In het buitengebied ontstaan gelukkig steeds meer initiatieven van boeren om hun gronden voor ander medegebruik open te stellen of een coachende rol van de boer bij volkstuintjes of andere initiatieven op agrarische bedrijven. Een voorbeeld hiervan is het (B)oerBurgerBos, een kinderboomkwekerij en een Bijenboel aan de Zandstraat in Made. Ondanks het wegvallen

van subsidies worden steeds meer natuurparels gerealiseerd. Steeds meer vitale ouderen dragen in dat werk hun steentje bij en dragen dat over op de volgende generaties.

Toekomstperspectief

Wij streven naar een toekomstbestendig platteland met ruimte voor inwoners en ondernemers. Recreatie, natuur en landbouw moeten daarbij in balans zijn. Een gezonde agrarische sector is belangrijk als beheerder van een groot deel van ons aantrekkelijke buitengebied. Ons bestemmingsplan voor het buitengebied geeft de mogelijkheden aan. Wij bieden agrarische bedrijven nieuwe ontwikkelingsmogelijkheden als dit gelijk opgaat met kwaliteitsverbetering van het landschap. Hiermee willen we de boer en de burger verbinden.

Vrijkomende agrarische bebouwing (VAB) in dit gebied kan een nieuwe invulling krijgen door er woningen, horeca/toerisme en/of nieuwe bedrijvigheid toe te staan. We geven ruimte aan nieuwe woonvormen.

We willen het onderscheid in open en meer besloten landschap behouden, omdat de afwisseling aantrekkelijk is voor bewoners en recreanten. Landgoederen kunnen een meerwaarde betekenen voor de afwisseling en recreatieve betekenis van ons landschap. Landgoed wonen is bovendien een aanvulling op onze woonmilieus. Wij zullen de mogelijkheden voor landgoederen in ons buitengebied nader vormgeven.

Een recreatief toegankelijk buitengebied met toegankelijke natuurgebieden is van groot belang om ons gebied te kunnen beleven. De kwaliteit van het buitengebied kunnen we versterken door ruimte te bieden aan (het behoud van) een uniek en divers aanbod van natuur, recreatie en (daarop gerichte) bedrijvigheid. Zo blijft het buitengebied van de gemeente Drimmelen een ideale plek om in te verblijven.

Bij ontwikkelingen in het buitengebied willen we de rust en natuur in het gebied behouden.

6.8 Kassengebied Plukmade

Het glastuinbouwgebied Plukmade in de Plukmadese polder is van regionaal belang. Het gebied ligt ten oosten van het dorp Made. Hier is ruimte voor omvangrijke glastuinbouwbedrijven met bijbehorende voorzieningen. Het glastuinbouwgebied beslaat 132 hectare netto glas.



Historische situatie

Het glastuinbouwgebied Plukmade bij Made bestaat 25 jaar. Deze polder bij Made is destijds ontwikkeld in samenwerking met de PNEM, een van de voorlopers van Essent.

Warmtenetten werden eind jaren tachtig meestal aangesloten op bestaande kassen. Uniek was daarom dat de [kassen](#) en het [warmtenet](#) van de Plukmadepolder tegelijk gebouwd werden, in nauwe samenwerking tussen de PNEM en de Energie Exploitatie Maatschappij Made (EEMM). De eerste kas die werd aangesloten was die van het bedrijf AgroCultuur/Mondial Plants.

Huidige situatie

Het glastuinbouwgebied Plukmade in de Plukmadese polder is van [regionaal belang](#). Het gebied ligt ten oosten van het dorp Made. Aan de oostkant wordt Plukmade begrensd door het Wilhelminakanaal, aan de zuidrand ligt de Rijksweg A59 en aan de noordkant de doorgaande weg van Made naar Geertruidenberg. Hier is ruimte voor omvangrijke glastuinbouwbedrijven met bijbehorende voorzieningen. Het glastuinbouwgebied beslaat 132 hectare netto glas. Er werken jaarrond zo'n 600 mensen. In piektijden loopt het aantal werknemers op naar ongeveer 1300.

Toekomstperspectief

Op het huidige Plukmade is schaalvergroting en [revitalisering](#) gaande. Hiertoe is enige uitbreiding noodzakelijk. Omdat het huidige terrein geheel benut is, is er voor de zittende ondernemers geen uitbreidingsruimte. Wanneer er meer ruimte nodig is, kan Plukmade het beste aan de Noordzijde verder ontwikkelen.

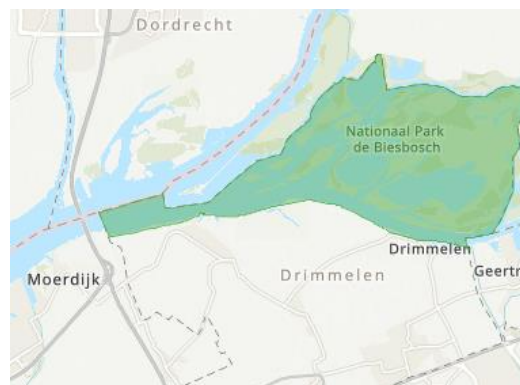
Ook gaan we aan de slag met het verduurzamen van de energievoorziening in dit glastuinbouw gebied. In 2040 willen we een klimaatneutrale glastuinbouw realiseren. De eerste stap is inzetten op besparing en vervolgens kijken we naar de opwek. We hopen over 10 jaar over te stappen op restwarmte, bijvoorbeeld uit het industriegebied bij Moerdijk. Daarvoor is dan wel een warmteleiding noodzakelijk.

Als blijkt dat een PlanMer noodzakelijk is, zullen wij een visie voor dit gebied opstellen. Landschappelijke inpassing en een duurzame groene recreatieve buffer bij Drimmelen maken hier onderdeel van uit.

Plukmade kan een rol spelen bij de opgave om energieneutraal te worden met de toepassing van geothermie. Geothermie, ofwel aardwarmte, is een duurzame energiebron. Er wordt gebruik gemaakt van warmte die van nature aanwezig is in de diepe ondergrond van de aarde. Door het aanwezige (warme) water uit de aardlaag op te pompen, wordt de warmte naar het aardoppervlak getransporteerd. Dit warme water wordt gebruikt voor bijvoorbeeld het verwarmen van gebouwen, kassen of industriële processen (Amerwarmtenet). De diepere ondergrond van het tuinbouwgebied Plukmade lijkt geschikt te zijn voor het gebruik van aardwarmte. Hiervoor is inmiddels het bedrijf "Geothermie Plukmade BV" opgericht. In de toekomst kan de warmte dan direct of indirect via het Amerwarmtenet in de kassen van Plukmade worden gebruikt of voor de aangesloten woningen van het Amerwarmtenet. We houden deze mogelijkheden in de gaten en ondersteunen het initiatief waar mogelijk.

6.9 Biesbosch

De natuurlijke parel van de gemeente Drimmelen is ongetwijfeld de Biesbosch. De Biesbosch is een nationaal park waar we trots en zuinig op zijn en we gaan daar met veel respect mee om. Tegelijkertijd is de Biesbosch een plek om van te genieten en waar gerecreëerd kan worden.



Historische situatie

De Biesbosch is ontstaan na de Sint-Elisabethsvloed van 1421, toen de Zuidhollandsche Waard veranderde in een grote binnenzee. Zestien dorpen werden door het water opgeslokt. Latere dijkdoorbraken bij Werkendam zorgden ervoor dat het zoute water door het zoete rivierwater werd teruggedrongen. In het samenspel tussen water, natuur en mensenhanden ontstond in de daarop volgende eeuwen een gebied waar talloze mensen hun brood verdienden. De oorspronkelijke naam Bergsche Veld veranderde in Biesbosch (bos van biezen).

Achtereenvolgend ontwikkelden zich in de Biesbosch landbouw en een biezen-, riet- en griendcultuur. Ook waren hier onder anderen jagers en vissers actief. Toen de biezenvelden door aanslibbing hoger kwamen te liggen verdwenen de biezen en begon spontaan riet te groeien.

Door verdere ophoging van het gebied maakte het riet plaats voor de aanplant van wilgen in grienden. Uiteindelijk werd het land zo hoog dat de grienden werden gerooid en vanaf het midden van de negentiende eeuw een groot deel van de Biesbosch werd omgevormd tot wei- en bouwland. In het hart van de Biesbosch kwamen spaarbekkens voor de levering van drinkwater.

Huidige situatie

De natuurlijke parel van de gemeente Drimmelen is ongetwijfeld de Biesbosch. De Biesbosch is een nationaal park waar we trots en zuinig op zijn en we gaan daar met veel respect mee om. Tegelijkertijd is de Biesbosch een plek om van te genieten en waarin gerecreëerd kan worden.

De Biesbosch vormt een voormalig getijdengebied, met bijzondere planten, bomen en dieren. Daarnaast is de Biesbosch een gebied dat gekenmerkt wordt door rust en ruimte, waar veel recreanten van genieten. Tot 2020 is 2100 hectare van de landbouw onttrokken en toegevoegd aan het natuurgebied Nationaal Park de Biesbosch.

Toekomstperspectief

Wij koesteren de Biesbosch en geven de recreanten de mogelijkheden en ruimte om van dit prachtige gebied te genieten met behoud van bescherming van natuurwaarden. De druk op de Biesbosch mag niet te groot worden. Om die reden is het denkbaar dat de Biesbosch

verder wordt ontwikkeld aan de zuidelijke randen van de Biesbosch. Zie ook de ambitie [Onze blauwgroene motor](#). We zoeken aansluiting bij de gebiedsvisie Biesbosch en de recreatiezonering van de Provincie. Als natuurgebied behoudt de Biesbosch een speciale bescherming.

Daarnaast speelt de ontwikkeling rondom NLDelta. Dit is een ambitieus programma waarin overheden, organisaties en bewoners werken aan het behoud en de ontwikkeling van natuur en de beleving daarvan. Met elkaar zetten zij de schouders onder projecten die leiden tot robuuste oer-Hollandse deltanatuur, goede recreatieve voorzieningen, efficiënte vervoersverbindingen en stimulering van toerisme. NLDelta biedt zowel op het gebied van natuur als op het gebied van toerisme kansen voor de gemeente Drimmelen en onze Biesbosch.