

Acceptatie- en Verwerkingsbeleid, Administratieve Organisatie en Interne
Controle (AV-AO/IC)

Beheerder: QHSSE manager

Revisie 1.4

Datum: 9 maart 2021

Inhoudsopgave

| | | |
|----------|--|-----------|
| 1 | Inleiding | 3 |
| 1.1 | Grondslag | 3 |
| 1.2 | Definities | 3 |
| 1.3 | Doel | 3 |
| 1.4 | Toepasbaarheid in relatie tot rechtspersonen | 4 |
| 1.5 | Leeswijzer | 5 |
| 2 | Administratieve organisatie | 6 |
| 2.1 | Organisatie | 6 |
| 2.2 | Kwaliteitssysteem | 7 |
| 2.3 | Administratiesysteem | 7 |
| 3 | Verwerkingsroutes | 9 |
| 3.1 | Route A – Inname grondstoffen tbv biodieselpductie | 10 |
| 3.2 | Route B: Inname grondstoffen met verwerking in de vetbunkers | 12 |
| 4 | Te accepteren afvalstoffen | 13 |
| 4.1 | Uitsluitingen inname | 13 |
| 4.2 | Potentiële verontreinigingen | 15 |
| 5 | Acceptatieprocedure | 16 |
| 5.1 | Vooracceptatie reststromen | 16 |
| 5.2 | Acceptatie (beoordeling fysieke ontvangst op de inrichting) | 19 |
| 5.3 | Eindacceptatie | 22 |
| 5.4 | Melden | 22 |
| 6 | Monsternamen en analyse | 23 |
| 6.1 | Route A | 23 |
| 6.2 | Route B | 23 |
| 7 | Administratie | 24 |
| 7.1 | Inkoopadministratie | 24 |
| 7.2 | Vorraadadministratie | 26 |
| 7.3 | Stromenbalansen en productieadministratie | 26 |
| 7.4 | Controle voorraden | 26 |
| 8 | Interne controle | 27 |
| 8.1 | Preventieve en mitigerende maatregelen | 27 |
| 8.2 | Periodieke (reguliere) controles | 27 |
| 8.3 | Interne audit | 28 |
| 8.4 | Evaluatie en Monitoring | 28 |
| | Bijlage 1 - Organogrammen AEN | 29 |
| | Bijlage 2 - Eural codes | 33 |

1 Inleiding

In onderhavig document is het acceptatie- en verwerkingsbeleid voor de inrichting van Argent Energy Netherlands Holding B.V. (verder in dit document als Argent Energy aangeduid) en daarbinnen opererende rechtspersonen (waaronder Biodiesel Argent B.V. en Tankstorage Argent B.V.) uitgewerkt, gebaseerd op het Landelijke Afvalbeheerplan (LAP3). Dit document omschrijft de procedures voor acceptatie en verwerking, inclusief de administratieve organisatie en interne controle vastgesteld voor de door Argent Energy te accepteren afvalstromen. Het onderhavige beleid is aangepast met oog op de wijzigingen als gevolg van het project Leaven en is van toepassing vanaf het moment dat Leaven operationeel is. Tot die tijd geldt het vigerende beleid dat bij de revisievergunning akkoord bevonden is.

Na uitvoering van project Leaven zal Argent Energy de volgende handelingen met afvalstoffen uitvoeren:

- Inname en verwerking van grondstoffen primair zijnde afvalstoffen en dierlijke bijproducten maar ook producten, ten behoeve van de productie van biodiesel of verkoop aan derden.
- Mengen van afvalstoffen

1.1 Grondslag

Op grond van artikel 4.7 van de Regeling omgevingsrecht en artikel 10 van het Besluit Inzamelen Afvalstoffen (BIA) zijn inrichtingen vallend onder categorie 28.4 van het Besluit omgevingsrecht (Bor) verplicht om informatie aan te leveren over het acceptatie- en verwerkingsbeleid (A&V-beleid) en toereikende procedures met betrekking tot administratieve organisatie (AO&IC). De minimale vereisten voor deze procedures zijn in hoofdstuk D3 van het LAP3 opgenomen.

Binnen de inrichting worden ook dierlijke bijproducten (alle categorieën) ingenomen, opgeslagen en verwerkt. Deze stromen vallen onder de werkingssfeer van de Wet Dieren en daarmee onder de Verordening dierlijke bijproducten (EG) 1069/2009 en de Uitvoeringsverordening dierlijke bijproducten 142/2011. Voor zover afvalstoffen vallen onder de reikwijdte van voorgenoemde verordeningen, zijn deze verordeningen leidend ten opzichte van de Wet milieubeheer (Wm). In deze gevallen is de minimumstandaard dat iedere verwerkingswijze die in lijn is met de Verordening dierlijke bijproducten is toegestaan en dat verwerking moet voldoen aan de eisen van deze verordening. Voor de hantering, opslag en verwerking van de specifieke dierlijke bijproducten categorie 1-, 2-, en 3-stromen zijn de betreffende rechtspersonen in het bezit van de benodigde NVWA erkenningen.

1.2 Definities

Argent Energy accepteert, verwerkt en mengt (gebruikte) afvaloliën en -vetten (zijnde afvalstoffen, dierlijke bijproducten, producten) voor handel of verwerking tot biodiesel.

1.3 Doel

Acceptatie is een belangrijk onderdeel van de operationele processen bij Argent Energy, omdat tijdens deze procedure wordt bepaald of reststromen kunnen worden toegelaten tot het verwerkingsproces. Met dit A&V beleid is Argent Energy verzekerd van efficiënte en betrouwbare verwerking van de aangeboden reststromen. Tevens is dit document opgesteld voor het verstrekken van informatie aan (potentiële) leveranciers die reststromen bij Argent Energy willen aanleveren en laten verwerken.

Dit document vormt de basis voor overeenkomsten tussen ontdoeners en Argent Energy. Daarnaast beschrijft dit document een dekkend systeem van preventieve en mitigerende maatregelen om de risico's omtrent acceptatie van afvalstromen te beheersen.

1.4 Toepasbaarheid in relatie tot rechtspersonen

Binnen de inrichting (en vergunning) van Argent Energy aan de Hornweg 61 te Amsterdam zijn diverse rechtspersonen actief. De hoofdactiviteiten van de respectievelijke rechtspersonen zijn:

| Rechtspersoon (B.V) | Belangrijkste activiteiten | Beschreven in onderhavig document |
|------------------------------|--|--|
| Biodiesel Argent (BDA) | Productie biodiesel uit met name dierlijke bijproducten (gebruikte oliën en vetten en dierlijke vetten categorie 1, 2 en 3). In principe valt dit onder de Dierlijke bijproducten verordening (DBP). Omdat al DBP in de installatie heeft gezeten zullen alle grondstoffen die daarna in de installatie verwerkt worden onder het regime van de DBP vallen Daar waar het de acceptatie van een afvalstof betreft is dit A&V van toepassing | Regelgeving DBP is primair van toepassing. Daar waar het afvalstof betreft is dit A&V beleid van toepassing Daar waar afvalstof gemengd is of eerst DBP in het vat gezeten heeft is de DBP regelgeving van toepassing |
| Biodiesel Argent II (Leaven) | Productie biodiesel uit product oliën, afvalstoffen en dierlijke bijproducten (gebruikte oliën en vetten en dierlijke vetten categorie 1, 2 en 3. In principe valt dit onder de Dierlijke bijproducten verordening (DBP). Omdat al DBP in de installatie heeft gezeten zullen alle grondstoffen die daarna in de installatie verwerkt worden onder het regime van de DBP vallen Daar waar het afvalstof betreft is dit A&V van toepassing | Regelgeving DBP is primair van toepassing. Daar waar het afvalstof betreft is dit A&V beleid van toepassing. Daar waar afvalstof gemengd is of eerst DBP in het vat gezeten heeft is de DBP regelgeving van toepassing |
| Tankstorage Argent (TSA) | Beheer van het tankenpark ten behoeve van de rechtspersonen op inrichting. | Op en overslag van grondstoffen en eindproducten al dan niet verwarmd |
| PTP Argent | Verwerking van afvalstoffen/dierlijk bijproduct in de vetbunkers | Regelgeving DBP is van toepassing afhankelijk van de uiteindelijk toepassing van het materiaal. Daar waar het afvalstof betreft is dit A&V beleid van toepassing. |

De volgende deelstappen worden onderscheiden:

- Vooracceptatie reststromen
 - Administratieve en analytische beoordeling
- Beoordeling fysieke acceptatie binnen de inrichting
 - Beoordeling documentatie truckport
 - Beoordeling door acceptant
- Eindacceptatie reststromen.

1.5 Leeswijzer

Dit document bevat een omschrijving van de acceptatie en verwerkingsvoorwaarden (A&V). In hoofdstuk 3 zijn de verwerkingsroutes opgenomen, waarbij ook de in te nemen euralcodes en sectorplannen worden beschreven. In de navolgende hoofdstukken worden de deelprocedures van de acceptatie omschreven, omgang met afgewezen vrachten, externe meldingen alsook de monsternamen. Vanaf hoofdstuk 8 worden de interne beheersingsmechanismen beschreven.

2 Administratieve organisatie

Onder administratieve organisatie (AO) wordt het complex van organisatorische maatregelen gericht op betrouwbare registratie en datavoorziening verstaan. Het geheel aan maatregelen is gericht op het waarborgen van de juiste en volledige verantwoording in de financiële administratie en traceerbaarheid van alle stromen.

2.1 Organisatie

In Bijlage 1 zijn de organogrammen van de interne organisatie van Argent schematisch weergegeven.

2.1.1 Functies en bevoegdheden

| Functie | Taken | Verantwoordelijkheden inzake AO-IC | Bevoegdheden inzake AO-IC |
|--|--|---|---|
| Trade (commerciële afdeling) | Klantcontacten, contractvoorwaarden opstellen | Behandelen van aanvragen voor inname afvalstromen Milieuhygiënische risicobeoordeling | Vooracceptatie |
| Trade (commerciële afdeling) | Invoeren contracten | Ondersteunen administratief inkoopproces van accountmanagers | Vooracceptatie |
| Bookmanager/Trade manager/ QA-QC manager/ Group Sustainability Manager | Goedkeuren van contracten | Accorderen contracten, functiescheiding naar verschillende vakgebieden. | Vooracceptatie |
| QHSSE manager | Compliance ten aanzien van Kwaliteit, Gezondheid, Veiligheid, Beveiliging en Milieu | Advies over (voor) acceptatie Eindverantwoordelijk voor compliant afhandeling van afwijkende situaties Milieu en veiligheid De periodieke evaluatie | Bindend advies in alle fases van de acceptatie Wijzigen van de procedures rond de (voor)acceptatie van afvalstoffen; |
| QA/ QC manager | Compliance ten aanzien van Kwaliteit op gebied van GMP, dierlijke bijproducten en afval. | Advies over (voor) acceptatie Verantwoordelijk voor compliant afhandeling van afwijkende situaties Beoordeling ZZS Stoffenlijsten, actuele wet- en regelgeving Periodieke LMA/ AMICE Meldingen | Vaststellen en Jaarlijkse evaluatie van de procedures rond de (voor)acceptatie van afvalstoffen. Wijzigen van de procedures rond de (voor)acceptatie van afvalstoffen; |
| Planners/planning Supply chain | Planning Juiste documenten opstellen en bijvoegen | Plannen, logistieke toetsing Verantwoordelijk voor een periodieke controle op openstaande orders, welke nog niet zijn vrijgegeven | NVT |
| Truckport Medewerker (onderdeel van TSA) | Weging en toelaten op terrein | Beoordeling documenten bij fysieke aflevering afvalstroom | Fysieke acceptatie In gang zetten reject procedure |
| Medewerker Laboratorium (onderdeel van TSA) | Laborant | Bemonstering en analyses, tankenparkbeheer | Advies over (voor) Acceptatie |
| Lab Manager (onderdeel van TSA) | Laborant | Ontwikkelen monitoringsprogramma Bemonstering en analyses, tankenparkbeheer | Advies over (voor) Acceptatie |
| Manager operations | Dagelijkse leiding operatie | Verantwoordelijk operatie | Accorderen, beleid en strategie |
| Operations | Visuele inspectie Verantwoordelijke productie | Visuele inspectie Operationeel, zorgen dat de processen goed verlopen, personeel aansturen. | Advies over (voor)acceptatie (fysieke verwerkbaarheid) Fysieke acceptatie |

| | | | |
|--|---|--|---|
| | Administratieve tratering productie | Verantwoordelijk voor compliant afhandeling van afwijkende situaties iom QA/QC manager of QHSSE manager Verwerken administratieve boekingen Verwerken reject administratief Massabalans | In gang zetten reject procedure Eindacceptatie |
| Medewerker financiële administratie / Financial controller/ management accounts afdeling | Controleren en bijhouden van de administratie | Controle massabalans, financiële en goederenadministratie (Periodieke) voorraadcontrole Rapporteert aan CFO | Interne beheersing |
| Manager finance | Eindverantwoordelijke financiële afdeling | Eindverantwoordelijke financiële afdeling Consolidatie financiële en goederenadministratie Aanpassen functiescheiding digitale administratie | Verantwoordelijk interne beheersing Accorderen beleid en strategie |

2.1.2 Functiescheiding

Om de functiescheiding binnen de diverse processen te kunnen naleven zijn er bevoegdheden vastgelegd binnen het kwaliteitssysteem en functiebeschrijvingen van Argent. De functiescheiding in de digitale/financiële administratie is volgens een rechtenstructuur ingericht. Deze rollen kunnen alleen door de directie worden aangepast.

2.2 Kwaliteitssysteem

De aan onderhavig document verbonden procedures, werkinstructies en registraties maken deel uit van een geïntegreerd kwaliteitsmanagementsysteem. Hierin wordt een operatie omvattend systeem, inclusief opleidingen, milieu, duurzaamheid en compliance aspecten omschreven. In het kader van de verbetercyclus vinden periodieke toetsing, monitoring en evaluatie plaats, de voor het A&V-beleid relevante onderdelen zijn beschreven in hoofdstuk 8.

2.2.1 Omgaan met (registraties van) afwijkingen

Het kwaliteitssysteem voorziet in software (Ultimo) waarin afwijkingen kunnen worden geregistreerd, actiehouders kunnen worden toegewezen en uitvoeringstermijnen worden geborgd.

2.2.2 Kalibratie meetmiddelen

De volgens de Meteorologiewet daartoe verplichte meetmiddelen worden periodiek gekalibreerd en indien van toepassing gejusteerd. Afhankelijk van de kwaliteitsrichtlijnen vindt dit door interne of externe partijen plaats. Dit is tevens omschreven in het kwaliteitssysteem via een interne onderhoudsprocedure.

2.3 Administratiesysteem

De basis voor de administratie is het ERP programma Oracle Cloud. De afdeling Finance is verantwoordelijk voor de dagelijkse financiële verwerking van transacties. Hierbij valt te denken aan bank- en kasverwerkingen, grootboekmutaties, vaste activa administratie, loonjournalen en de debiteuren- en crediteuren administratie. Alle boekingen hebben een unieke nummerreeks. Alle contract- en order gerelateerde documenten worden minimaal 5 jaar gearchiveerd, hetzij digitaal, hetzij fysiek.

2.3.1 Managementinformatie

Op maandbasis wordt een controle gedaan op de verwerkte gegevens, welke vervolgens de basis vormen voor de management informatie. De management informatie wordt op basis van rapporten vanuit Oracle gegenereerd.

2.3.2 Borging middels Positieve stoffenmatrix

Binnen het ERP-systeem is een borgingssysteem ingericht om te verzekeren dat producten en stromen gescheiden blijven, afhankelijk van de verwerkingsroute, work definitions en administratieve vestiging. Dit moet voorkomen dat er foutieve tankallocaties optreden.

2.3.3 Digitale systemen

De administratieve vastlegging wordt door middel van de volgende geautomatiseerde systemen gerealiseerd:

- Citrix, (SaaS-systeem)
- ERP systeem Oracle Cloud
 - Een integrale oplossing voor de financiële administratie, de contract- en orderadministratie, de productieadministratie en de voorraadadministratie
- Pfister
 - Weegbrugstelsel voorzien van een directe interface met Oracle Cloud
- Siemens PC7
 - Tank terminal handling systeem

2.3.4 Beveiliging informatiesystemen

Computersystemen zijn beveiligd tegen ongeautoriseerd gebruik en tegen verlies. Door het gebruik van een SaaS-systeem, worden de software-licenties centraal gebruikt. Bij verlies van hardware, blijven de bedrijfsgegevens beschermd. Het gebruik van USB-sticks is niet mogelijk. Daarnaast heeft iedere medewerker zijn/haar eigen inlognaam en wachtwoord, hierdoor kunnen alleen de personen die bevoegd zijn gebruik maken van de systemen en gegevens. Iedere dag wordt er een (externe) back-up gemaakt van de gegevens. Serverruimtes worden extern beheerd.

3 Verwerkingsroutes

Binnen Argent Energy vinden de volgende verwerkingsprocessen plaats:

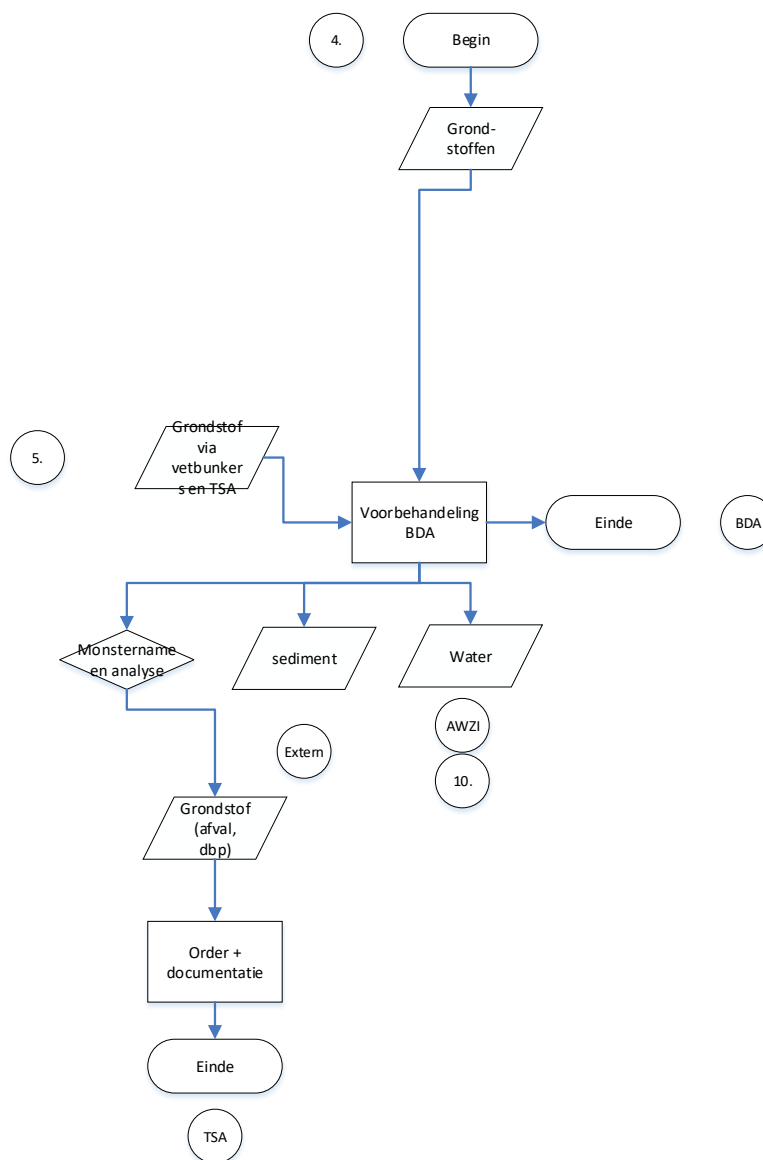
- Route A: Inname en verwerking van vetten en oliën (afvalstoffen/dierlijk bijproduct en eventueel product) middels trucks en schepen t.b.v. biodieselproductie bestaand en Leaven.
- Route B: Inname en verwerking van vetten en oliën (afvalstoffen/dierlijk bijproduct en eventueel product), verwerking via de vetbunkers, vervolgens opslag en daarna afvoer naar derden of gebruik in de biodieselfabrieken on site.

De volgende producten worden bij Argent Energy gemaakt:

- Vetzuren, vetten en oliën als grondstof voor onder andere eigen biodieselproductie als voor derden
- Vergistingsvet voor derden (bv vergistingsinstallaties)
- Biodiesel
- Glycerine
- BHO (Bio Heating Oil)
- Meststof (kaliumsulfaat)

3.1 Route A – Inname grondstoffen tbv biodieselproductie

Zie figuur 1: Na ontvangst en controle van de binnenkomende partijen per truck of boot, worden de grondstoffen direct gelost in één van de opslag tanks in TSA. Na een eventuele voorbehandeling in de fattreatment van de bestaande of de nieuwe biodieselabriek en eventuele menging voor de juiste samenstelling, wordt het product opgeslagen in TSA. Dit kan mede betreffen de grondstof die eerst via de vetbunkers behandeld is en daarna bij TSA is opgeslagen, zie route B. Water afkomstig van de fattreatment wordt naar de waterzuivering geleid. Sediment wordt gebufferd in afwachting van verwerking elders.



Figuur 1 Flowchart verwerking (gebruikte) afvaloliën en -vetten

Uitleg symbolen:

- 4. Procedure Inname
- 5. Procedure verwerking Vet bulk
- 10. Proces “afvalwater”
- Extern. Externe verwerking
- AWZI. Afvalwaterzuiveringsinstallatie (on-site)
- TSA : Tank Storage Argent (tankenpark)

BDA: Biodiesel Argent bestaand als nieuw, productie van biodiesel

DBP: dierlijk bijproduct

Binnen de inrichting wordt naast bewerkte oliën/vetten, ook dierlijke bijproducten en eventueel product als grondstof voor biodiesel-productie gebruikt. Categorie 1, 2 en 3 dierlijke bijproducten worden strikt gescheiden opgeslagen van andere stromen in het tankenpark. Vervolgens wordt de grondstof in het productieproces van de biodieselfabrieken ingezet (afval, dierlijk bijproduct of eventueel product al dan niet een mengsel hiervan). Middels o.a. een esterificatie en transesterificatieproces wordt dit omgezet tot biodiesel, bioheatingoil (BHO), glycerine en meststof (kaliumsulfaat). Deze producten worden vervolgens opgeslagen in het tankenpark van TSA en daarna verkocht.

3.1.1 Overzicht EURAL codes route A

In onderstaande tabel zijn de afvalstromen opgenomen die in zowel de bestaande als de nieuwe biodieselfabriek ingezet kunnen worden. Naast deze afvalstromen kunnen ook dierlijke bijproducten of product oliën ingezet worden.

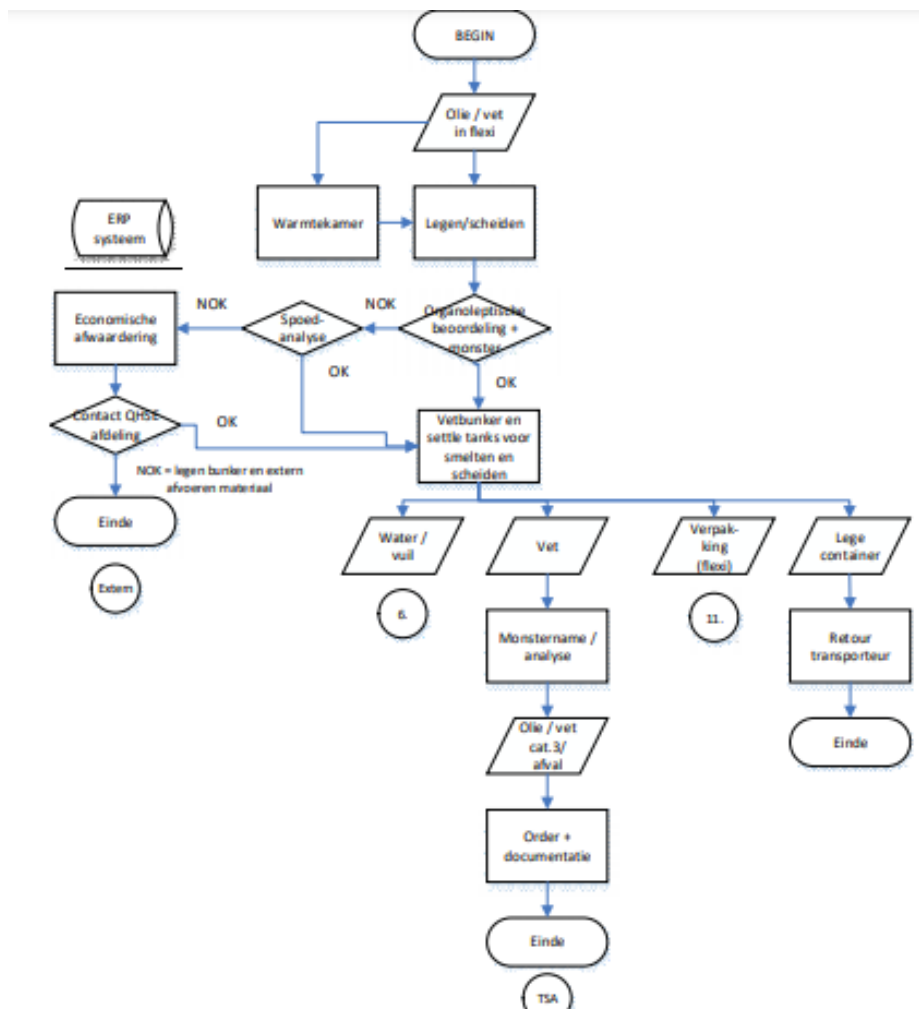
| Afvalstroom | Eural-code | Voorbeelden | sectorplan |
|---|--------------|--|------------|
| afval van de bereiding en verwerking van vlees, vis en ander voedsel van dierlijke oorsprong | 02 02 | | |
| Slib van wassen en schoonmaken | 02 02 01 | Vet/olie | 65 |
| voor consumptie of verwerking ongeschikt materiaal | 02 02 03 | Vet/olie | 65 |
| niet elders genoemd afval | 02 02 99 | Vet/olie | 65 |
| Afval van bereiding van fruit, groente, granen, spijsolie, cacao, koffie, thee en tabak, de productie van conserven, de productie van gist en gistextract en de bereiding en fermentatie van melasse | 02 03 | | |
| slib van wassen, schoonmaken, pellen, centrifugeren en scheiden | 02 03 01 | Vetzuren, nutt shell olie, | 7 |
| Voor consumptie of verwerking ongeschikt materiaal | 02 03 04 | POME | 7 |
| slib van afvalwaterbehandeling ter plaatse | 02 03 05 | POME | 7 |
| niet elders genoemd afval | 02 03 99 | vetzuren | 7 |
| afval van de zuivelindustrie | 02 05 | | |
| voor consumptie of verwerking ongeschikt materiaal | 02 05 01 | Vet/olie | 65 |
| afval van de productie en verwerking van pulp, papier en karton | 03 03 | | |
| niet elders genoemd afval | 03 03 99 | Tall oil (pitch) | 7 |
| afval van bereiding, formulering, levering en gebruik (BFLG) van organische basischemicaliën | 07 01 | | |
| niet elders genoemd afval | 07 01 99 | Residuen biodiesel productie (acid oils) | 3 |
| afval van BFLG van vetten, smeermiddelen, zeppen, detergenten, desinfecterende middelen en cosmetische producten | 07 06 | | |
| niet elders genoemd afval | 07 06 99 | Residuen biodiesel productie (acid oils) | 3 |
| niet elders genoemd afval van afvalwaterzuivering | 19 08 | | |

| | | | |
|--|--------------|---|--------|
| vet- en oliemengsels uit olie/waterscheiders die uitsluitend spijsolie en -vetten bevatten | 19 08 09 | Brown grease, FOG (fats oil and grease) | 58 |
| Gescheiden ingezamelde fracties | 20 01 | | |
| Spijsolie en -vetten | 20 01 25 | Used cooking oil (UCO) | 7 / 65 |

3.2 Route B: Inname grondstoffen met verwerking in de vetbunkers

De in de vetbunkers te verwerken vetten/oliën worden geleverd middels flexitanks/Isotainers. Deze worden, na eventueel in de warmtekamer gestaan te hebben, door lossing via de vetbunkers ingenomen. Het vet/olie blijft gedurende een periode in de smeltbak, zodat het grove vuil gelegenheid krijgt om uit te zakken. Het vet wordt vervolgens naar één van de opslagtanks in de hal gepompt. Na dit proces volgt opslag in het tankenpark van TSA, eventueel standaardisatie en vervolgens kan dit voor de biodieselproductie gebruikt worden of verkocht worden aan derden. Het sediment dat in de bunkers uitzakt wordt in TSA opgeslagen en kan als vergistingsvet gebruikt worden door derden.

Zie figuur 2.



Figuur 2 Flowchart verwerking gebruikte oliën en vetten vetbunkers

Uitleg symbolen:

11. Procedure opslag en distributie secundair afval

6. Procedure Omgang water en vuil

TSA : Tank Storage Argent (tankenpark)

3.2.1 Overzicht EURAL codes route B

| Afvalstroom | Eural-code | Voorbeelden | sectorplan |
|---|--------------|------------------------|------------|
| <i>Afval van bereiding van fruit, groente, granen, spijsolie, cacao, koffie, thee en tabak, de productie van conserven, de productie van gist en gistextract en de bereiding en fermentatie van melasse</i> | 02 03 | | |
| Voor consumptie of verwerking ongeschikt materiaal | 02 03 04 | spijsolie | 7 |
| <i>afval van de zuivelindustrie</i> | 02 05 | | |
| voor consumptie of verwerking ongeschikt materiaal | 02 05 01 | boter | 65 |
| <i>Gescheiden ingezamelde fracties</i> | 20 01 | | |
| Spijsolie en -vetten | 20 01 25 | Used cooking oil (UCO) | 7 / 65 |

4 Te accepteren afvalstoffen

Dit hoofdstuk beschrijft de beleidskaders en hun vertaling naar de innamepraktijk binnen Argent Energy. Argent Energy accepteert en verwerkt zowel afvalstoffen als dierlijke bijproducten als producten. Dit A&V-beleid is van toepassing op afvalstoffen zoals bedoeld in het LAP 3. Voor zover afvalstoffen vallen onder de reikwijdte van de Verordening dierlijke bijproducten (EU 1069/2009), is deze Verordening leidend ten opzichte van de Wet milieubeheer (Wm).

De betreffende Eural codes zijn opgenomen als bijlage bij dit document.

4.1 Uitsluitingen inname

Argent Energy is in principe altijd (vanuit haar acceptatie- en verwerkingsbeleid en bedrijfsfilosofie) kritisch op de aangeboden stromen. Een aantal stromen wordt bij voorbaat uitgesloten van inname, waaronder gevaarlijk afval en afvalstromen waarvan bekend is dat er 'zeer zorgwekkende stoffen (ZZS)' in aanwezig zijn. Verder geldt dat voornamelijk organische stromen worden geaccepteerd.

4.1.1 Gevaarlijk afval

Gevaarlijk afval conform Eural wordt niet geaccepteerd. Dit betekent dat alle categorieën waarbij in de Eurallijst een asterix (*) staat niet worden geaccepteerd. Indien categorieën als complementair © zijn aangeduid moet eerst blijken of deze wel of niet gevaarlijk zijn. Dit wordt gedaan middels de systematiek beschreven in de Handreiking Eural. Hierin worden een aantal stappen doorlopen om te bepalen of een stof al dan niet gevaarlijk is. Dit houdt onder andere in dat de klant van tevoren een representatief analyseresultaat moet overleggen. Pas als blijkt dat de complementaire stof niet gevaarlijk is kan de volgende stap in het acceptatieschema doorlopen worden. Indien de stof wel gevaarlijk is wordt deze niet geaccepteerd.

4.1.2 Zeer zorgwekkende stoffen (ZZS)

Onderdeel B.14 van LAP3 omschrijft de omgang met zeer zorgwekkende stoffen (ZZS) in afvalstoffen. Diverse verordeningen zijn de basis voor het beleid, waaronder de REACH verordening, het OSPAR verdrag, de Kaderrichtlijn Water en de POP-verordening. Op grond van de regelgeving mag de verwerking van afvalstoffen

met ZZS geen gevaar opleveren voor de gezondheid van de mens en geen nadelige gevolgen hebben voor het milieu.

Het is in eerste instantie in de vooracceptatiefase aan de ontdoener om aan te geven of en welke ZZS in de afvalstoffen aanwezig kunnen zijn. Voor bedrijven die werken onder algemene regels geldt de bijzondere zorgplicht op grond van artikel 2.1 van het Activiteitenbesluit om nadelige gevolgen voor het milieu als gevolg van hun handelen met ZZS te voorkomen. Voor iedereen die handelingen uitvoert met afvalstoffen geldt de bijzondere zorgplicht van artikel 10.1 van de Wm. Daarnaast zal Argent in de vooracceptatiefase op basis van herkomst en samenstelling tevens een beeld hiervan samenstellen en bepalen of de aangeboden stof geaccepteerd kan worden.

In de rapportage “Inventarisatie ZZS in afvalstoffen” van SGS Intron (13 juni 2018) wordt ingegaan op de diverse ZZS-risico’s per sectorplan. De activiteiten van Argent Energy spitsen zich globaal toe op vier sectorplannen, met de volgende conclusies ten aanzien van ZZS:

- Sectorplan 3: Procesafhankelijk industrieel afval: Onder dit sectorplan valt procesafhankelijk afval afkomstig van een veelheid aan industriële productieprocessen, voor zover het afval niet valt onder een van de andere sectorplannen. Afvalstoffen die onder deze deelrapportage vallen kunnen dus zeer divers van aard zijn. De aanwezigheid van ZZS in dit afval is afhankelijk van het industriële productieproces van waaruit de afvalstof afkomstig is. De producent moet zijn proces kennen en kan aangeven welke stoffen aanwezig zijn. De euralcodes die Argent wil innemen en onder dit sectorplan vallen betreffen met name stromen uit andere biodieselfabrieken, die daar niet verder verwerkt kunnen worden, bijvoorbeeld door technische problemen, die wij nog kunnen verwerken tot biodiesel. Dit zijn stromen gemaakt van vergelijkbare grondstoffen en waaraan vergelijkbare chemicaliën zijn toegevoegd in het proces. In deze stromen zitten daarmee geen andere te verwachten stoffen dan welke Argent al toepast om daar biodiesel van te maken die aan de biodieselnorm voldoet. ZZS wordt daarmee ook niet verwacht.
- Sectorplan 7 Gescheiden ingezameld/afgegeven organisch bedrijfsafval: Voor zeer zorgwekkende stoffen in partijen organisch afval afkomstig van bedrijven (i.e. afval vergelijkbaar met GFT-afval van huishoudens), is de inschatting dat dit niet of nauwelijks aan de orde zal zijn in concentraties boven de in LAP3 opgenomen concentratiegrenswaarde.
- Sectorplan 58 olie-, water-, slibmengsels: Voor de afbakening van dit sectorplan is primair de herkomst van de olie bepalend. Indien het vetten betreft van ontvettingswerkzaamheden dan kunnen ZZS stoffen aanwezig zijn. Argent neemt puur bulkstromen afkomstig van vetputten in zoals brown grease, waarin normaliter geen ontvettingsmiddelen zijn toegepast.
- Sectorplan 65: Dit sectorplan van het LAP heeft betrekking op dierlijk afval dat valt onder de werkingssfeer van de Verordening EG 1069/2009 tot vaststelling van gezondheidsvoorschriften inzake niet voor menselijke consumptie bestemde dierlijke bijproducten en afgeleide producten (Verordening dierlijke bijproducten). Het gaat om dierlijk afval dat vrijkomt bij de verwerking van (kadavers van) dieren. Het rapport van SGS intron geeft aan dat ZZS niet relevant zijn voor dit type afval.

Vanuit de ingenomen stromen en daarmee samenhangende sectorplannen zijn de ZZS risico’s naar water, lucht en bodem verwaarloosbaar.

4.1.3 Omgang met Eural codes eindigend op .99

Indien een samengestelde stroom onder een Eural code eindigend op .99 wordt aangeboden, wordt de stroom in de vooracceptatiefase allereerst beschouwd op het gebruik van de juiste Eural code (conform lap3, document D.4., of Handreiking Eural) en vindt een risicobeoordeling plaats. Specifiek ten aanzien van .99 Eural codes geldt dat de ontdoener én het specifieke proces bij de ontdoener dienen te worden geregistreerd en beoordeeld. Bij vaststelling van de juiste code en acceptabel risico wordt het reguliere acceptatieproces doorlopen. Verwerking van binnenkomende stromen vindt op gelijke wijze plaats. De 99 codes worden in het biodieselproces ingezet al dan niet gemengd met andere stromen.

4.1.4 Mengen en opbulken ten behoeve van nuttige toepassing

In het LAP3 wordt in hoofdstuk B7 ingegaan op het onderwerp “mengen van afvalstoffen”.

- Mengen is het qua aard, samenstelling of concentraties van niet met elkaar vergelijkbare afvalstoffen samenvoegen. Dit betreft ook het samenvoegen van afvalstoffen met niet-afvalstoffen.
- Opbulken is het qua aard, samenstelling en concentraties samenvoegen van vergelijkbare afvalstoffen.

In LAP3 wordt in de basis beschreven dat mengen in beginsel niet wenselijk is om recycling en nuttige toepassing van homogene stromen zo makkelijk mogelijk te maken. Tevens wordt beschreven dat onder bepaalde condities verschillende afvalstromen echter net zo goed of soms zelfs beter samengesteld kunnen worden verwerkt. Dit is bijvoorbeeld het geval bij verwerking van afvalstoffen in afvalwaterzuiveringsinstallaties en verbrandingsinstallaties, waar een sterk fluctuerende samenstelling van de invoer een negatief effect heeft op het verwerkingsproces (en het rendement van nuttige toepassing). Het samenvoegen van stromen om een meer homogene samenstelling te verkrijgen komt in dit het geval de uiteindelijke verwerking ten goede.

Er zijn binnen Argent Energy diverse verwerkingsroutes waarbinnen gelijksoortige afvalstromen met elkaar opgebult danwel gemengd en verwerkt worden. Dit zijn:

1. De vetverwerking in de vetbunkers waar het inkomende materiaal wordt verwarmd en ontdaan van bezinsel en water. De output kan worden gebruikt als input voor biodieselproductie (intern dan wel extern). Voor deze productie geldt tevens dat een zo homogeen mogelijke stroom nodig is met constante ingangseisen. Hiertoe is het noodzakelijk stromen op te bulken dan wel te mengen. In dit proces kan tevens vermenging met dierlijke bijproducten cat.3 plaatsvinden.
2. Mengen van feedstock ten behoeve van biodieselproductie in de bestaande als wel de nieuwe fabriek. Het betreft hier het verkrijgen van een zo homogeen mogelijk stroom. Hiertoe is het noodzakelijk stromen op te bulken dan wel te mengen. In dit proces kan tevens vermenging met dierlijke bijproducten (cat 1, 2 en 3) en plantaardige olie plaatsvinden.

4.2 Potentiële verontreinigingen

Ten aanzien van verontreinigingen die aanwezig kunnen zijn en aanleiding geven voor andere verwerkingskeuze geldt dat diverse factoren bepalen of een stroom extra aandacht behoeft. Zonder uitputtend te zijn (specifieke omstandigheden kunnen de beoordeling op andere punten noodzakelijk maken), zijn herkomst, locatie van herkomst, ontdoener, vervolfgafte of nieuwe afgifte hierbij belangrijk. Over het algemeen zijn administratieve controles en (visuele) ingangscntrole afdoende ter voorkoming van mogelijke procesversturende stromen.

4.2.1 Oliën en vetten

Voor de vetten en oliën die in de vetverwerking verwerkt worden, geldt dat deze afkomstig zijn van industriële klanten en andere inzamelaars en in alle gevallen gebruikt zijn. In het laboratorium wordt daarbij beoordeeld op kleur en geur en geanalyseerd op vrije vetzuren, vocht, bezinsel en eventueel zwavel.

Om biodiesel te produceren dat aan de daarvoor gestelde norm NEN-EN-14214 voldoet zijn een aantal parameters van de ingaande vetstroom van belang:

Voor de bestaande biodieselfabriek gelden de onderstaande waarden

- Gehalte vrije vetzuren maximaal 20%
- Vochtgehalte maximaal 0,5%
- Zwavelgehalte maximaal 120 ppm
- Vuil maximaal 0,5% (NB. Voor Dierlijke Bijproducten 0,15%)
- Monoglyceride maximaal 1%
- Diglyceride maximaal 15%

- Triglyceride minimaal 65%

Omdat de samenstelling van grondstoffen fluctueert, vindt menging/opbulking plaats om de uiteindelijke specificaties te halen (zie ook 4.1.5).

Voor de Leaven biodieselfabriek gelden andere criteria. Het proces is hier anders waardoor een wijdere range aan parameters gebruikt kan worden:

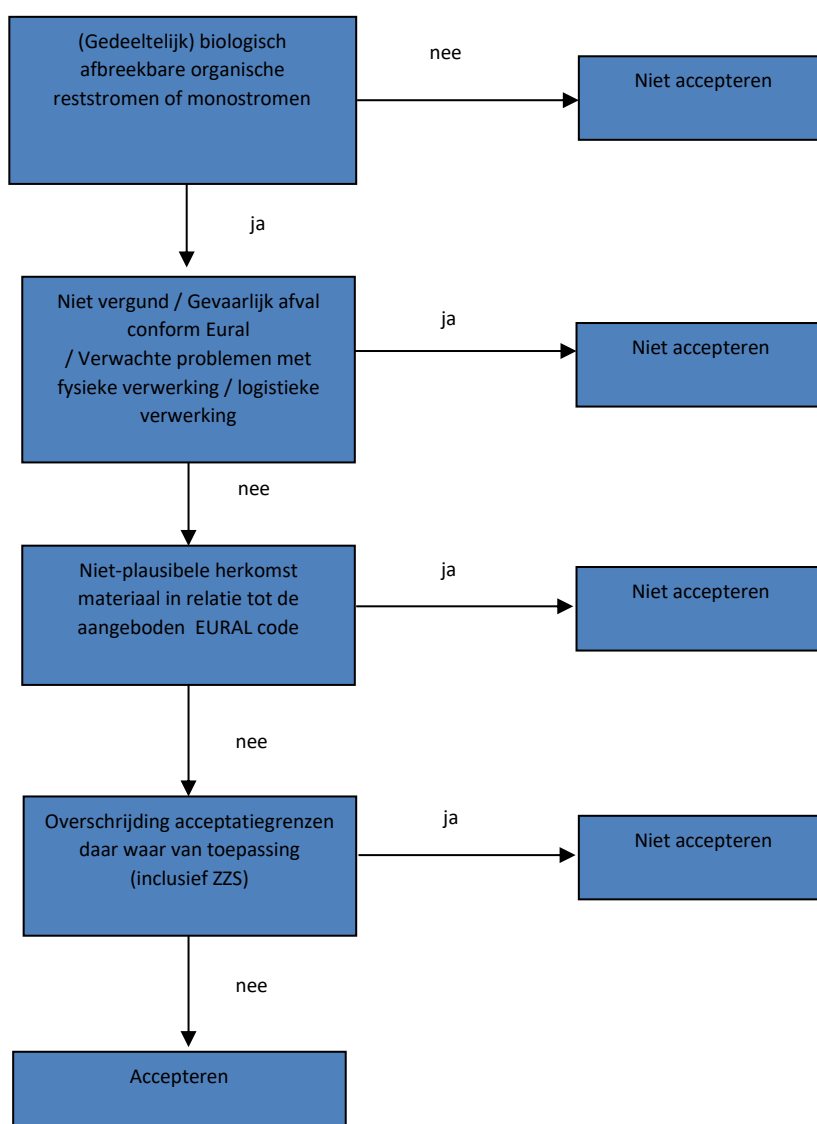
- Gehalte vrije vetzuren maximaal 90%
- Vochtgehalte maximaal 15%
- Zwavelgehalte maximaal 600 ppm
- Vuil maximaal 20 % (NB. Voor Dierlijke Bijproducten 0,15%)

5 Acceptatieprocedure

5.1 Vooracceptatie reststromen

Het doel van een vooracceptatie is een beeld te krijgen van de betreffende componenten van de aangeboden stof en de herkomst van de stof voordat een contract gesloten wordt en de afvalstof AEN bereikt.

Vooracceptatie is het proces vanaf het moment dat door de ontoedener contact is gezocht met Argent Energy om afvalstoffen aan te bieden tot het moment van de fysieke levering. De inkoopprocedure is beschreven en geborgd in het kwaliteitssysteem. Een belangrijk deel van de milieuhygiënische risicobeoordeling vindt plaats in de vooracceptatie fase en is de verantwoordelijkheid van de commerciële afdeling. Zij dienen een eerste screening uit te voeren van de verstrekte gegevens en beoordelen de betrouwbaarheid. De accountmanagers kunnen advies vragen aan de QHSSE Manager en of QA/QC manager voor de beoordeling van nieuwe stromen. Uitgangspunt voor AEN is dat er altijd een vooracceptatie plaatsvindt. In het geval van een vervolgafgifte is dit beperkter dan in het geval van een nieuwe afvalstof. Maar altijd zal er een vooracceptatie plaatsvinden. Dit is immers ook de fase waarin contracten aangemaakt worden en op basis van functiescheiding accorderingen daarop plaatsvinden alvorens het contract gesloten kan worden en orders afgeroepen kunnen worden.



Figuur 7 Flowchart beoordeling vooracceptatie

5.1.1 Nieuwe afvalstof

Bij de vooracceptatie wordt onderscheid gemaakt in twee situaties:

- De vooracceptatie van een nieuw aangeboden afvalstof en/of nieuwe klant.
- De vooracceptatie in het geval van een vervolgafgifte (afvalstof bekende klant)

Per partij afvalstoffen worden in de vooracceptatie de volgende gegevens beoordeeld:

- Mag de afvalstroom conform vergunning (vergunde euralcodes) en overige van toepassing zijnde wet- en regelgeving geaccepteerd worden.
- Welke bewerking (en) of verwerkingroutes is / (zijn) mogelijk.
- Is de acceptatie/verwerking logistiek mogelijk.

Het vooracceptatie-onderzoek bestaat uit een administratief deel en afhankelijk van niet visuele controleerbaarheid tevens uit een analytisch deel.

Administratief onderzoek

De commerciële afdeling doorloopt de stappen van de inkoopprocedure. Met betrekking tot het administratieve onderzoek worden de volgende gegevens betreffende afvalstoffen vastgesteld:

- 1) Ten behoeve van contract:
 - De hoeveelheid aangeboden afval
- 2) ten behoeve van omschrijvingsformulier:
 - Herkomst van de afvalstof (soort bedrijf en proces)
 - Aard en de samenstelling van de afvalstof
 - De wijze van verpakking van de afvalstof
 - Gebruikelijke benaming van de afvalstof en Euralcode

Tijdens dit onderzoek vormt Argent Energy, op basis van de door de ontdoener bovengenoemde verstrekte gegevens, de ervaringen met de ontdoener en de eigen expertise, een eerste beeld van de aangeboden afvalstroom.

Analytisch onderzoek

Indien in geval van vloeibare stromen de samenstelling niet bekend is, bijvoorbeeld in het geval van een nieuwe partij of van een onbekend proces (niet zijnde visueel controleerbaar afval), dient een analysecertificaat aangeleverd te worden of een monster genomen en geanalyseerd, alvorens kan worden besloten of de betreffende afvalstof geaccepteerd en verwerkt kan worden.

De afvalstof wordt in de vooracceptatie geaccepteerd wanneer:

- De stof niet als gevaarlijk afval is ingedeeld;
- De herkomst duidelijk is (bekend bedrijf/proces, bekend op basis van ervaring of bekend op basis van een uitgevoerde analyse van het bedrijf/proces).
- De samenstelling duidelijk is;
- De afvalstof volgens de vergunning en overige van toepassing zijnde wet- en regelgeving geaccepteerd mag worden.
- De hoeveelheid en de verpakking bekend zijn en deze binnen de inrichting verwerkt kan worden.
- Eerdere ervaring met de ontdoener niet negatief zijn geweest. Negatieve ervaringen zijn wanneer in het verleden door de betreffende ontdoener partijen zijn aangeboden die bij acceptatie niet overeenkwamen met de gegevens van de vooracceptatie.
- Uit analyse blijkt dat de stroom vergelijkbaar is met andere stromen die Argent Energy binnenkrijgt en op dezelfde wijze verwerkt kan worden.

5.1.2 Vervolgafgifte

Bij een vervolgfafgifte (een vervolgfafgifte is een nieuwe aanlevering van een partij afval van een bekende afvalstroom van eenzelfde proces en ontdoener) kunnen zich twee situaties voordoen:

- Een grote hoeveelheid afval wordt in een beperkte tijdseenheid aangeleverd.
- Een afgifte van een periodiek terugkomende afvalstroom.

Bij een vervolgfafgifte vindt in de vooracceptatiefase uitsluitend een administratieve controle plaats waarbij het volgende geverifieerd wordt:

- Is er sprake van een afvalstof met dezelfde aard, eigenschappen en samenstelling als de eerste afgifte.
- Is de afvalstof afkomstig van dezelfde ontdoener en proces.

Indien het antwoord op beide vragen “ja” is dan wordt de stroom gezien als een vervolgfafgifte en blijft de vooracceptatie beperkt tot een administratieve controle van de herkomst, ontdoener en proces, aard en samenstelling en de hoeveelheid.

Is het antwoord “nee”, dan wordt de stroom als een nieuwe afvalstof beschouwd en verder behandeld als een nieuwe afvalstof.

5.1.3 Risicobeoordeling

Indien ondersteuning nodig wordt geacht, vindt overleg plaats met de QHSSE Manager of Manager Operations. Indien om welke reden dan ook intern geen betrouwbare beoordeling kan worden gemaakt (en een hoge risico-inschatting), kan men zich ook wenden tot externe experts. In figuur 6 (paragraaf 5.1) is een beslisboom opgenomen die de beoordelingsstappen tijdens de vooracceptatiefase weergeeft.

Er kan ook sprake zijn van een matig risico indien een bekende klant een stroom aanbiedt, waarvan is gebleken dat in de regel acceptatie alleen onder bepaalde procestechnische voorwaarden mogelijk is.

5.1.4 Einde van de vooracceptatie

Na het positief doorlopen van de vooracceptatie wordt door de inkopende rechtspersoon met de ontoedener afspraken gemaakt over de kostprijs, de te leveren hoeveelheid en de datum en tijdstippen van aanlevering. Hiertoe wordt in het ERP systeem Oracle Cloud een contract, een afvalstroomnummer en een ordernummer aangemaakt. Transportbegeleidingsformulieren worden voorbereid. Dit is het einde van de vooracceptatie.

5.2 Acceptatie (beoordeling fysieke ontvangst op de inrichting)

De acceptatiefase start op het moment dat een partij fysiek wordt aangeleverd bij Argent Energy. Bij aankomst van de afvalstoffen binnen de inrichting worden twee controles uitgevoerd:

- 1) Documentatie controle door truckport en
- 2) Visuele beoordeling door de acceptant.

5.2.1 Beoordeling documentatie truckport

Via de werkinstructie beoordeelt de medewerker truckport de volgende zaken:

- 1) Administratieve controle geleide documenten / weging
- 2) Beoordeling van de herkomst van het afval
- 3) Indien van toepassing: ‘monsternamen en analyse’ via laboratorium

Op basis van deze controle zullen onderstaande beslissingen worden genomen:

- a) Toelating van de stroom met de volgende onderdelen:
 - o Toelating tot het terrein
 - o Verwijzing naar de losplaats
 - o Indien van toepassing: instructies doorverwijzing t.b.v. monsternamen.
- b) Eventuele wijzigingen voor opslag en bewerking en daaruit volgende administratieve wijzigingen. Deze stappen worden geregistreerd
- c) Weigering van de stroom. Deze kan retour naar de aanbieder van de betreffende afvalstof. Zie paragraaf 5.2.3.

5.2.2 Beoordeling door acceptant

- 4) Visuele controle van het afval door de “medewerker logistiek & kwaliteit / acceptant”

Bij nieuwe afvalstromen zijn alle bovenstaande punten (1 tm 4) van toepassing.

Voor het afval dat visueel controleerbaar is, blijft de acceptatieprocedure beperkt tot punt 1, 2 en 4. Voor de afvalstoffen die via vervolgaafgifte worden opgehaald geldt hetzelfde. In het geval van een bulklevering worden punten 1, 2, 3 en 4 uitgevoerd.

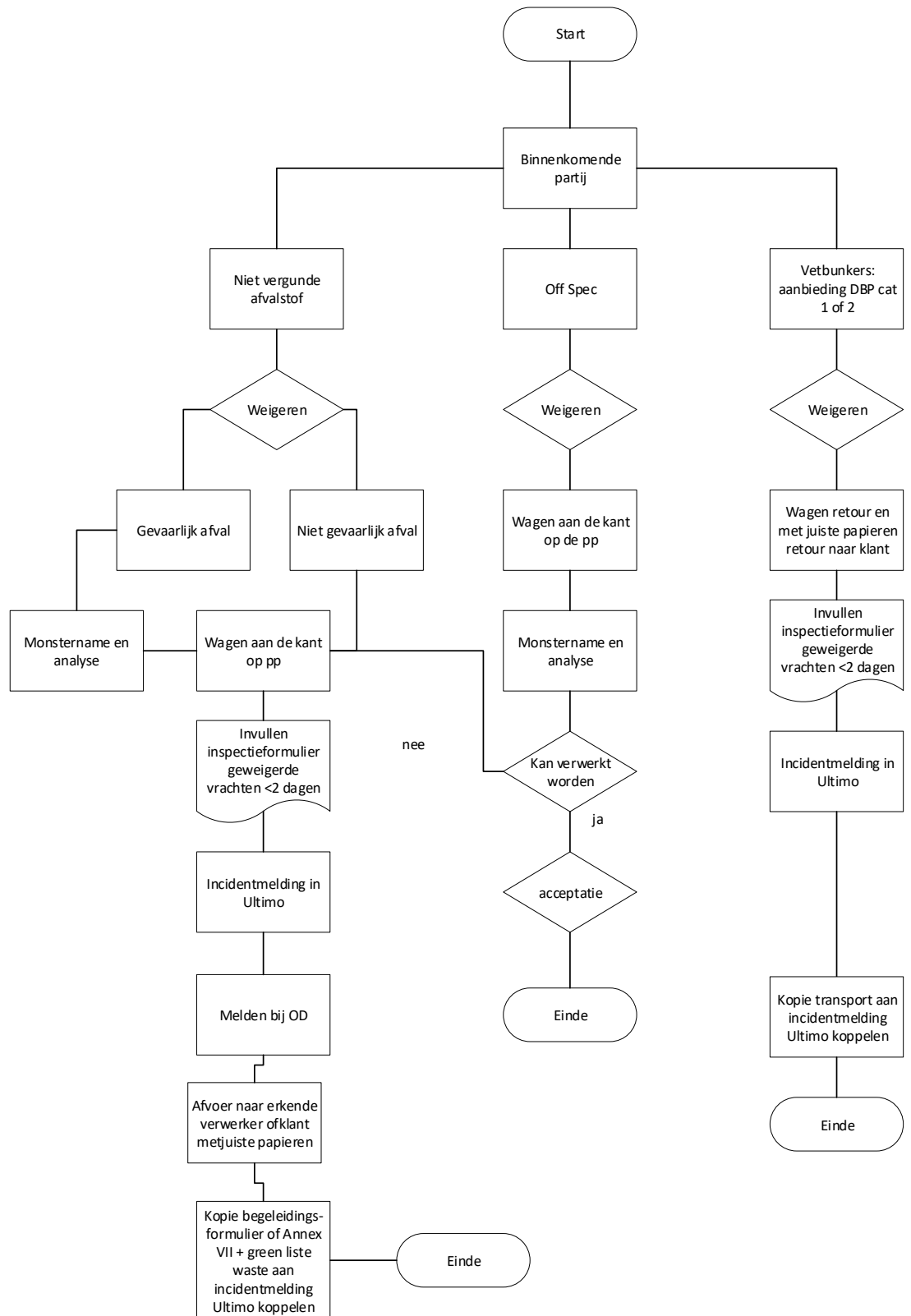
Op basis van de visuele kunnen onderstaande beslissingen worden genomen:

- Definitieve beslissing omtrent de acceptatie van de afvalstof
- Definitieve beslissing omtrent de weigering van de afvalstof
- Eventuele wijzigingen voor opslag en bewerking en daaruit volgende administratieve wijzigingen. Deze stappen worden geregistreerd.

5.2.3 Geweigerde vrachten

Indien de gegevens van de vooracceptatie niet overeenkomen met de aangeleverde documenten of de fysieke afvalstroom, dan zal de afvalstof worden geweigerd. Tevens kan na visuele inspectie door de acceptant, worden besloten om de vracht te weigeren. Het onderstaande stroomschema wordt hiervoor doorlopen. Indien de stof wordt geweigerd na controle bij truckport dan wordt de afvalstof retour gezonden naar de aanbieder van de afvalstof (definitieve acceptatie heeft dan immers nog niet plaatsgevonden). Indien de afvalstof na definitieve acceptatiefase wordt geweigerd dan wordt de afvalstof in beginsel op kosten van de ontdoener afgevoerd naar een erkende verwerker. Het geheel aan stappen wordt geregistreerd. Daarnaast wordt in geval van verplichte melding, conform kwaliteitsprocedure melding gedaan bij het bevoegd gezag.

Indien het materiaal dat niet aan de acceptatie-eisen voldoet, geïmporteerd materiaal uit het buitenland betreft, dient ook dit gemeld te worden aan bevoegd gezag. De te melden informatie omvat: aard van de afvalstoffen, herkomst, hoeveelheid, op welke locatie het afval binnen de inrichting is opgeslagen, om welke reden het afval niet geaccepteerd kan worden en welke (extra) milieugevolgen aan de orde kunnen zijn.



Figuur 8 Flowchart Weigering stroom

5.3 Eindacceptatie

Het moment van eindacceptatie is het moment waarop de gehele acceptatieprocedure is doorlopen.

5.3.1 Registratie na eindacceptatie

De aangevoerde vrachten worden middels geijkte weegbruggen gewogen en geregistreerd in het gekoppelde ERP-systeem. De volgende gegevens worden geregistreerd/gecontroleerd:

- Ontdoener (NAW gegevens)
- Herkomst
- Hoeveelheid
- Datum van binnenkomst en acceptatie
- Omschrijving van het afval
- Transporteur
- Afvalstroomnummer en Euralcode

Deze gegevens staan op de begeleidingsbrief en worden in de administratie opgenomen.

5.4 Melden

Het ontvangst van producten worden geregisterd in het ERP-systeem Oracle Cloud en bij het landelijk meldpunt Afvalstoffen (LMA). Dit geldt voor alle aanvoer, zowel door eigen vervoer of door derden. De verantwoordelijkheid voor het tijdig melden ligt bij de QHSSE-afdeling.

6 Monstername en analyse

Op het terrein van Argent Energy bevindt zich een laboratorium voor het uitvoeren van analyses en kwaliteitsbepalingen, zowel in het kader van acceptatie, als optimaliseren van productieprocessen bij uitlevering.

6.1 Route A

De binnenkomende oliën en vetten ten behoeve van de biodieselproductie zijn afkomstig van industriële klanten en andere inzamelaars. Zowel schepen als trucks worden bemonsterd en geanalyseerd volgens onderstaande schema. Additioneel (op aanvraag) zijn extra controles mogelijk (zoals zwavel), n.a.v. vermoedens op basis van geur/kleur:

Bemonsterd en geanalyseerd wordt volgens NVN5860 daar waar het niet gespecificeerd is in dit beleid.

| Analyse Route A | Norm | Van toepassing |
|-----------------------|-----------------|----------------|
| Bemonstering | ISO 5555 | x |
| FFA | ISO 660 | x |
| Vocht | ISO 8534 | x |
| Vuil | ISO 663 | x |
| Zeep | ISO 10539 | x |
| Schudtest | In-house method | x |
| Zwavel | ASTM D4294 | Op aanvraag |
| Onverzeepbaarheid | ISO 3596 | Op aanvraag |
| Mono,di,tri glyceride | NEN 14105 | Op aanvraag |

6.2 Route B

De binnenkomende oliën en vetten ten behoeve van de vetverwerking op de vetbunkers zijn afkomstig van industriële klanten en andere inzamelaars.

De manier van inname is leidend voor het bemonsteringsprogramma:

| Recepiënt | Status | Bemonstering |
|----------------|------------------------------------|--------------------|
| Flexicontainer | Afval / Dierlijk bijproduct cat. 3 | Per flexicontainer |
| Tankwagen | Afval / Dierlijk bijproduct cat. 3 | Per order |
| ISO container | Afval / Dierlijk bijproduct cat. 3 | Per order |

Bemonsterd en geanalyseerd wordt volgens NVN5860 daar waar het niet gespecificeerd is in dit beleid.

| Analyse Route B | Norm | Van toepassing |
|-------------------|------------|----------------|
| Bemonstering | ISO 5555 | x |
| FFA | ISO 660 | x |
| Vocht | ISO 8534 | X |
| Vuil | ISO 663 | X |
| Zwavel | ASTM D4294 | X |
| Onverzeepbaarheid | ISO 3596 | Op aanvraag |

7 Administratie

7.1 Inkoopadministratie

Inkoopcontractadministratie

De inkoopprocedure is beschreven en geborgd in het kwaliteitssysteem. Op basis van de minimale voorraad en verwachte productie wordt een verplichting aangegaan. Elk inkoopcontract heeft een uniek nummer welke het ERP systeem Oracle Cloud automatisch genereert, het zogenaamd PA nummer.

Inkooporderadministratie

Voor elke ontvangst wordt door de afdeling Supply Chain een inkooporder gecreëerd. De afroep wordt geïnitieerd door de medewerker Supply chain. Een inkooporder wordt gecreëerd vanuit het betreffende inkoopcontract in Oracle Cloud. Hiermee wordt gewaarborgd dat te allen tijde een actueel inzicht aanwezig is in de openstaande contractposities. Bij de contractpositie wordt rekening gehouden met:

- Orders ontvangen
- Orders in planning

Net zoals een inkoopcontract een unieke nummering heeft, heeft ook elke inkooporder een uniek nummer welke Oracle Cloud automatisch genereert, het zogenaamde PO nummer. Dit nummer wordt op elk (verschepings-)document en factuur vermeld. Zonder het ordernummer kan een levering niet worden verwerkt en wordt de toegang tot het terrein geweigerd.

7.1.1 Ontvangstregistratie

Ten aanzien van het ontvangstproces onderscheiden we twee stromen namelijk:

- Ontvangst over weegbrug (bulkvervoer)
- Ontvangst per boot

Het verschil in de verwerking is dat de weegbrug gewichten direct aan de inkooporder worden gekoppeld. De weegbrug is een conform Meteorologiewet periodiek gekalibreerde weegbrug.

Ontvangst over weegbrug

Op basis van een PO nummer kunnen ontvangsten administratief worden verwerkt. Zonder dit nummer is dit niet mogelijk en worden leveringen ook niet in behandeling genomen. Met dit nummer meldt een chauffeur zich aan bij Truckport. Alle transportdocumenten worden bij de betreffende order digitaal gearchiveerd. De ontvangstregistratie komt tot stand door een 1^e en 2^e weging met het Pfister systeem, welke informatie integraal wordt gekoppeld aan het POG nummer in Oracle Cloud. Na controle en goedkeuring van alle begeleidende transportdocumenten vindt de eerste weging plaats, waarbij de weeggegevens via Pfister worden geïnterfaced naar de weegbon van Oracle Cloud. Op deze weegbon staat het PO-vermeld, evenals de gegevens van de transporteur/wagen.

Vervolgens ontvangt de chauffeur een Proof of Delivery (POD). Nadat de tankwagen gelost is, wordt een tweede weging uitgevoerd.

Afhankelijk van de inkoopcondities wordt naast het losgewicht ook het laadgewicht bij de leverancier vastgelegd op de inkooporder. Nadat alle gegevens zijn toegevoegd aan de order wordt de weegbon geprint door de medewerker Truckport. Vervolgens worden de weeggegevens naar de order in Oracle Cloud geïnterfaced.

Na het accorderen van de weging wordt de info direct verwerkt in de voorraad van Oracle Cloud. Hierdoor wordt de fysieke en administratieve voorraad bijgewerkt en wordt tevens een verplichting opgenomen in de financiële administratie als zijnde een "nog te ontvangen inkoopfacturen".

Ontvangst per boot

Voor elke ship discharge wordt door de Shipping Coördinator een PO order aangemaakt in Oracle. Het administratieve vervolg van het proces is gelijk aan een ontvangst per tankwagen.

Verwerking inkoopfactuur

Elke inkoopfactuur wordt bij ontvangst zoveel mogelijk digitaal verwerkt. Hiermee wordt de tijdigheid en volledigheid van de crediteurenadministratie gewaarborgd. Er wordt onderscheid gemaakt tussen order gerelateerde inkoopfacturen en kosten gerelateerde facturen. Alle order gerelateerde inkoopfacturen bevatten een PO nummer. Order gerelateerde facturen worden gekoppeld aan de betreffende inkooporder in Oracle Cloud, en gematcht ten opzichte van de ontvangst. Door de integrale manier van verwerking kan een inkoopfactuur worden gematcht met een product, transport (PO-nummer aangevuld met "T" of overige kosten (PO-nummer aangevuld met "O1" of "O2"). De leverancier die horen bij deze "rollen" zijn in de regel verschillend.

Het systeem werkt met een aantal validatieregels bij overschrijdingen: op de prijs is een 0% tolerantie van toepassing, op de hoeveelheid 1% ten opzichte van de ontvangen hoeveelheid.

Als een factuur op deze manier een overschrijding kent, wordt automatisch een approval proces aangeroepen, waarbij de Supply Chain manager goedkeuring moet geven op de overschrijding in hoeveelheid, de Book manager/Trade manager op overschrijding van de prijs.

Overschrijdingen worden door het systeem toegestaan, en bewaakt door de Finance medewerkers op het moment van matchen van de factuur.

De medewerker Inkoopfacturatie is verantwoordelijk voor een periodieke controle op de lijst, waarop de ontvangen orders staan welke nog niet gematcht zijn met een inkoopfactuur.

Alle kosten gerelateerde facturen worden middels vastgestelde workflows door betreffende managers goedgekeurd. Nadat ook een Directielid deze heeft goedgekeurd in Oracle, kan de factuur betaalbaar wordt gesteld, afhankelijk van de vervaldatum.

7.2 Voorraadadministratie

Alle voorraadmutaties vinden hun oorsprong in de volgende orders:

- Inkooporder PO
- Verkooporder SO
- Verplaatsing movement request transfer
- Blend/productie work order
- OHW-dagboek miscellaneous transaction

Elke order heeft een uniek nummer, waardoor een volledige traceability van de voorraad kan worden gegarandeerd. Voor zowel het uitvoeren van werkorders als voor tank-tank verplaatsingen worden in Oracle Cloud respectievelijk workorder of movement request transfer aangemaakt.

7.3 Stromenbalansen en productieadministratie

De registratie van alle goederenstromen binnen het productieproces vindt plaats via metingen van weegcellen en handmatige registratie in Oracle Cloud. Mutaties in de voorraden wordt via workorder of movement request transfer in Oracle Cloud vastgelegd. Op elke workorder of movement request transfer wordt de volgende informatie verwerkt:

- Hoeveelheid in tonnen
- Vestiging / Opslaglocatie
- Product code
- Datum
- Afname c.q. toename

Op basis van de volumes in vestigingen worden de massabalansen samengesteld.

7.4 Controle voorraden

1x per jaar in december worden de vaste verrekenprijzen van de grondstoffen en eindproducten op basis van historische inkoopprijs geherwaardeerd naar de nieuwe waarde per het einde van de maand. Naar behoefte kan worden gekozen om deze herwaardering vaker te doen. In het kader van de herwaardering wordt een onderscheid gemaakt tussen enkelvoudige producten en samengestelde producten. De Financial Controller is hiervoor verantwoordelijk. Vanaf 01/07/2021 is de Management Accounts afdeling hiervoor verantwoordelijk. Er kan een gedetailleerd overzicht worden gemaakt van de hoeveelheden en waarde van de producten:

- Product code,
- Hoeveelheid,
- Waarde,
- Tanknummer (indien van toepassing)

Om een duidelijk onderscheid te maken tussen voorraden, onderhanden werk en voor eindproduct zijn hiervoor aparte subinventories gemaakt in Oracle Cloud.

Aan het einde van elke maand worden de waarden (hoeveelheid) van de administratieve voorraad uit Oracle Cloud afgestemd op de werkelijke voorraad. De verschillen worden financieel verwerkt, zodanig dat aan het einde van de periode de fysieke voorraad gelijk is aan de financieel verantwoorde voorraden.

8 Interne controle

Onder interne controle (IC) wordt het periodiek toetsen van data/systemen en indien nodig vaststellen en bijstellen van afwijkingen verstaan. Dit hoofdstuk beschrijft de dekking van de interne controle mechanismen de uitgevoerde praktijkcontroles en de periodieke evaluatie van het controlesysteem.

8.1 Preventieve en mitigerende maatregelen

| Bedrijfsproces en risico | Beheersmaatregelen | Interne controle |
|--|--|--|
| Ontoereikende personele organisatie | Werving- en selectiebeleid, opleidingsbeleid + training, beleid omtrent beoordelen en functioneren Borging actuele kennis via toolboxes | Evaluatie HR |
| Onjuiste vooracceptatiebeslissing | Contractuele afspraken tussen partijen, procedures rondom de (voor)acceptatie van afvalstoffen. Borging actuele kennis via toolboxes Functiescheiding in accordering contracten. QA/QC manager toets op afval en DBP | Toetsen via interne audit |
| Onjuiste administratieve afwikkeling vooracceptatie | | Toetsen via interne audit |
| Acceptatie boven acceptatiegrenzen | | Controle labanalyses Toetsen via interne audit |
| Eindacceptatietoets niet toereikend | | Maandcontrole |
| Onjuiste administratieve afhandeling acceptatie | | Maandcontrole |
| Bewuste illegale levering door de klant | Functiescheiding bij het aanmaken afvalstroomnummer; Contractafspraken; werkinstructie truckport, werkzaamheden acceptant, reject procedure, Werkinstructie melding ongewone voorvallen aan Bevoegd Gezag | Periodieke analyse portefeuille voor risicovolle ontdoeners. |
| Onjuiste verwerkingsroute | Positieve Stoffenmatrix | Maandcontrole |
| Bemonstering en analyse niet toereikend (bij vooracceptatie, acceptatie, verwerking en afvoer) | Werkwijze vrijgave na monstername | Toetsen via steekproef (interne audit) |
| Verwerking bij overschrijding verwerkingscriteria | Monstername Reject procedure | Controle labanalyses |
| Te laag tarief ten opzichte van verwerkingskosten | Contracten accorderen door Bookmanager/ Trade manager | n.v.t. |
| Lossen buiten acceptatieprocedure om | Geen acceptatie zonder intern nummer | Incidentrapportage Maandcontrole |
| Vermenging van stromen (voor verwerking, tijdens verwerking, bij afvoer) | Reject door Truckport Positieve Stoffenmatrix | Controle mengorders |
| Overschrijding van Emissie- en lozingsnormen | Procedure corrigerende en preventieve maatregelen en bij overschrijding Werkinstructie melding ongewone voorvallen aan Bevoegd Gezag | Vastlegging in management review. |

8.2 Periodieke (reguliere) controles

8.2.1 Controle registraties

Er vindt periodieke controle van afvalstroomnummers plaats. Op jaarlijkse basis wordt de effectiviteit van de positieve stoffenmatrix geëvalueerd.

De medewerker Supply Chain is verantwoordelijk voor een periodieke controle op openstaande orders, welke nog niet zijn vrijgegeven.

Elke maand wordt geïnventariseerd hoeveel voorraad aanwezig is en of dit klopt met de gegevens in Oracle Cloud. Indien dit niet overeenkomt wordt nader onderzoek ingesteld.

Dit betekent dat de stromen geheel worden nagelopen in de diverse bestanden. Fysieke voorraadverschillen, welke hieruit voortkomen worden middels een miscellaneous transaction opgelost en vastgelegd. De waarnemingen worden gearchiveerd.

8.3 Interne audit

In de Argent Energy organisatie vinden in het kader van het kwaliteitsmanagementsysteem periodieke audits plaats om de effectiviteit van de diverse controlesystemen te toetsen. De frequentie en onderwerpen zijn op basis van de risico's in voorgaande paragrafen geïdentificeerd.

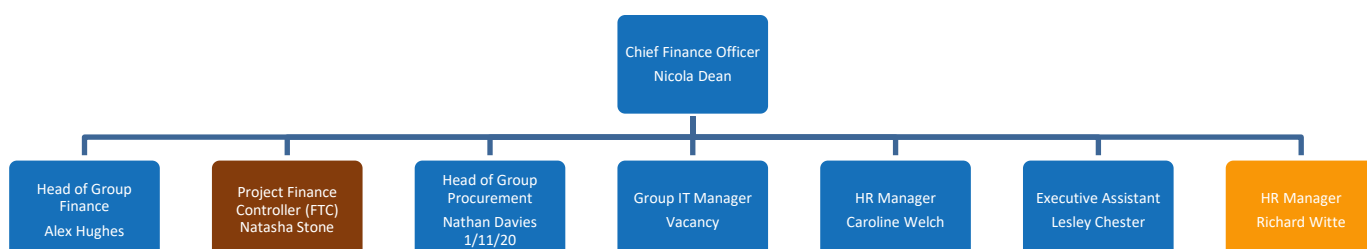
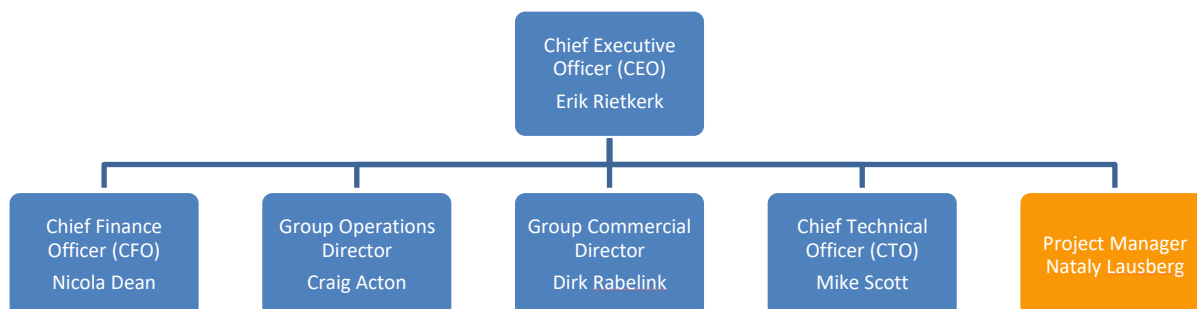
| Onderwerp | Frequentie |
|--|----------------------------|
| | |
| Nacontrole massabalansen | Tenminste 1 x per jaar |
| | |
| Juistheid administratieve boekingen (mengorders) | Tenminste 1 x per kwartaal |

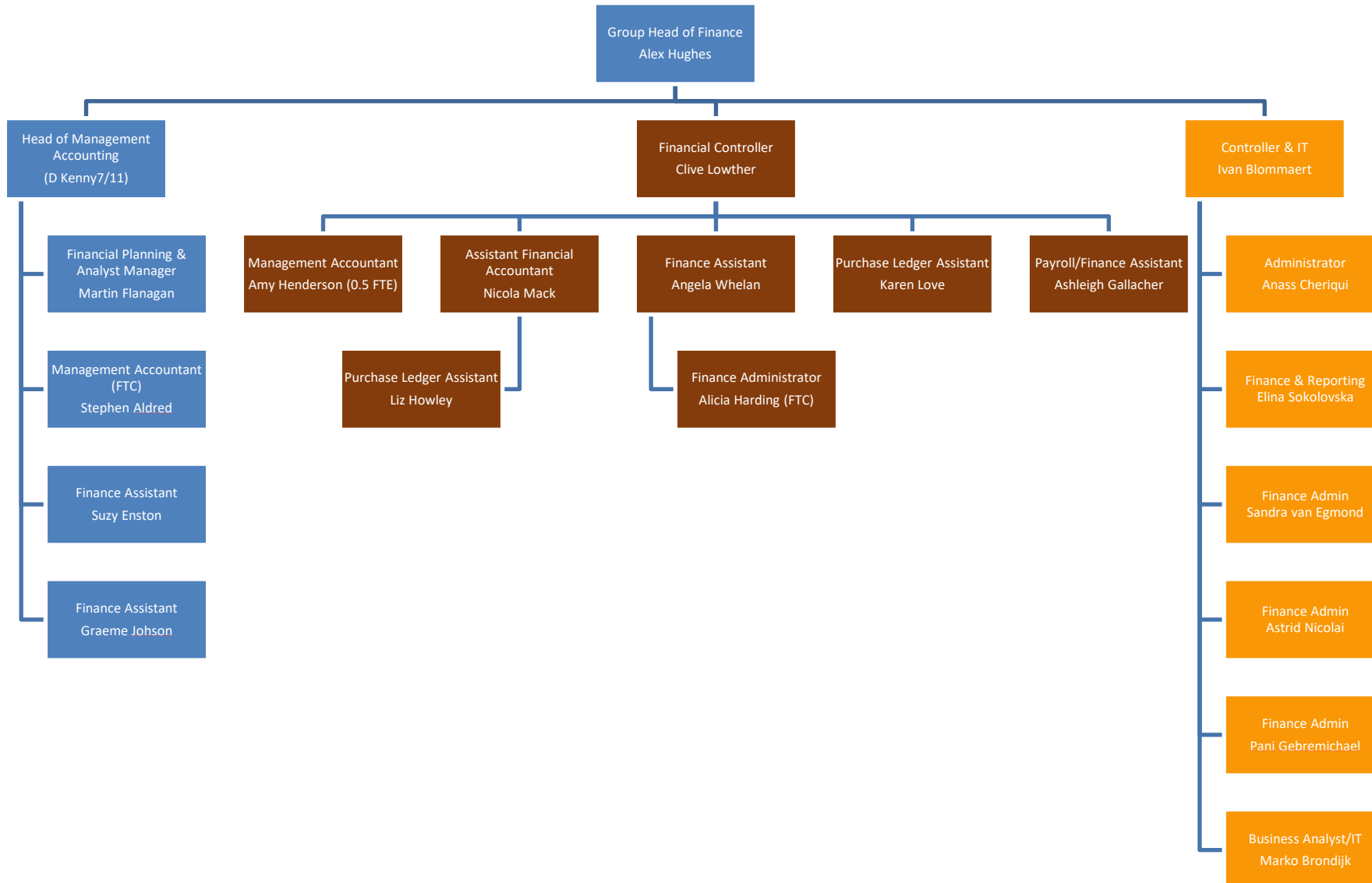
8.4 Evaluatie en Monitoring

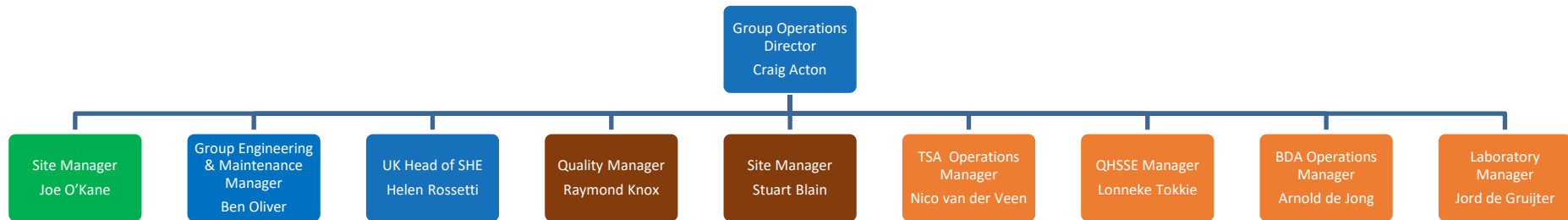
Binnen Argent Energy vindt minimaal jaarlijks een management review als onderdeel van het kwaliteitssysteem plaats. Hierin worden onder andere de prestatie indicatoren en diverse registraties (verbetermaatregelen, afwijkingen/trendbreuken) geëvalueerd. Vanuit het onderdeel "operaties" is het AV-beleid opgesteld en vinden vanuit het kwaliteitssysteem binnen vastgestelde intervallen evaluatiemomenten plaats op de werking van de betreffende procedures. De teksten worden via periodieke interne beoordeling geëvalueerd en indien nodig aangepast aan veranderende eisen. Dit kan zowel wensen vanuit de bedrijfsvoering betreffen als wijzigingen in wet- en regelgeving. De periodieke evaluatie valt onder de verantwoordelijkheid van de QHSSE-Manager.

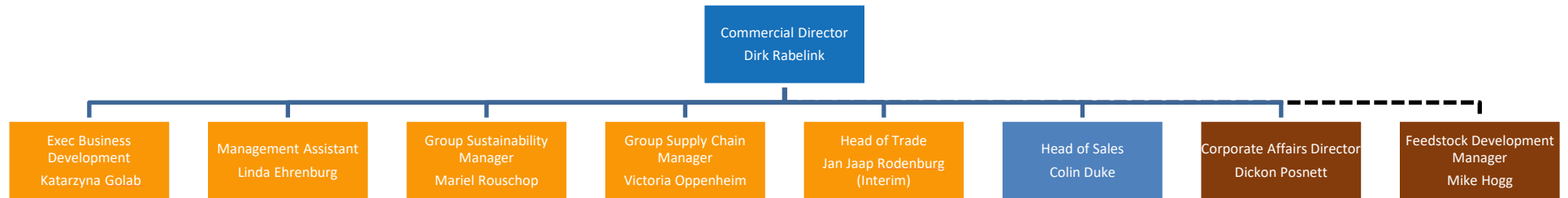
Bijlage 1 - Organogrammen AEN

In oranje de specifieke nederlandse onderdelen. Dit zijn de organogrammen per 1 oktober 2020. Het gaat hierbij om de functies. Indien namen wijzigen zal dat in dit document niet direct aangepast worden. Actuele organogrammen zijn bij AEN altijd op te vragen.









Bijlage 2 - Eural codes

| Afvalstroom | Eural-code |
|--|-------------------|
| <i>afval van de bereiding en verwerking van vlees, vis en ander voedsel van dierlijke oorsprong</i> | 02 02 |
| Slib van wassen en schoonmaken | 02 02 01 |
| voor consumptie of verwerking ongeschikt materiaal | 02 02 03 |
| niet elders genoemd afval | 02 02 99 |
| <i>Afval van bereiding van fruit, groente, granen, spijsolie, cacao, koffie, thee en tabak, de productie van conserven, de productie van gist en gistextract en de bereiding en fermentatie van melasse</i> | 02 03 |
| slib van wassen, schoonmaken, pellen, centrifugeren en scheiden | 02 03 01 |
| Voor consumptie of verwerking ongeschikt materiaal | 02 03 04 |
| slib van afvalwaterbehandeling ter plaatse | 02 03 05 |
| niet elders genoemd afval | 02 03 99 |
| <i>afval van de zuivelindustrie</i> | 02 05 |
| voor consumptie of verwerking ongeschikt materiaal | 02 05 01 |
| <i>afval van de productie en verwerking van pulp, papier en karton</i> | 03 03 |
| niet elders genoemd afval | 03 03 99 |
| <i>afval van bereiding, formulering, levering en gebruik (BFLG) van organische basischemicaliën</i> | 07 01 |
| niet elders genoemd afval | 07 01 99 |
| <i>afval van BFLG van vetten, smeermiddelen, zepen, detergenten, desinfecterende middelen en cosmetische producten</i> | 07 06 |
| niet elders genoemd afval | 07 06 99 |
| <i>niet elders genoemd afval van afvalwaterzuivering</i> | 19 08 |
| vet- en oliemengsels uit olie/waterscheiders die uitsluitend spijsolie en -vetten bevatten | 19 08 09 |
| <i>Gescheiden ingezamelde fracties</i> | 20 01 |
| Spijsolie en -vetten | 20 01 25 |