

A photograph of a person in a bright yellow jacket running on a paved path. A small white dog is running alongside them. The path is surrounded by green grass and trees, some of which are bare, suggesting a cool season. In the background, there is a fence and some buildings.

# BRAVIS ZIEKENHUIS AMBITIES EN CONTEXT

Ambitiedocument

Juni, 2021

KARRES  
BRANDS







# Inhoud

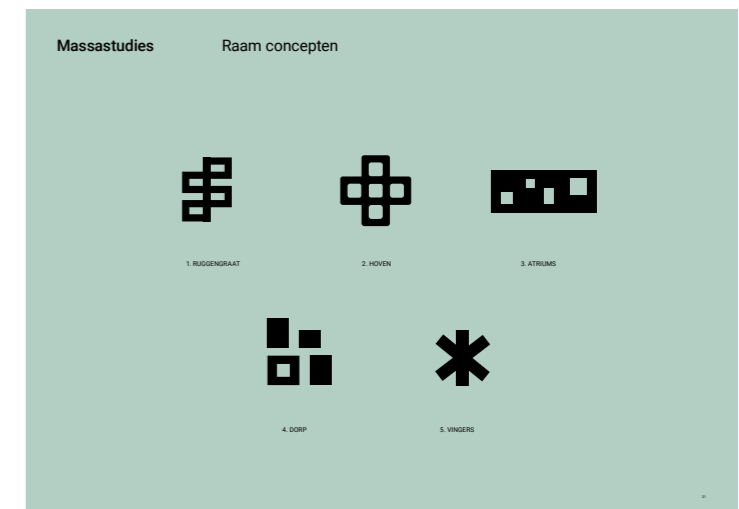
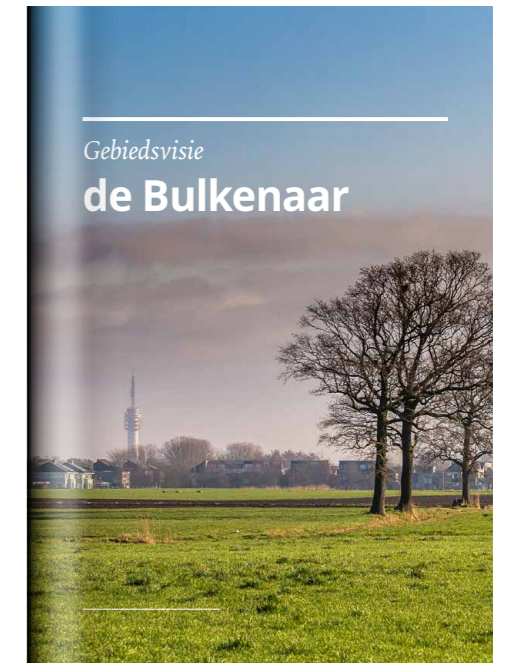
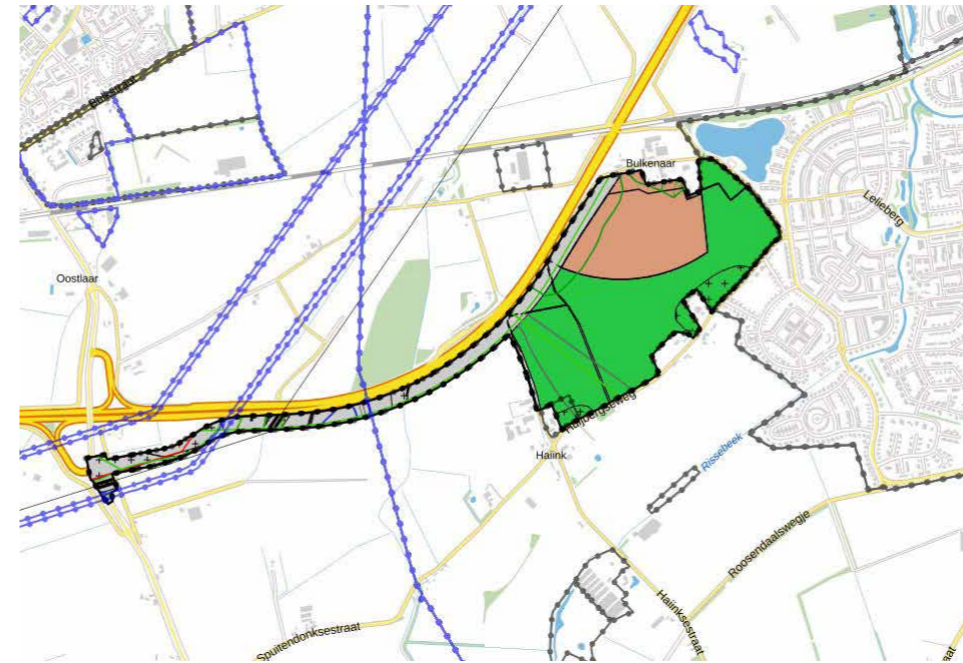
<b>1.0 Inleiding</b>	<b>4</b>
Proces en status	5
<b>2.0 Ruimtelijk concept Bravis/Bulkenaar</b>	<b>6</b>
2.1 Gebiedsvisie	8
2.2 Bulkenaar landschapspark	11
2.3 Het nieuwe Bravis	16
2.4 Bulkenaar brandstory	20
<b>3.0 Bestemmingsplan</b>	<b>22</b>
<b>4.0 Ruimtelijke ambities en aandachtspunten</b>	<b>26</b>
4.1 Bouwvolumes	28
4.2 Plinten en gevels	30
4.3 Daken	31
4.4 Parkeren	32
4.5 Positie t.o.v park	34
4.6 Positie t.o.v. wijk	38
4.7 Plankaart ambities	39

# 1.0 Inleiding

De Bulkenaar wordt de nieuwe lokatie voor het Bravis ziekenhuis. Een efficiënt en functioneel ziekenhuis staat hierin voorop. Behalve het ziekenhuis en haar (zorg-)partners is ook plaats in de Bulkenaar voor een landschapspark en de benodigde infrastructuur. De Gebiedsvisie De Bulkenaar biedt hiervoor het startpunt en het bestemmingplan stelt de kaders. Voor het park is een raamwerk opgesteld, dat nu verder uitgewerkt wordt in een voorlopig ontwerp. Voor het ziekenhuis is een verkennende massastudie gemaakt. Al deze documenten geven eerste aanzetten tot een integraal ontwerp van park en ziekenhuis.

In dit document zetten we de belangrijkste ruimtelijke randvoorwaarden op een rij en bouwen we verder richting ruimtelijke ambities voor het nieuwe ziekenhuis. Dit document belicht de landschappelijke context. In het ontwerp van het ziekenhuis zullen functionele aspecten een belangrijke positie krijgen. Zo wordt de komst van het ziekenhuis vanuit beide kanten bekeken. Centraal staat de afstemming tussen zorg, park en omgeving.

De ambities in dit document dienen zowel richting te geven aan de verdere stappen in het ontwikkelen van het ziekenhuis, als dat het voldoende ruimte houdt voor onzekerheden en vrijheid voor de architect (nog te selecteren). Het document is dan ook nog niet volledig. Zodra er een architect is zullen er aanvullingen komen, bijvoorbeeld op het gebied van beeldkwaliteit en duurzaamheid.





# Proces en status

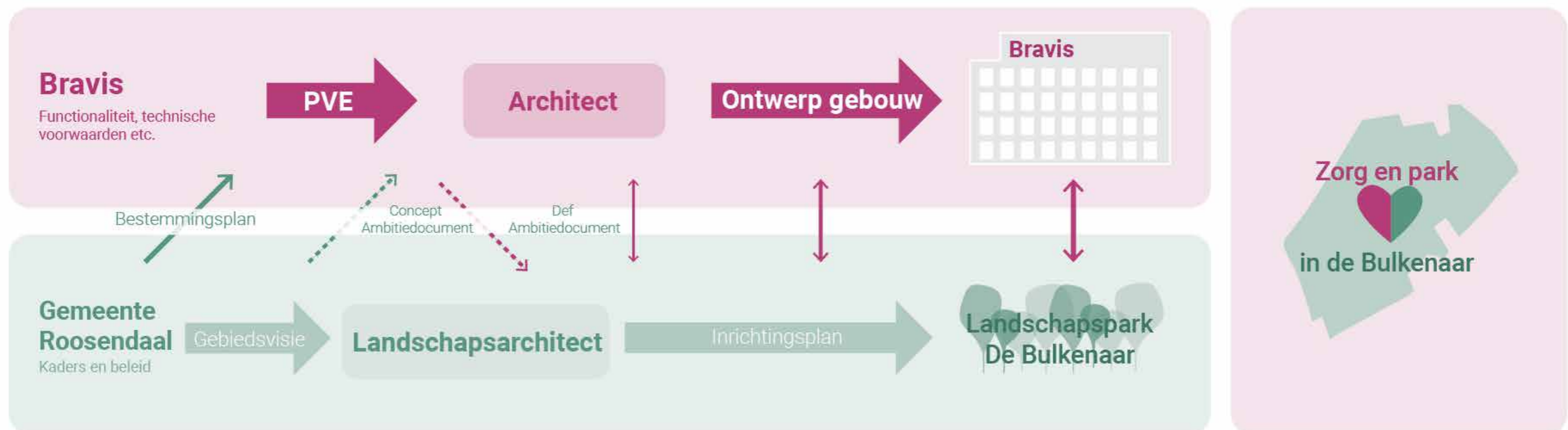
Er zijn nog een hoop stappen te nemen tot de bouw van het ziekenhuis. Een belangrijke is het programma van eisen (PVE) dat Bravis schrijft als leidend document voor het ontwerpproces door de architect. Het PVE is de specifieke uitvraag die richt op de functionaliteit en (technische) eisen waar het nieuwe ziekenhuis aan moet voldoen.

Vanuit de landschappelijke context zijn echter ook ambities en aandachtspunten te benoemen. De belangrijkste staan in het bestemmingsplan, dat de formele kaders vaststelt. Een tweede is dit ambitiedocument.

Dit document redeneert vanuit de landschappelijke context en dient als input voor de architect. Het doel is een zorgvuldige integratie tussen gebouw en omgeving.

In tegenstelling tot het bestemmingsplan stelt dit document geen harde of kwantitatieve eisen. Het is een dynamisch document dat, zodra er

een architect geselecteerd is, een begin is van de afstemming tussen gebouw en park. Zo krijgen we uiteindelijk een hoog efficiënt ziekenhuis dat past in zijn omgeving en een park dat bijdraagt aan de gezondheid van alle gebruikers: een integrale vervaechting van zorg en park.





**RUIMTELIJK CONCEPT  
BRAVIS/BULKENAAR**



**2.1 GEBIEDSVISIE**

**2.2 BULKENAAR LANDSCHAPSPARK**

**2.3 HET NIEUWE BRAVIS**

**2.4 DE BULKENAAR BRAND STORY**



# 2.1 Gebiedsvisie

De samenvoeging van twee ziekenhuizen tot het Bravis ziekenhuis op de Bulkenaar, is een katalysator van een grotere gebiedsontwikkeling. Deze is uiteengezet in Gebiedsvisie De Bulkenaar van maart 2020, onderschreven door zowel de gemeente als Bravis. In dit document wordt niet alleen de komst van het ziekenhuis beschreven, maar ook wat dit in gang zet: infrastructurele uitbreidingen, de ambities voor het park en kansen voor de stad. Een ambitie die sterk naar voren komt uit de gebiedsvisie is de vervlechting tussen zorg en park. Het park vormt een healing environment voor het ziekenhuis en het ziekenhuis wordt goed ingebed in het landschapspark.





# LOKATIE

“Vanwege haar centrale ligging in de regio West-Brabant, is de Bulkenaar gekozen als locatie om een **nieuw en modern regioziekenhuis** te bouwen.”

“De ontwikkeling van de **Bulkenaar tot zorggebied** biedt ons de mogelijkheid om één ziekenhuis op één locatie te worden en daar zijn we uiteraard erg blij mee.”

# PARK

De ambitie is om het **totale plangebied als landschapspark** in te richten, waarin natuur en recreatie hand in hand gaan.

een mooi en goed bereikbaar landschapspark als groene buffer tussen het bestaande woongebied en het ziekenhuis. **We versterken de landschappelijke kwaliteiten** van de Bulkenaar zodat **gezondheid, natuur en recreatie op een unieke manier met elkaar worden verbonden.**

Met de komst van het Bravis ziekenhuis kunnen we een extra impuls aan de stad geven. We hebben gekozen om **het hele gebied te ontwikkelen tot een groot, aantrekkelijk en duurzaam parklandschap**, waar gezondheid, natuurbeleving en recreëren centraal staan.

# VERVLECHTING

De komst van het nieuwe Bravis ziekenhuis vormt de aanleiding om de **Bulkenaar te ontwikkelen tot zorglandschap**. Hieronder verstaan wij een groen landschapspark (...) met daarin een gebied (...) voor medische zorg. Bravis kan zich (...) vestigen in het zorggedeelte van het landschapspark.

Het ziekenhuis zal ingebed worden in een **uitnodigende, parkachtige omgeving**. Hier kom je niet alleen naartoe voor je gezondheid, maar ook om te genieten van de natuur en om te recreëren. Zo maken we een **duurzame verbinding tussen zorg, mobiliteit, wonen, werken en vrije tijd.**



## 2.1 Gebiedsvisie

## Landschapspark de Bulkenaar

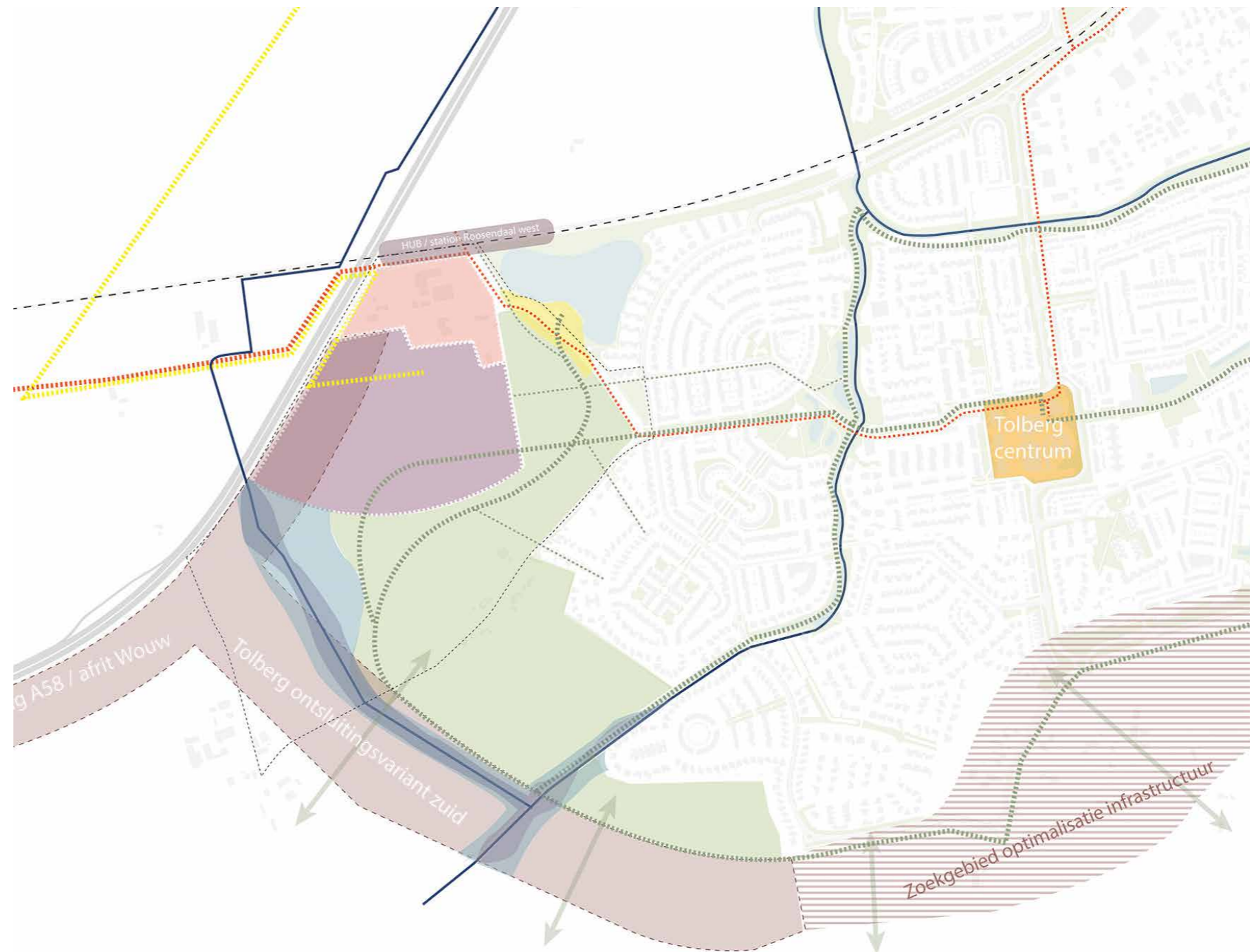
Het ruimtelijk concept voor de Bulkenaar stoelt in de gebiedsvisie. Dit document zet de grote lijnen uit voor de nieuwe invulling van het gebied. Hieruit volgde twee belangrijke ruimtelijke documenten: Het raamwerk voor het landschapspark en de massastudie voor het ziekenhuis. Hierna worden de belangrijkste ruimtelijke aspecten van deze twee documenten samengevat.

Raamwerk landschapspark de Bulkenaar:

- werken met de logica van het landschap
- een gelaagd landschapsmosaiek
- zorg als integraal onderdeel van het park

Massastudie Bravis ziekenhuis

- ambitie
- uitgangspunten voor landschappelijke inpassing en programma
- mogelijke vormgevingen van het nieuwe Bravis ziekenhuis





## 2.2 Bulkenaar Landschapspark

De basis van het raamwerk bevindt zich in de logica van de plek. Vandaar dat het raamwerk diep ingaat op de verschillende lagen van het landschap: van historische en geologische lagen, tot huidig gebruik en toekomstige kansen. Door middel van die zorgvuldige analyse ontstaat begrip voor de relaties tussen de lagen: logica van het landschap. Hierop moeten we voort bouwen.

Het DNA van Bulkenaar bevindt zich in de samenkomst van het verleden, heden en toekomst: het restaureren van verdwenen landschappen, de huidige kwaliteiten en eisen van gebruikers en ruimte voor een nieuwe laag die draait om de ontwikkelkansen van de toekomst. Een plan voor het nieuwe Bulkenaarpark moet al die lagen weerspiegelen.

## Logica van het landschap terug te zien in Bulkenaar





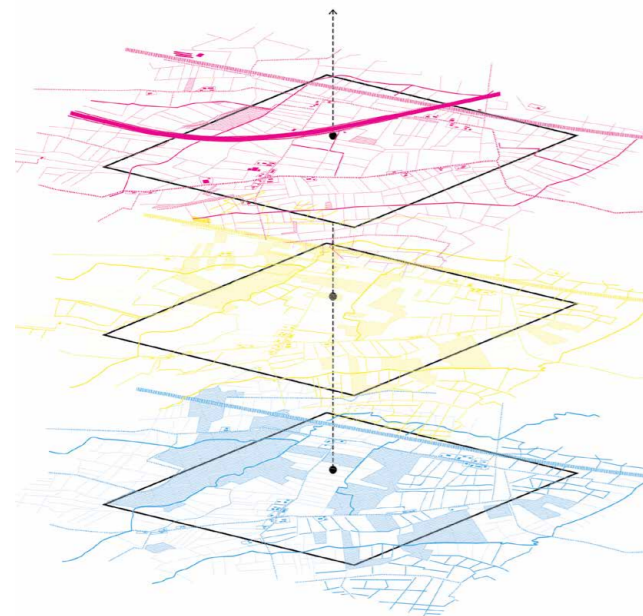
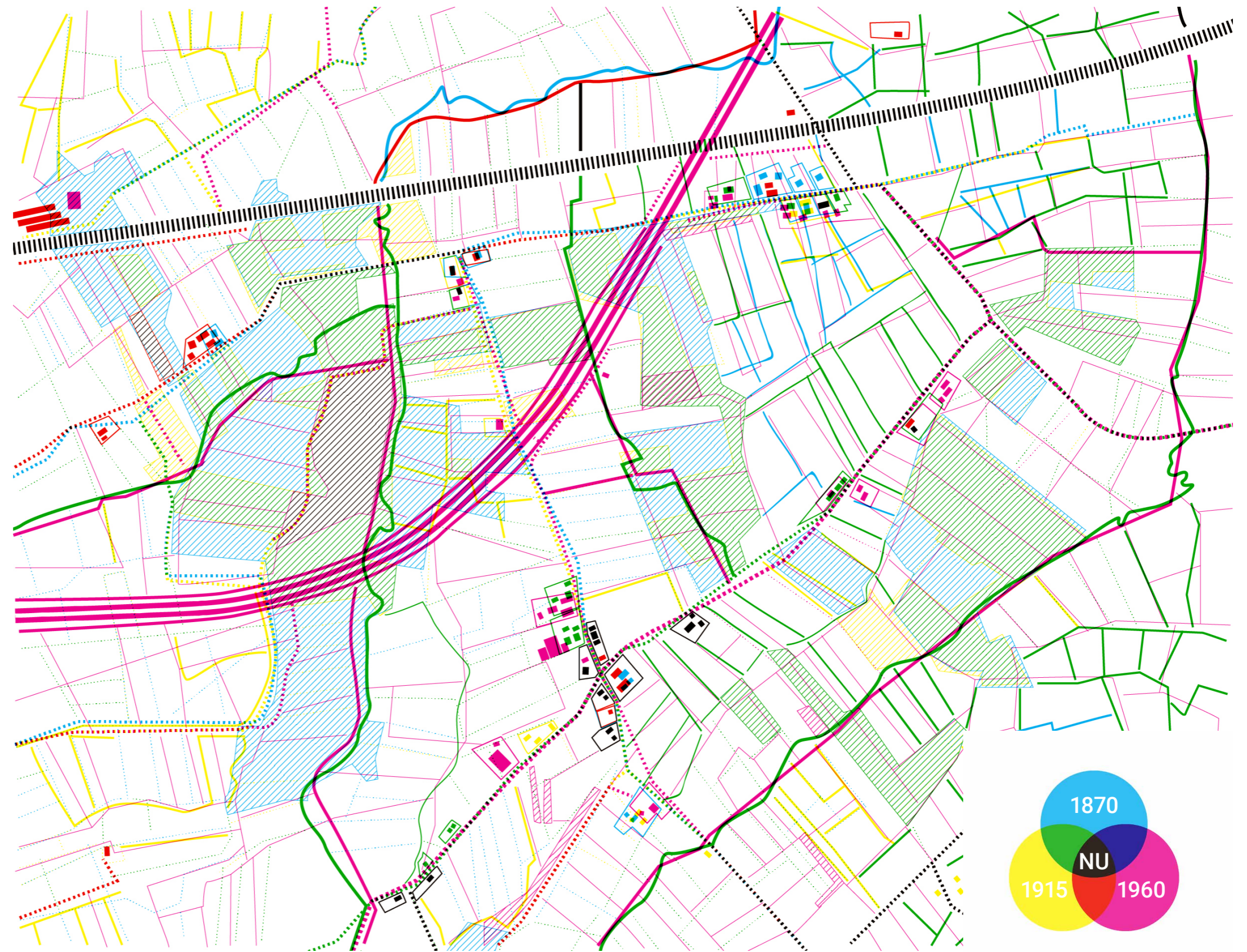
## 2.2 Bulkenaar Landschapspark

Wanneer we die tijdslagen overelkaar heen leggen en koppelen aan ruimtelijk elementen als paden, groen of blauwe structuren, krijgen we een eerste ruimtelijke start van wat het nieuwe park kan zijn: een mosaiek van het landschap uit het verleden, heden en toekomst.

Het gaat dus niet alleen om het terugbrengen van verloren landschappen, maar ook het herinterpreteren of vernieuwen van die waardes. Wanneer vlakken in het mosaiek overlappen, maken ze een nieuwe kleur.

In het nieuwe Bulkenaarpark zullen de meest interessante plekken zich voordoen waar verschillende lagen samenkomen, net als in het landschap eromheen.

## Visie







Bos

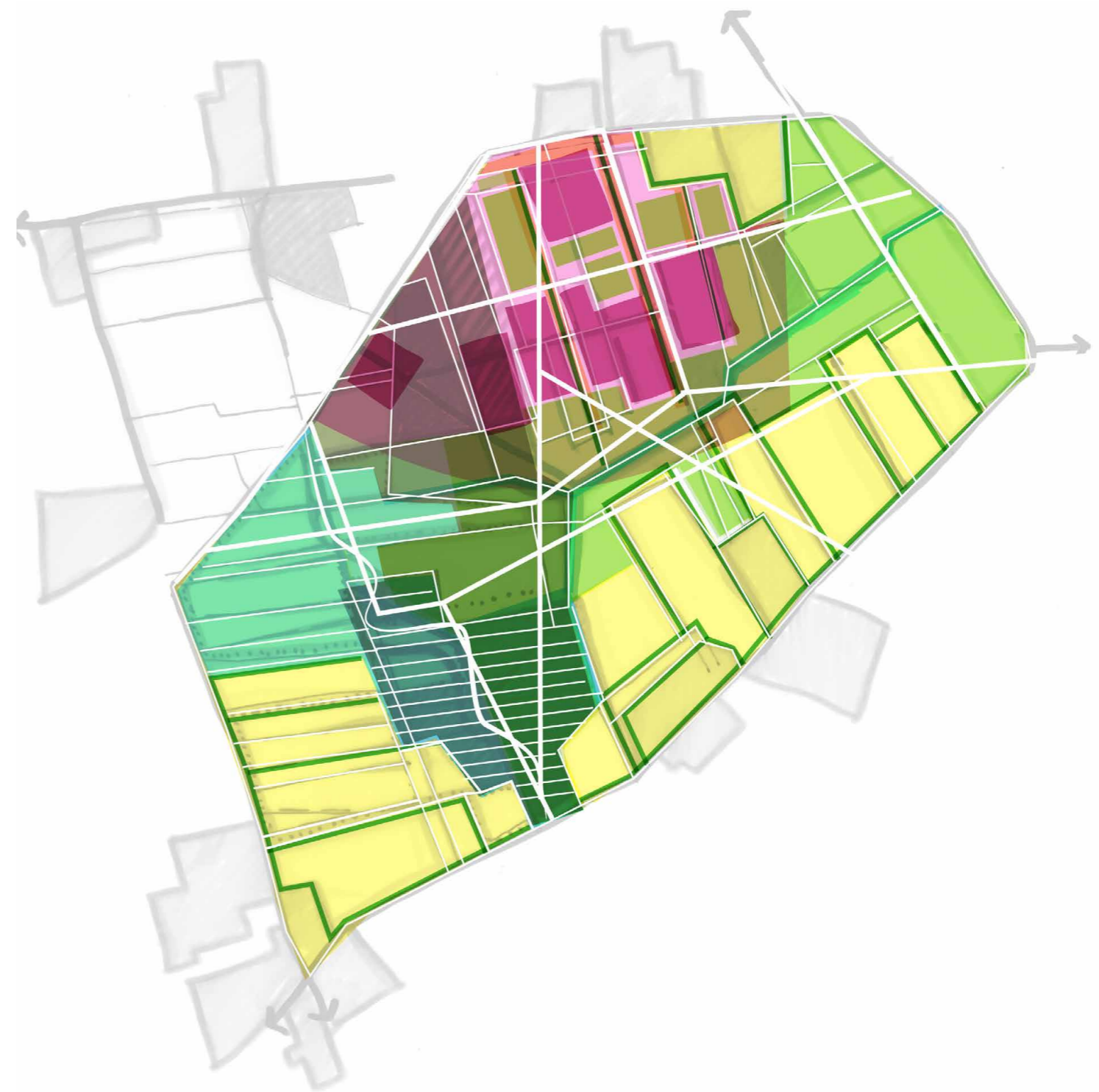
Zorgpark

Recreatief  
landschapspark

Beekvallei

Agrarisch  
landschapspark

Landschaps  
mosaiek





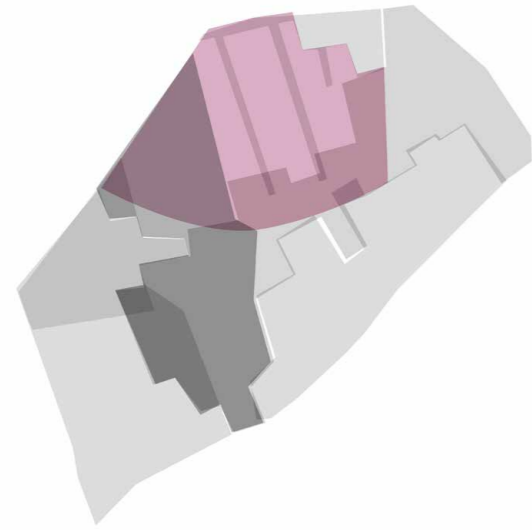
## 2.2 Bulkenaar Landschapspark

In het landschapsmosaiek wordt onderscheid gemaakt in verschillende deelgebieden. Elk deelgebied heeft een eigen karakter. De indeling in deelgebieden bepaalt ook welke functies waar passen. Sommige zullen beter geschikt zijn voor rustige, extensieve natuur en in andere kan best plaats zijn voor actiever gebruik. Zo is straks van alles mogelijk in Bulkenaarpark, maar niet alles overal.

## Zorglandschap in het Landschapspark



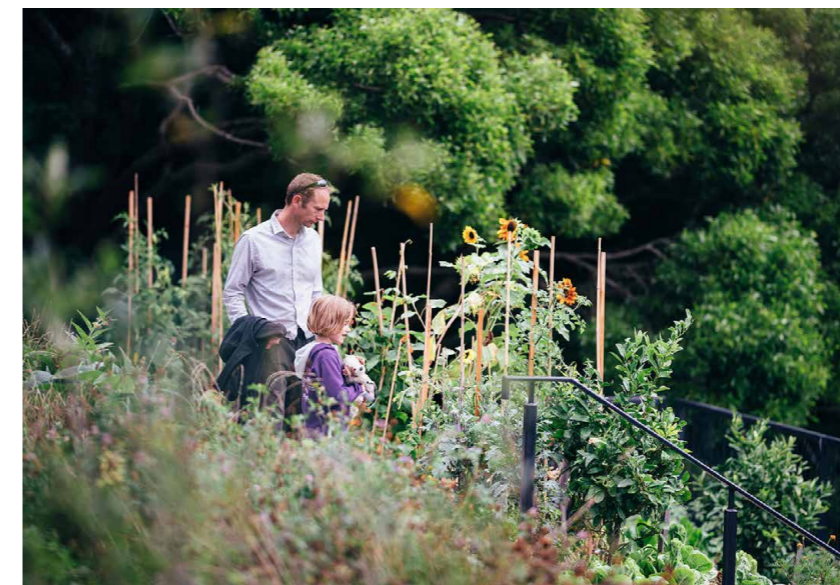




## ZICHT OP GROEN



## LUNCHRONDJE IN HET PARK



## VOEL, RUIK EN PROEF TUINEN



## BUITEN SPORTEN



## 2.3 Het nieuwe Bravis

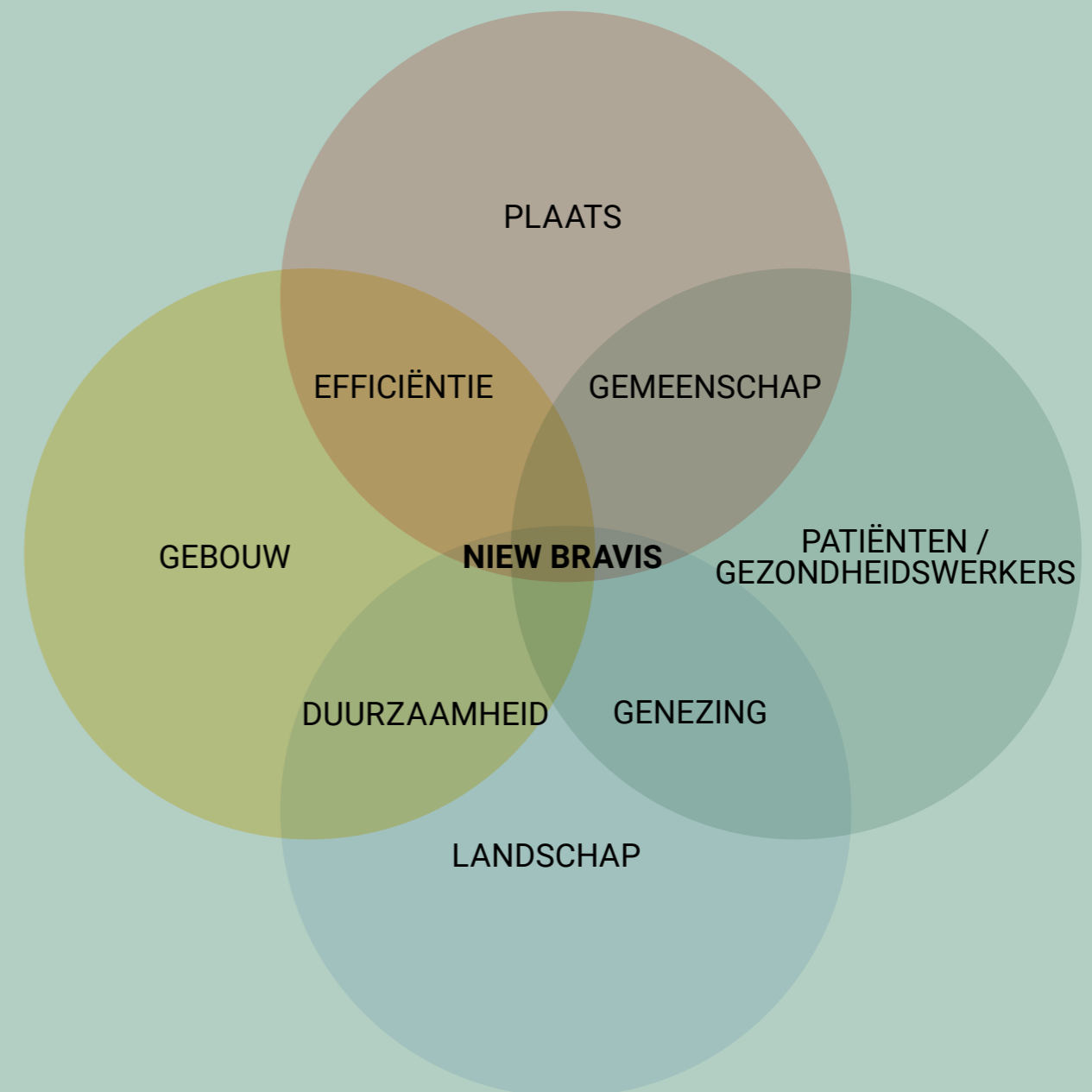
### Ambitie

De ambitie voor het nieuwe Bravis ziekenhuis heeft zijn wortels in het omringende landschap, en verankert zich zo in het dagelijkse leven van Roosendaal. In het **nieuwe Bravis** wordt de patiënt een **actieve toeschouwer** aan **het landschapspark**. Het ziekenhuis wordt zo, naast een vitale functie in het park, een respectabele en actieve buur voor zijn omgeving.

Het **landschap** speelt een belangrijke rol in het **genezingsproces** van de patiënten. Het is bewezen dat natuur kalmerend en stimulerend werkt: **patiënten** die in kamers verblijven die **uitkijken op de natuur**, vertonen een sneller herstel dan patiënten die uitkijken op een stedelijke wand. Door een constante **dialog te voeren tussen gebouw en natuur**, en daarbij alle zintuigen in mee te laten wegen, kan het **ziekenhuis** een **integrale onderdeel van het nieuwe landschapspark** worden.

Het nieuwe Bravis wordt zo een **'healing environment'**, ongeacht of men zich in het beginproces van een ziekenhuisverblijf bevindt, op de intensive care ligt of slechts voor minimale ingrepen in het ziekenhuis verblijft.

**Een 'menselijk' gebouw**, dat zowel autoriteit en **robuustheid** uitstraalt als **zachtaardig** en **verwelkomend** is – **geïnspireerd op de natuur**.





# STATE OF THE ART ZIEKENHUIS...



...IN EEN NIEUW  
LANDSCHAPSPARK

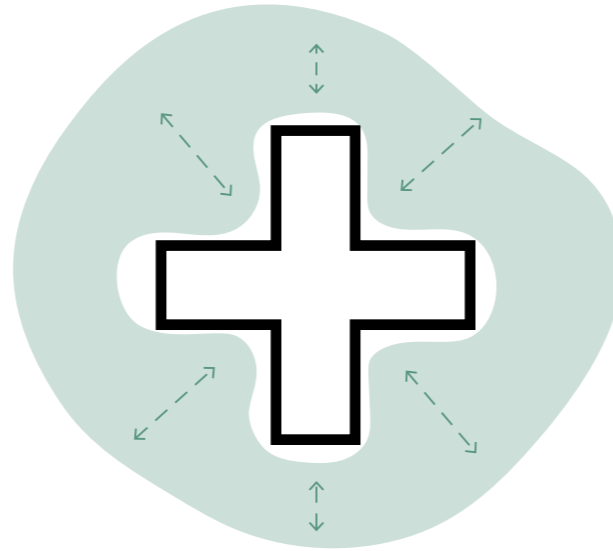


## 2.3 Het nieuwe Bravis

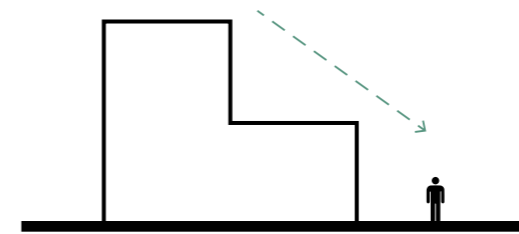
### Uitgangspunten

In de massastudie voor het nieuwe Bravis zijn enkele uitgangspunten gedefiniëerd voor de verder ontwikkeling van het ziekenhuis.

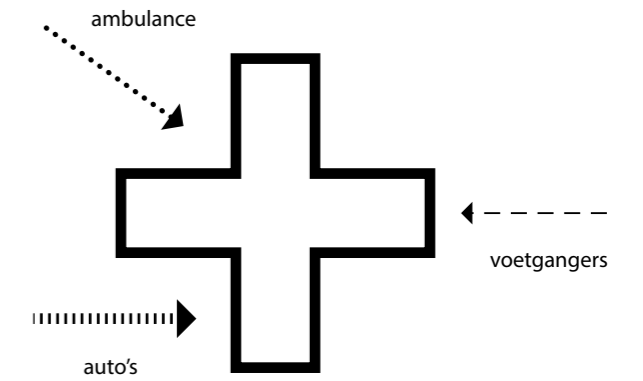
- Het ziekenhuis en (zorg-) partners is goed ingebed in de omgeving.
- Vloeiende overgang zorgcampus met landschapspark en woonwijk is wenselijk. Er is een grote mate van verwevenheid tussen gebouw en landschap.
- Hekwerken rondom de zorgcampus van 12 ha zijn derhalve niet wenselijk.
- Goede toegankelijkheid en ontsluiting van het ziekenhuis is geborgd
- Om een betere ruimtelijke overgang ( en aansluiting) naar het park te krijgen is een in hoogte verschillende bouw van het ziekenhuis wenselijk waarbij gevarieerd zal worden in hoogtes met als insteek dat de maximale hoogte 7 bouwlagen zal zijn.
- Voor patiënten, werknemers en bezoekers is uitzicht op en gebruik van het landschapspark een belangrijke toegevoegde waarde
- Gezien de ligging in het landschapspark ligt een gebouw met veel gesloten binnenhoven niet voor de hand



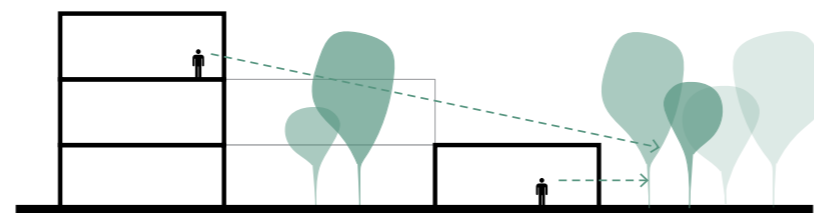
1. HET ZIEKENHUIS IS GOED INGEBED IN DE OMGEVING



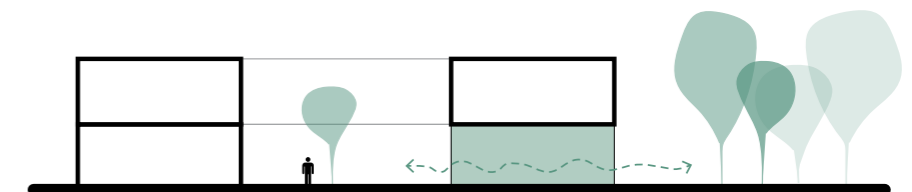
2. MENSELIJKE SCHAAL



3. GOEDE TOEGANKELIJKHEID



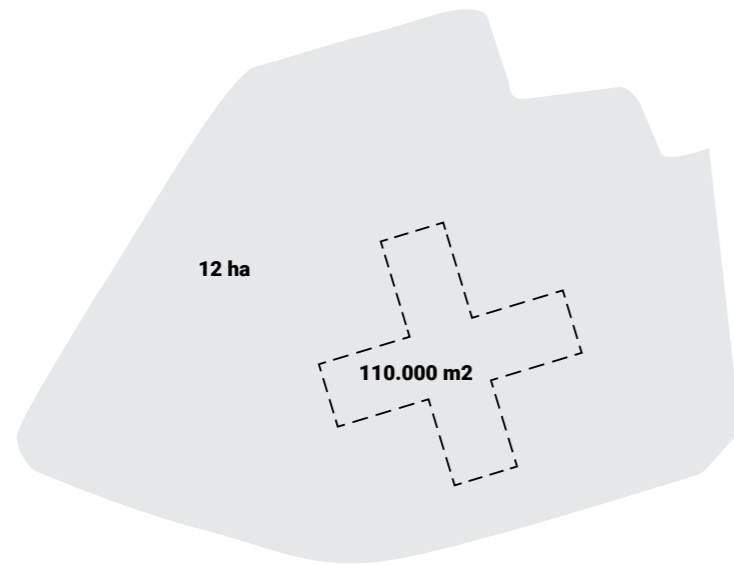
4. UITZICHT OP EN GEBRUIK VAN HET LANDSCHAPSPARK



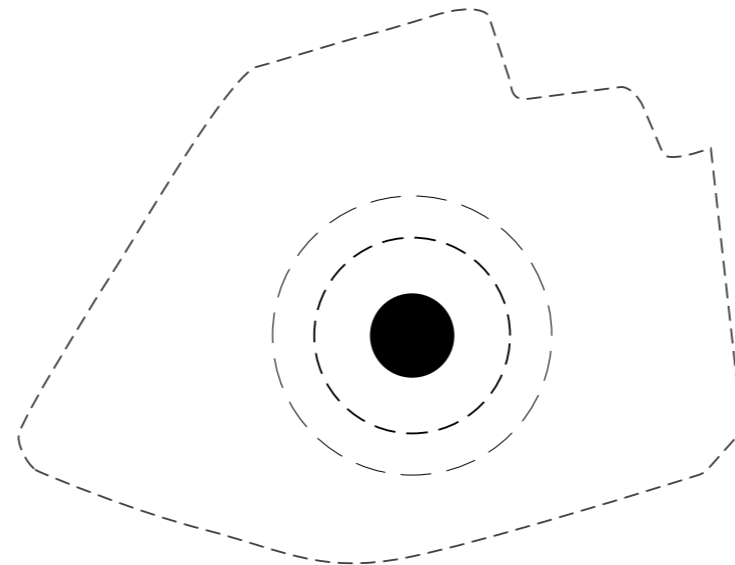
5. VLOEIENDE OVERGANG ZORGCAMPUS MET LANDSCHAPSPARK



# Eerste conclusies



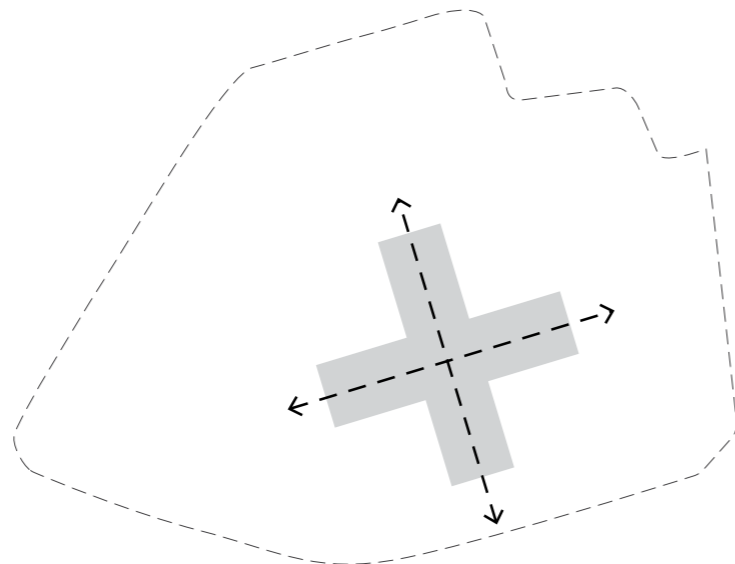
1. PASSEND BINNEN 12 HA



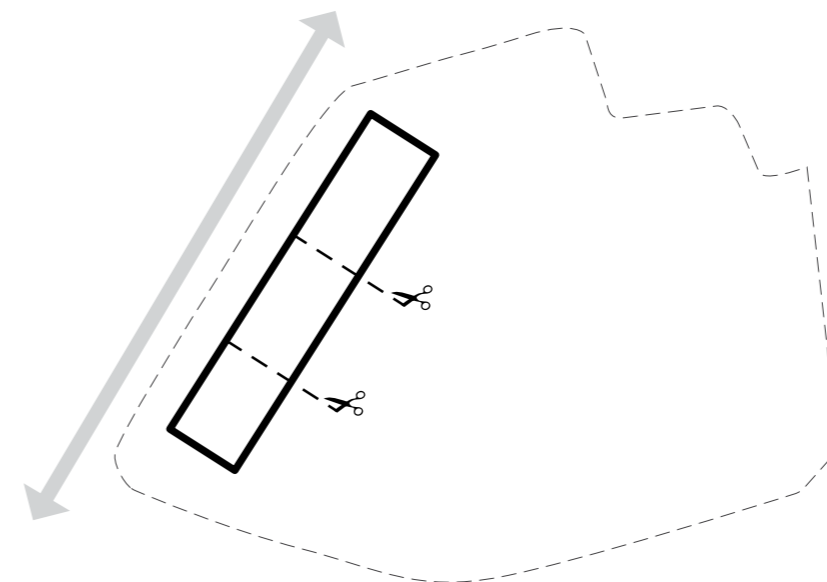
2. CENTRALERE LIGGING



3. COMPACT VOLUME, ROBUUSTE GROENE RUIJTE



4. OPTIMALE INTERNE LOGISTIEK



5. VOORKOM EEN GROTE PARKEERMUUR LANGS DE SNELWEG



## 2.4 De Bulkenaar brand story

Om de Bulkenaar goed op de kaart te zetten, heeft Gr8 Agency een duidelijke brand story en verschillende communicatiemiddelen opgezet. Dit definieert de Bulkenaar als merk met een herkenbare communicatie stijl die zowel tijdens de ontwikkeling als daarna goed kan functioneren in de betrokkenheid en branding van het park. Ook hier staat de vervlechting van zorg en park centraal in het beeldmerk van de Bulkenaar en is alles erop gericht om een sterke healing environment op te zetten waar iedereen gebruik van kan maken.

### Zorglandschap De Bulkenaar

#### Een groen hart voor gezondheid

In zorglandschap De Bulkenaar vind je alles om gezond te worden én gezond te blijven. De beste medisch-specialistische zorg wordt er omringd door prachtige natuur, die je stimuleert erop uit te gaan, lekker te bewegen of juist te ontspannen. Of je nu zorg vraagt, zorg verleent, of er gewoon lekker op uit wil: in De Bulkenaar voelt *iedereen* zich beter.

De krachtige combinatie van zorg en natuur maakt De Bulkenaar tot een unieke plek in Nederland: een groen hart voor gezondheid, waar álles klopt. Veelzijdig en aantrekkelijk voor haar bezoekers, die er profiteren van oude én nieuwe natuur waar, te midden van het groen, een bijzonder breed zorgaanbod te vinden zal zijn. Het uitgestrekte, groene landschap wordt verder verrijkt, om bij te dragen aan fysiek en mentaal herstel én iedere inwoner te verleiden tot een actief leven.

‘Samen’ staat centraal binnen De Bulkenaar. De omgeving wordt nadrukkelijk betrokken bij de inrichting van het zorglandschap: De Bulkenaar is er voor en door haar gebruikers. Iedereen is hier welkom! En óók experts uit diverse (medische) disciplines bundelen hun krachten binnen de zorgcampus en staan in nauw contact met toonaangevende onderwijs-, onderzoeks- en technologiepartners. Vooruitstrevend en toekomstgericht.

Samen doen we er zo alles aan om zorg in élk opzicht slimmer te maken én slimmer te organiseren. Altijd met zorgvuldig oog en respect voor natuur en milieu: De Bulkenaar is in álle opzichten groen. Zo stellen we een nieuwe, duurzame norm voor de zorg van nu én de toekomst.





## Visie

# De Bulkenaar

De gebiedsvisie van team gemeente Roosendaal en Bravis ziekenhuis voor De Bulkenaar:

Gezondheid wordt de basisgedachte van landschapspark De Bulkenaar. Binnen de 12 hectare waarin het ziekenhuis wordt gepositioneerd, kunnen behalve het ziekenhuis ook direct gerelateerde zorgvoorzieningen zich vestigen mits dit een aanvulling is op het voorzieningenniveau van de stad en de regio. Inbedding van het ziekenhuis in een groen, natuurlijk landschapspark geeft een positieve bijdrage aan herstel. Dit landschapspark nodigt uit om te bewegen, te ontspannen en te recreëren; dat is gezond en biedt ook mogelijkheden om in te zetten op preventie.

Het is belangrijk om onderwijs en opleidingen niet te vergeten. Samenwerking hierin kan een groot verschil voor de toekomst betekenen. Samenwerking is niet alleen in de zorg belangrijk, maar zal ook in de ontwikkeling van het landschapspark een grote rol spelen.

## 2. Doelgroep

# Wie zijn de bezoekers of gebruikers van De Bulkenaar?

De focus ligt op iedereen die bezig is met gezondheid

De Bulkenaar is er voor iedereen wiens gezondheid extra (medische) zorg nodig heeft. Maar óók mensen die graag lekker actief en gezond leven of even fijn willen relaxen, voelen zich hier thuis. Zij kunnen in het gebied naar hartelust (hard)lopen, fietsen en ontspannen.

Maar niet alleen degenen die zorg vragen zijn belangrijk voor De Bulkenaar, óók de aanbieders van de zorg vormen een doelgroep. Denk hierbij aan de zorgmedewerkers zelf én degenen die deze zorg mogelijk maken, zoals de leveranciers.

De 'gebruikers' van het gebied zijn: omwonenden, inwoners, recreanten, 'zorg-behoefenden', zorgaanbieders, het zorgonderwijs, zorgleveranciers.



## Ambitie

# De Bulkenaar

Combinatie van zorg, landschap en architectuur waar omwonenden, inwoners van Roosendaal, inwoners van de regio zelfs, trots op zijn. Een combinatie die doet bewegen, ontspannen en beleven.

Dit betekent dat verwachtingen moeten worden overtroffen wat betreft dienstverlening, zorg, combinatie van zorgaanbieders en ontwikkeling van het landschapspark. Deze ontwikkeling start nu en zal de komende jaren in beweging blijven om aangescherpt te worden, te optimaliseren en ambities na te streven.

Anders en beter dan nu.

Qua architectuur mag het gebouw opvallen zonder dat het over the top is. Het gebouw mag openheid uitstralen (ingang met verhoging), toegankelijk, opgaan in / samenhang met de natuur.



## 3. Inzichten

# Welke inzichten hebben we met betrekking tot De Bulkenaar?

### Natuur:

- Meer aandacht voor een actieve en gezonde leefstijl is belangrijk (vanuit preventief oogpunt): dit moet worden aangemoedigd
- In tijden van crisis zoeken we rust en activiteit in de natuur

\* Voorbeelden waar een natuurlijke omgeving kan bijdragen aan gezondheid van mensen:

- herstel van stress;
- het kan aanzetten tot sociaal contact;
- het kan bijdragen aan een optimale ontwikkeling van kinderen;
- het kan persoonlijke ontwikkeling en zingeving bevorderen;
- en het kan stimuleren tot bewegen.

\*bron: Wageningen University & Research





# **BESTEMMINGSPLAN**





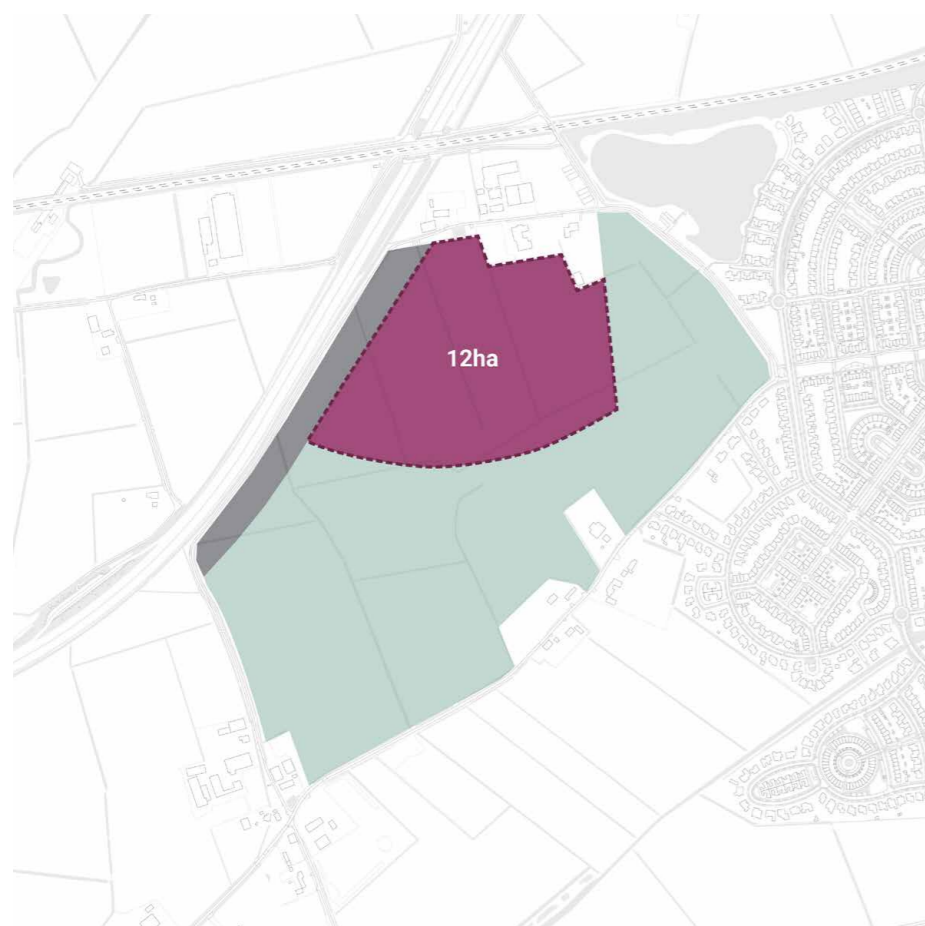


## 3.0 Bestemmingsplan

Het bestemmingsplan geeft de ruimtelijke kaders voor het ontwikkelen van de ziekenhuisplot aan. Hieronder zijn de kaders uiteengezet die van groot belang zijn voor de landschappelijke inpassing en de relatie tussen park en ziekenhuis

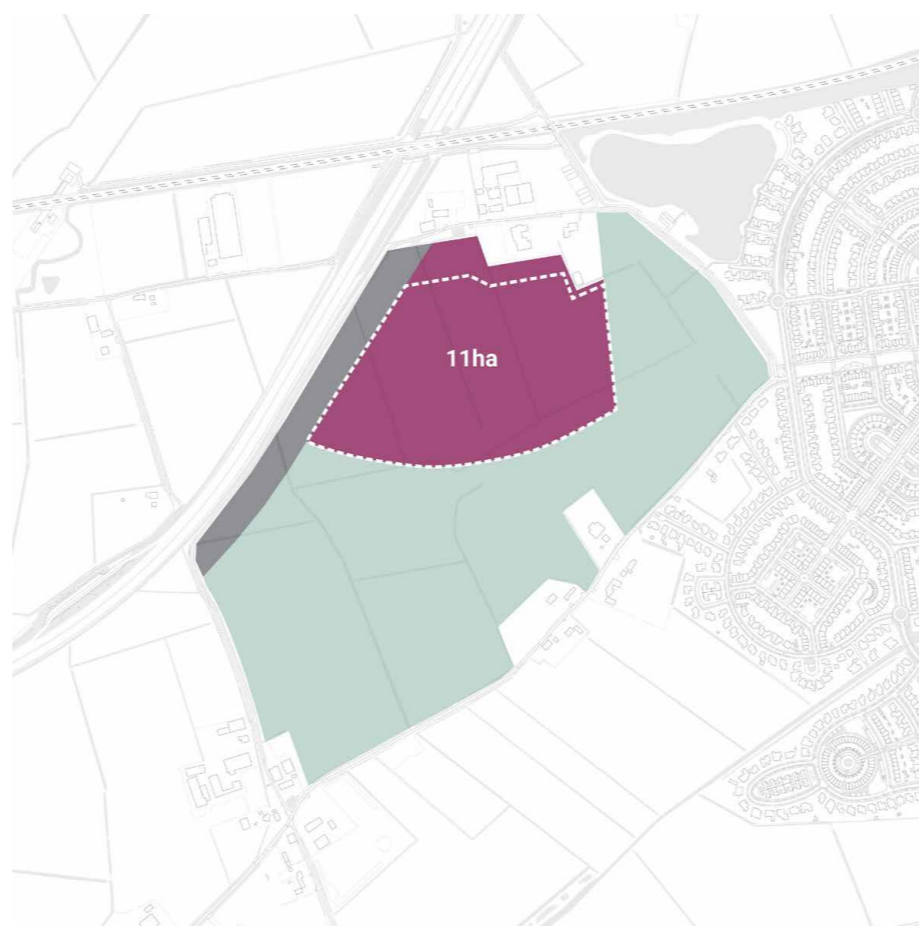
### GRENS UITGEEFBAAR GEBIED

Het bestemmingsplan geeft een gebied van ongeveer 12 ha aan waar het ziekenhuis zal vestigen.



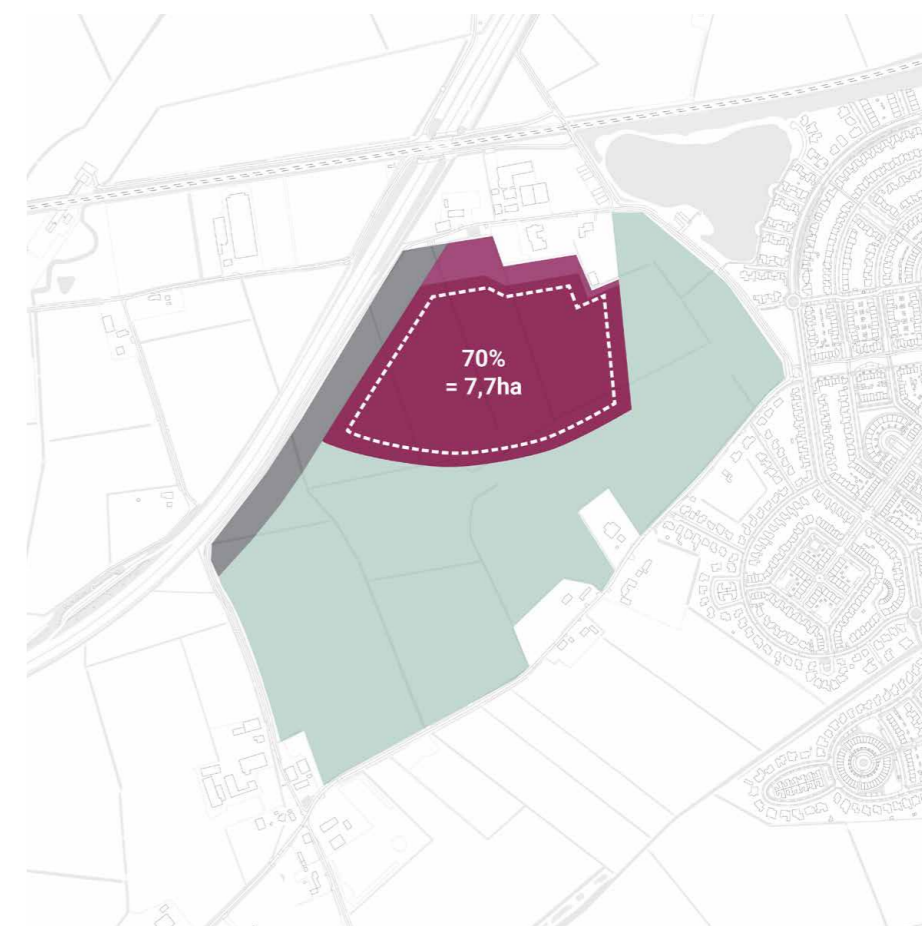
### BOUWKAVEL

Binnen de vlek van 12ha is een bouwkvavel aangegeven van 11ha waar het ziekenhuisgebouw(en) binnen moet vallen.



### BEBOUWINGSPERCENTAGE

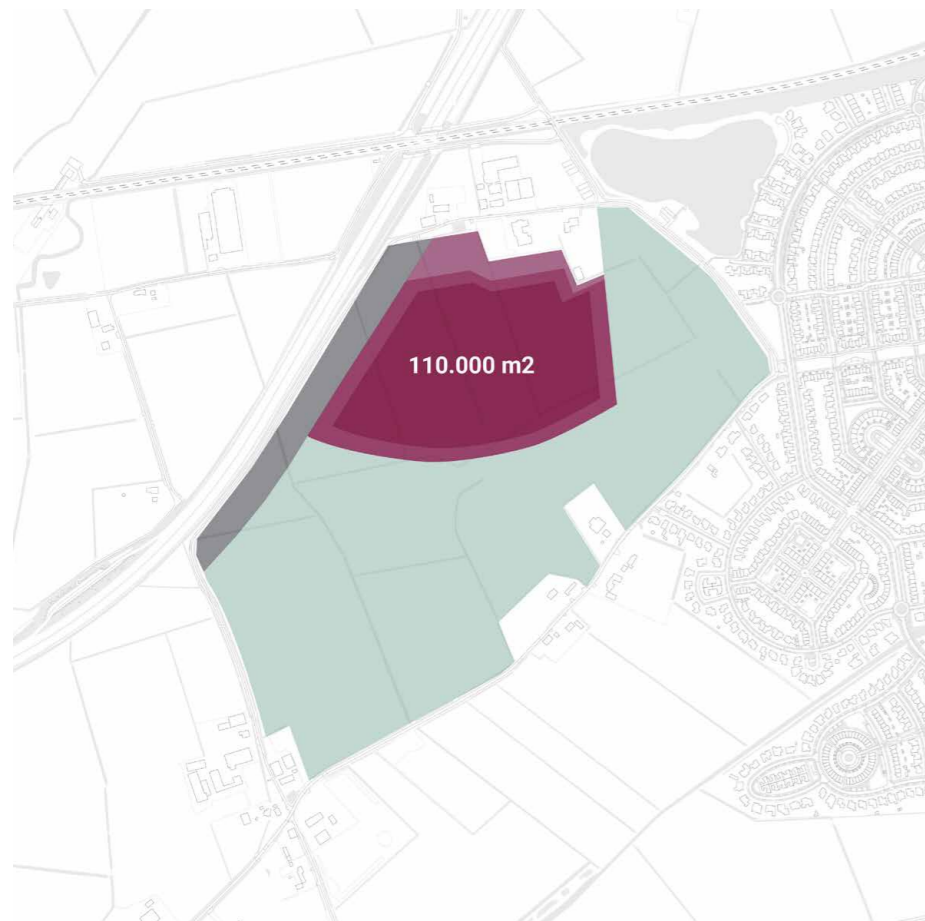
Van deze 11ha mag maximaal 70% bebouwd worden. Dit komt neer op een gebied van maximaal 7,7ha.





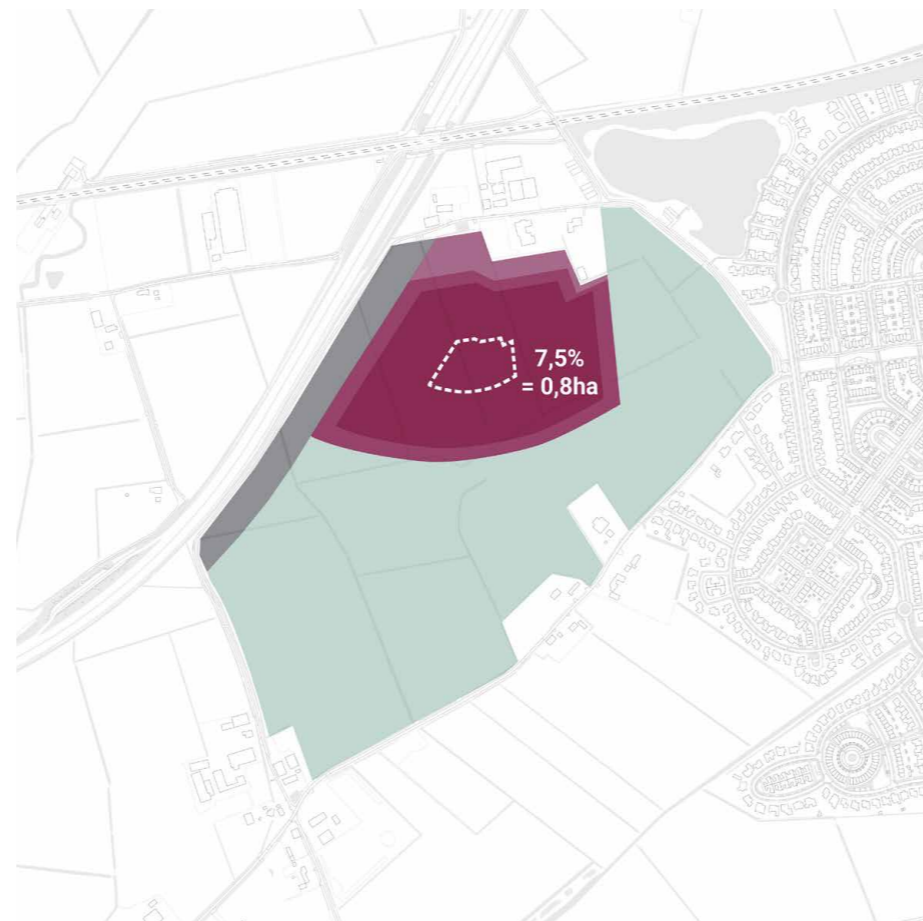
## MAXIMALE BVO

In totaal is een bruto vloeroppervlak van 110.000 m<sup>2</sup> toegestaan. Dit is inclusief max. 15.000 m<sup>2</sup> voor zorgpartners en andere zorg gerelateerde voorzieningen.



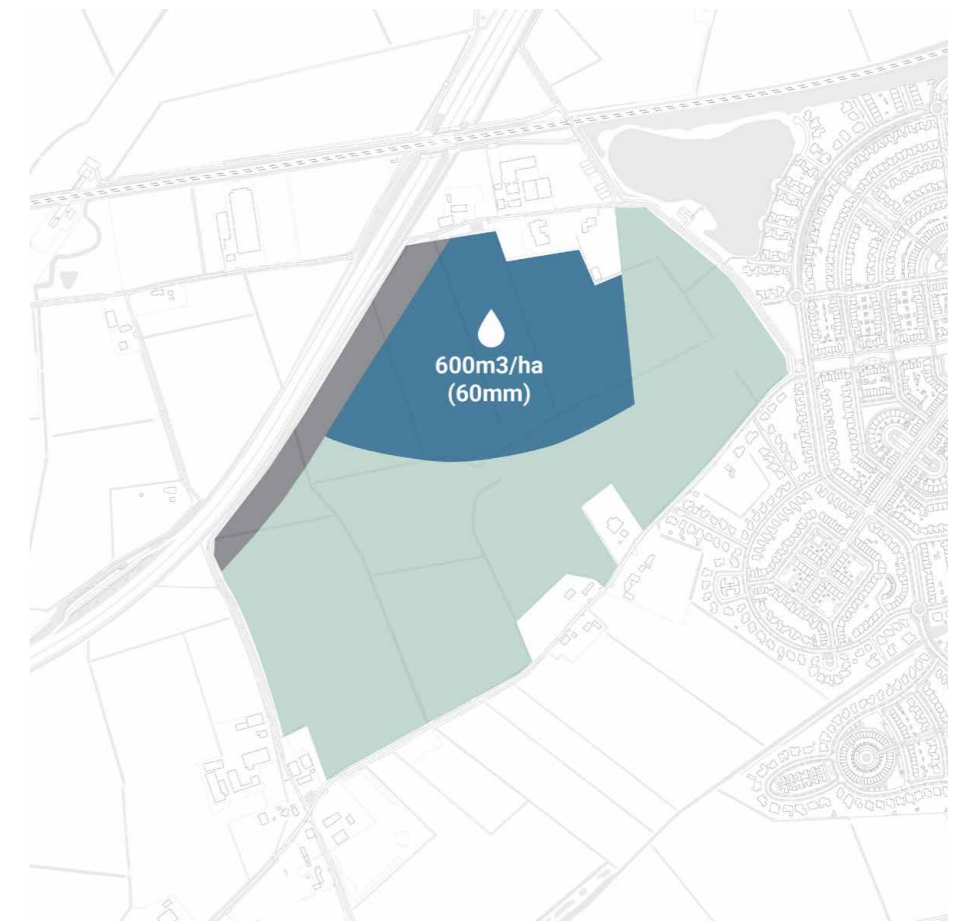
## MAXIMALE BOUWHOOGTES

De maximale bouwhoogte voor de bouwkevel is 20 meter, met een hoogteaccent van 30 meter. Dit accent mag maximaal 7,5% van de bouwkevel beslaan.



## WATERBERGINGSEIS

Het bestemmingsplan stelt ook een harde eis aan de hoeveelheid water die gebergd moet worden: 600m<sup>3</sup>/ha (60 mm). In een worst-case scenario zoals in het bestemmingsplan toegelicht, kan dit neerkomen op een berging van bijna 14.000 m<sup>3</sup> water die op de kavel gebergd moet worden. Zie bestemmingsplan voor de precieze onderbouwing van dit scenario. Het ontwerp, inpassing en de technieken nodig om aan deze eis te voldoen moeten in overleg met het waterschap worden vastgesteld.



**RUIMTELIJKE  
AMBITIES EN AANDACHTSPUNTEN**



**4.1 BOUWVOLUMES**

**4.2 PLINTEN EN GEVELS**

**4.3 DAKEN**

**4.4 PARKEREN**

**4.5 POSITIE T.O.V PARK**

**4.6 POSITIE T.O.V. WIJK**

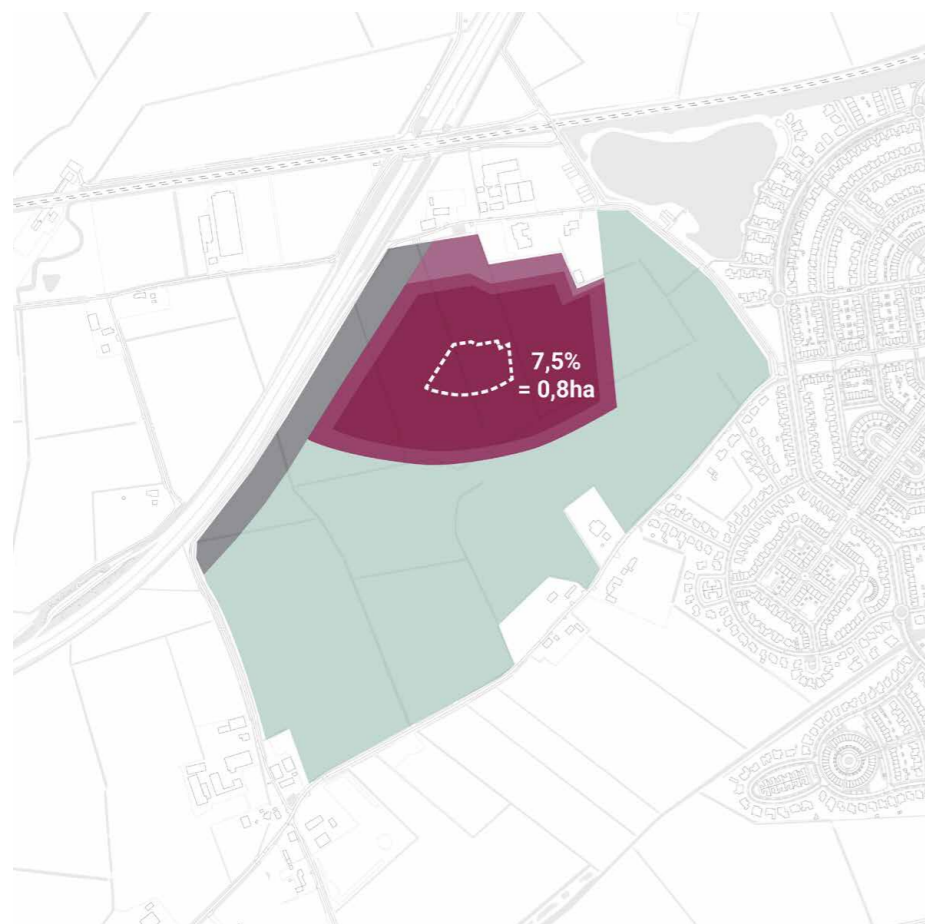
**4.7 PLANKAART AMBITIES**

# 4.1 Bouwhoogtes

Het bestemmingsplan stelt maxima voor de bouwhoogte en het hoogtaccent. Voor een goede inpassing van het ziekenhuis en park, is ook belangrijk hoe en waar deze hoogtes worden ingezet. Onderstaande principes geven een eerste richting.

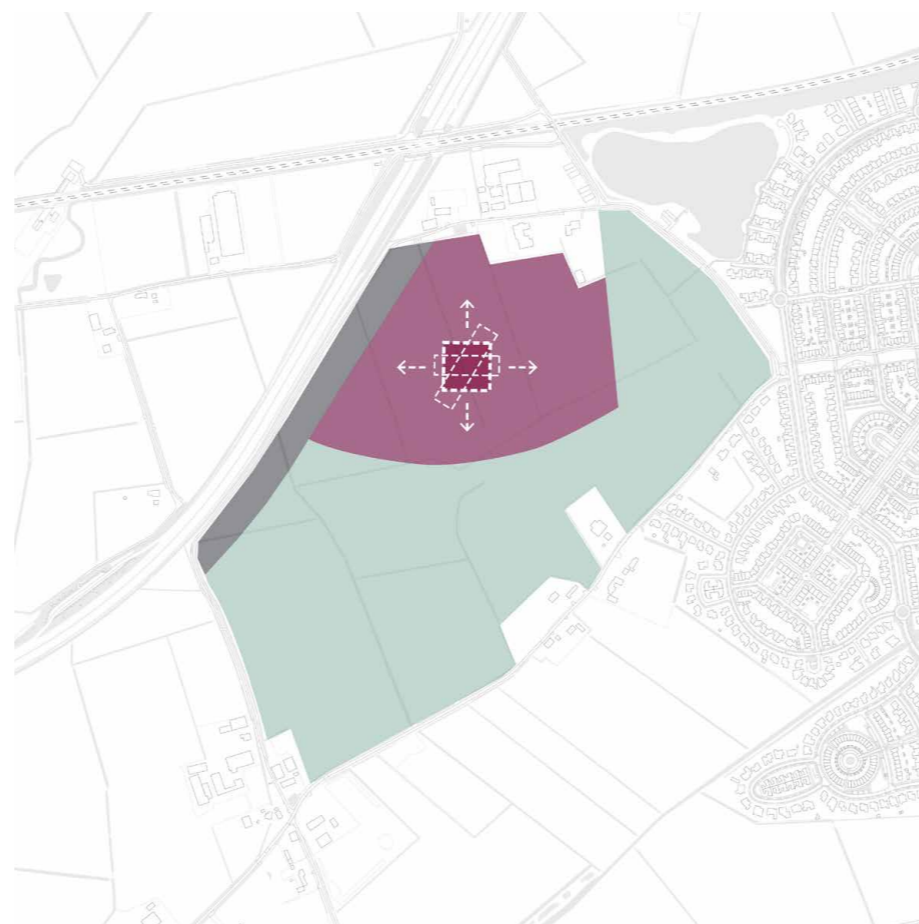
## MAXIMALE BOUWHOOGTES

In het bestemmingsplan lezen we dat de maximale hoogte van het ziekenhuis 20m is, met een hoogtaccent van 30m. Dit hoogtaccent is gelimiteerd tot 7,5% van de bouwkvavel.



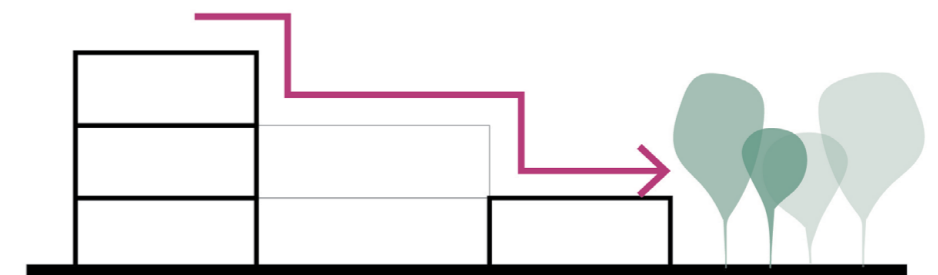
## LOKATIE EN VORM HOOGTE ACCENT

Belangrijk voor de ruimtelijke kwaliteit, is de plek en vorm van het hoogt accent. Deze aspecten zullen goed onderbouwd moeten worden met stedenbouwkundige en omgevingsstudies naar bijv. schaduw, geluid, zicht vanuit de omgeving, maat en schaal in verhouding tot de omgeving etc.



## VOLUME GETRAPPT NAAR HET PARK

Het ziekenhuisgebouw wordt in hoogte afgebouwd richting het park. Zo krijgt het volume een steeds menselijkere schaal en krijgt het groen van het park de overhand.



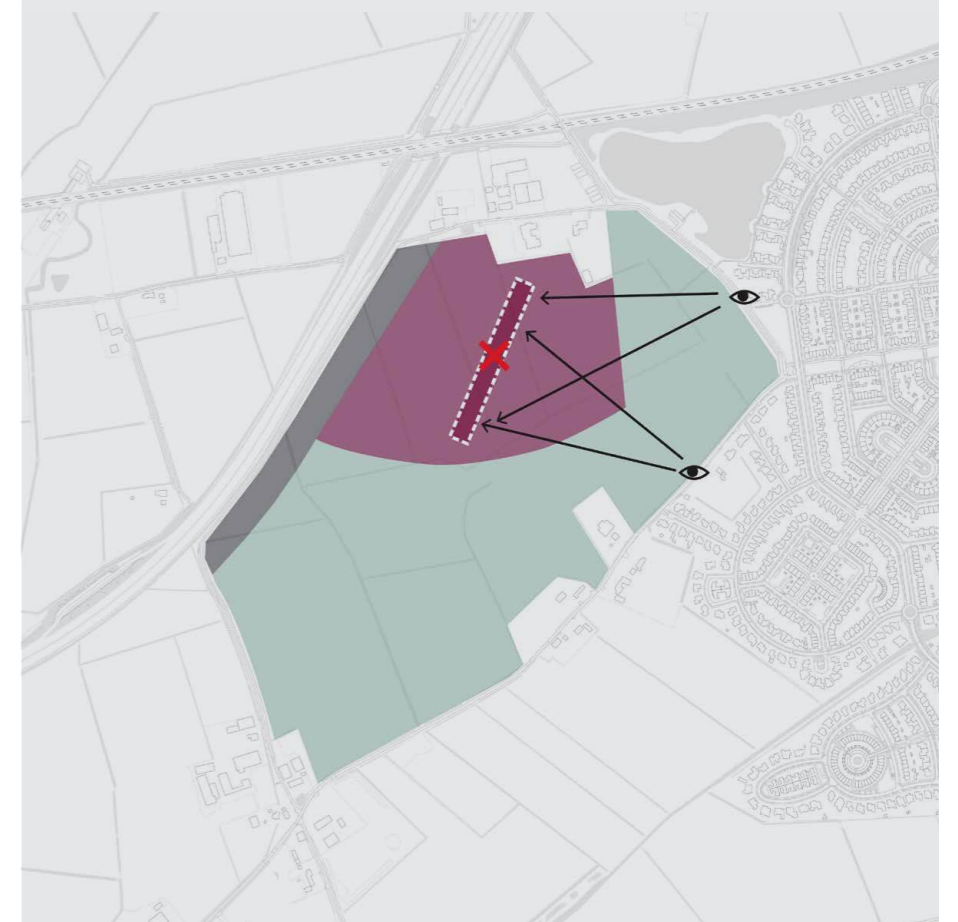


## HOOGTEACCENT

WEL: Hoogteaccent concentreren



NIET: maximaliseren aanzicht van hoogteaccent

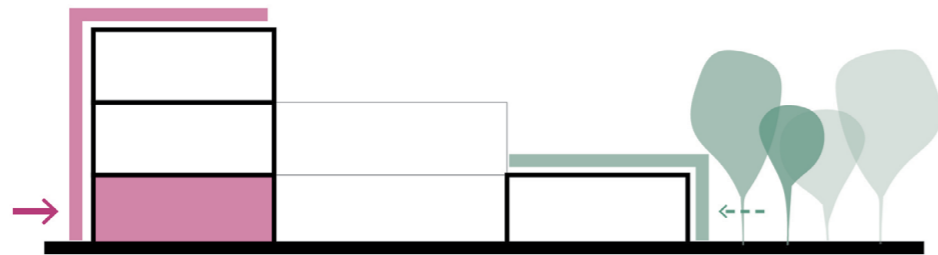


## 4.2 Plinten en gevels

De plinten en gevels vormen de directe grens tussen het ziekenhuis en de omgeving. Welk 'gezicht' zij tonen richting het park en bezoekers et de toon en heeft directe invloed op de soepele overgang van gebouw en groen.

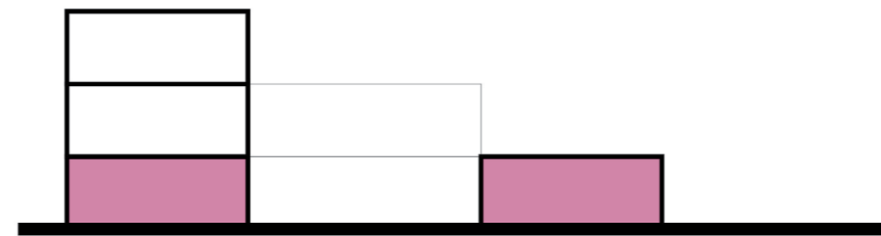
### MEERZIJDIG

Het ziekenhuis is meerzijdig, waar de kant richting het park vooral gaat om landschappelijke inpassing en directe relatie tot groen, gaan de andere zijden vooral om entrees voor bezoekers, patiënten en medewerkers en de logistieke stromen.



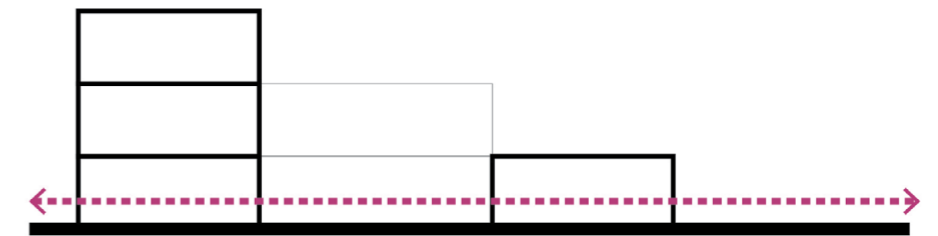
### OPENBARE FUNCTIES OP DE BEGANE GROND

Het plaatsen van (semi)openbare functies van het ziekenhuis op de begane grond zorgt voor actieve plinten en een levendige relatie tussen binnen en buiten.



### GEEN TOT MINIMAAL HOOGTEVERSCHIL

Er wordt gestreefd naar geen tot minimaal hoogteverschil tussen maaiveld en begane grond. Dit ondersteunt een toegankelijke entree en naadloze stroom van mensen tussen entree, ziekenhuis en omgeving.





## 4.3 Daken

Daken zijn helaas vaak nog ongebruikte oppervlakken, terwijl ze juist zo veel kansen bieden. In het nieuwe ziekenhuis spelen de daken een net zo belangrijke rol in de inpassing en beleving van het ziekenhuis.

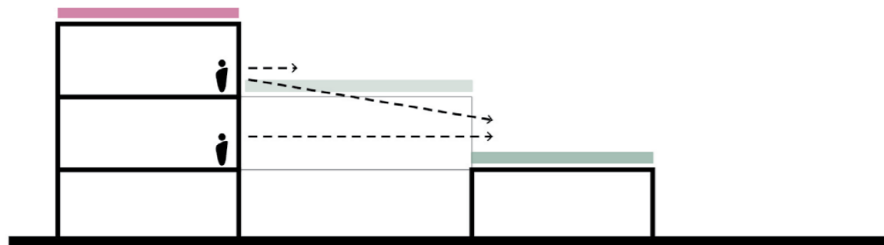
### DAK IS FUNCTIONEEL

Al het dakoppervlak draagt bij aan duurzaamheid, landschappelijke inpassing of gebruikskwaliteit. Dit kan op verschillende manieren en in verschillende combinaties, zoals hiernaast weergegeven.



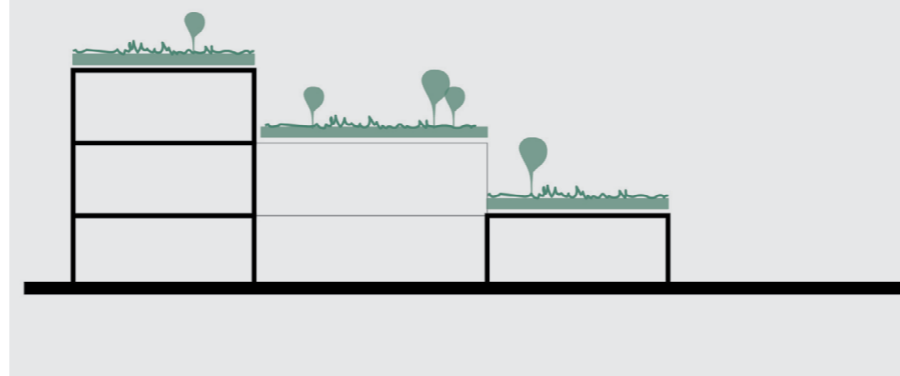
### MEER IN ZICHT, MEER GROEN

Dakoppervlakken die veel in zicht zijn van medewerkers of patiënten, zouden meer ingericht kunnen worden als groene daken. Dit om te voorkomen dat er veel wordt uitgekeken op technische installaties van bijvoorbeeld energieopwekking of wateropvang.

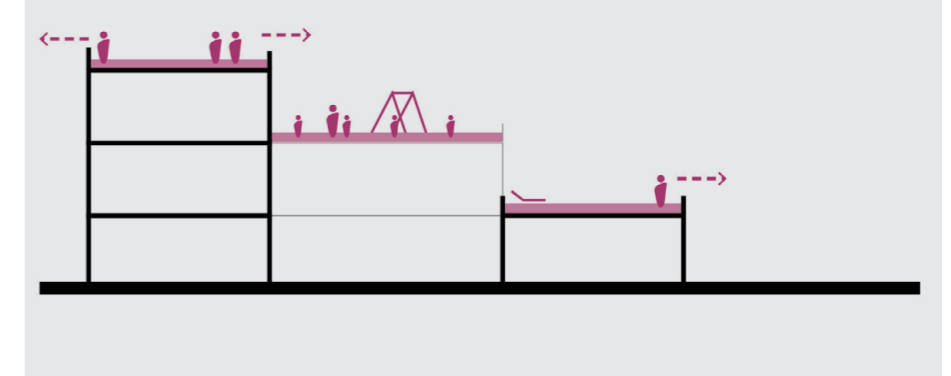


### DAKGEBRUIK (OF IN COMBINATIE)

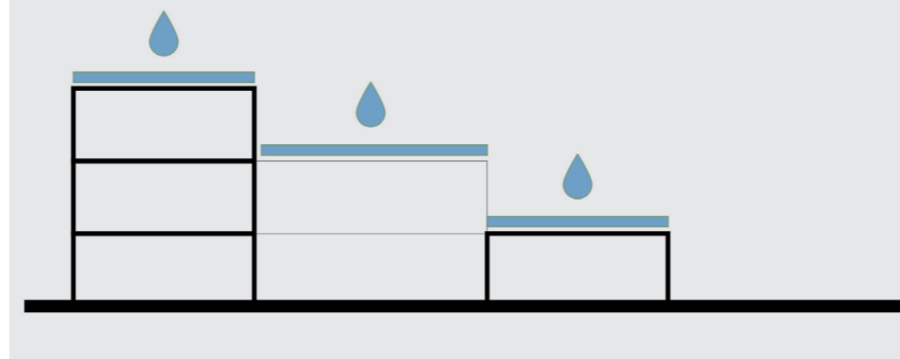
#### OFWEL: Groen daken



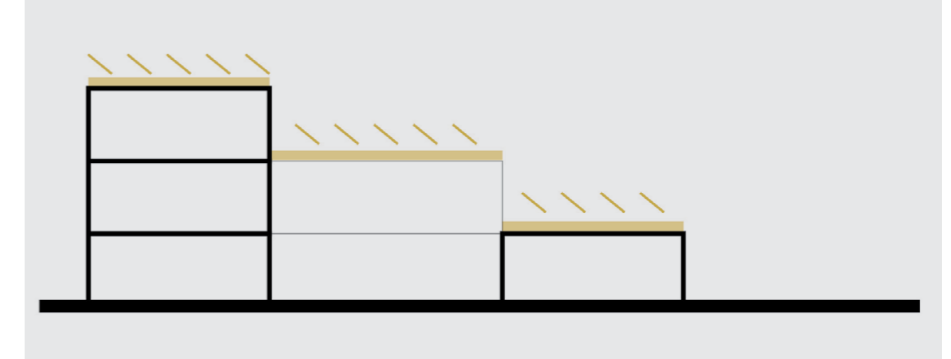
#### OFWEL: Gebruiks daken



#### OFWEL: Waterbergende daken



#### OFWEL: Energieopwekkende daken

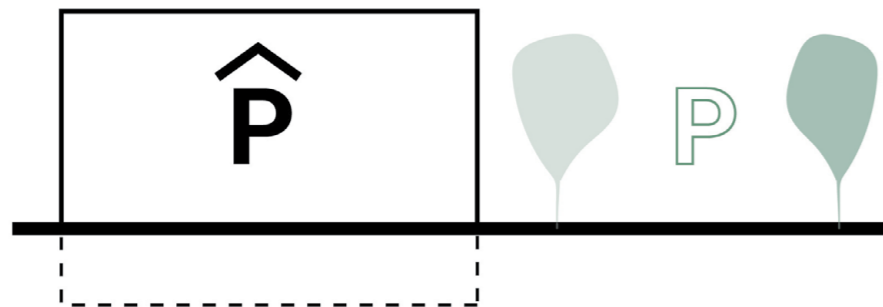


## 4.4 Parkeren

Naast de bouw van het ziekenhuis en haar (zorg-)partners, zal er ook een parkeervraag opgelost moeten worden. Ook dit is belangrijk om goed af te stemmen en in te passen in het park, of het nu om gebouwd of maaiveld parkeren gaat.

### COMBINATIE GEBOUW EN MAAIVELD

De parkeervraag kan worden opgelost in een combinatie tussen gebouwd (boven- dan wel ondergronds) en maaiveld parkeren. Zo kan het parkeren gefaseerd en onder verschillende ruimtelijke omstandigheden ingepast worden.



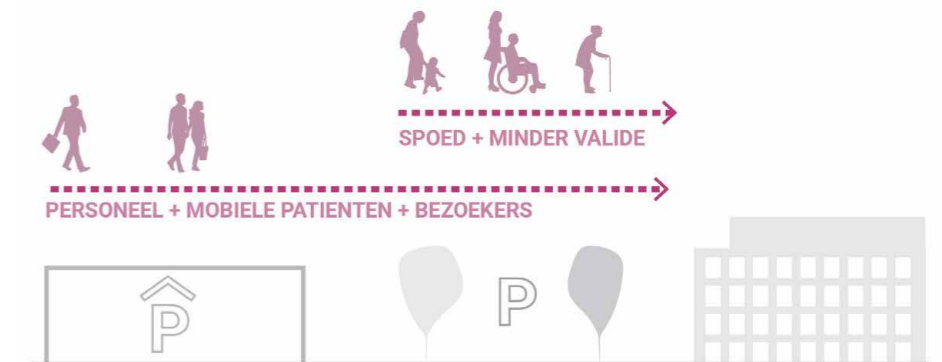
### MAXIMAAL % MAAIVELD

Vanuit ruimtelijke overwegingen en de waterbergingsseis heeft zo min mogelijk maaiveld parkeren de voorkeur. Toch zal niet al het parkeren gebouwd opgelost kunnen worden, bijvoorbeeld voor specifieke doelgroepen. Welk maximaal percentage maaiveld parkeren er komt zal later, samen met de architect, bepaald worden als er meer duidelijk is over het gebouw.

NADER  
ONDERZOEK

### PARKEEROPLOSSING VERSUS DOELGROEP

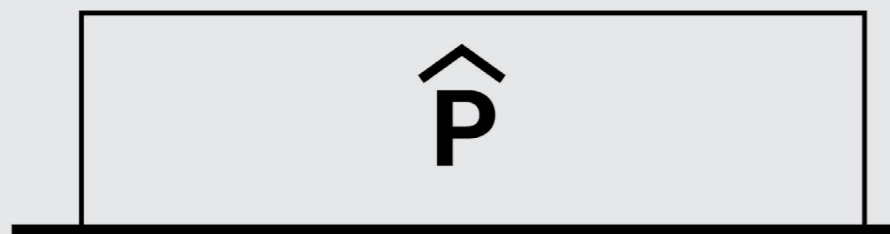
Het type parkeeroplossing en de afstand tot het ziekenhuis zijn afhankelijk van de doelgroep. Doelgroepen die mobiel zijn en niet in nood, zoals personeel of bezoekers, kunnen veel gemakkelijker een stukje wandelen dan bijvoorbeeld patiënten of personeel in een spoedgeval.



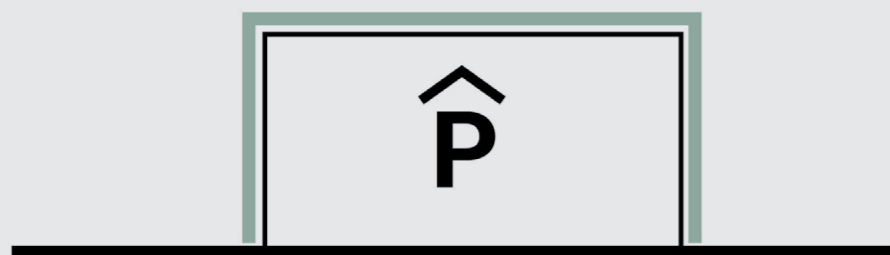


## PARKEERGEBOUW

NIET: Enkel en buiten proportie parkeergebouw



WEL: Parkeergebouw landschappelijk inpassen



## MAAIVELD PARKEREN

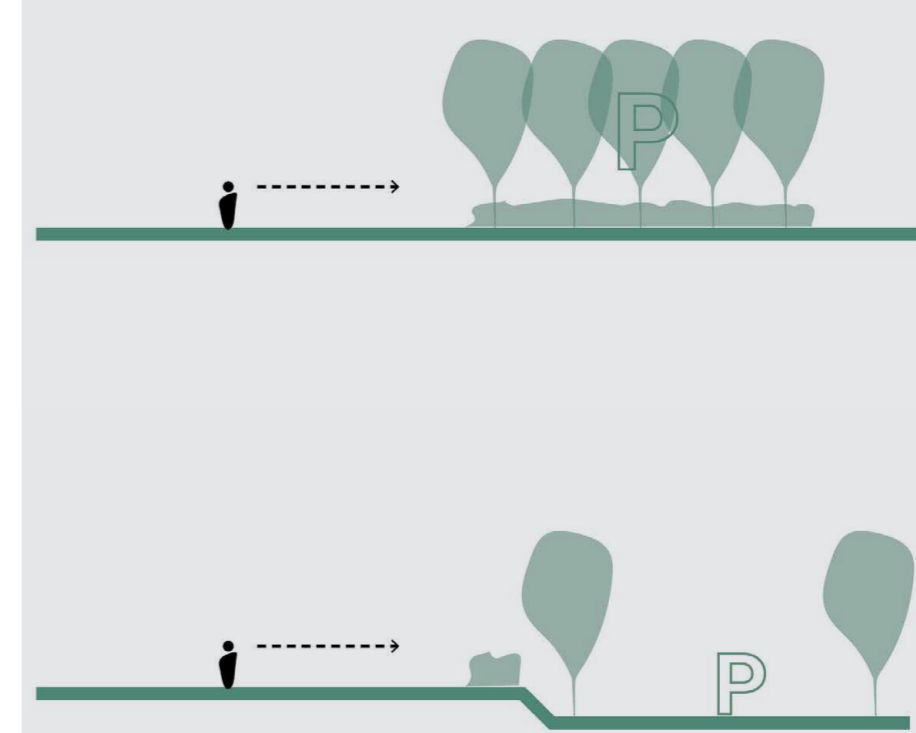
NIET: Verhard en buiten proportie parkeerveld



WEL: Parkeerveld waterdoorlatend en landschappelijk inpassen



WEL: Parkeerveld uit het zicht

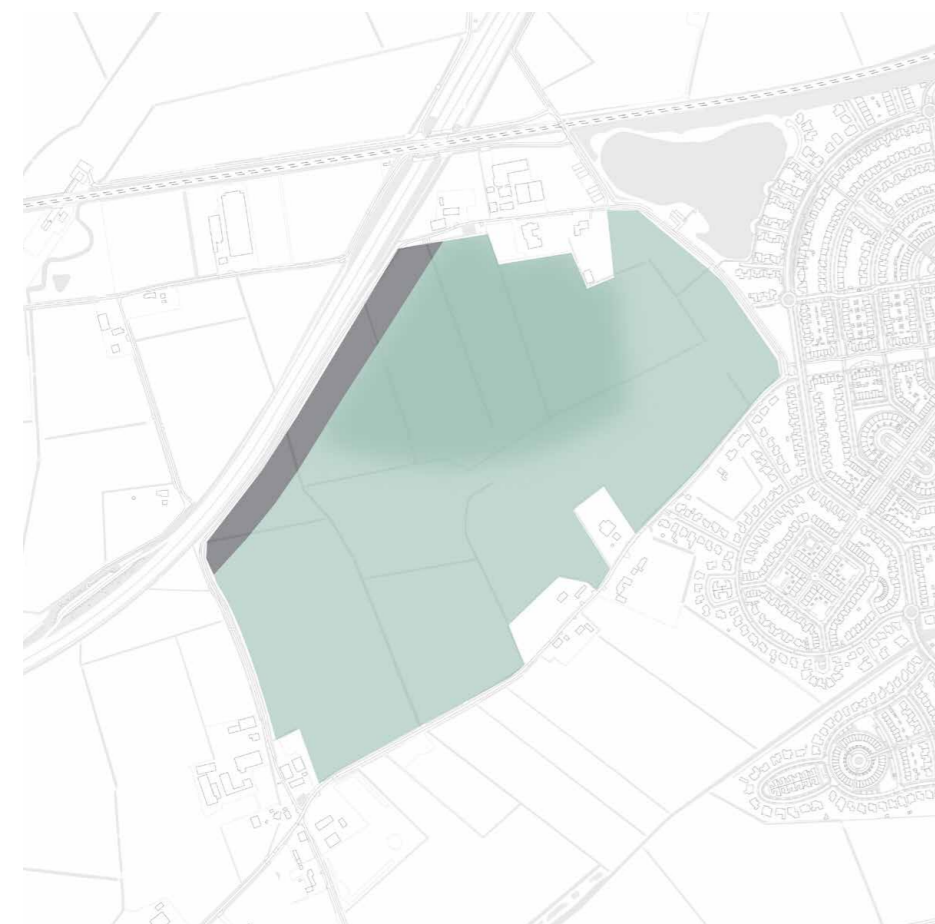


## 4.5 Positie t.o.v. park

Het ziekenhuis en het park moeten samen een integraal geheel worden. Om dat te bereiken is het belangrijk om na te denken over hoe de twee zich tot elkaar verhouden, bijvoorbeeld met betrekking tot de kavelgrens, de oriëntatie en visuele en fysieke verbindingen.

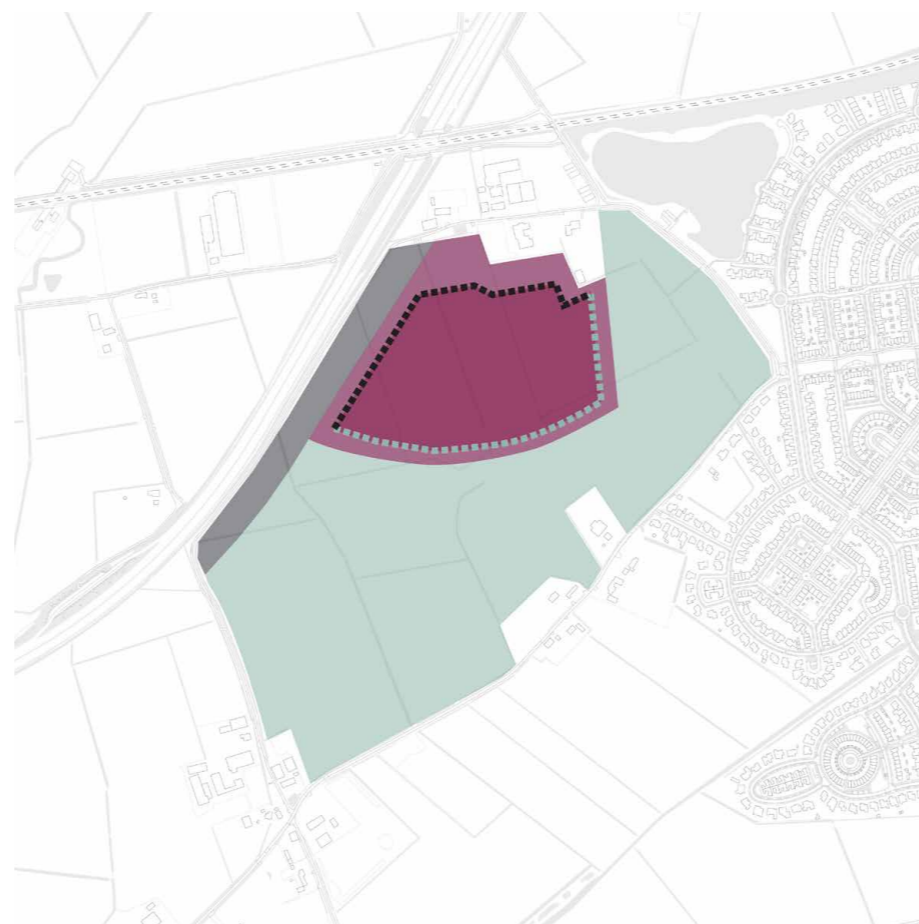
### ZORG EN PARK LOPEN IN ELKAAR OVER

Het ziekenhuisterrein loopt over in het park. Er is dan ook geen duidelijke grens aan te wijzen waar het park ophoudt en het ziekenhuis begint. Voor bezoekers van zowel het ziekenhuis als het park lijkt het alsof het park doorloopt totaan de gevels van het ziekenhuis.



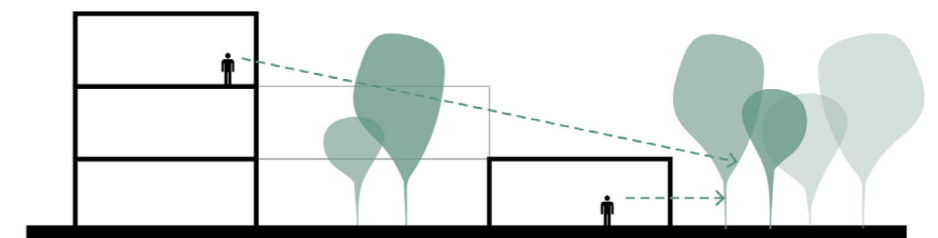
### MEERDERE GEZICHTEN

In de stedenbouw en vormgeving van het ziekenhuis wordt de context meegenomen. Zo is het niet onwaarschijnlijk dat vanzelf verschillende gezichten van het gebouw ontstaan: zuidoost richt zich op het park als healing environment, terwijl noordwest zich kan richten op de infrastructuur en binnenkomende verkeersstromen vanaf de weg.



### ZICHT OP HET PARK

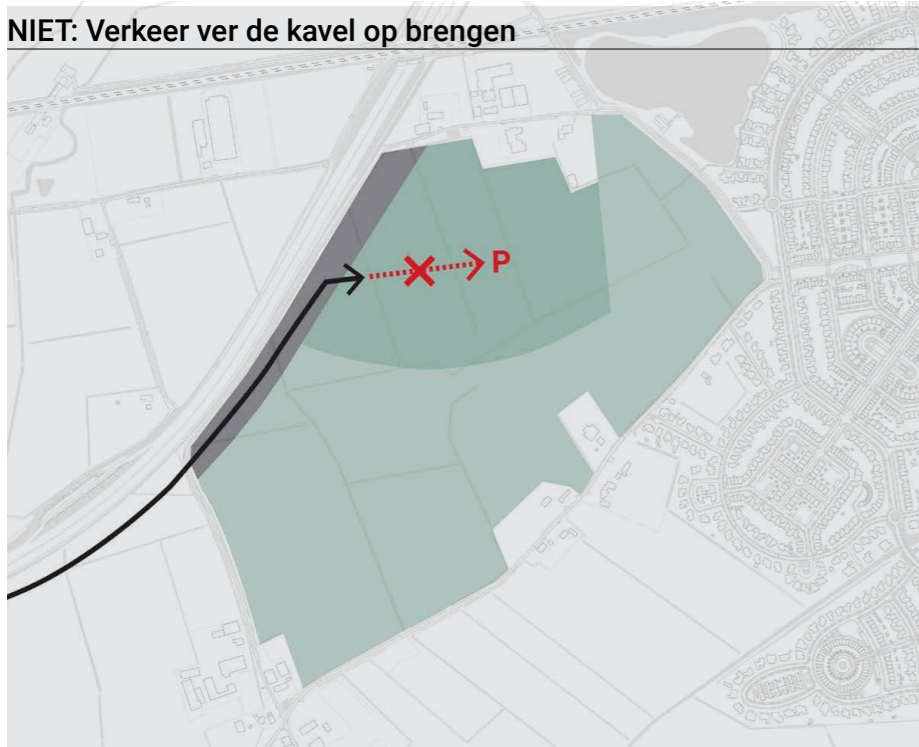
Het landschapspark is een waardevolle omgeving voor het ziekenhuis. Het streven is dat zo veel mogelijk patiënten en medewerkers uitzicht op het park krijgen.



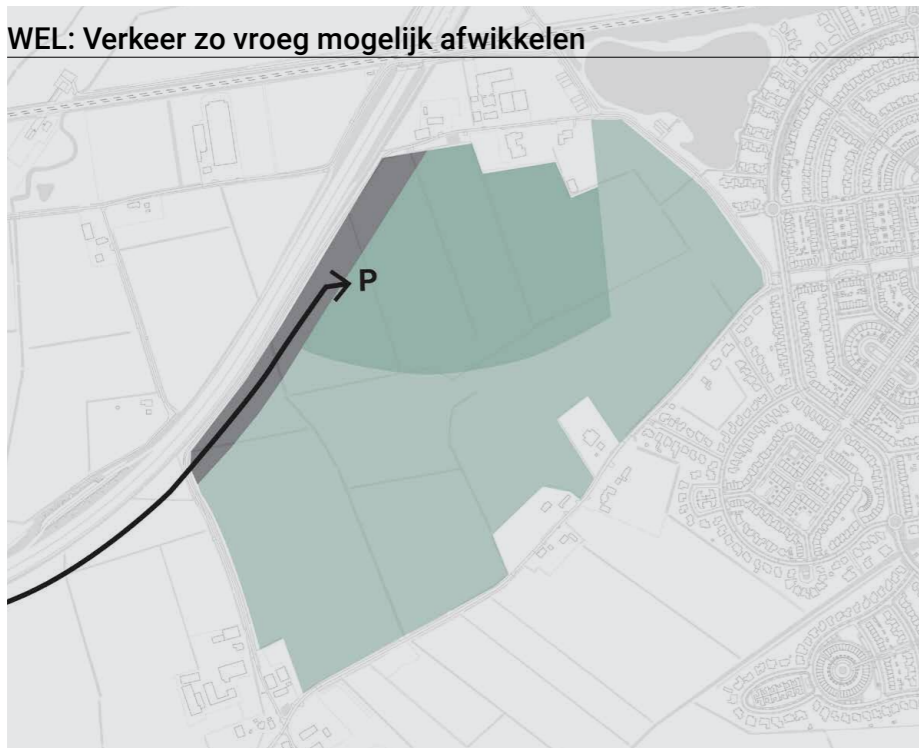


## ZIEKENHUIS VERKEER

NIET: Verkeer ver de kavel op brengen



WEL: Verkeer zo vroeg mogelijk afwikkelen



## TOEGANG EN BEGRENZING

NIET: Verkeer vormt een grens tussen het ziekenhuis en het park

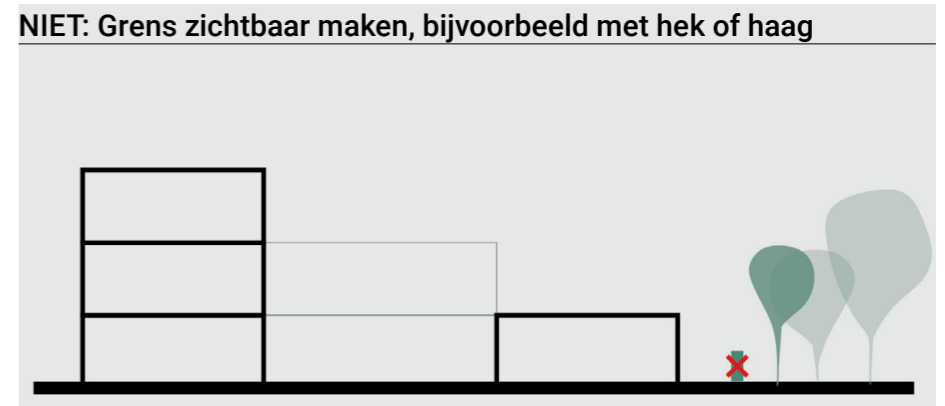


WEL: Verkeer zonder overlast voor omgeving afwikkelen

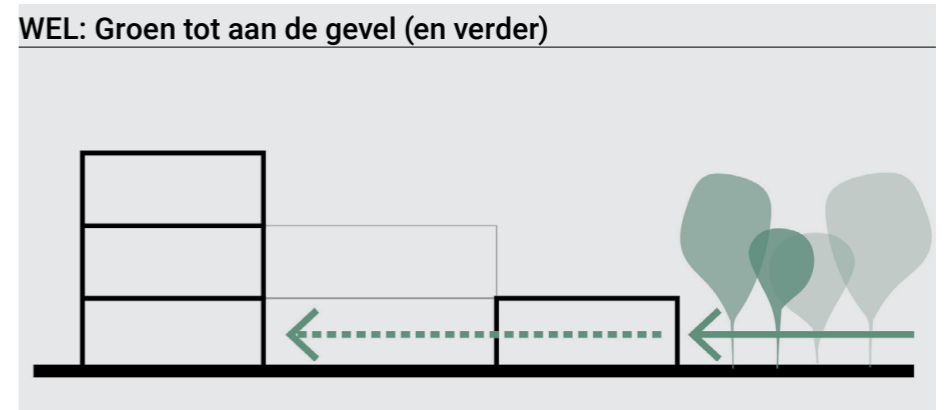


## RELATIE ZIEKENHUIS EN PARK

NIET: Grens zichtbaar maken, bijvoorbeeld met hek of haag



WEL: Groen tot aan de gevel (en verder)

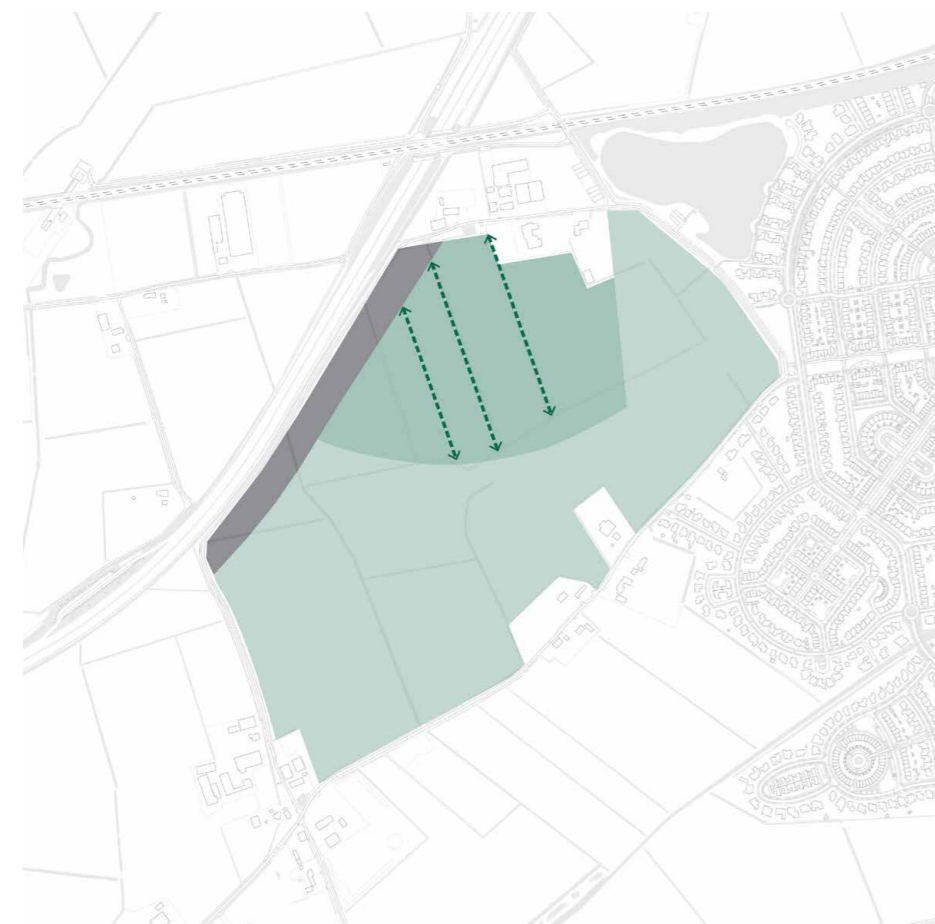


## 4.6 Positie t.o.v. park

Afstemming met het park betekent ook afstemming met de logica van het landschap. In het raamwerk worden enkele ruimtelijke uitgangspunten genoemd als onderdeel van het toekomstige ontwerp van het landschapspark. Hoewel het raamwerk veel vrij laat voor de invulling van het ziekenhuis en haar (zorg-)partners, geven we ook landschappelijke inzichten en uitgangspunten mee voor de ontwikkeling en inrichting van het zorglandschap. Bijvoorbeeld door het meenemen van belangrijke landschappelijke lijnen, structuren die doorlopen in de ziekenhuis zone.

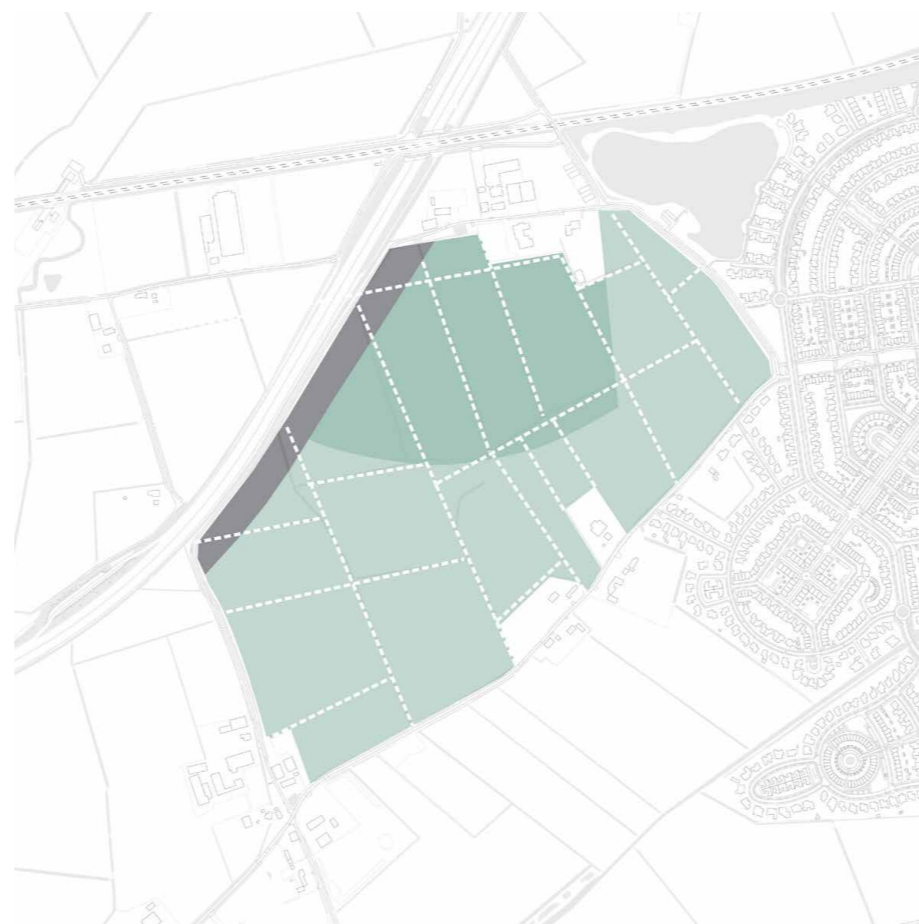
### LANDSCHAPPELIJKE LIJNEN

De lijnen van het landschap die aangegeven zijn in het Raamwerk Landschapspark de Bulkenaar, worden meegegeven richting het ontwerp van het ziekenhuis. Dit kan op vele verschillende manieren (bijv. in vormgeving, verspringing van volume, in de gevel of het dak of anders). De architect is vrij in zijn interpretatie hoe deze lijnen terug te laten komen.



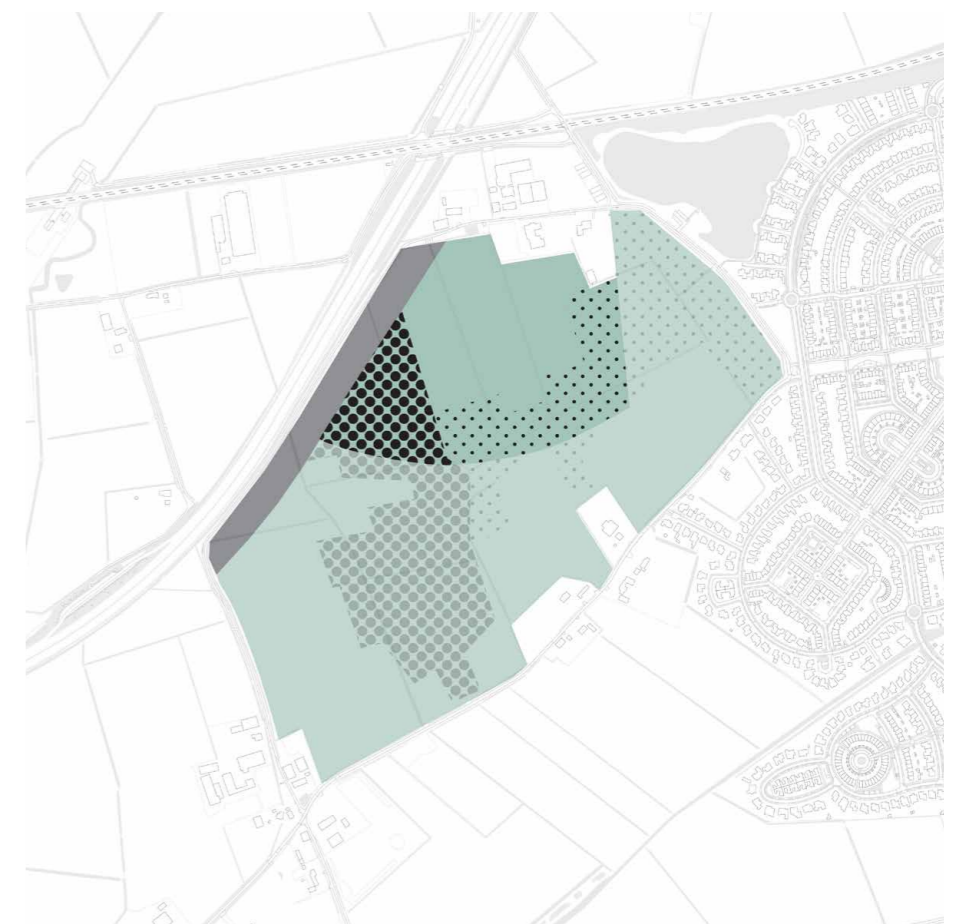
### KAMERSTRUCTUUR

De historische kamerstructuur wordt meegenomen in het ontwerp van het ziekenhuis. Zo kan het ziekenhuis ontwerp locatiespecifiek worden en past het binnen de logica van het lokale landschap. Dit kan op verschillende manieren.



### LANDSCHAPSPARK ONTWERP

Het Raamwerk Landschapspark de Bulkenaar stelt een aantal landschappelijke structuren voor die doorlopen in de ziekenhuis kavel (bosrand en boomgrid). Om het ziekenhuis en het park goed te integreren, lopen deze structuren waar mogelijk door.

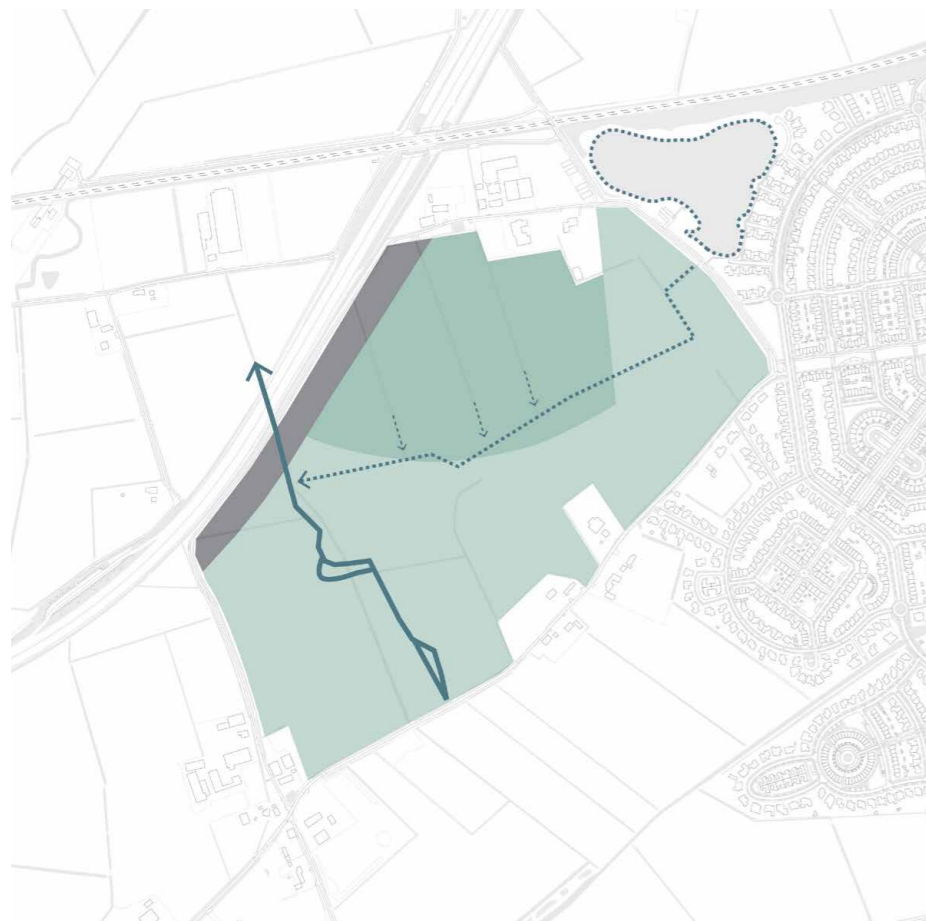




## AFVOER WATER NAAR PARK

In het landschapspark wordt een oude beekarm hersteld. Een sloot die overtollig regenwater vanaf de Tolbergvijver naar de beekarm brengt, loopt door de ziekenhuiskavel.

Tegelijkertijd is er op de ziekenhuiskavel een waterbergingsseis. Regenwater van het ziekenhuisgebied kan via deze sloot afgevoerd worden richting de beek. Met deze samenwerking tussen park en ziekenhuis kunnen waterbufferingszones op de bouwkavel anders ingezet worden, zoals voor landschappelijke inpassing, en draagt het bij aan de ontwikkeling van natte natuur in het park.

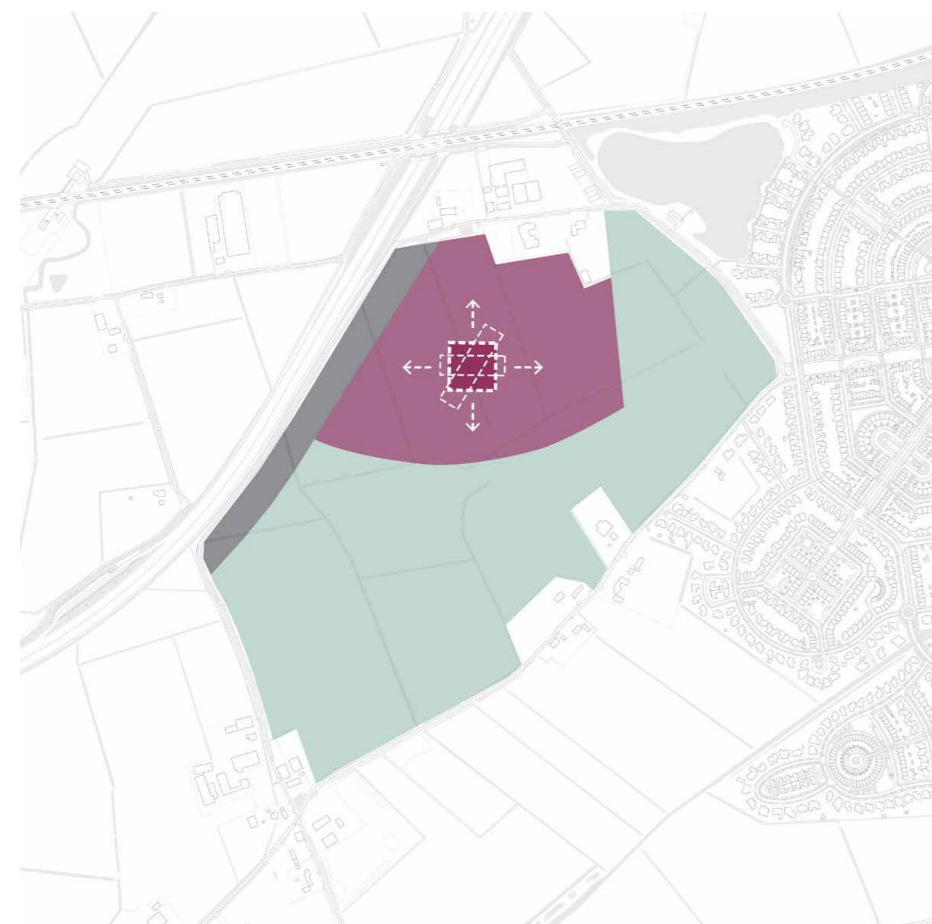


## 4.7 Positie t.o.v. wijk

De komst van het ziekenhuis leeft bij de omwonenden. In het bijzonder zaken als schaal, hoogte en uitzicht vanaf de woningen zijn belangrijke thema's die genoemd worden. Het ziekenhuis wil een goede buur zijn ten opzichte van de wijk.

### LOCATIE EN VORM HOOGTEACCENT

Belangrijk voor de ruimtelijke kwaliteit, is de plek en vorm van het hoogte accent. Deze aspecten zullen goed onderbouwd worden met stedenbouwkundige en omgevingsstudies naar bijv. schaduw, geluid, zicht vanuit de omgeving, maat en schaal in verhouding tot de omgeving etc.



### VERHOUDEN TOT DE KORRELGROOTTE

In volume, hoogte en schaal van het ziekenhuis, wordt de korrelgrootte van de omliggende gebouwen meegenomen. Zo voorkomen we te grote contrasten tussen de bestaande bebouwing en de nieuwe volumes van het ziekenhuis.



### LANDSCHAPPELIJKE INPASSING

De hoeveelheid zicht op het ziekenhuis vanaf de wijk is een belangrijk thema. Door middel van voldoende afstand en een zorgvuldig gebruik van groen en andere landschappelijke ingrepen (op zowel de ziekenhuiskavel als in het landschapspark) kan het nieuwe ziekenhuis goed landschappelijk ingepast worden. Hiermee wordt het zicht op het gebouw vanaf de wijk geminimaliseerd.





# 4.8 Plankaart ambities

