



# Toekomstvisie

UTRECHTSE HEUVELRUG

# INHOUD

<b>Voorwoord</b>	5
<b>Toekomsttaal</b>	7
<b>Utrechtse Heuvelrug nu</b>	
Uniek Heuvelrug	9
Waardering	11
Feiten & cijfers	12
<b>Trends en veranderingen</b>	
Wat zien we om ons heen	15
Opgaven voor Utrechtse Heuvelrug	17
<b>Perspectief op 2040</b>	
Utrechtse Heuvelrug in 2040	19
Omgeving met kwaliteit	20
Vitale dorpen	22
Toekomstgerichte gemeente	24
<b>Dorpen in 2040</b>	26
<b>Hoe komen we daar?</b>	40
<b>Tijdljn</b>	42
<b>Woordenlijst</b>	44

## Colofon

In opdracht van de gemeente Utrechtse Heuvelrug

Tekst & beeld  
Gemeente Utrechtse Heuvelrug  
Cees Keur Fotografie

Ontwerp en illustraties  
Danibal/Daniel Hentschel



GEMEENTE  
UTRECHTSE HEUVELRUG





## Toekomstvisie: een kwestie van perspectief

Wat voor gemeente willen we zijn in 2040? Met die vraag startten we zo'n tweeënhalf jaar geleden onze gezamenlijke zoektocht naar een Toekomstvisie. Gezamenlijk, want nog niet eerder dachten zo veel mensen mee over de toekomst van de gemeente Utrechtse Heuvelrug.

En dat viel nog niet altijd mee in de afgelopen woelige periode: bij de afronding van het traject zag de wereld er heel anders uit dan bij de start. Niemand kon voorzien dat een pandemie, maatschappelijke onrust, emancipatiedebatten en veel, heel veel thuiswerken ons leven in relatief korte tijd zo sterk kon veranderen. Hoe kunnen we dan weten hoe de wereld er over een krappe twintig jaar uitziet?

Ook al is het eindbeeld soms nog onscherp, toch is het nodig om hierover na te denken. De wereld om ons heen verandert snel en onze gemeente is daar geen uitzondering op. De keuzes die we nu maken hebben effect op hoe we onze gemeente overdragen aan onze kinderen en kleinkinderen. U heeft daarom in groten getale geplakt, geschreven, gepraat en gechat. Welke kansen pakken we? Welke ambities passen bij ons? Soms liepen de beelden uiteen. Vaak lagen ze dicht bij elkaar dan gedacht. Want we willen hier tenslotte allemaal in 2040 nog steeds plezierig leven.

Het resultaat ligt voor u. Een visie die past bij de gemeente Utrechtse Heuvelrug. Een visie waarin oud en nieuw verbonden worden, waarin we onze groene omgeving in lijn zetten met vitale dorpen én met onze toekomstopgaven. En waarvoor onze dorpsdichter een prachtig gedicht schreef: 'We stappen in de schoenen van voeten die nog niet verwekt zijn'.

De Toekomstvisie maakten we samen. Dat geldt ook voor de realisatie ervan. Want we vragen ook u, als inwoner, ondernemer, vereniging of organisatie, om uw steentje bij te blijven dragen. Deze Toekomstvisie wordt verder uitgewerkt in gemeentelijke deelvisies, projecten en activiteiten, maar ook in de initiatieven die u zelf gaat nemen.

Hoe de wereld er over twintig jaar uitziet weten we niet. Maar we hebben hiermee wel een gemeenschappelijk perspectief neergezet dat ons als een kompas gaat helpen om de komende jaren de route te gaan bepalen. En we nodigen u graag uit om samen op pad te gaan.

*Frits Naafs, burgemeester*



## toekomsttaal

je kunt de klok zover niet zetten  
daarom zitten we in Zoom  
schuif je webcamcover open  
we worden vandaag opgenomen en  
dat vinden we oké

de vraag is wat ons dorp ons vraagt

de groene burgemeester zegt  
we zullen sterk vergrijzen  
mentaal zijn wij nu voorbereid  
op negentien jaar ouderdom

drie jaar geleden kon dit niet  
een online meeting met elkaar  
de burger en de ambtenaar

we schrijven twintigveertig  
de schaal bepaalt  
de toekomsttaal  
wie rekt straks  
nog op zijn hoofd

een frisse browser opent ramen  
naar een digitale wand  
we plakken geeltjes met een wens  
op virtuele muren  
hoe burens voor ons zullen zorgen  
hoe wij ons echt verenigen  
vrijwillig zullen vragen  
of water altijd stromen zal  
of bomen blijven vullen  
bejaarde longen, buitenlucht

hoe onze fiets krap twintig jaar  
van dorp naar dorp  
zal sturen  
een rondje hard  
een rondje zacht  
een rondje halfwaardetijd want  
onder asfalt zit nog aarde  
al ligt over twintig jaar  
de aarde meestal bovenop

we hopen dat er later is  
we stappen in de schoenen  
van de voeten die nog niet  
verwekt zijn

als de Heuvelrug maar groen  
en de bewoners zijn als toen

het antwoord op de grote vraag  
komt van een plaatsgenoot  
hij noemt terloops dat moeder graag  
met zeventig op hockey gaat

*2 juli 2021*  
*Gera Pronk, dorpsdichter Utrechtse*  
*Heuvelrug.*  
*#dichteropdeheuvelrug*





Foto: Arno Bakker

## Uniek Heuvelrug

De gemeente Utrechtse Heuvelrug is in 2006 ontstaan uit een fusie tussen vijf gemeenten, bestaande uit zeven dorpen, één dorpsdeel en twaalf buurtschappen. De gemeente is op zichzelf daarmee nog niet erg oud, maar de geschiedenis van het gebied en de dorpen gaat ver terug. Die rijke historie is goed zichtbaar in de landschappen en komt in elk van de dorpen op een andere manier naar voren.

Het kloppend hart van onze gemeente wordt gevormd door het Nationaal Park de Utrechtse Heuvelrug, gelegen op en rond een stuwwal in het landschap die dateert uit de voorlaatste ijstijd. Dat die heuvelrug altijd aantrekkingskracht heeft gehad op mensen blijkt uit de grote hoeveelheid grafheuvels en andere archeologische sporen van menselijke bewoning uit de prehistorie. In de middeleeuwen ontstonden aan de voet van de heuvelrug de dorpen Amerongen, Doorn, Leersum en Driebergen (nog zonder Rijsenburg) en later ook Maarn, Maarsbergen en Overberg. De bewoners leefden van akkerbouw waarvan nu nog de engen te herkennen zijn. Vanaf de zeventiende eeuw werd bij Amerongen ook tabak geteeld.

Dat de Utrechtse Heuvelrug een rijke geschiedenis heeft blijkt wel uit het cultuurhistorische erfgoed. Van ridderhofsteden langs de Langbroekerwetering, die herinneren aan ridders die hun Utrechtse bisschop verdedigden, tot tabaksschuren bij Amerongen die over zijn gebleven van de bloeiende tabaksteelt op de heuvel. Rijke burgers en adelen hebben ons de 'Stichtse Lustwarande' nagelaten, een reeks buitenplaatsen en landgoederen die de zuidelijke dorpen van onze gemeente aaneenrijgt.

Tegenwoordig is Utrechtse Heuvelrug een moderne gemeente die steeds blijft inspelen op de uitdagingen van deze tijd. De authentieke dorpen met een grote sociale samenhang en een ruim aanbod aan voorzieningen maken het nog steeds een populaire gemeente voor mensen op zoek naar rust, ruimte en gezelligheid. Omringd door afwisselende landschappen, variërend van bos tot rivierenlandschap en van heide tot landbouwgrond, is het er dan ook prettig wonen met een menselijke maat.



## Waardering

De inwoners van Utrechtse Heuvelrug zijn trots op hun mooie omgeving. Ze voelen zich betrokken bij hun dorp en elkaar. Als belangrijkste waarden voor hun gemeente benoemen ze:

### De groene omgeving

Het Nationaal Park, de Langbroekerwetering, het Kromme Rijngebied en de natuur langs de noordelijke flank worden door veel inwoners hoog gewaardeerd en gekoesterd.

### Duurzaamheid

Veel inwoners vinden het belangrijk om die mooie omgeving door te kunnen geven aan volgende generaties. Ze hebben gezondheid, duurzame voedselproductie en het versterken van de natuur en de biodiversiteit hoog in het vaandel.

### Zorg voor elkaar

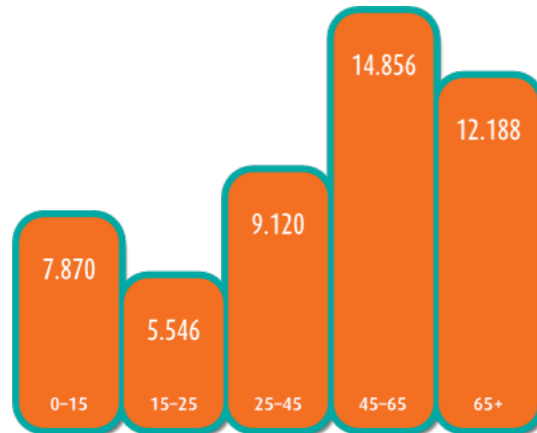
Naar elkaar omkijken, elkaar ontmoeten, je burens kennen, mantelzorger zijn of lid zijn van een vereniging: voor veel inwoners is het een vanzelfsprekend onderdeel van wonen in onze gemeente.

*“Ik ben dankbaar voor de mooie plek waar ik woon; omgeven door bossen en het water. Het is belangrijk om het bewustzijn in onze gemeente te vergroten, dat we zorgzaam om moeten gaan met onze omgeving. Wees blij en geniet elke dag dat je hier woont.”*

*Marcha van Merrienboer, yogadocent en ademcoach*



## Feiten & cijfers



**Demografische opbouw**  
Aantal inwoners naar leeftijd op 1 januari 2020

We kennen momenteel zo'n **107** prehistorische **grafheuvels** binnen ons grondgebied, maar er worden nog steeds nieuwe ontdekt. Inwoners helpen hier zelf aan mee door hun waarnemingen te delen met de gemeente.

Het **hoogste punt** van onze gemeente is de

Rond de **40%** van de inwoners doet

De gemeente Utrechtse Heuvelrug heeft **44 historische buitenplaatsen en landgoederen.**

Het **oudste gebouw** binnen onze gemeente is de **Maartenskerk** in Doorn. De oudste bouwfase van de kerk gaat terug naar omstreeks

De gemeente Utrechtse Heuvelrug had op 1 januari 2021 **49.931 inwoners** en is daarmee officieel nog nèt een kleine gemeente.

## De gemeente heeft zo'n:

**5640** bedrijven  
**517** rijksmonumenten  
**540** gemeentelijke monumenten  
**250** winkels  
**82** sportaanbieders  
**23** basisscholen  
**3** scholen voor VO  
**2** scholen voor beroepsonderwijs  
**2** stations  
**1** marinierskazerne  
**1** AZC-locatie

De gemeente kent van oudsher een flink aantal **zorg- en veiligheidsorganisaties**. Kenmerkende voorbeelden zijn bijvoorbeeld het terrein Valkenheide, het Korps Landelijke Eenheid, het Militair Revalidatiecentrum en de woonlocatie

**86%** van de inwoners doet z'n **dagelijkse boodschappen** in de gemeente. Voor niet-dagelijkse

Maar liefst **35%** van ons grondgebied bestaat uit bos- en natuurgebied.

We hebben **21.600 arbeidsplaatsen** binnen onze gemeente. De zakelijke dienstverlening en gezondheidszorg

Utrechtse Heuvelrug heeft een **oppervlakte van 13.410 hectare** en is daarmee in oppervlak de 74e



## Wat zien we om ons heen gebeuren?

### Vergrijzing en woningnood

Nederland vergrijst. In Utrechtse Heuvelrug gebeurt dat zelfs nog iets meer dan gemiddeld. Tot 2040 neemt het aandeel 65-plussers toe. Deze ouderen wonen steeds langer (alleen) thuis. Veel jongeren trekken naar de steden voor hun opleiding, waardoor de vergrijzing in bepaalde gebieden dubbelop gaat. Een huis kopen is voor starters in de Utrechtse regio door de hoge huizenprijzen en het tekort aan woningen bovendien niet zo makkelijk.

### Verstedelijking en groei in de regio

De regio Utrecht is zeer populair. Mensen en bedrijven voelen zich aangetrokken door de centrale ligging, uitstekende werkgelegenheid en de prettige, diverse leefomgeving. De stad Utrecht en een aantal gemeenten in de directe omgeving zullen daarom de komende jaren flink moeten groeien. Dat betekent niet alleen meer woningen, maar ook meer recreanten.

### Groeiende kloof

De wereld wordt steeds complexer en veranderingen volgen elkaar steeds sneller op. De verwachting is dat de groep die moeite heeft om dit allemaal bij te benen steeds groter wordt. Denk hierbij aan laaggeletterden, mensen met een verstandelijke beperking of mensen met een laag inkomen. Ook hebben we een verantwoordelijkheid voor kwetsbare jongeren, mensen die niet zelfstandig kunnen wonen en nieuwkomers. Mensen die ondersteuning of hulp nodig hebben zullen bovendien steeds vaker thuis (blijven) wonen.

### Doe-democratie

We kunnen steeds meer zelf. We beschikken over steeds meer informatie, richten zorg- en energiecoöperaties op en nemen bijvoorbeeld zelf een stukje plantsoen in beheer. Steeds meer inwoners weten zelf heel goed hoe ze willen dat hun leven en leefomgeving eruitzien en nemen daar zelf de regie over. De overheid is steeds minder degene die oplossingen bedenkt en steeds meer één van de partijen die meewerkt aan initiatieven die bijdragen aan een prettige samenleving en leefomgeving.

### Digitalisering

De digitale ontwikkelingen volgen elkaar in hoog tempo op. We raken eraan gewend om steeds meer digitaal zaken te regelen. Dit werkt vaak efficiënt en snel. Het kan reistijd en autogebruik schelen en zorgt voor minder afhankelijkheid van andermans agenda of openingstijden. Steeds meer apparaten worden 'slim' doordat zij verbonden zijn met internet. Door de digitalisering hebben we ook steeds meer data die weer ingezet kan worden om dienstverlening op af te stemmen. We moeten erop letten dat er geen kloof ontstaat tussen mensen die wel en niet meekomen met deze digitalisering.

### Klimaatverandering

Door de opwarming van de aarde verandert het klimaat. Dat heeft gevolgen voor mens en natuur. Om ons hierop aan te passen en grotere gevolgen te beperken is een mix aan maatregelen nodig. Die staan onder andere in het Klimaatakkoord (2019). In 2050 moet onze CO2-uitstoot met 95% teruggebracht zijn. Daarnaast zullen we onze leefomgeving moeten aanpassen op het veranderende klimaat. Ook van gemeenten en inwoners wordt gevraagd hun steentje bij te dragen.





## Opgaven voor Utrechtse Heuvelrug

Utrechtse Heuvelrug heeft de komende decennia te maken met een aantal belangrijke vraagstukken. De manier waarop we daar mee om willen gaan speelt een grote rol in ons perspectief op 2040.

### Balans tussen behouden en vernieuwen

De trends en ontwikkelingen om ons heen gaan ook aan Utrechtse Heuvelrug niet voorbij. Natuurlijk willen we graag behouden 'wat er al is', maar om prettig te kunnen blijven wonen zullen we ook op bepaalde plekken plaats moeten maken voor vernieuwing in de vorm van bijvoorbeeld woningbouw, duurzame energie of nieuwe zorginitiatieven.

### Groen groeit mee

Onze natuur heeft te leiden onder het veranderende klimaat, gebrek aan biodiversiteit\* en vele bezoekers. Hoe meer mensen er in de regio wonen, hoe meer groen en natuur er nodig is om ze een plekje te kunnen bieden om te wandelen, spelen en sporten. Daar ligt ook een rol voor onze gemeente.

### De actieve samenleving

De inwoners van de dorpen in de Utrechtse Heuvelrug kennen elkaar over het algemeen goed en steken graag hun handen uit de mouwen om hun leefomgeving nog prettiger of mooier te maken. Dit is ook nodig: de gemeente krijgt hier steeds minder ruimte voor. Deze nieuwe rolverdeling vraagt om een laagdrempelige samenwerking, zoeken van afstemming en goede afspraken. Die kunnen per dorp verschillen.

### Prettig wonen en voorzieningen

De meeste inwoners wonen met plezier in onze dorpen en waarderen de vele voorzieningen. Als woningzoekende heb je het in onze gemeente een stuk lastiger. Er wonen steeds minder mensen in één huis, waardoor er in verhouding te weinig woningen zijn. Als het aandeel ouderen toeneemt en daarmee het aantal jongere inwoners daalt wordt de bevolking van een dorp minder divers en krijgen voorzieningen het steeds moeilijker. Denk aan winkels, scholen of (sport)clubs. Ieder dorp kan hierin eigen keuzes maken: accepteren we dat er voorzieningen kunnen verdwijnen, of kiezen we een andere koers door bijvoorbeeld meer plek te bieden aan jongeren en nieuwkomers?

### Verduurzaming

Ook in een groene gemeente als Utrechtse Heuvelrug is verduurzaming een belangrijk onderwerp. Het gaat dan niet alleen over het opwekken van duurzame energie, maar ook het versterken van de natuurgebieden, bijdragen aan biodiversiteit\* in de dorpen en drastisch terugbrengen van het gasverbruik. Mensen kunnen ook veel zelf doen: denk bijvoorbeeld aan elektrisch rijden, vaker de fiets pakken, bewust waterverbruik en je huis isoleren.



## Utrechtse Heuvelrug in 2040

### vitaal, aantrekkelijk, toekomstgericht

In 2040 is de groene uitstraling van de gemeente onze voornaamste kracht. We onderscheiden ons door een combinatie van een unieke omgeving en duurzaam comfort. De diverse natuur, rijke historie en bijzondere landschappen maken dat rust en groen vertier altijd in de buurt zijn. Ons groene profiel heeft de afgelopen jaren de leidraad gevormd voor waar we nu staan.

We hebben als gemeente flinke stappen gezet op weg naar klimaatneutraliteit\*. Ons groene karakter vertaalt zich in duurzame keuzes: zowel voor de manier waarop we wonen, werken, recreëren, onze omgeving inrichten, consumeren en reizen, als de manier waarop onze energie opgewekt wordt.

We zijn in 2040 een gemeente waar iedereen zich thuis voelt en mee kan (blijven) doen. We zijn aantrekkelijk voor zowel nieuwe als bestaande inwoners, met verschillende achtergronden en voorkeuren, met een grote én een kleinere portemonnee. Ook kwetsbare groepen kunnen hier goed terecht. We sturen hier actief op door ruimte te maken voor ontwikkeling, initiatief te nemen en de verbinding te zoeken. Gemeente, inwoners en ondernemers zijn hiervoor permanent met elkaar in gesprek.

De gemeente werkt bovendien intensief samen met partners en buurgemeenten om onze waarden te blijven versterken en onze plek tussen een aantal sterke economische regio's te blijven benutten en versterken. We

zijn hierin aanvullend op de regio: de ene keer maken we zelf gebruik van een theater in een nabije stad, de andere keer komen onze burens hier recreëren.

Om hier te komen hanteren we drie kernprincipes die onze richting bepalen:

- **Omgeving met kwaliteit**
- **Vitale dorpen**
- **Toekomstgerichte gemeente**

*“We moeten weer meer lokaal gaan regelen, en niet verwachten dat het Rijk altijd alles voor ons oplost. Lokaal zorgen, lokaal voedsel, lokale energie, een lokale ondernemersgeest, maar ook lokale woonvormen en landschapszorg”*

**Paul Roncken**  
landschapsarchitect en adviseur



## Omgeving met kwaliteit

Onze gemeente heeft ook in 2040 een aantrekkelijke leefomgeving van hoge kwaliteit. Daarmee bedoelen we de combinatie van een unieke groene omgeving, bijzondere natuur, cultuurhistorie, dorps wonen en prettige voorzieningen. Dit kernprincipe is steeds het uitgangspunt voor de ontwikkelingen en opgaven waar we voor staan. Nieuwe opgaven zijn voor ons een kans om bij te dragen aan de groene, historische uitstraling van onze gemeente. Onze identiteit en omgevingskwaliteit zijn daarbij het vertrekpunt.

Onze gemeente is geworteld in zand en klei. Het Nationaal Park is wat ons bindt. We vormen een mozaïek van verschillende landschappen en dorpen, met ieder hun eigen waarden en kwaliteiten. Daarom pakt de balans tussen beheren en ontwikkelen overal weer anders uit.

### Robuuste natuur in een afwisselend landschap

We zien de bossen van de hele Heuvelrug in 2040 als de groene longen van een gezonde en vitale regio. De hoeveelheid groen is meegegroeid met de ontwikkelingen om ons heen. Agrariërs, gemeente, natuurorganisaties, eigenaren en beheerders werken hand in hand aan goed bewaarde en toekomstbestendige landschappen. Natuur, recreatie en innovatie zijn daarbij in balans. We hebben volop ingezet op het weerbaar maken van de natuur, waardoor de biodiversiteit aanzienlijk is toegenomen en er voldoende ruimte is voor het bergen en bufferen van regenwater.

### Ruimte voor recreatie en toerisme

Mensen bezoeken onze gemeente graag voor de mooie omgeving en prettige dorpen. We zijn als onderdeel van Nationaal Park de Utrechtse Heuvelrug als het ware de

‘landschapstuin’ voor de regio. Die recreanten komen zo veel mogelijk met de fiets en het openbaar vervoer en verspreiden zich over het grondgebied, zodat het niet te druk wordt. Recreëren gebeurt met respect voor de omgeving. Binnen recreatiearme zones is het rustig en kan de natuur z’n gang gaan. Door extra natuur binnen onze gemeente toe te voegen is ook meer ruimte om te recreëren ontstaan, bijvoorbeeld in de vorm van voedsel- en speelbossen.

### Groen in de dorpen

Ook binnen de dorpen speelt het groen een belangrijke rol. Het draagt bij aan een prettige woonomgeving, het ontmoeten van dorpsgenoten en lekker bewegen. Ook is de kwaliteit van het groen van belang voor het in stand houden van een gezonde leefomgeving en voor het versterken van de biodiversiteit. Het zorgt bovendien voor verkoeling en voor de afvoer van water bij hevige regenbuien. Het onderhoud zien we als een gezamenlijke opgave van inwoners en gemeente.

### Cultuurhistorie en archeologie

Onze cultuurhistorie is belangrijk voor de uitstraling en aantrekkingskracht van onze gemeente. Het behouden en zelfs versterken ervan is ook in het Utrechtse Heuvelrug van 2040 van belang. ‘Behoud door ontwikkeling’ is hier het motto. Monumenten en beeldbepalende panden zijn daarom zoveel mogelijk verduurzaamd en hebben een goed passende

bestemming. We hebben aan de hand van archeologisch onderzoek meer kennis ontwikkeld over hoe onze voorgangers in dit gebied leefden en delen deze kennis met het publiek.

### Een gezonde leefomgeving

Onze inwoners wonen in een gezonde leefomgeving. De lucht- en bodemkwaliteit is overal in orde en er is zo min mogelijk overlast van geluid en geur. Ook het stoken van hout valt daaronder. De omgeving nodigt uit om zoveel mogelijk gebruik te maken van de fiets of te lopen. Fiets- en looppaden zijn daarom veilig. De buitenruimte nodigt uit tot spelen en bewegen. Kinderen kunnen veilig spelen in hun omgeving en ook volwassenen, senioren en mensen met een beperking kunnen zo op een makkelijke manier in beweging blijven.

### Een veilige gemeente

De gemeente Utrechtse Heuvelrug is een behoorlijk veilige gemeente om te wonen en te leven. Inwoners voelen zich over het algemeen ook veilig. Dat willen we graag zo houden. Daar kunnen we veel zelf in bijdragen door alert te zijn op criminaliteit. Illegale activiteiten zoals ondermijning\* kunnen helaas ook in onze gemeente voorkomen. Inwoners, ondernemers en gemeente zijn hier scherp op. Door de handen ineem te slaan, proberen we zoveel mogelijk criminele activiteiten te signaleren en te voorkomen.



## Vitale dorpen

**In 2040 werken inwoners, organisaties, verenigingen, ondernemers en gemeente samen aan het vitaal houden van onze dorpen. Er zijn voldoende goed toegankelijke basisvoorzieningen op fietsafstand, passende ruimte voor ondernemerschap, een rijk verenigingsleven en de mogelijkheid om volop mee te doen.**

**Iedereen kan meedoen, ook mensen met een beperking, andere achtergrond of kwetsbare en oudere inwoners. Er zijn voldoende mantelzorgers en vrijwilligers, passende woningen voor ouderen én jongeren, en we voelen ons verbonden met elkaar en onze leefomgeving. In onze gemeente kan daarom iedereen terecht: jong en oud, nieuwkomers en oudgedienden en mensen met een grote en kleine portemonnee. Op die manier blijven de dorpen veerkrachtig en vitaal.**

**Ieder dorp binnen onze gemeente is anders: in karakter, in omvang, in voorzieningenniveau en in manier van samenleven. Die verschillen blijven bestaan. Vitaliteit vraagt dan ook overal om andere keuzes. Die keuzes leiden soms tot dilemma's: laten we alles bij het oude, of spelen we actief in op kansen en ontwikkelingen om ons dorp te versterken? Die balans kan overal anders uitpakken, zoals we verderop zullen zien. Sommige dorpen trekken meer samen op om zo samen vitaal te blijven.**

### **Prettig wonen voor jong en oud**

In 2040 is het plezierig wonen in onze gemeente. Om hiervoor te zorgen is onze bevolkingsopbouw evenwichtiger geworden. Naast passende woningen voor de ouder wordende inwoners hebben we daarom ruimte gemaakt voor onder andere starters en jonge gezinnen. Zij wonen vooral in bestaande en compacte nieuwe woningen binnen de bebouwde omgeving. Afhankelijk van het karakter van het dorp en de noodzaak kunnen er ook woningen aan de randen van de dorpen verrezen zijn. Die

woningen zijn altijd 'natuurinclusief\*', 'klimaatadaptief\*', duurzaam en circulair gebouwd, wat betekent dat de effecten op de natuur en het klimaat minimaal zijn. De wijken zijn 'gemengd': huur- en koopwoningen staan door elkaar. Ook kwetsbare inwoners kunnen hier terecht. Senioren kunnen prettig wonen in levensloopbestendige\* woningen.

### **Bedrijvigheid in en rond de dorpen**

In 2040 is er genoeg ruimte voor lokaal ondernemerschap in onze gemeente. Bedrijvigheid zorgt voor 'reuring' in de dorpen, maar draagt ook bij aan de dorpsgemeenschappen en werkgelegenheid. Ondernemers kunnen, afhankelijk van hun bezigheden, terecht in het centrum, maar ook in gemengde woonwerkgebieden. Wonen, kleine kantoren, voorzieningen en ontmoeting lopen hier door elkaar. Grootschaliger kantoren en bedrijven kunnen terecht op een aantal compacte bedrijventerreinen.

### **Gezonde en betrokken inwoners**

Ook in 2040 is de verbinding tussen onze inwoners belangrijk voor een actief en sociaal bestaan. In ieder dorp is daarom gelegenheid om elkaar te ontmoeten en elkaar te helpen waar nodig. De ene keer maken we daar gebruik van, de andere keer helpen we zelf een ander. Zo bevorderen we de samenhang en voorkomen we eenzaamheid, gezondheidsklachten en andere mogelijke problemen. Ook nieuwkomers, senioren en mensen met een beperking doen volop mee. Vrijwilligers spelen hier een grote rol in, net als eigen initiatieven van inwoners. In het ene dorp ontstaan die spontaan, in een ander dorp vraagt dit meer ondersteuning van de gemeente of maatschappelijke partijen. Uiteraard

biedt de gemeente een vangnet voor mensen die dat nodig hebben. Dat doen we zoveel mogelijk in hun eigen omgeving.

### **Vrije tijd en voorzieningen**

De voorzieningen in onze dorpen staan open voor iedereen, ongeacht leeftijd, afkomst, huidskleur, voorkeuren of beperkingen. Het aanbod aan voorzieningen verschilt wel per dorp. Sommige dorpen beschikken over een gezellig dorpshart, horeca, scholen, cultuur en meerdere winkels voor dagelijkse boodschappen; andere zijn meer aangewezen op voorzieningen in naastgelegen dorpen of een stad verderop. Verenigingen en organisaties werken actief samen om zo een breed en aantrekkelijk aanbod in stand te houden. De kwaliteit ervan staat hierbij voorop. Senioren hebben de mogelijkheid om op loop- of fietsafstand van de supermarkt en zorgvoorzieningen te gaan wonen, of juist in hun eigen omgeving te blijven. Kinderen en jongeren kunnen terecht op een passende school in de gemeente.

### **Toegankelijke openbare ruimte**

Veel van het dagelijks leven in een dorp speelt zich af in de openbare ruimte. Hier ontmoeten we elkaar, bewegen we ons naar de winkel, vereniging of vrienden, en laten we de hond uit. De stoepen, fietspaden en pleinen in onze gemeente zijn voldoende onderhouden, zodat mensen die slechter ter been zijn of hulpmiddelen nodig hebben goed bij zorgvoorzieningen, winkels en buurthuis kunnen komen. Hete zomers en natte perioden vangen we op met maatregelen zoals meer groen, gescheiden rioolstelsels, holle bermen en klimaatpleinen.



## Toekomstgerichte gemeente

Utrechtse Heuvelrug is in 2040 een prettige en eigentijdse gemeente om te wonen of te werken. We richten de blik steeds vooruit en spelen proactief in op de veranderingen en kansen om ons heen. Zo maken we toekomstbestendige keuzes.

Onze groene uitstraling heeft zich vertaald naar groen en duurzaam handelen. We maken ruimte voor innovatieve bedrijven en oplossingen die bijdragen aan dit profiel. Denk bijvoorbeeld aan broedplaatsen op het gebied van duurzame voedselproductie, of innovatieve energie-opwekkers die juist iets toevoegen aan de biodiversiteit.

We doen dat door samen te werken met onze partners in de regio: zowel gemeenten als kennisinstututen en bedrijven. Op die manier geven we ook de samenwerking met onze lokale ondernemers een boost. We blijven natuurlijk bij alles wat we doen oog houden voor onze kwaliteiten en waarden.

### Een toekomstbestendige economie

We zijn ook in 2040 onderdeel van de regionale economische dynamiek. Onze ligging op het snijvlak van de regio's Utrecht en 'Food Valley' biedt veel kansen voor innovatie en profilering op het gebied van groene recreatie en zakelijke dienstverlening. Dit trekt vernieuwende ondernemers, nieuwe doelgroepen en werkgelegenheid aan en draagt zo bij aan de vitaliteit van de dorpen. Deze kleinschalige bedrijvigheid zorgt er samen met onze goede bereikbaarheid via snelweg, openbaar vervoer en (elektrische) fiets voor dat we in de toekomst een aantrekkelijke vestigingsplaats zijn.

### Een klimaatneutrale gemeente

Het maken van duurzame toekomstbestendige keuzes betekent ook dat we investeren in klimaatneutraliteit. We besparen zoveel

mogelijk energie door onze huizen en gebouwen goed te isoleren en we verduurzamen onze energiebronnen. Een groot deel van onze woningen is aardgasvrij en daarmee zijn we hard op weg om aardgasvrije gemeente te zijn in 2050. Onze daken zijn voorzien van zonnepanelen, ook bij bedrijfs- en overheidsgebouwen. In onze landschappen zijn zonnevelden ingepast met respect voor de natuur en de omgeving. Windmolens staan alleen langs de snelweg, buiten het bosgebied.

### Klimaatbestendige omgeving

Om de gevolgen van hete zomers en natte perioden op te kunnen vangen hebben we aanpassingen gedaan in onze leefomgeving. Ons watersysteem is aangepast om pieken en dalen op te kunnen vangen en in de openbare ruimte zorgen we voor voldoende groen. Door de eigen tuinen te ontsteden dragen inwoners ook zelf bij aan een betere afvoer van regenwater, meer verkoeling en meer ruimte voor vlinders en bijen.

### Duurzaam bereikbaar

Onze goede bereikbaarheid is belangrijk voor inwoners, bezoekers en bedrijven. Veel inwoners werken en leren buiten de gemeente. Daar staat tegenover dat veel bezoekers juist komen om te recreëren. In 2040 bewegen we ons zo veel mogelijk met duurzame auto's, openbaar vervoer en (elektrische) fiets. Onze openbare ruimte passen we hierop aan, bijvoorbeeld door laadpalen te plaatsen. Veilige en slim verlichte (snel)fietspaden brengen ons gezond van A naar B en zwaar verkeer leiden we zo veel mogelijk om het Nationaal Park en de dorpen heen. De

stations Driebergen-Zeist en Maarn-Maarsbergen spelen een grote rol in de bereikbaarheid van onze gemeente en sluiten daarom steeds aan bij nieuwe behoeften. Ook als ontwikkellocatie voor wonen en werken en als startpunt voor bezoekers zijn deze knooppunten van belang. .

### Duurzame voedselproductie

Onze agrarische sector is in 2040 duurzaam en circulair. Bedrijven zijn niet alleen rendabel maar werken ook zoveel mogelijk volgens de principes van kringlooplandbouw, zijn natuurinclusief en diervriendelijk. Inwoners kopen hun producten graag van lokale boerenbedrijven. Veel bedrijven zijn niet alleen meer gericht op het produceren van voedsel, maar hebben ook andere activiteiten, zoals onderhoud van het landschap, een Bed & Breakfast, dagbesteding of kinderopvang. Agrariërs maken deze omslag niet alleen, maar krijgen hiervoor ruimte en ondersteuning van gemeente en partnerorganisaties.

### Samenwerking in de regio

Utrechtse Heuvelrug maakt als gemeente onderdeel uit van een groter gebied waarbinnen inwoners en bezoekers werken, onderwijs volgen of gebruik maken van voorzieningen. We zijn hierin aanvullend op de regio: we bieden ruimte om te recreëren en (met mate) te wonen in het groen. En we maken gebruik van de werkgelegenheid, de culturele voorzieningen en het onderwijs in onze omgeving. De gemeente werkt ook samen om kennis te delen en de krachten te bundelen op onderwerpen als veiligheid, infrastructuur en zorg. Onze partners hiervoor kiezen we op basis van het vraagstuk dat voorligt.

# Amerongen in 2040

Het Amerongen van 2040 is een combinatie van een groene, authentieke uitstraling en wonen met ruimte en kwaliteit. De groene omgeving met vele recreatiemogelijkheden is aantrekkelijk voor zowel inwoners als bezoekers. Inwoners waarderen de vriendelijke medebewoners en de cultuurhistorie is tastbaar aanwezig in het dorp.

Kwaliteit staat in Amerongen voorop. De historische kern van het dorp en het nabijgelegen kasteel Amerongen zijn sterk bepalend voor de uitstraling. Inwoners dragen samen bij aan het groen in het straatbeeld én in de tuinen. Gemotoriseerd verkeer is in Amerongen nadrukkelijk te gast. Door gaand verkeer mijdt het dorp en bezoekers parkeren zoveel mogelijk aan de rand ervan. Door middel van prettige looproutes kunnen ook mensen die slecht ter been zijn zich veilig door het dorp bewegen.

Het karakter van Amerongen is versterkt door onder andere vervallen woningen plaats te laten maken voor nieuwbouw, passend bij het karakter van het dorp. Hierbij is voldoende ruimte gelaten voor groen, ontmoeting en spelen. De fijne uitstraling en het comfort dichtbij maken Amerongen populair bij woningzoekers van binnen en buiten het dorp. Zij worden hartelijk welkom geheten en maken al snel deel uit van de gemeenschap. Ook voor betaalbare woningen voor starters, senioren en doorstromers is ruimte gemaakt. Dit heeft een impuls gegeven aan de vitaliteit van het dorp.

Oude en nieuwe inwoners ontmoeten elkaar bij de horeca in het oude dorp of de Allemanswaard. Ook toeristen en recreanten dragen bij aan het vitaal houden van het dorp. Verenigingen werken met elkaar samen of met verenigingen in Leersum. Inwoners kijken ook regelmatig uit naar een naastgelegen dorp om te winkelen of gebruik te maken van andere voorzieningen.



# Doorn in 2040

In Doorn treffen we in 2040 een combinatie aan van kleinschalig wonen en een levendig centrum. Inwoners waarderen het zichtbare verleden, de gemoedelijke sfeer en de groene omgeving. Door de historische en groene uitstraling trekt het dorp veel toeristen.

Kwaliteit staat in Doorn ook in 2040 hoog in het vaandel. Dit gaat niet alleen op voor de uitstraling van het dorp, maar ook voor de aanwezige voorzieningen en het groen. Inwoners helpen bij het aanleggen en onderhouden van het groen in het straatbeeld én hun achtertuin. Lokale ondernemers dragen bij aan het in stand houden van een uniek winkelaanbod en horeca in het dorp. Om gebruik te maken van goede voorzieningen wijken inwoners ook regelmatig uit naar een naastgelegen dorp of de stad.

Doorn beschikt over een netwerk van vrijwilligers dat in samenwerking met lokale organisaties hulp biedt aan kwetsbare inwoners. Inwoners zorgen er samen voor dat er oog is voor mensen die hulp of aandacht nodig hebben en schakelen professionele hulp in als dat nodig is.

De auto heeft in het straatbeeld van Doorn grotendeels plaatsgemaakt voor de fiets. Doorgaand verkeer wordt geweerd uit het centrum. Hiermee is in het centrum ruimte ontstaan voor prettige loop- en fietsroutes, groen en gezellige ontmoetingsplekken. De Kampweg is nu bij het centrum betrokken en kent een gezellig plein. Parkeergelegenheid is aan de randen van het centrumgebied

en eventueel ondergronds aanwezig. Ook Huis Doorn is een natuurlijk onderdeel van het centrum en verbindt zo recreatie en groen met horeca en gezelligheid.

Op het terrein van de voormalige Marinierskazerne is een flink aantal woningen verrezen. Deze groene en diverse wijk biedt een comfortabele plek aan starters, senioren en gezinnen. Ook voor meer vernieuwende woonvormen is hier ruimte. Ook op andere plekken in het dorp zijn er compacte woningen bijgekomen. De vitaliteit van Doorn heeft hiermee een flinke impuls gekregen.



# Driebergen-Rijsenburg in 2040

Driebergen-Rijsenburg is in 2040 een divers en dynamisch dorp. De combinatie van het in het oog springende verleden, de groene omgeving, het sociale karakter en het aanwezige comfort maken Driebergen een aantrekkelijke plek voor bestaande en nieuwe inwoners.

Het compacte en levendige centrum rond de Hoofdstraat en Traaij vormt het warme hart van Driebergen. Het karakter is hier door de inzet van inwoners, ondernemers en gemeente samen stapsgewijs versterkt, met de culturele historie van het dorp als uitgangspunt. Hierdoor zijn oud en nieuw op een natuurlijke manier met elkaar verweven. Het centrum is levendig en de auto is te gast, waardoor het er prettig wandelen en fietsen is. Parkeren gebeurt zo veel mogelijk aan de randen. Ook heeft een deel van de 'verstening' plaats gemaakt voor bomen en groen, zoals op het gezellige plein aan de Traaij. Mensen ontmoeten elkaar op dit plein, in de winkels of in de levendige horeca die het dorp rijk is. Ook jongeren en toeristen maken hier graag gebruik van.

(Sport)verenigingen werken samen om het dorp vitaal te houden. Ook de samenwerking met verenigingen in andere dorpen is hiervoor gezocht. Ondernemers spelen een actieve rol binnen de dorpsgemeenschap en dragen zo bij aan de dynamiek en veerkracht van het dorp.

De nabijheid van het station Driebergen-Zeist en de rijksweg A12 maken Driebergen-Rijsenburg een aantrekkelijke plek om te wonen. Nieuwe inwoners zorgen ervoor dat het dorp vitaal, de sfeer levendig en de voorzieningen in stand blijven. Door de jaren heen zijn verschillende leegstaande panden in Driebergen getransformeerd tot kleinschalige woningen. Ook op een aantal nieuwe locaties in het dorp zijn compacte woningen gebouwd. Jong en oud kan hier terecht, op een comfortabele loop- of fietsafstand van de voorzieningen. Eventuele nieuwe woningen op locaties aan de randen van het dorp bieden plaats aan bijvoorbeeld gezinnen of tweeverdieners. Het stationsgebied is een aantrekkelijke plek om te wonen, elkaar te ontmoeten én te werken.





## Leersum in 2040

In 2040 is Leersum een dorp met een levendig, dorps en groen karakter. Inwoners waarderen het actieve verenigingsleven en de gezelligheid. Oudgedienden en nieuwkomers trekken samen op in het plezierig, leefbaar en vitaal houden van hun dorp. Ook de zorg voor ouderen en kwetsbaren hoort daarbij.

Het opgefriste winkelcentrum vormt, samen met het Kerkplein, een karakteristiek, groen, compact en sfeervol dorpshart. Mensen ontmoeten elkaar bij horeca of activiteiten die ze samen met ondernemers organiseren. Ook in en om buurthuis De Binder zoeken inwoners elkaar op.

Leersum is in 2040 een gezond en veilig dorp. Met hulp van inwoners is het groen teruggebracht in het straatbeeld en in de achtertuinen. Vooral de uitstraling van de Rijksstraatweg is zichtbaar vergroend en verbeterd. De straat vormt zo een fraaie poort tot het dorp. Het dorp en de omgeving zijn uitgerust met voldoende bankjes en ook toegankelijk voor mensen die slechter ter been zijn. De omgeving nodigt uit om lekker te bewegen en natuurlijk te spelen. Wegen en fietspaden zijn veilig voor kinderen.

Vrijwilligers, ondernemers en verenigingen organiseren activiteiten voor jong en oud, zoals het beroemde Bloemencorso. Verenigingen en ondernemers werken intensief met elkaar samen om de voorzieningen in het dorp in stand te houden. Ze spelen hierbij ook in op de behoeften van bezoekers die aangetrokken worden door de uitstraling en recreatiemogelijkheden in de omgeving. Waar nodig wordt ook de samenwerking met verenigingen in Amerongen gezocht.

Vervallen en leegstaande locaties hebben plaatsgemaakt voor nieuwbouw die bijdraagt aan de dorps uitstraling van Leersum. Vooral voor jongeren en senioren is het hier prettig wonen met voldoende winkels en andere voorzieningen. Eventuele woningen op bepaalde locaties aan de randen van het dorp trek vooral mensen die op zoek zijn naar ruimte, natuur en sociale verbinding. Ook op een aantal voormalige boerenerven kan kleinschalig gewoond worden.



# Maarn in 2040

In Maarn zijn inwoners ook in 2040 trots op de mooie natuur, het dorps en groene karakter en de bereikbaarheid van hun dorp. Maarn is een sociaal dorp, waarin ontmoeting en 'naar elkaar omkijken' erg belangrijk zijn. Nieuwe dorpsbewoners krijgen een warm welkom van het welkomstcomité.

Het multifunctionele dorps huis speelt een belangrijke rol in dit dorp. Jong en oud ontmoet elkaar hier bij het sporten, op school of bij een gezellige activiteit. Veel inwoners helpen hierbij als vrijwilliger of dragen hun steentje bij in het verenigingsleven. Verenigingen werken intensief samen om de voorzieningen in Maarn in stand te houden.

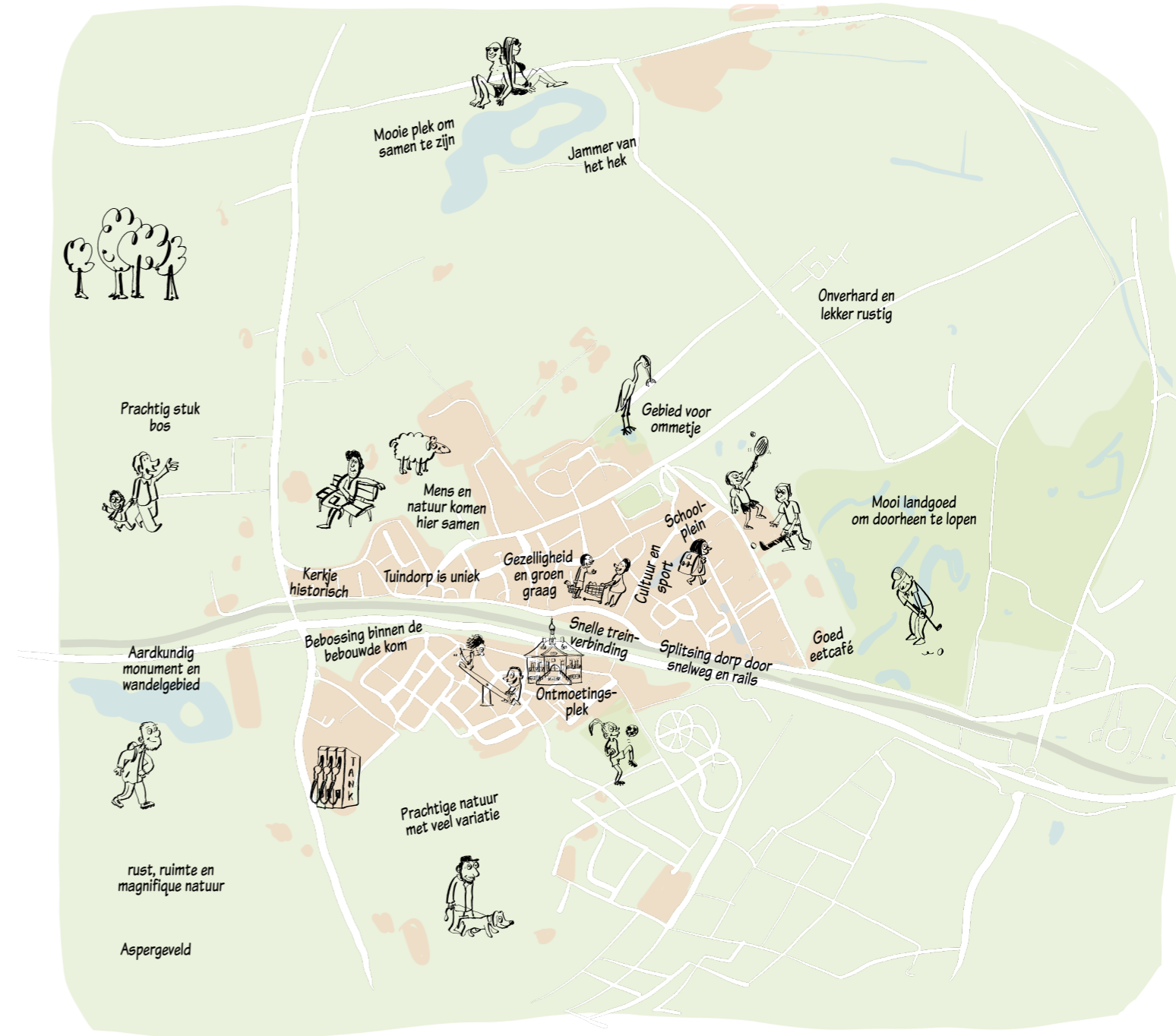
Het 5 Mei-Plein vormt het sfeervolle en gezellige dorps hart van Maarn. Inwoners, maar ook bezoekers, komen hier om te winkelen, boodschappen te doen of een terrasje te pakken. Senioren, kinderen en mensen die slecht ter been zijn kunnen gebruik maken van veilige wandelroutes in het dorp om van A naar B te komen.

Het vele groen in het dorp zorgt niet alleen voor een prettige uitstraling, maar ook voor verkoeling in de zomer en meer biodiversiteit. Inwoners en gemeente werken hier samen aan. De natuur rondom het dorp is voor iedereen toegankelijk voor een ontspannende wandeling of beweegactiviteiten. Kinderen kunnen er spelen terwijl ouders met elkaar een praatje maken.

De centrale ligging, prettige uitstraling en ontsluiting via de A12 en het nabije station maken Maarn een populaire plek voor woningzoekers van binnen en buiten het dorp. Deze nieuwe huishoudens dragen bij aan de vitaliteit en veerkracht van het dorp. Om daaraan tegemoet te komen zijn er met mate extra woningen gebouwd, passend bij het dorps karakter. Zowel ouderen als jongeren kunnen in Maarn terecht in levensloopbestendige woningen.



Foto: Paul Stevens



## Maarsbergen in 2040

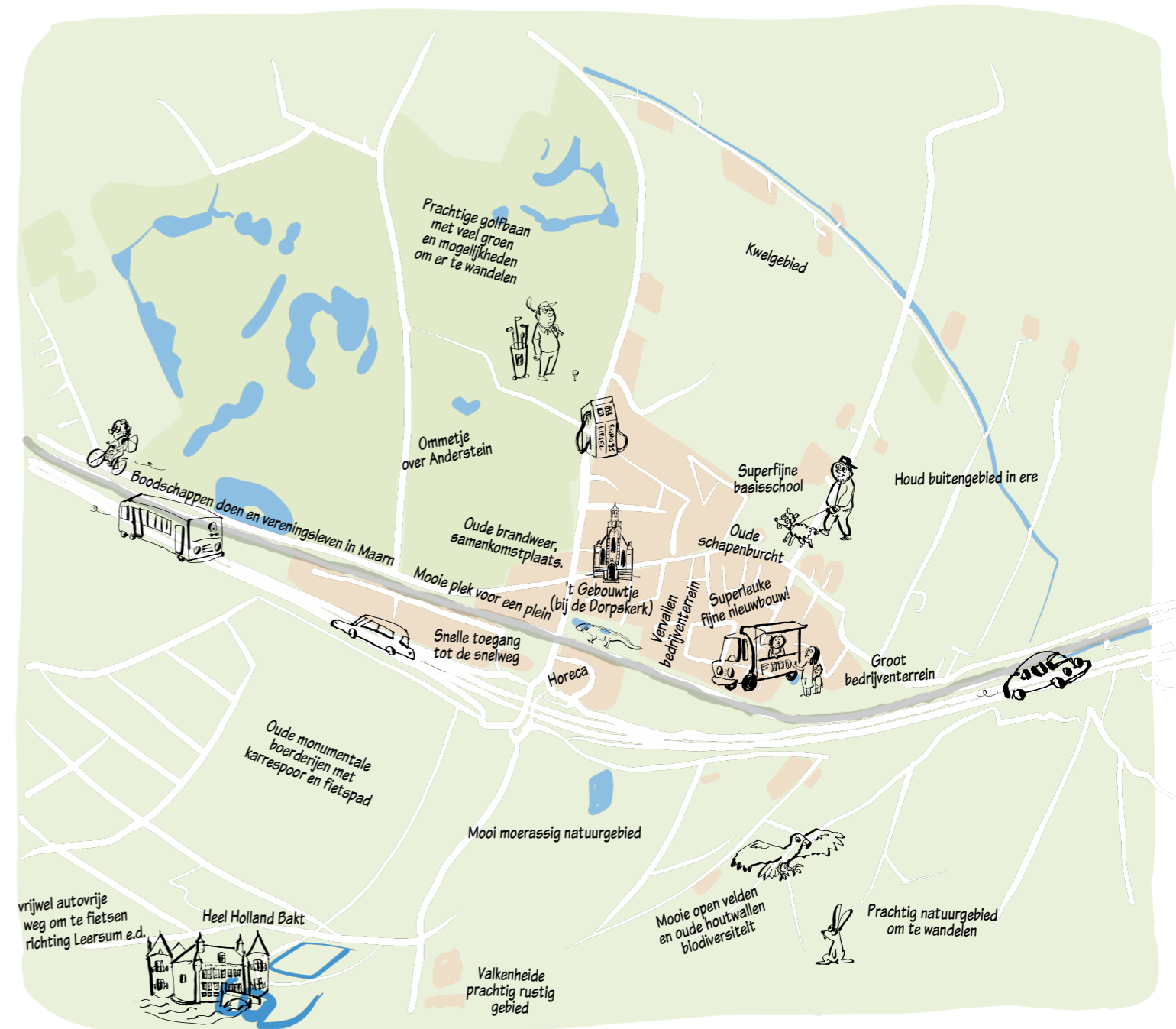
Maarsbergen is in 2040 een rustig en groen dorp met een grote sociale samenhang. Mensen waarderen hun omgeving, maar ook de goede bereikbaarheid van het dorp.

Het dorp heeft na de aanleg van de nieuwe spoorwegonderdoorgang een impuls gekregen door de aanleg van een nieuw dorpshart. Rond dit centrale groene plein is ruimte voor horeca, winkels en kleinschalige evenementen, maar ook voor wonen. Hierdoor weten jong en oud elkaar nog makkelijker te vinden. Ook het kerkgebouw heeft hiermee een mooie centrale plek gekregen.

In Maarsbergen dragen de goede bereikbaarheid via de snelweg en het nabijgelegen station bij aan de vitaliteit van

het dorp. Jongeren en ouderen voelen zich thuis in de woningen die in de plaats zijn gekomen van oude, vervallen woningen en bedrijven in het dorp. Eventuele nieuwe woningen die aan de rand van het dorp zijn gebouwd zijn ook aantrekkelijk voor nieuwkomers en gezinnen. De inrichting van de groene omgeving daagt kinderen uit tot spelen en bewegen.

Inwoners van Maarsbergen zorgen samen voor activiteiten, zorg en gezelligheid in het dorp. Het nieuwe dorpshart speelt daar als ontmoetingsplek een rol in. Ook lokale bedrijven maken actief deel uit van de dorpsgemeenschap. Voor zaken als dagelijkse boodschappen, de sportvereniging of een bezoek aan de huisarts wijken inwoners uit naar Maarn of één van de andere dorpen.



## Overberg in 2040

Het gemeenschapsgevoel is ook in het Overberg van 2040 één van de belangrijkste kenmerken van het dorp. In dit kleinste dorp van de gemeente kennen inwoners elkaar goed en waarderen ze de kleinschaligheid, het agrarische karakter en relatieve rust. Het contact tussen inwoners en de gemeente is goed. Er is regelmatig overleg over belangrijke onderwerpen in het dorp en inwoners weten waar zij terecht kunnen met vragen of voor hulp.

De openbare ruimte heeft een impuls gekregen door het gebruik van meer groen en authentieke materialen. Inwoners dragen zelf bij aan de inrichting en het onderhoud. De fietspaden in en rond het dorp zorgen ervoor dat inwoners zich veilig naar omliggende dorpen kunnen bewegen. In of aan de randen van het dorp zijn woningen voor doorstromers en starters verzezen. Deze passen uitstekend bij zowel het dorp als de omliggende natuur.

Inwoners ontmoeten elkaar vooral op straat, bij dorpshuis de Buurthucht en in de kerk. Ze ondernemen zelf initiatieven en activiteiten om hun dorp gezellig te houden: ook voor kinderen. De miniweekmarkt bij de Buurthucht is goed bezocht. Voor andere boodschappen en voorzieningen zijn ze voornamelijk aangewezen op naastgelegen dorpen en Veenendaal.

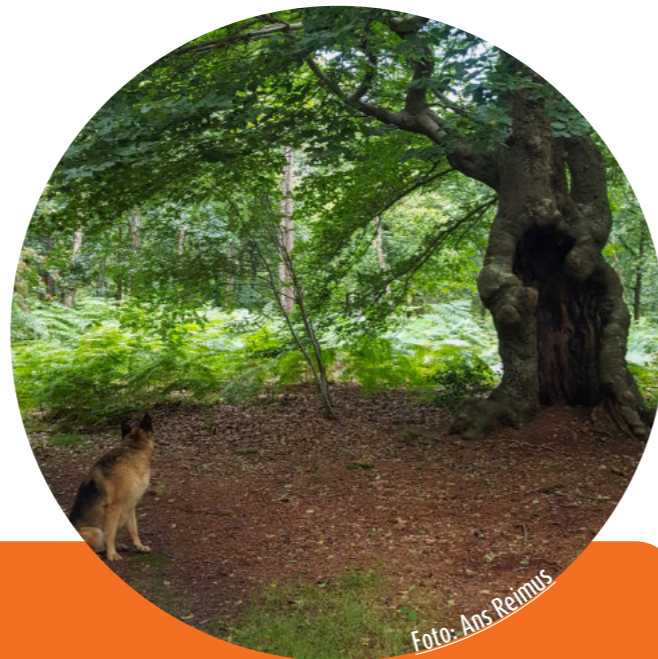


Foto: Ans Reimus





## Hoe komen we daar?

Om ons perspectief op 2040 te bereiken hebben we allemaal een rol: inwoners, ondernemers, organisaties en de gemeente Utrechtse Heuvelrug. Ook de gemeentelijke partners in de regio spelen een rol. Die rollen kunnen per vraagstuk verschillen. Dat vraagt om een goede samenwerking.

De gemeente is hierin vaak een 'spin in het web'. Ze streeft ernaar een betrouwbare, efficiënte en effectieve netwerkorganisatie te zijn, die midden in de samenleving staat. Dat betekent ook iets voor de manier waarop daar gewerkt wordt. De buitenwereld staat centraal: wat speelt er, waar is behoefte aan en hoe vertalen we dat? Deze Toekomstvisie is daar een voorbeeld van. De gemeente vertegenwoordigt echter óók het algemeen belang. Dat betekent dat ze in haar keuzes altijd een samenhangende afweging maakt en hierbij:

- Geen problemen doorschuift naar volgende generaties;
- Het DNA van de gemeente beschermt;
- Kwaliteit boven kwantiteit stelt;
- De voorkeur geeft aan meervoudig gebruik van schaarse ruimte;
- Opgaven in beginsel gemeentebreed benadert

Maar de gemeente is zeker niet in alle gevallen aan zet:

Als het gaat om *onze omgeving met kwaliteit* is de rol van de gemeente in z'n algemeenheid vrij groot. Ze draagt zorg voor een goede basis: een gezonde leefomgeving, voorkomen van overlast

en het behoud van onze natuur en zichtbare historie. De gemeente stelt hier regels voor en bewaakt de kwaliteit. Dat doet ze vanuit een 'ja-mits'-houding. De manier waarop kan per locatie verschillen.

Wanneer we het hebben over *vitale dorpen* verschuift de gemeentelijke rol. De gemeente kan zorgen voor goede randvoorwaarden: voldoende woningen, goede bereikbaarheid, een goed ondernemersklimaat en een aantrekkelijke leefomgeving. Maar inwoners, ondernemers en verenigingen spelen hier zelf ook een grote rol in. Door slim samen te werken, vooruit te blijven kijken en initiatieven te nemen kunnen we er samen voor zorgen dat het ook in de toekomst prettig wonen blijft in de dorpen. De goed toegankelijke en aanspreekbare gemeente helpt hierbij met de nodige kennis en ondersteuning.

Als het gaat om onze *toekomstbestendigheid* tenslotte, varieert de rol van de gemeente per opgave. We kunnen dit niet alleen: onze partners in de regio én in de gemeente spelen hier een flinke rol in. Door samen te bouwen aan een minder CO2-uitstoot, een sterke economie, andere vormen van vervoer en duurzame productie van onze voeding, zorgen we ervoor dat Utrechtse Heuvelrug ook voor toekomstige generaties een fijne plek is.

### Hoe gaan we vanaf nu verder?

De perspectieven uit deze toekomstvisie worden verder uitgewerkt in onder andere:

- De Omgevingsvisie: een langetermijnvisie op de fysieke leefomgeving.
- De leidraad voor Dorpsgerichte Inrichting van de Openbare Ruimte (DIOR): een kwaliteitskader voor de inrichting van onze dorpen.
- De manier waarop gemeente en inwoners gaan samenwerken (dorpsgericht werken).
- De concrete vrijwilligersinitiatieven voor zorg en ondersteuning.

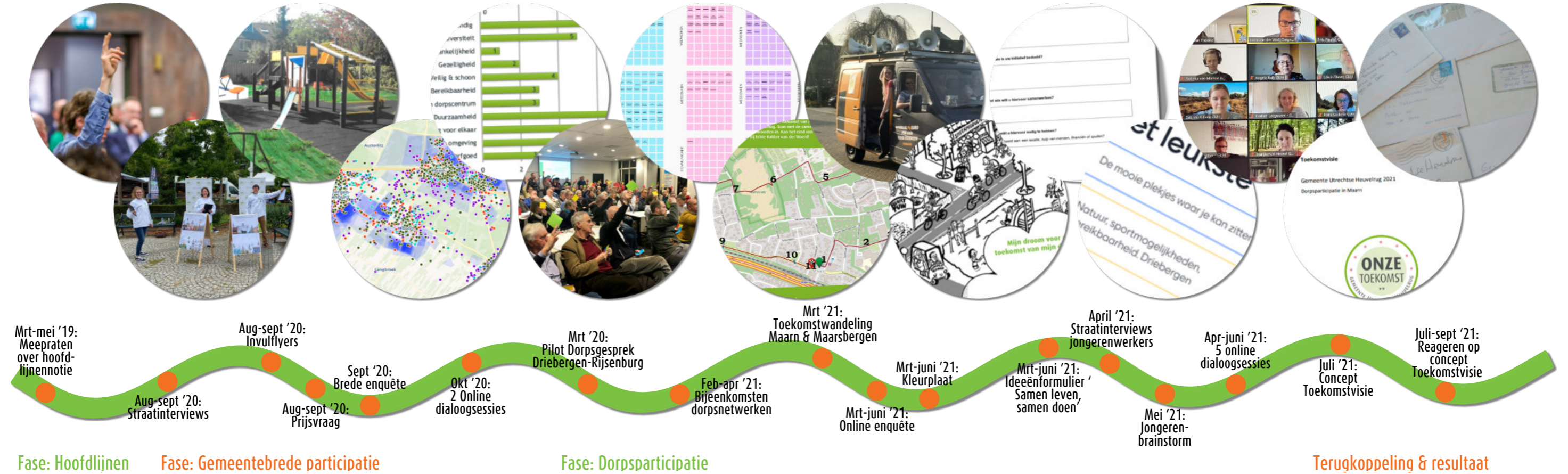
### Praat mee, doe mee!

Zijn we nog op de goede weg met elkaar? Dragen de dingen die we doen nog bij aan deze visie? Spelen er nieuwe ontwikkelingen in of buiten een dorp die hiervoor van belang zijn? Het is belangrijk hierover in gesprek te blijven met elkaar. Dit kan tijdens de jaarlijkse digitale dorpsdialogen, waarvoor u zelf voorafgaand de agenda kunt bepalen. De eerste ronde vindt plaats in het najaar van 2022.

Heeft u een goed plan of initiatief? Daar kunt u gewoon zelf mee aan de slag. Als u hierbij kennis of ondersteuning vanuit de gemeente nodig hebt kunt u zich melden bij

[Postbusamerongen@heuvelrug.nl](mailto:Postbusamerongen@heuvelrug.nl)  
[Postbusdoorn@heuvelrug.nl](mailto:Postbusdoorn@heuvelrug.nl)  
[Postbusdriebergen@heuvelrug.nl](mailto:Postbusdriebergen@heuvelrug.nl)  
[Postbusleersum@heuvelrug.nl](mailto:Postbusleersum@heuvelrug.nl)  
[Postbusmaarn@heuvelrug.nl](mailto:Postbusmaarn@heuvelrug.nl)  
[Postbusmaarsbergen@heuvelrug.nl](mailto:Postbusmaarsbergen@heuvelrug.nl)  
[Postbusoverberg@heuvelrug.nl](mailto:Postbusoverberg@heuvelrug.nl)

# Tijdslijn van de participatie



## Verklarende woordenlijst

### Biodiversiteit

Met biodiversiteit of biologische diversiteit bedoelen we de verscheidenheid aan levensvormen binnen een bepaald gebied. Dus verschillende soorten dieren en planten. Variatie is belangrijk voor het evenwicht in de natuur.

### Klimaatadaptief

Met klimaatadaptatie bedoelen we het nemen van maatregelen om ons aan te passen aan het (verwachte) veranderende klimaat. Hiermee proberen we de schade van klimaatverandering te verkleinen. Denk aan heftige regenbuien of extreme hittegolven.

### Levensloopbestendig

Levensloopbestendige woningen of een levensloopbestendige leefomgeving houdt in dat deze voorzieningen hebben die ervoor zorgen dat bewoners erin kunnen blijven wonen als hun persoonlijke levensomstandigheden veranderen. Denk aan ouderdom, ziekte of een handicap.

### Natuurinclusief

Natuurinclusief bouwen is een vorm van duurzaam bouwen waarbij het gebouw bijdraagt aan de natuur. Denk bijvoorbeeld aan plekken waar vogels en vleermuizen kunnen nestelen, schuilen of kunnen eten.

### Ondermijning

Onder ondermijning verstaan we allerlei vormen van criminaliteit die gebruik maakt en vermengd met het openbare bestuur of bevoegd gezag om besluitvorming te beïnvloeden. Denk aan lokale politiek en ambtenaren van de gemeente.

Foto: Mijke Schoonmade van Leeuwen

## Met dank aan

Dorpsberaad Maarn Maarsbergen  
Dorpsraad Maarsbergen  
Vereniging Bewonersbelangen Maarn Maarsbergen (VBMM)  
Maarn Maarsbergen Natuurlijk  
Eric Tappen  
Dorpsnetwerk Leersum  
Eselien Wieringa, De Schakel in Leersum  
Tjitte Steenhuizen, Vereniging Leefbaar Doorn  
Jos Rams, Ria Laauwen, Thekla den Boer, Lyander Schmitz en  
Christine Tichelaar, Hubert van Zanten, Wilco Willemsen, Jack  
Kardolus,  
Bram Dekker, Erwin Donkervoort, Hart voor Driebergen,  
Harry Ruijs,  
Gerrie Henken  
Sociaal makelaars Bertine van den Bosch, Diana Stalenhoef en  
Ronald Huffenreuter  
Jelle Rijsemus & zijn collega jongerencoaches bij Samen op de  
Heuvelrug  
Maja van Eijndthoven, Cultuurcoach Utrechtse Heuvelrug  
Collega's van de gemeente Utrechtse Heuvelrug

...en natuurlijk alle deelnemers aan de straatinterviews,  
invulflyers, enquêtes, gemeentedialogen en dorpsdialogen.

Foto: Ans Reimus

