



# PlanMER Omgevingsvisie Provincie Groningen

Notitie Reikwijdte en Detailniveau (NRD)

Provincie Groningen

5 oktober 2023

Project  
Opdrachtgever

PlanMER Omgevingsvisie Provincie Groningen  
Provincie Groningen

Document  
Status  
Datum  
Referentie

Notitie Reikwijdte en Detailniveau (NRD)  
Definitief 04  
5 oktober 2023  
133582/23-015.770

Projectcode  
Projectleider  
Projectdirecteur

133582  
Drs. M.J. Schilt  
A.M. Springer-Rouwette MSc

Auteur(s)  
Gecontroleerd door  
Goedgekeurd door

C. Nijmeijer MSc, drs. J. Ritsema, W. Claus MSc, drs. T.J. Fonds  
P.A. Feij MSc  
Drs. M.J. Schilt

Paraaf



Adres

Witteveen+Bos Raadgevende ingenieurs B.V. | Deventer  
K.R. Poststraat 100-3  
Postbus 186  
8440 AD Heerenveen  
+31 (0)513 64 18 00  
www.witteveenbos.com  
KvK 38020751

Het kwaliteitsmanagementsysteem van Witteveen+Bos is gecertificeerd op basis van ISO 9001.

© Witteveen+Bos

Niets uit dit document mag worden veeelvoudigd en/of openbaar gemaakt in enige vorm zonder voorafgaande schriftelijke toestemming van Witteveen+Bos noch mag het zonder dergelijke toestemming worden gebruikt voor enig ander werk dan waarvoor het is vervaardigd, behoudens schriftelijk anders overeengekomen. Witteveen+Bos aanvaardt geen aansprakelijkheid voor enigerlei schade die voortvloeit uit of verband houdt met het wijzigen van de inhoud van het door Witteveen+Bos geleverde document.

## INHOUDSOPGAVE

<b>1</b>	<b>INLEIDING   WAAROM EEN NIEUWE OMGEVINGSVISIE PROVINCIE GRONINGEN EN EEN PLANMER?</b>	<b>5</b>
1.1	Waarom een nieuwe omgevingsvisie?	5
1.2	Waarom een plan-milieueffectrapportage (plan-m.e.r.)?	6
1.3	Leeswijzer	8
<b>2</b>	<b>UITGANGSSITUATIE   WAAR STAAT GRONINGEN NU EN WAT KOMT ER OP DE PROVINCIE AF?</b>	<b>9</b>
2.1	Hoofdlijnenakkoord provincie Groningen 2023 - 2027 Veur Mekoar	9
2.2	Staat van de Brede Welvaart in Groningen	9
2.3	Toekomstige ontwikkelingen en water en bodem sturend	10
2.4	Bestaand provinciaal beleid	10
2.5	Externe ontwikkelingen en beleid	12
<b>3</b>	<b>DOELEN, OPGAVEN EN SCENARIO'S   WAAR WIL DE PROVINCIE NAARTOE?</b>	<b>17</b>
3.1	Doelen	17
3.2	Van doelen naar opgaven voor 2035	17
3.2.1	Wonen, werken en bereikbaarheid	18
3.2.2	Toekomstbestendig landelijk gebied	19
3.2.3	Stappen zetten naar CO <sub>2</sub> -neutraal en circulariteit in 2050	20
3.3	Scenario's   4 Mogelijke manieren om de doelen en opgaven te realiseren	21
3.3.1	Totstandkoming en functie van de scenario's	22
3.3.2	Scenario 1: Lokaal - welzijn	24
3.3.3	Scenario 2: Internationaal - welvaart	25
3.3.4	Scenario 3: Internationaal - welzijn	27
3.3.5	Scenario 4: Lokaal - welvaart	29
3.3.6	Toepassing scenario's	30
<b>4</b>	<b>ONDERZOEKSAANPAK   HOE WORDEN DE SCENARIO'S ONDERZOEKT?</b>	<b>32</b>
4.1	Aanpak van het planMER	32

4.2	Beoordelingskader; het Rad van de Brede Welvaart	33
4.3	Beoordelingsschaal	40
4.4	Detailniveau van het onderzoek	40
4.5	Monitoring en bijsturing	41
5	<b>VERVOLG   WAT ZIJN DE VERVOLGSTAPPEN?</b>	<b>42</b>
5.1	Inzage van de NRD	42
5.2	Procedure omgevingsvisie en planMER	42
	<a href="#">Laatste pagina</a>	43
	<b>Bijlage(n)</b>	<b>Aantal pagina's</b>
i	Nadere toelichting vier redenen nieuwe omgevingsvisie	2
II	Wettelijke plicht voor opstellen van de planMER	1

# 1

## INLEIDING | WAAROM EEN NIEUWE OMGEVINGSVISIE PROVINCIE GRONINGEN EN EEN PLANMER?

### 1.1 Waarom een nieuwe omgevingsvisie?

#### Wat is een omgevingsvisie?

De omgevingsvisie is een integrale visie met strategische hoofdkeuzes van beleid voor de fysieke leefomgeving voor de langere termijn (2030 tot 2050). De omgevingsvisie gaat onder andere in op de samenhang tussen ruimte, water, milieu, natuur, landschap, verkeer en vervoer, energie, infrastructuur en cultureel erfgoed.

Inhoudelijk bevat de omgevingsvisie in ieder geval de volgende onderdelen:

- de omgevingsvisie bevat een beschrijving van hoe het ervoor staat in de provincie, op hoofdlijnen welke ontwikkelingen gewenst zijn, wat juist behouden moet blijven en het te voeren integrale beleid op hoofdlijnen;
- de omgevingsvisie houdt rekening met een aantal principes:
  - ontwikkelingen dragen bij aan de Groninger identiteit;
  - ontwikkelingen zijn multifunctioneel en aanpasbaar;
  - ontwikkelen in afstemming en met meerwaarde voor de samenleving;
  - ontwikkelingen dragen bij aan een gezonde en veilige leefomgeving en hebben oog voor langetermijneffecten, waaronder water en bodem sturend;
- de omgevingsvisie houdt rekening met het voorzorgsbeginsel, het beginsel van preventief handelen, het beginsel dat milieuaantastingen bij voorrang aan de bron dienen te worden bestreden en het beginsel dat de vervuiler betaalt;
- ook gaat de omgevingsvisie in op de sturingsfilosofie van de provincie en de eigen rol in relatie tot anderen bij het realiseren van de doelstellingen uit de visie;
- de omgevingsvisie duidt de provinciale belangen en voorziet ze van een motivatie.

De omgevingsvisie is vormvrij en bindt alleen de provincie zelf. Daar waar de doelen en ambities van de omgevingsvisie doorwerken naar derden (gemeenten, waterschappen, bedrijven, burgers, Gedeputeerde Staten) kunnen daartoe regels en normen worden opgenomen in de omgevingsverordening.

#### Aanleiding nieuwe omgevingsvisie provincie Groningen

De provincie Groningen heeft vier redenen om de huidige omgevingsvisie te herzien:

- 1 met een nieuwe omgevingsvisie kan meer samenhang worden gebracht in de benadering van de fysieke leefomgeving (voornaamste reden);
- 2 de huidige uitdagingen op het gebied van milieu en gezondheidsbescherming vragen om een breder afwegingskader;
- 3 grote maatschappelijke opgaven en de veranderende rol van de (provinciale) overheid in de samenleving vragen om een herijking van bestaand beleid en sturingsfilosofie in de huidige omgevingsvisie;
- 4 de invoering van de Omgevingswet per 1 januari 2024 biedt mogelijkheden om strategisch beleid in de nieuwe omgevingsvisie beter te operationaliseren.

Voor een nadere toelichting op deze vier redenen wordt verwezen naar bijlage I van deze rapportage.

## Eerdere rapporten; startnotitie tot koersdocument

Voorafgaand aan voorliggende notitie zijn al meerdere rapporten opgesteld ter voorbereiding op de nieuwe omgevingsvisie. Afbeelding 1.1 geeft weer welke rapporten de provincie de afgelopen jaren heeft gepubliceerd. Alle onderzoeken zijn te lezen op de website van de provincie Groningen.

Afbeelding 1.1 Tijdljn eerdere rapporten



### Startnotitie

Het proces om tot een nieuwe omgevingsvisie te komen is gestart in 2020 met de publicatie van de startnotitie. Deze notitie beschrijft:

- wat voor een omgevingsvisie de provincie wil en waar de omgevingsvisie over gaat;
- de visie van de provincie op grote maatschappelijke opgaven;
- welke aanpak de provincie kiest om te komen tot een omgevingsvisie.

### Koersdocument

In 2022 heeft de provincie het Koersdocument gepubliceerd. Het koersdocument geeft richting aan:

- de te ontwikkelen provinciale omgevingsvisie;
- de gesprekken van de provincie over de toekomst van de provincie Groningen met haar overheidspartners: gemeenten, waterschappen en Rijk. In het bijzonder voor de gesprekken die ze voert in het kader van de regievraag die het rijk op een aantal onderwerpen, zoals woningbouw en stikstof, bij haar neerlegt.

Het koersdocument gaat niet uit van vastomlijnde eindbeelden, wel van een stevige basis en gewenste doelen voor de toekomst. In de omgevingsvisie worden de doelen voor de toekomst en de route daar naartoe verder uitgewerkt.

## 1.2 Waarom een plan-milieueffectrapportage (plan-m.e.r.)?

### Wat is een planMER?

Een planMER (plan-milieueffectrapport) geeft milieu en leefomgeving een volwaardige plaats in het besluitvormingsproces (hier: besluitvorming over de omgevingsvisie provincie Groningen). Dit doet een planMER door de effecten op de leefomgeving ten gevolge van een voornemen en mogelijke alternatieve invullingen daarvan op hoofdlijnen te beschrijven. Dit houdt in dat de ruimte die potentieel kan worden benut als toekomstige oplossing voor een opgave of probleem wordt onderzocht. De planMER onderzoekt daarom niet concrete initiatieven in detail (zoals verschillende tracés voor een spoorwegverbinding).

De milieueffectrapportage (m.e.r.) is de procedure om tot de MER te komen.

### Samenhang planMER en omgevingsvisie

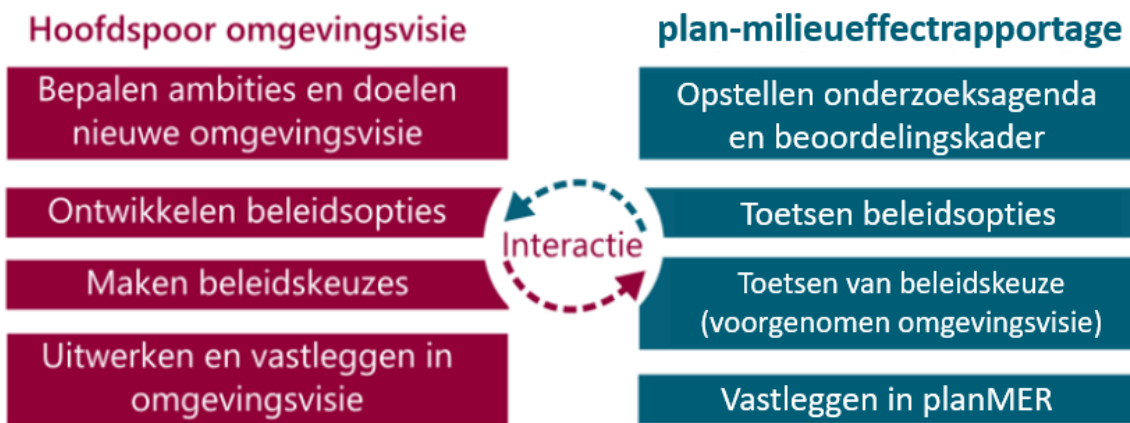
Ten behoeve van de nieuwe omgevingsvisie wordt een plan-m.e.r.-procedure doorlopen. De nieuwe omgevingsvisie geeft kaders voor toekomstige ontwikkelingen en activiteiten in de fysieke leefomgeving.

Deze ontwikkelingen kunnen belangrijke gevolgen hebben voor de kwaliteit van de leefomgeving. In een plan-m.e.r.-procedure worden de gevolgen van de voorgenomen ontwikkelingen en reële scenario's in beeld gebracht. Ook worden daarin maatregelen beschreven om eventuele negatieve gevolgen voor de kwaliteit van de leefomgeving te voorkomen of te beperken.

Afbeelding 1.2 toont de samenhang tussen de plan-m.e.r.-procedure en de nieuwe omgevingsvisie op hoofdlijnen. Hoofdstuk 5 bevat een uitgebreider processchema waarin de samenhang, ook qua formele procedures, is toegelicht.

Voor een toelichting op de wettelijke kaders van de m.e.r.-procedure wordt verwezen naar bijlage II van deze rapportage.

Afbeelding 1.2 Samenhang omgevingsvisie en plan-m.e.r.-procedure



#### Wat is een Notitie Reikwijdte en Detailniveau (NRD)?

Voordat gestart wordt met het opstellen van een MER moet kennis worden gegeven van het voornemen en wordt deze notitie ter inzage gelegd. Deze Notitie Reikwijdte en Detailniveau (NRD) is weliswaar vormvrij, maar dient voldoende informatie te bevatten zodat belanghebbenden begrijpen wat de inhoud en de opzet van het op te stellen MER gaat worden. De afbakening van het onderzoek - ofwel het bepalen van de reikwijdte en het detailniveau van het onderzoek - is belangrijk voor het opstellen van de MER. De reikwijdte heeft betrekking op welke alternatieven en/of varianten, welke milieuaspecten onderzocht gaan worden in de MER en het onderzoeksgebied van de MER. Tevens geeft de notitie inzicht in het beoordelingskader en de wijze van beoordelen dat wordt gehanteerd bij het beoordelen van de effecten. Dit betreft het detailniveau van het onderzoek: hoe uitgebreid en op welke manier worden de verschillende milieuaspecten onderzocht. Voorliggende document betreft de NRD.

#### Verbreding planMER; Brede Welvaart

De provincie Groningen wil met de nieuwe omgevingsvisie de 'Brede welvaart' vooropzetten in de keuzes die ze maakt in en over haar omgeving. Brede welvaart omvat alles wat mensen van waarde vinden. Naast materiële welvaart gaat het ook om zaken als gezondheid, onderwijs, milieu en leefomgeving, sociale cohesie, persoonlijke ontwikkeling, cultuur en veiligheid. Brede Welvaart richt zich niet alleen op de kwaliteit van leven in het 'hier en nu'. Binnen Brede Welvaart is er ook zorg voor de effecten van onze manier van leven op het welzijn van mensen buiten de provincie of op het welzijn van toekomstige generaties ('daar en later').

Om aan te sluiten bij de Groninger inzet op Brede Welvaart, is dit planMER verbreed ingestoken. Naast de milieu- en leefomgevingsaspecten die standaard onderdeel zijn van een planMER (bijvoorbeeld geluid en natuur), toetst dit planMER ook op sociaaleconomische thema's. Dit gebeurt door een beoordelingskader op basis van Brede Welvaart te hanteren. Paragraaf 4.2 legt uit hoe het beoordelingskader eruitziet.

### Initiatiefnemer en Bevoegd Gezag

In de m.e.r.-procedure voor de omgevingsvisie is de provincie Groningen zowel initiatiefnemer als bevoegd gezag. Gedeputeerde Staten zijn verantwoordelijk voor de voorbereiding van de omgevingsvisie en de planMER. Zij treden op als initiatiefnemer. Gedeputeerde Staten stellen de Notitie Reikwijdte en Detailniveau (NRD) vast. De omgevingsvisie en de planMER worden vastgesteld door Provinciale Staten. Provinciale Staten vormen daarmee het bevoegd gezag.

## 1.3 Leeswijzer

Tabel 1.1 geeft weer welke informatie elk hoofdstuk van deze notitie bevat.

Tabel 1.1 Leeswijzer

Hoofdstuk	Informatie
1. inleiding	waarom stelt de provincie Groningen een nieuwe omgevingsvisie op en waarom is het nodig om hier een milieueffectrapport bij op te stellen?
2. uitgangssituatie	beschrijving van de staat van de leefomgeving in Groningen en van het huidige beleid (zowel van de provincie Groningen als van andere overheden) dat relevant is voor de omgevingsvisie
3. doelen, opgaven en scenario's	de doelen en opgaven die de provincie Groningen heeft opgesteld, en de scenario's die de provincie onderzoekt voor de omgevingsvisie. Scenario's zijn verschillende manieren waarop de doelen bereikt kunnen worden
4. onderzoeksaanpak	de aanpak van het milieueffectrapport dat wordt opgesteld bij de omgevingsvisie
5. vervolg	toelichting op de vervolgstappen
bijlages	aanvullende achtergrond informatie



# 2

## UITGANGSSITUATIE | WAAR STAAT GRONINGEN NU EN WAT KOMT ER OP DE PROVINCIE AF?

### 2.1 Hoofdlijnenakkoord provincie Groningen 2023 - 2027 Veur Mekoar

Op 29 juni 2023 is het Hoofdlijnenakkoord verschenen, waarin de ambities voor de bestuursperiode 2023 - 2027 zijn verwoord. Belangrijke hoofdlijnen uit het akkoord zijn:

#### **Belang van Groninger inwoners voorop**

Bij het maken van keuzes is het effect en de meerwaarde voor de Groningers het belangrijkste afwegingskader. Met als doel om de Brede Welvaart, de kwaliteit van leven voor onze inwoners, te verbeteren. Groningen is een hardwerkende, innoverende en ondernemende provincie die Nederland veel te bieden heeft. Groningers profiteren daar op zijn minst in gelijk deel van. De provincie wil Ommeland en Stad verbinden en de inwoners en onze leefomgeving centraal stellen.

#### **Groningen geen koploper als er geen draagvlak is**

Groningen doet mee aan de landelijke transitie in de landbouw, natuur, energie, mobiliteit en gezondheid. Maar verandering heeft alleen kans van slagen als ze gedragen en beleefd wordt door verreweg de meeste Groningers.

#### **Behoud en versterken landschap**

Het Groninger landschap is uniek in al haar facetten. Dit kostbare bezit wordt behouden en versterkt. Bij (nieuwe) plannen en ontwikkelingen wordt altijd rekening gehouden met de impact die het heeft op het prachtige weidse landschap. Dit uitgangspunt wordt nadrukkelijk meegenomen in de nieuwe provinciale omgevingsvisie.

#### **Niet alles kan overal**

Voor alle ruimtelijke opgaven van het Rijk is ruim tweeënhalve keer het oppervlak van de provincie Groningen nodig. Scherpe keuzes zijn nodig. Bij ruimtelijke inpassingen zit de provincie aan het stuur. Bij alle plannen en ontwikkelingen stellen we onszelf de vraag: draagt het bij aan een beter, leefbaarder, economisch sterker en duurzamer Groningen en aan onze kwaliteit van leven?

### 2.2 Staat van de Brede Welvaart in Groningen

Het rapport 'Kwaliteit van de fysieke leefomgeving'<sup>1</sup>, bevat een integrale blik op de kwaliteit van de fysieke leefomgeving, waarin de provincie Groningen vanuit verschillende invalshoeken de kwaliteiten van de fysieke leefomgeving in de provincie Groningen beschrijft. Deze kwaliteiten zijn met cijfers, kaarten en grafieken in beeld gebracht. Het rapport gaat onder andere in op ondergrond en bodem, watersysteem, ecologie, mens en landschap en energie en klimaat, zowel voor de provincie Groningen als geheel als voor de deelgebieden Wierdenland en Waddenkust, Oldambt, Zuidelijk Westerkwartier, Westerwolde, Veenkoloniën, Gorecht, Centrale Woldgebied en Duurswold.

---

<sup>1</sup> <https://www.provinciegroningen.nl/actueel/dossiers/omgevingsvisie/tijdlijn/fase-1/kwaliteit-van-de-fysieke-leefomgeving/>.

Deze informatie vormt de basis voor de zogeheten referentiesituatie (nulmeting) in de planMER. In de planMER wordt deze informatie gestructureerd conform het Rad van Brede Welvaart (paragraaf 4.2) en waar nodig aangevuld.

## 2.3 Toekomstige ontwikkelingen en water en bodem sturend

Nederland staat aan de vooravond van een aantal grote opgaven. Voorbeelden van dergelijke opgaven zijn ontwikkelingen in het landelijk gebied, de energietransitie, de mobiliteitstransitie, de woningbouwopgave en de omschakeling naar een circulaire economie. Dit vraagt om ingrijpende veranderingen in onder andere de infrastructuur en de openbare ruimte. Ook de provincie Groningen moet een antwoord formuleren hoe invulling te geven aan deze transitie en toekomstige ontwikkelingen.

Bij de ruimtelijke inrichting van de provincie is met voornamelijk technische oplossingen het water- en bodemsysteem naar onze hand gezet. Inmiddels lopen we steeds vaker tegen de grenzen van het water- en bodemsysteem aan. Het klimaat verandert. Weersextremen zullen in de toekomst vaker voorkomen. Nu zijn de gevolgen al merkbaar. Het gaat om langere perioden van neerslagtekort met droogte tot gevolg, zoals in de afgelopen vijf jaar vier keer is voorgevallen. De zeespiegel stijgt langzaam en zijn de seizoenen verstoord (zachte winters en hete zomers). Mondiaal worden er afspraken gemaakt om de klimaatverandering aan te pakken. Daarnaast zullen we ons moeten aanpassen aan het veranderend klimaat: klimaatadaptatie. De steeds extremere weersomstandigheden vragen om een andere aanpak in de ruimtelijke ordening.

In de kamerbrief 'Water en bodem sturend bij ruimtelijke ordening' (25 november 2022) wordt beschreven wat nodig is om water en bodem sturend te maken bij ruimtelijke keuzes. Dit betekent dat de functie en het ruimtegebruik zo veel mogelijk aansluiten bij de natuurlijke kenmerken van het water- en bodemsysteem. Het belangrijkste ontwerpprincipe hierbij is om afwenteling van negatieve effecten van ruimtelijke inrichting en landgebruik van en op het water- en bodemsysteem te voorkomen (geen afwenteling betreft tevens geen afwenteling in kosten en ruimte). Hiermee voorkomen we dat de opgaven voor toekomstige generaties groter worden, bijvoorbeeld op het gebied van klimaatadaptatie, het beschermen van watervoorraden, de (grond)waterkwaliteit, biodiversiteit en bodemdaling. Water en bodem sturend is een van de leidende principes in de Omgevingsvisie. Het water- en bodemsysteem vormt de basis bij alle ruimtelijke afwegingen en keuzes die in de Omgevingsvisie gemaakt worden. Aanpassing aan het veranderende klimaat kan consequenties hebben voor locatiekeuzes, de inrichting van de openbare ruimte en het ontwerp van gebouwen en infrastructuur.

## 2.4 Bestaand provinciaal beleid

Het onderstaande provinciaal beleid zijn de huidige beleidskaders die met de nu op te stellen Omgevingsvisie kunnen worden herzien.

### Huidige omgevingsvisie

De Omgevingsvisie provincie Groningen 2016 - 2020 (hierna: Omgevingsvisie) is op 1 juni 2016 vastgesteld door Provinciale Staten. De geconsolideerde Omgevingsvisie is de actuele versie van de Omgevingsvisie, waarin alle in de loop van de tijd aangebrachte wijzigingen in tekst en kaarten zijn doorgevoerd. De Omgevingsvisie bevat de integrale middellange termijnvisie van de provincie op de fysieke leefomgeving en geeft daarnaast een doorkijk naar de gewenste en verwachte ontwikkelingen rond 2040. Waarbij de provincie twee hoofddoelen voor het beleid voor de fysieke leefomgeving nastreeft:

- een duurzame economische structuur: concurrerend, bereikbaar en toekomstbestendig;
- een duurzame, aantrekkelijke, leefbare en veilige leefomgeving in sterke steden en vitale dorpen, omgeven door een mooi landschap.

Een belangrijk doel van de Omgevingsvisie is om op strategisch niveau samenhang aan te brengen in het beleid voor de fysieke leefomgeving. Daarom zijn in de Omgevingsvisie zoveel mogelijk de visies op verschillende terreinen samengevoegd en inhoudelijk met elkaar verbonden.

In de Omgevingsvisie is het beleid voor de fysieke leefomgeving geformuleerd en geordend in vijf samenhangende thema's, te weten: Ruimte, Natuur en landschap, Water, Mobiliteit en Milieu. Elk thema bevat provinciale belangen (zie onderstaande tabel). Deze provinciale belangen vormen het uitgangspunt voor strategische keuzes. In de Omgevingsvisie is per provinciaal belang aangegeven welke doelen en waarden worden nagestreefd.

Tabel 2.1 Samenhangende thema's Omgevingsvisie met bijbehorende provinciale belangen

Thema	Provinciale belangen
ruimte	ruimtelijke kwaliteit, aantrekkelijk vestigingsklimaat, ruimte voor duurzame energie, vitale landbouw
natuur en landschap	beschermen landschap en cultureel erfgoed, vergroten biodiversiteit
water	waterveiligheid, schoon en voldoende water
mobiliteit	bereikbaarheid
milieu	tegengaan milieuhinder, gebruik van de ondergrond

De bestaande omgevingsvisie bevat een goede basis voor het integrale beleid voor de fysieke leefomgeving van de provincie. De huidige visie kent echter wel een aantal belangrijke verbeterpunten. Op onderdelen is ze erg gedetailleerd en ze bevat naast strategisch beleid ook tactisch en operationeel beleid. Daarnaast betreft de huidige omgevingsvisie een visie voor de middellange termijn (periode 2016 - 2020), met een doorkijk naar 2040. Eén van de redenen om een nieuwe omgevingsvisie op te stellen is om een daadwerkelijk lange termijn (strategisch) richtinggevend kader te hanteren. Het afwegingskader voor provinciale prioriteiten is daarnaast in de huidige omgevingsvisie ingewikkeld en wordt in de praktijk weinig gebruikt. Al kent de huidige omgevingsvisie een heldere sturingsfilosofie, in de praktijk wordt hier onvoldoende invulling aan gegeven.

In de Omgevingsverordening is de doorwerking van het beleid uit de Omgevingsvisie juridisch geborgd voor onderwerpen van provinciaal belang. In de Omgevingsverordening zijn dus regels opgenomen die het beleid, zoals beschreven in de Omgevingsvisie, vastleggen. Naar aanleiding van de nieuwe omgevingsvisie wordt de huidige omgevingsverordening herzien.

### Klimaatagenda Groningen

De Klimaatagenda Groningen (hierna: Klimaatagenda) is de uitwerking van Europese en nationale klimaatdoelstellingen in de provincie Groningen (zie ook 'klimaatakkoord' in paragraaf 2.3). Deze doelstellingen zijn gericht op het terugdringen van de uitstoot van broeikasgassen. De Klimaatagenda geeft een overzicht van wat de provincie doet om de doelen te behalen en wat ze daarvoor nodig heeft. Daarmee is de Klimaatagenda de Groningse bijdrage aan het Nationaal Klimaatakkoord. De Klimaatagenda:

- geeft de Groningse ambities weer en hoe deze samenhangen met en bijdragen aan het Nationaal Klimaatakkoord;
- geeft aan op welke wijze de provincie haar inzet vormgeeft;
- maakt duidelijk waar de provincie directe en indirecte invloed uit kan oefenen en waar ze accenten wil leggen.

In de Klimaatagenda is inzichtelijk gemaakt hoeveel CO<sub>2</sub> uitgestoten wordt door de verschillende sectoren en in hoeverre en op welke wijze de provincie hier invloed op uit kan oefenen. De provincie Groningen ondersteunt de ambitie uit het Klimaatakkoord om in 2030 49 % CO<sub>2</sub> emissiereductie te realiseren ten opzichte van 1990. Voor de nieuwe omgevingsvisie zijn onderstaande ambities uit de Klimaatagenda relevant:

- 95 % CO<sub>2</sub> reductie in 2050;
- 49 % CO<sub>2</sub> reductie in 2030;
- elke sector reduceert 49 % CO<sub>2</sub> in 2030.

Het gaat om een agenda op hoofdlijnen, vooral omdat veel onderwerpen in samenwerking met de omgeving vorm krijgen. De Klimaatagenda vormt daarmee input voor de nieuwe omgevingsvisie. De Regionale Energie Strategie (RES) Groningen zal hier een grote rol in gaan spelen (zie paragraaf 2.3).

### Strategische Milieu-Agenda: 'Op weg naar een gezond en duurzaam Groningen'

In de Strategische Milieu-Agenda (hierna: SMA) zijn de ambities van de provincie vastgelegd op basis van een helder en duidelijk toekomstperspectief voor de provincie Groningen. Hiermee geeft de provincie richting aan hoe zij de grote milieupgaven, waar de provincie Groningen voor staat, aanpakt. De SMA maakt de risico's en kansen op het gebied van milieu en gezondheid in de provincie Groningen zichtbaar, agendeert het belang van robuust milieubeleid en verkent de ambities die hierop aansluiten. Het doel is om duidelijk te maken welke aspecten in elk geval vanuit het milieu-perspectief een rol spelen in de integratieslag.

De nieuwe opgaven waar de provincie voor staat vraagt om een proactieve houding en aanpak en op sommige punten om een andere rolopvatting dan de huidige. Milieu wordt daarom als grote, zelfstandige opgave gezien, naast bijvoorbeeld de klimaatopgave. In het huidige milieubeleid wordt milieugebruiksruimte vaak maximaal opgevuld binnen de norm waarbinnen negatieve sociaaleconomische effecten maatschappelijk worden geaccepteerd. Dit uitgangspunt is onhoudbaar geworden. Effecten stapelen zich op en de kritische grens begint in zicht te komen. Ondanks de verbeterde milieukwaliteit op een aantal onderdelen, vraagt dit voortschrijdende inzicht ook in de provincie Groningen om een heroverweging.

De SMA heeft een tweeledige werking op de nieuwe omgevingsvisie:

- 1 de SMA is de bouwsteen op het gebied van milieu en gezondheid voor het Koersdocument. De SMA geeft context en richting aan het Koersdocument Omgevingsvisie als het gaat om de milieupgave. Het Koersdocument is de voorbereiding geweest voor de nieuwe omgevingsvisie. Met de SMA kan tijdens de totstandkoming van de nieuwe omgevingsvisie verbinding worden gelegd tussen alle betrokken beleidsvelden, zoals natuur, landschap, water, mobiliteit, economie en landbouw. In de SMA wordt inzicht gegeven in de opgaven op het gebied van een veilig, gezond en duurzaam milieu, waarbij de focus ligt op knelpunten en kansen bij het maken van beleidskeuzes in de nieuwe omgevingsvisie;
- 2 de SMA is ook het vertrekpunt bij de beoordeling van initiatieven met een grote milieu-impact, als deze afwijken van de kaders in de vigerende omgevingsvisie. Sommige (landelijke) verplichtingen vragen nu al om maatregelen op korte termijn. Het zal immers nog een tijdje duren voordat de nieuwe omgevingsvisie is vastgesteld en (juridische) doorwerking heeft gekregen naar de Omgevingsverordening en -programma's. Met de uitgangspunten van de SMA voorkomt de provincie dat in de tussenliggende periode onomkeerbare milieuschade ontstaat.

Kortom, met de SMA wil de provincie:

- inzicht geven in de opgaven op het gebied van een veilig, gezond- en duurzaam milieu, waarbij de focus ligt op knelpunten en kansen bij het maken van beleidskeuzes in de nieuwe omgevingsvisie;
- het toekomstperspectief voor 2040 vastleggen en de bestuurlijke ambities voor het milieu in de provincie Groningen verkennen;
- deze ambities uitwerken naar gedragen doelstellingen in de te vormen omgevingsvisie.

De SMA is dan ook het startpunt voor de detailuitwerking in de omgevingsvisie als het gaat om keuzes over omgevingskwaliteit en milieugebruiksruimte op gebiedsniveau. Deze keuzes worden uitgewerkt naar prioriteiten, doelstellingen en sturingsfilosofie. De SMA staat zowel op zichzelf als strategisch kader voor het milieubeleid en is input geweest voor het Koersdocument voor de nieuwe omgevingsvisie.

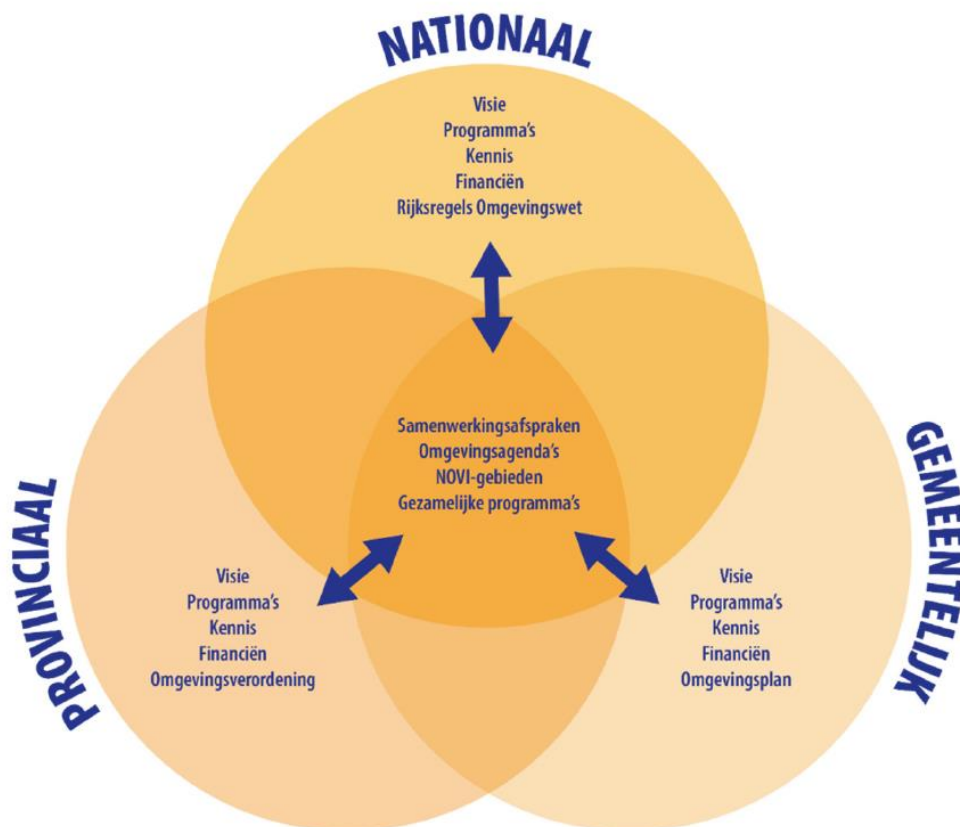
## 2.5 Externe ontwikkelingen en beleid

De invoering van de Omgevingswet geldt ook voor gemeenten, waterschappen en het Rijk. Op nationaal niveau zijn de Nationale Omgevingsvisie (NOVI) en het Klimaatakkoord opgesteld. Verder werken gemeenten op dit moment aan omgevingsvisies en omgevingsplannen. Afbeelding 2.1 geeft de samenhang tussen overheidsbeleid weer. Ook stellen enkele waterschappen vrijwillig een 'blauwe' omgevingsvisie op. Dit

is niet verplicht, en daarom niet meegenomen in afbeelding 2.1. Er bestaat geen hiërarchie tussen omgevingsvisies van het Rijk, provincies en gemeenten.

Ze zijn alleen bindend voor de overheid die ze heeft opgesteld. Op grond van de Omgevingswet moet bij de totstandkoming van een omgevingsvisie afstemming plaatsvinden met andere overheden. Overheden moeten dus rekening houden met elkaars beleid. Door de transities die op ons afkomen is het vanwege de complexiteit soms onduidelijk wat de gevolgen zijn.

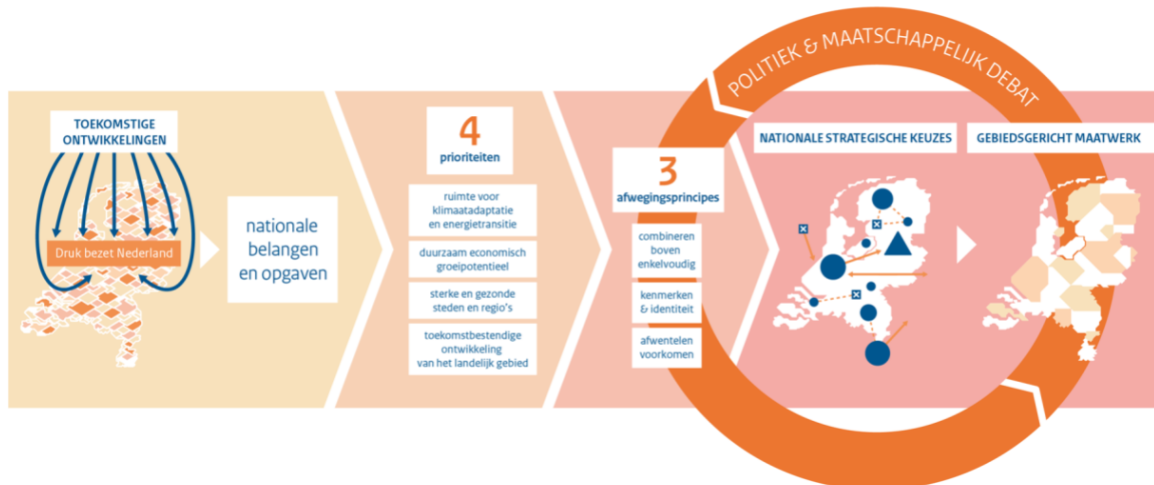
Afbeelding 2.1 Samenhang overheidsbeleid



### Nationale Omgevingsvisie

De Nationale Omgevingsvisie (hierna: NOVI) is de langetermijnvisie van het Rijk op de toekomstige inrichting en ontwikkeling van de leefomgeving in Nederland. In de NOVI geeft het Rijk aan voor welke uitdagingen Nederland staat en wat daarin nationale belangen en opgaven zijn. Het Rijk heeft vier prioriteiten en drie afwegingsprincipes vastgesteld die leidend zijn voor de strategische beleidskeuzes op nationaal niveau (zie afbeelding 2.2). Deze geven ook richting aan de decentrale overheden, zoals de provincie Groningen, en helpen bij regionale of gebiedsgerichte uitwerking van de opgaven. Het streven is de aangescherpte NOVI in 2024 vast te stellen als nationaal ruimtelijk beleid in de Nota Ruimte.

Afbeelding 2.2 Schematische samenvatting van de NOVI



### Nationale Omgevingsvisie Executie

In het startpakket NOVEX (vastgesteld door het kabinet op 9 december 2022) vraagt het Rijk aan provincies om een ruimtelijke uitwerking van drie perspectieven gebaseerd op Nationale Programma's: Landbouw en natuur (perspectief 1), Ordenende netwerken voor energie en (circulaire) economie (perspectief 2) en Leefbare steden en regio's (perspectief 3). Deze uitwerking landt in een ruimtelijk voorstel van de provincie Groningen. Ruimtelijke kwaliteit staat hierbij centraal. In het startpakket NOVEX zijn voor de provincie Groningen drie NOVEX-gebieden aangewezen waar grote ruimtelijke opgaven vragen om een apart ontwikkelperspectief. Deze ontwikkelperspectieven stellen regio en Rijk samen op en zijn bouwstenen voor het ruimtelijk voorstel van de provincie Groningen. Het gaat om de volgende drie gebieden:

- Groningen: Hier werken regio en Rijk samen aan landschappelijke kwaliteit, de energietransitie, ontwikkeling van zeehavens en het oplossen van de gevolgen van de gaswinning;
- regio Groningen-Assen: Hier werken regio en Rijk samen aan de verstedelijking, waaronder het bouwen rondom Openbaar Vervoer-knooppunten, de ontsluiting van de westflank van Groningen en het verbeteren van het landschap en groen om de steden/kernen;
- Lelylijn: Hier doen regio en Rijk onderzoek naar de Lelylijn voor economische structuurversterking, de verstedelijkingsopgave en verbetering van de bereikbaarheid.

### Klimaatakkoord

In het Klimaatakkoord (28 juni 2019) zijn meer dan 600 afspraken opgenomen om de uitstoot van broeikasgassen tegen te gaan. De doelstelling is om de broeikasgasuitstoot in 2030 nationaal 49 % terug te dringen ten opzichte van 1990. Er zijn afspraken gemaakt in vijf sectoren: gebouwde omgeving, mobiliteit, industrie, landbouw en landgebruik en elektriciteit, die onderling ook overlap hebben. De volgende afspraken hebben een relatie met de te vormen omgevingsvisie:

- gebouwde omgeving: In 2050 moeten zeven miljoen woningen en één miljoen gebouwen van het aardgas af. Dat houdt in dat huizen geïsoleerd dienen te worden en dat ze gebruikmaken van duurzame warmte en elektriciteit. Als eerste stap geldt dat in 2030 de eerste 1,5 miljoen bestaande woningen verduurzaamd zijn;
- mobiliteit: Mobiliteit is in 2050 emissieloos en van hoge kwaliteit;
- industrie: in 2050 is de industrie circulair en stoot vrijwel geen broeikasgassen meer uit;
- landbouw: in 2050 moet de landbouw en het landgebruik klimaatneutraal zijn;
- elektriciteit: In 2030 komt 70 % van alle elektriciteit uit hernieuwbare bronnen.

Aan elke sector is een opgave toegekend, waarbij een aantal Megaton CO<sub>2</sub> in 2030 gereduceerd moet zijn om aan de 49 %-reductie te voldoen.

## Deltaprogramma

Met het nationaal Deltaprogramma zet Nederland in op drie samenhangende opgaven om Nederland klimaatbestendig te maken:

- waterveiligheid: goede bescherming tegen overstromingen;
- zoetwater: voldoende zoetwater op de juiste plaats en weerbaar tegen droogte;
- ruimtelijke adaptatie: robuuste inrichting voor gevolgbeperving bij overstromingen, wateroverlast, droogte en hitte.

In 2050 moet Nederland klimaatbestendig en waterrobuust zijn. Ondertussen kijkt het Deltaprogramma ook verder, naar 2100. Want het klimaat verandert steeds sneller. Bij alle transities moet het water- en bodemsysteem als basis dienen. Klimaatadaptatie is bij alle ingrepen in de fysieke leefomgeving een noodzakelijke voorwaarde. Nationale en regionale partijen werken vanaf het begin intensief samen in het Deltaprogramma: Rijk, provincies, waterschappen en gemeenten. Al deze partijen hebben zich op basis van de eigen verantwoordelijkheid verbonden aan de gezamenlijke nationale doelen en de uitvoering van het Deltaprogramma.

## Nationaal programma Groningen

Het Nationaal Programma Groningen (hierna: NPG), officieel gestart in 2019, is een samenwerkingsverband van Rijk, provincie en gemeenten. Het programma heeft een looptijd van tien jaar en duurt tot 2030. Voor de uitvoering van alle plannen en projecten heeft het Rijk een startkapitaal van 1,15 miljard euro beschikbaar gesteld. Het uitgangspunt is dat daarnaast aanvullende financiering beschikbaar komt. Het programma investeert in de toekomst van de provincie Groningen door het versterken van de leefomgeving, de economie, opleidingen, banen en de natuur en het klimaat.

Ten behoeve van het NPG is gewerkt aan een programmakader als fundament voor het programma. Eind 2019 is dit programmakader vastgesteld door het Algemeen Bestuur van het programma, door de raden van gemeenten in het aardbevingsgebied en door Provinciale Staten. Hoe invulling wordt gegeven aan het NPG staat in de programmaplannen die opgesteld worden. De gemeenten in het aardbevingsgebied stellen elk een lokaal programmaplan op en de provincie een thematisch programmaplan. Het thematisch programmaplan gaat over thema's die het lokale niveau overstijgen en waarbij een provinciale aanpak nodig is. Dat onderdeel van het nationaal programma wordt ook wel het 'thematisch deel' of het 'thematisch programma' genoemd en gaat over de gehele provincie. Het programmaplan van de provincie laat zien in welke onderwerpen de komende tien jaar wordt geïnvesteerd om de doelstellingen van Nationaal Programma Groningen te behalen.

Met de vier ambities uit het programmakader als basis is een zestal programmalijnen geformuleerd:

- toekomstbestendige economie;
- ons Groninger landschap;
- bereikbaarheid;
- van onderwijs naar kennis en vakmanschap;
- Groningen als fijne leefomgeving;
- gezondheid: meer gezonde jaren.

Het programmaplan is bedoeld voor de hele provincie en moet bijdragen aan een perspectief voor de provincie. Zodoende levert het NPG input voor de nieuwe omgevingsvisie.

## Regionale energiestrategie Groningen

In de provincie Groningen werken overheden samen aan het opwekken van duurzame energie op land. Dat doen ze binnen de Regionale Energiestrategie Groningen (RES). De gemeenten, provincie en waterschappen maken daarin hun eigen keuzes. Binnen de RES stemmen overheden deze keuzes op elkaar af. Ze doen samen wat ze samen kunnen doen. In 2021 is de RES 1.0 vastgesteld. Hierin staat dat de provincie Groningen in 2030 5,7 Terawattuur (TWh) elektriciteit duurzaam wil opwekken op land (zonne-energie en windenergie). Elke twee jaar kijken de overheden hoe ver ze daarmee zijn. Dat doen ze in de vorm van een tussenrapportage. In 2023 verschijnt de RES 2.0. De RES 2.0 krijgt voor de provincie Groningen het karakter van een voortgangsrapportage. Hierin werken de overheden uit hoever ze zijn met het realiseren van de ambities uit de RES 1.0. In de RES 2.0 komen geen nieuwe ambities.

De RES-en dienen planologisch te worden verankerd in de omgevingsvisie (en eventueel de omgevingsverordening) van de provincie, alsook in de omgevingsvisies en omgevingsplannen van de betreffende gemeenten.

### **Nationaal Programma Landelijk Gebied (NPLG)**

Het Nationaal Programma Landelijk Gebied (hierna: NPLG) valt onder de Nationale Omgevingsvisie en is een programma van de ministeries Landbouw Natuur en Voedselkwaliteit (LNV), Infrastructuur en Water (IenW) en Binnenlandse Zaken en Koninkrijksrelaties (BZK). Het Rijk neemt in (de gebiedsprogramma's van) het NPLG de gebiedsgerichte opgaven en maatregelen op voor natuur, stikstof, landbouw, water, bodem en klimaat. Het NPLG richt zich op drie kerndoelen: het in een samenhangende aanpak realiseren van de Europese internationale verplichtingen op het terrein van (1) natuur (met als onderliggend doel de stikstofopgave), (2) water en (3) klimaat. Het NPLG legt structurende, richtinggevendende keuzes en (regionale) doelen vast, als basis voor integrale provinciale programma's landelijk gebied – de 'brede gebiedsprogramma's'.

Het gebiedsproces om te komen tot een provinciaal plan voor het landelijk gebied in de provincie Groningen wordt aangepakt in zeven deelgebieden. Deze indeling komt voort uit de Kwaliteitsgids Groningen en het koersdocument voor de te vormen omgevingsvisie. De gebieden hebben niet alleen een eigen landschappelijke karakteristiek, maar meestal ook een specifiek (en hieraan verbonden) bodem- en watersysteem, landgebruik en opgaven. Het betreft de volgende zeven deelgebieden:

- Zuidelijk Westerkwartier;
- Waddenkust en Wierdenland;
- Gorecht;
- Centrale Woldgebied en Duurswold;
- Veenkoloniën;
- Oldambt;
- Westerwolde.

De provincie Groningen werkt toe naar de gevraagde integrale oplossing door de NPLG-doelen te verbinden met het eigen beleid. De doelen van het NPLG worden daarom integraal onderdeel van de nieuwe omgevingsvisie. De specifieke Groningse situatie roept in het licht van klimaatverandering een aantal kwesties op die om structurende keuzes vragen. Het gaat onder andere om keuzes ten aanzien van:

- tegengaan bodemdaling door verhoging waterpeil in combinatie met landgebruiksverandering en plaatselijk maaiveldverhoging;
- vasthouden en aanvoeren van water in relatie tot verdroging;
- tegengaan of accepteren van een bepaalde mate van verzilting;
- realiseren robuuste structuren en al dan niet zoet-zout overgangen.

### **Bouwstenen voor het Deltaplan: noordelijk Nederland en het stedelijk netwerk Nederland beter verbonden**

'Bouwstenen voor het Deltaplan' is ontwikkeld door de vier noordelijke provincies Fryslân, Groningen, Drenthe en Flevoland, in samenwerking met de gemeenten Leeuwarden, Groningen, Assen en Emmen. Deze bouwstenen zijn het aanbod van Noordelijk Nederland in reactie op de nationale opgaven op het gebied van woningbouw en economische structuurversterking. Om de noordelijke bijdrage aan de woningbouwopgave en het economische groeipotentieel te kunnen realiseren, is uitstekende (inter)nationale en (inter)regionale bereikbaarheid noodzakelijk. Een drietal samenhangende investeringen in het spoor is noodzakelijk voor verbeterde bereikbaarheid:

- Lelylijn;
- verbetering bestaand spoor;
- Nedersaksenlijn.

De bouwstenen voor het Deltaplan kunnen tevens worden gezien als bouwstenen voor de nieuwe omgevingsvisie en zijn daarom opgenomen in de alternatieven (zie hoofdstuk 3).



# 3

## DOELEN, OPGAVEN EN SCENARIO'S | WAAR WIL DE PROVINCIE NAARTOE?

### 3.1 Doelen

#### Doelen koersdocument 'Dit is Groningen'

Het koersdocument 'Dit is Groningen' vormt de basis voor de nieuwe omgevingsvisie. Het koersdocument geeft een eerste duiding aan het uitzetten van een koers en het maken van keuzes. Om het in het koersdocument geschetste toekomstbeeld waar te kunnen maken heeft de provincie vier doelen voor Brede Welvaart opgesteld:

- 1 ruimte voor werk, kennis en innovatie;
- 2 ruimte om te leven;
- 3 ruimte voor landschap en natuur;
- 4 ruimte voor welzijn en welbevinden.

#### *1 Ruimte voor werk, kennis en innovatie*

De provincie wil dat een sterke en duurzame economie en een goed vestigingsklimaat de basis leggen voor de werkgelegenheid in de provincie. In brede zin is de provincie regionaal en (inter)nationaal goed verbonden, namelijk via de weg, het water en het spoor netwerk.

#### *2 Ruimte om te leven*

De provincie bestaat uit een sterke stad Groningen met internationale aantrekkingskracht en bijzondere parels, een reeks van krachtige middelgrote steden en levendige dorpen. De provincie wenst dat de dorpen en steden een fijne, veilige basis zijn om te wonen en te recreëren.

#### *3 Ruimte voor landschap en natuur*

Het landelijk gebied is één van de dragers van de Groninger identiteit. De provincie wenst dat inwoners trots kunnen blijven op die kwaliteit en de verscheidenheid van onze landschappen, de Waddenzee en de natuurgebieden. En dat daarnaast kan worden gerecreëerd en gewerkt in een landelijk gebied met een duurzame, toekomstbestendige landbouwsector en robuuste natuur. Een provincie die waterrobuust en klimaatbestendig is ingericht.

#### *4 Ruimte voor welzijn en welbevinden*

De basis voor welzijn en welbevinden is de mogelijkheid om mee te kunnen doen en je thuis te kunnen voelen. De provincie wil daar blijvend alle gelegenheid toe bieden.

### 3.2 Van doelen naar opgaven voor 2035

De vier doelen richten zich op de lange termijn (2050). Hedendaagse belangrijke ruimtelijke opgaven vragen om (ruimtelijke) keuzes op de kortere termijn, die in lijn zijn met de vier doelen voor Brede Welvaart. Deze keuzes richten zich op de periode tot 2035. De provincie heeft vier grote ruimtelijke opgaven geformuleerd. Dit zijn de ruimtelijke opgaven waar de provincie de komende jaren (tot 2035) voor staat.

Het gaat om de volgende vier opgaven:

- 1 ontwikkelen van een sterke structuur voor innovatie, kennis en werkgelegenheid;
- 2 bouwen aan een aantrekkelijke, gezonde en bereikbare woon- en leefomgeving;
- 3 toekomstbestendig maken van het landelijk gebied;
- 4 stappen zetten naar een CO<sub>2</sub>-neutrale en circulaire provincie.

De vier bovengenoemde opgaven zijn voor de nieuwe omgevingsvisie uitgewerkt in drie thema's:

- wonen, werken en bereikbaarheid;
- toekomstbestendig landelijk gebied;
- stappen zetten naar CO<sub>2</sub>-neutraal en circulariteit in 2050.

In het navolgende wordt dieper ingegaan op elke opgave en de daarmee samenhangende ruimtelijke beleidsopties. Deze opties vormen de bouwstenen voor de nieuwe omgevingsvisie. Het betreft een eerste inventarisatie van sectorale beleidsopties. De beleidsopties worden iteratief uitgewerkt gedurende het planMER-proces op basis van de concretisering van de opgaven en in samenhang met andere sectorale beleidsopties (zie ook hoofdstuk 4 van deze rapportage). Dit houdt in dat in de omgevingsvisie een keuze wordt gemaakt over het wel al dan niet opnemen van een beleidsoptie en in welke mate de beleidsoptie wordt opgenomen in de omgevingsvisie. Voor alle opgaven geldt dat het water- en bodemsysteem sturend is voor de te maken keuzes.

### 3.2.1 Wonen, werken en bereikbaarheid

#### Ambitie Wonen

De ambitie voor Wonen raakt aan een gezonde, veilige leefomgeving, een plek waar inwoners zich mee verbonden kunnen voelen:

- voldoende passende woningen voor geboren Groningers en nieuwkomers. Tot 2030 is de ambitie om 28.500 nieuwe woningen te realiseren. Tot 2050 is de ambitie om nog extra woningen te realiseren, als de Lelylijn en Nedersaksenlijn worden aangelegd. Tot 2030 zijn de meeste locaties voor nieuwe woningen al in beeld, waarbij een belangrijk deel van de woningbouwopgave landt in of bij de stad Groningen. Richting 2050 wordt meer ingezet op clustering van de woningbouwopgave in regionale kernen. De volgende kernen hebben regionale verzorgingsfunctie: Leek, Zuidhorn, Winsum, Bedum, Uithuizen, Appingedam, Delfzijl, Winschoten, Hoogezand, Veendam, Stadskanaal, Ter Apel;
- bij nieuwe locaties voor woningbouw wordt ingezet op inbreiding voor uitbreiding, waarbij waardevolle groene plekken in en rondom de kernen worden beschermd.

#### Ambitie Werken

De ambitie voor Werken omvat een robuuste structuur voor bedrijven, onderwijs- en kennisinstellingen om Groninger innovaties te stimuleren:

- als ontwikkelprincipe geldt herstructurering en benutten van bestaande bedrijventerreinen voor uitbreiding. Voor grootschalige bedrijvigheid groter dan 5 hectare is alleen nog plek op bovenregionale bedrijventerreinen;
- tot 2035 en 2050: voor grootschalige bedrijvigheid worden vijf bovenregionale bedrijvenclusters met elk hun eigen profiel voorzien. De provincie stimuleert een verschuiving van wegvervoer naar spoor en water. Als ontwikkelprincipe geldt herstructurering en benutten van bestaande bedrijventerreinen voor uitbreiding.

#### Ambitie Bereikbaarheid

De ambitie voor Bereikbaarheid houdt een inzet op zorgeloze mobiliteit in:

- inzetten op inbreiding voor uitbreiding en concentratie in regionale kernen om nabijheid te creëren. Vanuit mobiliteitsoogpunt is het in verband met ruimtegebrek nodig om zoveel mogelijk woningen te realiseren nabij bestaande kernen en bestaande OV-Hubs, waar voldoende voorzieningen aanwezig zijn om de mobiliteitsvraag zo klein mogelijk te houden;
- voor personenvervoer wordt volgens het Hoofdlijnenakkoord ingezet op alle vormen van actieve mobiliteit (fietsen en lopen), publieke mobiliteit (trein, bus, hubs, deelmobiliteit) en de auto;

- mogelijke aanleg nieuwe infrastructuur, zoals Lelylijn (tracé nader te bepalen, inclusief verdubbeling spoor Hoogkerk en Groningen Hoofdstation), Wunderline, Nedersaksenlijn (Veendam-Stadskanaal en aansluitend tracé Stadskanaal-Ter Apel-Emmen), verdubbeling N33-Midden, verdubbeling N33-Noord, verdubbeling N46, verbetering bestaand tracé Ring West, Noord-Zuidverbinding N355-A7, verbetering bestaand tracé Aduarderdiep en Winschoterdiep.

### 3.2.2 Toekomstbestendig landelijk gebied

#### Nationaal Programma Landelijk Gebied en Provinciaal Programma Landelijk Gebied

De uitwerking van de opgave 'toekomstbestendig maken van het landelijk gebied' vindt grotendeels plaats via de transitie landelijk gebied. Via dit traject geeft de provincie uitwerking aan hoe de doelen uit het NPLG kunnen landen in Groningen. In het startdocument en het stand van zaken document voor het NPLG van Groningen zijn zeven deelgebieden onderscheiden waar, op basis van de unieke kwaliteiten, verschillende perspectieven met bijbehorende opgaven ontstaan. Voor Groningen als landbouwprovincie ontstaan landbouwkundig gezien grofweg drie zones: gebieden met nieuw perspectief, voedselproductiegebieden en gemengde gebieden. Toekomstbestendige en duurzame landbouw wordt per deelgebied nader uitgewerkt in integrale gebiedsprocessen waarbij onderstaande opgaven en keuzes bepalend zijn:

- het Programma richt zich op termijn op het realiseren van een gunstige staat van instandhouding (100 %) van beschermde soorten en beschermde habitattypen. Het tussendoel is 30 % natuurherstel voor 2030;
- het landelijk gebied ruimte geeft voor landbouw;
- verbetering van de algehele ecologische kwaliteit van het landelijke gebied. Dit houdt het verhogen van de basiskwaliteit natuur buiten de bestaande beschermde natuurgebieden in. Daarnaast vormt een mogelijke oplossing areaaluitbreiding in de vorm van nieuw bos of het realiseren van meer interactie tussen natuur, landbouw en overige functies;
- terugdringen van stikstof in Natura 2000-gebieden. In 2025 moet 50 % van het areaal met stikstofgevoelige habitatten onder de kritische depositiewaarde zitten. In 2030 moet dit 74 % zijn;
- in het koersdocument zijn zeven deelgebieden onderscheiden, waar op basis van de unieke kwaliteiten verschillende perspectieven met bijbehorende opgaven ontstaan voor de landbouw (gebied met nieuw perspectief, voedselproductiegebieden en gemengde gebieden);
- op de korte termijn (2027) moeten de maatregelen voor de Kaderrichtlijn Water zijn uitgevoerd. Onderdeel daarvan is de concretisering van grootschalig herstel van beekdalen op zandgronden. Het NPLG stelt als doel in 2050 te komen tot 10 % groenblauwe dooradering in het landelijke gebied (buiten Natura 2000 en de bebouwde kom). De doelen voor 10 % groenblauwe dooradering en areaaluitbreiding van nieuw bos zijn mogelijk te combineren;
- de volgende structurende keuzes in het kader van 'water en bodem sturend' werken het duidelijkst door in het landelijke gebied van de provincie Groningen:
  - vasthouden van water en minder snel afvoeren;
  - verhogen van grondwaterstanden en beperken grondwateronttrekkingen (voor hoge zandgronden);
  - minimaliseren van de aanvoer van gebiedsvreemd water;
  - duurzaam beheren van landbouwgronden;
  - aanvoer van extra zoetwater kan niet altijd en overal worden gegarandeerd (voor verziltende kustgebieden).

#### Vrijtijdseconomie

Het Groninger landschap heeft jaarrond potentie voor waardevol toerisme. Dit type toerisme richt zich op een optimale balans tussen toeristische druk en de draagkracht van de leefomgeving. Waardevol toerisme draagt bij aan de Brede Welvaart en het welzijn van alle bewoners in de provincie Groningen. Om de potentie van waardevol bezoek te realiseren is het van belang om in te zetten op het beleefbaar en toegankelijk maken van het landelijk gebied. In de provincie Groningen worden er zeven unieke landschappen onderscheiden (De Kwaliteitsgids). Voor de aantrekkelijkheid van de provincie is het essentieel om deze landschappen herkenbaar te houden. Er moet hierbij rekening worden gehouden met de draagkracht van het gebied en de omgeving.

De opgave voor 2030 betreft de kleinschalige ontwikkeling van toeristische-recreatieve bestemmingen die passen bij de identiteit van het gebied. Het gaat hier om zogenaamde toeristische ecosystemen waarbij er interactie en balans is tussen bewoners, bezoekers en omgeving zoals natuur, infrastructuur, routes, culturele iconen en bedrijven in horeca en verblijfsaccommodaties. In het verlengde hiervan wordt ingezet op een goede verbinding en toegankelijkheid van de landschappen door middel van routenetwerken voor verschillende doelgroepen, zowel over land als over water.

### Toekomstige drinkwaterwinning

De provincie Groningen heeft vier gebieden aangewezen waar in de toekomst mogelijk drinkwater kan worden gewonnen. De gebieden zijn: Leek-Roden, Zuidoost Groningen, Veendam en Bellingwolde. Deze gebieden bleken op basis van uitgebreid vooronderzoek het meest geschikt als potentiële waterwingebieden, oftewel Aanvullende Strategische Voorraden (ASV's). Het onderzoek naar de mogelijke effecten van de potentiële ASV's op de omgeving gebeurt met een milieueffectrapportage. Op basis van de uitkomsten wijst de provincie Groningen de definitieve ASV-gebieden aan in de nieuwe omgevingsvisie en vervolgens vastgelegd in de Provinciale Omgevingsverordening.

### 3.2.3 Stappen zetten naar CO<sub>2</sub>-neutraal en circulariteit in 2050

De klimaatagenda schetst de Groningse bijdrage aan het Nationaal Klimaatakkoord tot 2030. Dit is nodig om de temperatuur op aarde niet verder te laten stijgen dan anderhalve graad. Bij deze temperatuurstijging lijken de gevolgen van klimaatverandering nog beheersbaar. Voor de te vormen omgevingsvisie zijn onderstaande ambities uit het Nationaal Klimaatakkoord relevant:

- 95 % CO<sub>2</sub> reductie in 2050;
- 49 % CO<sub>2</sub> reductie in 2030;
- elke sector reduceert 49 % CO<sub>2</sub> in 2030.

De reductie van CO<sub>2</sub> is in verschillende sectoren nodig. Door de provincie wordt vanuit een gebiedsproces gewerkt aan de CO<sub>2</sub>-uitstoot als gevolg van oxidatie van veen in de laagveengebieden. Daarnaast ondersteunt de provincie innovaties en nieuwe technieken op het vlak van duurzaam verwarmen en op het vlak van vervoer en productie van energie en het koppelen ervan. Zodat reststromen optimaal worden benut. Ook wordt ingezet op energiebesparing.

Hoewel de transitie naar CO<sub>2</sub>-neutraliteit de samenleving op veel verschillende manieren beïnvloed worden in de nieuwe omgevingsvisie de mogelijke ontwikkelingen en beleidskeuzes met grote ruimtelijke effecten beschreven. Het gaat zowel om ambities vanuit de verschillende overheden alsook om algemene ontwikkelingen in het energiesysteem die ruimtelijke impact hebben in de provincie Groningen. De provincie is één van de vele actoren die samen het CO<sub>2</sub> neutrale energiesysteem vormgeven. De provincie kan dus zeker niet zelf over alle onderdelen en ontwikkelingen beslissen. Voor het energiesysteem zijn de volgende ontwikkelingen en mogelijke beleidskeuzes relevant:

- invulling geven aan het Groningse RES bod om in 2030 minimaal 5,7 TWh opbrengst uit zon en wind op land te realiseren;
- toewerken naar een toekomstbestendige energiemix;
- geen grootschalige opwek van windenergie buiten de concentratiegebieden mogelijk maken;
- voor kleinschalige opwek van windenergie wordt in principe vast gehouden aan de bestaande begrenzing van 20 m;
- de aanlanding van wind op zee wordt in verschillende scenario-onderzoeken onderzocht;
- inzetten op het faciliteren van de aanlanding van windenergie in de vorm van waterstof voor bedrijvigheid. Onder meer productie van waterstof in de Eemshaven: verschillende scenario-onderzoeken naar elektrolysecapaciteit;
- landelijk waterstofnetwerk koppelen aan de industrieterreinen Eemshaven en Oosterhorn (Delfzijl). Oosterhorn kan gebruik maken van waterstof en mogelijk kan opslag van waterstof plaatsvinden;
- (het vastleggen van ruimtelijke reserveringen voor) het uitbreiden van bestaande en de realisatie van nieuwe hoogspanningstations, onder andere in de clusters voor grootschalige bedrijvigheid en de 380 KV-verbinding Ens-Vierverlaten. De inzet is om deze ondergronds te realiseren;

- het onderzoeken van de wenselijkheid/mogelijkheid van een regionale buizenzone tussen in ieder geval de industrieterreinen Eemshaven en Oosterhorn (Delfzijl);
- het verkennen van een mogelijke warmteleiding van de Eemshaven naar de stad Groningen, met eventuele aantakking van tussengelegen dorpskernen;
- het clusteren van energie-infrastructuur (productie, conversie, opslag) op locaties waar veel vraag en goede toegang tot het net is (bijvoorbeeld nabij grote industrieterreinen/bedrijventerreinen en hoogspanningstations). Opwek en gebruik moeten goed aan elkaar worden gekoppeld;
- het aanjagen van een transitie aan de gebruikerskant (huishoudens, bedrijven en mobiliteit), waarbij van fossiele brandstoffen overgegaan moet worden op duurzame bronnen en productiemethoden op basis van elektriciteit, waterstof in de industrie en bijvoorbeeld restwarmte voor huishoudens. Dit vraagt om grote ingrepen in de infrastructuur en heeft impact op verschillende schaalniveaus (van het landelijke hoogspanningsnet en waterstofnetwerk tot aan de wijken en buurten waar ook netverzwaring nodig zal zijn);
- bij nieuwe initiatieven moeten omwonenden blijven voordeel hebben van de opbrengsten, bijvoorbeeld door minimaal 50 % lokale participatie. Ook mensen met een kleine beurs moeten mee kunnen doen.

Bovengenoemde ontwikkelingen hebben een impact op het landschap. De energievoorziening neemt meer ruimte in beslag en wordt zichtbaarder in het landschap. Ook elektrificatie en decentralisatie van de energievoorziening zorgen voor een toename van ruimtebeslag voor de energievoorziening, zoals meer converterstations, hoogspanningsleidingen en opslag van energie. Momenteel onderzoekt de provincie Groningen parallel aan de planMER voor de nieuwe omgevingsvisie in een scenariostudie hoe het CO<sub>2</sub>-neutrale en circulaire energiesysteem er in de provincie Groningen uit zou kunnen zien en wat de ruimtelijke impact hiervan is.

Naast deze ontwikkelingen voor het energiesysteem dragen de opgaven voor een 'toekomstbestendig landelijke gebied' en 'wonen, werken en bereikbaarheid' bij aan de reductie en opname van CO<sub>2</sub>. Voorbeelden zijn de opname van CO<sub>2</sub> door houtopstanden, het tegengaan van veenoxidatie in de laagveengebieden en de inbreiding en clustering van ruimtelijke ontwikkelingen nabij OV-Hubs.

### 3.3 Scenario's | Vier Mogelijke manieren om de doelen en opgaven te realiseren

In deze paragraaf staat beschreven op welke mogelijke manieren de provincie Groningen de gestelde doelen en opgaven kan realiseren. De doelen en opgaven zijn grotendeels sectoraal van aard en worden daarom gecombineerd tot integrale scenario's. Voor de planMER zijn vier scenario's ontwikkeld. Deze scenario's zijn een kwalitatieve beschrijving van de mogelijke richtingen voor de toekomst van de provincie Groningen. De scenario's hebben als doel om het inzicht in de gevolgen van de ruimtelijke keuzes te vergroten. Om tot een integrale omgevingsvisie te komen, schetsen de scenario's hoe bepaalde opgaven op verschillende plekken (waar) en op een verschillende manier (hoe) worden ontwikkeld. Elk scenario laat daarmee een uiterste inrichting van de fysieke leefomgeving met andere effecten zien. Beleidsopties zijn in verschillende bandbreedtes opgenomen in de verschillende scenario's. In deze NRD is een eerste aanzet van de scenario's opgenomen. In het kader van de planMER worden de scenario's verder uitgewerkt.

Bij de formulering van de scenario's is rekening gehouden met onder andere de volgende elementen:

- realisme (het onmogelijke wordt niet onderzocht);
- vertaling van het voornemen (alleen mogelijke ruimtelijke keuzes voor het behalen van de opgaven worden onderzocht);
- de fase waarin een ruimtelijke keuze zich bevindt (ruimtelijke keuzes waarover al besluitvorming is geweest worden niet onderzocht);
- de ruimte die potentieel kan worden benut als toekomstige oplossing voor een opgave of probleem (de zogenoemde 'hoeken van het speelveld');
- de sturingsfilosofie van de provincie (de sturing om ambities te realiseren door de provincie en de eigen rol in relatie tot anderen wordt in verschillende bandbreedtes toegepast).

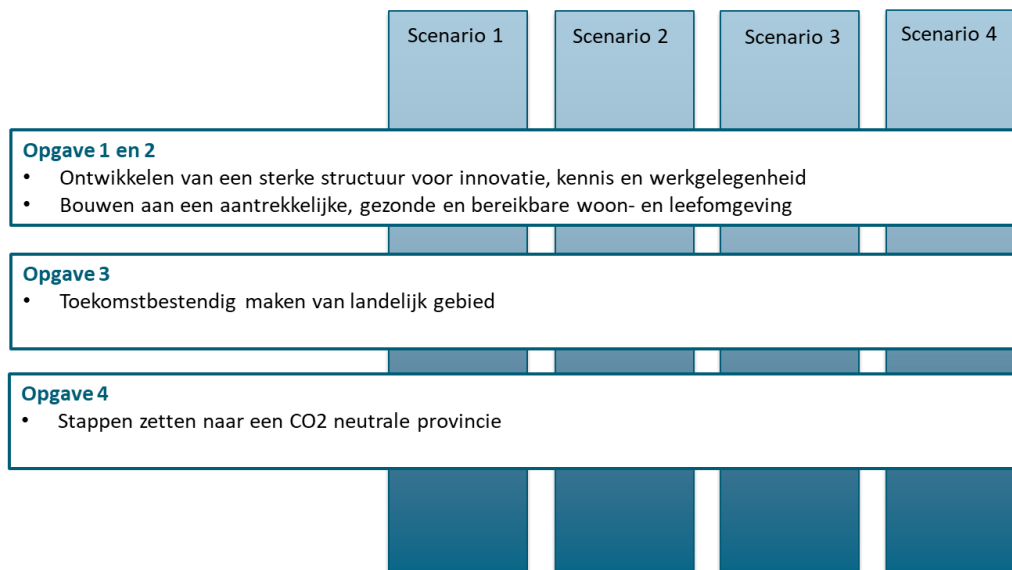
Uitgangspunt voor alle vier scenario's zijn de leidende principes, uit het Koersdocument Omgevingsvisie (2022):

- ontwikkelingen dragen bij aan de Groninger identiteit;
- ontwikkelingen zijn multifunctioneel en aanpasbaar;
- ontwikkelen in afstemming en met meerwaarde voor de samenleving;
- ontwikkelingen dragen bij aan een gezonde en veilige leefomgeving en hebben oog voor langetermijneffecten, waaronder water en bodem sturend.

### 3.3.1 Totstandkoming en functie van de scenario's

In de vier kwalitatieve scenario's voor de toekomst van de provincie Groningen staat de samenhang tussen de vier grote ruimtelijke opgaven centraal (zie paragraaf 3.2). Daarmee wordt een blik vooruit geworpen richting 2050. De scenario's schetsen verschillende denkbare ontwikkelingen in de samenleving, de technologie en de verhoudingen tussen maatschappelijke partijen. Ze maken voorstelbaar hoe de opgaven waar de provincie Groningen voor staat, eruit kunnen gaan zien en hoe je daarmee kunt omgaan. In elk scenario wordt gestreefd naar een toekomstbestendige ruimte voor de provincie Groningen, maar dat dit gebeurt per scenario op een andere wijze. Per scenario worden andere accenten gelegd, die leiden tot andere ruimtelijke keuzes. Door te werken met scenario's is de provincie Groningen in staat om het brede speelveld en de effecten van mogelijke beleidskeuzes zo volledig mogelijk in beeld te brengen. De scenario's zijn dus theoretische uitersten en geen concrete beleidsvoornemens.

Afbeelding 3.1 Relatie van de opgaves uit het Koersdocument met de scenario's



De scenario's zijn tot stand gekomen in verschillende werksessies met de beleidsexperts van de provincie, waarbij alle sectorale belangen vertegenwoordigd werden. Om te komen tot vier consistente scenario's die alle hoeken van het speelveld dekken is gewerkt met een assenkruis (inspiratiebron Planbureau van de Leefomgeving). De fundamentele onzekerheden, bepalend voor de toekomst van de provincie Groningen, zijn geïnterviewd en zijn vervolgens vastgelegd in een assenkruis. Speelt in de toekomst de nationale overheid bijvoorbeeld een grote rol, of krijgt het lokale bestuur een grotere invloed? Krijgt technologische ontwikkeling ruim baan, of staat de provincie Groningen daar in de toekomst kritisch tegenover? En zullen mensen (nog) individualistischer worden of zich juist meer richten op de gemeenschap?

Uit de inventarisatie zijn in consensus twee onzekerheden met de meeste impact voor de provincie Groningen gestedilleerd:

- 1 de vraag of we kunnen doorgroeien, met de focus op duurzame economische productie en groei, of dat economische groei geen uitgangspunt (meer) is. In beide gevallen wordt gestreefd naar een circulaire economie, maar op een andere wijze. In de scenario's wordt de (ruimtelijke) impact van deze keuze onderzocht;
- 2 de (inter)nationale en regionale rol die de provincie kan spelen. Met de vraag of er moet worden ingezet op zelfvoorziening of dat grondstoffen, goederen, kennis en kunde juist hun weg naar de regio moeten vinden en andersom, waarbij een grotere afhankelijkheid bestaat. Deze onzekerheid is specifiek voor de provincie Groningen belangrijk, omdat de provincie lang wingewest voor de rest van Nederland is geweest. In de scenario's wordt de impact van zelfvoorziening en een grotere rol voor het decentrale bestuur en burgercollectieven onderzocht.

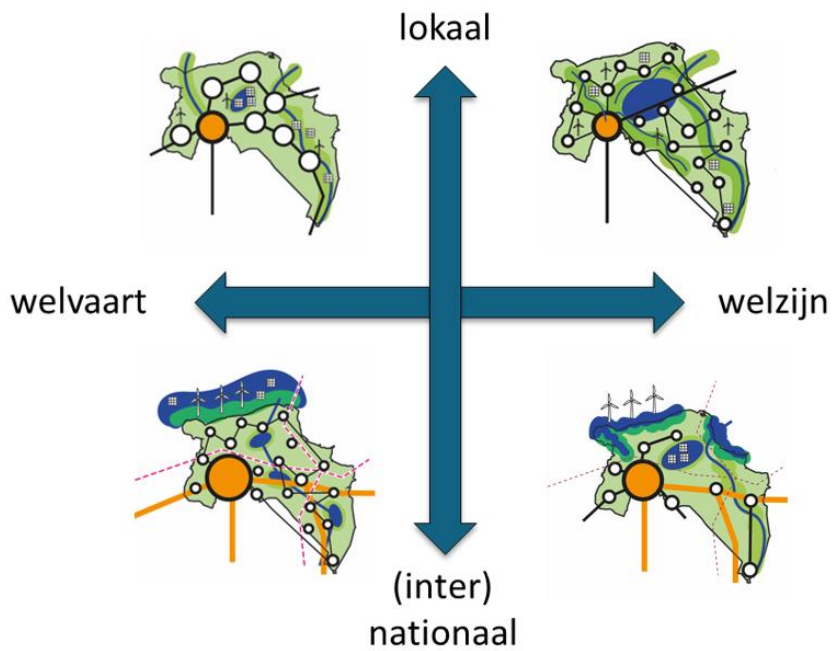
Met deze onzekerheden tegen elkaar afgezet in een assenkruis, is tot vier scenario's gekomen (zie afbeelding 3.2). Deze zijn in verschillende werksessies door de beleidsexperts uitgewerkt en verdiept. Vanzelfsprekend zijn er meer mogelijke scenario's denkbaar, maar deze vier scenario's dekken een groot deel van het speelveld af. Belangrijk om te vermelden is dat de nadruk van de scenario's niet ligt op sectoraal doelbereik, maar op de samenhangende ruimtelijke aspecten van de transitie en andere complexe opgaven. Afbeelding 3.2 geeft het assenkruis dat de basis vormt voor de scenario's. De volgende vier scenario's worden onderscheiden:

- scenario 1: lokaal-welzijn;
- scenario 2: internationaal-welvaart;
- scenario 3: internationaal-welzijn;
- scenario 4: lokaal-welvaart.

Hieronder wordt per scenario een omschrijving gegeven. De omschrijvingen zijn niet uitputtend. Dit betekent dat voorbeelden zijn gegeven van mogelijke denkrichtingen van de scenario's. In het kader van de planMER worden de scenario's verder uitgewerkt. De vier genoemde scenario's zijn zoals hiervoor genoemd uitersten en hebben als functie de verschillende hoeken van het speelveld inzichtelijk te maken. Voor de Omgevingsvisie wordt een toekomstbeeld opgesteld, met een combinatie van elementen uit de verschillende vier scenario's.

De rol van de provincie kan verschillen per scenario. De keuze van de rol van de provincie is een belangrijk onderdeel van de scenario's. Daarom is in onderstaande paragrafen de rol van de provincie geduid voor het desbetreffende scenario. In de praktijk kan echter de rol van de provincie per beleidskeuze verschillen. De genoemde rollen zijn daarom richtinggevend en staan niet vast. Later in het proces worden de rollen verder uitgewerkt.

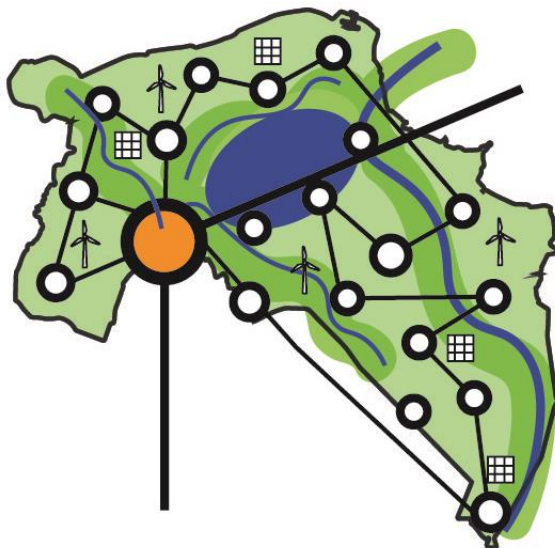
Afbeelding 3.2 Assenkruis dat de basis vormt voor de vier scenario's



### 3.3.2 Scenario 1: Lokaal - welzijn

Afbeelding 3.3 geeft een visualisatie van scenario 1 'Lokaal - welzijn'.

Afbeelding 3.3 Visualisatie scenario Lokaal - welzijn



In Groningen wordt teruggekeerd naar de basis. De kwaliteiten van de leefomgeving worden volledig benut. In het vormgeven van de benodigde transitie gaan natuurlijke oplossingen voor technologische. In dit scenario spelen de publieke waarden een belangrijke rol. Mensen zorgen voor elkaar, de menselijke maat staat voorop en zelfredzaamheid is de gewoonte van de wereld.



Waar het land laag is, is het nat. Hier worden gewassen geteeld die goed passen bij de natte omstandigheden. Op de goede gronden wordt hoogwaardig voedsel verbouwd. Dat wordt circulair gedaan, de kringlopen zijn klein. Akkerbouwers, veetelers, kwekers en afnemers werken samen in lokale ketens. De stad Groningen is sterk in de stadslandbouw.

Bedrijven in Groningen zijn gebonden aan en verbonden met de regio. De middelgrote bedrijven zijn de belangrijkste spil in de Groninger economie die zich niet primair richt op groei maar op continuïteit. De nadruk ligt op zelfvoorziening, van de provincie waarbij zo weinig mogelijk import en export plaatsvindt.

Langs de kust is een brede, beleefbare kustzone ontstaan die meerwaarde vormt voor de natuur in de Waddenzee. Eb en vloed zijn zichtbaar en merkbaar, ook landinwaarts. Er wordt zoveel mogelijk mee bewogen met het landschap en ingezet op zachte kustverdediging, vanwege de positieve impact op recreatie, ecologie, water/bodem. Brede groenblauwe zones zorgen voor waterberging en voor een natuurlijke dooradering van het gebied. Maren, prielen, vaarten en beken zijn beleefbaar en het Reitdiep is een groene loper van Grote Markt tot aan Lauwersoog. Steden en dorpen zijn verder ontwikkeld, vanuit datgene wat lokaal past. Maatwerk voert de boventoon. Groningen staat als hoofdstad van het Noorden op de kaart en is het belangrijkste centrum van Noord-Nederland. Bereikbaar via de weg en het spoor. Niet altijd zo vlot als gewenst, maar de dynamiek en uitstraling van de stad maken de reistijd meer dan goed.

Energie wordt gewonnen en lokaal gebruikt. Dorpen en wijken hebben vaak hun eigen energiecoöperaties, die met kleinschalige windturbines en kleinschalige zonnepanelen de huizen en bedrijven van energie voorzien. Ook wordt veel ingezet op zon op dak. De overtollige energie wordt opgeslagen in een batterij. De afhankelijkheid van het grote energienetwerk is tot een minimum beperkt. Energie besparen is en blijft het eerste uitgangspunt.

In het scenario recreatie en toerisme van ondergeschikt belang. Om de natuur te koesteren en te beschermen wordt grootschalige recreatie en toerisme ontmoedigd. De eigen inwoners recreëren in de nabijheid van de eigen gemeenschap.

Dit scenario kan bijvoorbeeld de volgende ruimtelijke consequenties bevatten:

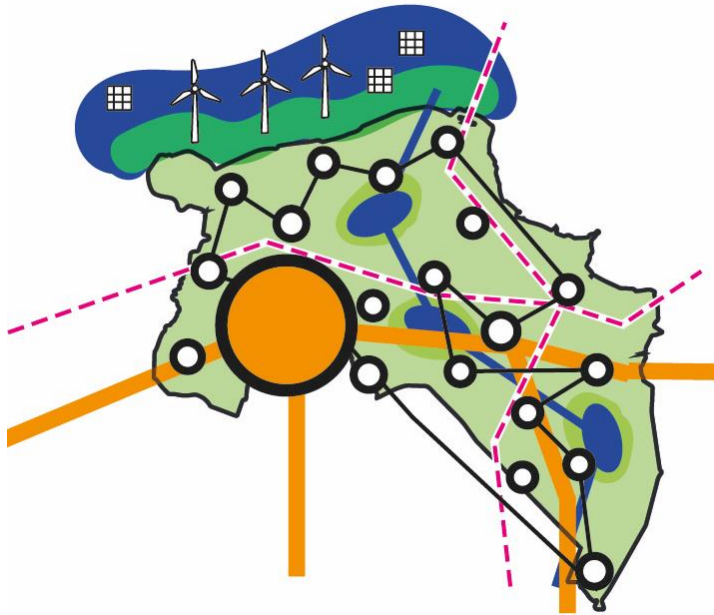
- er wordt geen (extra) regionale infrastructuur aangelegd. Bestaande wegen worden onderhouden maar niet uitgebreid. Dit betekent geen Lelylijn en geen Nedersaksenlijn;
- de groei van de woningvoorraad vindt ook plaats in de dorpen, waar met name ingezet wordt op kwalitatieve versterking (omzetten van woningen naar woningen passend bij woonbehoefte);
- geen plaats bieden aan grootschalige doorontwikkeling van bedrijventerreinen en verdere uitbreiding van hoogspanningsstations;
- de landbouw wordt extensiever en regeneratiever. Dit heeft een groter ruimtebeslag voor landbouw tot gevolg. Daarnaast vervullen landbouwgronden ook andere functies: ze zijn natuur-inclusief;
- de inrichting van overgangszones/groen en waterrijke verbindingen tussen kernen. Het nadrukkelijk vasthouden van water moet hoofdzakelijk bijdragen aan het oplossen van watertekorten.

In scenario 1 Lokaal - welzijn lijkt zowel een faciliterende als sturende rol van de provincie Groningen passend. Dit uit zich in het faciliteren van initiatieven uit de samenleving, maar ook in het waar nodig regisseren van grote ontwikkelingen.

### 3.3.3 Scenario 2: Internationaal - welvaart

Afbeelding 3.4 geeft een visualisatie van scenario 2 'Internationaal - welvaart'.

Afbeelding 3.4 Visualisatie scenario Internationaal - welvaart



Groningen ontwikkelt zich als onmisbare, internationale regio. De economie is gericht op 'groene groei' en export. De provincie is goed verbonden met de Randstad en via Duitsland met Scandinavië. Met Groningen Airport Eelde is een duurzaam, hoogwaardig vliegveld binnen handbereik. Het waterstofnetwerk en de kennis over groene energie en hightech zorginfrastructuur zetten Groningen op de kaart. De samenwerking tussen bedrijven, onderwijs- en kennisinstellingen floreert.

Internationale bedrijven weten de provincie goed te vinden. Groningen heeft sterke bedrijvenclusters. De goede interne bereikbaarheid maakt dat afstanden binnen de provincie gemakkelijk overbrugbaar zijn. Dronevluchten zijn aan de orde van de dag.

Stad Groningen is een stad van internationale allure. Hoogstedelijk, een echte tien-minutenstad en via de Lelylijn en Wunderline verbonden met het internationale spoornetwerk. In tegenstelling tot de omliggende dorpen en steden die als satellieten in het landelijk gebied liggen en waar de historie wordt gekoesterd, maar de tijd niet heeft stil gestaan. Een hightech datanetwerk zorgt dat alle voorzieningen en diensten op afstand toch goed bereikbaar zijn.

Het robuuste energienetwerk zorgt voor een goed vestigingsklimaat voor energievragende bedrijven. De Eemshaven is de energie-mainport van Nederland en Noord-Duitsland. De duurzame energieopwekking komt uit windparken op de Noordzee. Energie-eilanden voorzien in de buffering van de opgewekte elektriciteit in groene waterstof. Alle zonneparken worden op termijn opgeruimd.

Alle huizen zijn inmiddels energieleverend. De versterkingsopgave heeft geleid tot grote innovaties voor de verduurzaming van woningen. Groningen is van pionier nu koploper geworden in moderne woningbouw.

De topnatuur van de Waddenzee is met haar bloeiende ecosysteem een buitengewoon belangrijk onderdeel van het grotere Europese natuursysteem. De andere natuurgebieden liggen als geschakelde eilanden in het landelijk gebied. Hier voert hoogwaardige landbouw de boventoon. Het landelijk gebied fungeert als nationaal nutlandschap voor innovatieve en grootschalige landbouw. Groningen is sterk in het verbouwen van gewassen gericht op de eiwitproductie. Daarnaast is de internationaal gewaardeerde pootgoedteelt op een nog hoger niveau beland en ook bestand tegen de verzilting. Het watersysteem is robuust, met nieuwe inlandse zoetwaterbekkens en een stevige kustzone.

Er wordt ingezet op de verbinding van het Groningse landschap met (inter)nationale landschappen. Met de nadruk op technologische oplossingen voor bijvoorbeeld de water- en energieopgave, worden nieuwe landschappen gecreëerd en ontstaan toevoegingen op bestaande structuren. De uitdaging is om deze toevoeging als landschappelijke meerwaarde vorm te geven en interessante, beleefbare gebieden te ontwikkelen waar tevens in wordt gerecreëerd. Ruimtelijke innovatie uit Groningen die over de landsgrenzen heen inspireert.

Dit scenario kan bijvoorbeeld de volgende ruimtelijke consequenties bevatten:

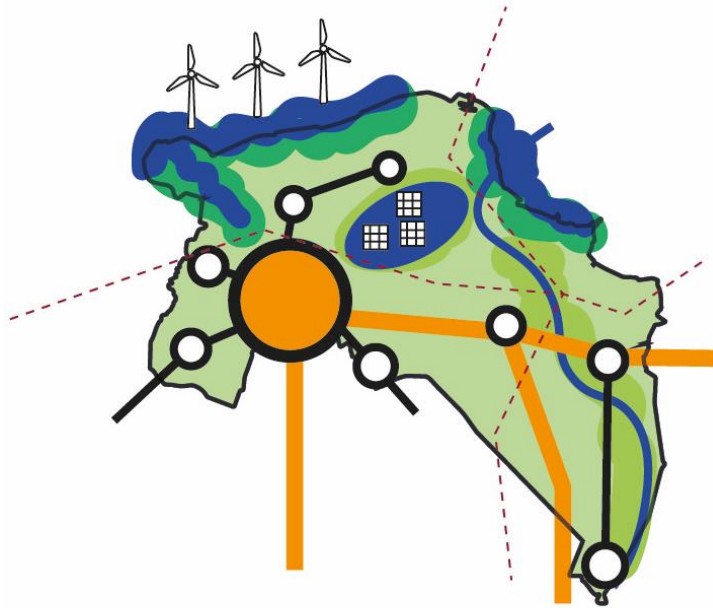
- de aanleg van nieuwe bedrijventerreinen wordt geclusterd in de stad Groningen, de Eemsdelta en de A7-zone;
- om de toenemende vraag naar zoetwater door bedrijvigheid te kunnen accommoderen worden zoetwaterbassins aangelegd;
- de Lelylijn en Nedersaksenlijn komen er. Diverse provinciale wegen worden verdubbeld of opgewaardeerd;
- de maximale agglomeratiekracht van de stad Groningen wordt ten volste benut. De regiokernen zijn daaraan ondergeschikt. In en rondom de stad Groningen worden 50.000 extra woningen gerealiseerd, als dat moet ten koste van open landschappen en doorzichten rondom de stad. Om te kunnen voorzien in de drinkwatervraag door de extra woningen wordt ingezet op het aanboren van nieuwe drinkwatervoorraden;
- aanlanding wind op zee wordt maximaal gefaciliteerd, en er wordt ruimte gereserveerd voor de opslag van energie;
- er wordt voorzien in kustversterking door dijkverzwaring en extra dijken in het Waddengebied (vanwege de toegenomen economische functies in het achterland).

In scenario 2 Internationaal - welvaart lijkt een meer faciliterende rol van de provincie Groningen het meest passend.

### 3.3.4 Scenario 3: Internationaal - welzijn

Afbeelding 3.5 geeft een visualisatie van scenario 3 'Internationaal - welzijn'.

Afbeelding 3.5 Visualisatie scenario Internationaal - welzijn



Groningen is een internationaal vermaard merk. Gekend om haar eigenheid. De provincie staat op de kaart vanwege de belangrijke plek die ze inneemt in de internationale samenwerking. OV-netwerken, energienetwerken en netwerken voor lopen en fietsen vormen een kralensnoeren van bebouwing en infrastructuur.

De kust veert mee met het natuurlijke systeem van het Wad. Het zorgt voor natuurwaarden die elders niet te vinden zijn. De kustzone krijgt ook een dubbelfunctie als recreatief gebied. De laaggelegen gebieden zijn getransformeerd tot natte zones met innovatieve gewasteelt en energiewinning. Regioproducten vinden gretig aftrek in Europa en daarbuiten. De energieopwekking is slim gecombineerd met natuurontwikkeling, door in te zetten op het omzetten van wind op zee in onder andere waterstof en dit ook te transporteren naar buurlanden via waterstofnetwerk Noord-Nederland. Groningen voorziet zichzelf van duurzame energie, maar is als waterstofprovincie ook voorzienend aan de buurlanden.

Vele (inter)nationale bezoekers weten de provincie te vinden. Bezoekers waarderen het Groningse, de rust en de grote landschappelijke verschillen van 'nationaal park Groningen'. Groningen™ is het uithangbord van een innovatieve en eigengereide samenleving die, weliswaar lokaal verankerd, goed en digitaal verbonden is met de rest van de wereld.

Omdat de bodem en het water sturend zijn voor de ruimtelijke mogelijkheden, zijn vooral de dorpen op de hogere gronden gegroeid: op de kwelderwallen en op de zandruggen. Winsum, Haren, Zuidhorn en Leek als het nieuwe 'buiten van de Stad'. Plaatsen als Onstwedde, en Ter Apel als bosrijke regiodorpen. Woningbouw vindt voornamelijk plaats binnen bestaande kernen. Deze groeikernen zijn goed verbonden met elkaar en met Groningen via spoor, vlotte waterstofbussen en op de fiets.

Groningen is de stedelijke trots van de provincie, en groot geworden (250.000 inwoners) op de top van de Hondsrug. Stedelijke inbreiding geeft de stad een skyline met allure. Via het spoor snel bereikbaar en verbonden met Amsterdam, Bremen en verder. De bedrijven zijn onderdeel van grotere ketens. Groningen produceert duurzaam en circulair in een internationale keten van samenwerking.

De provincie Groningen is een aantrekkelijke provincie om in te recreëren en om te bezoeken. Wandel-, fiets- en recreatievaarnetwerken rijgen de verschillende cultuurhistorische landschappen aan elkaar. De bereikbaarheid is door een uitgebreid OV-netwerk uitstekend, ook voor internationale bezoekers. Door toeristische uitgaven blijven voorzieningen in de regio in stand.

Dit scenario kan bijvoorbeeld de volgende ruimtelijke consequenties bevatten:

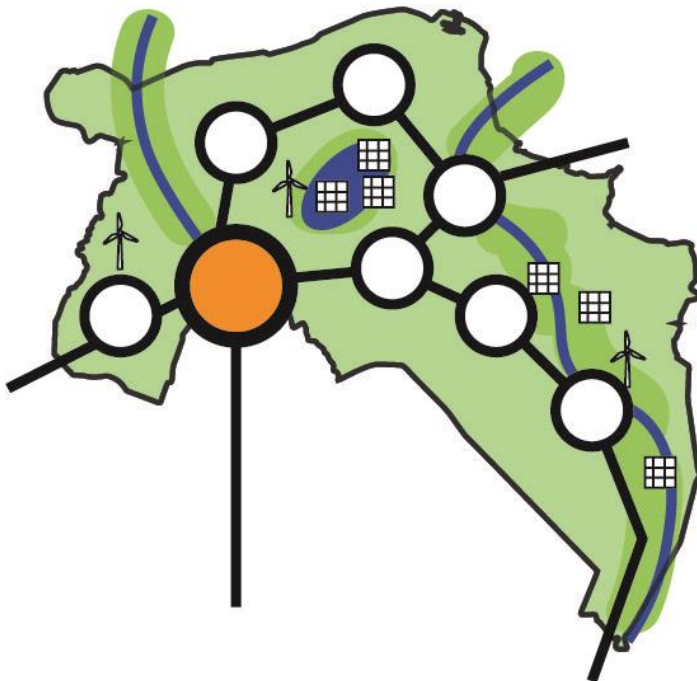
- de woningbouwopgave wordt geconcentreerd in de stad Groningen (maar in mindere mate in vergelijking met scenario 2). Daarnaast wordt hubontwikkeling gestimuleerd in Groningen;
- landschappen worden zoveel mogelijk met elkaar verbonden;
- de Nedersaksenlijn wordt wel gerealiseerd. De Lelylijn wordt niet gerealiseerd, in plaats daarvan wordt het bestaande spoor naar de Randstad opgewaardeerd;
- de realisatie van doorfietsroutes gaat onverminderd door;
- de herstructurering en revitalisering bestaande bedrijventerreinen krijgt prioriteit boven de realisatie van nieuwe bedrijventerreinen;
- het inrichten van overgangszones en groen en waterrijke verbindingen is van groot belang. Woningbouw gaat hoe dan ook samen met groene en blauwe ontwikkeling;
- ten behoeve van het landelijke en lokale waterstofnetwerk leggen we ruimtelijke reserveringen vast.

In scenario 3 Internationaal - welzijn lijkt een meer regisserende rol van de provincie Groningen het meest passend.

### 3.3.5 Scenario 4: Lokaal - welvaart

Afbeelding 3.6 geeft een visualisatie van scenario 4 'Internationaal - welzijn'.

Afbeelding 3.6 Visualisatie scenario Lokaal - welvaart



Als netwerkregio heeft Groningen alles in huis. Lokale betrokkenheid en zelfredzame dorpen en wijken, maar die staan door goede onderlinge verbindingen samen sterker dan alleen. Steden en dorpen vullen elkaar aan. Ieder vanuit eigen profiel en eigen kwaliteiten. De sterk gegroeide regiokernen vervullen een belangrijke rol in de netwerkregio. Het zijn de hubs waar voorzieningen en verbindingen aan elkaar zijn gekoppeld. Vanuit de hubs is stad Groningen als noordelijk knooppunt met de snelbus of de trein binnen handbereik. De regiokernen zijn een waardevolle aanvulling op stad Groningen, die zonder enige twijfel als hoofdstad van het Noorden bekendstaat. In omvang niet veel groter gegroeid, maar de regio-overstijgende voorzieningen zijn allemaal in huis. Als universiteitsstad is de stad Groningen belangrijk als kenniscampus voor de regio.

De economie was als een van de eerste regionale economieën in Europa circulair. Lokale, sterk technologisch en innoverende bedrijven hebben de basis gelegd voor een omslag naar een economie die het mogelijk maakt om de natuur als bron van materialen in te zetten. Daarmee groeit ook de economische waarde van de natuur.

Groningen is ambitieus in het klimaatbestendig bouwen met duurzame CO<sub>2</sub>-neutrale bouwtechnieken. Groningen biedt volop ruimte voor groen en waterberging binnen bebouwd gebied, om zo lokaal te bundelen wat lokaal kan. Met innovatieve oplossingen lukt het Groningen ook om functies goed te combineren: verkeer, waterberging en energiewinning in een straatprofiel. Daardoor is er een logische ordening ontstaan in het landelijk gebied. De dijken zijn verhoogd. De landbouw heeft de ruimte op de goede en betere, opgevaardeerde gronden, zoals de laaggelegen delen langs de kust die met slib zijn opgehoogd. De slechtste gronden zorgen voor waterberging, bieden kansen voor recreatie en de opwek van energie voor de regio.

Groningen is een 'levend netwerk' van natuur, landschap en cultuurhistorie. Het Gronings DNA is sturend voor hoe de provincie zich ontwikkelt en de belangrijkste waarde voor inwoners. De zichtbare historische verhalen en afwisselende landschappen maken Groningen tot een aantrekkelijke provincie om te bezoeken. Er wordt ingezet op het beleefbaar maken van het landschap en de historie, wat bezoekers uit de regio trekt. Recreatie en toerisme zijn een belangrijke inkomstenbron en de gastvrijheidssector groeit.

Dit scenario kan bijvoorbeeld de volgende ruimtelijke consequenties bevatten:

- de Lelylijn wordt gerealiseerd, maar meer als regionale variant met extra haltes in regionale kernen;
- kleine, hightechbedrijven zijn leidend en krijgen een plek op bedrijventerreinen die geclusterd zijn rond bestaande kernen;
- verrijking van de woningvoorraad vindt plaats in zowel middelgrote als kleinere kernen (gespreide ontwikkeling rond regionale kernen en dorpen). De groei van bestaande kernen sluit aan bij de lokale (woon)vraag;
- dynamische kustversterking verdient de voorkeur, maar is afhankelijk van de locaties waar mensen wonen. Dat betekent concreet: deels ruimte voor de zee, deels dijkverhoging;
- buisleidingentracés worden gefaciliteerd waar van regionale en lokale meerwaarde.

In scenario 4 Lokaal - welvaart lijkt een meer sturende rol van de provincie Groningen het meest passend.

### 3.3.6 Toepassing scenario's

In het kader van de planMER worden de scenario's verder uitgewerkt. Door te werken met deze scenario's kunnen we:

- 'botsproeven' organiseren: reflecteren op beleidsvoornemens in het licht van de vier scenario's;
- condities verkennen: de randvoorwaarden voor de haalbaarheid en uitvoerbaarheid van voorgenomen beleid in beeld brengen;
- verkennen welke knopen in het beleid moeten worden doorgelicht (prioritering);
- gebiedsspecifieke ruimtelijke conflicten en kansrijke combinaties verkennen.

De vier scenario's leveren de bouwstenen voor het voorkeursscenario dat de basis gaat vormen voor de Omgevingsvisie van de provincie Groningen richting het jaar 2050. De effecten van de vier scenario's die

volgen uit de planMER geven mede richting aan de bouwstenen die gezamenlijk het voorkeursscenario gaan vormen.

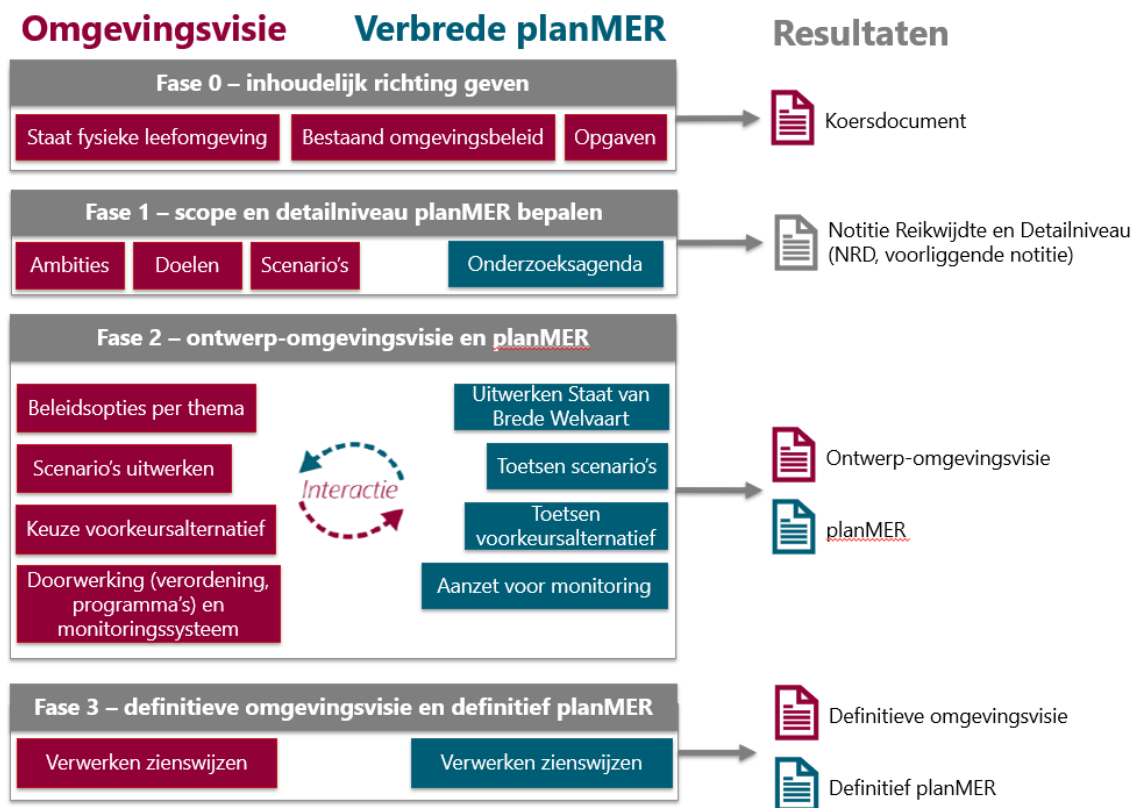
# 4

## ONDERZOEKSAANPAK | HOE WORDEN DE SCENARIO'S ONDERZOCHT?

### 4.1 Aanpak van het planMER

Het planMER beschrijft en beoordeelt de effecten van de scenario's op de Brede Welvaart (zie voorgaande hoofdstuk voor de beschrijving van de scenario's). Daarmee wordt duidelijk welke voor- en nadelen bepaalde scenario's hebben en in welke mate doelen worden behaald. Deze inzichten worden gebruikt om een keuze te maken over de uiteindelijke koers en strategie in de nieuwe omgevingsvisie. Het gekozen toekomstbeeld/voorkeursscenario (waarschijnlijk een combinatie van elementen uit verschillende scenario's) wordt tevens beoordeeld in het planMER. Ook worden randvoorwaarden, aandachtspunten en onzekerheden vastgelegd in het planMER, zodat daar in de beleidsuitwerking en monitoring aandacht aan besteed kan worden. De aanpak daarvoor is schematisch weergegeven in afbeelding 4.1. Met de publicatie van deze NRD is fase 1 uit dit schema afgerond.

Afbeelding 4.1 Processchema omgevingsvisie en planMER





## Hoofdvragen voor de planMER

Het planMER gaat in op de volgende hoofdvragen:

- 1 wat is de huidige staat en kwaliteit van de leefomgeving?
- 2 hoe ontwikkelt de leefomgeving zich autonoom (zonder nieuwe omgevingsvisie)?
- 3 welke scenario's (beleidsopties) volgen uit de concretisering van de opgaven?<sup>1</sup>
- 4 wat zijn de effecten van deze scenario's op de Brede Welvaart?
- 5 wat zijn de effecten van het gekozen toekomstbeeld die in de nieuwe omgevingsvisie wordt opgenomen?
- 6 wat zijn aandachtspunten, randvoorwaarden en onzekerheden voor monitoring en evaluatie?

## Onderzoeksaanpak voor het planMER op hoofdlijnen

De onderzoeksaanpak bestaat op hoofdlijnen uit vijf stappen:

- a het **uitwerken van de staat van de Brede Welvaart** tot een referentiesituatie voor het planMER;
- b het leveren van een bijdrage aan de **beleidsopties** voor de omgevingsvisie (uitgewerkt in **scenario's**) op basis van de concretisering van de opgaven en eventuele aanvullende aandachtspunten;
- c het beschrijven en beoordelen van de **effecten op de Brede Welvaart** van scenario's en deze vastleggen in een rapport, het planMER;
- d het uitwerken van een **toekomstbeeld** welke de koers voor de nieuwe omgevingsvisie bevat en het in beeld brengen van de effecten op de Brede Welvaart van dit toekomstbeeld;
- e het geven van een **aanzet voor monitoring en bijsturing** op de beoogde effecten op Brede Welvaart.

Bij het beschrijven en beoordelen van de referentiesituatie en de effecten van scenario's en het toekomstbeeld (voorkeursscenario) wordt een beoordelingskader gehanteerd; het Rad van de Brede Welvaart. Het beoordelingskader bevat een uitwerking van de onderzoeksthema's in de planMER en aspecten en criteria waarmee effecten gestructureerd in beeld gebracht worden. Paragraaf 4.2 licht het beoordelingskader toe.

## 4.2 Beoordelingskader; het Rad van de Brede Welvaart

Het beoordelingskader is het centrale onderdeel van het planMER. Het beoordelingskader bevat een uitwerking van de onderzoeksthema's in het planMER en aspecten en criteria waarmee effecten gestructureerd in beeld gebracht worden. Dit beoordelingskader is vormgegeven als het Rad van de Brede Welvaart.

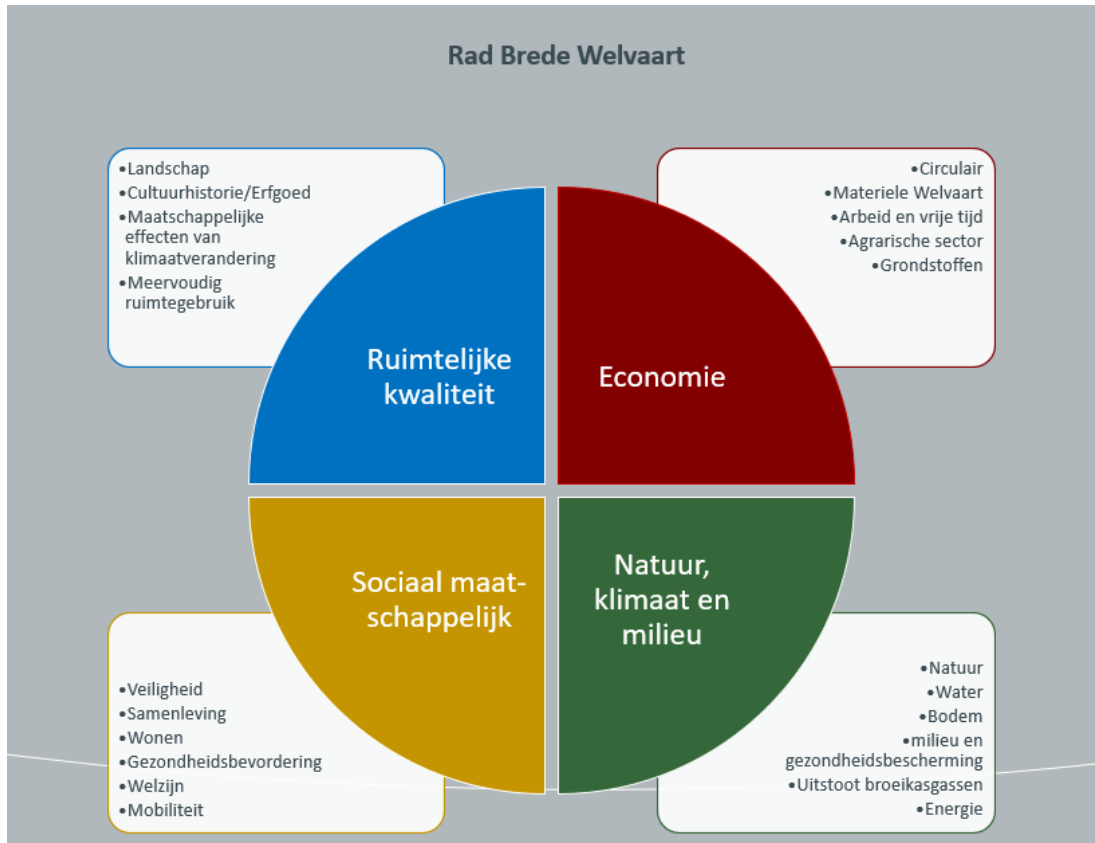
### Ontwikkeling van het Rad van de Brede Welvaart voor het planMER

Afbeelding 4.2 geeft het Rad van de Brede Welvaart weer dat wordt gehanteerd voor het planMER bij de omgevingsvisie. Het Rad van de Brede Welvaart is gebaseerd op het 'Wiel Brede Welvaartscan' dat provincie Groningen heeft ontwikkeld. Dit wiel is omgezet naar een Rad dat toepasbaar is in het planMER.

---

<sup>1</sup> De beleidsopties worden ontwikkeld door het omgevingsvisieteam, niet door het planMER-team. Wel levert het planMER-team een bijdrage aan het ontwikkelproces.

Afbeelding 4.2 Beoordelingskader voor het planMER; Rad van Brede Welvaart



#### Uitwerking Rad van de Brede Welvaart

Tabel 4.1 tot en met tabel 4.4 vormen per hoofdthema een uitwerking van het Rad Brede Welvaart met subthema's, aspecten en criteria waarmee leefomgevingseffecten van de scenario's gestructureerd kunnen worden beoordeeld. De criteria zijn mogelijke criteria, afhankelijk van de beschikbaarheid van data. Eventueel worden deze in de planMER-fase nog aangescherpt. Het beoordelingskader geeft hiermee de reikwijdte van het onderzoek aan: naar welke effecten wordt gekeken in het planMER?

Het Rad wordt gebruikt om de referentiesituatie (staat van de Brede Welvaart) te beschrijven en de effecten van de scenario's te beoordelen. Waar sommige criteria geschikter zijn voor het beoordelen van de referentiesituatie, zijn andere criteria geschikter voor de effectbeoordeling van de scenario's.

Tabel 4.1 Rad van Brede Welvaart - hoofdthema Ruimtelijke kwaliteit

Subthema's	Aspecten	Mogelijke criteria
landschap	landschap	kwaliteit landschap waardering van het Groningse landschap
cultuurhistorie/erfgoed	cultuurhistorie	# monumenten staat van onderhoud monumenten # beschermde stads- en dorpsgezichten
maatschappelijke effecten van klimaatverandering	archeologie	# archeologische monumenten
	wateroverlast	waterbergend vermogen (m <sup>3</sup> )
	droogte	aanpassing inrichting aan toenemende droogte
meervoudig ruimtegebruik	hittestress	oversterfte ten gevolge van hittestress (# overledenen per week)
	combineren van functies	mate van koppeling van functies

Tabel 4.2 Rad van Brede Welvaart - hoofdthema Sociaal-maatschappelijk

Subthema's	Aspecten	Mogelijke criteria
veiligheid	sociale veiligheid	# geregistreeerde misdrijven/jaar rapportcijfer voor veiligheid in dorp/buurt
	waterveiligheid	mate waarin primaire en regionale waterkeringen voldoen aan normen 2050
	verkeersveiligheid	# ongevallen met dodelijke afloop/jaar
		# ongevallen met letsel tot gevolg/jaar
	# ongevallen UMS/jaar	
	externe veiligheid (transport en opslag van gevaarlijke stoffen)	# woningen binnen risicocontouren

Subthema's	Aspecten	Mogelijke criteria
samenleving	aardbevingsveiligheid	# woningen dat nog niet versterkt is (bij gebrek aan informatie over risico op overlijden of verwondingen ten gevolge van aardbevingen)
	overlast	percentage personen dat overlast ervaart van verkeer, fysieke verloedering, sociale omgeving of milieu
	inclusiviteit	<p> sociaal-ruimtelijke netwerken</p> <p> afstand tussen kapitaalarme en kapitaalkrachtige groepen</p> <p> vertrouwen in instituties</p>
	mate van participatie	trede op de participatieladder
wonen	woningtekort	woningcapaciteit ten opzichte van woningaanbod
	woongenot	<p> tevredenheid met woning</p> <p> tevredenheid met woonomgeving</p>
	voorzieningen	<p> afstand tot voorzieningen (km)</p> <p> tevredenheid over voorzieningen</p>
gezondheidsbevordering	indirecte gezondheidsschade ten gevolge van aardbevingen	gezondheidsschade ten gevolge van aardbevingen
	leefstijl	<p> afstand tot groen [km]</p> <p> beweegvriendelijkheid</p>
	ervaren gezondheid	<p> ervaren gezondheid</p> <p> regie over het eigen leven</p>
	levensverwachting	het aantal jaren vanaf geboorte naar verwachting zal leven
welzijn	sociale samenhang	<p> contact met vrienden/familie/buren - % inwoners van de provincie Groningen dat minimaal 1 keer per week digitaal of 'live' contact heeft</p> <p> eenzaamheid - % volwassen inwoners dat zich matig of ernstig eenzaam voelt</p>
	waardering leefomgeving	tevredenheid leefbaarheid
	tevredenheid met het leven	mate van tevredenheid leven
	regiobinding	mate van verbinding met de Groningse identiteit

Subthema's	Aspecten	Mogelijke criteria
mobiliteit	modal split	gemiddeld aandeel reizigerskilometers per vervoerswijze per persoon per dag
	bereikbaarheid auto	# kans op vertragingen
	bereikbaarheid ov	afstand tot OV-halte (exclusief trein) [km] waardering openbaar vervoer
	bereikbaarheid fiets	kilometers fietspad kwaliteit van fietspad

Tabel 4.3 Rad van Brede Welvaart - hoofdthema Natuur en klimaat

Subthema's	Aspecten	Mogelijke criteria
natuur	biodiversiteit in natuurgebieden en in het landelijk gebied	soortendiversiteit, soorten verspreiding en populatie omvang  aanwezigheid landschapselementen, inclusief groenblauwe dooradering (basiscondities)
	areaal en kwaliteit beschermde natuurgebieden (provinciaal beschermde natuurgebieden en Natura 2000)	gerealiseerde areaal beschermde natuurgebieden [ha] (op basis van voortgangsrapportage natuur)  voortgang kwaliteit (op basis van natuurdoelanalyses en natuurbeheerplan)
	groenblauwe dooradering	% kwalificerende landschapselementen per gebied
water	waterkwaliteit	grondwaterkwaliteit oppervlaktewaterkwaliteit (KRW) zwenwaterkwaliteit
	waterkwantiteit	grondwaterstand zoetwateraanvoer en -beschikbaarheid

Subthema's	Aspecten	Mogelijke criteria
bodem	bodemdaling	bodemdaling door gaswinning (mm/jaar)
		bodemdaling door zoutwinning (mm/jaar)
		ondiepe bodemdaling door veenoxidatie, inklinking en grondwaterstandsverlaging (mm/jaar)
milieu en gezondheidsbescherming	chemische bodemkwaliteit	# spoedlocaties bodemsanering
	brede bodemkwaliteit	robuustheid en herstelvermogen van de bodem
		ecologisch kapitaal van de onafgedekte, intacte bodem
		bodemkoolstofvoorraad
		bodemvruchtbaarheid voor landbouw
		aantal belaste woningen met jaargemiddelde concentraties fijnstof en NO <sub>2</sub> boven de toekomstige EU-normen
uitstoot broeikasgassen	luchtkwaliteit	geluidsbelasting alle bronnen (Icum) [gem. dB/jaar]
	geluidbelasting	stiltegebieden [km <sup>2</sup> ]
	stilte	# geurghinderden/jaar
	geurhinder	opgaand licht [nanowatt per cm <sup>2</sup> per steradiaal]
	lichtvervuiling	zeer zorgwekkende Stoffen (ZZS)
energie	zeer zorgwekkende stoffen (zsz)	Emissies CO <sub>2</sub> -equivalent per inwoner per jaar
	netto uitstoot broeikasgassen menselijke activiteiten (energievoorziening, landbouw, industrie, mobiliteit). Uitstoot min vastlegging en opslag	emissies CO <sub>2</sub> -equivalent per ha veengrond per jaar
energie	uitstoot broeikasgassen veengronden	energieverbruik [TJ/jaar]
	energieverbruik	aandeel hernieuwbare energie in totale energievoorziening [%]
	aandeel hernieuwbare energie	transportcapaciteit bij terugleveren
	energienetwerk	energieopslagcapaciteit

Tabel 4.4 Rad van Brede Welvaart - hoofdthema Economie

Subthema's	Aspecten	Criteria
circulair	hergebruik van materialen	% afval dat hergebruikt wordt % afval dat opgeslagen wordt % afval dat gestort en verbrand wordt
	circulaire bedrijven	# circulaire bedrijven % circulaire bedrijven
materiële welvaart	bruto binnenlands product	BBP per inwoner [EUR/inwoner/jaar]
	inkomen	besteedbaar inkomen per inwoner [EUR/inwoner/jaar]
	armoede	% huishoudens met een inkomen onder lage inkomensgrens op totaal aantal huishoudens  % huishoudens dat moeite heeft de energierekening te betalen (energie-armoede)
arbeid en vrije tijd	werkgelegenheid en werkloosheid	#banen per sector werkloosheidspercentage
	kennis en innovatie	# start-ups en scale-ups # hoger onderwijsinstellingen
	vestigingsklimaat	# vestigingen van bedrijven ondernemersvertrouwen [%]
	acceptabele woon-werk afstand	reistijd van en naar werk of studie
agrarische sector	beschikbare landbouwgrond	areaal landbouwgrond [ha] aantal, omvang en type agrarische bedrijven
grondstoffen	minerale en fossiele grondstoffen	grondstofstromen winning van zand en klei [ton/jaar] resterende voorraad zand en klei [ton] aardgaswinning [Nm <sup>3</sup> /jaar] resterende voorraad aardgas [Nm <sup>3</sup> ]

## 4.3 Beoordelingsschaal

Voor elk van de scenario's uit hoofdstuk 3 worden de effecten op de thema's uit het beoordelingskader (paragraaf 4.2) bepaald en beoordeeld. De beoordeling van de milieueffecten wordt gedaan ten opzichte van de referentiesituatie met behulp van de beoordelingsschaal in tabel 4.5.

Tabel 4.5 Beoordelingsschaal

Score	Toelichting
++	zeer positief effect; sterke verbetering ten opzichte van de referentiesituatie
+	positief effect; verbetering ten opzichte van de referentiesituatie
0	neutraal; geen of nauwelijks verandering ten opzichte van de referentiesituatie
-	negatief effect; verslechtering ten opzichte van de referentiesituatie
--	zeer negatief effect; sterke verslechtering ten opzichte van de referentiesituatie, risico op niet voldoen aan wettelijke normen

Naast de beoordeling van effecten op de thema's uit het beoordelingskader toetst het milieueffectrapport ook in welke mate de scenario's bij kunnen dragen aan het behalen van de doelen voor Brede Welvaart die de provincie Groningen heeft opgesteld (zie hoofdstuk 3). Dit gebeurt aan de hand van de beoordeling zoals toegelicht in tabel 4.6. Het doelbereik van de scenario's wordt beoordeeld aan de hand van de referentiesituatie (huidige staat en kwaliteit fysieke leefomgeving + autonome ontwikkelingen).

Tabel 4.6 Toetsing doelbereik

Beoordeling	Toelichting
	hoge potentie voor behalen doel
	bepaalde potentie voor behalen doel
	geen potentie voor behalen doel

## 4.4 Detailniveau van het onderzoek

Het planMER voor de nieuwe omgevingsvisie sluit aan bij het abstractieniveau van de beleidsopties (scenario's) die worden voorgesteld. Dit betekent dat een globale effectbeoordeling wordt uitgevoerd, waarbij de effecten vaak kwalitatief of op basis van expert judgement worden beschreven en beoordeeld. Waar mogelijk vindt kwantitatieve beoordeling plaats. Daarbij wordt gebruik gemaakt van open data en reeds uitgevoerde (beleids)analyses. Deze bronnen worden voornamelijk gebruikt voor het bepalen van de huidige staat en kwaliteit van de fysieke leefomgeving. De autonome ontwikkelingen en de scenario's worden veelal kwalitatief of op basis van expert judgement beoordeeld. Het gaat om een beschrijving van de verwachte effecten en de onzekerheden per scenario of overkoepelend voor alle scenario's (afhankelijk van aspect en beschikbare informatie).



Afhankelijk van de concretisering van de opgaven en de uit te werken beleidsopties wordt waar nodig aanvullend verdiepend onderzoek uitgevoerd. Denk daarbij aan uitvoerige analyses met geo-informatie (GIS-analyses). Ook de passende beoordeling voor aspecten rondom Natura 2000-gebieden is een mogelijke verdiepingsslag.

De beoordeling van de staat van de Brede Welvaart en de effectbeoordeling vinden plaats op provinciaal niveau. Een beoogde meerwaarde van het planMER is om ook op gebiedsniveau de staat van de Brede Welvaart en de effecten te beoordelen (daar waar mogelijk en relevant). Op deze manier wordt in kaart gebracht wat de verschillen zijn tussen gebieden wat de effecten zijn van beleidsopties op verschillende plekken.

#### 4.5 Monitoring en bijsturing

Op basis van de visie en het toegepaste beoordelingskader (Rad van de Brede Welvaart) wordt in het planMER een voorzet gedaan voor een monitoringssystematiek, waarmee de staat van de Brede Welvaart gevolgd kan worden en, indien nodig, kan worden bijgestuurd.

# 5

## VERVOLG | WAT ZIJN DE VERVOLGSTAPPEN?

### 5.1 Inzage van de NRD

Deze notitie is voor iedereen in te zien en iedereen mag hier formeel op reageren door middel van een zienswijze. In een zienswijze kunnen belanghebbenden hun mening kenbaar maken over de omgevingsvisie, het planMER of het proces. Heeft u ideeën over scenario's, benodigde onderzoeken, of andere onderdelen? Laat het ons weten via:

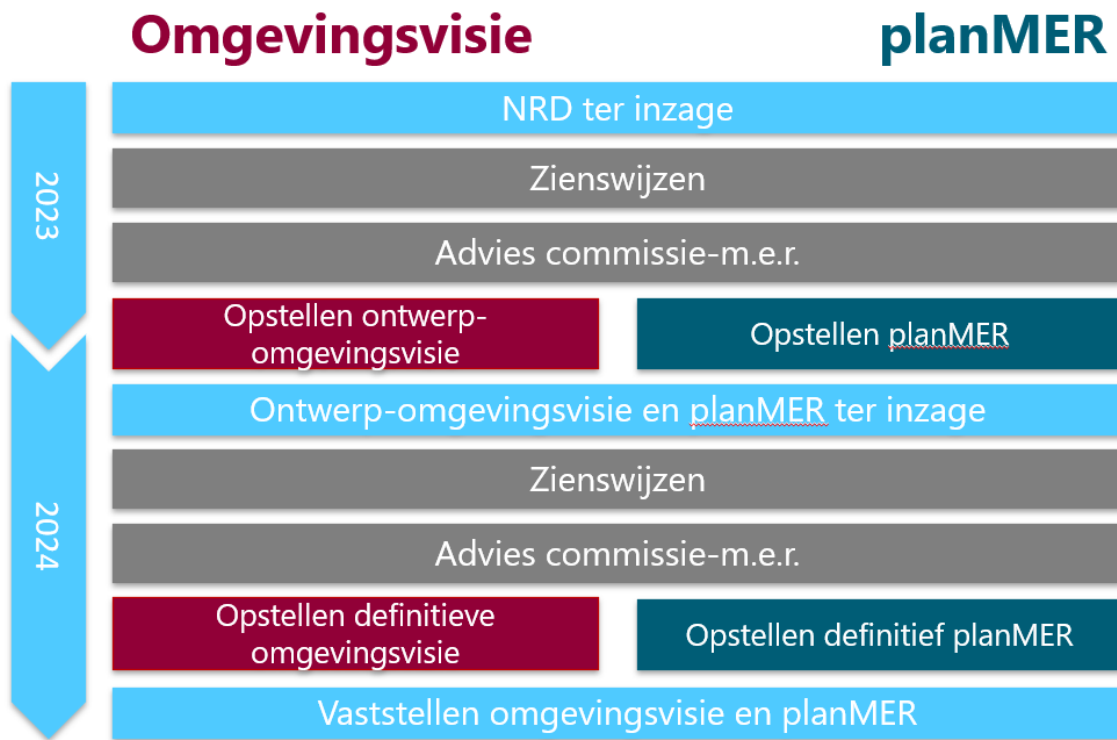
- onze website;
- telefonisch;
- per post;
- een bezoek aan het provinciehuis.

### 5.2 Procedure omgevingsvisie en planMER

Een planMER volgt de stappen in de m.e.r.-procedure. De formele procedure start met een kennisgeving van het voornemen tot het opstellen van een planMER voor de nieuwe omgevingsvisie. Op basis van de NRD (voorzittende notitie) krijgt iedereen de gelegenheid te reageren en wordt de Commissie m.e.r. om advies gevraagd. De reacties en adviezen worden voorgelegd aan Provinciale Staten, waarna de reikwijdte en het detailniveau van het planMER definitief worden vastgesteld. De vastgestelde NRD vormt daarna het vertrekpunt voor het planMER en het vertrekpunt voor het maken van de nieuwe omgevingsvisie.

Het proces voor het ontwikkelen van de nieuwe omgevingsvisie en de rol van het planMER daarin staat nader toegelicht in hoofdstuk 4. Het planMER bij de ontwerp-omgevingsvisie wordt uiteindelijk één van de achtergronddocumenten bij de ontwerp-omgevingsvisie en doorloopt daarmee de wettelijke procedure die daarbij hoort. Daarbij is ook weer gelegenheid voor iedereen om zienswijzen in te dienen voordat de nieuwe omgevingsvisie (inclusief definitief planMER) vastgesteld wordt. Afbeelding 5.1 bevat een overzicht van de stappen in het proces en de procedure.

Afbeelding 5.1 Procedure omgevingsvisie en planMER



Bijlage(n)

## BIJLAGE: NADERE TOELICHTING VIER REDEN NIEUWE OMGEVINGSVISIE

### *1 Samenhangende benadering fysieke leefomgeving*

Met de huidige omgevingsvisie (geconsolideerde omgevingsvisie, juni 2022) is het beleid voor alle onderdelen van de fysieke leefomgeving samengebracht. De goede basis die daarbij gelegd is wil de Provincie Groningen tegen het licht houden en verder ontwikkelen. Dit doet de provincie door nog meer nadruk op gebiedsgerichte benadering, meer focus en de doelen en ambities meer op hoofdlijnen te beschrijven. Thema's zoals ontwikkelingen in de landbouw, vrijetijdseconomie, recreatie en andere economische sectoren, energietransitie en klimaatadaptatie staan hiermee centraal in de provinciale omgevingsvisie. De opgaven uit de omgevingsvisie en de omgevingsverordening werkt de provincie uit in gebieds- en thematische programma's. Verdergaande integratie van beleid is dus logisch en noodzakelijk voor een benadering van de fysieke leefomgeving met meer samenhang.

### *2 Verbrede afweging*

De maatschappelijke doelen van de Omgevingswet zijn het beschermen en benutten van de fysieke leefomgeving. Bij het beschermen gaat het om het bereiken en in stand houden van een veilige en gezonde fysieke leefomgeving. De huidige uitdagingen op het gebied van milieu en de gezondheid vragen om duidelijke keuzes. Bovendien worden zowel de fysieke als de milieugebruiksruimte steeds schaarser. De afweging tussen beschermen versus benutten van de fysieke leefomgeving vormt daarbij een grote uitdaging. Daarom is het belangrijk om alle gevolgen in beeld te hebben om de juiste keuzes te maken in het kader van het milieu en de gezondheid.

### *3 Veranderende rol overheid in de samenleving*

De overheid moet haar rol aanpassen aan de samenleving die mede door technische innovaties sterk verandert. Bovendien nemen maatschappelijke spelers meer ruimte en vertonen ze meer verantwoordelijkheid. Dat vraagt om helder en wendbaar strategisch beleid dat richting geeft en tegelijkertijd ruimte biedt voor initiatieven en ontwikkelingen stimuleert. Behalve een verandering van de rol als overheid in brede zin, is de positie van de provincie ten opzichte van gemeenten ook aan het veranderen. Naast de gevolgen van de Omgevingswet (gemeenten als eerste aanspreekpunt voor de omgeving), leidt de herindeling van gemeenten tot een andere rol van de provincie. Deze ontwikkeling is al aangekondigd in de huidige omgevingsvisie. Een nieuwe samenhangende werkwijze vraagt van alle overheden, ondernemers, inwoners en maatschappelijke organisaties om betrokkenheid vanuit de eigen rol. Een integrale omgevingsvisie kan dit bevorderen.

### *4 Invoering Omgevingswet*

De provincie Groningen voldoet met de huidige omgevingsvisie aan de eis van de Omgevingswet. De opbouw van de Omgevingswet volgt echter de beleidscyclus. De beleidscyclus biedt een structuur om de instrumenten van de Omgevingswet te ordenen (bestaande uit beleidsontwikkeling, beleidsdoorwerking, uitvoering en terugkoppeling). De beleidsontwikkeling staat voor de visievorming. De omgevingsvisie bevat het strategische provinciale kader voor de gehele fysieke leefomgeving voor de langere termijn. Een nieuwe omgevingsvisie biedt echter de mogelijkheid om omgevingsbeleid optimaal vorm te geven volgens de bedoeling en eisen van de Omgevingswet en faciliteert daarmee een betere doorwerking van het beleid via programma's en de omgevingsverordening. Tactisch en operationeel beleid vinden hun plek in thematische of gebiedsgerichte programma's. Via monitoring wordt de kwaliteit van de fysieke leefomgeving in beeld gebracht. Uit evaluatie blijkt of bijstelling van de beleidsdoelen en/of aanpassing van de inzet van instrumenten nodig is.



## BIJLAGE: WETTELIJKE PLICHT VOOR OPSTELLEN VAN DE PLANMER

### Wettelijke plicht voor opstellen van de planMER en een mogelijke passende beoordeling

Onder de Omgevingswet, die naar verwachting op 1 januari 2024 in werking treedt, is in afdeling 16.4 de milieueffectrapportage voor plannen en programma's geregeld<sup>1</sup>. Voor plannen die kaderstellend zijn voor te nemen m.e.r.-(beoordelings-)plichtige besluiten moet een (plan-)MER opgesteld worden. Voor de nieuwe omgevingsvisie van de provincie Groningen geldt deze verplichting.

Daarnaast moet een planMER worden opgesteld wanneer een passende beoordeling op grond van de Wet natuurbescherming noodzakelijk is. Dit is het geval als significant negatieve effecten voor de instandhoudingsdoelstellingen van Natura 2000-gebieden niet op voorhand kunnen worden uitgesloten. Voor de Omgevingsvisie is dat **mogelijk** het geval. De drie opgaven die de provincie ziet (wonen, werken, bereikbaarheid, landelijk gebied, en stappen zetten naar CO<sub>2</sub>-neutraal en circulariteit) leiden waarschijnlijk tot keuzes die invloed hebben op Natura 2000-gebieden. Of dit daadwerkelijk zo is, is ten tijde van het opstellen van deze notitie nog niet vast te stellen. Bij het opstellen van de planMER wordt beoordeeld of een passende beoordeling daadwerkelijk nodig is.

---

<sup>1</sup> Onder huidige wetgeving is een vergelijkbare regeling opgenomen in afdeling 7.2 van de Wet milieubeheer.

