



03/21

BREDE WELVAART IN FRYSLÂN

EERSTE DUIDING VAN DE CBS-MONITOR



BREDE WELVAART IN FRYSLÂN
EERSTE DUIDING VAN DE CBS-MONITOR

AAN DIT ONDERZOEK WERKTEN MEE:

Keimpe Anema, Marijn Molema, Frits de Roos en Wilma de Vries (Fries Sociaal Planbureau) en Menno Holkema, Folkert Kuipers en Marco Smulders (Provincie Fryslân).



Meer informatie

Meer weten over brede welvaart in Fryslân of de regionale Monitor Brede Welvaart? Neem dan contact op met het Fries Sociaal Planbureau (Marijn Molema, mmolema@fsp.nl).



INHOUD

Inleiding	6
Deel 1 <i>Hier & Nu</i>	8
Welzijn	10
Materiële welvaart	14
Gezondheid	18
Arbeid en vrije tijd	24
Wonen	30
Samenleving	34
Veiligheid	40
Milieu	46



Deel 2 Later	54
Economisch kapitaal	56
Natuurlijk kapitaal	60
Menselijk kapitaal	66
Sociaal kapitaal	70
Samenvatting	72
Beschouwing	74

INLEIDING



Hoe een samenleving zich ontwikkelt is niet alleen uit te drukken in geld en economische groei. Dat is het uitgangspunt van het concept 'brede welvaart'. Brede welvaart legt het accent op de kwaliteit van leven dat samenhangt met talrijke factoren, die bovendien voor iedere persoon verschillend zijn. De rekenmeesters van het CBS hebben, in overleg met statistici uit andere landen, een methode ontwikkeld die deze talrijke factoren behapbaar maken. In 2020 leidde dit voor de derde maal tot de landelijke 'Monitor Brede Welvaart' (MBW). Aan het einde van dit jaar werd de monitor ook op gemeente- en provincieniveau beschikbaar.

Hier & Nu / Later

'Brede welvaart betreft de kwaliteit van leven in het hier en nu en de mate waarin deze ten koste gaat van die van latere generaties of van die van mensen elders in de wereld', aldus de volledige CBS-definitie. Er wordt onder andere een onderscheid gemaakt tussen 'hier & nu' en 'later'. In het 'hier & nu' presenteert het CBS recente cijfers over de materiële welvaart, welzijn en de persoonlijke leefomgeving van mensen. Op basis van trends op de korte- en middellange termijn kunnen we zodoende meer inzicht krijgen in onze actuele kwaliteit van leven. Het 'later' verschilt van het 'hier & nu' doordat het een blik in de toekomst werpt. Daartoe brengt het CBS een aantal cijfers samen waarmee we uitspraken kunnen doen of volgende generaties eenzelfde niveau van brede welvaart kunnen bereiken als de huidige generatie. Overigens bevat de landelijke MBW ook nog een dimensie 'elders' die in de regionale monitor vooralsnog achterwege blijft.

Hoe de Monitor Brede Welvaart ontstond

De ontstaansgeschiedenis van de Monitor Brede Welvaart voert terug naar de Tweede Kamer. Zij was ontevreden met de dominantie van economische indicatoren zoals het Bruto Binnenlands Product (BBP) waaraan de ontwikkeling van ons land werd afgemeten. Naast de economische dimensie zijn er meer facetten die het leven de moeite waard maken. Daarom is het CBS gevraagd om een systematiek te ontwikkelen waarmee een brede kijk op nationale ontwikkeling mogelijk gemaakt wordt. In nauwe samenwerking met statistici van andere landen hebben zij hier gehoor aan gegeven. Sinds 2018 wordt de monitor gebruikt bij Verantwoordingsdag. Op deze dag, traditiegetrouw de derde woensdag van mei, krijgt de Tweede Kamer talloze jaarverslagen aangeboden waarmee ze de balans van het regeringsbeleid kan opmaken.

Regionale variant

Het ministerie van Landbouw, Natuur en Voedselkwaliteit (LNV) heeft ervoor gezorgd dat de Monitor Brede Welvaart nu ook op gemeentelijk en provinciaal niveau beschikbaar is. Dit ministerie coördineert de Regio Deals waarmee veel gemeenten (onder andere in de regio's Zuidoost- en Noordoost Fryslân) werken aan de verbetering van hun brede welvaart. Vanuit deze verantwoordelijkheid heeft LNV behoefte aan een kader voor regionale analyse van brede welvaartsontwikkeling. Daarom presenteerde het CBS op 30 november 2020 de website <https://dashboards.cbs.nl/rmbw/regionalemonitorbredewelvaart/>. De website toont feitelijke informatie met behulp van dashboards. Vergelijking en duiding van de cijfers wordt overgelaten aan de bezoeker van de website. Specifiek voor de provincie Fryslân wil voorliggende rapportage hierbij helpen.

De Monitor Brede Welvaart als spiegel

Het provinciebestuur van Fryslân omarmde als een van de eerste Nederlandse overheden het gedachtegoed achter brede welvaart. 'Lok op 1' luidt het motto van het Bestuursakkoord 2019-2023 dat wordt uitgevoerd door het huidige college van Gedeputeerde Staten. Dit illustreert dat provinciale politici en bestuurders de ontwikkeling van Fryslân op een brede, integrale wijze willen stimuleren. De Monitor Brede Welvaart kan daarbij behulpzaam zijn. Het is een instrument om onszelf een spiegel voor te houden en inzicht te krijgen in onze sterke punten, maar ook onze zwakke plekken.

De Monitor Brede Welvaart als hulpmiddel voor beleid

De ambitie kan nog hoger. Denken en monitoren in termen van brede welvaart kan beleid ondersteunen. Dit geldt niet alleen voor beleid van de overheid. Ook bedrijven en maatschappelijke organisaties zien hun bijdrage aan de samenleving dikwijls vanuit een brede blik. De Monitor Brede Welvaart kan ondersteuning bieden in het terug- of vooruitkijken op onze activiteiten die ten doel hebben de welvaart in onze provincie te bevorderen. Zo'n vernieuwende ambitie vraagt allereerst om een goed begrip van de mogelijkheden en beperkingen van de Monitor Brede Welvaart. Deze rapportage wil dat begrip bevorderen, door het objectief presenteren van de cijfers en het formuleren van een aantal overkoepelende inzichten.

Verhouding tot verwante begrippen en monitors

Er zijn ook andere monitors in omloop die aan dezelfde ambities raken. De Rabobank en Universiteit Utrecht hebben gezamenlijk een eigen meetsystematiek voor brede welvaart ontwikkeld, met als onderscheidend element dat die resulteert in een indexcijfer per regio. Daarnaast besteden veel Friese gemeenten aandacht aan de Sustainable Development Goals (SDG's). Deze zijn geformuleerd door de Verenigde Naties en zijn onderscheidend vanwege hun internationale zeggingskracht. Nu zijn de SDG's op landelijk niveau wel in verband gebracht met de meetmethode van brede welvaart, maar op gemeentelijk en provinciaal niveau (nog) niet. Dan zijn er de overzichtswerken die door de provincie Fryslân en het Fries Sociaal Planbureau worden gemaakt. Kenmerkend is dat deze werken unieke data verwerken die het beeld van Fryslân verfijnen.

Het voordeel van de CBS-systematiek die in de Monitor Brede Welvaart gehanteerd wordt, ligt op twee vlakken. Ten eerste kunnen we niet alleen iets over de actuele situatie zeggen, maar ook over de toekomstige. De dimensie van 'later' biedt hulpmiddelen om een discussie over de toekomstige ontwikkeling te kunnen voeren. Ten tweede biedt de geregionaliseerde variant de unieke mogelijkheid om, tijdsefficiënt, op een flink aantal thema's en indicatoren vergelijkingen te trekken. Door gemeenten en/of provincies met elkaar te vergelijken, ontstaat meer inzicht in de algemene en bijzondere kenmerken van je eigen regio.





01

HIER & NU

//

Welzijn

Materiële welvaart

Gezondheid

Arbeid en vrije tijd

Wonen

Samenleving

Veiligheid

Milieu

1. WELZIJN

Brede welvaart gaat over alles wat mensen van waarde vinden. Met de toenemende welvaart in de westerse wereld is in de samenleving het besef gekomen dat het in het leven om meer gaat dan alleen materiële zaken. Naast welvaart is ook welzijn van belang. Welzijn is iets wat een ieder individueel beleeft en heeft betrekking op de mate van tevredenheid met de leefsituatie. Het thema Welzijn omvat twee indicatoren:

- / Tevredenheid met het leven
- / Tevredenheid met vrije tijd

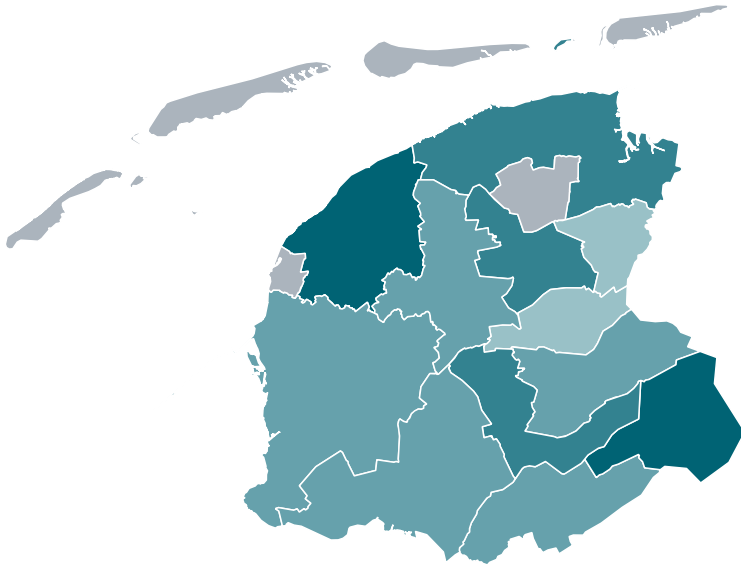
1.1 TEVREDENHEID MET HET LEVEN

Percentage inwoners dat tevreden is met het leven naar provincie, 2019



In 2019 is 90,2 procent van de inwoners van Fryslân tevreden met het leven. Fryslân staat hiermee van de twaalf provincies op nummer twee. Alleen in de provincie Zeeland zijn de inwoners nog iets meer tevreden. Eén van de verklaringen hiervoor is het relatief lage aantal inwoners met een migratieachtergrond (CBS, 2020). In Zeeland en Fryslân wonen relatief meer mensen met een Nederlandse achtergrond van wie een hoger percentage tevreden is met het leven dan bij mensen met een migratieachtergrond. Voor deze indicator is sinds 2013 data beschikbaar. Fryslân vertoont sindsdien een jaarlijkse stijging. In 2013 was 85,3 procent van de inwoners van Fryslân tevreden met het leven. In 2019 is dit toegenomen tot 90,2 procent.

Tevredenheid met het leven naar gemeente, 2019

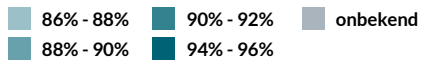


90,2%

van de inwoners van **Fryslân** is tevreden met het leven

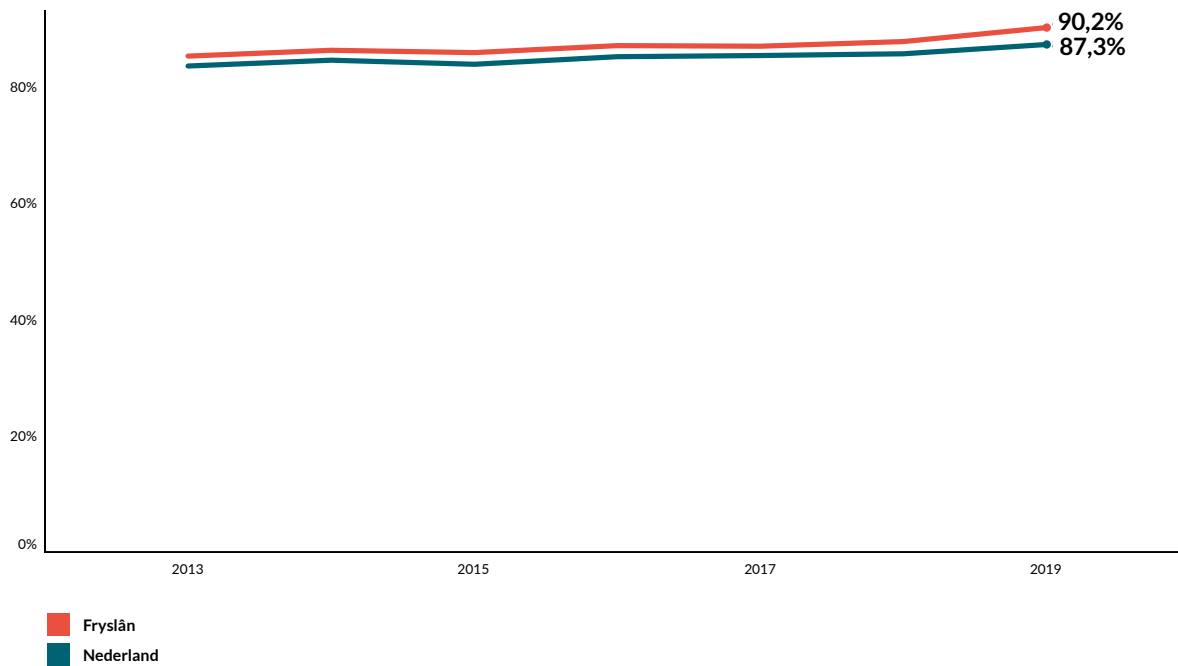
87,3%

van de inwoners van **Nederland** is tevreden met het leven



Binnen Fryslân zijn er wel enige verschillen: van 87,5 procent tevredenheid in de gemeente Smallingerland tot 95,3 procent in de gemeente Ooststellingwerf. Ooststellingwerf staat hiermee zelfs bovenaan in de landelijke ranglijst van gemeenten.

Percentage inwoners van Fryslân dat tevreden is met het leven, 2013-2019



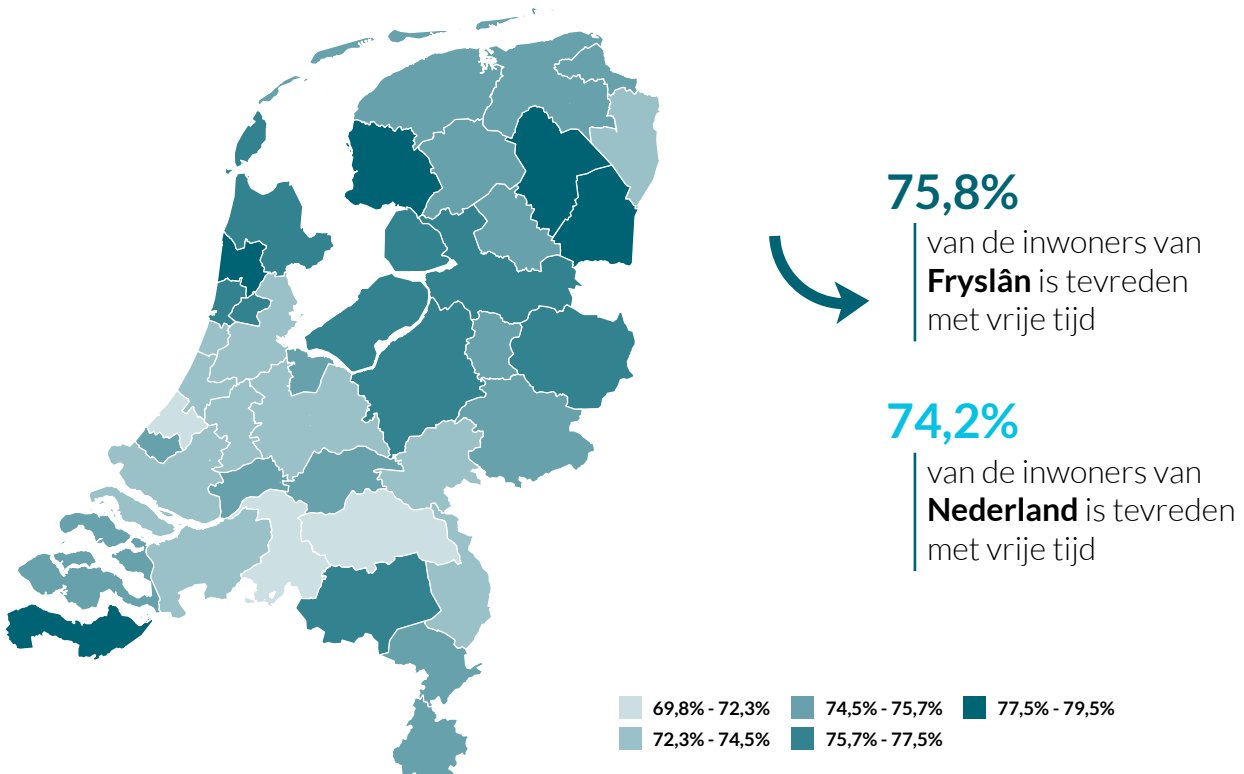
1.2 TEVREDENHEID MET VRIJE TIJD

Percentage inwoners dat tevreden is met de hoeveelheid vrije tijd naar provincie, 2019



In Fryslân geeft 75,8 procent van de inwoners van 18 jaar of ouder aan dat zij tevreden zijn met de vrije tijd die ze hebben. Van de twaalf provincies staat Fryslân hiermee op nummer vier. De provincies Drenthe, Overijssel en Zeeland scoren met respectievelijk 78 procent, 76,3 procent en 76 procent hoger. In 2013 was 78,1 procent van de inwoners van Fryslân nog tevreden met de hoeveelheid vrije tijd. Fryslân stond toen bovenaan de ranglijst. Sinds 2013 is de tevredenheid dus iets afgenomen. De hoogste tevredenheid met de vrije tijd is te zien in regio's buiten de Randstad, met name in het noorden en oosten van Nederland. Binnen Fryslân zijn inwoners van Zuidwest Fryslân met 79,2 procent het vaakst tevreden met hun hoeveelheid vrije tijd. Zuidwest verschilt daarmee aanzienlijk van Zuidoost (75%) en Noord Fryslân (74,9%).

Tevredenheid met vrije tijd naar Corop-regio's, 2019



DEFINITIES THEMA WELZIJN

Tevredenheid met het leven

Deel van de mensen van 18 jaar of ouder dat een score van 7 tot en met 10 geeft als antwoord op de vraag 'Kunt u op een schaal van 1 tot en met 10 aangeven in welke mate u tevreden bent met het leven dat u nu leidt. Een 1 staat voor volledig ontevreden en 10 voor volledig tevreden'. Een score van 7 tot en met 10 wordt geassocieerd als 'tevreden'.

Tevredenheid met vrije tijd

Deel van de mensen van 18 jaar of ouder dat een score van 7 tot en met 10 geeft als antwoord op de vraag 'Kunt u op een schaal van 1 tot en met 10 aangeven in welke mate u tevreden bent met de hoeveelheid vrije tijd die u heeft. Een 1 staat voor volledig ontevreden en 10 voor volledig tevreden'. Een score van 7 tot en met 10 wordt geassocieerd als 'tevreden'.

2. MATERIËLE WELVAART

Het thema Materiële welvaart omvat een aantal onderwerpen die dicht bij onze traditionele opvattingen van welvaart liggen. Het gaat dan om de financiële situatie van mensen, die hun kansen en keuzemogelijkheden mede bepaalt, ook op het gebied van thema's als gezondheid, vrije tijd en wonen. Wanneer iemands financiële positie voldoende of goed is, geeft dat ook meer zekerheid in het leven.

- / Besteedbaar inkomen
- / Bruto binnenlands product

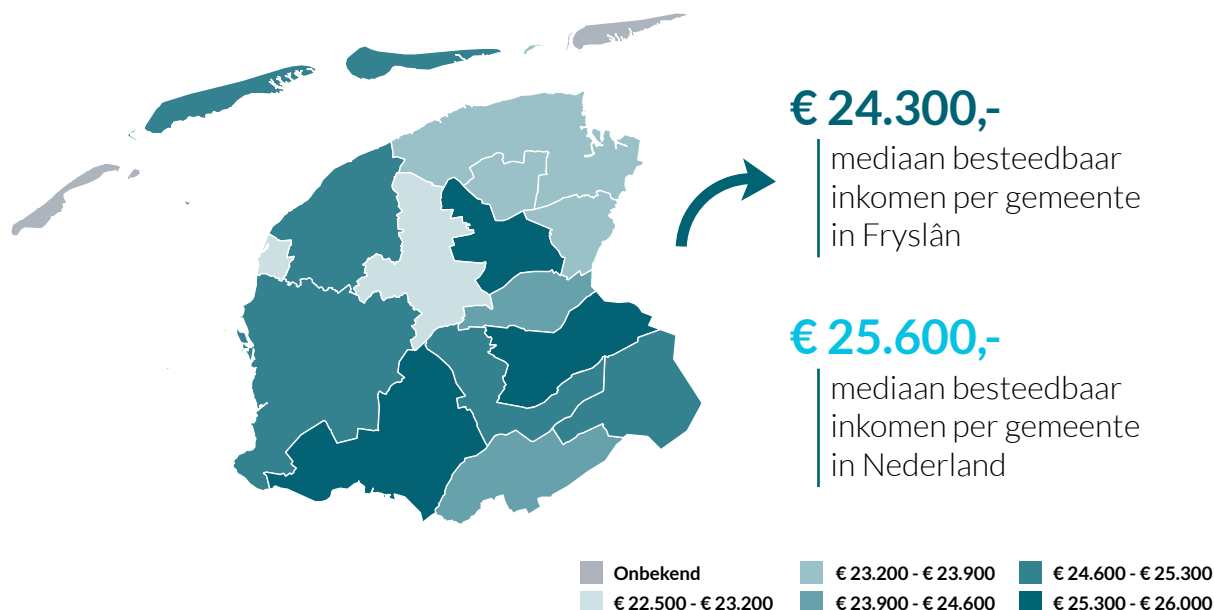
2.1 BESTEDBAAR INKOMEN

Mediaan besteedbaar inkomen naar provincie, 2018



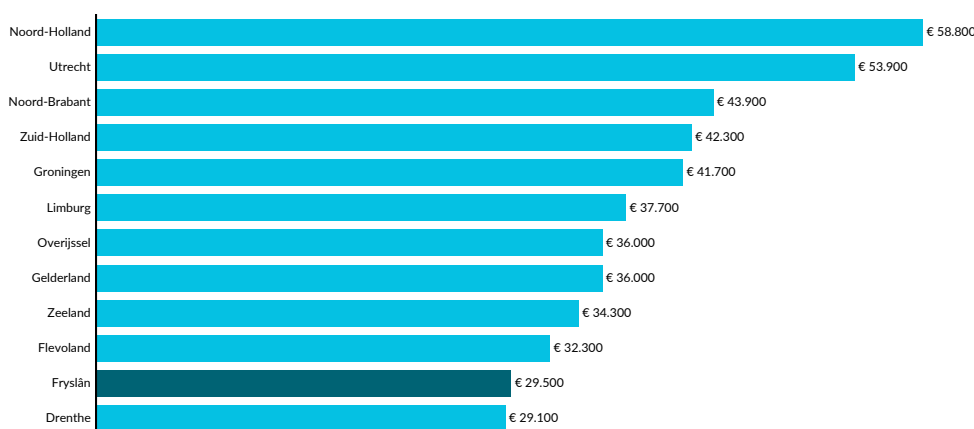
In 2018 lag het mediaan besteedbaar inkomen in Fryslân op € 24.300. Dat wil zeggen dat er net zoveel Friese huishoudens meer dan deze € 24.300 te besteden hebben als dat er minder dan € 24.300 te besteden hebben. Hiermee bekleedt Fryslân positie 11 van de 12 provincies. De mediaan van het besteedbaar inkomen voor Nederland ligt op € 25.600. Het is al langer bekend dat de inkomens in Fryslân relatief laag liggen. Dit houdt verband met het opleidingsniveau en de beperkte beschikbaarheid van banen voor hogeropgeleiden. Het besteedbaar inkomen neemt wel toe, want in 2011 lag dit op € 23.000. Binnen Fryslân zijn het met name de zuidelijke regio's en Waddengemeenten die een hoger besteedbaar inkomen hebben. De gemeente Tytsjerksteradiel kent het hoogste besteedbaar inkomen (€ 25.900). De noordelijke schil van Fryslân en dan met name ook de gemeente Leeuwarden (€ 22.700) kent een relatief laag besteedbaar inkomen.

Mediaan besteedbaar inkomen per gemeente in 2018



2.2 BRUTO BINNENLANDS PRODUCT

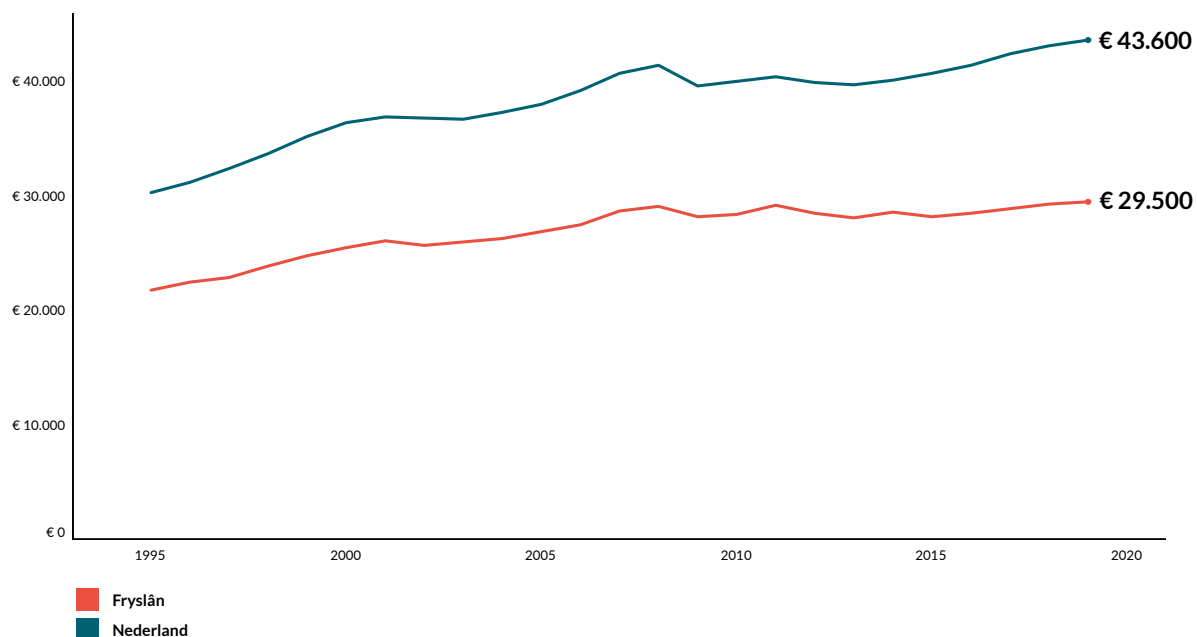
BBP naar provincie, 2019



Het bruto binnenlands product (BBP) is de maat om de omvang van de economie in een land of regio uit te drukken. Het BBP vertegenwoordigt daarmee de totale toegevoegde waarde van alle daar geproduceerde goederen en diensten. Een hoog BBP per inwoner betekent dat een land of regio welvarend is. Nederland is één van de meest welvarende landen ter wereld. Ook in Fryslân ligt het BBP hoog, maar vergeleken met de andere provincies staat Fryslân ook bij het BBP op plaats 11. Het BBP bedraagt in 2019 € 29.500 euro per inwoner. Hierbij is uitgegaan van constante prijzen van 2015. Het BBP neemt sinds 2015 toe. Toen lag het BBP nog op € 28.200. De groei was in het laatst beschikbare jaar (2018-2019) met +0,5% als significant te beschouwen. De (materiële) welvaart nam toe.

Het BBP is niet op het niveau van individuele gemeenten beschikbaar. Het COROP-niveau is het laagst beschikbare niveau. Hieruit blijkt dat Zuidoost Fryslân het hoogste BBP kent met € 32.100. Zuidwest Fryslân kent het laagste BBP met € 26.000, terwijl het noorden van Fryslân daar tussenin scoort met een BBP van € 29.400. Dat Zuidwest Fryslân het laagste BBP heeft valt te verklaren doordat hier, op Sneek, Lemmer en Bolsward na, relatief weinig grote kernen met veel bedrijven zijn.

Ontwikkeling BBP in Fryslân en Nederland, 1995-2019



DEFINITIES THEMA MATERIËLE WELVAART

Besteedbaar inkomen

Het mediaan gestandaardiseerd besteedbaar inkomen per huishouden, in euro. Bij de berekening wordt gecorrigeerd voor verschillen in grootte en samenstelling van huishoudens. De mediaan is het middelste getal wanneer alle inkomens van laag naar hoog worden gesorteerd.

Bruto binnenlands product

Bruto binnenlands product (BBP) in constante prijzen van 2015. Het BBP is een maat voor de omvang van de economie.

3. GEZONDHEID

Een goede gezondheid is belangrijk voor een goed leven. Gezonde mensen hebben over het algemeen een betere kwaliteit van leven, zijn zelfredzamer en doen minder beroep op de zorg. Een minder goede gezondheid daarentegen gaat gepaard met minder welzijn en kan consequenties hebben voor leefgebieden als arbeid, wonen en samenleving. Het thema gezondheid omvat vijf indicatoren:

- / Overgewicht
- / Levensverwachting vrouwen
- / Levensverwachting mannen
- / Ervaren gezondheid
- / Personen met één of meer langdurige ziekten of aandoeningen

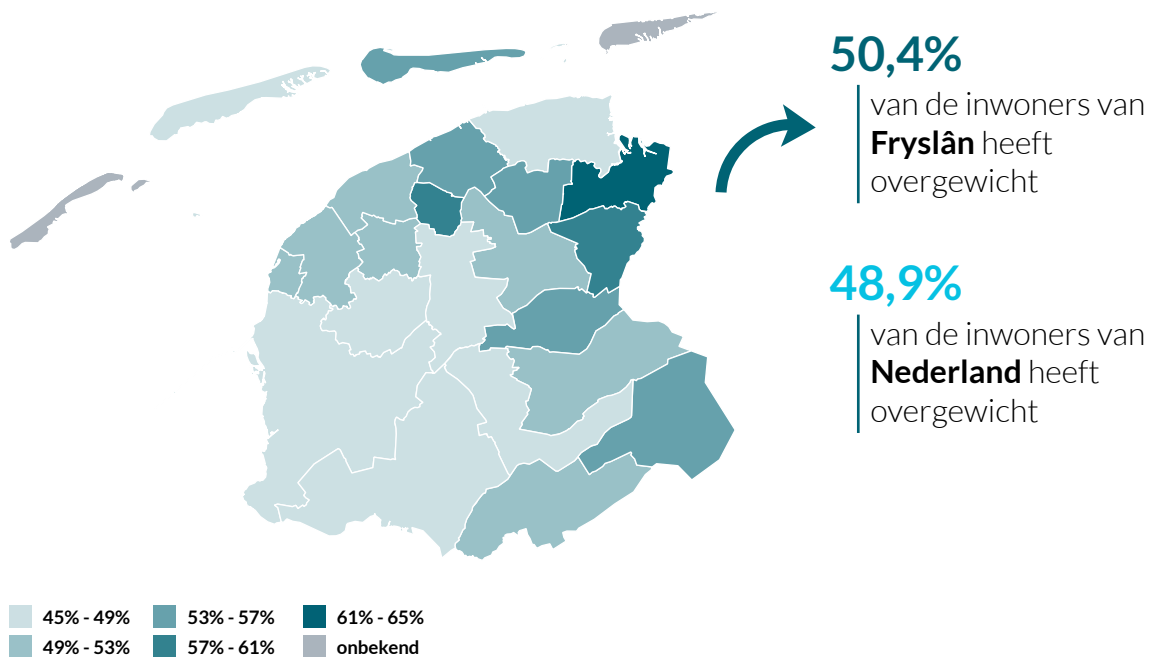
3.1 OVERGEWICHT

Percentage overgewicht naar provincie, 2016



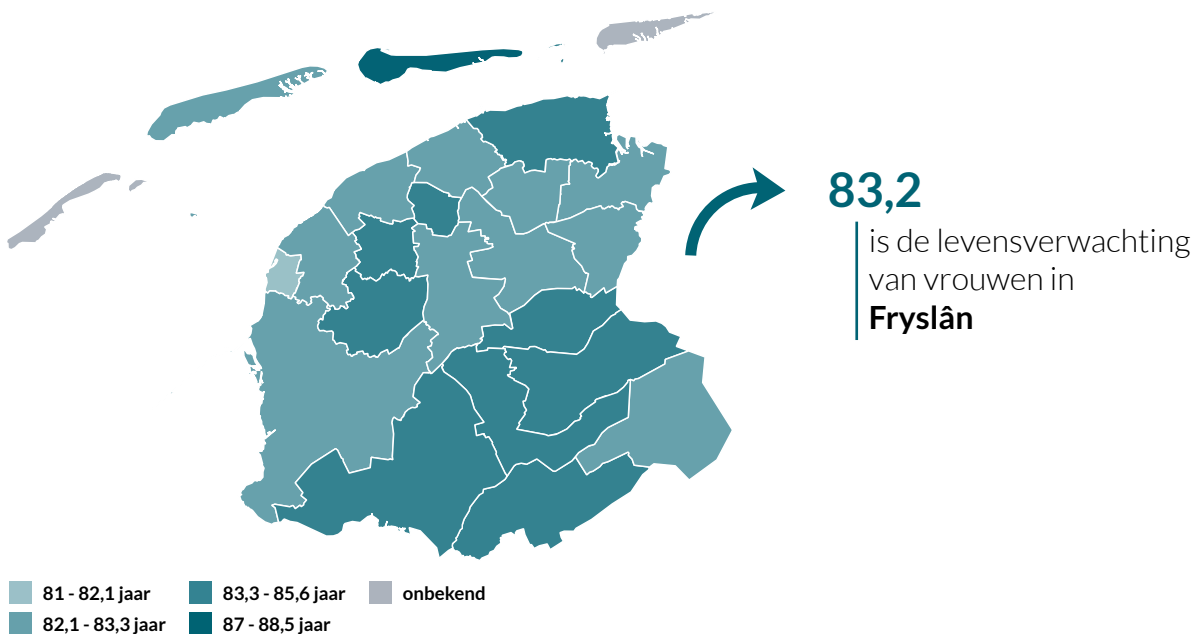
Wat het percentage inwoners met overgewicht betreft staat Fryslân ten opzichte van andere provincies in de middenmoot. De helft (50,4%) van de inwoners van Fryslân (19 jaar en ouder) had in 2016 overgewicht. Dit is iets hoger dan het landelijke gemiddelde van 49 procent. Iemand met overgewicht heeft een grotere kans op gezondheidsrisico's dan iemand met een gezond gewicht. Het percentage inwoners met overgewicht is in de afgelopen jaren toegenomen. In 2012 had 48 procent van de Friese bevolking overgewicht. Het aandeel mensen met overgewicht stijgt met de leeftijd. Daarnaast hebben lageropgeleiden vaker overgewicht dan hogeropgeleiden. Binnen Fryslân zijn er tussen gemeenten verschillen in het aandeel inwoners met overgewicht. In de noordelijke en oostelijke gemeenten van Fryslân zijn er relatief meer inwoners met overgewicht dan in Zuidwest Fryslân en Leeuwarden. In de voormalige gemeente Kollumerland c.a. had 64 procent van de volwassen bevolking in 2016 matig tot ernstig overgewicht. In de gemeenten De Fryske Marren, Súdwest-Fryslân, (het voormalige) Littenseradiel en Leeuwarden was dit 47 procent.

Aandeel inwoners van Fryslân met overgewicht, 2016



3.2 LEVENSV ERWACHTING VROUWEN

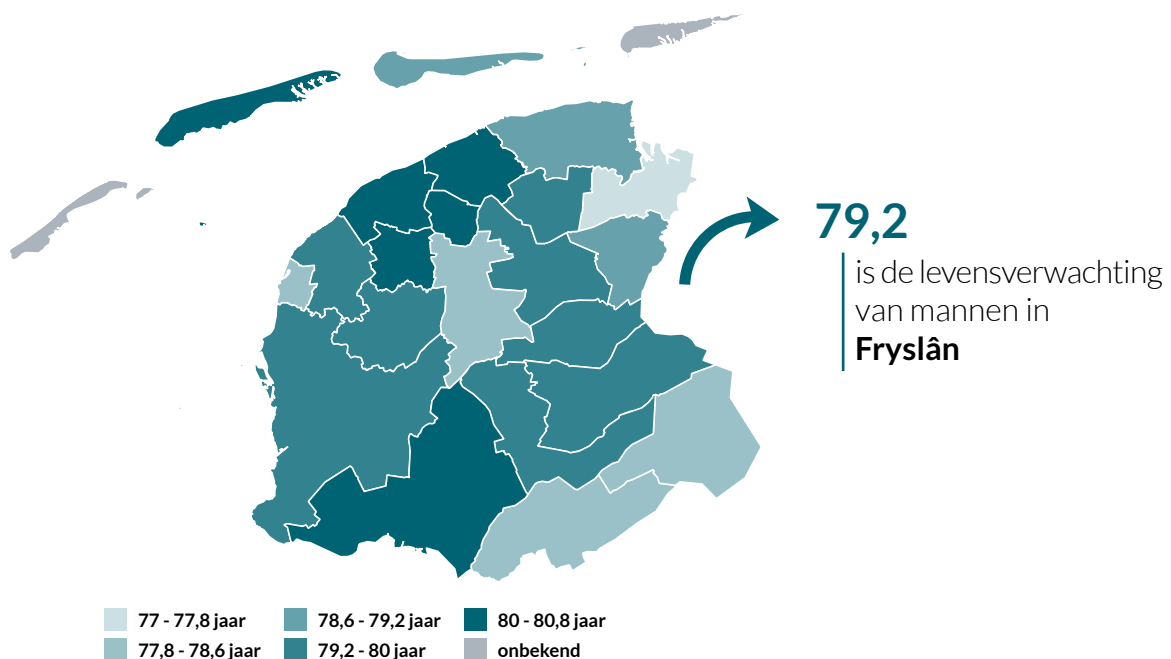
Levensverwachting vrouwen naar gemeente, 2016



De gemiddelde levensverwachting betreft het aantal jaren dat iemand vanaf de geboorte naar verwachting zal leven. Dit gemiddelde is de afgelopen jaren in Nederland sterk gestegen: in de periode 2013-2016 naar 79,8 jaar voor mannen en 83,2 jaar voor vrouwen. Dit is vooral te danken aan verbeterde zorg en preventie. Er zijn wel grote gezondheidsverschillen. Inwoners met lagere inkomens en een lagere opleiding leven gemiddeld zeven jaar korter en zelfs achttien jaar in minder goed ervaren gezondheid dan hogeropgeleiden. In het noorden van Nederland en in de grotere steden is de levensverwachting over het algemeen lager. Gemeenten met een hogere levensverwachting liggen meer verspreid over het land. Binnen Fryslân hebben vrouwen op Ameland de hoogste levensverwachting (88 jaar), gevolgd door de voormalige gemeenten Leeuwarderadeel (85 jaar), Littenseradiel (84,8 jaar) en Menameradiel (84,7 jaar). De laagste levensverwachting van vrouwen is in de gemeente Harlingen (81,4 jaar), gevolgd door de voormalige gemeente Kollumerland c.a. (82,2 jaar), Dantumadiel (82,5 jaar) en Leeuwarden (82,5 jaar).

3.3 LEVENSVERWACHTING MANNEN

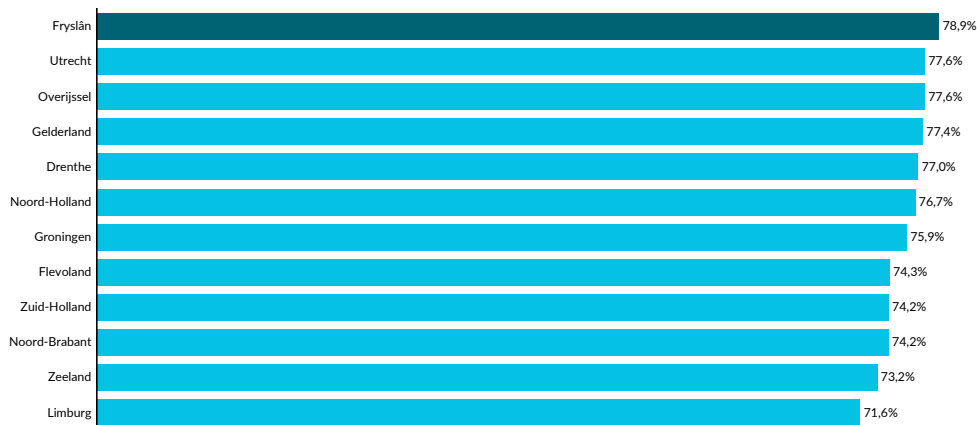
Levensverwachting mannen naar gemeente, 2016



Mannen hebben gemiddeld een iets lagere levensverwachting dan vrouwen. In Fryslân hebben mannen een levensverwachting van 79,2 jaar. De hoogste levensverwachting hebben mannen in de voormalige gemeente het Bildt (80,7 jaar), gevolgd door het aangrenzende voormalige Ferwerderadiel (80,5 jaar) en De Fryske Marren (80,4 jaar). De laagste levensverwachting hebben mannen in het voormalige Kollumerland c.a. (77,3 jaar), gevolgd door Harlingen (77,9 jaar), West- en Ooststellingwerf (respectievelijk 78 en 78,1 jaar) en de gemeente Leeuwarden (78,5 jaar).

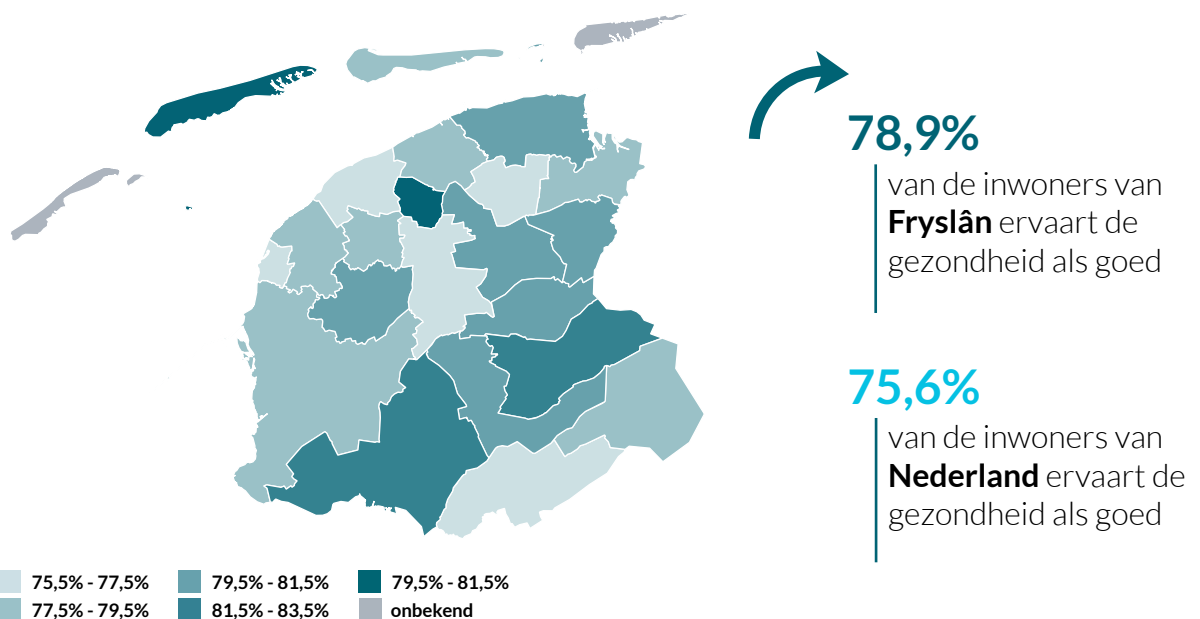
3.4 ERVAREN GEZONDHEID

Percentage ervaren gezondheid (goed/zeer goed) naar provincie, 2016



Volwassen inwoners van Fryslân geven een hoge waardering aan hun eigen gezondheid. Van de inwoners van 19 jaar en ouder geeft 78,9 procent aan dat zij een goede of zeer goede gezondheid ervaren. In 2012 was dit 81 procent. Zij staan hiermee van alle provincies bovenaan de lijst. Landelijk ervaart 76 procent van de bevolking een goede tot zeer goede gezondheid. Ervaren gezondheid is het oordeel over de eigen gezondheid en heeft betrekking op zowel de lichamelijke als de geestelijke gezondheid. Ook leefstijlfactoren (zoals roken of weinig bewegen) kunnen het oordeel over de eigen gezondheid mede bepalen. Hoe mensen hun eigen gezondheid bepalen blijkt samen te hangen met leeftijd. Zo kijken ouderen vooral naar chronische aandoeningen, lichamelijke beperkingen en zorggebruik als ze hun gezondheid beoordelen, terwijl jongeren fitheid en leefstijl noemen. Binnen Fryslân zijn er tussen de gemeenten verschillen te zien. Inwoners van de voormalige gemeente Kollumerland c.a. geven in 2016 met 74 procent de laagste waardering. Inwoners van de voormalige gemeente Leeuwarderadeel met 84 procent de hoogste.

Aantal inwoners in Fryslân dat de gezondheid als (zeer) goed ervaart, 2016



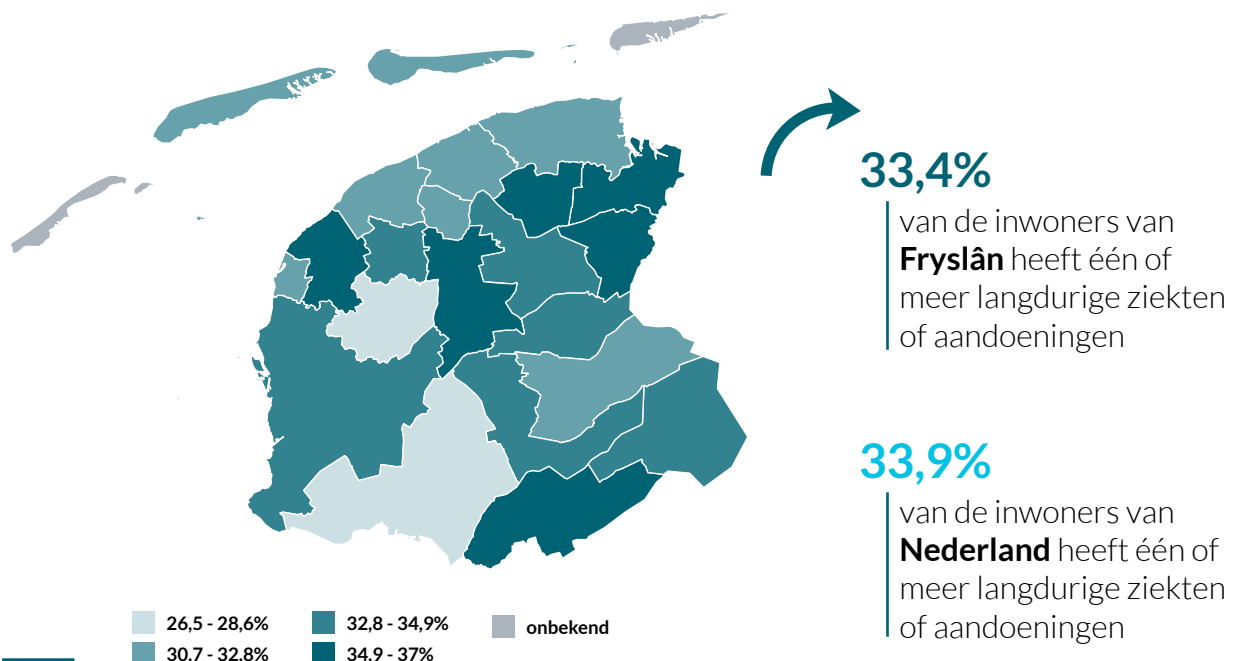
3.5 PERSONEN MET ÉÉN OF MEER LANGDURIGE ZIEKTEN OF AANDOENINGEN

Aandeel personen met één of meer langdurige ziekten of aandoeningen naar provincie, 2016



Een derde van de volwassen Friese bevolking (33,4%) heeft in 2016 één of meer langdurige ziekten of aandoeningen. Dit is iets minder dan het landelijke gemiddelde van 34 procent. In Limburg heeft het hoogste aandeel van de bevolking een langdurige ziekte of aandoening (36,7%), in Utrecht ligt het percentage inwoners met een langdurige ziekte of aandoening het laagst (31,4%). De verwachting is dat het aantal mensen met een chronische aandoening vanwege de vergrijzing zal toenemen. Ook hebben artsen en de mensen zelf meer aandacht voor chronische ziekten waardoor steeds eerder een diagnose wordt gesteld. Vroege opsporing en een betere behandeling maken dat mensen langer kunnen leven met hun ziekte. Het aandeel inwoners van Fryslân met een chronische aandoening neemt toe met de leeftijd, maar ook opleidingsniveau speelt een belangrijke rol. Binnen Fryslân telt de voormalige gemeente Kollumerland c.a. met 37 procent van de bevolking het hoogste aandeel inwoners met een langdurige ziekte of aandoening, De Fryske Marren heeft met 27 procent het laagste aandeel.

Aandeel inwoners van Fryslân met één of meer langdurige ziekten of aandoeningen, 2016



DEFINITIES THEMA GEZONDHEID

Overgewicht

Percentage personen van 19 jaar en ouder met een Body Mass Index van 25,0 kg/m² en hoger. Cijfers over lichaamsgewicht zijn gebaseerd op zelf gerapporteerde waarden. De Body Mass Index (BMI) is een maat voor overgewicht, berekend als het quotiënt van het gewicht in kilogram en het kwadraat van de lengte in meters (kg/m²).

Levensverwachting mannen

Levensverwachting in jaren voor mannen bij geboorte. Gemiddelde waarde over periode 2013-2016.

Levensverwachting vrouwen

Levensverwachting in jaren voor vrouwen bij geboorte. Gemiddelde waarde over periode 2013-2016.

Ervaren gezondheid

Percentage personen van 19 jaar en ouder met antwoordcategorie 'goed' of 'zeer goed' naar de vraag over de algemene gezondheidstoestand.

Personen met één of meer langdurige ziekten of aandoeningen

Percentage personen van 19 jaar en ouder met één of meer langdurige ziekten of aandoeningen. Langdurig is (naar verwachting) zes maanden of langer.

4. ARBEID EN VRIJE TIJD

Een goede opleiding en werk is belangrijk voor iemands inkomen en het meedoen in de samenleving. Daarnaast heeft vrije tijd een grote invloed op de levenskwaliteit die mensen ervaren. Werk en vrije tijd moeten dan ook in balans zijn. Het thema Arbeid en vrije tijd omvat vijf indicatoren:

- / Arbeidsparticipatie
- / Hoogopgeleide bevolking
- / Vacaturegraad
- / Werkloosheid
- / Tevredenheid met reistijd van en naar werk

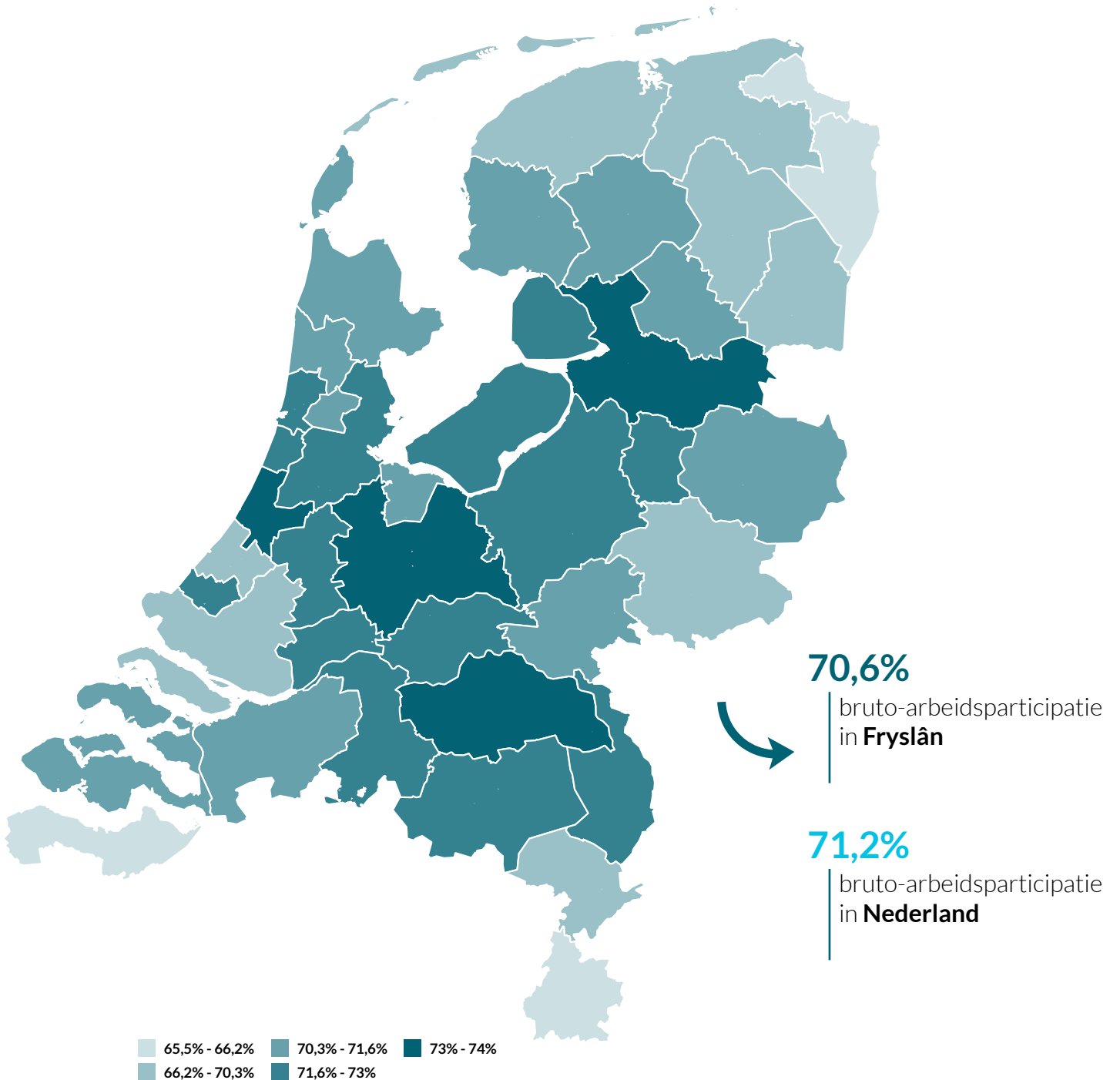
4.1 ARBEIDSPARTICIPATIE

Bruto-arbeidsparticipatie naar provincie, 2019



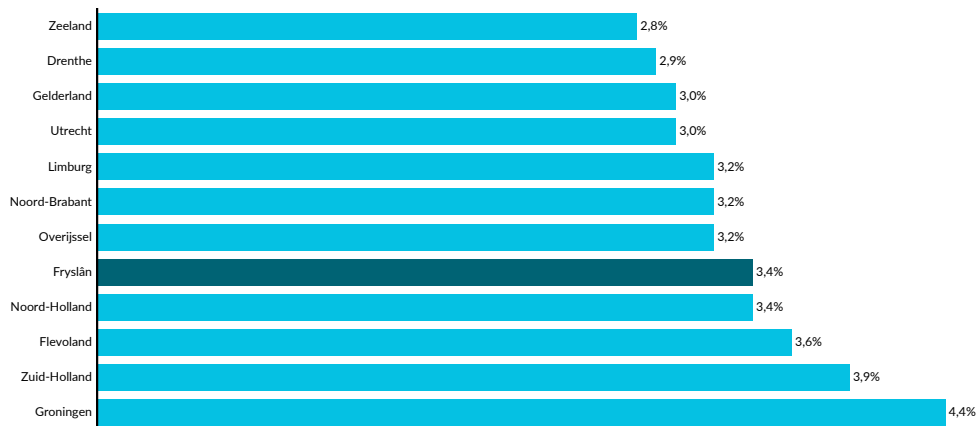
De arbeidsparticipatie geeft het deel van de beroepsbevolking (15 tot 75 jaar) weer dat betaalde arbeid verricht of wil verrichten. In 2019 bedraagt de bruto-arbeidsparticipatie in Fryslân 70,6 procent. Met een 8e plek in het overzicht van alle provincies ligt de arbeidsparticipatie in Fryslân beneden het gemiddelde. Wel ligt de participatie in Fryslân hoger dan de andere noordelijke provincies en Zeeland en Limburg. Door een afnemende werkloosheid is de netto-arbeidsparticipatie de afgelopen jaren toegenomen van 65 procent in 2012 tot 68,2 procent in 2019. In Zuidwest- en Zuidoost Fryslân ligt het percentage arbeidsparticipatie iets hoger dan in het noorden van Fryslân, maar de regionale verschillen zijn klein. De arbeidsparticipatie is met 67,6 procent het laagst op Schiermonnikoog en met 72,2 procent het hoogst op Vlieland.

Bruto-arbeidsparticipatie per Corop-regio, 2019



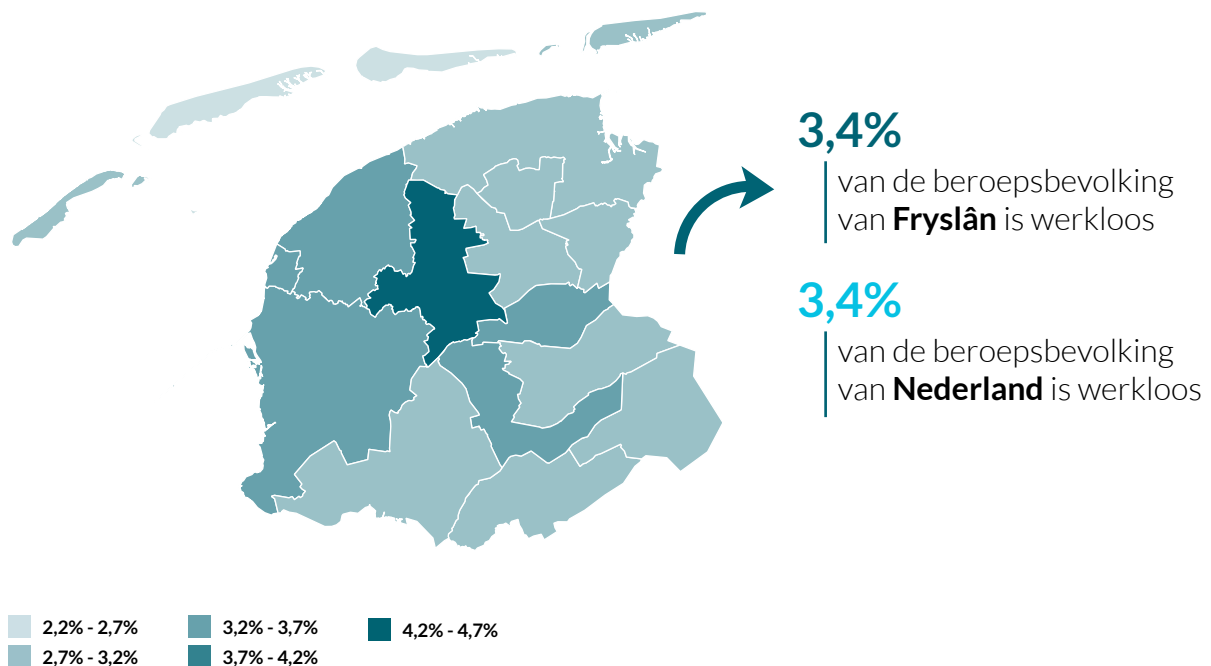
4.2 WERKLOOSHEID

Werkloosheidspercentages naar provincie, 2019



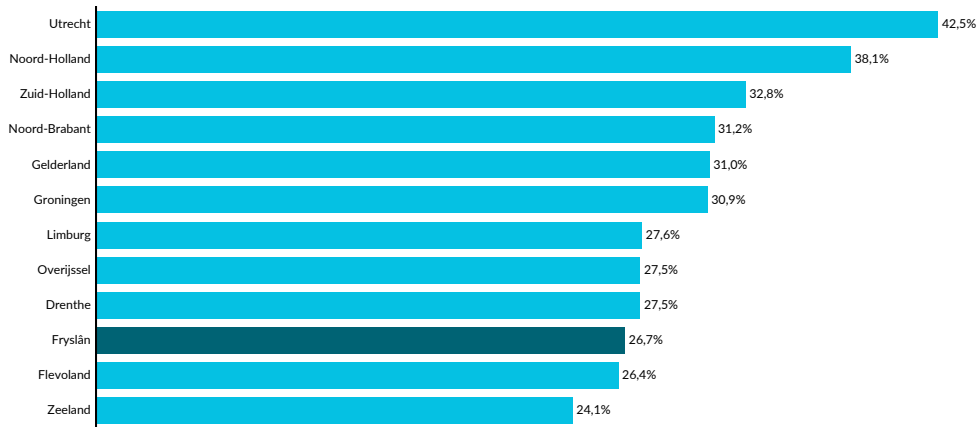
In 2019 was de werkloosheid in Fryslân met 3,4 procent van de beroepsbevolking net zo hoog als het landelijk gemiddelde. In de provincies Flevoland, Zuid-Holland en Groningen was sprake van een hogere werkloosheid dan in Fryslân. Als gevolg van de economische crisis nam de werkloosheid tussen 2008 en 2014 toe van 3,7 procent naar 7,4 procent. Sinds 2015 is de werkloosheid dalende tot het historisch lage percentage in 2019. Met een werkloosheid van 4,6 procent kende de gemeente Leeuwarden in 2019 de op vier na hoogste werkloosheid van Nederland. Ameland en Terschelling behoren met een werkloosheidspercentage van 2,7 tot de twintig gemeenten met de laagste werkloosheid. Alleen de gemeenten Leeuwarden, Harlingen en Smallingerland hadden in 2019 een hogere werkloosheid dan het Friese en landelijk gemiddelde.

Werkloosheidspercentages naar gemeenten, 2019



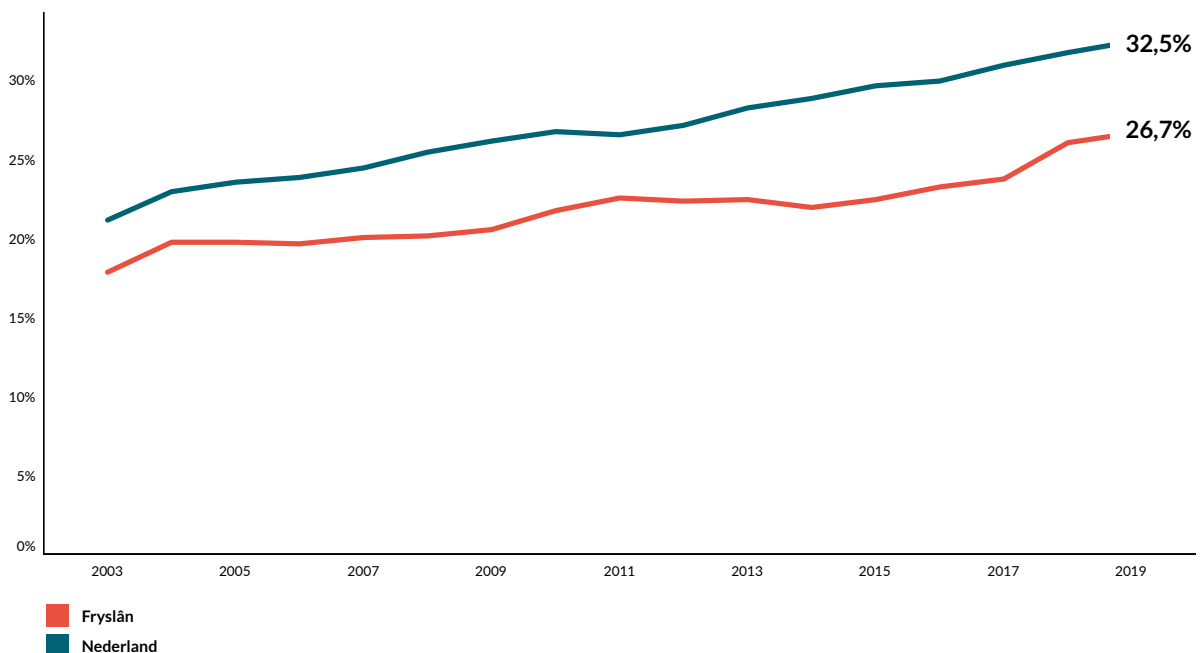
4.3 HOOGOPGELEIDE BEVOLKING

Percentage hoogopgeleiden per provincie, 2019



Ruim een kwart van de Friese bevolking van 15 tot 75 jaar heeft een hbo- of wo-opleiding afgerond en mag zich hiermee hoogopgeleid noemen. Met uitzondering van Zeeland en Flevoland ligt het aandeel hoogopgeleiden in de andere provincies hoger dan in Fryslân. Er is sprake van een positieve trend. Tussen 2012 en 2019 steeg het aandeel hoogopgeleiden van 22,4 procent naar 26,7 procent. Landelijk nam het aandeel hoogopgeleiden nog wat sterker toe tot 32,5 procent in 2019. De bijdrage van onderwijs aan de brede welvaart wordt gemeten aan de hand van de relatieve omvang van de hoogopgeleide bevolking. Dit wil niet zeggen dat andere vormen van opleiding, zoals beroepsopleidingen en vakmanschap, voor de brede welvaart niet van belang zijn. Wel is het duidelijk dat hoogopgeleide mensen over het algemeen een hogere welvaart bereiken op tal van maatschappelijke terreinen. Het aandeel hoogopgeleiden verschilt sterk tussen de Friese gemeenten. In de gemeente Dantumadiel heeft slechts 18,9 procent van de inwoners een hbo- of wo-opleiding afgerond en neemt daarmee de laagste positie op de landelijke ranglijst in. Voor Fryslân ligt het percentage hoogopgeleiden in de gemeente Leeuwarden met 34,5 procent het hoogst.

Ontwikkeling van de hoogopgeleide bevolking in Fryslân en Nederland, 2003-2019



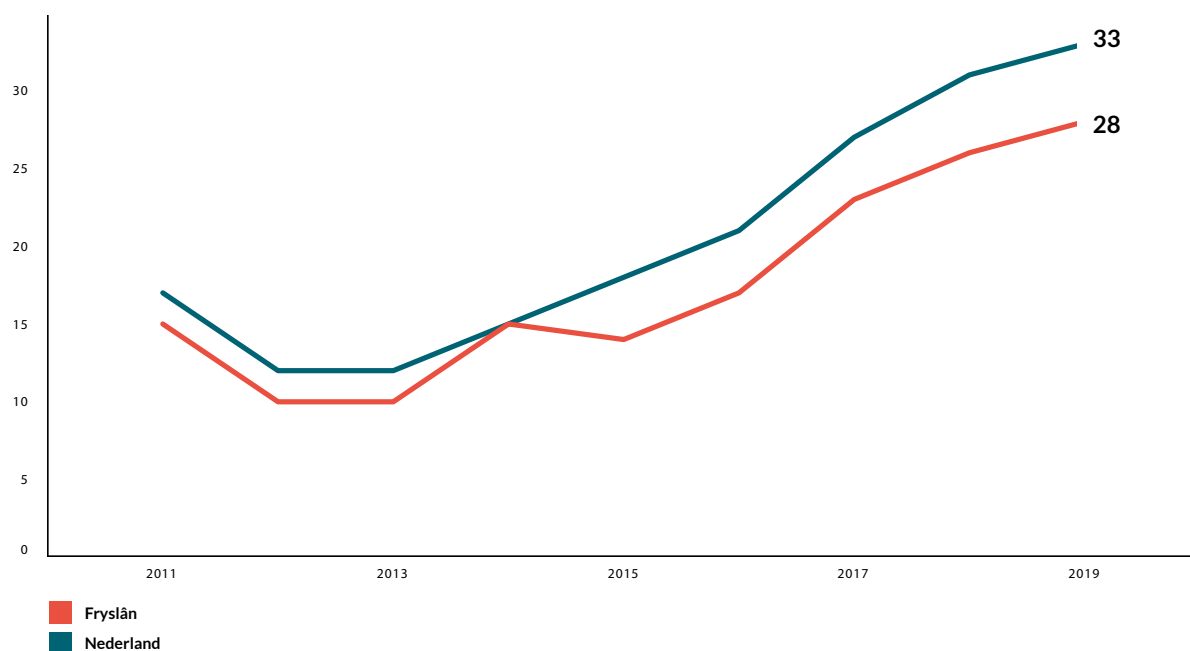
4.4 VACATUREGRAAD

Vacaturegraad per 1.000 banen per provincie, 2019



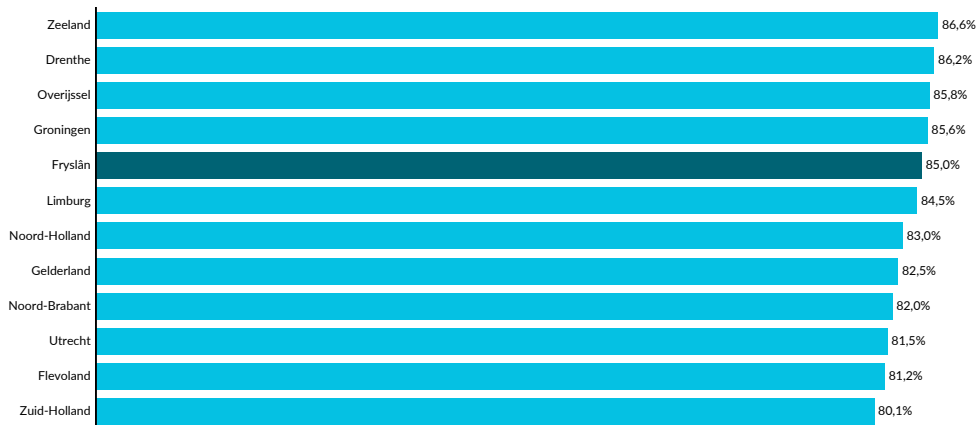
De vacaturegraad betreft het aantal vacatures per duizend banen, gemeten in het vierde kwartaal van het jaar. In het vierde kwartaal van 2019 kende Fryslân een vacaturegraad van 28 en deelt hiermee samen met Groningen de laatste plaats in de provinciale rangorde. Enerzijds is een lage vacaturegraad van negatieve invloed op de arbeidsmarkt: er is weinig aanbod voor werkzoekenden. Anderzijds is de krapte op de arbeidsmarkt in Fryslân ook lager dan landelijk. In de periode 2012-2019 is de vacaturegraad toegenomen van 10 naar 28 vacatures per duizend banen. Landelijk steeg de vacaturegraad van 12 naar 33 iets sterker dan in Fryslân. Voor deze indicator is geen vergelijking op Corop- of gemeenteniveau mogelijk.

Ontwikkeling vacaturegraad Fryslân en Nederland, 2011-2019



4.5 TEVREDENHEID REISTIJT VAN EN NAAR WERK

Tevredenheid reistijd naar werk per provincie, 2019



Een andere belangrijke indicator is de mate van tevredenheid van de reistijd naar het werk. De reistijd is van invloed op de balans tussen werk en privé. Uitgedrukt in een rapportcijfer laat een steekproef zien dat 85 procent van de werkende Friezen de reistijd met een 7 of hoger beoordeelt. Gesteld wordt dat een beoordeling van een 7 of hoger staat voor een voldoende mate van tevredenheid over de reistijd. Fryslân staat hiermee ten opzichte van de andere provincies op een vijfde plaats. De tevredenheid over de reistijd is de afgelopen jaren vrijwel gelijk gebleven. De gemeente Súdwest-Fryslân neemt de derde plaats in op de landelijke ranglijst als het gaat om tevredenheid van reistijd naar het werk.

DEFINITIES THEMA ARBEID EN VRIJE TIJD

Bruto-arbeidsparticipatie

Het aandeel van de (werkzame en werkloze) beroepsbevolking 15 tot en met 74 jaar in de bevolking van dezelfde leeftijdsgroep (beroeps- en niet-beroepsbevolking).

Netto-arbeidsparticipatie

Het aandeel van de werkzame beroepsbevolking 15 tot en met 74 jaar in de bevolking van dezelfde leeftijdsgroep (beroeps- en niet-beroepsbevolking).

Werkloosheid

De werkloze beroepsbevolking als percentage van de (werkzame en werkloze) beroepsbevolking. Personen van 15 tot en met 74 jaar zonder betaald werk, die recent naar werk hebben gezocht en daarvoor direct beschikbaar zijn.

Hoogopgeleide bevolking

Percentage van de bevolking van 15 tot en met 74 jaar dat hoger onderwijs heeft afgerond (op het niveau van hbo of wo).

Vacaturegraad

De vacaturegraad is het aantal openstaande vacatures per duizend banen. Het betreft de vacaturegraad aan het einde van het vierde kwartaal in een jaar. Onder een vacature wordt verstaan een arbeidsplaats waarvoor - binnen of buiten een onderneming of instelling - personeel wordt gezocht dat onmiddellijk of zo spoedig mogelijk geplaatst kan worden. Een baan is een werkring van een werknemer, ongeacht het aantal uren dat gewerkt wordt.

Tevredenheid reistijd naar het werk

Deel van de mensen van 18 tot 75 jaar met een betaalde baan van minimaal 12 uur per week dat een score van 7 tot en met 10 geeft als antwoord op de vraag 'Kunt u op een schaal van 1 tot en met 10 aangeven in welke mate u tevreden bent met de reistijd van en naar uw werk. Een 1 staat voor volledig ontevreden en 10 voor volledig tevreden?'. Een score van 7 tot en met 10 wordt geclassificeerd als tevreden.

5. WONEN

Een goed dak boven het hoofd is een eerste levensbehoefte en een belangrijk aspect van de brede welvaart. In Nederland gaat een substantieel deel van het inkomen op aan de huur of hypotheek van een woning. Waar en hoe mensen wonen is ook belangrijk voor de gezondheid en voor allerlei sociale aspecten. Zo bepaalt in welke buurt iemand woont en de nabijheid van voorzieningen het woon- en leefklimaat van mensen. Binnen de brede welvaart omvat het thema Wonen vier indicatoren:

- / Tevredenheid met woonomgeving en woning
- / Afstand tot sportterrein
- / Afstand tot basisschool
- / Afstand tot cafés en dergelijke

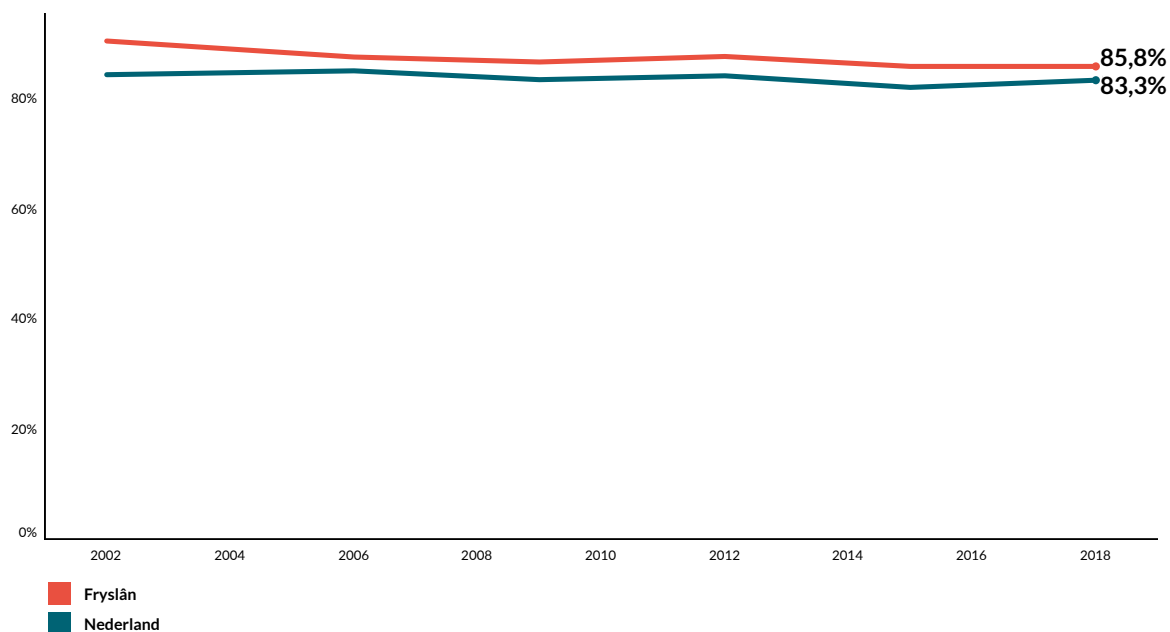
5.1 TEVREDENHEID MET WOONOMGEVING EN WONING

Percentage dat tevreden is met woning naar provincie, 2018



De inwoners van Fryslân zijn erg tevreden met hun woonomgeving en woning. Van alle provincies zijn Friezen het meest tevreden over hun woning en bijna het meest tevreden over hun woonomgeving. De tevredenheid zal samenhangen met de prijs/kwaliteit-verhouding voor een gemiddelde woning. Ook zal de ruimte een rol spelen, zowel met betrekking tot de eigen tuin als de openbare ruimte. Wel is te zien dat deze tevredenheid de laatste jaren langzaam daalt. Hier is geen eenduidige verklaring voor.

Ontwikkeling tevredenheid woonomgeving in Fryslân en Nederland, 2002-2018



5.2 AFSTAND TOT SPORTTERREIN

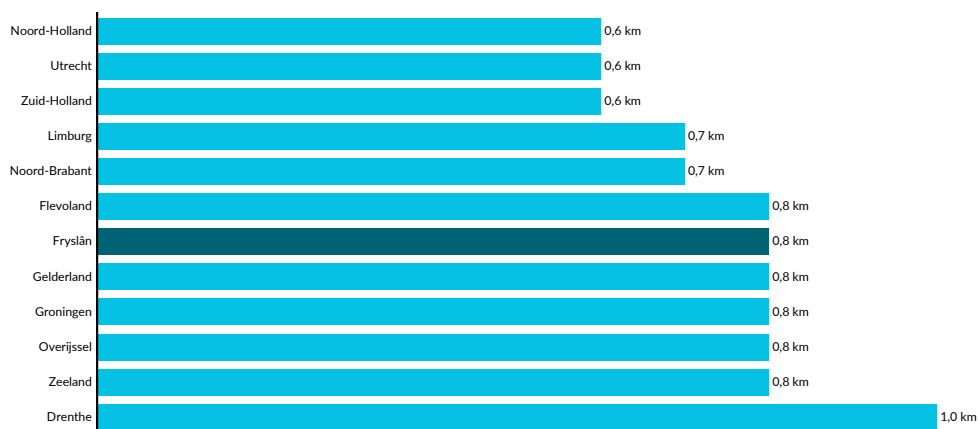
Afstand in km tot sportterrein, naar provincie, 2015



De aanwezigheid van voorzieningen wordt doorgaans als het meest belangrijk genoemd om prettig te kunnen wonen in een dorp of wijk. De Regionale monitor Brede Welvaart laat zien dat sportterreinen in Fryslân relatief dichtbij zijn.

5.3 AFSTAND TOT BASISCHOOL

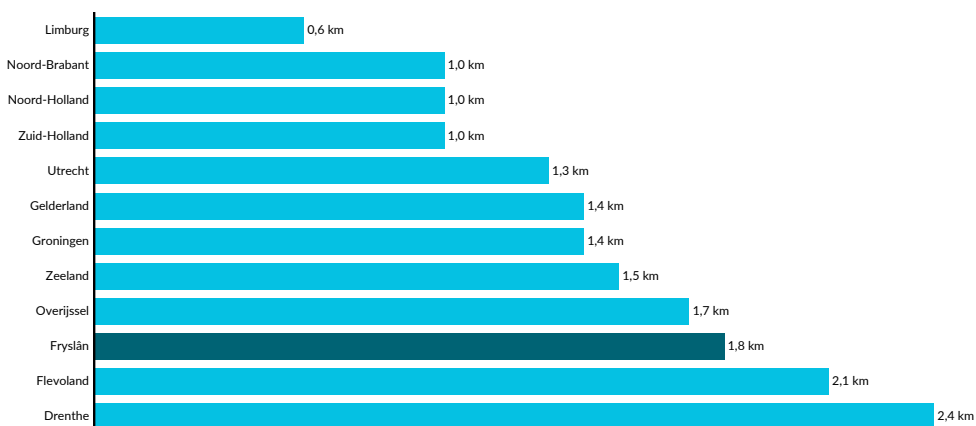
Gemiddelde afstand in km tot basisschool, naar provincie, 2019



Goed onderwijs is de basis voor een samenleving waarin iedereen tot zijn recht komt en alle mensen de kans krijgen het beste uit zichzelf te halen. Onderwijs draagt in materiële zin bij aan meer kansen op een baan en inkomen. Daarnaast is onderwijs ook in brede zin belangrijk voor een goede toekomst doordat het bijdraagt aan zelfontplooiing, onderling contact en groter gevoel van erbij te horen en mee te kunnen doen. In het afgelopen decennium is de gemiddelde afstand tot een dichtstbijzijnde basisschool in Fryslân toegenomen van 0,7 km naar 0,8 km. Mogelijke verklaring hiervoor is de afname van het aantal basisscholen in (kleinere) dorpen en kernen, vaak het gevolg van dalende leerlingaantallen. Dit betekent een lagere scholendichtheid en minder scholen om uit te kiezen.

5.4 AFSTAND TOT CAFÉS EN DERGELIJKE

Afstand in km tot cafés naar provincie, 2019



Veel mensen hechten waarde aan voorzieningen dichtbij huis, zoals bijvoorbeeld een café of koffiehuis. Na Groningen en Drenthe is de gemiddelde afstand tot zulke voorzieningen het grootst in Fryslân, namelijk 1,8 km in 2019. Voorzieningen zoals cafés, maar ook de kerk, sportvoorzieningen en de supermarkt, zijn belangrijke ontmoetingsplekken. De lagere dichtheid van voorzieningen zoals cafés, betekent dat er minder ontmoetingsplekken zijn om uit te kiezen.

Tevredenheid met woonomgeving

Het percentage particuliere huishoudens dat zeer tevreden of tevreden is met de huidige woonomgeving. De woonomgeving is de omgeving en de buurt waarin een huishouden woont. Particulier huishouden: één of meer personen die samen een woonruimte bewonen en zichzelf, dus niet-bedrijfsmatig, voorzien in de dagelijkse levensbehoeften. De woonruimte wordt niet gedeeld met andere huishoudens. Cijfers per gemeente zijn alleen beschikbaar voor gemeenten met meer dan 100.000 inwoners (in 2018).

Tevredenheid met woning

Het percentage particuliere huishoudens dat zeer tevreden of tevreden is met de huidige woning. Particulier huishouden: één of meer personen die samen een woonruimte bewonen en zichzelf, dus niet-bedrijfsmatig, voorzien in de dagelijkse levensbehoeften. De woonruimte wordt niet gedeeld met andere huishoudens. Cijfers per gemeente zijn alleen beschikbaar voor gemeenten met meer dan 100.000 inwoners (in 2018).

Afstand tot basisschool

De gemiddelde afstand van alle inwoners in een gebied tot de dichtstbijzijnde basisschool, berekend over de weg. Het basisonderwijs omvat alleen de basisscholen zoals bekend bij de Dienst Uitvoering Onderwijs (DUO). Het speciaal basisonderwijs en de speciale scholen zijn niet meegenomen.

Afstand tot sportterrein

De gemiddelde afstand, berekend over de weg, van alle inwoners in een gebied tot een terrein in gebruik voor sportactiviteiten, zoals sportveld, sporthal, zwembad, kunstijsbaan, motorcrossbaan en bos in het sportterrein, inclusief bijbehorende parkeerplaatsen en tribunes. Het terrein heeft een omvang van minimaal 0,5 hectare.

Afstand tot café en dergelijke

De gemiddelde afstand van alle inwoners in een gebied tot het dichtstbijzijnde café, koffiehuis, coffeeshop, discotheek, seks/nachtclub en partycentrum, berekend over de weg.

6. SAMENLEVING

Het thema Samenleving zegt iets over de mate waarin mensen zich thuis voelen in een gemeenschap. Hiervoor wordt ook wel het begrip 'sociale cohesie' gebruikt, dat tegelijkertijd iets zegt over de mate waarin mensen vrijwillig kunnen participeren in de samenleving. Fundamenteel aan sociale cohesie is vertrouwen tussen mensen en ten opzichte van maatschappelijke instellingen. Het thema Samenleving omvat vier indicatoren:

- / Contact met familie, vrienden of buren
- / Vertrouwen in instituties
- / Vertrouwen in anderen
- / Vrijwilligerswerk

6.1 CONTACT MET FAMILIE, VRIENDEN OF BUREN

Percentage dat minimaal één keer per week contact heeft met familie, vrienden of buren, 2019



De meeste mensen hebben behoefte aan sociaal contact. Ze willen graag deel uitmaken van een groep, ervaringen delen en bij anderen kunnen aankloppen voor steun. Uit de Regionale monitor Brede Welvaart blijkt dat het aandeel inwoners van Fryslân dat minimaal één keer per week digitaal of 'live' contact heeft (72%), niet sterk afwijkt van andere regio's. In de afgelopen jaren daalt het aandeel mensen dat wekelijks één contactmoment heeft met familie, vrienden of buren, zowel in Fryslân als landelijk. Hier is geen eenduidige verklaring voor.

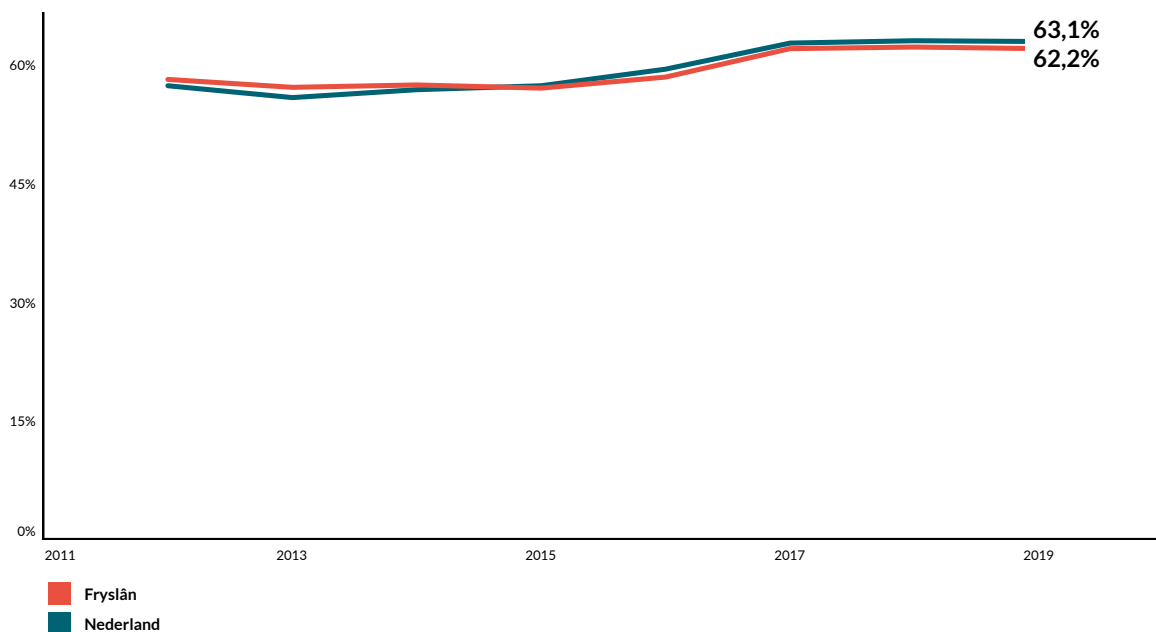
6.2 VERTROUWEN IN INSTITUTIES

Percentage dat vertrouwen heeft in instituties naar provincie, 2019



Vertrouwen is onmisbaar in sociale relaties en is essentieel voor de sociale samenhang en het functioneren van de samenleving. De Regionale monitor Brede Welvaart laat zien dat in de afgelopen jaren het vertrouwen in instituties stijgt, ook in Fryslân. Daarbij gaat het om het vertrouwen in de Tweede Kamer, politie en rechtspraak. Vergeleken met landelijk is het vertrouwen van Friezen in instituties gemiddeld. Eerder onderzoek laat zien dat dit vertrouwen wel verschilt tussen bepaalde bevolkingsgroepen en tussen type voorzieningen. Vooral lager opgeleiden hebben minder vertrouwen in publieke instituties. In de Regionale monitor Brede Welvaart is deze uitsplitsing niet mogelijk.

Ontwikkeling in percentage dat vertrouwen heeft in instituties in Fryslân, 2012-2019



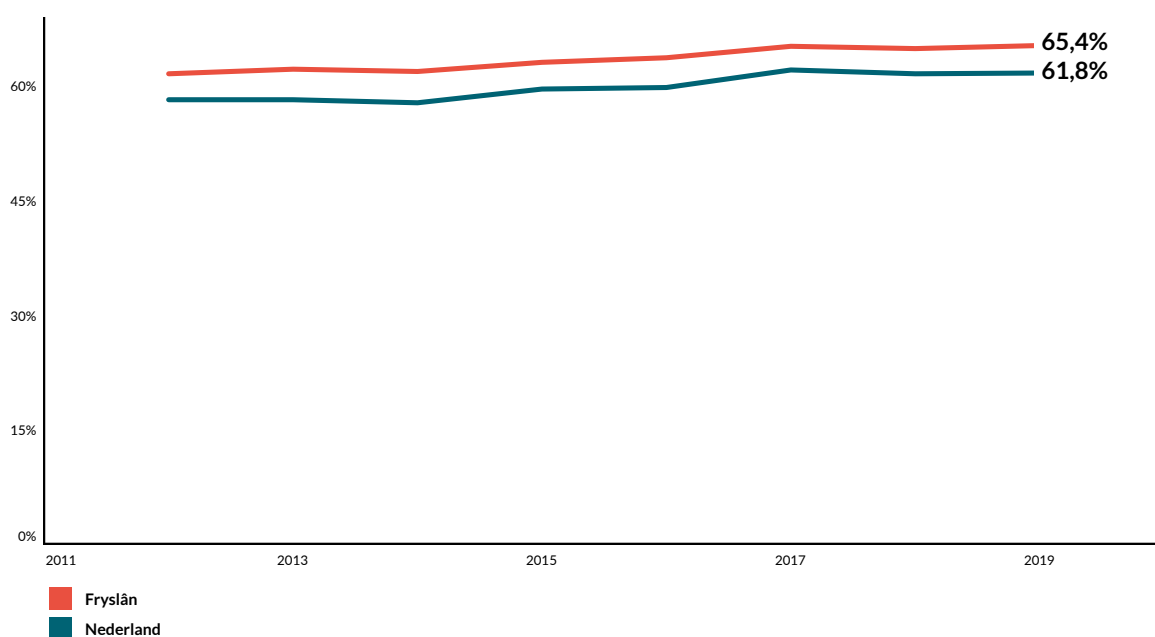
6.3 VERTROUWEN IN ANDEREN

Percentage dat vertrouwen heeft in anderen naar provincie, 2019



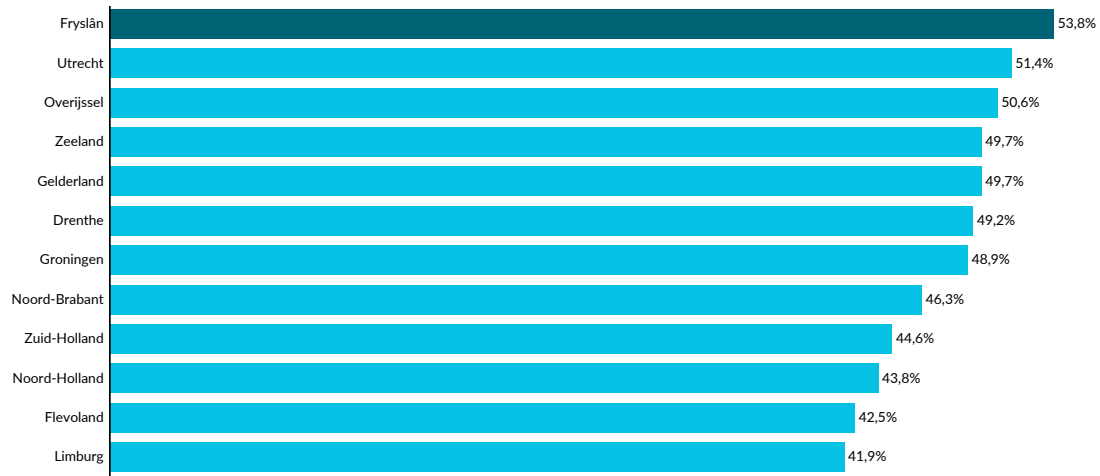
Vertrouwen in elkaar is belangrijk voor het welzijn van mensen en is een cruciaal aspect van het zogeheten sociaal kapitaal. Voor het individu is dit vertrouwen belangrijk om prettig te leven; voor de samenleving is dit vertrouwen belangrijk om de onderlinge samenwerking en hulpbereidheid te bevorderen. Bovendien bevordert vertrouwen in elkaar ook de welvaart en draagt dit bij aan een grotere productiviteit. Net als bij vertrouwen in instituties wordt vaak verondersteld dat het vertrouwen in anderen afneemt en we afstevenen op een 'low trust'-samenleving. Dit strookt niet met de cijfers. Uit de Regionale monitor Brede Welvaart blijkt dat zowel landelijk als in Fryslân het vertrouwen in elkaar juist toeneemt. Dit vertrouwen is in Fryslân bovengemiddeld.

Ontwikkeling van percentage dat vertrouwen heeft in anderen in Fryslân, 2012-2019



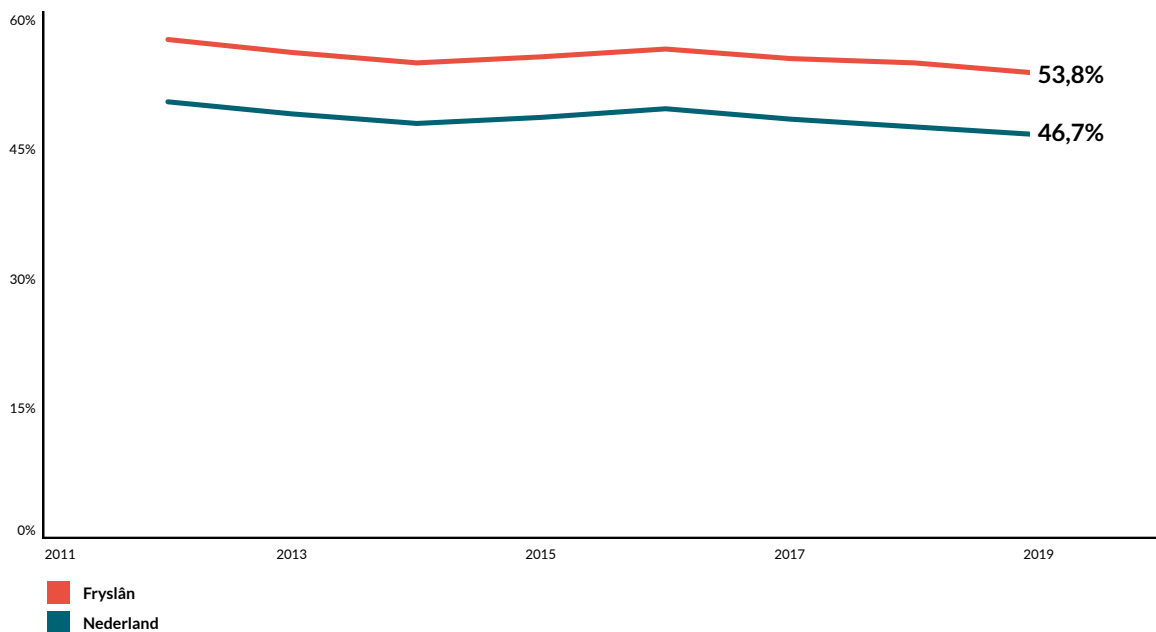
6.4 VRIJWILLIGERSWERK

Percentage vrijwilligers naar provincie, 2019



De mate waarin vrijwilligers actief zijn is een belangrijke indicator van de sociale samenhang en voor de brede welvaart. Vrijwilligerswerk is een belangrijke manier om met elkaar in contact te komen en een bijdrage te leveren aan de samenleving. Daarnaast heeft het doen van vrijwilligerswerk verschillende positieve gevolgen, zoals meer tevredenheid met het leven, meer of betere sociale contacten en een betere ervaring van de psychische gezondheid. De verwachting is dat vrijwilligerswerk in de toekomst nog belangrijker wordt. Door vergrijzing zal de zorgvraag toenemen. Ook doet de overheid een groter beroep op burgers. De Regionale monitor Brede Welvaart laat (opnieuw) zien dat Fryslân de provincie is met de meeste vrijwilligers van Nederland. Overigens loopt het aandeel van de bevolking dat vrijwilligerswerk doet wel terug.

Ontwikkeling percentage vrijwilligers in Fryslân, 2012-2019



DEFINITIES THEMA SAMENLEVING

Contact met familie, vrienden of buren

Percentage van mensen van 15 jaar en ouder dat gemiddeld minstens één keer per week contact heeft met familie, vrienden of buren. Het gaat hierbij om alle vormen van contact.

Vertrouwen in instituties

Percentage mensen van 15 jaar en ouder dat vertrouwen heeft in drie instituties (Tweede Kamer, politie, rechters). De indicator betreft het gemiddelde van de drie scores.

Vertrouwen in anderen

Aandeel personen van 15 jaar en ouder dat het eens is met stelling dat de meeste mensen over het algemeen te vertrouwen zijn. Ook wel 'gegeneraliseerd vertrouwen' genoemd.

Vrijwilligerswerk

Percentage van de bevolking van 15 jaar en ouder dat in de afgelopen twaalf maanden vrijwilligerswerk heeft verricht voor organisaties of verenigingen. Het kan daarbij gaan om bestuurlijk werk of andere activiteiten.

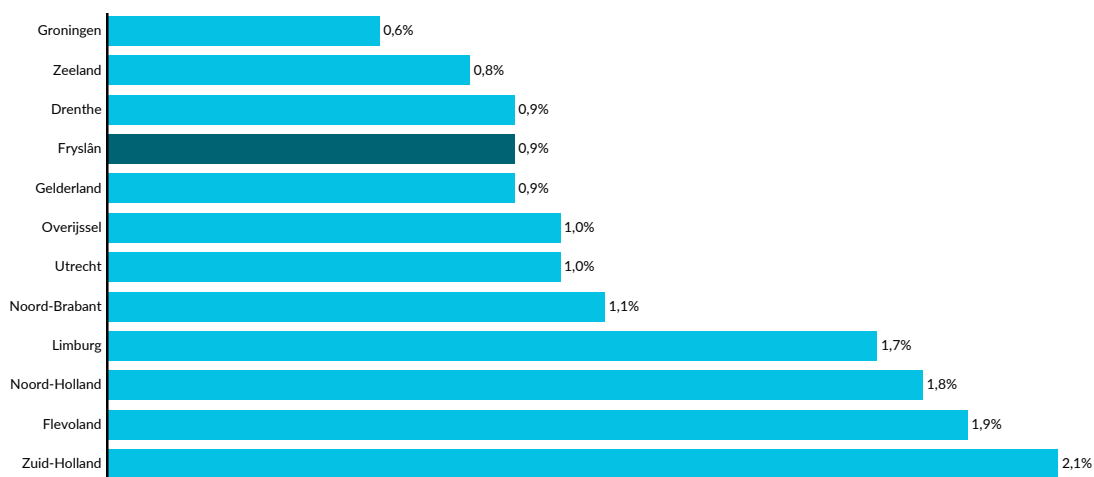
7. VEILIGHEID

Veiligheid is essentieel voor een leefbare omgeving. Naarmate de leefomgeving onveiliger is, neemt de participatie meestal af en voelen mensen zich minder verantwoordelijk voor hun omgeving. Bovendien zijn mensen die zich veilig voelen gelukkiger en tevredener met het leven. Veiligheid heeft daarbij zowel een fysieke als een mentale dimensie. Fysieke onveiligheid leidt tot letsel of zelfs dodelijke slachtoffers. Het gevoel van onveiligheid kan ten koste gaan van participatie en verantwoordelijkheidsgevoel ten opzichte van de leefomgeving. Het thema Veiligheid omvat drie indicatoren:

- / Vaak onveilig voelen in de buurt
- / Aantal ondervonden delicten
- / Geregistreerde misdrijven

7.1 VAAK ONVEILIG VOELEN IN DE BUURT

Percentage inwoners dat zich vaak onveilig voelt in de buurt, naar provincie, 2019



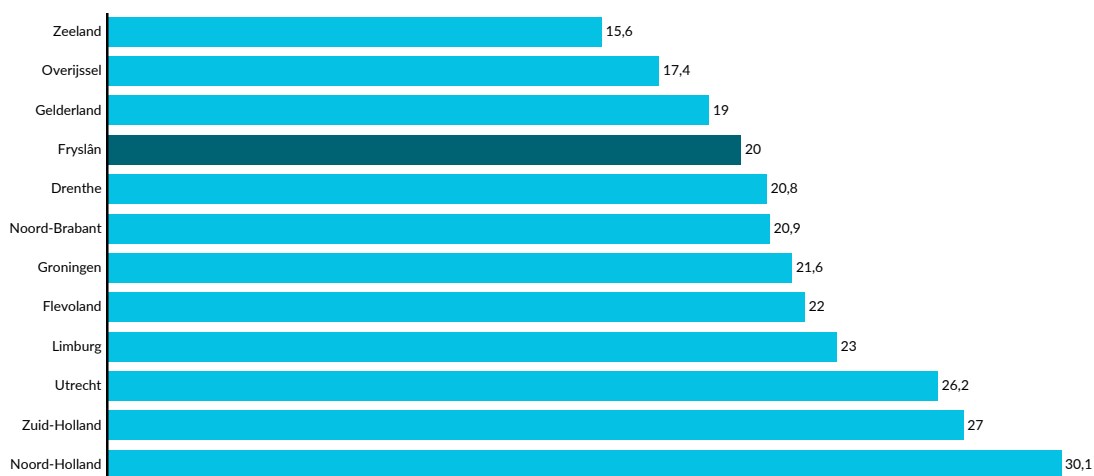
Fryslân is in de ogen van de inwoners een veilige provincie. Vergeleken met elders is het aandeel inwoners dat zich vaak onveilig voelt relatief laag. Gevoelens van onveiligheid hangen negatief samen met geluk en de tevredenheid met het leven. Overigens zit er weinig dynamiek in de gevoelens van onveiligheid. Uit de figuur hierna komt naar voren, dat het veiligheidsgevoel per jaar maar mondjesmaat schommelt.

Procentuele ontwikkeling onveiligheidsgevoel in Fryslân en Nederland, 2012-2019



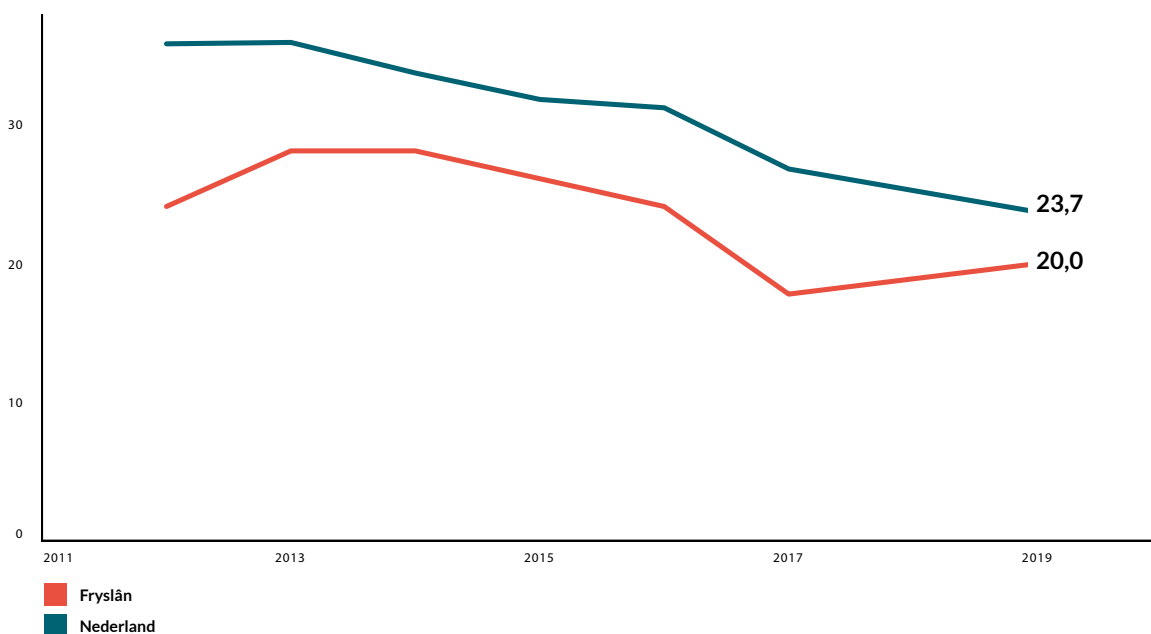
7.2 AANTAL ONDERVONDEN DELICTEN

Aantal ondervonden delicten per 1.000 inwoners naar provincie, 2019



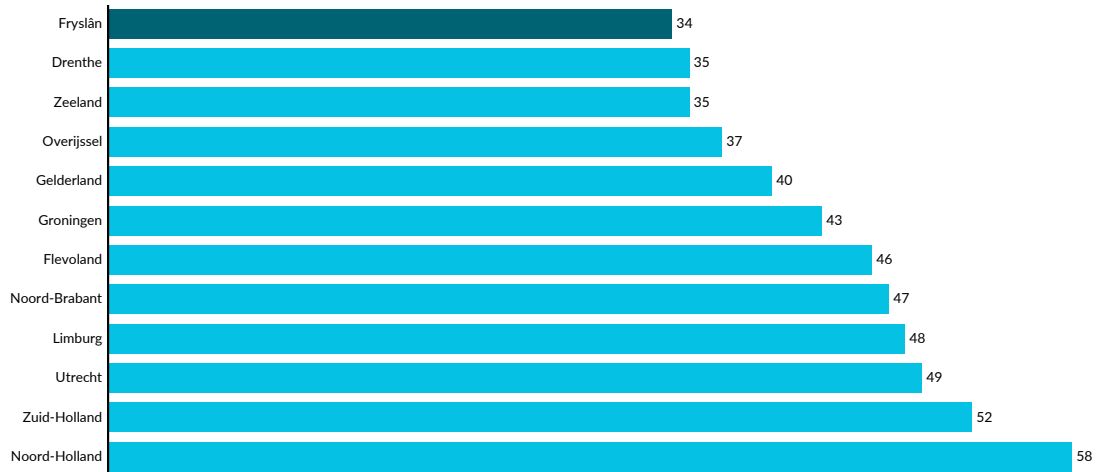
Misdaad grijpt direct in op de kwaliteit van leven van slachtoffers. Zowel het feitelijke risico op slachtofferschap als het gevoel van (on)veiligheid doen ertoe. Vergeleken met elders ligt het aantal ondervonden delicten relatief laag in Fryslân. Cybercrime-delicten zijn hierin niet meegenomen. In tegenstelling tot slachtofferschap van traditionele vormen van criminaliteit zoals geweld en vandalisme, is slachtofferschap van cybercriminaliteit in de afgelopen jaren niet gedaald. In toenemende mate wordt online gecommuniceerd en grote hoeveelheden informatie worden digitaal vastgesteld. Dit creëert ook veiligheidsrisico's en kansen voor criminelen. We zien een licht dalende trend als het gaat om de ondervonden delicten. Tussen 2012 en 2019 neemt het aantal met enkele procentpunten af.

Ontwikkeling delicten per 1.000 inwoners in Fryslân en Nederland, 2012-2019



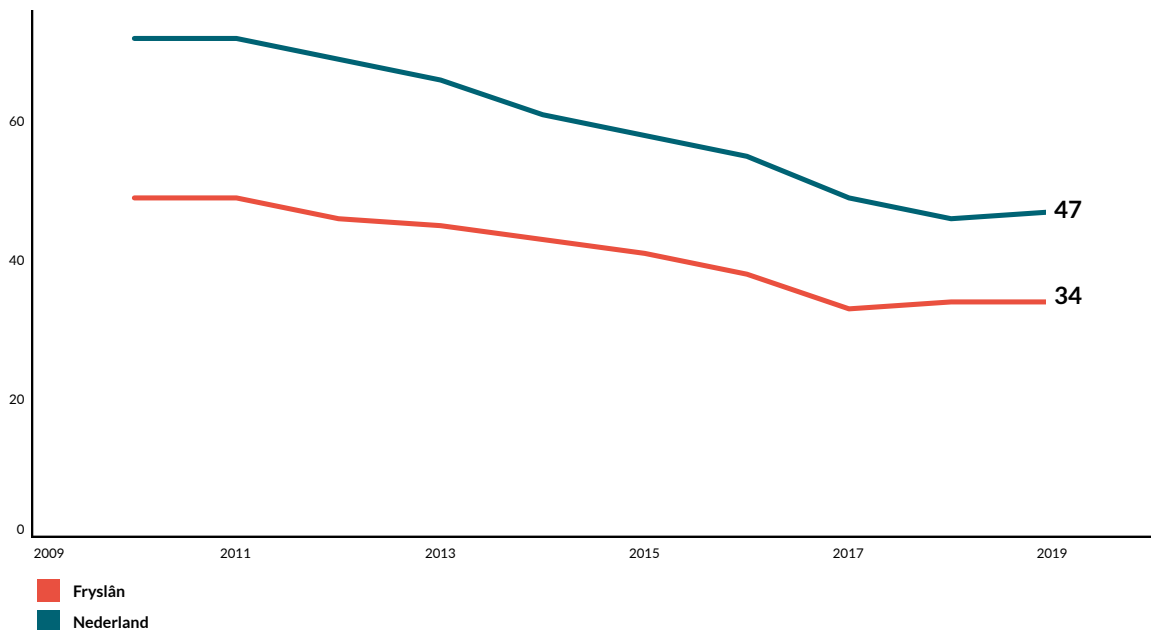
7.3 GEREGISTREERDE MISDRIJVEN

Aantal geregistreeerde misdrijven per 1.000 inwoners naar provincie, 2019



In Fryslân ligt het aantal geregistreeerde misdrijven relatief het laagst. Sinds 2010 is de geregistreeerde criminaliteit in Fryslân met bijna een derde (31%) afgenomen, met een vergelijkbaar beeld voor landelijk. Overigens bestaat deze trend al langer: vanaf de eeuwwisseling zien we een opzienbarende daling van het aantal geregistreeerde misdrijven. Mogelijk houdt dit verband met een afname van de aangiftebereidheid. Deze aanname is niet bevestigd noch ontkracht, en het lijkt erop dat het niet de enige verklaring is. Meer zekerheid vinden we in de richting van het grote contrast tussen voor en na de eeuwwisseling. Dit geldt bijvoorbeeld voor vermogensdelicten (valsmunterij en valsheid in geschrifte, maar ook inbraak en diefstal zonder geweldscomponent). In 1980-2000 zien we een spectaculaire stijging van het aantal aangiftes, in de twee decennia erna juist een spectaculaire daling.

Ontwikkeling aantal geregistreeerde misdrijven per 1.000 inwoners in Fryslân, 2010-2019



DEFINITIES THEMA VEILIGHEID

Vaak onveilig voelen

Percentage van de bevolking van 15 jaar en ouder dat zich vaak onveilig voelt in de eigen buurt. Cijfers per gemeente zijn alleen beschikbaar voor gemeenten met meer dan 70.000 inwoners.

Aantal ondervonden delicten

Aantal ondervonden delicten per 1.000 inwoners, exclusief ondervonden cybercrime-delicten, voor personen van 15 jaar en ouder. Cijfers per gemeente zijn alleen beschikbaar voor gemeenten met meer dan 70.000 inwoners.

Geregistreerde misdrijven

Geregistreerde criminaliteit per 1.000 inwoners. Betreft misdrijven door de politie vastgelegd in een proces-verbaal van aangifte of in een ambtshalve opgemaakt proces-verbaal.

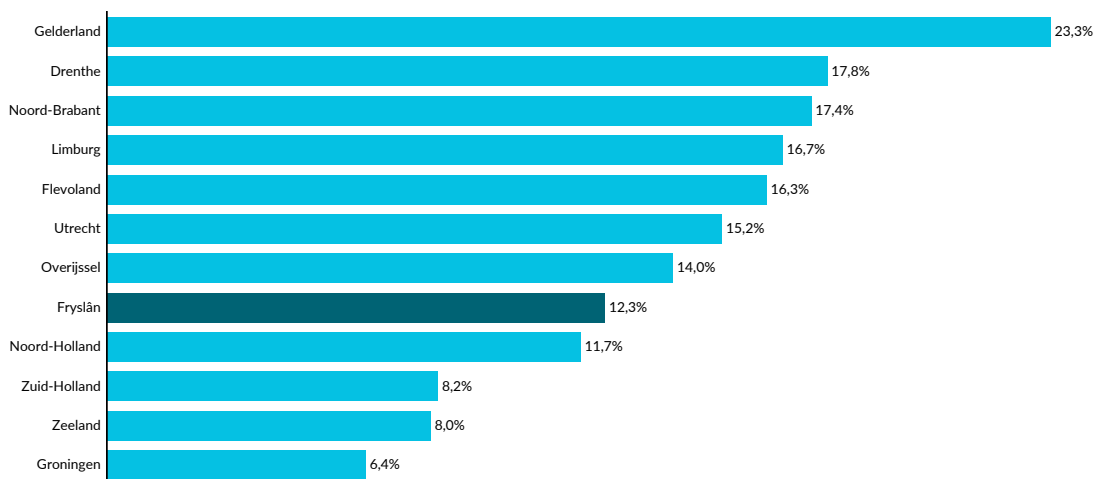
8. MILIEU

Een schoon en aantrekkelijk leefmilieu draagt bij aan de brede welvaart. Het heeft ook invloed op de persoonlijke gezondheid. Verder hangt milieu samen met de mate waarin iemand zich thuis en betrokken voelt bij zijn of haar leefomgeving. Het thema Milieu omvat de volgende indicatoren:

- / Natuur- en bosgebieden
- / Natuur- en bosgebieden per inwoner
- / Afstand tot openbaar groen
- / Emissies van fijnstof naar lucht
- / Broeikasemissies per inwoner
- / Kwaliteit van zwemwater binnenwateren
- / Kwaliteit van zwemwater buitenwateren

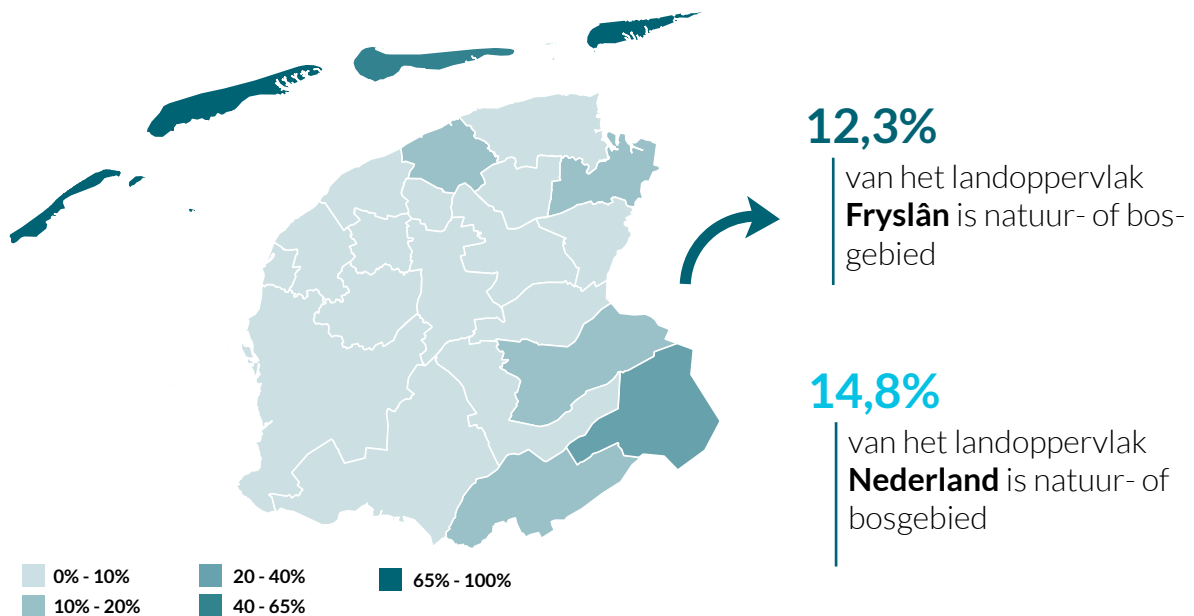
8.1 NATUUR- EN BOSGEBIEDEN

Aandeel natuur- en bosgebieden van het landoppervlak naar provincie, 2015



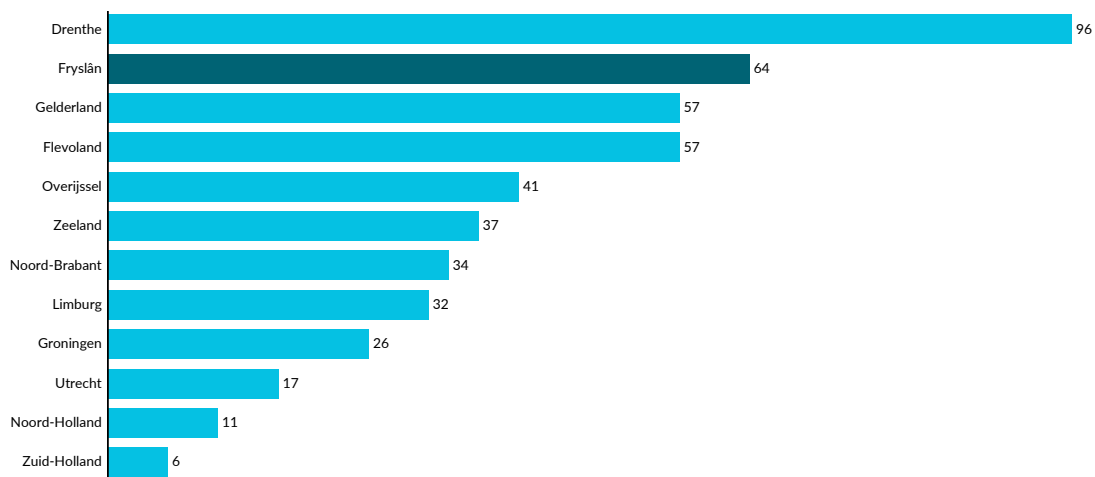
In 2015 bedroeg het aandeel natuur- en bosgebieden van het landoppervlak in Fryslân 12,3 procent. Dit is hoger dan de 11,5 procent waar dit aandeel van 1996 tot 2010 omheen schommelde. In vergelijking met andere provincies staat Fryslân al jaren op de 8e plaats. Gelderland was in 2015 met 23,6 procent de provincie met het hoogste aandeel. De verschillen binnen Fryslân zijn groot. De Waddeneilanden hebben het grootste aandeel natuur en bos, met Vlieland als absolute koploper met 96,5 procent. Op het vasteland heeft Ooststellingwerf het grootste aandeel met 20 procent.

Aandeel natuur- en bosgebieden van het landoppervlak naar gemeente, 2015



8.2 NATUUR- EN BOSGEBIED PER INWONER

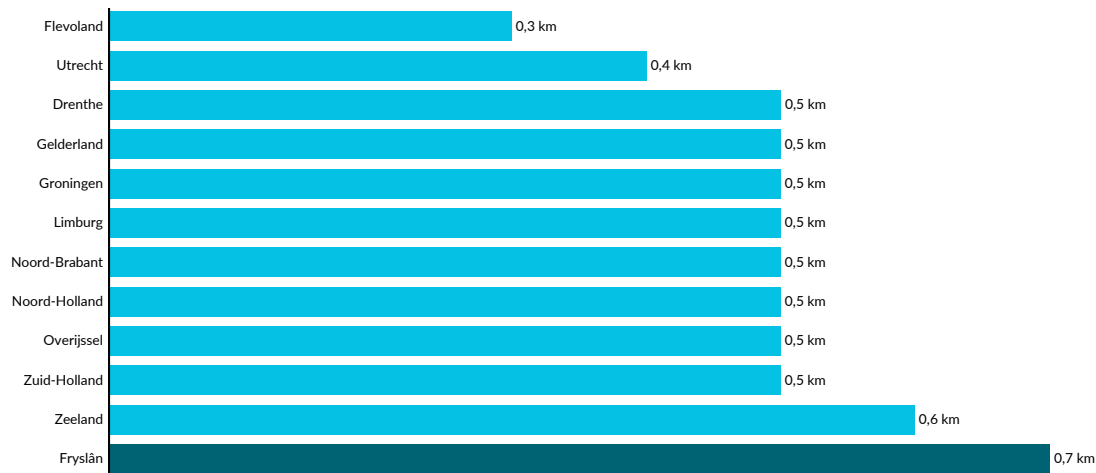
Natuur- en bosgebied in aantal ha per 1.000 inwoners naar provincie, 2015



Net als het aandeel natuur- en bosgebieden, is tussen 2010 en 2015 in Fryslân ook de hoeveelheid natuur- en bosgebied per inwoner gestegen: van 59 naar 64 hectare per 1.000 inwoners. Hiermee neemt Fryslân in 2015 de op één na hoogste positie in van alle provincie in Nederland. Alleen Drenthe heeft meer natuur per 1.000 inwoners, namelijk 96 hectare. Op gemeenteniveau is opvallend dat alle vier Friese Waddengemeenten in de top-5 van Nederland zitten. Alleen Rozendaal staat er tussen op nummer 3. Ooststellingwerf en de voormalige gemeente Ferwerderadiel waren in 2015 de vastelandsgemeenten met de meeste natuur per inwoner in Fryslân: 175 hectare.

8.3 AFSTAND TOT OPENBAAR GROEN

Afstand tot openbaar groen naar provincie, 2015

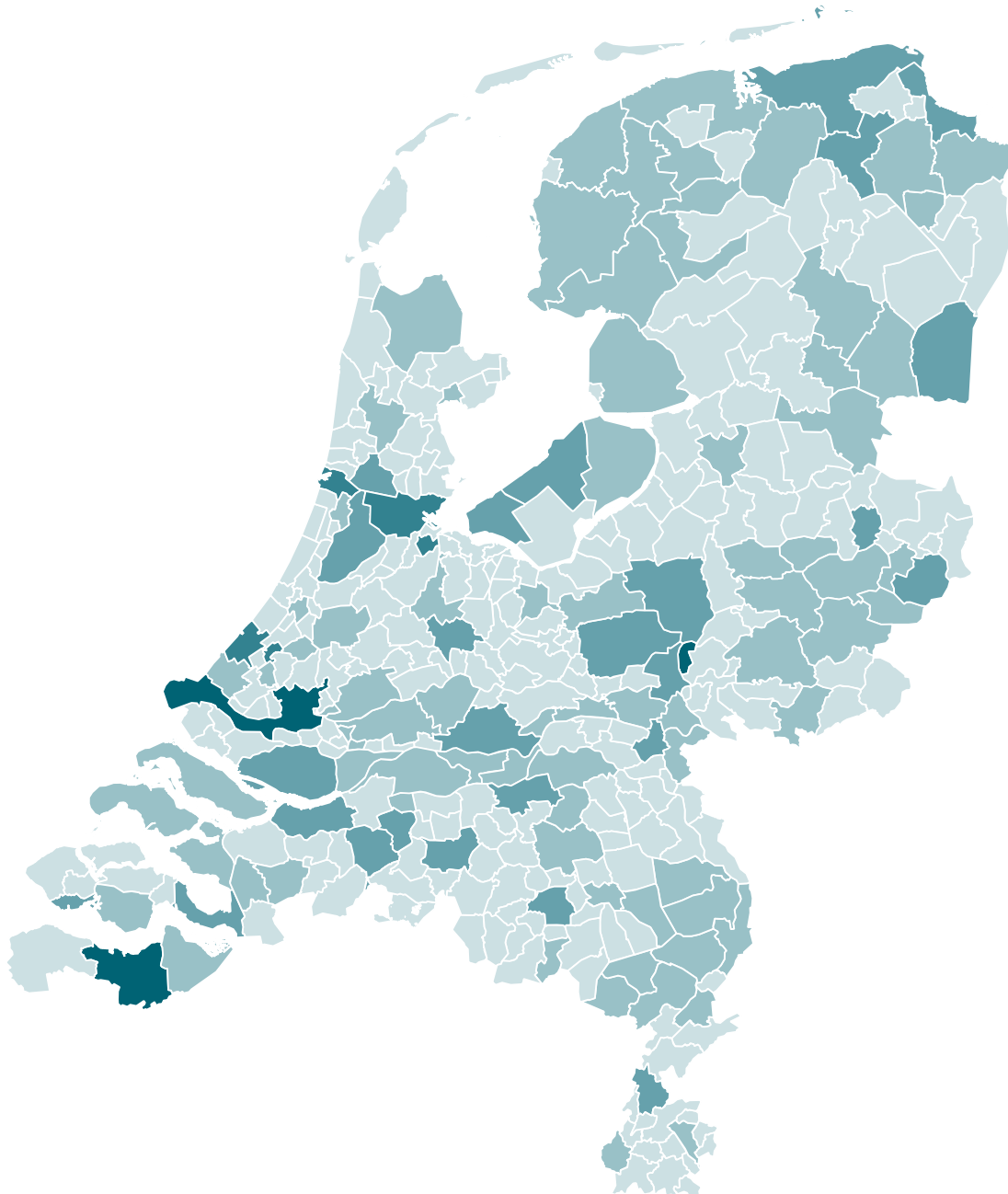


Fryslân is de provincie met de grootste gemiddelde afstand tot openbaar groen. Openbaar groen wordt hierbij gezien als een terrein dat in gebruik is als park of plantsoen, voor dagrecreatie, natuur of als bos. Wel is de afgelopen jaren de gemiddelde afstand tot openbaar groen afgenomen van 0,9 kilometer in 2006 naar 0,7 km in 2015. Daarmee is ook het verschil met de rest van Nederland kleiner geworden. Flevoland staat stevig op nummer 1 met 0,3 km. De meeste Friese gemeenten hebben een afstand tot het openbaar groen boven het landelijk gemiddelde. Positieve uitschieter is Vlieland, nationaal kampioen met 0,1 kilometer. Ook Heerenveen scoort goed met 0,4 kilometer.

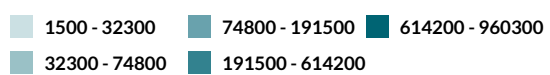
8.4 EMISSIES VAN FIJNSTOF NAAR LUCHT

Fijnstof in de lucht is schadelijk voor de gezondheid, vooral de fractie met deeltjes kleiner dan 2,5 micrometer. Fijnstof is onder andere afkomstig van het verkeer, veehouderijen en industrie. Binnen de Regionale monitor Brede Welvaart wordt de emissie van PM_{2,5}-fijnstof naar lucht per vierkante kilometer als indicator gehanteerd. Het gaat hierbij dus niet om de concentratie fijnstof in de lucht. De cijfers hiervan zijn alleen op gemeenteniveau beschikbaar. Súdwest-Fryslân en De Fryske Marren scoren het hoogst met respectievelijk 72 en 69 ton per km² in 2018. Nationaal was Rozendaal met 96 ton per km² de gemeente met de hoogste emissie. De eilanden scoren het laagst met minder dan 1 ton per km². Zowel landelijk als in Fryslân daalt de emissie van fijnstof naar lucht al gedurende langere tijd. De mediaan voor de Friese gemeenten lag in 2010 nog op 40 ton per km² en was in 2018 gedaald naar 28 ton per km². De mediaan voor Nederlandse gemeenten daalde tussen 2010 en 2018 van 29 naar 23 ton per km². Het lijkt er dus op dat de emissie van fijnstof in Fryslân sneller daalt dan in de rest van Nederland.

Emissie fijnstof per km², mediaan van de Friese gemeenten versus Nederlandse gemeenten, 2018

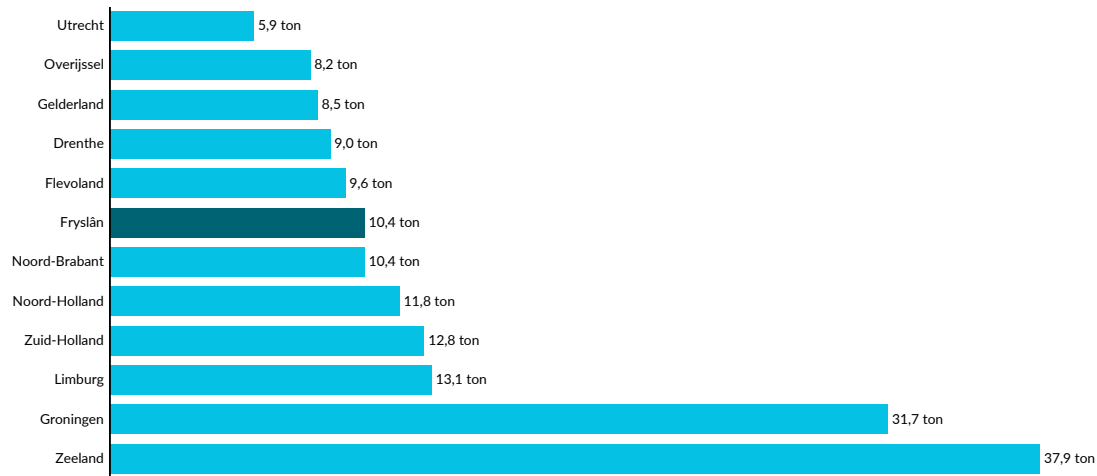


Emissie fijnstof in kg PM_{2,5} per km²



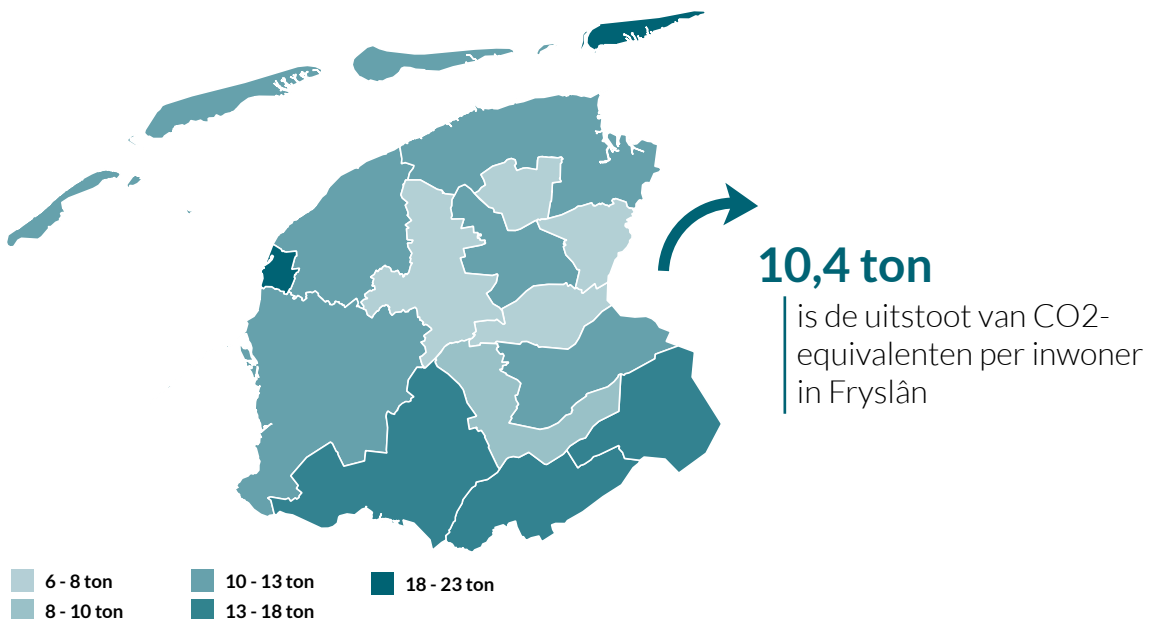
8.5 BROEIKASGASEMISSIES PER INWONER

Broeikasgasemissie per inwoner naar provincie, 2018



In de Regionale monitor Brede Welvaart wordt de broeikasgasemissie weergegeven in CO₂-equivalenten. Hierin worden ook andere broeikasgassen meegeteld, namelijk lachgas (N₂O, distikstofoxide), methaan (CH₄) en de fluorhoudende gassen (F-gassen). De mate waarin een gas bijdraagt aan het broeikaseffect bepaalt het aantal CO₂-equivalenten per kilogram voor deze stoffen. De broeikasgasemissie was in 2018 in Fryslân 10,4 ton CO₂-equivalenten per inwoner. Daarmee staat Fryslân op de 7e plaats van de provincies. De cijfers zijn beschikbaar vanaf 2015 en schommelen tussen de 10,4 en 10,6 ton. De cijfers zijn voor een deel gebaseerd op opgave van bedrijfsemissies. Voor een ander deel wordt gebruik gemaakt van modelmatige toerekeningen van diverse diffuse bronnen zoals wegverkeer. Opvallend is dat van de Friese gemeenten de gemeente Leeuwarden op deze indicator de laagste waarde heeft.

Broeikasgasemissies per inwoner naar gemeente, 2018



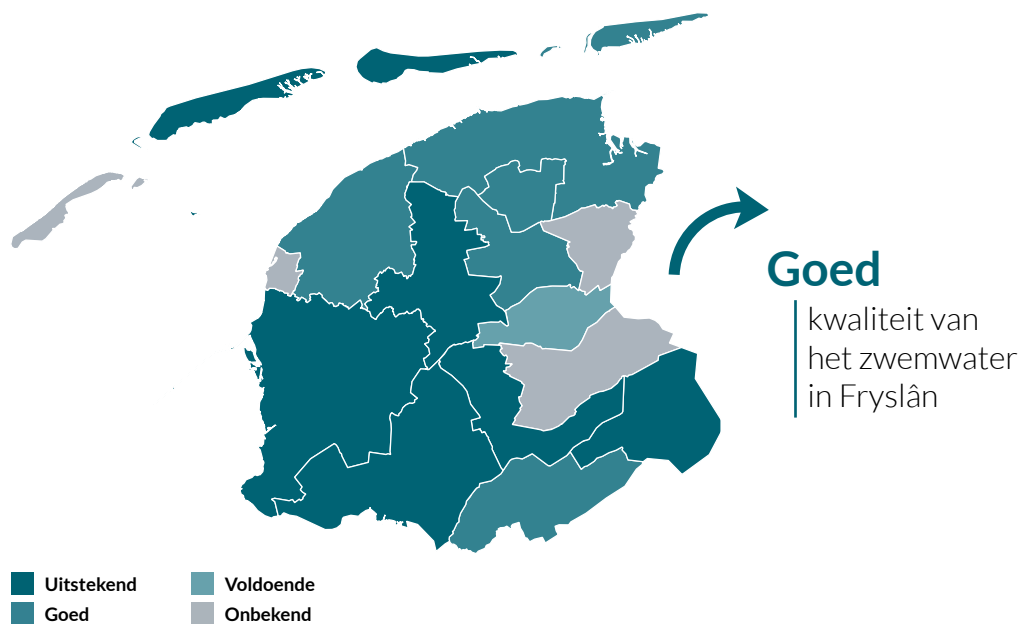
8.6 KWALITEIT VAN ZWEMWATER BINNENWATEREN

Kwaliteit van zwemwater binnenwateren naar provincie, 2019



In de Regionale monitor Brede Welvaart wordt de kwaliteit van het zwemwater van binnenwateren volgens de normen van de EU-zwemwaterrichtlijn ingedeeld in 4 klassen. Een score van 4 staat voor 'uitstekend', een 3 voor 'goed', een 2 voor 'voldoende' en een 1 voor 'slecht'. In Fryslân scoort de zwemwaterkwaliteit van binnenwateren vanaf 1996 een 3 ('goed'). Alleen in 2009 was er een uitschieter naar 4 ('uitstekend'). Daarmee scoort Fryslân over het algemeen gelijk aan de provincies Noord-Holland en Zuid-Holland. De andere provincies behalen meestal een 4. De gemeenten in Zuidwest Fryslân en de Waddeneilanden scoren over het algemeen iets beter dan de overige Friese gemeenten. De afgelopen jaren behaalde alleen Smallingerland een 2 ('voldoende'). De overige gemeenten scoorden goed of uitstekend.

Kwaliteit van zwemwater binnenwater naar gemeente, 2019



8.7 KWALITEIT VAN ZWEMWATER BUITENWATEREN

Kwaliteit van zwemwater buitenwateren naar provincie, 2019



De waterkwaliteit in de Friese kust- en overgangswateren bevindt zich sinds 1996 meestal in de hoogste klasse 4 ('uitstekend'). In de periode van 2009 tot en met 2014 scoorde Fryslân een 3, sinds 2015 weer ieder jaar een 4. Van de vijf kustprovincies in Nederland scoorde Fryslân in 2019 de derde plaats. Van de Friese gemeenten tellen alleen de vier Waddeneilanden en de gemeente Harlingen mee voor buitenwaterlocaties. De kwaliteit is de laatste jaren over het algemeen overal op het hoogste niveau. Alleen Harlingen en Vlieland scoorden de afgelopen vijf jaar een aantal malen een 3 ('goed').

DEFINITIES THEMA MILIEU

Natuur- en bosgebied

Bos en open natuurlijk terrein als percentage van de totale oppervlakte land. Bos: terrein beplant met bomen bestemd voor houtproductie en/of natuurbeheer, inclusief onverharde en halfverharde wegen. Natuurlijk terrein: terrein in droge en natte natuurlijke staat.

Natuur- en bosgebied per inwoner

Bos en open natuurlijk terrein in hectare per 1.000 inwoners. Bos: terrein beplant met bomen bestemd voor houtproductie en/of natuurbeheer, inclusief onverharde en halfverharde wegen. Natuurlijk terrein: terrein in droge en natte natuurlijke staat.

Afstand tot openbaar groen

De gemiddelde afstand van alle inwoners in een gebied tot het dichtstbijzijnde openbaar groen, berekend over de weg. Openbaar groen is terrein in gebruik als park of plantsoen, voor dagrecreatie, natuur of als bos. Het terrein kan zowel privaat als publiek toegankelijk zijn. Het terrein heeft een omvang van minimaal één hectare.

Emissies van fijnstof naar lucht

Jaarlijkse gemiddelde fijnstof emissie naar lucht. Fijnere fractie van fijnstof bestaat uit deeltjes waarvan de diameter kleiner is dan 2,5 micrometer.

Broeikasgasemissies per inwoner

Totale broeikasgasemissies (CO₂, CH₄, N₂O, HFK, PFK en SF₆) in CO₂-equivalenten per inwoner. Eén kilogram CO₂-equivalent staat gelijk aan het effect dat de uitstoot van één kilogram kooldioxide (CO₂) heeft. Data betreffen de uitstoot op Nederlands grondgebied, ongeacht of deze wordt veroorzaakt door Nederlandse ingezetenen. Dit betekent dat uitstoot door Nederlandse ingezetenen in het buitenland niet en uitstoot door niet-ingezetenen in Nederland wel is inbegrepen. Zie: <https://www.cbs.nl/nl-nl/dossier/dossier-broeikasgassen/hoofdcategorieen/waar-worden-broeikasgassen-uitgestoten>

Kwaliteit van zwemwater binnenwateren

Gemiddelde zwemkwaliteit voor de gezondheid van de zwemmer van de locaties in meren en rivieren, volgens de normen van de vigerende EU-zwemwaterrichtlijn. Een score van 4 staat voor 'uitstekend', een 3 voor 'goed', een 2 voor 'voldoende' en een 1 voor 'slecht'.

Kwaliteit van zwemwater buitenwateren

Gemiddelde zwemkwaliteit voor de gezondheid van de zwemmer van de locaties in kust- en overgangswateren, volgens de normen van de vigerende EU-zwemwaterrichtlijn. Een score van 4 staat voor 'uitstekend', een 3 voor 'goed', een 2 voor 'voldoende' en een 1 voor 'slecht'.



Veel monitors beperken zich tot het 'Hier & Nu'. Vernieuwend aan de Monitor Brede Welvaart is het onderdeel 'Later'. Hoe werken huidige omstandigheden door in de toekomst? Het CBS reikt een kwantitatieve methode aan om op deze vraag te reflecteren. Brede welvaart voor toekomstige generaties hangt nauw samen met de beschikbare middelen in de breedste zin van het woord. Daarbij valt te denken aan de economische en natuurlijke mogelijkheden, overheidsbudgetten, publieke voorzieningen, of de beroepsbevolking van de toekomst. Als we deze middelen efficiënt en duurzaam benutten, kunnen ook toekomstige generaties brede welvaart ervaren. Het 'Later' wordt gevat in vier soorten kapitaal: economisch, natuurlijk, menselijk en sociaal kapitaal. Iedere kapitaalvorm bevat verschillende mogelijkheden of hulpbronnen. Als deze groeien dan verhoogt dat de brede welvaart van toekomstige generaties. Gaan één of meerdere kapitalen achteruit, dan tasten we de levenskwaliteit voor onze kinderen en kleinkinderen aan.



02

LATER

//

Economisch kapitaal
Natuurlijk kapitaal
Menselijk kapitaal
Sociaal kapitaal

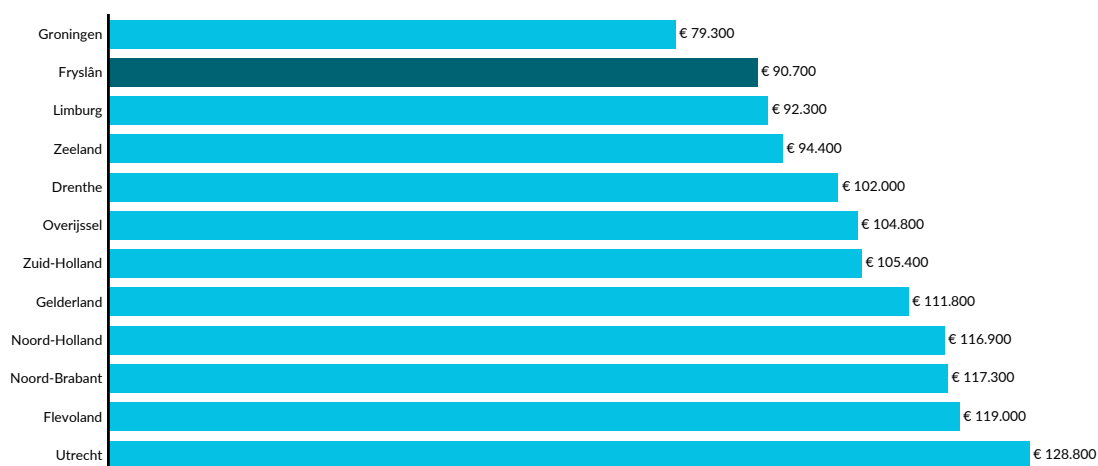
1. ECONOMISCH KAPITAAL

Eén van de vier perspectieven op Later is het economisch kapitaal. We kijken naar economisch kapitaal omdat dit iets zegt over het vermogen en de financiële (schuld)positie van toekomstige generaties. Als we nu niet zuinig zijn met financieel kapitaal, dan zadelen we latere generaties met grote schulden op. Daarom is het bijvoorbeeld niet verstandig om de schulden te laten oplopen ten behoeve van onze huidige kwaliteit van leven als daar verder geen vooruitgang op één van de andere kapitalen tegenover staat. Het thema Economisch kapitaal omvat in de huidige regionale Monitor Brede Welvaart twee indicatoren:

- / Gemiddelde schuld per huishouden
- / Mediaan vermogen van huishoudens

1.1 GEMIDDELDE SCHULD PER HUISHOUDEN

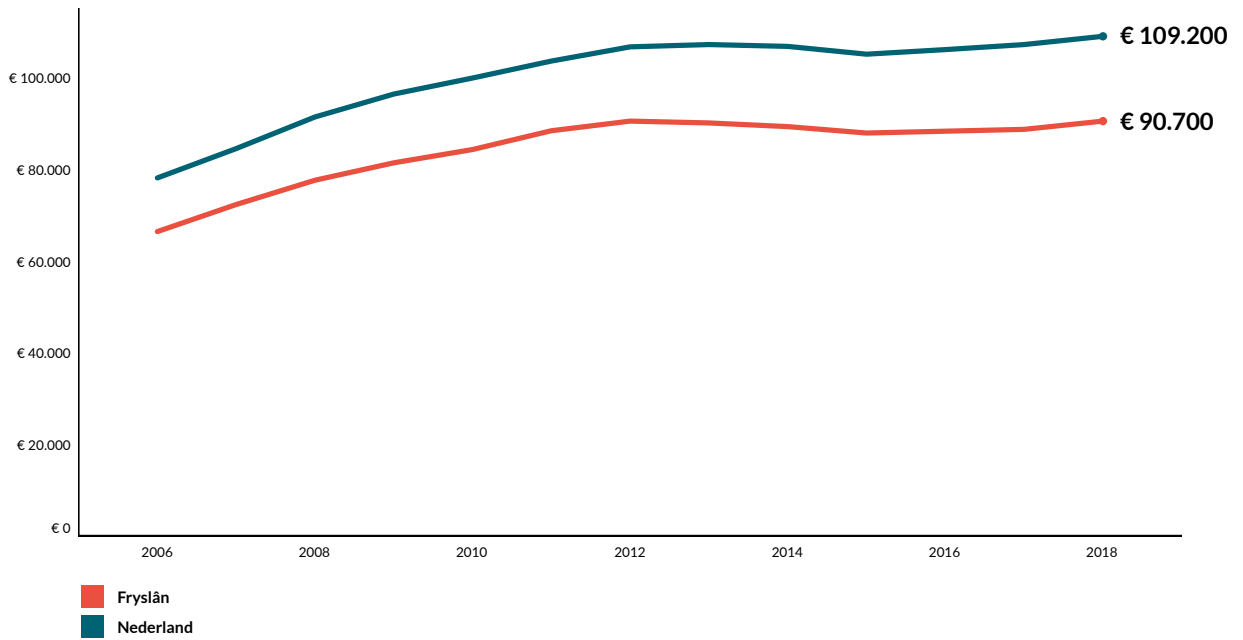
Gemiddelde schuld per huishouden, 2018



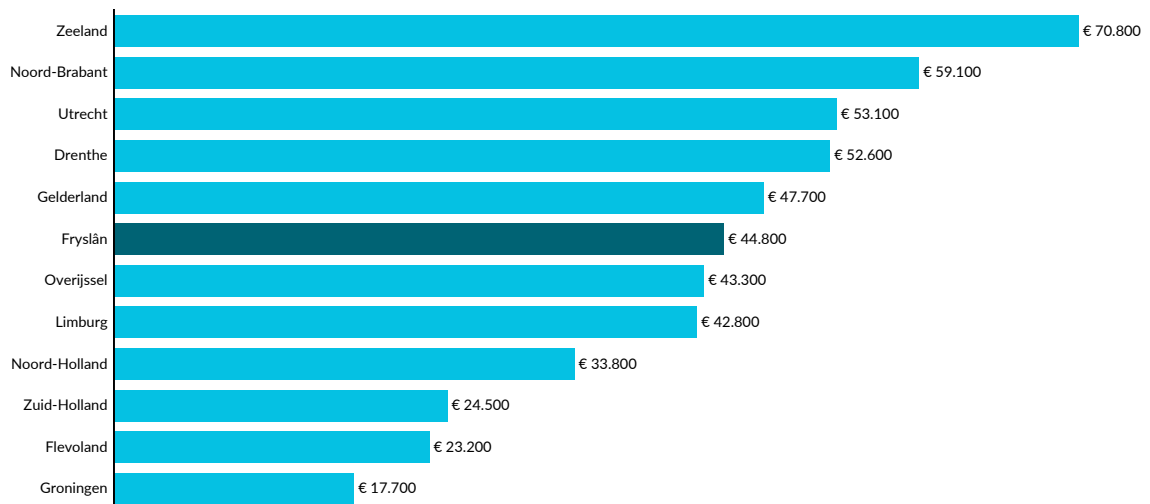
Schulden van nu kunnen iets zeggen over het financieel kapitaal van toekomstige generaties. Wanneer schulden doorgeschoven worden naar volgende generaties, hebben deze generaties hogere lasten en dus minder bestedingsvrijheid. In 2018 lag de gemiddelde schuld per huishouden in Fryslân op € 90.700. Dit gemiddelde ligt ongeveer op hetzelfde niveau als in 2012. De gemiddelde schuld per huishouden ligt in Nederland op bijna € 110.000. Het verschil tussen het Friese en landelijke gemiddelde hangt nauw samen met hypotheek en studieschulden, die landelijk vaak hoger zijn dan in Fryslân. De woningen zijn in Fryslân over het algemeen goedkoper en het opleidingsniveau lager, waardoor er relatief minder vaak sprake zal zijn van studieschulden. Uit de trend sinds 2006 blijkt dat de gemiddelde schuld geleidelijk toeneemt, maar minder snel dan de landelijke trend.

Binnen Fryslân zijn het met name de zuidelijk gelegen gemeenten en de Waddengemeenten die een wat hogere gemiddelde schuld kennen. De gemeente Opsterland kent met een gemiddelde schuld van € 106.400 de hoogste gemiddelde schuld. Uit dit beeld kunnen we concluderen dat in Fryslân de hoogte van de gemiddelde schuld per gemeente nauw samen hangt met de gemiddelde woningprijs.

Gemiddelde schuld per huishouden, 1995-2020

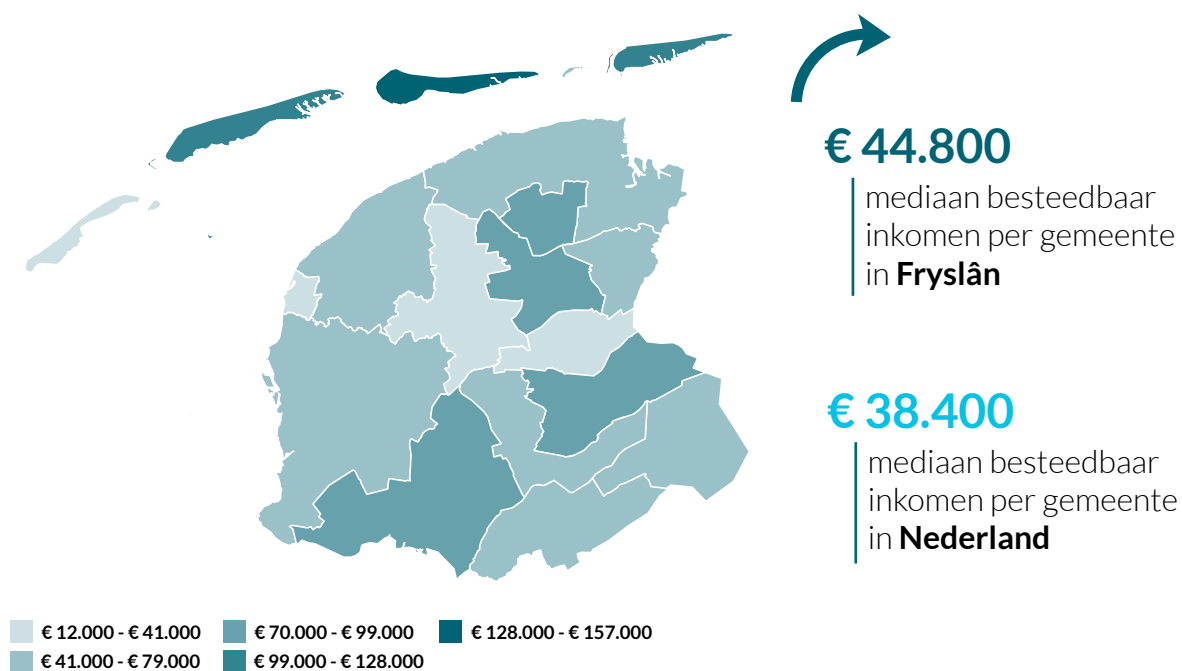


1.2 MEDIAAN VERMOGEN VAN HUISHOUDENS PER PROVINCIE, 2018



De mediaan met betrekking tot vermogen van huishoudens geeft het saldo van bezittingen minus schulden weer. Wat betreft bezittingen gaat het dan met name om de marktwaarde van de eigen woning en spaartegoeden. Aangezien dit vermogen deels via vererving over gaat op toekomstige generaties heeft dit invloed op hun kwaliteit van leven. Het mediaan vermogen ligt in Fryslân op € 44.800. Dit is boven het landelijk gemiddelde van € 38.400. Dit is verklaarbaar doordat de schuldbelasting (zie vorige paragraaf) ook relatief laag zijn. Het mediaan vermogen hangt ook samen met met de leeftijdsopbouw van de bevolking. Een relatief jonge bevolking heeft in algemene zin nog weinig vermogen kunnen opbouwen, bij een relatief oudere bevolking is het tegenovergestelde het geval. Door de stijgende woningprijzen neemt het vermogen van huishoudens sinds 2014 overigens flink toe; in 2017-2018 in Fryslân zelfs met 24,1 procent. Dit is in lijn met het landelijke beeld.

Mediaan vermogen naar gemeenten in Fryslân, 2015



Binnen Fryslân hebben met name de zuidelijk gelegen gemeenten en de Waddengemeenten een wat hoger mediaan vermogen van huishoudens. Hieruit kunnen we concluderen dat in Fryslân de hoogte van het vermogen samenhangt met de gemiddelde woningprijs. De gemeente Ameland kent met een mediaan vermogen van € 155.800 het hoogste mediaan vermogen in Fryslân. Ten opzichte van alle 355 gemeenten staat Ameland daarmee op plek 46.

DEFINITIES THEMA ECONOMISCH KAPITAAL

Gemiddelde schuld per huishouden

Het gemiddelde van de schulden van particuliere huishoudens. De schulden betreffen de hypotheekschuld van de eigen woning, studieschulden en overige schulden zoals voor consumptieve doeleinden, de financieringen van aandelen, obligaties of rechten op periodieke uitkeringen, schulden voor de financiering van de tweede woning of ander onroerend goed.

Mediaan vermogen van huishoudens

Het saldo van bezittingen en schulden. Bezittingen worden gevormd door bank- en spaartegoeden, effecten, de eigen woning, overig onroerend goed, ondernemingsvermogen, aanmerkelijk belang en de overige bezittingen. De schulden omvatten onder meer schulden ten behoeve van een eigen woning en consumptief krediet. Stand per 1 januari.

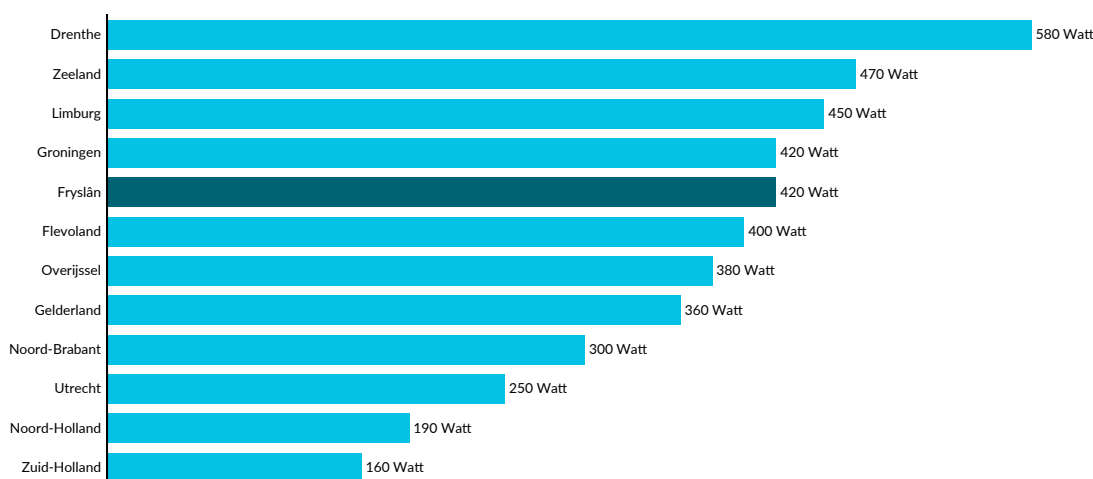
2. NATUURLIJK KAPITAAL

Bij natuurlijk kapitaal gaat het erom hoe de huidige generatie met de natuurlijke voorraden, zoals fossiele brandstoffen, natuur, lucht, water en bodem omgaat. In hoeverre worden bijvoorbeeld de voorraden uitgeput of door vervuiling onbruikbaar gemaakt? Binnen de Regionale monitor Brede Welvaart omvat het thema Natuurlijk kapitaal zes indicatoren:

- / Particuliere zonne-energie
- / Natuur- en bosgebieden
- / Bebouwd terrein
- / Emissies van fijnstof naar lucht
- / Fosfaatuitscheiding landbouw
- / Stikstofuitscheiding landbouw

2.1 PARTICULIERE ZONNE-ENERGIE

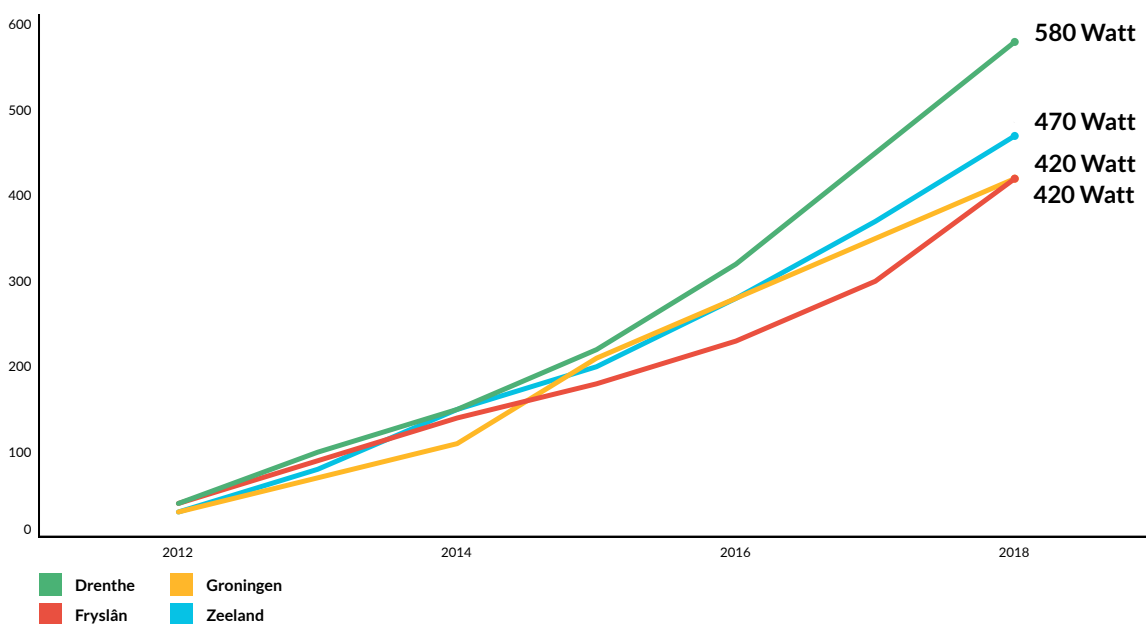
Particuliere zonne-energie naar provincie, 2018



We kijken bij particuliere zonne-energie naar het totaal vermogen van installaties van zonnepanelen bij woningen. Dit vermogen wordt gedeeld door het totaal aantal woningen (dus inclusief woningen zonder zonnepanelen). In 2018 is er in Fryslân per woning gemiddeld 420 Watt aan vermogen van zonnepaneleninstallaties opgesteld. Hiermee staat Fryslân samen met Groningen op de gedeelde vierde plaats van de Nederlandse provincies. Drenthe scoort met 520 Watt het hoogst. Sinds 2012 is er sprake van een snelle toename, waarbij het vermogen per woning in Fryslân ruim vertienvoudigd is. De stijging in Fryslân is wel iets achtergebleven bij de stijging in Groningen, Drenthe en Zeeland, waarbij het vermogen meer dan veertien keer zo hoog is als in 2012.

Op gemeentelijk niveau scoort Harlingen in Fryslân het hoogste, met 700 Watt aan vermogen per woning in 2018. Landelijk staat deze gemeente op een tiende plek. In 2016 was dit nog 160. De goede score van Harlingen hangt samen met het pro-actieve beleid van woningbouwcorporaties in die gemeente. Beleidscampagnes in andere provincies verklaren het relatieve succes aldaar. Collectieve vormen van energieopwekking tellen in dit cijfer echter niet mee.

Ontwikkeling particuliere zonne-energie in vier provincies, 2012-2018

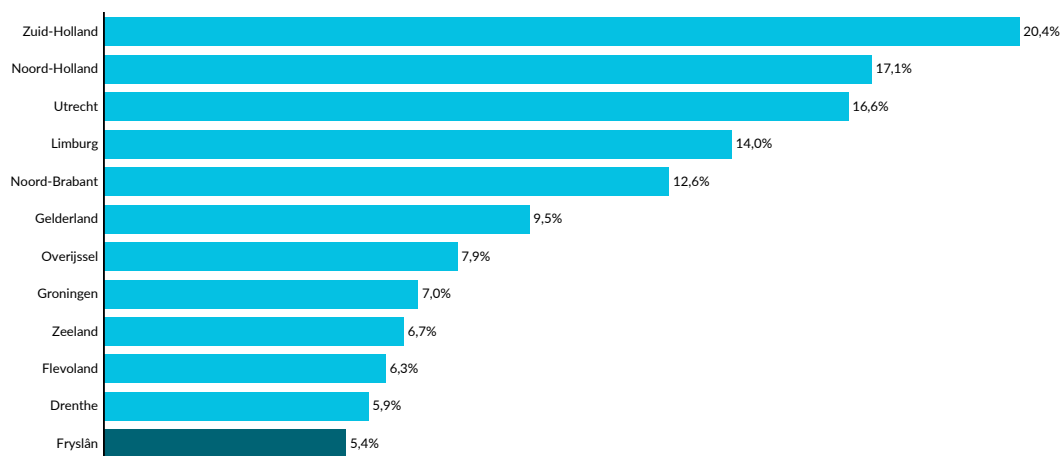


2.2 NATUUR- EN BOSGEBIEDEN PER INWONER

Deze indicator vormt ook onderdeel van het thema Milieu in het deel Hier & Nu van de Regionale monitor Brede Welvaart. Daar bleek dat Fryslân met 64 hectare per duizend inwoners relatief veel natuur- en bosgebied heeft. Op dit gebied hoeft het alleen Drenthe voor zich te laten. Voor details verwijzen we terug naar het deel Hier & Nu.

2.3 BEBOUWD TERREIN

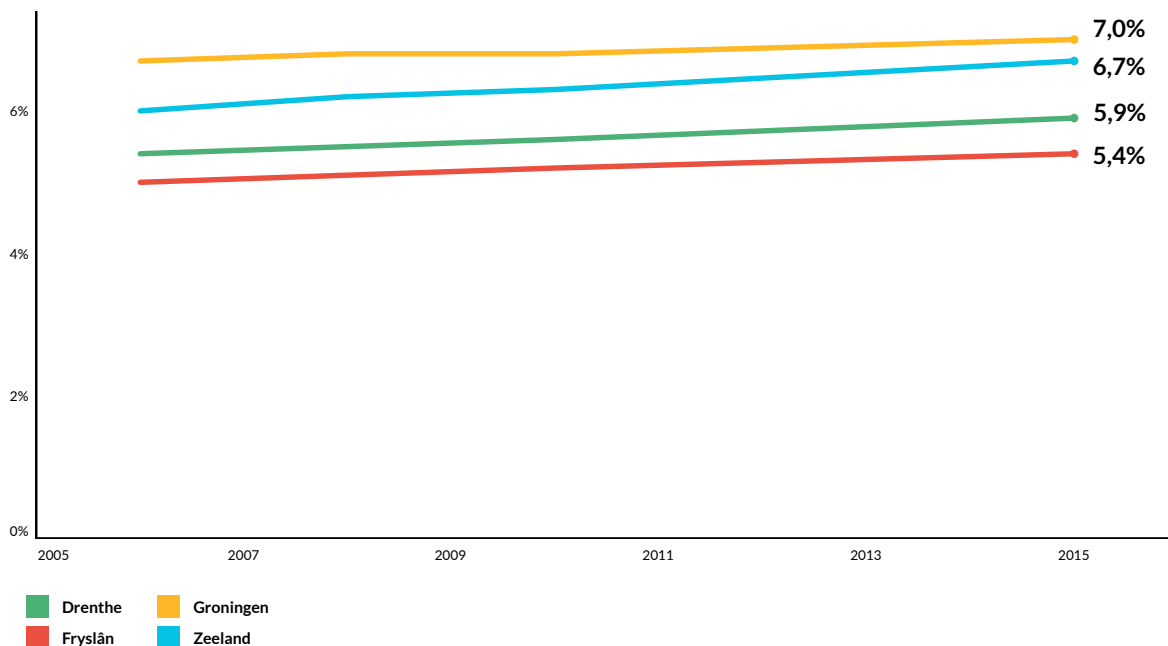
Aandeel bebouwd terrein naar provincie, 2015



In 2015 maakte het bebouwd terrein 5,4 procent uit van het Friese landoppervlak. Fryslân is daarmee de provincie met het kleinste aandeel bebouwd terrein. Dat is niet altijd zo geweest. Tot het jaar 2000 was de provincie Flevoland nog koploper. Bebouwd terrein wordt hierbij gezien als terrein in gebruik voor wonen, werken, winkelen, uitgaan, cultuur en openbare voorzieningen.

Na Fryslân zijn Drenthe (5,9 procent), Flevoland (6,3 procent), Zeeland (6,7 procent) en Groningen (7 procent) de minst bebouwde provincies. Tussen 2005 en 2015 is het Friese aandeel bebouwd terrein in het landoppervlak gestegen met 0,3 procentpunt. Dat is minder dan in Drenthe (+0,7 procentpunt), maar iets meer dan in Groningen (+0,3 procentpunt). Kijkend naar COROP-gebieden is Zuidwest Fryslân in 2015 de regio met het laagste aandeel bebouwd terrein van Nederland: 4,7 procent. Zuidoost- en Noord Fryslân scoren met respectievelijk 5,5 en 5,7 procent als vierde en vijfde van Nederland. Sinds 2006 maakte Zuidwest Fryslân de kleinste groei door met 0,1 procentpunt, tegenover 0,4 procentpunt voor zowel Noord- als Zuidoost Fryslân.

Ontwikkeling aandeel bebouwd gebied in vier provincies, 2006-2015

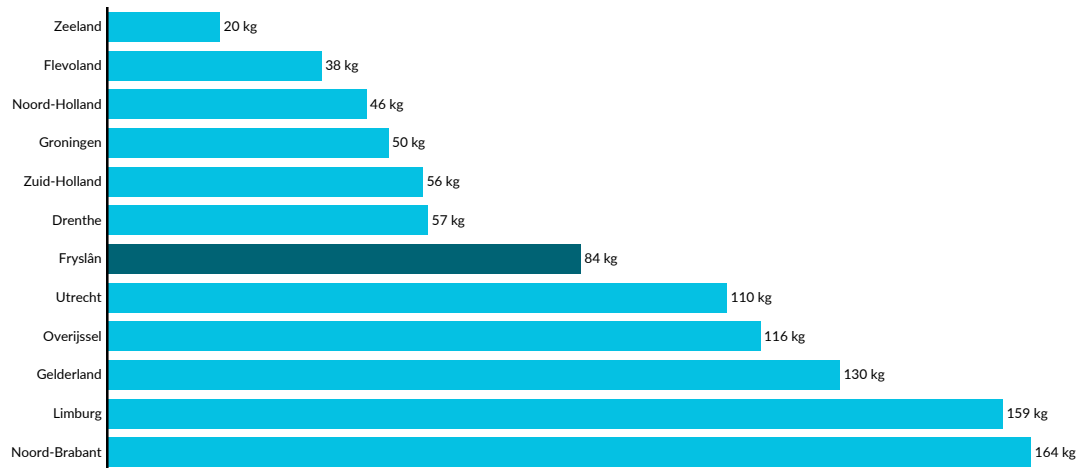


2.4 EMISSIES VAN FIJNSTOF NAAR LUCHT

Deze indicator vormt ook onderdeel van het thema Milieu in het deel Hier & Nu. We beperken ons daarom nu tot de conclusies. Súdwest-Fryslân en De Fryske Marren scoren het hoogst met respectievelijk 72 en 69 ton fijnstof per km² in 2018. De eilanden scoren het laagst met minder dan 1 ton per km². Zowel landelijk als in Fryslân daalt de emissie van fijnstof naar lucht al gedurende langere tijd. De cijfers voor fijnstof, schadelijk voor de gezondheid, zijn alleen op gemeentelijk niveau beschikbaar.

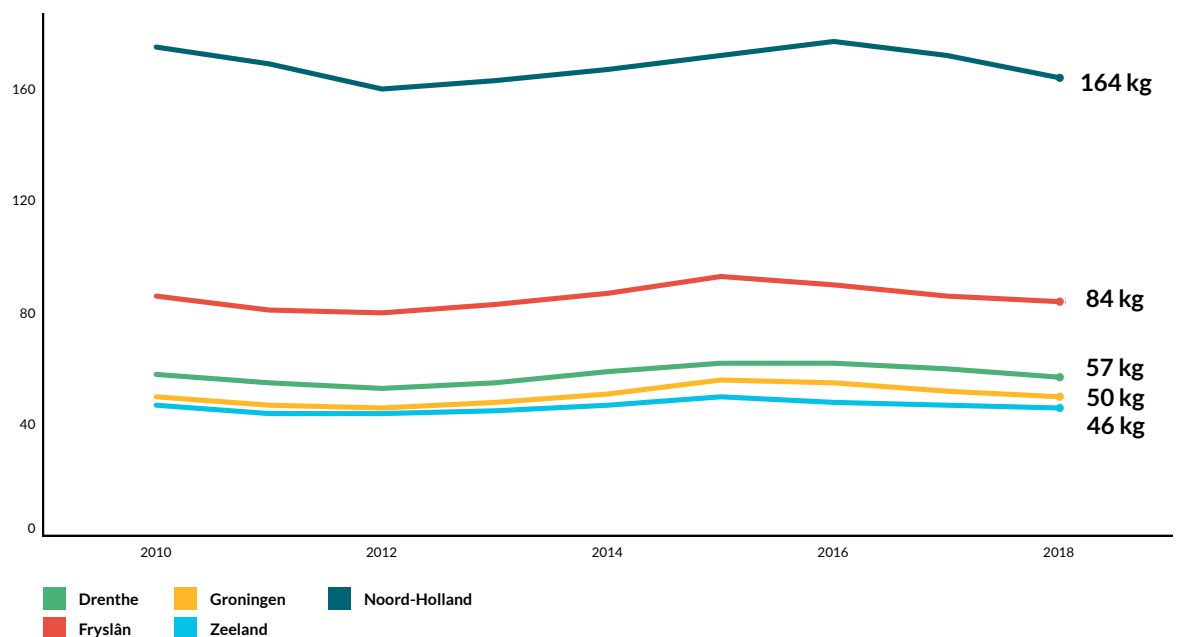
2.5 FOSFAATUITSCHEIDING LANDBOUW

Fosfaatuitscheiding door de landbouw in kg per ha cultuurgrond naar provincie, 2018



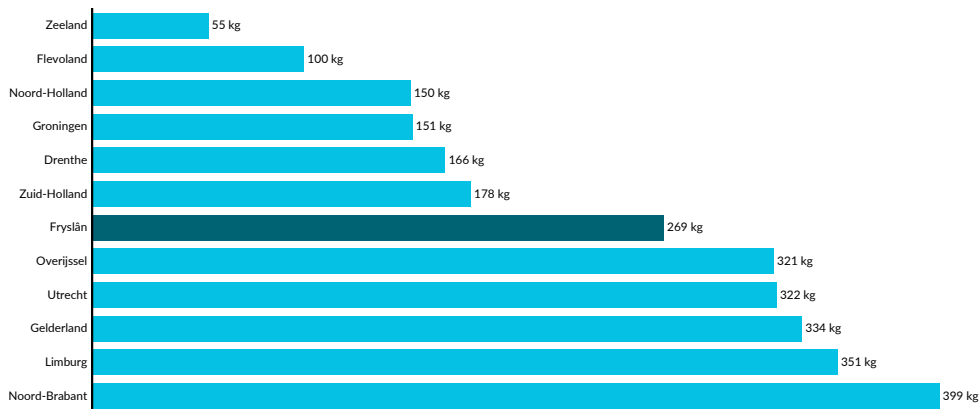
De hoeveelheid fosfaat in dierlijke mest wordt fosfaatuitscheiding genoemd. Fosfaat blijft voor langere tijd in het grondwater. Het werpt een schaduw op de toekomstige biodiversiteit omdat te veel fosfaat negatieve gevolgen heeft voor de soortenrijkdom. De hoeveelheid fosfaat is zowel afhankelijk van het aantal dieren als van de fosfaatuitscheiding per dier. Noord-Brabant, met relatief veel intensieve veehouderij, kent dan ook een hoge fosfaatuitscheiding. Zeeland, met relatief veel akkerbouw, heeft een lage fosfaatuitscheiding. Met een gemengd landbouwsysteem zit Fryslân in de middenmoot: op de zevende plaats met een fosfaatuitscheiding van 84 kg fosfaat (uitgedrukt in P₂O₅) per hectare cultuurgrond. Deze waarde schommelt al jaren tussen de 80 en 90 kilogram. Vanaf 2012 was er sprake van een stijging en in 2015 werd de hoogste waarde bereikt met 93 kilogram per hectare. Sinds 2015 is er, net als in Groningen, Drenthe en Noord-Brabant, sprake van een daling.

Fosfaatuitscheiding landbouw van enkele provincies, 2010-2018



2.6 STIKSTOFUITSCHEIDING LANDBOUW

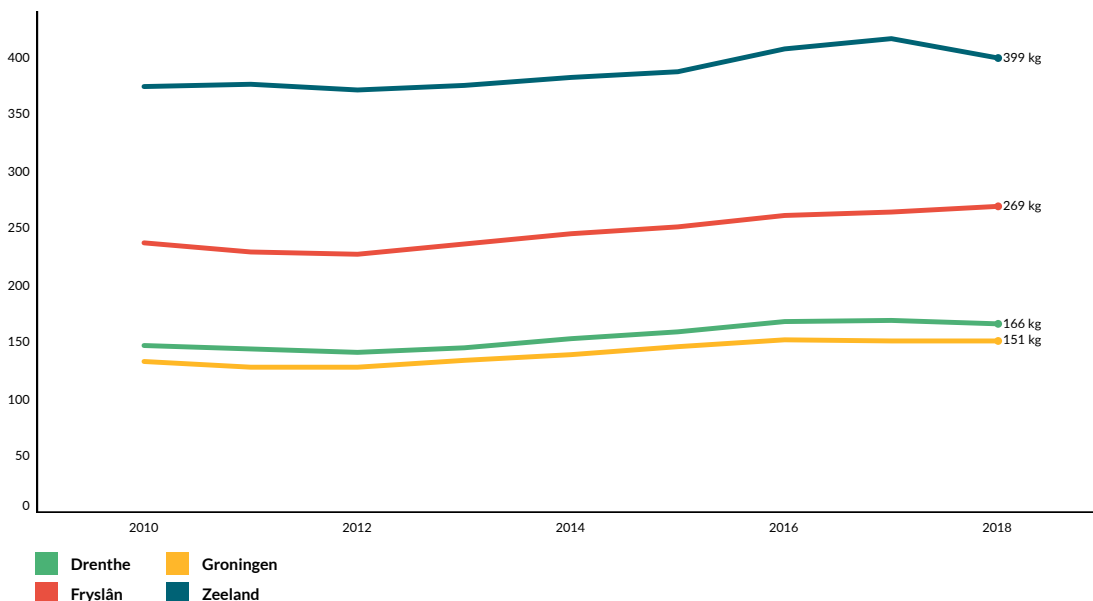
Stikstofuitscheiding door de landbouw in kg per ha cultuurgrond naar provincie, 2018



De hoeveelheid stikstof in dierlijke mest wordt stikstofuitscheiding genoemd. De stikstof die tijdens mestopslag in de stal en bij opslag buiten de stal is vervluchtigd in de vorm van ammoniak (NH₃) wordt hierin niet meegenomen. Het potentiële probleem is te vergelijken met de fosfaatuitscheiding; de gevolgen van stikstof werken jarenlang door in het ecosysteem. Daarbij is het wel belangrijk hoe er met de mest wordt omgegaan; verschillende methodes van mestverwerking beïnvloeden het ecosysteem verschillend. De stikstofuitscheiding is zowel afhankelijk van het aantal dieren als van de stikstofuitscheiding per dier. Noord-Brabant, met relatief veel intensieve veehouderij, kent een hoge stikstofuitscheiding, terwijl Zeeland, met relatief veel akkerbouw, een lage stikstofuitscheiding kent. Fryslân heeft een gemengd landbouwsysteem en staat op de zevende plaats met een stikstofuitscheiding van 269 kilogram per hectare.

Conform de landelijke trend daalde de stikstofuitstoot uit de landbouw per hectare in Fryslân gestaag van meer dan 300 in 1995 naar 227 kilogram in 2012. Sinds 2012 is er sprake van een stijging. Ook in de andere noordelijke provincies treedt deze stijging op. In Groningen en Drenthe lijkt deze sinds 2015 weer omgebogen te zijn, terwijl de stijging in Fryslân in 2018 nog doorzet.

Ontwikkeling van de stikstofuitstoot in de landbouw in kg per ha cultuurgrond naar enkele provincies, 2010-2018



DEFINITIES THEMA NATUURLIJK KAPITAAL

Particuliere zonne-energie

Het opgesteld vermogen van zonnepanelen-installaties in watt per woning aan het einde van het referentiejaar. Het betreft het vermogen van installaties van zonnepanelen bij woningen gedeeld door het totaal aantal woningen, dus woningen met of zonder zonnepanelen.

Natuur- en bosgebieden

Bos en open natuurlijk terrein als percentage van het totale oppervlakte land. Bos: terrein beplant met bomen bestemd voor houtproductie en/of natuurbeheer, inclusief onverharde en halfverharde wegen. Natuurlijk terrein: terrein in droge en natte natuurlijke staat.

Bebouwd terrein

Terrein in gebruik voor wonen, werken, winkelen, uitgaan, cultuur en openbare voorzieningen als percentage van het totale oppervlakte land.

Emissies van fijnstof naar lucht

Jaarlijkse gemiddelde fijnstofemissie naar lucht. Fijnere fractie van fijnstof bestaat uit deeltjes waarvan de diameter kleiner is dan 2,5 micrometer.

Fosfaatuitscheiding landbouw

De uitgescheiden hoeveelheid fosfaat in dierlijke mest per hectare uitgedrukt in P₂O₅. In tegenstelling tot stikstof treden bij fosfaat geen gasvormige verliezen op.

Stikstofuitscheiding landbouw

De totale stikstofuitscheiding in dierlijke mest per hectare, met aftrek van de stikstof die tijdens mestopslag in de stal en bij opslag buiten de stal is vervluchtigd in de vorm van ammoniak (NH₃) inclusief de afvoer via spuiwater van luchtwassers, lachgas (N₂O), stikstofoxide (NO) en stikstofgas (N₂).

3. MENSELIJK KAPITAAL

Voor toekomstige generaties is voldoende menselijk kapitaal belangrijk om brede welvaart te kunnen voortbrengen en op peil te houden. Daarbij gaat het om de scholing, vaardigheden, kennis en competenties van mensen om bij te dragen aan de economie, de gemeenschap en hun persoonlijk welzijn. Om zicht te krijgen op het menselijk kapitaal staat volgens CBS de factor arbeid centraal (CBS, 2020). Hierbij gaat het niet alleen om het aantal gewerkte uren, maar ook om de kwaliteit van het arbeidspotentieel in termen van opleidingsniveau en gezondheid. Het thema Menselijk kapitaal omvat vijf indicatoren:

- / Arbeidsduur per week
- / Hoogopgeleide bevolking
- / Levensverwachting vrouwen
- / Levensverwachting mannen
- / Ervaren gezondheid

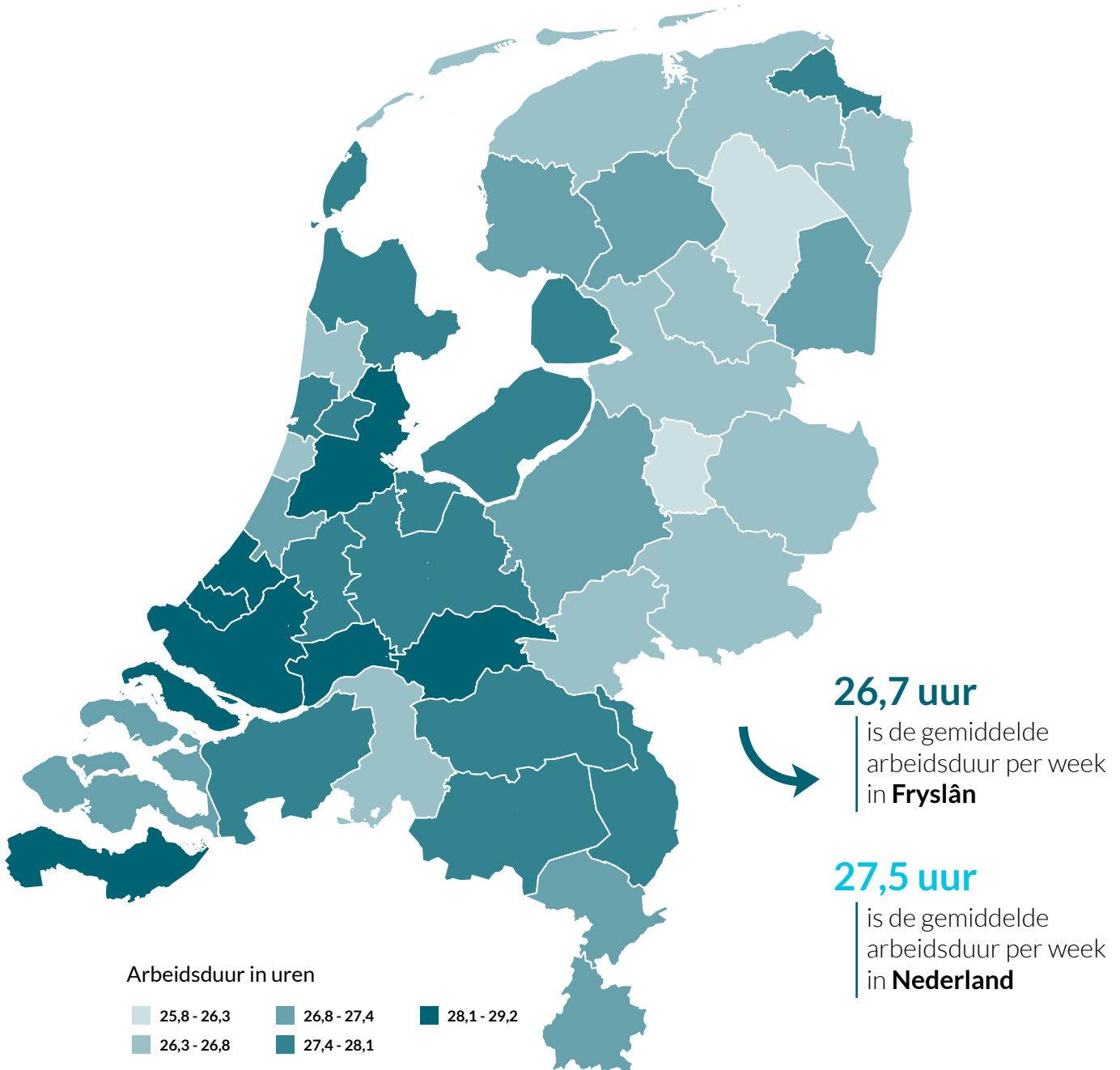
3.1 ARBEIDSDUUR PER WEEK

Gemiddeld aantal arbeidsuren per week naar provincie, 2018



De omvang van de gemiddelde arbeidsduur (per persoon, per week) zegt iets over de mate waarin de werkende bevolking actief is op de arbeidsmarkt. Meer activiteit betekent een verhoging van het menselijk kapitaal. Dit kan positief doorwerken op de toekomst, maar ook negatieve effecten hebben op bijvoorbeeld iemands gezondheid. Hoe dan ook, in 2018 lag het gemiddelde aantal feitelijk gewerkte uren (per werkende, per week) in Fryslân op 26,7 uur. In vergelijking met andere provincies staat Fryslân hiermee op de vier na laatste plaats. In Noord- en Zuid-Holland en Utrecht wordt het hoogste gemiddeld aantal arbeidsuren per week gewerkt. In de noordelijk/noordoostelijke provincies ligt het aantal arbeidsuren per week het laagst. De gemiddelde arbeidsduur in Nederland is 27,5 uur.

Arbeidsduur per week naar Corop-regio's, 2018



Tussen de Corop-regio's in Fryslân zijn enige verschillen. Zuidwest Fryslân kent het hoogste aantal arbeidsuren per week (27,1 uur), Noord Fryslân het laagste (26,6 uur). In Zuidoost Fryslân wordt gemiddeld 26,8 uur per werkende per week gewerkt.

3.2 HOOGOPGELEIDE BEVOLKING

Voor menselijk kapitaal in de toekomst is naast het aantal (potentieel) werkenden ook het opleidingsniveau relevant. Deze indicator vormt ook onderdeel van het thema Arbeid en vrije tijd in deel Hier & Nu. We beperken ons daarom op deze plaats tot de conclusies. Het percentage van de bevolking van 15 tot en met 74 jaar dat hoger onderwijs heeft afgerond op hbo- of wo-niveau, bedraagt in 2019 in Fryslân 26,7 procent. Landelijk is dit 32,5 procent. Het aandeel hoogopgeleide inwoners is in Fryslân dus lager. Sinds 2003 is de bevolking in Nederland en Fryslân steeds hoger opgeleid, maar in Fryslân is het aandeel hoogopgeleiden steeds lager dan landelijk.

3.3. LEVENSVRWACHTING VROUWEN

Voor menselijk kapitaal in de toekomst wordt de levensverwachting van vrouwen gezien als een belangrijke indicator. In het deel Hier en Nu (thema Gezondheid) wordt de levensverwachting van vrouwen uitvoerig besproken. Daaruit blijkt dat de gemiddelde levensverwachting in de periode 2013-2016 in Nederland en Fryslân sterk is gestegen, naar 83,2 jaar voor vrouwen.

3.4 LEVENSVRWACHTING MANNEN

Voor menselijk kapitaal in de toekomst wordt ook de levensverwachting van mannen gezien als een belangrijke indicator. Zie voor meer details het thema Gezondheid in het deel Hier & Nu. Mannen hebben gemiddeld een iets lagere levensverwachting dan vrouwen: in Fryslân is deze 79,2 jaar.

3.5 ERVAREN GEZONDHEID

Hoe mensen hun eigen gezondheid ervaren wordt gezien als een belangrijke indicator voor menselijk kapitaal in de toekomst. Zie voor meer details het deel Hier & Nu (thema Gezondheid). Volwassen inwoners van Fryslân geven een hoge waardering aan hun eigen gezondheid. Van de inwoners van 19 jaar en ouder geeft 78,9 procent aan dat zij een goede of zeer goede gezondheid ervaren. Ervaren gezondheid is het oordeel over de eigen gezondheid en heeft betrekking op zowel de lichamelijke als de geestelijke gezondheid.

DEFINITIES THEMA MENSELIJK KAPITAAL

Arbeidsduur per week

Het totale aantal uren dat werknemers en zelfstandigen werkelijk hebben gewerkt. Niet-gewerkte uren door verlof of ziekte tellen dus niet mee. De gewerkte uren van werknemers zijn berekend door de betaalde uren (de overeengekomen uren plus de betaalde overuren) te vermeerderen met onbetaalde overuren en te verminderen met feitelijk niet gewerkte uren die betaald worden, zoals ziekteverzuim, zwangerschaps- en bevallingsverlof, stakingen, weerverlet, ouderschapsverlof, kort verzuim. De gewerkte uren van zelfstandigen zijn rechtstreeks bepaald.

Hoogopgeleide bevolking

Percentage van de bevolking van 15 tot en met 74 jaar dat hoger onderwijs heeft afgerond (op hbo- of wo-niveau)

Levensverwachting mannen

Levensverwachting in jaren voor mannen bij geboorte. Gemiddelde waarde over periode 2013-2016.

Levensverwachting vrouwen

Levensverwachting in jaren voor vrouwen bij geboorte. Gemiddelde waarde over periode 2013-2016.

Ervaren gezondheid

Percentage personen van 19 jaar en ouder met antwoordcategorie 'goed' of 'zeer goed' naar de vraag algemene gezondheidstoestand.

4. SOCIAAL KAPITAAL

Sociaal kapitaal geeft de kwaliteit van sociale verbanden in de samenleving aan. De relaties tussen mensen en de kwaliteit daarvan is belangrijk voor brede welvaart in de toekomst. Sociale relaties dragen bij aan het onderling vertrouwen, het gemeenschapsgevoel en dat we samen dingen voor elkaar krijgen. Bovendien dragen goede sociale relaties ook weer bij aan de andere kapitaaltvormen zoals groter gevoel van welzijn (menselijk kapitaal) of grotere (economische) productiviteit (economisch kapitaal). Het thema Sociaal kapitaal omvat één indicator:

/ Sociale cohesie

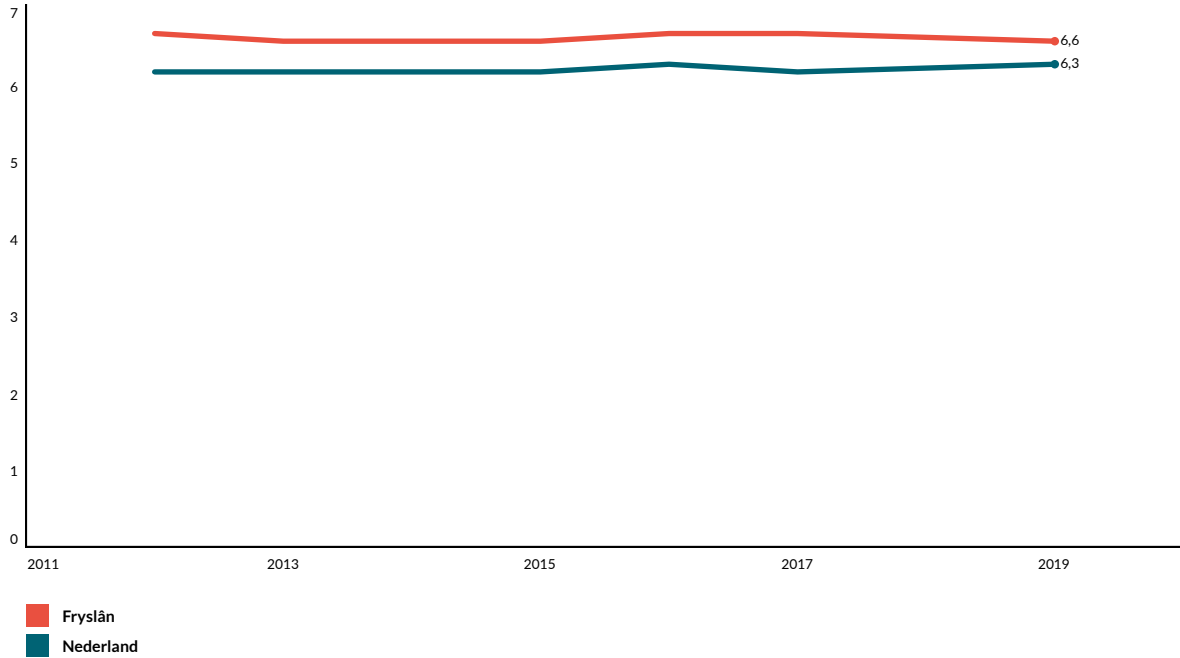
4.1 SOCIALE COHESIE

Schaalscore sociale cohesie per provincie, 2019



Voor het meten van sociale cohesie konden inwoners aangeven op een schaal van 1 tot 10 hoe tevreden zij waren over de sociale aspecten van hun woonbuurt. De cijfers per gemeente zijn alleen beschikbaar voor gemeenten met meer dan 70.000 inwoners. Voor Fryslân betekent dit dat alleen voor de gemeenten Leeuwarden en Súdwest-Fryslân data beschikbaar is. In Fryslân geven inwoners een 6,6 als cijfer voor de sociale cohesie. Dat lijkt laag, maar de Friese gemeenten scoren hiermee boven het landelijke gemiddelde van 6,3. Van de twaalf provincies staat Fryslân op nummer drie. Inwoners van de provincies Overijssel en Drenthe geven met een 6,7 een nog iets hoger cijfer. De laagste cijfers voor de sociale cohesie worden gegeven door inwoners van de provincies Flevoland, Zuid- en Noord-Holland. Het cijfer voor sociale cohesie is beschikbaar vanaf 2012. Sindsdien is het cijfer behoorlijk stabiel. In Fryslân is dit cijfer jaarlijks 6,6 of 6,7, tegenover het landelijke gemiddelde van 6,2 of 6,3. Opvallend is dat van alle Nederlandse gemeenten met minimaal 70.000 inwoners de gemeente Súdwest-Fryslân met een 6,9 het hoogste scoort.

Schaalscore voor sociale cohesie in Fryslân en Nederland, 2012-2019



DEFINITIES THEMA SOCIAAL KAPITAAL

Sociale cohesie

De schaalscore loopt van 0 tot 10. Hoe hoger de score op deze schaal, hoe meer de inwoners tevreden zijn over de sociale aspecten van hun woonbuurt. Cijfers per gemeente zijn alleen beschikbaar voor gemeenten met meer dan 70.000 inwoners.

SAMENVATTING



Sinds 2018 brengt het CBS jaarlijks een Monitor Brede Welvaart (MBW) uit. De methodiek van deze monitor sluit aan bij de internationale beweging van een brede en duurzame kijk op ontwikkeling. Eind 2020 is de nationale MBW geregionaliseerd waardoor vergelijking tussen gemeenten en provincies mogelijk is. In deze rapportage geven we een eerste duiding voor Fryslân. De duiding ligt zo dicht mogelijk bij de methode van het CBS. Er zijn geen extra data of gegevens toegevoegd.

Fryslân in het Hier & Nu

De regionale MBW bevestigt het beeld dat Fryslân zich positief onderscheidt op sociaal-cultureel gebied, maar dat op economisch gebied sprake is van het omgekeerd evenredige. Na de verschijning van de FSP-publicatie *Leven in Fryslân*, een overzichtswerk uit 2019, wordt dit ook wel de 'Friese paradox' genoemd. Gemeten langs de thema's en indicatoren van de MBW doet Fryslân het relatief goed op welzijn, woontevredenheid, milieu, het gevoel van veiligheid en aspecten die met de samenleving te maken hebben, zoals het verrichten van vrijwilligerswerk. Op het thema materiële welvaart, waar inkomen en verdienvermogen onder vallen, liggen de resultaten beneden het landelijke gemiddelde. Dat geldt ook voor het thema arbeid & vrije tijd: als het gaat om arbeidsparticipatie en opleidingsniveau liggen de Friese uitkomsten onder het gemiddelde. Bij de indicator werkloosheid is de Friese score gemiddeld.

De MBW onderschrijft zodoende het verschil tussen de sociaal-culturele en de economische ontwikkeling van Fryslân zoals dat eerder al was blootgelegd. Niettemin biedt de MBW een systematiek waarin de verschillende kenmerken van gemeenten en provincies op systematische wijze bijeen zijn gebracht en met elkaar vergeleken kunnen worden. Die systematiek wortelt in een theoretische basis die uitgaat van mogelijkheden; mogelijkheden die mensen in staat stellen (of niet) om het leven te leiden dat ze graag willen leiden. Mogelijkheden zijn vervat in een breed pallet van thema's. Hieronder vallen statistische indicatoren als graadmeters van het betreffende thema. Crux is dat alle thema's op gelijke voet staan met elkaar. In principe zijn ze allemaal even belangrijk en geven ze samen een integraal beeld van onze kwaliteit van leven.

De MBW biedt daarmee een veelzijdige methodiek waarmee de potenties van Fryslân, in zijn geheel en in zijn delen, goed voor het voetlicht komen. Ook de thema's waarop onze provincie minder scoort, worden belicht. Dat zijn materiële welvaart en arbeid & vrije tijd, maar ook bij het thema gezondheid is het beeld niet onverdeeld positief. Zo is de ervaren gezondheid weliswaar bovengemiddeld, maar ligt de levensverwachting lager en heeft de helft van de inwoners overgewicht.

Fryslân in de toekomst

Toekomstige generaties hebben middelen in de breedste zin van het woord nodig om de kwaliteit van leven op peil te houden, of zelfs te verhogen. In de MBW worden de verschillende middelen of hulpbronnen in vier kapitaalvormen onderscheiden: het economisch, natuurlijk, sociaal en menselijk kapitaal. De vier kapitaalvormen bepalen in hoeverre toekomstige generaties van de mogelijkheden en hulpbronnen gebruik kunnen maken van de mogelijkheden die nodig zijn om een goed leven te leiden. In het hier en nu moeten we bijvoorbeeld spaarzaam omgaan met natuur en milieu, zodat latere generaties deze hulpbronnen ook kunnen gebruiken.

Welke inzichten kunnen we op basis van deze methode formuleren? Deze vraag is niet gemakkelijk te beantwoorden omdat de regionale MBW nog volop in ontwikkeling is. Eigenlijk wordt alleen de natuurlijke kapitaalvorm voldoende uitgewerkt om een samenvatting te kunnen geven. Gemeten naar het natuurlijk kapitaal bevindt Fryslân zich in de middenmoot. De ruimtelijke kwaliteiten bieden letterlijk de ruimte voor inwoners om te genieten van natuur en frisse lucht. Het belang van de agrarische sector vertaalt zich in een gemiddelde uitstoot van fosfaat en stikstof, hoewel hier de laatste jaren sprake is van een reductie. In de opwekking van duurzame energie door particulieren loopt Fryslân niet voorop, maar in deze cijfers zijn allerlei collectieve vormen van energie-opwekking niet meegenomen. Een genuanceerde samenvatting die ook weer vervolgvragen oproept.

Het economische, menselijke en sociale kapitaal is uitgewerkt met een beperkt aantal indicatoren, waarbij cruciale zaken missen. Bij het economisch kapitaal mist bijvoorbeeld een beeld van de toekomstige beroepsbevolking: welke kwaliteit en omvang heeft deze over vijf of tien jaar? In het geval van het menselijk kapitaal zijn de gegevens over bijvoorbeeld opleiding en gezondheid te summier om een goede discussie over de toekomst te voeren. Datzelfde geldt helemaal voor het sociaal kapitaal, waar slechts één indicator onder valt terwijl er nog zoveel meer te zeggen valt over sociale netwerken, vertrouwen en de waarde van instituties. De uitwerking van de kapitaalvormen zijn vooralsnog niet goed bruikbaar als instrument om prospectief op brede welvaart te reflecteren. Dat doet geen afbreuk aan de methode an sich. Een monitor die vooruitkijkt en het gesprek over de toekomst ondersteunt, is een welkome innovatie die een vasthoudende doorontwikkeling verdient. Aan het einde van deze rapportage komen we hierop terug.





BESCHOUWING

//

Het CBS heeft goed en fundamenteel werk verzet waar de regio op kan voortbouwen. De MBW biedt ons een nationaal-uniforme methode waarmee Fryslân zichzelf een eerlijke spiegel voor kan houden. De acht thema's die vallen onder het 'Hier & Nu', en de indicatoren waarmee deze thema's worden uitgewerkt, bieden een brede blik op hoe de provincie ervoor staat. Analyse en zelfreflectie in regio's stond lang in het teken van het 'achterblijven' ten opzichte van provincies in het westen en ook wel het zuiden van Nederland. Dat is verklaarbaar als het economische domein de dominante lens is, waardoor je naar Fryslân kijkt. Een bredere blik leert ons echter ook trots te zijn op de aspecten waarmee we ons wel positief onderscheiden. Natuurlijk moet dat niet leiden tot zelfgenoegzaamheid en kunnen we de MBW ook gebruiken om kritisch te kijken naar wat nog beter kan. Daar bovenop biedt het onderscheid in verschillende kapitaalvormen, dat de MBW maakt in het onderdeel 'Later', een potentieel hulpmiddel om naar de toekomst te kijken.

Toch is er nog volop ruimte voor doorontwikkeling zodat het debat over de toekomst van Fryslân nog beter ondersteund kan worden met kennis. Stopt de ontwikkeling van de MBW, dan zullen er blinde vlekken ontstaan en lopen we het risico om bepaalde uitdagingen over het hoofd te zien. Kritisch-opbouwend kunnen we de MBW op twee manieren bespreken. Ten eerste zijn er methodologische kanttekeningen, en ten tweede gaat het gebruik van de MBW in de (beleids)praktijk niet vanzelf.

Methodologische kanttekeningen

We kunnen drie methodologische kanttekeningen plaatsen. De eerste kanttekening geldt voor iedere monitor, maar mag niet onvermeld blijven zodat er geen onrealistische verwachtingen rondom monitoring ontstaan. Kwantitatieve methoden hebben beperkingen omdat de beschikbare cijfers vaak achterlopen. Dat betekent bijvoorbeeld dat de huidige MBW is gebaseerd op de periode 2019 en de jaren daarvoor. Actuele ontwikkelingen zoals de coronacrisis hebben nog geen plek gekregen in het algemene beeld. Meer fundamenteel kunnen kwantitatieve gegevens nooit alles in beeld brengen, ze vangen de werkelijkheid slechts voor een deel. De analyse van problemen en oplossingen heeft vaak een combinatie nodig van kwantitatieve en kwalitatieve methoden. We moeten dus waarschuwen voor het idee dat de MBW ons het volledige begrip over onze eigen brede welvaart geeft. Als dat volledige beeld al te bereiken is, vraagt dat om aanvullende kennis en inzichten.

Ten tweede is er de beperkte zeggingskracht van de vergelijking. In veel van de getoonde staafdiagrammen blijven de verschillen tussen provincies beperkt tot een paar procenten. Wat zegt dat verschil? Wanneer is het significant en hoe stevig zijn generaliserende conclusies op basis van de cijfers? Zijn de verschillen echt zo groot, doet onze provincie het zoveel beter op sociaal-cultureel en zoveel minder op economisch gebied? Een positief antwoord mag door de statistiek gestaafd worden, maar moet ook niet overtrokken worden. Meer fundamenteel ligt hier nog iets onder. Alle statistieken uit de MBW tonen gemiddelden. Ze zeggen dus weinig over de variëteit tussen mensen in een bepaald gebied. De statistieken leren ons wel wat over de verschillen tussen gemeenten, maar zijn dus altijd op basis van gemiddelden. Hierdoor levert de MBW beperkt zicht op hoe de mogelijkheden voor een goed, kwalitatief leven zijn verdeeld onder de bevolking.

In dit stadium is de derde kanttekening het meest urgent, namelijk het beperkte aantal indicatoren dat in ieder geval voor het onderdeel 'Later' geldt. Het CBS hanteert strenge kwaliteitseisen en selecteert indicatoren vanuit zeven criteria: 1) de validiteit ten aanzien van het thema; 2) vergelijkbaarheid met de Monitor Brede Welvaart & Sustainable Development Goals; 3) betrouwbaarheid van de beschikbare bronnen; 4) tijdigheid; 5) volledigheid; 6) internationale vergelijkbaarheid van gegevens; en 7) interne consistentie door de tijd. Dit betekent dat uitbreiding van de monitor mede afhangt van aanvullend dataonderzoek van het CBS. De strikte eisen rondom datakwaliteit betekent ook dat CBS inzet op vergelijkbare gegevens tussen regio's. Hierdoor blijven bruikbare regionale data onbenut, omdat dergelijke bronnen niet altijd voor alle regio's op dezelfde wijze beschikbaar zijn. Denk bijvoorbeeld aan een goed opgezet panelonderzoek naar bepaalde thema's in één of paar provincies. Deze kunnen het beeld verrijken, maar blijven vanwege de nationaal-uniforme werkwijze

onbenut. Dit gaat ten koste van het praktisch nut op provinciaal en gemeentelijk niveau. Overigens is het CBS wel van plan om de regionale MBW aan te vullen met hun eigen data-bestanden.

Gebruik als kritische succesfactor

Eén manier om de regionale MWB te gebruiken is door vergelijkingen tussen gemeenten en provincies te trekken. Dat leidt tot (versimpelde) ranglijsten die beperkt inzicht opleveren. Regionale ontwikkeling is geen wedstrijd, de ranglijstjes hebben geen doel op zichzelf. Ze zijn een middel om een bewustwordingsproces over de sterke en zwakke punten van een provincie of gemeente te stimuleren. Dit bewustzijn kan vervolgens zijn weg vinden naar beleid. Soms wordt het ook gebruikt om het eigen gebied te presenteren aan de buitenwereld. De MBW krijgt dus alleen betekenis als we de inzichten tot ons door laten dringen en gebruiken voor een dialoog over waar Fryslân nu staat, waar we naar toe willen en wat dan nodig is voor die beoogde toekomst.

Het provinciebestuur van Fryslân wil het denken en monitoren in termen van brede welvaart aan de basis brengen van haar beleid. Deze ambitie is te prijzen, maar het is ook een onderneming die om vasthoudendheid, experimenteeruimte en reflectie vraagt. Het integrale kader dat de MBW biedt is abstract en beperkt. Veel zal afhangen van het juiste gebruik, het op maat snijden van de kennis, en het aanvullen van de CBS-methodiek met extra gegevens en inzichten.

Een ander aandachtspunt betreffen de Sustainable Development Goals (SDG's). Een aanzienlijk aantal gemeentebesturen, politici en maatschappelijke organisaties uit de Friese samenleving hebben de SDG's omarmd. De SDG's kennen een internationale karakter. Bovenal ontleen ze hun populariteit aan hun maatgevende richting. Van 'geen armoede' tot 'klimaatactie': de SDG's worden gebruikt als vuistregels voor een duurzame toekomst. In plaats van een politieke grondslag kent de MBW een meer wetenschappelijk fundament. Indicatoren in de MBW vertonen meer onderlinge samenhang, achter de methode ligt in de wetenschap gefundeerde theorie.

De indicatoren waarmee SDG's gemeten kunnen worden, zijn niet vanuit een theorie geselecteerd. Daardoor zijn de SDG-indicatoren zeer breed en in veel gevallen niet toepasbaar of van toepassing op gemeentelijk of provinciaal niveau. Toch is het de moeite waard om de koppeling tussen de regionale MBW en de SDG's te onderzoeken. Op landelijk niveau is deze koppeling al gelegd, en gezien de maatschappelijke populariteit van de SDG's ligt hier ook voor Fryslân een mogelijkheid. Een dergelijke koppeling is echter niet eenvoudig; het vraagt om weloverwogen en vasthoudende investeringen in de kennisorganisatie voor Fryslân.

Hoe nu verder?

Wat betekent deze kritisch-opbouwende bespreking nu voor wat er gebeuren moet in de nabije toekomst? Hoe kunnen we op provinciaal en gemeentelijk niveau onze kennisbasis versterken, zodat we geïnformeerd kunnen werken aan de toekomst van Fryslân? Hier worden twee programmatische aspecten geformuleerd die richting kunnen geven aan het doorontwikkelen van de MBW.

Aanvullen tot maatwerk

Het eerste punt betreft het aanvullen van de monitor en het toesnijden op de juiste maat van Fryslân. Dit kan ertoe leiden dat de verschillende thema's uit de MBW aangevuld moeten worden met nieuwe indicatoren. Denk bijvoorbeeld aan het aandeel mensen dat in armoede leeft, de mate van eenzaamheid, of aan waarde-ringscijfers en het gebruik van ons landschap. Dit kan op basis van databestanden die we in onze regio zelf onderhouden. We blijven de basisindicatoren van het CBS hanteren, maar kunnen met aanvullende cijfers een Friese schil om de MBW leggen. Met deze schil kunnen we niet of veel moeilijker vergelijkingen trekken met andere regio's. Maar de Friese schil vergroot wel het inzicht in het Hier & Nu en voedt het nadenken over Later. Deze ambitie vraagt om de gebundelde inzet van kennisinstellingen en onderzoekers die zich met de ontwikkeling van Fryslân bezig houden.

Stimuleren van gebruik

Daarnaast kunnen onderzoekers, beleidsmakers, bestuurders en maatschappelijke organisaties het gebruik van de MBW stimuleren. Daarbij is in eerste instantie gedacht aan het voeren van het beleid voor brede welvaartsontwikkeling. Als methode voor monitoring is de MBW nu nog niet geschikt om specifiek beleid te volgen en uitspraken te kunnen doen over het succes danwel falen daarvan. De vraag is ook of dit de ambitie moet zijn in de doorontwikkeling van de methode. Immers, de MBW wil een robuust karakter uitstralen dat een algemeen beeld geeft. Dit kan op gespannen voet staan met de dynamische omgeving van beleid, waarvan de evaluatie vaak vraagt om hele specifieke gegevens.

De MBW kan voeding geven aan de discussie waar we staan, en waar we naar toe willen. Algemeen kan de MBW ons helpen bij de vraag: hoe gaat het met de brede welvaart in Fryslân? Meer specifiek kan kennis uit de MBW in diverse beleidsstadia worden ingebracht. Het is een hulpmiddel dat ondersteunt in het vaststellen van uitdagingen, het formuleren van oplossingsrichtingen en het lerend evalueren. Het kan een afwegingskader bieden dat helpt om integrale keuzes te maken, en door te denken wat de gevolgen zijn van beleidsopties voor het heden en de toekomst.

Ten slotte kan het verhaal van de MBW verteld worden in de richting van een breder publiek, zodat het instrument onderdeel uit gaat maken van een breder maatschappelijk debat over de sterke en zwakke punten van Fryslân. Aan al deze ambities heeft deze eerste duiding een bijdrage willen leveren. Deze duiding kan het fundament verstevigen op basis waarvan Fryslân aan zijn eigen brede welvaartsontwikkeling werkt.



BREDE WELVAART IN FRYSLÂN
EERSTE DUIDING VAN DE CBS-MONITOR



Fries Sociaal Planbureau
Doelestraat 8a
8911 DX Leeuwarden
(058) 234 85 00
info@fsp.nl
www.fsp.nl

BREDE WELVAART IN FRYSLÂN.

Eerste duiding van de CBS-monitor

is een uitgave van het Fries Sociaal
Planbureau, maart 2021