



# Startdocument Omgevingsvisie Purmerend 'gebundelde krachten'

Registratienummer: 1584352

Versie: 17-10-2023









# Inhoud

<b>1. Algemeen</b>	<b>4</b>	<b>3. Omgevingsvisie Purmerend 2.0</b>	<b>10</b>
Waarom een omgevingsvisie voor Purmerend?	5	Meer integrale benadering	11
Wat houdt een omgevingsvisie voor Purmerend in?	6	Programma Purmerend 2040 - ruimtelijke strategie	11
<b>2. Omgevingsvisie Purmerend 1.0</b>	<b>7</b>	Inhoud voorbereidingsproces	12
Inventarisatie en overzicht bouwstenen	7	Reikwijdte en afbakening	12
Omgevingsvisie Purmerend 1.0	8	Sturingsfilosofie	12
Omgevingsvisie Purmerend 1.0 en participatie	9	Nieuw instrumentarium	12
Omgevingsvisie Purmerend 1.0 en nieuwe beleidsdocumenten c.q. beleidskaders	9	Participatie	13
(Nieuwe) identiteit na herindeling	9	<b>4. Organisatie, planning en kosten</b>	<b>14</b>
		Organisatie	14
		Planning	14
		Kosten	14
		<b>Bijlage A: inventarisatie en overzicht beleidsdocumenten Omgevingsvisie 1.0</b>	<b>15</b>

# 1. Algemeen

**Purmerend is zichtbaar aan het veranderen. Woningen worden gebouwd, parken worden aangepakt en wegen worden heringericht. Daarnaast spelen er diverse opgaven vanuit allerlei domeinen zoals klimaat, energie, zorg, vergrijzing en gezondheid. Onze leefomgeving zal hierin mee veranderen. Al deze opgaven hebben raakvlakken met elkaar en moeten in samenhang met elkaar worden gezien.**

Een park draagt bij aan de gezondheid onder de inwoners, speeltuinen hebben invloed op de zorg voor kinderen, een schoolgebouw valt en staat met de plek en samenstelling van de buurt en pleinen geven ruimte aan ontmoeting en versterken de sociale cohesie. In de realiteit van onze inwoners is de fysieke leefomgeving niet anders dan de sociale leefomgeving. Deze werelden lopen door elkaar heen en zijn niet van elkaar te scheiden.

De omgevingsvisie biedt ons straks de mogelijkheid deze werelden nauwer met elkaar te verbinden. In de visie staat wat Purmerend is en in de toekomst graag voor gemeente wil zijn en geeft op hoofdlijnen de gewenste ontwikkeling van onze fysieke leefomgeving weer.

De omgevingsvisie is als nieuw instrument opgenomen in de Omgevingswet. Deze wet treedt op 1 januari in werking.

Deze nieuwe wet staat voor een goede balans tussen het benutten en beschermen van de fysieke leefomgeving. Met benutten wordt bedoeld het doelmatig beheren, gebruiken en ontwikkelen van de fysieke leefomgeving om in maatschappelijke behoeften te kunnen voorzien. Bij beschermen gaat het om het bereiken en in stand houden van een veilige en gezonde fysieke leefomgeving en een goede omgevingskwaliteit.

De Omgevingswet is bedacht om de wet- en regelgeving eenvoudiger, sneller en meer in samenhang met elkaar te maken met als motto "Ruimte voor ontwikkeling, waarborgen van kwaliteit".

Het betreft méér dan uitsluitend een verandering van de huidige wet- en regelgeving, die veelal los van elkaar in verschillende tijdsperioden tot stand is gekomen.

Verbeterdoelen zijn onder andere:

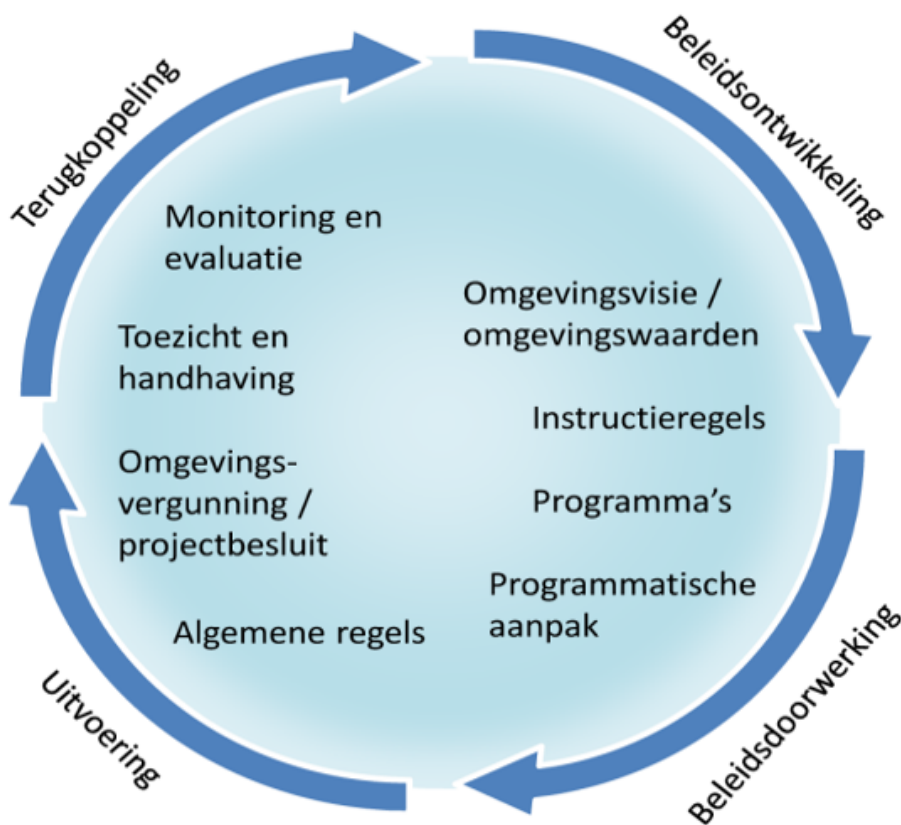
- Het vergroten van lokale, bestuurlijke afwegingsruimte.
- De 'sneller en beter'-aanpak bij (vergunning)besluiten.
- Een samenhangende benadering in beleid en besluitvorming door geïntegreerde instrumenten te bieden.

Vanuit de Omgevingswet krijgt Purmerend met de volgende, nieuwe instrumenten te maken:

1. **Omgevingsvisie:** strategische langetermijnvisie
2. **Omgevingsprogramma:** instrument om één of meerdere doelen mee te kunnen realiseren.
3. **Omgevingsplan:** regeling, die alle regels voor de fysieke leefomgeving bevat en deze zijn digitaal gepubliceerd in het Digitale Stelsel Omgevingswet (DSO).
4. **Omgevingsvergunning:** toestemming meestal binnen 8 weken af te doen via één loket.



De Omgevingswet is opgebouwd aan de hand van de beleidscyclus: beleidsontwikkeling, beleidsdoorwerking, uitvoering en terugkoppeling et cetera. Deze beleidscyclus is een continue proces, dat op gemeentelijk niveau idealiter begint met een omgevingsvisie.



## Waarom een omgevingsvisie voor Purmerend?

Een omgevingsvisie is verplicht en 'zelfbindend', maar bevat geen juridisch bindende regels voor burgers, bedrijven of andere overheden. De (algemene) regels staan in het gemeentelijke omgevingsplan.

De Omgevingswet stelt geen vormvereisten aan een omgevingsvisie, maar uit die wet zijn wel drie inhoudelijke eisen af te leiden die een grote samenhang vertonen:

- Hoe staat de gemeente ervoor?
- Voor welke ontwikkelingen en te behouden waarden staat de gemeente op hoofdlijnen?
- Wat zijn de hoofdzaken van het integrale beleid van de gemeente?

De invoering van de Omgevingswet loopt al geruime tijd. Purmerend heeft in 2016 uitgesproken om geen 'koploper-gemeente' te willen zijn. In dat verband is voor het traject van implementatie aangesloten bij de systematiek van het overzicht '[Minimale acties Omgevingswet voor gemeenten](#)', zoals geformuleerd door de Vereniging van Nederlandse Gemeenten (VNG). De minimale acties geven aan, welke voorbereidingen gemeenten vóór de inwerkingtredingsdatum minimaal getroffen moeten hebben om te kunnen werken volgens de Omgevingswet<sup>1</sup>. Purmerend ligt op schema voor wat betreft de vereiste, minimale acties.

<sup>1</sup> Zie: minimale actie nr. 19

De Omgevingswet verplicht gemeenten om een gebiedsdekkende omgevingsvisie op de leefomgeving op te stellen uiterlijk 3 jaar na inwerkingtreding van de wet. De doorlooptijd voor het opstellen van een omgevingsvisie en de besluitvorming is echter vaak lang. Daarom is het zinvol om hiermee vóór inwerkingtreding te beginnen. Een richtinggevende omgevingsvisie helpt programma's vorm te geven en vormt een goede basis voor het omgevingsplan.



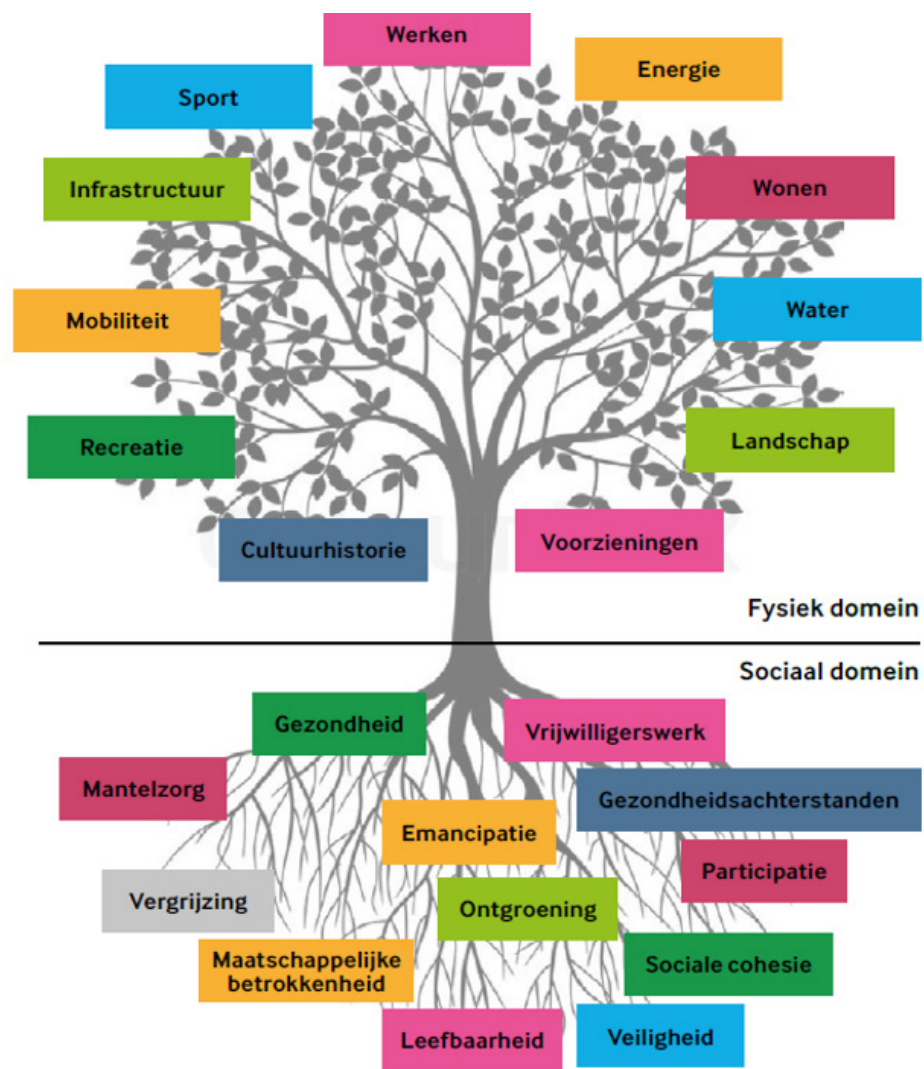
## Wat houdt een omgevingsvisie voor Purmerend in?

In een omgevingsvisie staat wat Purmerend is en in de toekomst graag voor gemeente wil zijn.

Deze visie geeft de gewenste ontwikkeling weer van onze leefomgeving. Dat gebeurt vanuit een integrale benadering. Thema's als beheer, gezondheid en veiligheid worden dus ook meegenomen. Sommigen zien een omgevingsvisie nog als een ruimtelijk-juridisch instrument. Dat is niet waar. De omgevingsvisie raakt ons allemaal! De omgevingsvisie kan als vliegwiel werken voor het verder op gang brengen van integraal werken en de netwerken binnen en buiten onze organisatie versterken. Deze integrale benadering vraagt om over de schotten van vakgebieden en gemeentegrenzen heen te kijken. De bestaande beleidskaders liggen niet altijd in lijn met elkaar. Juist deze dilemma's zijn nodig om met elkaar vast te pakken. Door vanaf het begin de handen ineen te slaan vanuit het ruimtelijk en het maatschappelijk domein<sup>2</sup>, kan het proces om te komen tot een omgevingsvisie een impuls geven aan de samenwerking.

De boomspiegel is een metafoor voor de leefomgeving<sup>3</sup>.  
**Omgevingsvisie:** samenkomst van het fysieke en sociaal-maatschappelijke domein.

- <sup>2</sup> Naast de domeinen Ruimtelijk en Maatschappelijk is er nog het domein Bedrijfsvoering en diensten, dat hoofdzakelijk werkt voor de organisatie zelf. Dit betreft o.a. communicatie, ICT, Financiën en beleidsonderzoek en informatie.
- <sup>3</sup> Bron: KuipersCompagnons





## 2. Omgevingsvisie Purmerend 1.0

In 2020 is tijdens een gecombineerde commissie-vergadering van destijds nog de gemeenten Beemster en Purmerend het plan van aanpak Omgevingsvisie besproken.

In het plan van aanpak zijn de volgende uitgangspunten opgenomen:

1. De ingezette, voor de Omgevingsvisie relevante beleidstrajecten in beide gemeenten worden doorgezet.
2. Deze beleidstrajecten worden, zowel ambtelijk als door de portefeuillehouders, de colleges en de gemeenteraden, vanaf nu al wel inhoudelijk op elkaar afgestemd. Naar een juiste vorm om deze besprekingen te laten plaatsvinden wordt nog gezocht.
3. De afgestemde beleidsproducten worden vanaf 1 januari 2022 gebruikt als bouwstenen voor een op te stellen Omgevingsvisie voor het gehele grondgebied van de nieuwe gemeente.

Deze uitgangspunten zijn vertaald in een voorgestelde aanpak.

De volgende stappen zijn de inventarisatie van bouwstenen en het opstellen van dit startdocument met aanbevelingen en met een vervolgproces voor de korte en middellange termijn.

### Inventarisatie en overzicht bouwstenen

De afgelopen periode zijn de bouwstenen - aan de hand van een aantal beoordelingscriteria<sup>4</sup> - samen met collega's van het ruimtelijke en maatschappelijke domein geïnventariseerd en bijeengebracht. Het zijn beleidsdocumenten op verschillende schaalniveaus, die relevant

zijn voor de omgevingsvisie en uitspraken doen over en invloed hebben op de (fysieke) leefomgeving.

De inventarisatie is neergelegd in het overzicht 'inventarisatie en overzicht beleidsdocumenten Omgevingsvisie 1.0' ([bijlage A](#)). Dit overzicht bestaat uit drie onderdelen:

- **Onderdeel 1:** eigen gemeentelijke beleidsdocumenten, relevant voor de omgevingsvisie.
- **Onderdeel 2:** bovenlokale beleidsdocumenten, bestuurlijk relevant in het kader van governance. Dit betreft bovenlokale beleidsdocumenten. Sommige documenten daarvan heeft de gemeenteraad expliciet onderschreven, zoals het Verstedelijkingsconcept MRA 2050. In deze categorie vallen ook relevante bouwstenen, waarover de raad is geïnformeerd en die in welke vorm en/of opzet dan ook zijn besproken en/of vastgesteld in (sub)regionaal, bestuurlijk overleg.
- **Onderdeel 3:** gemeentelijke, (meer) algemene beleidsdocumenten. Dit betreft gemeentelijke, meer algemene beleidsdocumenten, die in het kader van het omgevingsrecht/-beleid relevant zijn.

<sup>4</sup> Dit zijn:

- het document gaat in hoofdzaak over beleid, de koers of ambities
- het document bevat kaders die de gemeente zichzelf oplegt
- het document valt binnen de bevoegdheid van de gemeenteraad
- het document is minimaal op onderdelen nog actueel



De afgeronde inventarisatie laat zien, dat Purmerend beschikt over een compleet samenstel van beleidsdocumenten voor de fysieke leefomgeving en dat het overgrote deel daarvan recent is vastgesteld. Dit samenstel kan op onderdelen als basis dienen voor ons handelen bij ontwikkeling, gebruik, beheer, bescherming en behoud van de fysieke leefomgeving.

### Aanbeveling 1

De constatering onderschrijven, dat Purmerend een werkbare set van beleidsdocumenten heeft voor de fysieke leefomgeving. Hiermee is de langetermijnvisie op onderdelen duidelijk.

## Omgevingsvisie Purmerend 1.0

De constatering in **aanbeveling 1** maakt het mogelijk bestuurlijk een start-/ ijkmoment te markeren en (de kaders in) deze beleidsdocumenten 'beleidsneutraal' aan te merken als Omgevingsvisie Purmerend 1.0. Deze set krijgt zodoende (mede) de aanduiding Omgevingsvisie Purmerend 1.0.

De Omgevingsvisie Purmerend 1.0 is als volgt opgebouwd:

- A. Koers:** de stip op de horizon voor de langere termijn.
- B. Thematisch beleid:** het beleid over een bepaald onderwerp, bijvoorbeeld groen of parkeren; dit is beleid dat in de hele gemeente geldt.
- C. Gebiedsbeleid:** beleid dat alleen in een bepaald gebied geldt. Soms zijn er tegenstrijdige belangen of spreekt het thematisch beleid elkaar tegen. In gebiedsbeleid staat welke afweging de gemeenteraad dan heeft gemaakt voor een bepaald gebied. Staat een onderwerp niet in het gebiedsbeleid, dan geldt het thematisch beleid over dit onderwerp.

Bij de [Monitor Programma Purmerend 2040](#) is deze systematiek eerder toegepast.

Met het vertrekpunt van een Omgevingsvisie Purmerend 1.0 behouden de diverse, eigen beleidskaders hun huidige vorm en intrinsieke waarde. Dit is uiteraard tot het moment, dat sprake is van een opvolgende, meer integrale, gebiedsdekkende omgevingsvisie.

### Aanbeveling 2

De set van eigen beleidsdocumenten, vermeld bij [onderdeel 1](#) van bijlage A aanmerken als Omgevingsvisie Purmerend 1.0: de eerste omgevingsvisie van Purmerend.

De geïnventariseerde beleidsdocumenten zijn bijeengebracht in de Omgevingsvisie Purmerend 1.0.

Deze omgevingsvisie wordt voor een ieder publiekelijk beschikbaar en raadpleegbaar via een daartoe in te richten pagina van de gemeentelijke website [www.purmerend.nl](http://www.purmerend.nl). Dit draagt bij aan de vindbaarheid en kenbaarheid van het Purmerendse omgevingsbeleid en bevordert het gebruiksgemak.

### Aanbeveling 3

De samengevoegde beleidsdocumenten als Omgevingsvisie Purmerend 1.0 centraal raadpleegbaar maken via de gemeentelijke website.

## Omgevingsvisie Purmerend 1.0 en participatie

Over de inhoud van nagenoeg alle beleidsdocumenten, vermeld bij [onderdeel 1 van bijlage A](#), is enigerlei vorm van participatie aan de orde geweest. Bij een eerdere werksessie met raadsleden was de feedback unaniem, dat niet bij iedere stap in het omgevingsvisieproces uitgebreid geparticipeerd hoeft te worden. In dat verband kan sprake zijn van maatwerk. Zodoende wordt deze bestuurlijke stap zonder verdere participatie in besluitvorming gebracht, ook al om ongewenste/onnodige doublures te voorkomen.

## Omgevingsvisie Purmerend 1.0 en nieuwe beleidsdocumenten c.q. beleidskaders

Het gemeentebestuur zal al vastgestelde beleidskaders nog (moeten) kunnen wijzigen. Bij behoefte aan of ontbreken van beleid over een bepaald thema of gebied moet sprake kunnen zijn van nog vast te stellen nieuwe beleidskaders. In de periode tussen besluitvorming over de Omgevingsvisie Purmerend 1.0 en het opstellen van de meer integrale, gebiedsdekkende omgevingsvisie op basis van de Omgevingswet is sprake van 'going concern'.

- **Te actualiseren beleidsdocumenten zijn bijvoorbeeld:**
  - Woonvisie (inclusief woonzorgvisie)
  - Nota kaders en instrumenten woningbouwprogrammering
  - Notitie gezondheidsbevordering Purmerend
- **Door de gemeenteraad nieuw vast te stellen beleidsdocumenten zijn bijvoorbeeld:**
  - Ambitiedocument natuurinclusief bouwen en ontwerpen
  - Visie op voorzieningen in de stad, commercieel en maatschappelijk/actualisering kantorenvisie

- Strategische gebiedsvisie de Purmer (governance)
- Spelregelkaart Nekkerzoom
- Stolpenbeleid
- Kerkenvisie

### Aanbeveling 4

Ook de eigen nieuwe/te actualiseren beleidsdocumenten gaan onderdeel vormen van de Omgevingsvisie Purmerend 1.0. Bij de besluitvormingsprocessen over deze beleidsdocumenten is aandacht nodig voor aanduiding daarvan als onderdeel van deze omgevingsvisie.

## (Nieuwe) identiteit na herindeling

Vanaf 2022 vormen Purmerend en Beemster samen de nieuwe gemeente Purmerend. Beemster en Purmerend hebben ieder een eigen historie en eigen kenmerken. Beemster heeft een sterk imago als droogmakerij en werelderfgoed, belangrijk als voedselkamer voor stad en regio. Purmerend - stad van de handel, van harde werkers, van makers en doeners - heeft zich ontwikkeld als marktstad en woonstad met een regionale functie. In het [Herindelingsadvies Beemster en Purmerend](#) is destijds opgeschreven, waar de gemeente voor staat en welke waarden zijn genoemd.

Mede hierom heeft dit startdocument het motto 'gebundelde krachten' meegekregen.



*Doorkijk naar de 2.0-versie (2024-2026)*

### 3. Omgevingsvisie Purmerend 2.0

Na het aanmerken en vaststellen van de Omgevingsvisie Purmerend 1.0, kan het proces starten om te komen tot een meer integrale, gebiedsdekkende omgevingsvisie voor onze nieuwe gemeente Purmerend. Dit wordt de 'Omgevingsvisie Purmerend 2.0'. Hierna een doorkijk naar wat hierbij relevant is.

In een nieuwe visie staat wat Purmerend is en in de toekomst graag voor gemeente wil zijn. Deze visie geeft op hoofdlijnen en gebiedsdekkend de gewenste ontwikkeling en te behouden waarden van onze leefomgeving weer. De visie moet passen bij de identiteit van onze gemeente. Bedoeling is, dat dit gebeurt vanuit een meer integrale benadering en zodoende vanuit het perspectief van de inwoner van Purmerend:

Wanneer je door Purmerend loopt zie je een gemeente die is opgebouwd uit woningen, fietspaden, parken, water, speeltuinen, bedrijfspanden, winkelcentra, pleinen, etc. Al deze fysieke plekken hebben directe raakvlakken met maatschappelijke thema's. Een park draagt bij aan de gezondheid onder de inwoners, speeltuinen hebben invloed op de zorg voor kinderen, een schoolgebouw valt en staat met de plek en samenstelling van de buurt en pleinen geven ruimte aan ontmoeting en versterken de sociale cohesie. In de realiteit van onze inwoners is de fysieke leefomgeving niet anders dan de sociale leefomgeving. Deze werelden lopen door elkaar heen en zijn niet van elkaar te scheiden.



## Meer integrale benadering

Hoewel het overgrote deel van de bestaande beleidskaders voor de fysieke leefomgeving recent is vastgesteld, wil dat nog niet zeggen dat het beleid altijd met elkaar in lijn ligt. Dit geeft aanleiding om de tegenstrijdigheden daarin met elkaar op te zoeken. Juist deze dilemma's moeten de komende tijd met elkaar worden beetgepakt.

Als resultaat van het te doorlopen proces ontstaat een dynamiek, samenwerking en gezamenlijk perspectief waarmee verder gebouwd kan worden aan een optimaal Purmerend richting 2040 en verder. Het voorbereidingsproces kan als vliegwiel werken voor het verder versterken van integraal werken; zowel voor de netwerken binnen als buiten de gemeentelijke organisatie. Een integrale benadering vraagt om het kijken over de schotten van vakgebieden en gemeentegrenzen heen. Door vanaf het begin de handen ineen te slaan vanuit het ruimtelijk en het maatschappelijk domein, kan het proces om te komen tot een omgevingsvisie een impuls geven aan die samenwerking. Op deze manier zet Purmerend de leefomgeving nog meer ten dienste van de inwoners.

Een cultuurverandering gaat niet vanzelf. Inzicht en begrip in elkaars manier van denken en werken helpt daarbij. Daarom is het van belang dat in het proces van de totstandkoming van deze omgevingsvisie voldoende ruimte is voor intervisie, brainstorms, kennisdeling, leren en pionieren. Hierdoor ontstaat het brede gesprek tussen burgers, bedrijven, maatschappelijke organisaties, de gemeente, ketenpartners en de politiek.

## Programma Purmerend 2040 - ruimtelijke strategie

Purmerend werkt sinds 2017 vanuit de gedachte van een agenda. Programma Purmerend 2040 maakt onze ambities en agenda voor de gemeente richting 2040 bespreekbaar, zichtbaar en vertaalt deze naar concrete doelen en maatregelen. De agenda is integraal van opzet en wordt waar nodig aangevuld en/of aangepast. Op die manier wordt invulling gegeven aan en samenhang gezocht in diverse (beleids)thema's en gebiedsontwikkelingen. De inzet is om te komen tot de optimalisatie van stedelijke en gemeentelijke regie, waarbij scherp wordt ingezet op de uitvoering.

Vanuit het programma is specifieke aandacht voor drie ontwikkelclusters:

1. Het sleutelgebied-bestaande stad.
2. De westflank (werelderfgoed De Beemster).
3. De oostflank (droogmakerij De Purmer).

In programma Purmerend 2040 wordt ook gewerkt aan (beleidskaders voor) thema's en opgaven als mobiliteit, leefbaarheid, klimaatadaptatie en verduurzaming. Doelmatig beheer en gebruik van de fysieke leefomgeving is zodoende verankerd. Dit geldt tevens voor de bescherming en instandhouding van een goede omgevingskwaliteit.

### Aanbeveling 5

Met programma Purmerend 2040 is de ruimtelijke strategie adaptief, toekomstgericht en richtinggevend. De trekkersrol van dit programma wordt bij het opstellen van de nieuwe omgevingsvisie doorgezet.



## Inhoud voorbereidingsproces

Het voorbereidingsproces is adaptief van karakter. Dit maakt mogelijk, dat aanvullend nog meer te onderzoeken thema's en/of vragen, bijvoorbeeld tijdens de bestuurlijke behandeling van dit startdocument, naar voren kunnen komen respectievelijk moeten worden meegenomen.

Op inhoud is het de bedoeling, dat het proces start met nadere analyse en onderzoek naar knelpunten, blinde vlekken en/of gebrek aan onderlinge samenhang in bestaande beleidskaders. Daarna kan het traject worden ingezet met een opgaven- en/of uitgangspuntennotitie en vervolgens een ontwerp, dat eindigt met de wettelijke vaststellingsprocedure (inclusief zienswijzeprocedure) van de nieuwe omgevingsvisie. In de loop van het verdere voorbereidingsproces zal zich moeten uitkristalliseren, of het opstellen van een milieueffectrapportage (de zogenaamde plan-m.e.r.-plicht) en/of een meer vrijwillige omgevingseffectrapportage aan de orde is.

### Aanbeveling 6

De gemeenteraad melden, dat het proces om te komen tot een meer integrale, gebiedsdekkende Omgevingsvisie Purmerend 2.0 is gestart en dat het startdocument aan de gemeenteraad wordt voorgelegd om wensen en opvattingen kenbaar te kunnen maken.

Bij het verdere voorbereidingsproces is inhuur van externe expertise wenselijk en noodzakelijk. Voor de selectie daarvan is een aanbestedingsprocedure aan de orde, waarbij in de uit te brengen offertes een voorstel wordt gevraagd voor concretisering van het beoogde proces en daarmee samenhangende bestuurlijke (tussen)stappen en beleidsproducten. Dit startdocument maakt onderdeel uit van de daarvoor benodigde uitvraag.

## Reikwijdte en afbakening

Het kernbegrip 'fysieke leefomgeving' bepaalt tot waar de Omgevingswet geldt. Een afgebakende definitie is er echter niet. De wet bevat wel een opsomming van onderdelen en activiteiten die in elk geval onder de fysieke leefomgeving vallen. Wanneer er geen sprake is van fysieke leefomgeving, dan is de Omgevingswet niet van toepassing.

## Sturingsfilosofie

De sturingsstijl moet passen bij de maatschappelijke opgaven, die Purmerend wil aanpakken. Dat gaat vooral over eigen rolname (reguleren, samenwerken, ondersteunen) en die van anderen en over de inzet van (een mix van) beleids- en/of juridische instrumenten. De basis voor de keuzes en de uitwerking van de concrete sturingsstijl komen in de omgevingsvisie en wordt ook wel sturingsfilosofie genoemd.

## Nieuw instrumentarium

- **Omgevingswaarden**

Een omgevingswaarde is één van de nieuwe instrumenten op basis van de Omgevingswet waarmee de gemeente het beleid van een omgevingsvisie kan uitvoeren. Gemeenten krijgen hiermee aanvullend de (facultatieve) mogelijkheid om de kwaliteit vast te leggen die de gemeente voor de fysieke leefomgeving wil bereiken en/of in standhouden. Deze kwaliteit moet wel objectief vast te stellen en meetbaar zijn.

- **Omgevingsprogramma's**

Een omgevingsprogramma bevat de uitwerking van beleid en de concrete maatregelen om doelstellingen voor één of meer onderdelen van de fysieke leefomgeving te bereiken. Kortom het meer uitvoeringsgerichte beleid; multisectoraal (bijv. 'klimaatadaptatie', 'bereikbaarheid') of gebiedsgericht (bijv. 'binnenstad'). Veel van ons bestaand, gemeentelijk beleid voldoet al aan de (inhoudelijke) vereisten voor een vrijwillig en onverplicht programma.

### Samenhang tussen omgevingsvisie en omgevingsprogramma

Parameter	Omgevingsvisie	Programma
Karakter	Strategisch, integraal, politiek-bestuurlijk	Uitvoeringsgericht, (multi-) sectoraal, strategische elementen mogelijk
Inhoud	Ontwikkeling, gebruik, beheer, bescherming, en behoud van de fysieke leefomgeving als geheel	Uitwerking beleid voor bepaalde sector of bepaald gebied
Samenhang tussen domeinen	Eén integraal ontwikkelingsbeleid voor de fysieke leefomgeving	(Multi-)sectoraal, inzetten op afstemming, coördinatie verschillende domeinen
Horizon	Langere termijn	Kortere termijn
Werking	Basis voor het handelen van het visievaststellend bestuursorgaan en voor programma's	Basis voor inzet maatregelen over het betreffende onderwerp
Juridische status	Bindt enkel het visievaststellend orgaan (zelfbindend)	Bindt enkel het programmavaststellend orgaan (zelfbindend)
Vaststelling	Gemeenteraad	College van B&W

Over reikwijdte, afbakening en sturingsfilosofie doet de Omgevingsvisie Purmerend 2.0. heldere en richtinggevende uitspraken, evenals over - de inzet van - het nieuwe instrumentarium.

## Participatie

Bij het opstellen van de Omgevingsvisie Purmerend 2.0 worden ambities en beleidsdoelen voor de fysieke leefomgeving vastgelegd voor de lange termijn. De uitwerking hiervan raakt onze inwoners direct. Of je er nu naast woont, of je begaan bent met het thema, of initiatiefnemer bent. Participatie is hierbij heel belangrijk en versterkt het kijken en (be)oordelen vanuit de maatschappelijke context. De landelijke wetgever heeft dit verankerd in het Omgevingsbesluit<sup>5</sup>.

Op 2 juni 2022 heeft de gemeenteraad de [Nota Purmerendse participatie](#) (nota van uitgangspunten) vastgesteld. Deze nota bevat de te hanteren uitgangspunten voor de manier waarop Purmerend onder de Omgevingswet bij de Omgevingsvisie Purmerend 2.0 participatie inhoud wil geven.

<sup>5</sup> Artikel 10.7 Omgevingsbesluit (motiveringsplicht vroegtijdige publieksparticipatie omgevingsvisie)



# 4. Organisatie, planning en kosten

## Organisatie

Einddoel is een meer integrale, gebiedsdekkende Omgevingsvisie Purmerend 2.0. Dit is een product, dat door de gemeenteraad wordt vastgesteld en door het college wordt voorbereid.

Bij het verdere voorbereidingsproces is de inhuur van externe expertise wenselijk en noodzakelijk.

Voor de selectie daarvan is een aanbestedingsprocedure aan de orde. In de uit te brengen offertes wordt een voorstel gevraagd voor de concretisering van het beoogde proces en daarmee samenhangende politiek-bestuurlijke (tussen)stappen en beleidsproducten. In overleg met de griffie kan vervolgens worden verkend, op welke manier en op welke momenten raadsbetrokkenheid in beeld komt.

In grote lijnen wordt aan de volgende, interne organisatie gedacht:

- Aanwijzen bestuurlijk opdrachtgever.
- Aanwijzen ambtelijk opdrachtgever en opdrachtnemer.
- Instellen stuurgroep en kernteam met begeleiding van extern bureau.

De bedoeling is, dat voor het overige zoveel mogelijk de verbinding wordt gezocht met al bestaande in de lijnorganisatie aanwezige, ambtelijke expertise en overlegplatforms. Dit bevordert de inbedding van de nieuwe visie in de staande organisatie, maar zeker ook het beoogde, integrale werken.

Het proces om te komen tot een meer integrale, gebiedsdekkende Omgevingsvisie Purmerend 2.0 geschiedt onder de paraplu van programma Purmerend 2040. Het externe bureau is verantwoordelijk voor het opstellen van de producten en werkzaamheden. Het bureau is procesbegeleider, schrijver en verbeelders. Ook de participatie ten behoeve van de diverse (tussen)producten wordt door het geselecteerde bureau begeleid.

## Planning

Vaststelling van de Omgevingsvisie Purmerend 1.0 door de gemeenteraad en de aanbestedingsprocedure voor externe inhuur door het college zijn nog voorzien in 2023.

Daarna ziet de planning er globaal als volgt uit:

1.	Analyse en onderzoek knelpunten, blinde vlekken en/of tegenstrijdigheden huidig gemeentelijk beleid en aftasten (on)mogelijkheden Omgevingswet	Q2	2024
2.	Opgaven- en/of uitgangspuntennotitie	Q4	2024
3.	Plan-m.e.r.(-plicht)/omgevingseffectrapportage	Q2	2025
4.	Ontwerp-Omgevingsvisie Purmerend 2.0	Q4	2025
5.	Omgevingsvisie Purmerend 2.0	Q1	2026

## Kosten

De inhuurkosten van een extern bureau worden ingeschat op een bedrag binnen de bandbreedte van 150.000 tot maximaal 200.000 euro. Dit bedrag is vanuit de huidige begroting beschikbaar. Datzelfde geldt voor de (eigen) kosten van bijvoorbeeld het digitaliseren van de Omgevingsvisie Purmerend 1.0.

# Bijlage A

## Onderdeel 1

Nr.	Koers	Titel	Jaartal	Opmerkingen
1		<a href="#">Herindelingsadvies Beemster en Purmerend</a>	2020	Identiteit (nieuwe) gemeente
2		<a href="#">Structuurvisie Beemstermaat</a>	2012	
3		<a href="#">Structuurvisie Purmerend 2005-2020 actualisatie 2013</a>	2006/2013	
4		<a href="#">Structuurvisie Purmerend 2005-2020 - addendum kostenverhaal</a>	2022	
5		<a href="#">Agenda Purmerend 2040</a>	2017	
6		<a href="#">Monitor Programma Purmerend 2040</a>	2020	

Nr.	Thematisch beleid	Titel	Jaartal	Opmerkingen
7	Welstand	<a href="#">Nota omgevingskwaliteit Purmerend</a>	2021	Geharmoniseerd
8	Wonen	<a href="#">Woonvisie 2017</a>	2017	Actualisatie in voorbereiding, inclusief woonzorgvisie
9		<a href="#">Woonvisie Energiek en Vitaal Beemster 2017-2025</a>	2017	Actualisatie in voorbereiding, inclusief woonzorgvisie
10		<a href="#">Nota kaders en instrumenten woningbouwprogrammering</a>	2019	Actualisatie in voorbereiding
11	Hoogbouw	<a href="#">Hoogbouwvisie Purmerend 2017</a>	2017	
12	Horeca	<a href="#">Terrassenbeleid Purmerend en Beemster 2021</a>	2021	Geharmoniseerd
13	Erfgoed	<a href="#">Beleidsnota archeologie gemeente Beemster</a>	2004	
14		<a href="#">Ruimtelijk beleidskader de Beemster &amp; Stelling van Amsterdam</a>	2012	
15		<a href="#">Marktplaatsvisie Middenbeemster</a>	2013	
16		<a href="#">Erfgoedbeleid Purmerend 2017</a>	2017	Inclusief onderdeel archeologie
17		<a href="#">Management plan Werelderfgoed</a>	2021	
18	Gezondheid	<a href="#">Notitie gezondheidsbevordering Purmerend</a>	2018	Actualisatie in voorbereiding (raadsbrief nr. 1587824)

Nr.	Thematisch beleid	Titel	Jaartal	Opmerkingen
19		<a href="#">Sportvisie Sport in Beweging</a>	2021	
20	Onderwijshuisvesting	<a href="#">Onderwijsagenda en Integraal Huisvestingsplan Onderwijs</a>	2021	
21a	Mobiliteit	<a href="#">GVVP Beemster</a>	2014	
21b		<a href="#">GVVP Purmerend</a>	2015	
22		<a href="#">Visie op mobiliteit Purmerend 2040</a>	2018	Relatie met koers
23		<a href="#">Verkeersplan Purmerend 2040</a>	2019	
24		<a href="#">Nota parkeernormen 2016, eerste wijziging 2022</a>	2021	
25		<a href="#">Mobiliteitsplan Purmerend</a>	2022	
26	Openbare ruimte	<a href="#">Integraal beheerplan openbare ruimte (IBOR) 2022-2026</a>	2022	
27	Leefbaarheid	<a href="#">Visie Leefbare stad 2040</a>	2020	Relatie met koers
28	Klimaatverandering	<a href="#">Klimaatadaptatieplan Zaanstreek-Waterland en Purmerend 2021-2024</a>	2020	
29		<a href="#">Klimaatadaptatieplan Zaanstreek-Waterland en Beemster 2021-2024</a>	2020	
30		<a href="#">Notitie Natuurinclusief bouwen en ontwerpen</a>	2021	
31	Groen	<a href="#">Groenkoers</a>	2014	
32		<a href="#">Groenplan Purmerend 2019-2022</a>	2018	
33		<a href="#">Bomenplan Purmerend 2020-2040</a>	2020	
34		<a href="#">Parkenplan Purmerend 2021-2040</a>	2021	
35a	Ondergrond	<a href="#">Gemeentelijk rioleringsplan Beemster</a>	2018	
35b		<a href="#">Gemeentelijk rioleringsplan Purmerend</a>	2019	
36a		<a href="#">Nota bodembeheer en bodemkwaliteitskaart Beemster</a>	2019	
36b		<a href="#">Nota bodembeheer en bodemkwaliteitskaart Purmerend</a>	2020	
36b		<a href="#">Nota bodembeheer en bodemkwaliteitskaart Purmerend (2)</a>	2020	
36c		<a href="#">Nota bodembeheer en bodemkwaliteitskaart samengevoegd</a>	2022	Actualisatie bij iwt. Ow.
37	Economie	<a href="#">Economische visie Beemster+Purmerend #datwerkt</a>	2021	Relatie met koers
38	Energie	<a href="#">Zonnepanelen in de Beemster</a>	2019	
39		<a href="#">Regionale EnergieStrategie RES 1.0 Noord-Holland Zuid</a>	2021	
40		<a href="#">Transitie Visie Warmte Purmerend en Beemster</a>	2021	
41	Veiligheid	<a href="#">Integraal veiligheidsplan Purmerend 2023-2026</a>	2023	



Nr.	Gebiedsbeleid	Titel	Jaartal	Opmerkingen
42	Centrumgebied	<a href="#">Structuurvisie Waterlandkwartier</a>	2022	Relatie met koers
43		<a href="#">Gebiedsvisie stationsgebied en Waterlandlaan Purmerend</a>	2020	
44		<a href="#">Kwaliteitsplan Waterlandkwartier</a>	2023	
45		<a href="#">Mobiliteitsprogramma van eisen (MPvE) Waterlandkwartier</a>	2023	
46		<a href="#">Ambitiedocument Wagenweg</a>	2017	
47		<a href="#">Beeldkwaliteitsplan Wagenweggebied</a>	2018	
48		<a href="#">Visie programma binnenstad en uitvoeringsprogramma binnenstad</a>	2022	
49a	Bedrijventerreinen	<a href="#">Beeldkwaliteitsplannen Baansteer-Noord</a>	2011	
49b		<a href="#">Beeldkwaliteitsplannen Baansteer-Noord</a>	2022	
50		<a href="#">Notitie Pilot Transformatie De Koog</a>	2019	Relatie met koers
51		<a href="#">Gebiedsvisie De Koog</a>	2023	
52	Wheermolen	<a href="#">Globaal Ontwikkelplan Wheermolen-Oost Purmerend</a>	2020	Relatie met koers
53		<a href="#">Beeldkwaliteitsplan Wheermolen-Oost</a>	2023	
54		<a href="#">Beeldkwaliteitsplan Klein Where</a>	2016	
55	Weidevenne/West	<a href="#">Beeldkwaliteitsplan Kop van West</a>	2015	
56		<a href="#">Beeldkwaliteitsplan Locatie Kom A7</a>	2021	
57	Overwhere	<a href="#">Beeldkwaliteitsplan Kwadijkerpark</a>	2022	
58		<a href="#">Gebiedsvisie Karekietpark</a>	2021	Relatie met koers
59	Purmer	<a href="#">Ontwikkeling Oostflank Purmerend</a>	2021	Relatie met koers
60a	Beemster dorpen	<a href="#">Beeldkwaliteitsplannen De Keyser</a>	2016	
60b		<a href="#">Beeldkwaliteitsplannen De Keyser</a>	2017	
60c		<a href="#">Beeldkwaliteitsplannen De Keyser</a>	2019	
61		<a href="#">Beeldkwaliteitsplan De Nieuwe Tuinderij oost</a>	2017	
62		<a href="#">Dorpsontwikkelingsvisie Zuidoostbeemster</a>	2020	Relatie met koers
63		<a href="#">Dorpsontwikkelingsvisie Middenbeemster</a>	2020	Relatie met koers
64		<a href="#">Dorpsontwikkelingsvisie West- en Noordbeemster</a>	2021	Relatie met koers

Nr.	Nieuw, in voorbereiding	Titel	Jaartal	Opmerkingen
65	Klimaatverandering	Ambitiedocument Natuurinclusief bouwen en ontwerpen	2023	Relatie met koers
66	Economie	Visie op voorzieningen in de stad, commercieel en maatschappelijk/ actualisering kantorenvisie	2023	
67	Gebiedsgericht	Spelregelkaart Nekkerzoom	2024	
68	Erfgoed	Stolpenbeleid	2024	
69	Erfgoed	Kerkenvisie	2024	



## Onderdeel 2

Nr.	Governance	Titel	Jaartal	Opmerkingen
70	Koers	<a href="#">MRA agenda 2020 – 2024</a>	2020	
71		<a href="#">MRA samenwerkingsafspraken</a>	2021	
72		<a href="#">MRA Verstedelijkingsconcept 2050</a>	2022	
73	Gebiedsgericht	<a href="#">MRA-programma Bereikbare Steden (gebiedsplan Purmerend)</a>	2021	Sleutelgebied
74	Mobiliteit	<a href="#">Strategische agenda bereikbaarheid Zaanstreek-Waterland</a>	2021	
75		<a href="#">Strategische Visie Mobiliteit (VRA)</a>	2016	
76		<a href="#">RVVP Beleidskader Mobiliteit (VRA)</a>	2017	
77		<a href="#">Beleidskader Inclusieve Mobiliteit (VRA)</a>	2020	
78		<a href="#">Multimodaal Toekomstbeeld MRA</a>	2022	
79	Economie	<a href="#">Economische visie en agenda Zaanstreek-Waterland</a>	2018	
80		<a href="#">Plabeka 3.1 - actualisatie light</a>	2019	
81		<a href="#">regionale Detailhandelsvisie Zaanstreek-Waterland</a>	2022	
82	Wonen	<a href="#">Woondeal MRA - Rijk</a>	2023	
83		<a href="#">Woonakkoord regio Zaanstreek-Waterland</a>	2021	
84		<a href="#">Convenant Toekomstbestendige Woningbouw MRA</a>	2022	
85	Gezondheid	<a href="#">Regiovisie Samen werken aan gezondheid</a>	2023	
Nr.	Nieuw, in voorbereiding	Titel	Jaartal	Opmerkingen
86	Gebiedsgericht	<a href="#">Strategische gebiedsvisie droogmakerij De Purmer (concept)</a>	2023	Relatie met koers



## Onderdeel 3

Nr.	Algemeen	Titel	Jaartal	Opmerkingen
87	Procesafspraken	<a href="#">Plan van aanpak Omgevingsvisie</a>	2020	Implementatie Omgevingswet
88	Bestuurlijk mandaat	<a href="#">Coalitieakkoord 2022- 2026</a>	2022	Commissie Algemeen
89a	Bestuurlijke afspraak	<a href="#">Prestatieafspraken</a>	2020	Relatie met 10
89b	Bestuurlijke afspraak	<a href="#">Sociaal woonakkoord</a>	2021	
90	Bestuurlijke afspraak	<a href="#">Adviesrecht gemeenteraad Purmerend 2022</a>	2022	Implementatie Omgevingswet
91	Bestuurlijke afspraak	<a href="#">Delegatiebesluit omgevingsplan Purmerend</a>	2022	Implementatie Omgevingswet
92	Bestuurlijke afspraak	<a href="#">Nota Purmerendse participatie (nota van uitgangspunten)</a>	2022	Implementatie Omgevingswet
93a	Flankerend instrumentarium	<a href="#">Nota grondbeleid Beemster</a>	2017	Actualisatie in voorbereiding
93b	Flankerend instrumentarium	<a href="#">Nota grondbeleid Purmerend</a>	2019	
94a	Flankerend instrumentarium	<a href="#">Maatschappelijk beleidskader</a>	2011	
94b	Flankerend instrumentarium	<a href="#">Maatschappelijk beleidskader</a>	2022	
95	Financiële uitvoerbaarheid	<a href="#">Nota gebiedsverstijgende kosten Purmerend</a>	2022	
96	Uitvoering/monitoring	<a href="#">Nota VTH Purmerend 2016-2019</a>	2016	Looptijd verlengd
97	Uitvoering/monitoring	<a href="#">VTH-strategie milieu 2019-2022</a>	2019	OD IJmond





*Bezoekadres*  
Purmersteenweg 42  
1441 DM Purmerend

*Postadres*  
Postbus 15  
1440 AA Purmerend

*Telefoon & e-mail*  
(0299) 452 452  
info@purmerend.nl

[purmerend.nl](http://purmerend.nl)